

ESTUDI DEL MURAL URBÀ AVIGNON (ESCIF, 2012)

Zalbidea Muñoz, M. Antonia¹ y/and Català Sanchis, Maria del Mar²

¹ Institut de Restauración del Patrimonio de la Universitat Politècnica de València

² Restauradora de Bens Culturals

Autor de contacto: (Zalbidea Muñoz, M. Antonia, manzalmu@crbc.upv.es)

RESUMEN: Al següent treball es presenta l'estudi del mural urbà titulat Avignon, realitzat per l'artista gràfic Escif que està situat al carrer Maldonado (Barri de Velluters de València). Els objectius principals d'aquest estudi són realitzar la contextualització de l'obra i estudiar la tècnica pictòrica per a poder determinar el estat conservació, així contribuir a la seua conservació preventiva generant un document d'estudi.

Per tal d'assolir els objectius plantejats, s'ha dut a terme una recopilació d'informació a través d'estudi de les fonts documentals. Una vegada s'ha analitzat el context del 'art urbà i aprofundint en la seua definició, s'han estudiat les influències que Escif rep d'altres moviments artístics, posteriorment s'ha continuat analitzant la seua evolució artística. D'altra banda, mitjançant un examen organolèptic, s'han observat les distintes tipologies de danys presents en l'obra, creant mapes de danys i de registre d'aquestes patologies.

Mitjançant del microscopi electrònic d'escombrat (SEM-EDX) s'han analitzat els materials constituents de la pintura mural i del suport, amb el sistema de microanàlisi, i així s'ha determinat la tècnica executiva tant amb mètodes empírics com analítics.

PALABRAS CLAVE: art urbà / mural urbà / Escif / Avignon / intervenció / conservació- restauració

1. INTRODUCCIÓ

L'art urbà es, avui dia, una de les millors manifestacions artístiques per entendre la societat en què vivim i tot allò que la envolta. Ha trencat amb els esquemes de la producció postmoderna, ha tret l'art dels museus per posar-lo a l'abast de tothom, l'ha democratitzat.

Fent-ho així, ha atorgat una en tat diferent als artistes, que actuen fora del marc legal, que creen obres que volen estar fora del sistema de l'art. Artistes que renuncien conscientment a la propietat de les seues obres, als seus drets sobre elles, que s'arrisquen per les seues creacions a ser considerats delinqüents. Autors que sovint prefereixen ser desconeguts per evitar la fama al mateix temps que el calabós, que saben que la seua obra pot desaparèixer d'un dia a altre i encara així la posen a disposició de qualsevol, partidari o no d'allò que fan.

També ha canviat el públic de l'art. Independentment de la seua classe social, nivell intel·lectual o ideologia, tothom té accés a aquestes obres, i pot interactuar amb elles, pot sentir-les seues perquè realment ho són, perquè estan fetes amb la intenció de ser-ho. L'art urbà es situa en superfícies sovint de propietat privada, que però esdevenen elements públics i passen a ser patrimoni col·lectiu des del moment de la seua creació i execució.

Gran part de la riquesa d'aquest tipus d'obres és la controvèrsia que generen, que desemboca en preguntes, re exions, debats, decisions, reaccions... És un art que origina la creació de moltes altres coses, que obliga a pensar, a replantejar les pròpies conviccions i tradicions, que enfronta contínuament faccions oposades condemnades a entendre's i per tant a continuar el debat. A diferència d'altres manifestacions artístiques,

no origina tot això sols per les temà que tracta o per l'estètica que utilitza, sinó que ho fa (també) per la seua natura intrínsecament paradoxal.

Aquests són els principals arguments que han motivat l'elecció d'una obra d'art urbà com a subjecte d'aquest treball, i que han propiciat l'interès per conservar-la junt amb tota la seua riquesa material i conceptual.

El treball es centra en el mural *Avignon*, realitzada al 2012 per Escif, és una obra representa va dins la seua producció, s'emmarca en un entorn replet d'art urbà en contrast amb la València més antiga i probablement toca un dels temes que més preocupen la població de la zona i la societat en general. A més, planteja un repte des del punt de vista teòric i pràctic per a la realització del treball pel seu nivell de deteriorament, pel seu contingut i per l'estudi del seu context artístic i social.

Aquest treball analitza tot allò que fa d'*Avignon* una obra a considerar, i proposa una intervenció que pugua contribuir a la conservació d'aquesta per a generacions futures, per tal de transmetre-la com a testimoni d'un temps i d'una manera de fer art que serà determinant per entendre'l.

2. OBJETIUS

Els principals objectius són:

- Estudiar l'obra *Avignon* d'Escif, realitzada en l'any 2012 al Barri de Velluters de València.
- Contextualitzar l'obra.
- Estudiar la tècnica executiva de l'obra.
- Establir l'estat actual de conservació de l'obra.
- Distingir les principals fonts de degradació responsables dels danys.



Figura 1. Avignon al gener de 2012.

3. METODOLOGÍA

3.1. Fons documentals:

Per a l'obtenció d'informació sobre la història de l'art urbà, el seu desenvolupament, les influències que rep, llocs on es troba present avui en dia, i també per saber més sobre diversos mètodes de restauració i materials, s'han utilitzat els següents fons documentals:

- Bases de dades / motors de recerca: portals com RiuNet o Science Direct, que permeten accedir a treballs d'investigació o publicacions relacionades amb multitud de camps d'estudi.
- Blogs sobre art urbà, on artistes i espectadors deixen testimonis de l'existència i ubicació de les obres en forma de fotografies i textos, així com anàlisis crítics sobre obres determinades o sobre l'art urbà.
- Xarxes socials: s'han consultat diverses plataformes com Facebook, una eina social per a la comunicació entre la gent on molts artistes urbans documenten els processos de creació de les obres als seus perfils, amb fotografies i/o vídeos que sovint els seus seguidors ajuden a difondre. També s'han utilitzat Flickr, Panoramio, Photobucket, Instagram i Fotolog, xarxes socials dedicades a la fotografia, on multitud d'usaris fan atenció especial al registre fotogràfic de tot tipus d'obres d'art urbà. Per altra banda, YouTube i Vimeo permeten visualitzar contingut audiovisual molt divers, entre el qual s'hi troben documentals sobre aquesta corrent artística, registres d'espectadors o creacions dels mateixos artistes per a la difusió de la seua obra.

A més, s'ha consultat Tumblr, xarxa social que allotja milions de blogs amb divers contingut, part d'ells dedicats a l'art urbà.

3.1.2. Fons orals:

- Entrevista amb l'artista durant la seua participació en el festival d'art urbà Poliniza 2015, organitzat per la UPV.
- Intercanvi de correus electrònics amb l'artista.

3.1.3. Treball de Camp:

Amb l'objectiu d'estudiar i analitzar visual i científicament l'obra que ens ocupa s'han dut a terme les següents accions:

- Batudes pel districte de Ciutat Vella (barris de Velluters, El Carme, Sant Francesc, El Pilar, El Mercat i La Xerea) per observar diferents manifestacions d'art urbà que es donen la ciutat de València.
- Estudi fotogràfic-visual general de l'obra in situ amb la màquina fotogràfica Nikon D3000, i específic de les mostres preses amb microscopi USB Digital Microscope U500X.
- Estudi organolèptic i visual per determinar l'estratigrafia i els diferents danys presents en la superfície visible de l'obra.
- Estudi termohigromètric per observar les condicions climàtiques en què es troba l'obra amb termohigròmetre Escort iLog.
- Estudi luxomètric per tal d'analitzar la quantitat de llum que rep l'obra amb luxòmetre Milwaukee SM700.
- Presa de mostres per a l'anàlisi en laboratori (Servei Central de Suport a la Investigació Experimental de la Universitat de València), amb l'equip de microscòpia electrònica de rastreig SEM-EDX S-4800 (HITACHI).

4. ESCIF

Nacho Magro Huertas, en actiu als carrers des 1997, és qui s'amaga rere el pseudònim d'Escif. Llicenciat en Belles Arts per la Universitat Politècnica de València i especialitzat en art públic, l'artista valencià ha impartit tallers en facultats de Belles Arts i instituts d'ensenyament secundari, comissionat exposicions d'art, col·laborat amb diverses revistes i universitats, i com artista ha desenvolupat un amplí conjunt d'obra que abasta des de la producció audiovisual fins les performance, a més de dibuixos, instal·lacions, llibres sobre la seua producció¹, fotografies, falles contemporànies i sobretot, pintures murals urbanes.

Ha participat en nombrosos festivals d'art urbà arreu del món com Welcome to my House/Pitti Uomo (Florència), Urban Art (Canàries), Jam Graffiti Sessions (Lyon), Street Attitudes (Bolzano), Xochistoc (Mexico

D.F.), Dockers Art Event (Bilbao i Madrid), Meeting Point (Alacant), Arte Arde (València) o Poliniza (València), i ha exposat en les galeries Luis Adelantado (València i Miami), Intoxicated Demonds (Berlín), Seth Carmichael (Los Angeles), Fifty24SF (San Francisco), Montana Shop & Gallery (Barcelona), etc.

Aquest apartat es centrarà en l'estudi de la seua obra mural i l'evolució estilística que ha experimentat amb el pas dels anys, per tal d'ubicar l'obra objecte d'aquest estudi en un determinat període de la producció de l'artista i relacionar-la amb el conjunt de manifestacions creades per Escif.



Figura 2. Mural d'Escif al 2009, en el mateix mur on posteriorment es va pintar Avignon.



Figura 2a. Avignon, 8 de juny de 2015.

4.1. Producció i evolució

La seua intervenció als carrers s'inicia a finals dels 90, quasi sempre a la ciutat de València, amb una manera de fer més propera a les tècniques del graffiti: pinta amb aerosol i es fa servir d'un motiu que repeteix constantment allà on va, un ull sol o que combina en diferents composicions generant ritmes i formes, sense ocupar superfícies molt grans.

Aquest motiu també és utilitzat per l'artista en adhesius que col·loca en diferents punts del centre històric de la ciutat de València².

La referència a l'ull serà constant en la seua producció als primers anys dels 2000, quan col·labora amb altres escriptors de graffiti o artistes urbans en obres de dimensions més grans. En ser un dels integrants d'XLF Crew, junt amb Deih, Julieta, Xelon, Cesp, Sr. Marmota, End i Only, són prou habituals les col·laboracions amb membres del grup³.

Des de l'any 2000 fins 2005 la seua producció és una combinació d'estils: en algunes obres utilitza tintes planes, en altres el volum i la cal·ligrafia característics del graffiti, pot pintar elements senzills en blanc i negre, escala de grisos, o realitzar una composició complexa plena de colors. En les col·laboracions es veu una clara influència de l'estil dels companys per a l'elecció dels paràmetres a utilitzar⁴, mentre que en la seua producció en solitari no existeix una norma. Així i tot, la utilització de l'aerosol és la tècnica comú en totes les creacions d'aquesta etapa.

Entre 2006 i 2007 les seues creacions en solitari tenen una tècnica d'aerosol un tant més depurada, abandona les directrius clàssiques del graffiti per començar a crear un estil il·lustratiu propi molt més colorista i enrevessat, que ja ocupa superfícies més grans. Comencen les col·laboracions amb artistes internacionals com Blu, quasi sempre a la ciutat de València, i continuen les ja habituals amb altres artistes de l'escena urbana valenciana, fortament influenciada per l'efecte Banksy, que contribueix a l'aparició de més art urbà realitzat amb plantilles, adhesius o amb contingut de crítica social.

En les obres d'entre 2008 i 2009 l'estil gràfic de l'artista fa un gir brusc i s'orienta cap a formes sintetitzades i tintes planes, sovint retolades amb una mateixa tipografia, amb especial presència de composicions en blanc i negre, i temàtiques que viren lleugerament cap a la crítica social o que tracten el tema de l'art urbà. Durant aquesta etapa comença a participar en festivals fora de la ciutat de València i de l'estat espanyol. Sol signar les seues obres com Escyf, en ocasions retola l'any d'execució de l'obra, i el nombre d'obres creix exponencialment.

Entre 2010 i 2011 canvia els aerosols i altres mètodes quasi completament per la pintura aplicada amb brotxa i corró, i es reafirma en l'estil gestat en l'etapa anterior, que ja s'allunya del graffiti i s'acosta més al muralisme o la il·lustració contemporània, en paraules del mateix

autor⁵. A excepció d'alguns rètols que pinta en grans superfícies murals, la majoria de les obres d'aquests anys es mouen en la vessant narrativa de *l'street art*. La presència d'Escif en el panorama internacional creix, i l'artista deixa les seues petjades artístiques en nombrosos festivals d'art urbà com el Fame Fest de Grottaglie (Itàlia), el Mural Festival de Montreal (Canadà), Le 4ème mur a Nyort (França) o el Nuart Festival a Stavånger (Noruega). A més, continua pintant fora dels circuits institucionals a les ciutats de tot el món i en especial a València, on segueix col·laborant amb altres artistes urbanes com Hyuro o Julieta.

Des del 2012 fins l'actualitat, Escif consolida el seu estil definitivament i realitza un grandíssim nombre d'intervencions sobre tot tipus de murs, algunes vertaderament monumentals, quasi exclusivament centrades en una àcida crítica social i política plena d'ironia i sarcasme. Açò contribueix a l'àmplia difusió de la seua obra per les xarxes socials en una època en què moviments socials com les primaveres àrabs, el 15M (Espanya), Occupy Wall Street (EUA), La Primavera Valenciana o YoSoy132 (Mèxic) desperten la consciència crítica de la ciutadania i l'interès creixent per la vigilància activa de la vida política, i utilitzen Facebook o Twitter com a principals vehicles de difusió de pensament crític i accions socials.

El moviment constant en què es troben les imatges de les seues obres arreu del món fa que Escif esdevinga un artista molt conegut mundialment dins el món de l'*street art*, i açò el porta a aparèixer en el documental *Exit through the gift shop* del cèlebre Banksy⁶, al programa *Metrópolis* de TVE⁷ i a nombrosos articles de la premsa escrita i online⁸. En 2014 el cantant Damien Rice li va encarregar la realització de la portada del seu disc *My favourite faded fantasy* i la Falla Mossén Sorell-Corona li va encomanar la construcció del seu monument per a les falles del 2015⁹. En agost d'aquest mateix any, l'artista realitza diverses obres murals a Dismaland, el parc temàtic creat per Banksy a Somerset, Regne Unit.

4.2. DESCRIPCIÓ DE L'OBRA:

4.2.1. Descripció formal i contextualització

L'obra sotmesa al següent estudi i diagnòstic es tracta d'Avignon, pintura mural realitzada mitjançant tècnica al sec en l'any 2012 per l'artista gràfic Escif. Recobreix un dels murs que tanquen un solar abandonat a la confluència entre el carrer Maldonado i el carrer Vinatea, al barri de Velluters de València.

L'obra original representa una dona asseguda en un sofà que és aixafada per una gran bola, acompanyada d'un lleter a la banda inferior esquerra que resa *AVIGNON*. Tota la composició està realitzada amb pintura plàstica, aplicada mitjançant pinzells, brotxes i corró, amb una gamma cromàtica composta d'una escala de grisos i un verd-marró que conforma el vestit de la figura. La base

dels diferents elements són tintes planes, que prenen volum gràcies a veladures que conformen les ombres.

Va ser pintada en un sol dia, al gener de 2012, sense cap tipus d'autorització, i els materials utilitzats van ser aportats pel mateix artista, que prefereix deixar la comprensió del significat de l'obra a voluntat de l'espectador¹⁰.

No obstant açò, una possible interpretació podria atorgar a la pintura una funció metafòrica relacionada amb la prostitució. Tres arguments suporten aquesta teorització; en primer lloc, la pintura es troba en un dels punts de major concentració de la prostitució a València, el barri de Velluters, per on nit i dia passen i esperen l'arribada de clients desenes de prostitutes, fins i tot algunes ho fan assegudes en cadires davant el mateix mural que ens ocupa. En segon lloc, la mateixa figura representada podria simular l'opressió exercida pels proxenetes i el mateix sistema capitalista sobre aquestes prostitutes, quasi sempre dones. Per últim, el rètol *AVIGNON* presumiblement pugna fer referència al famós quadre de Picasso *Les senyorettes d'Avinyó* (1907), on representava cinc prostitutes d'un prostíbul del carrer Avinyó a Barcelona.

L'obra està absent d'intervencions conservatives des del moment de la seua realització, malgrat en l'actualitat sí presenta alteracions en el morter i la pel·lícula pictòrica, una nombrosa quantitat de pintades i disposició d'elements aliens de natura molt diversa.

4.2.2. Tècnica i materials

A nivell general, i després d'haver realitzat un examen organolèptic, es pot observar una estratigrafia molt senzilla:

La construcció original sobre la qual va pintar Escif es tracta d'un mur format per blocs de formigó, sobre el qual hi ha una capa de morter de gruix irregular, que arriba fins als 5 mm de gruix. De les anàltiques amb microscòpia electrònica es desprén que el morter està fomat per la barreja de legant cementici en baixa quantitat amb àrid groc compost principalment de silici de granulometria entre els 50 i els 100 µm de diàmetre. A continuació s'hi troba la pintura, realitzada directament sobre aquest morter, ja degradat en aquell moment. S'aprecia la presència d'incisions al morter i de traços d'un antic mural del mateix Escif que poden observar-se encara avui per transparència de la pintura de fons.



Figura 3. Detall de faltant de pel·lícula pictòrica i morter, que permet determinar l'estratigrafia.

Presenta un únic estrat de pel·lícula pictòrica molt fi, on els colors han sigut aplicats en un determinat ordre: primer el fons gris, després les tintes planes que conformen les figures, a continuació les veladures i en darrer lloc les línies de dibuix que contornegen les figures. La distribució del gruix de la pel·lícula pictòrica és molt homogènia, així com la seua textura i acabat, amb absència quasi total de marques de pinzellada.

Els anàlisis mitjançant microscòpia electrònica de rastreig (SEM/EDX) de diverses mostres preses del mural revelen que la pintura utilitzada en el procés es tracta de pintura plàstica de 3 tonalitats i composició química diferent: la capa gris és poc porosa i conté C, O, Mg, Si, Ca, Al, Ti i S en quantitats semblants; la pel·lícula pictòrica blanca és més porosa, amb contingut en Ferro i major proporció de Calci -que actua de càrrega- i Titani -que aporta el color-; l'estrat negre té un alt contingut en Ferro (òxids de ferro aporten el color) i una baixa però significativa presència de Manganès.

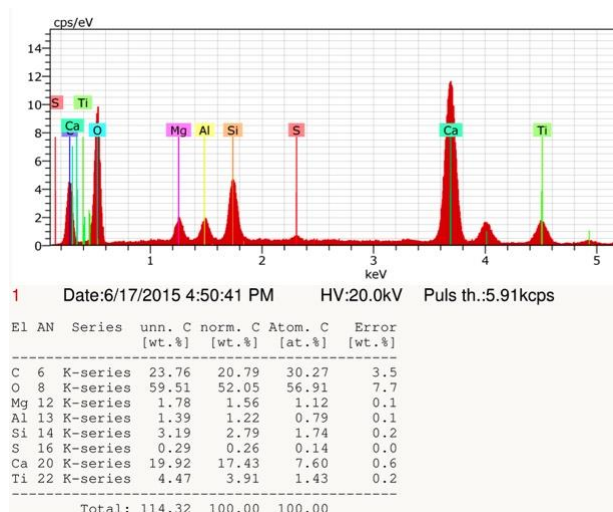


Figura 4. Imatge del espectre i microanàlisi realitzat al SEM-EDX.

La microfotografia de la imatge d'electrons secundaris mostra que la pel·lícula pictòrica blanca presenta una xarxa de microporus per tota la superfície del polímer, que probablement es va formar perquè la pintura va ser aplicada en condicions d'elevada humitat.

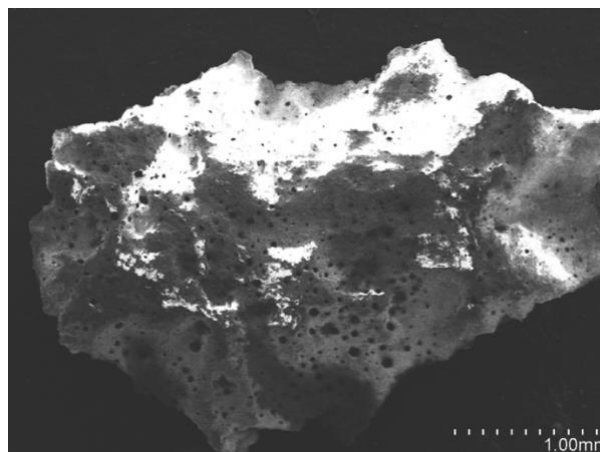


Figura 4a. Imatge d'electrons secundaris de la mostra de pel·lícula pictòrica blanca.

4.2.3. Climatologia

Donat que l'obra es troba completament exposada als agent meteorològics és interessant repassar les dades climàtiques de la ciutat de València, per així conèixer les condicions de temperatura i humitat canviants que experimenta la pintura mural que ens ocupa.

En ser una ciutat plana i oberta, les condicions climàtiques pràcticament no canvien segons les diferents zones. Així i tot, les dades generals obteses provenen de l'estació meteorològica d'Altocúmulo¹¹ (situada a 1'1 km del mural) i la de Vivers¹² (a 2'3 km de l'obra), i les específiques han estat preses amb un termohigròmetre i un luxòmetre en la mateixa ubicació de l'obra, per tenir una informació com més ajustada possible.

La ciutat de València es caracteritza per tenir un clima suau i moderat, típicament mediterrani, propiciat per la seua proximitat al mar, amb una temperatura mitjana anual superior als 17°C, i una humitat relativa mitjana anual del 60%. De Maig a Setembre les temperatures són càlides. Les màximes, entorn als 38°C, arriben al mes d'Agost, malgrat la temperatura mitjana es situa entorn als 25°C de Juny a Agost. En canvi, de Desembre a Febrer les temperatures són més baixes, i es mouen en una mitjana de 10°C, tenint les més baixes al mes de Febrer.

Els percentatges màxims d'humitat relativa es donen en primavera i tardor, assolint un 70% de mitjana als mesos d'Abril, Setembre i Novembre.

Els percentatges mínims mitjans es donen als mesos hivernals, arribant a un 55% a Gener i Febrer.

Malgrat tenir una moderació generalitzada, en un mateix any s'arriben a mesurar temperatures extremes que

alteren la mitjana, com per exemple els 40°C que es poden assolir en alguns dies de l'estiu, els 0°C a l'hivern, o les humitats mínimes i màximes que poden variar entre el 35 i el 90% en un mateix mes de primavera o tardor.

Aquestes són mesures generals, però cal atendre també a les condicions climàtiques específiques de l'obra. Situada en una orientació de 42° NE, rep 1 hora de sol directe al dia en els mesos d'estiu (de les 14 a les 15h) ja que es troba flanquejada per edificis d'almenys 3 plantes d'altura a poca distància, que obstaculitzen l'accés de llum solar. Durant els mesos d'estiu la temperatura en aquest punt es mou entre els 21°C i els 30°C, i l'humitat relativa oscil·la entre un 30 i un 60 %.

La pluja colpeja directament la superfície de la pintura, donat que no compta amb cap element que la pugui protegir, i les condicions lumíniques són molt variables. Un canvi bruscat de temperatures podria haver originat processos de dilatació i contracció dels components del morter, i les possibles aportacions d'humitat haurien debilitat les unions moleculars entre l'àrid i el ciment, originant així la descohesió present.

D'altra banda, l'aigua de pluja, amb accés directe pel remat del mur -de blocs de formigó buits- i per les llacunes, podria generar filtracions que hagen solubilitzat les sals presents en el morter, hagen originat una cristallització (no visible) de les mateixes i per tant causat pèrdues de pel·lícula pictòrica i descohesió i disgregació del morter, present especialment en la zona baixa del mur.

4. RESULTATS

4.1. Alteracions i danys ocasionats:

A continuació s'enuncien les alteracions i danys¹³ ocasionats en l'obra observables en l'actualitat segons l'estrat a què afecten i s'hipotitza sobre les possibles causes d'alteració.

S'ha pogut realitzar una comparació de l'estat actual de l'obra amb l'estat original gràcies a fotografies aportades per l'artista del moment en què va finalitzar l'execució de l'obra, cosa que ha permès la identificació dels materials aliens a l'obra original i la diferenciació de les alteracions acrescudes en el mur anterior i posteriorment a la realització de l'obra.

3.2. Nivell de pel·lícula pictòrica:

- Abrasió de pel·lícula pictòrica: Erosió de la superfície pictòrica observable per nombroses pèrdues del color de diàmetre inferior a 1mm. Sovint originada per fricció o xoc amb agents externs al material de l'obra, aquestes probablement tinguen causa antròpica: la zona en què es concentra l'abrasió presenta a més un estrat de brutícia situat a uns 60 cm del sòl, on és probable que algunes persones

hagen col·locat els peus en recolzar-se contra el mur. El frec del calcer amb el mur n'hauria estat el causant.

- Faltants de pel·lícula pictòrica:

Localitzats majoritàriament en la meitat inferior de l'obra es distribueixen segons mida en dues zones: en la zona alta són més menuts i circulars, entre 1-2 cm de diàmetre, i en la zona baixa són més allargats i grans, superiors als 20 cm de llargària. Probablement hagen estat originats per la disgregació del morter subjacent, que hauria debilitat la superfície d'adherència de la pintura i per tant originat una caiguda de la mateixa.

- Pintades:

De composicions molt diverses, en el moment d'estudi de l'obra s'hi aprecien 6 pintades de diversa natura, color i forma, realitzades amb materials distints i molt possiblement d'autoria diferenciada.

- Sobre els ulls de la dona s'hi veuen ratlles i a la dreta de la bola la inscripció 'ANA'. Ambdues semblen haver estat realitzades amb cera plàstica de color blau.

- Al braç de la dona s'hi troba una inscripció rosa: 'Gin I love you', possiblement efectuada amb retolador de tremp per a graffiti.

- En el centre de la bola una gran inscripció de color blanc rosat altera importantment la composició de la imatge i a més introdueix un missatge que podria influir en la interpretació de l'obra per part de l'espectador:

'Continuem sense el capitalisme!' i un cor en l'àrea central de la inscripció. Es desconeix la natura de la tècnica utilitzada per a la seua realització.

- A la zona central dreta s'hi observa un cercle roig molt probablement executat amb aerosol amb petites pintades a imitació d'una cara, aquestes darreres semblen haver estat realitzades amb retolador indeleble. Dalt d'aquest cercle hi ha un traç morat, i més avall un de roig, també realitzats amb aerosol.

- En la zona inferior esquerra, de nou amb aerosol roig, s'hi troba una firma amb cal·ligrafia graffiti.

- Acumulació de brutícia:

En la mateixa zona en què es situa l'abrasió de pel·lícula pictòrica s'observa un estrat de brutícia de diversa natura, que ha ennegrit la zona i on l'acció antròpica l'ha plenada de materials aliens als originals: pols, traces d'orins, xiclets, materials grassos...

- Adhesius:

Enmig de la bola, junt a la pintada central, s'aprecia la presència de petits adhesius de colors de formes diverses, tipus sticker.

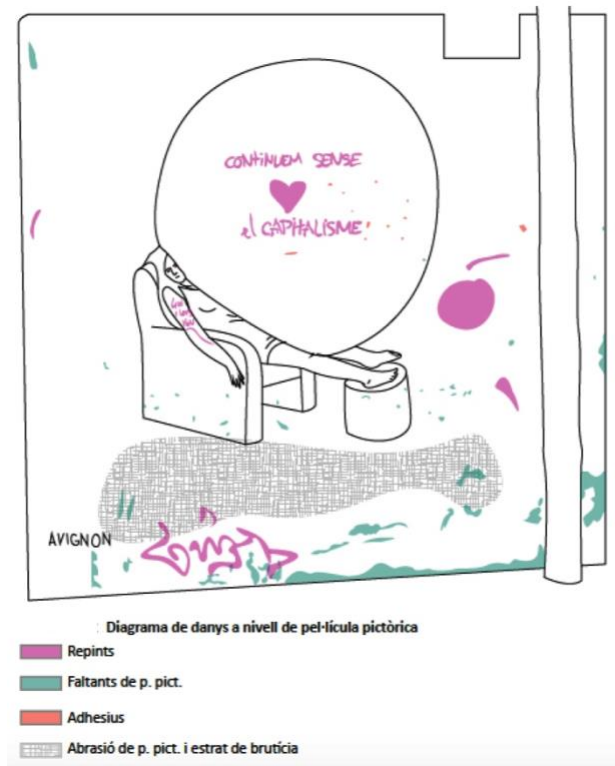


Figura 5. Diagrama de danys a nivell de pel·lícula pictòrica.

3.2. Nivell de revoc:

- Absència de morter:

No es considera una alteració com a tal perquè el mur ja es trobava en aquestes condicions en el moment de l'execució de l'obra, però la manca de morter - distribuïda en la zona superior i inferior del mur - podria haver estat la causant d'algunes de les actuals alteracions, i així mateix podria agreujar les presents i/o generar futurs problemes de degradació.

- Faltants de pel·lícula pictòrica i morter:

Situats en la meitat inferior esquerra de l'obra s'hi troben dos faltants de grans dimensions (> 20 cm llargària) on s'hi veu directament el parament del mur de formigó amb algunes restes de grans del revoc. Ja en el moment d'execució de la pintura s'observaven esquerdes i petites fissures entorn a aquesta zona. La caiguda del morter podria ser deguda a la disgregació del mateix, que s'hi veu en tots els faltants de pel·lícula pictòrica presents.

- Disgregació del morter:

En algunes de les zones on hi ha hagut un desprendiment de la pel·lícula pictòrica el morter subjacent es presenta pulverulent. Com s'ha esmenat abans, les condicions del morter molt probablement hagen estat les causants de la caiguda de pel·lícula pictòrica en molts punts, i la

mateixa disgregació podria ser producte de la suma d'una defectuosa composició del morter, l'accés d'humitat i aigua a l'interior del mur i l'acció de forts contrastos de temperatura, com ja s'ha mencionat en l'apartat de climatologia.

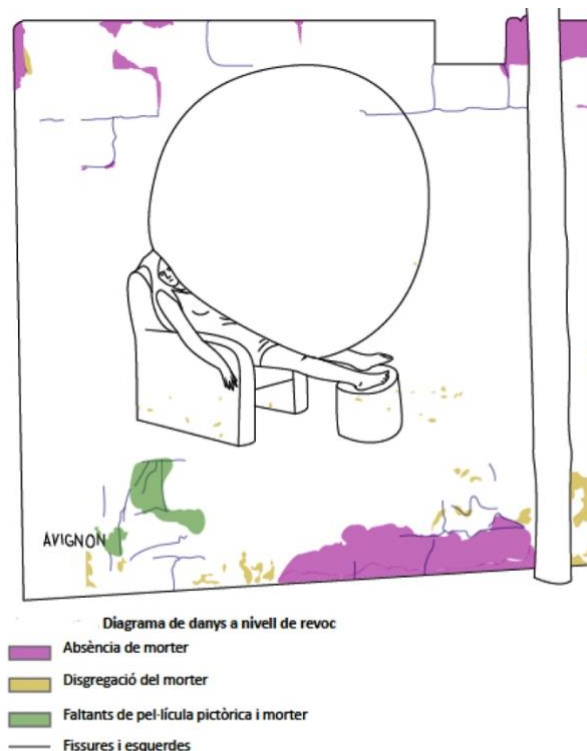


Figura 6. Diagrama de danys a nivell de revoc.

- Esquerdes i fissures:

Aquelles situades en l'àrea superior es troben presents des del moment de realització de l'obra, mentre que les de l'àrea inferior han sorgit amb posterioritat. En la zona alta les esquerdes, que travessen l'amplària completa del mur, coincideixen amb les juntes de les rajoles de formigó del suport, i així s'intueix que ocorre també a la zona baixa. La seua causa probablement prové d'una defectuosa tècnica d'execució del parament mural, malgrat per a la zona superior es podria hipotitzar sobre un impacte en el mur o en la valla que hi té a sobre, ja que algunes de les rajoles es troben lleugerament desplaçades i les dimensions de les esquerdes són prou grans.



Figura 8. Alteracions.

5. CONCLUSIONS

El principal objectiu d'aquest treball eren la contextualització del mural urbà *Avignon* d'Escif. Per tal d'aprofundir en els orígens de l'obra i la corrent artística dins la qual s'emmarca es va analitzar la definició, les influències artístiques i la evolució històrica de l'art urbà. Se ha estudiat la producció d'Escif, les seues etapes estilístiques i les influències que reben les seues obres per part de l'art urbà.

Se ha estudiat la tècnica executiva de l'obra i es va establir el seu estat de conservació. Després, es va hipotitzar sobre les possibles fonts de degradació responsables dels danys.

Els objectius s'han anat complint al llarg del desenvolupament del treball, i cadascun dels punts tractats han aportat informacions importants per a l'execució i conclusió del mateix.

En primer lloc, amb la definició d'art urbà s'ha observat la multiplicitat de manifestacions que poden formar-ne part i l'estreta vinculació que totes tenen amb el carrer. D'altra banda, l'atenció que es presta a les obres és encara escassa per l'enorme desconeixement que s'hi té d'elles, i la línia que existeix entre l'art i el vandalisme és més o menys afinada depenent també d'aquest coneixement.

A més, s'ha reflexionat sobre la qüestió de la propietat d'aquest tipus d'obres, que roman encara oberta a un debat en què s'hauria d'implicar a molts sectors de la societat, des dels propietaris legals fins les institucions públiques, passant per veïns de les zones on es troben, ciutadans, el sector turístic, intel·lectuals i/o artistes, que podrien ser considerats propietaris legítims. Així, es podrien prendre decisions respecte de les obres d'una manera com més raonada i consensuada possible.

També s'ha tractat des del punt de vista teòric la durabilitat de les obres, i s'ha conclòs que aquest es tracta d'un art la vida del qual es troba en mans de tothom excepte de l'artista, perquè aquest ha decidit conscientment deixar l'obra a la seua sort i desvincular-se del seu control. D'aquesta manera, la responsabilitat de conservar-les recau en aquells que les valoren i se les estimen, i agents culturals tant importants com els conservadors-restauradors podrien elaborar propostes com la que ací s'hi presenta, ampliades amb moltes altres accions, per tal de sensibilitzar la població entorn a l'art urbà.

En segon lloc, després de l'estudi de les influències que rep l'art urbà i la seua evolució històrica, s'ha vist que aquest no és merament vandalisme destructiu, rebellia desprovista de causa, sinó que és un tipus d'art que estat camuflat rere tots els altres des de ben antic i que ha pres importància coincidint també amb una època en què la ciutadania s'ha fet conscient dels seus drets i reclama la recuperació dels espais i entitats públiques. Escif ha estat un actor significatiu en aquest procés de recuperació dels espais públics arreu del món, però especialment en la ciutat de València, arribant fins i tot a revaloritzar-los. Els solars abandonats de Ciutat Vella, les cases mig enderrocades, els nus murs de formigó o les portes tapiades han sigut revisitats, reutilitzats per a fer art i dotar a un barri abandonat per les institucions d'un valor social i d'una atenció que havien perdut. Escif, junt a molts dels seus companys dins el món de l'art urbà, han posat València en el mapa no per la corrupció, pels escàndols socials o polítics, pel malbaratament o la ineficàcia. L'han situada en el punt de mira de l'art internacional pel nombre d'obres que alberga als seus carrers i per la qualitat d'aquestes, perquè han cridat l'atenció, perquè han transformat una

crisi expandida a tots els nivells en un moment d'innovació i creació, han fet dels carrers espais per a la generació de pensament i de noves creacions i han fet girar la concepció tradicional i en ocasions viciada d'aquests llocs i del món de l'art per posar-la a l'abast de tothom.

Amb l'estudi de l'entorn en el qual es troba *Avignon* i les seues condicions s'ha vist com un simple mur del carrer pot retractar les realitats i les misèries quotidianes d'un barri i un col·lectiu, com pot arribar a condensar les vivències de la gent que hi viu, que hi passa o que hi treballa, i com pot cridar l'atenció sobre aquests fets i sobre la zona en si.

Seria interessant plantejar un projecte multidisciplinar que s'ocupara de revisar les obres d'art urbà de la ciutat de València, de considerar quines haurien de ser conservades -documentalment i/o materialment- i de plantejar un pla integral de revalorització de l'art urbà, fent-lo més visible per a vianants i propietaris de les superfícies sobre les quals es localitzen. La creació d'un circuit cultural urbà entorn a aquest tipus de manifestacions seria una manera de cridar l'atenció sobre elles i de difondre-les, atorgant-lis així una nova entitat i donant l'oportunitat a tothom d'apropar-se a elles de manera conscient i saber-ne més.

REFERENCIES BIBLIOGRÁFIQUES

Banksy y D'Cruz. Jaimie, (2010) Exit trough the gift shop [Documental Online]. Dirigit per Banksy.

Canales, J.; Cueto Lominchar, José Luis, (2007) De cara a la paret! Imatges de Daniel Magraner sobre el graffiti (i altres textures) de la ciutat de València. Editorial UPV.

ESCIF, (2010) Muros y paredes. Editorial. Artsh.it, València.

ESCIF, (2015) Elsewhere. Editorial. Autoeditat.

ESCIF, (2015) Un coche rojo [Assaig audiovisual]. Dirigit i produït per Escif, emès per La 2 de Televisión Española el 4 gener 2015. 27 min. Disponible en:

<http://www.rtve.es/alacarta/videos/metropolis/metropoli-s-escif/2941397/> [consulta 24 agost 2015].

Gràffica, (2014) Escif reinventará la Falla Corona en 2015 [en línia] GRÀFFICA. 7 juny 2014. <http://graffica.info/escif-falla-corona-2015/>

López Rodríguez, Ester, (2014) Propuesta de conservación documental de murales urbanos en el Barrio del Carmen de Valencia. Treball de Final de Grau. UPV, Departament de Conservació i Restauració.

Macías, Lara y Zalbidea Muñoz, (2017) Puesta en valor del muralismo contemporáneo de Blu en la ciudad de Valencia, En: III Congreso Internacional de Investigación en Artes Visuales :: ANIAV 2017 :: GLOBAL [codificar, mediar, transformar, vivir], UPV.

Martín, Luz A, (2009) Textura Valencia street art. 1 ed.: Mark Batty Publisher. Nova York.

Regidor Ros, [et. al.] (2015) "State of Conservation", In: Conservation, Tourism and Identity of Contemporary Community Art. A Case Study of Felipe Seade's Mural "Allegory to Work". Apple Academic Press Inc. USA, pp. 214-228.

Terrasa, Rodrigo; Borrás, Daniel, (2014) "Y quién es ese tal Escif?" [en línia]. El Mundo Comunidad Valenciana. 11 novembre 2014 <http://www.elmundo.es/comunidad-valenciana/2014/11/11/54612af2e2704ece3e8b458e.html> [consulta: 22 agost 2015]

Veintimilla, Ana, (2008) Rodant pels carrers de València. 1a ed. València: Editorial UPV.

Zalbidea Muñoz, [et. al.] (2015) "Restoration Process", In: Conservation, Tourism and Identity of Contemporary Community Art. A Case Study of Felipe Seade's Mural "Allegory to Work". Apple Academic Press Inc. USA, pp. 228-254.

Zalbidea Muñoz, M. A, (2009) Alteracions i causes de deteriorament en la pintura mural. UPV. [suport CD]

NOTAS ACLARATORIAS

¹ Entre els llibres: ESCIF, Muros y paredes. 1a ed. València: Artsh.it, 2010; i ESCIF. Elsewhere. 1a ed. Autoeditat, 2015.

² Canales, Joan.; Cueto Lominchar, José Luis. De cara a la paret! Imatges de Daniel Magraner sobre el graffiti (i altres textures) de la ciutat de València. Editorial UPV, p. 180, 2007.

³ López Rodríguez, Ester. "Propuesta de conservación documental de murales urbanos en el Barrio del Carmen de Valencia". Treball de Final de Grau. Universitat Politècnica de València, Facultat de Belles Arts, Departament de Conservació i Restauració, 2014.

⁴ Veintimilla, Ana. *Rodant pels carrers de València*. 1a ed. València: Editorial UPV, p. 192, 2008.

⁵ Pròleg a càrrec de Nacho Magro a Martín, Luz A. *Textura Valencia street art*. 1 ed. Nova York: Mark Batty Publisher, p. 150, 2009.

⁶ *Exit trough the gift shop* [Documental Online]. Dirigit per Banksy, produït per Jaimie D'Cruz. Banksy, 2010. 87 min.

⁷ Un coche rojo [Assaig audiovisual]. Dirigit i produït per Escif, emès per La 2 de Televisión Española el 4 gener 2015. 27 min. Disponible en: <http://www.rtve.es/alacarta/videos/metropolis/metropolis-escif/2941397/> [consulta 24 agost 2015].

⁸ Terrasa, Rodrigo; Borrás, Daniel. “Y quién es ese tal Escif?” [en línia]. El Mundo Comunidad Valenciana. 11 novembre 2014 <http://www.elmundo.es/comunidad-valenciana/2014/11/11/54612af2e2704ece3e8b458e.html> [consulta: 22 agost 2015]

⁹ Gràffica. “Escif reinventará la Falla Corona en 2015” [en línia] GRÀFFICA. 7 juny 2014. <http://graffica.info/escif-falla-corona-2015/>

¹⁰ informació sobre els materials cedides per l'artista

¹¹ Dades disponibles en el registre històric de l'any 2015 de l'estació d'Altocúmulo d'AVAMET (Associació Valenciana d'Aficionats a la Meteorologia) http://www.avamet.org/mxarxa_resum.php?id=c15m250e15 [consulta 27 agost 2015].

¹² Dades disponibles en el registre històric de valors climatològics normals 1981-2010 d'AEMET (Agència Estatal de Meteorologia) <http://www.aemet.es/es/serviciosclimaticos/datosclimatologicos/valoresclimatologicos?l=8416&k=val> [consulta 27 agost 2015].

¹³ Zalbidea Muñoz, M. A. *Alteracions i causes de deteriorament en la pintura mural*. UPV, 2009.