



Imagen finalizada. Perfiles y vista frontal. Se pueden apreciar los restos de policromía en los fragmentos conservados, que se han integrado con mortero de resina Gel-Coat y micronizado de alabastro. A la superficie pulida, se le aplicó una ligera pátina

Restauración de la imagen de Santa María Portada norte de la Concatedral de Castellón

José Luis Roig Salom *

La trágica demolición de la Iglesia de Santa María de Castellón trajo consigo la destrucción de la imagen de la Virgen con el Niño que presidía el tímpano de la portada norte. Varios fragmentos recogidos entonces por un transeúnte han esperado más de cincuenta años para ver la luz, y constituirse en la base de un interesante ejercicio de anastilosis que ha devuelto al nuevo templo la imagen recuperada.

Restoration of the statue of the Virgin Mary on the north Portal of the cathedral church of Castellón. The tragic demolition of the church of Santa María de Castellón included the destruction of the statue of the Virgin and Child that presided the tympanum of the north portal. Several fragments rescued by a passer-by at the time have waited over fifty years to come to light and form the basis of an interesting exercise in anastylosis that has restored the reconstructed statue to the temple.

*José Luis Roig Salom es Dr. licenciado en Bellas Artes en la especialidad de Restauración y profesor de Restauración de escultura de la U. P. V.

El 17 de noviembre de 1936 fue derribada la Iglesia de Santa María de Castellón, (estando ya declarada monumento nacional) según acuerdo municipal, y a cargo del Ayuntamiento de Castellón. Posiblemente la Imagen de Virgen con Niño, ubicada en el tímpano de la Portada Norte fue arrojada desde dicho lugar al suelo, quedando completamente destrozada. Varios de sus fragmentos fueron recogidos y conservados por un transeúnte, hoy convertido en el catedrático e historiador Francisco Esteve.

El 17 de noviembre de 1995, justamente 59 años después, Don Francisco Esteve hizo entrega de dichos fragmentos al *Conseller* de Cultura, Educación y Ciencia de la Comunidad Valenciana, Ilustrísimo Sr. D. Fernando Villalonga, para proceder a su restauración, coincidiendo todo ello con la reconstrucción de la Concatedral, dirigida por el arquitecto Juan Ignacio Traver.

LOS FRAGMENTOS CONSERVADOS

Los fragmentos conservados, ocho en total, de muy diverso tamaño entre sí, pertenecían a diferentes partes de la volumetría general de la Imagen. Por su configuración escultórica, se determinó el lugar exacto de su ubicación con respecto al resto de la volumetría faltante, gracias a la información fotográfica facilitada por el Archivo Mas de Barcelona.

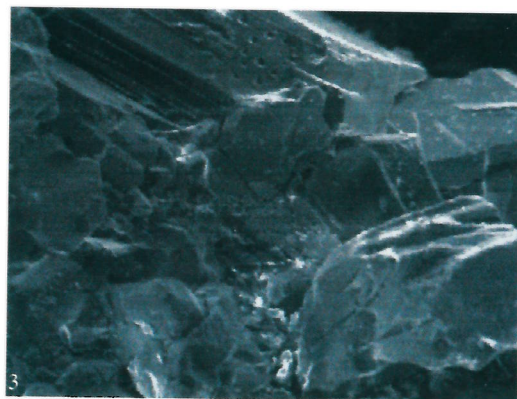
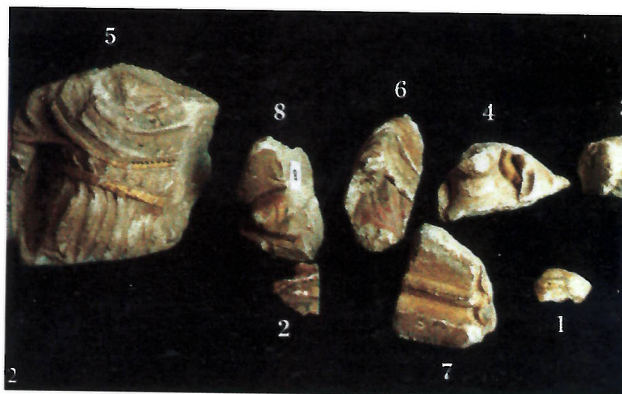
Secuencialmente y desde la parte superior a la inferior, la descripción y lugar correspondiente a los fragmentos resulta como sigue:

- 1- Fragmentos, el de menor dimensión de todos, perteneciente a la parte superior-posterior de la cabeza. Se observa en él, parte del orificio cilíndrico que correspondería al anclaje de la corona.
- 2- Fragmento del manto de la cabeza y pequeña porción de cabello y frente, de la parte superior izquierda.
- 3- Fragmento superior de la mascarilla, con porciones de cabello y manto a ambos lados. Presenta una discontinuidad superficial en el ojo izquierdo, escoriación en el párpado inferior del ojo derecho y faltante volumétrico en la nariz.
- 4- Fragmento inferior de la mascarilla y cuello. Porciones de manto y cabello en la izquierda y fuerte escoriación en la barbilla.
- 5- Fragmento del torso con ropaje de la Imagen de la Virgen. Es el de mayor dimensión. Su configuración escultórica corresponde a la volumetría superior e inferior del ceñidor, así como parte del manto sobre el hombro derecho y superficie de fractura con orificio de anclaje del brazo derecho.
- 6- Hombro y fragmento del torso derechos de la Imagen del Niño. Se aprecia la superficie de fractura del brazo derecho.
- 7- Fragmento moldurado de la parte superior izquierda de la cátedra o sitial con pequeña porción de manto.
- 8- Fragmento de ropaje pie derecho calzado con fuerte escoriación en la punta. Pequeña porción del zócalo del pedestal.

Todos los fragmentos, presentaban restos de policromía.

ANALÍTICA PETROGRÁFICA DE LOS FRAGMENTOS

Sometidos los fragmentos a observación macroscópica y microscópica (lupa



1. Fotografía de la imagen original, anterior a su destrucción. (Archivo Mas)
2. Imagen de ocho fragmentos conservados con restos de policromía
3. Micrografía de electrones secundarios, mostrando en detalle las características texturales de la superficie de fractura de uno de los fragmentos de la imagen





4



5

4. Proceso de modelado. Forjado de la volumetría. Ubicación secuencial de los fragmentos

5. Terminación del modelado con los ocho fragmentos integrados en su lugar correspondiente

binocular, microscopía petrográfica y electrónica) se determinó que se trataba de un material uniforme y cristalino beige claro. Se observan alineaciones de minerales de tipo pirítico.

No reacciona con ácido clorhídrico al 10% excepto junto a las piritas. Por lo tanto no se trata de una caliza ni de un mármol sacaroideo, como tampoco de un mármol dolomítico, pues no presenta composición de carbonato de magnesio.

Lo rayaba fácilmente el acero y por otra parte, poseía el tono mate de los materiales yesíferos sacaroideos o alabastrinos.

Esta apreciación quedó confirmada en el análisis microquímico realizado directamente sobre la fase cristalina en la microsonda electrónica, que determinó la importante presencia de sulfato de calcio. Por lo tanto se trataba de un sulfato o variedad de yeso, denominado alabastro.

DOCUMENTACIÓN FOTOGRÁFICA

Como hemos apuntado anteriormente, afortunadamente el Archivo Mas de Barcelona conserva un negativo de la Imagen en el tímpano de la portada, antes de ser destruida. Dicho archivo nos proporcionó varias ampliaciones fotográficas de la Imagen, así como de diferentes partes de ella, lo cual nos permitió una mejor visualización de los detalles. La Imagen correspondía a una Virgen sedente con Niño (al cual le falta la cabeza). Su factura era gótica, destacando en su talla la disposición volumétrica de los ropajes.

Una observación interesante en la fotografía consistía en el embotamiento de la mascarilla, debido al grosor de la capa de estuco, como se podía apreciar en los desconchados, dándole a su expresión una tosquedad más propia del románico. Sin embargo, en los fragmentos conservados, en los cuales el estuco ha desaparecido casi en su totalidad, las facciones estaban más próximas a la talla propia de un gótico provenzal.

PROCESO DE INTERVENCIÓN

En primer lugar se construyó un armazón para proceder al anclaje del fragmento mayor. Seguidamente, con arcilla se fue forjando la volumetría de la Imagen, ubicando secuencialmente el resto de cada uno de los fragmentos en su lugar correspondiente, conforme iba avanzando el proceso de modelado. Al no existir documentación gráfica de la cabeza del Niño, se realizó el modelado tomando como referencias imágenes góticas con Niño similares a la que nos ocupa.

En los fragmentos que presentaban fuertes escoriaciones o pérdida de material, se repusieron los faltantes ajustando la nivelación volumétrica de transición del modelado con respecto a los fragmentos conservados.

Finalizado éste, se realizó un molde de escayola sobre la Imagen modelada junto a los fragmentos, a los cuales se les aplicó una impregnación de alcohol polivinílico para evitar cualquier deterioro sobre los restos de policromía.

Una vez desencofrado el molde, se obtuvo sobre él una reproducción de la Imagen en escayola, sin los fragmentos (los cuales se limpiaron cuidadosamente, eliminando los restos de arcilla).

En esta reproducción de escayola, se lijaron todas las imperfecciones superficia-

les propias de un modelado de arcilla, consiguiendo optimizar el detalle escultórico y una textura acorde a un terminado en material pétreo pulido.

A continuación se preparó la superficie de la reproducción con goma laca y una impregnación de cera microcristalina, realizando seguidamente sobre ella, un molde de elastómero por el procedimiento de colada, con cajas de soporte de poliéster reforzado con fibra de vidrio, racionalizando su despiece, igualmente la membrana de elastómero que las cajas de soporte. Su objeto consistía en permitir el acceso de maniobra sobre toda la impronta de la membrana, una vez abierto el molde. Esta circunstancia permitió el ajuste de todos los fragmentos conservados en su correspondiente lugar.

Llevada a cabo esta operación, se preparó un mortero compuesto por una resina termo-endurecible tipo *Gel-coat*, con características tixotrópicas y un micronizado de alabastro. El color blanco del mortero se modificó ligeramente con una breve adición de pasta de color ocre, consiguiendo con ello una discernibilidad menos agresiva visualmente con respecto a los fragmentos. Ello aseguraba una lectura normalizada del conjunto, que se consideró la más adecuada en función de un criterio respetuoso a una iconografía, en su doble vertiente de museizable y de culto. Este tipo de mortero se caracteriza por su absoluta hidrorrepelencia, lo cual garantiza además de la fidelidad de la reproducción, su durabilidad y buen comportamiento ante cualquier tipo de alteración físico-química, propia de los materiales pétreos. Polimerizado el mortero se desmoldeó la réplica, resultado de la suma de la volumetría reintegrada y de los fragmentos conservados. A continuación se procedió al repaso de las juntas perimétricas de contacto del mortero con los fragmentos.

Finalmente, se pulió la parte volumétrica de la reintegración escultórica, aplicándole una ligera pátina, limpiándose por último la suciedad depositada en los restos de policromía.



6. Molde de escayola realizado sobre el modelado con los fragmentos, con el fin de obtener una reproducción en escayola

7. Reproducción terminada en escayola. *Maqueo* de los fragmentos sobre ella

8. Recubrimiento de la reproducción de escayola con placas de plastelina. Pestañas de separación que obedecen a la racionalización del despiece del molde de silicona, así como de las cajas de soporte

9. Imagen en la que se aprecia la junta de separación de la plastelina, con canaladura de ajuste y la caja de soporte (poliéster reforzado con fibra de vidrio) de la parte posterior

