

Hostels urbanos. Acampada en paisaje doméstico. Barcelona como caso de estudio

Urban Hostels. Camping in an indoor landscape. Barcelona as case study

María de Miguel Pastor 

Universitat Politècnica de València. mdemiguelpastor@gmail.com

Carla Sentieri Omarrementería 

Universitat Politècnica de València. carsenom@pra.upv.es

Received 2021-02-04

Accepted 2021-10-13



To cite this article: De Miguel Pastor, María and Carla Sentieri Omarrementería. "Urban Hostels. Camping in an indoor landscape. Barcelona as case study." *VLC arquitectura* 9, no. 1 (April 2022): 189-218. ISSN: 2341-3050. <https://doi.org/10.4995/vlc.2022.15609>



Resumen: Durante las últimas décadas ha tenido lugar un crecimiento significativo de hostels en las principales ciudades, ocupando en su mayoría edificios destinados en origen a otros usos. El artículo tiene como objetivo explorar la flexibilidad del programa de hostel en la adaptación a edificios existentes atendiendo a su distintivo: el dormitorio colectivo. La investigación toma Barcelona como caso de estudio y analiza las modificaciones que se han producido a lo largo de los años en la distribución de sus habitaciones y en la configuración del mueble de la cama -el único espacio privado de los hostels. El diseño del mueble individual tiende a configurar una habitación en sí misma tanto en formato como en uso, lo que confiere al programa la capacidad de acomodarse a inmuebles coetáneos. No obstante, las intervenciones sobre los edificios se orientan hacia una mayor compartimentación a la hora de adecuarse al nuevo uso, llegando a un punto contradictorio. La investigación permite reflexionar sobre la resistencia cultural a abandonar la habitación, e invita a dialogar con soluciones pertenecientes a diversos momentos históricos, en los que el mueble adquiere la entidad de habitación restando especificidad a su entorno.

Palabras clave: albergue; turismo; ciudad; cama; dormitorio colectivo.

Abstract: Recent decades have seen a significant growth in the number of hostels in major cities, in most cases occupying buildings which were originally destined for other uses. This article aims to explore the flexibility of the typology of the hostel in its adaptation to existing buildings, paying special attention to its defining feature: the shared dormitory. The research takes Barcelona as a case study and analyses the changes which have occurred in the distribution of bedrooms and the composition of the bed – the hostels' sole private space. The tendency in the design of the individual bed is to create a room in itself, both in terms of its organisation and its use, which means the typology of the hostel can adapt itself easily to period buildings. However, the renovation of existing buildings in order to accommodate them to their new use has increasingly meant greater compartmentalisation, which brings us to a point of contradiction. The research allows us to reflect on cultural resistance towards the abandonment of the bedroom and invites comparison with relevant examples of solutions at different moments in history in which the bed acquired the role of the bedroom detaching specificity from its surroundings.

Keywords: hostel; tourism; city; bed; shared dormitory.

INTRODUCCIÓN: EL FENÓMENO *HOSTEL* EN LA CIUDAD

En las últimas décadas, el número de albergues juveniles –conocidos inicialmente a nivel internacional como *youth hostels*– ha aumentado de forma exponencial en los principales núcleos urbanos. Si bien los albergues se han vinculado tradicionalmente con un ámbito rural, recientemente y como consecuencia del aumento de su popularidad, han pasado de igual modo a formar parte del paisaje urbano. Paralelamente a su inmersión en la ciudad, el albergue juvenil pasa a conocerse generalmente como albergue turístico o urbano, o más habitualmente *hostel*, abandonando así su asociación con el público exclusivamente juvenil y con un entorno natural.¹

Los primeros albergues del campo, de principios del siglo XX, fueron edificios existentes de uso escolar convertidos temporalmente para dar cobijo frente a las inclemencias climáticas a jóvenes viajeros durante sus excursiones por el campo:² el caminante que no encuentra refugio en la naturaleza se resguarda en el interior de un edificio. Podría decirse que, al igual que los primeros albergues rurales, los albergues urbanos son edificios existentes convertidos unas décadas más tarde para acoger al turista que busca una cama en la ciudad.

El programa de *hostel* se ha filtrado en las ciudades progresivamente en busca de puntos estratégicos a raíz de su carácter turístico. Algunas cadenas de *hostels*, a la hora de escoger su localización, priorizan instalarse en edificios céntricos y singulares, impregnados de la historia de la ciudad –donde no sea habitual poder alojarse– en respuesta a la demanda por parte del usuario de empaparse de la cultura y de la forma de vida local.³ Desde las redes sociales, la prensa o páginas webs de los establecimientos, resulta significativa la importancia otorgada a señalar la época y el uso anterior del edificio en el que se ubica el *hostel*, como un reclamo que le aporta valor añadido.

INTRODUCTION: THE PHENOMENON OF THE CITY HOSTEL

In recent decades, the number of youth hostels has increased exponentially in major urban centres. While youth hostels have traditionally been seen as being native to the rural setting, recently, due to an increase in their popularity, they have become equally associated with the urban landscape. In parallel to their immersion into city life, youth hostels have now generally become known as tourist hostels or urban hostels or, more commonly, just hostels, thus abandoning their association with an exclusively youthful clientele and also with exclusively rural surroundings.¹

The first country hostels, which appeared at the beginning of the 20th Century, were existing school buildings which had been temporarily converted in order to offer protection against the climate elements to young travellers on excursions through the countryside:² the hiker who could not find refuge in nature could shelter inside of one of these buildings. It might be said that, in a similar way to the rural hostels, the urban ones are also housed in existing buildings converted some decades later to offer shelter to the city tourist who is looking for a bed for the night.

Hostels have gradually filtered into our cities seeking out strategic locations that complement their touristic nature. Some hostel chains, when selecting suitable premises, prioritise centrally-located buildings, which are steeped in the city's history – where it would normally not be possible to stay– as a response to the demand provided by a clientele wishing to immerse themselves in the culture and local life of the city.³ From social media, the press or the web pages of the establishments, the importance given to underlining the period and previous use of the building where the hostel is now located is significant, as an attractive selling point providing added value.

Asimismo, la inicial inestabilidad del sector contribuyó a que la mayor parte de los *hostels* se ubicaran en edificios –o en partes de edificios– que fueron diseñados para albergar otros usos; a medida que este se desarrolla, las grandes empresas invierten en construir edificios de nueva planta destinados exclusivamente a este programa,⁴ lo que contribuye a su profesionalización y al aumento de su capacidad, dando lugar a la aparición de *megahostels*.⁵

En referencia al origen de los primeros albergues, la forma de habitar asociada a esta forma de alojamiento tiene como antecedente el acto de acampar a cubierto. Este aspecto explica el rasgo más característico de su programa: el dormitorio colectivo. La particularidad del *hostel* respecto a otras formas urbanas de alojamiento temporal es que se paga por una cama y no por una habitación o conjunto de ellas,⁶ como sucede en otros tipos de alojamientos temporales de la ciudad y de carácter turístico como *Airbnb*, *Bed&breakfast*, hostales u hoteles. La cama es, por tanto, el último reducto de intimidad. Por ello, algunos investigadores llaman la atención sobre la importancia que debe prestarse al diseño de este mueble con el objetivo de proporcionar privacidad en el dormitorio colectivo⁷ y mayor confort a partir del estudio de sus proporciones y de su iluminación.⁸

La inmersión en la ciudad de los *hostels* y la sofisticación del área privada permiten establecer –junto con el albergue juvenil– el hotel cápsula como antecedente. Los hoteles cápsula proporcionan al huésped una habitación mínima del tamaño de una cama. El primer hotel cápsula fue el *Capsule Inn Osaka*, realizado en 1979 por Kisho Kurokawa. Éste convirtió un edificio existente de viviendas en un hotel con 410 cápsulas equipadas con un pequeño televisor, radio y despertador.⁹ Sin embargo, no fue hasta principios del siglo XXI cuando comenzaron a popularizarse en Occidente a raíz de la democratización del turismo y emergieron progresivamente en las ciudades europeas.¹⁰ El planteamiento respondía a un contexto en el que se vislumbraba una forma de vida futura basada en la movilidad y en el individualismo, características presentes en la forma de vida contemporánea.

In this way, the initial instability experienced by the sector contributed to the fact that most of the hostels were located in buildings –or in parts of buildings– which were originally designed for other uses; at the same time, large companies from the sector invested in the construction of new buildings dedicated exclusively to this type of accommodation,⁴ which contributed to its professionalisation and increased capacity, bringing about the arrival on the scene of the *megahostels*.⁵

As far as the origin of the first hostels is concerned, this type of accommodation has its roots in camping under cover. This explains the most characteristic trait of the type: the shared dormitory. The distinctive feature of the hostel as opposed to other types of urban temporary accommodation is the fact that users pay for a bed instead of a room or suite of rooms,⁶ as would be the case with other types of temporary tourist accommodation in the city like *Airbnb*, *Bed & breakfasts*, or hotels. Thus, the bed is the last bastion of privacy. For this reason, some researchers have underlined the importance of the design of the bed in order that it can provide privacy in a shared dormitory,⁷ and increased comfort by way of a study of its proportions and the lighting it receives.⁸

Its integration into the city and the increasing sophistication of private space, points to the forerunner of the hostel –along with the youth hostel– being the capsule hotel. Capsule hotels provide the guest with a very small room equivalent to the size of a bed. The first capsule hotel was the *Capsule Inn Osaka*, built in 1979 by Kisho Kurokawa. An existing housing block was converted into a hotel made up of 410 capsules equipped with a small TV, a radio and an alarm clock.⁹ However, it was not until the beginning of the 21st Century that they started to become popular in the West, largely due to the democratisation of tourism which saw them gradually start to emerge in European cities.¹⁰ The idea was conceptually a glimpse of life in a future based on mobility and individualism, both concepts which are characteristic of contemporary city life.

Así pues, atendiendo al programa de *hostel*, lo personal y específico se concentra en un mueble, como si se tratase de una pequeña tienda de campaña alojada en un paisaje interior, con carácter más urbano que doméstico. La propuesta *No-Stop City* de Archizoom supone un ejemplo ilustrativo de esta idea.¹¹ Que sea la cama pieza protagonista de un *hostel* y no la habitación, le permite adaptarse con mayor facilidad a las situaciones dadas. La relación entre muebles habitables y la reutilización de arquitecturas existentes viene explicada en un fragmento del libro *La casa: forma y diseño*:

La acampada tanto puede ocurrir en los paisajes como en los edificios, especialmente cuando las habitaciones de un lugar ya no son adecuadas para sus usuarios o están modeladas siguiendo los impulsos de otras épocas. Después de la segunda guerra mundial, los arquitectos italianos se encontraron muchas veces ante la necesidad de dar otros usos a los grandes palacios. Su respuesta, condicionada por unos medios limitados y por el respeto hacia las tradiciones y el arte que encarnaban las habitaciones de esos edificios, diseñaron a menudo una forma elegante de acampar, dominando el lugar con los muebles, colecciones y tabiques mínimos en lugar de alterar la naturaleza básica de las habitaciones.¹²

OBJETIVO Y ESTRUCTURA. APROXIMACIÓN AL CASO DE BARCELONA

La investigación se centra en Barcelona como caso de estudio, donde el fenómeno ha sido particularmente notable tanto por su carácter internacional como por el desarrollo del marco normativo referente a este tipo de alojamiento.

El artículo parte de las conclusiones de una investigación en curso que analiza una muestra de 100 casos,¹³ y que corresponden a la totalidad de los *hostels* de Barcelona vigentes en 2019.¹⁴ El análisis de la evolución de los casos de estudio confirma que el alojamiento

And so, within the typology of the hostel, the personal and the specific are concentrated together into one piece of furniture as if it were a one-person tent in an indoor landscape, obtaining a character that is more urban than domestic. The proposition of the *No-Stop City* put forward by Archizoom¹¹ is an illustrative example of this idea. The fact that the bed, not the bedroom, is the central piece of a hostel, allows it to adapt with greater ease to any given situation. The relationship between habitable furniture and the repurposing of existing buildings is explained in an extract from the book *La casa: forma y diseño*:

Camping can occur not only in the landscape but also inside a building, especially when the rooms are not tailored to the use of their users or have been designed following the whims of previous eras. After the Second World War, Italian architects often found themselves with the necessity to repurpose the country's great mansions. Their response, which was constrained by limited resources and by the wish to respect the traditions and the art embodied by the rooms of these buildings, was frequently to design a kind of elegant campsite, taking over the space with minimal sets of furniture and partitions rather than altering the fundamental nature of the rooms.¹²

OBJECTIVES AND STRUCTURE. AN APPROACH TO THE CASE OF BARCELONA

This research focuses on Barcelona as a case study, where this phenomenon of the hostel has been particularly prevalent as a product of both its international character and the evolution of the legal framework regarding this type of accommodation.

The article is derived from ongoing research,¹³ which analyses a sample of 100 cases corresponding to the entire number of hostels effective in Barcelona in 2019.¹⁴ The analysis of the evolution of the study cases confirms that this

presenta en la ciudad de Barcelona un crecimiento en número ininterrumpido, se expande hacia un mayor número de distritos, tiende a incluir mayor número de plazas y a instalarse en edificios completos con necesidad de mayores intervenciones (Figura 1). En menos de tres décadas, el *hostel* ha pasado de ser prácticamente inexistente en la ciudad a disponer de edificios específicos para su uso, lo que permite confirmar su introducción como una forma de alojamiento nueva en la ciudad.

El presente artículo tiene el objetivo de explorar la idoneidad del programa de *hostel* para ocupar edificios existentes, como resultado de concentrar en las piezas de mobiliario la privacidad; aspecto que permite liberar consecuentemente a su contenedor arquitectónico de condicionantes.

Para ello, se toman los *hostels* urbanos de Barcelona como casos de estudio y se analizan tanto sus dormitorios como sus camas en distintos períodos. De este modo se exponen, en primer lugar, las modificaciones que se han producido a lo largo de los años en la distribución de las habitaciones de los *hostels* y, ¹⁵ seguidamente, se recogen las variaciones que ha experimentado la cama en cuanto a la incorporación en su diseño de distintas piezas hasta configurar una habitación, tanto en su formato como en su uso. Este análisis evidencia la llegada a un punto contradictorio: mientras que el mueble individual tiende a configurar una habitación en sí misma –confiriendo al programa de *hostel* mayor capacidad para adaptarse a inmuebles coetáneos–, las distribuciones de los dormitorios se orientan hacia una mayor compartimentación, lo que podría considerarse redundante atendiendo al diseño de la cama.

Finalmente, se revisa la normativa aplicable a los *hostels* de Barcelona, se comparan los casos estudiados con ejemplos de otras ciudades y con soluciones pertenecientes a diversos momentos históricos. Los datos obtenidos permiten reflexionar sobre las limitaciones de la normativa aplicable y sobre la resistencia cultural a abandonar la habitación.

type of accommodation in the city of Barcelona is constantly growing in numbers, it is expanding to a greater number of districts, it has a tendency to include a greater number of places and also to be installed in complete buildings needing significant works (Figure 1). In less than three decades, the hostel has shifted from being almost in-existent to having specific buildings for its use, a fact that confirms its arrival as a new form of accommodation in the city.

This article aims to explore the suitability of the hostel typology in its occupancy of existing buildings resulting from a focus on pieces of furniture providing privacy; an aspect which allows it to free itself from the constraints of the architecture which contains it.

In order to do this, urban hostels in Barcelona are taken as case studies and both their dormitories and beds are analysed over different periods. In this way, firstly, the modifications which have occurred over the years to the distribution of rooms of the hostels are presented and, ¹⁵ following that, we look at the variations that the bed has experienced from the point of view of the incorporation into its design of different aspects which transform it into a bedroom in itself, both in format and in use. This analysis brings out the appearance of a point of contradiction: while the tendency is for the individual furniture to be designed as a bedroom in itself –presenting the hostel typology with an increased capacity to adapt itself to period buildings–, the distribution of the dormitories is moving towards more compartmentalisation, which may imply that the design of the bed could now be considered redundant.

Finally, we review the regulations in force concerning hostels in Barcelona and the case studies are compared with examples in other cities, and with solutions corresponding to different moments in history. The data obtained allows us to reflect on the limitations of the regulations now in force and on cultural resistance towards the abandonment of the bedroom.

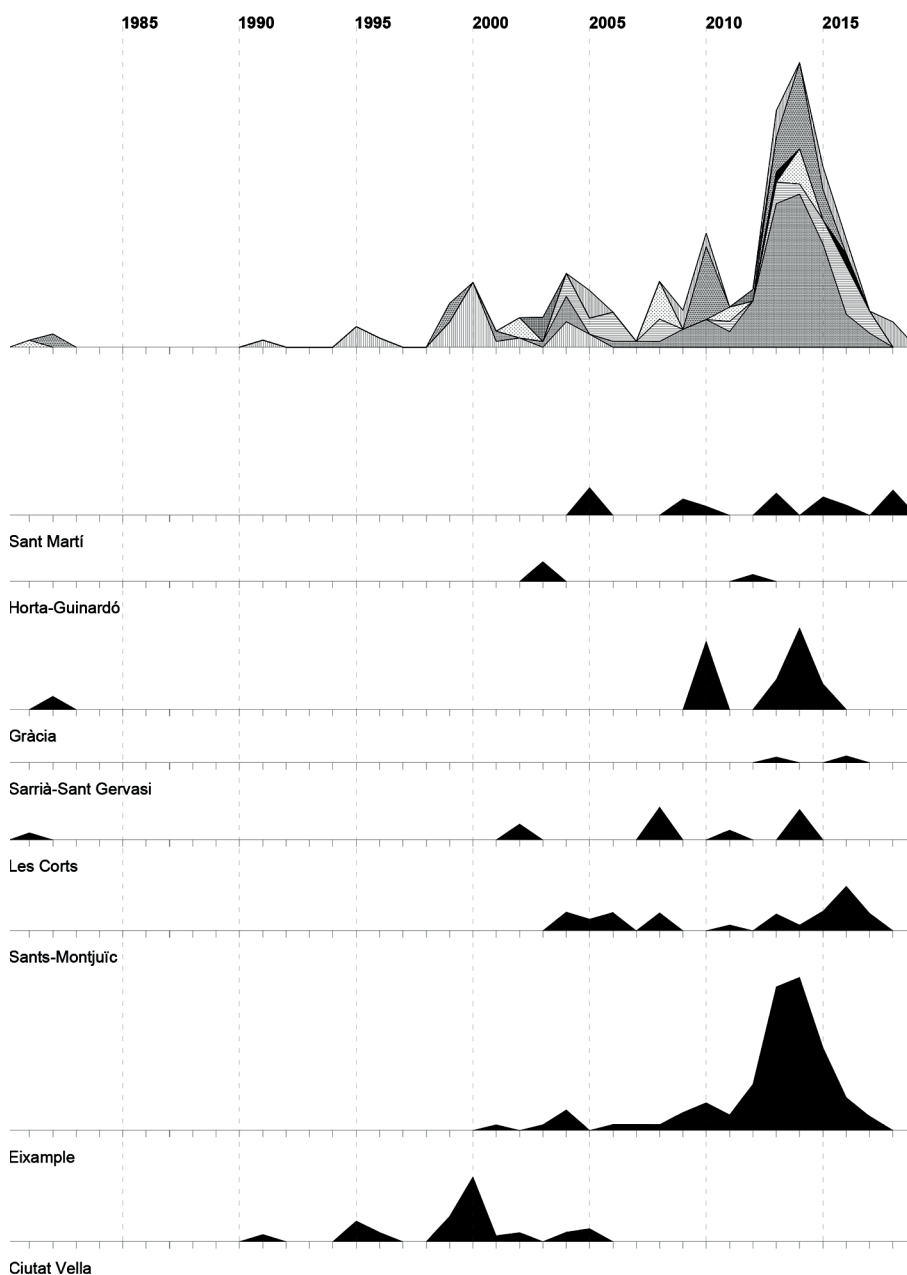


Figura 1. Gráfico que representa el aumento del número de los *hostels* de Barcelona por distritos.

Figure 1. Graph showing the increase in the number of *hostels* in Barcelona by districts.

SOBRE EL EDIFICIO Y LA DISTRIBUCIÓN DE LAS HABITACIONES: ESTUCHES DE CAMAS

Al igual que ocurre a nivel global, los *hostels* en Barcelona son mayormente edificios existentes convertidos para acoger el nuevo uso.¹⁶ Únicamente un 8% se localizan en edificación de obra nueva, un 8% en edificios que han sido rehabilitados integralmente,¹⁷ y el porcentaje restante –un 84%– en edificios existentes reformados. Asimismo, un 65% del total no llegan a ocupar un edificio completo y comparten un mismo edificio con otros usos.¹⁸

La tendencia a ocupar edificios convertidos, así como el hecho de poder alojarse en partes de edificios, da lugar a múltiples soluciones distributivas. Por un lado, la organización se ve afectada por las condiciones de partida –como la superficie, la ubicación de las zonas de comunicación vertical o el desarrollo de las instalaciones–, el uso para el que fueron diseñados originalmente, la relación con los otros edificios –entre medianeras, en chaflán o aislado–, la profundidad de la edificación –distancia entre calle o el patio interior de manzana–, así como las limitaciones y el grado de protección de cada edificio a la hora de intervenir. Por otro lado, el hecho de ocupar partes de edificios favorece la variedad en el número de sus plazas, que pueden oscilar entre la ocupación parcial de una planta a la totalidad de un edificio.

A partir de la primera década del siglo XXI, se aprecian ciertos cambios en la distribución de las habitaciones de los *hostels* hacia un diseño más específico, como consecuencia del desarrollo del sector, las inversiones de grandes empresas y la diversificación del tipo de usuario, que reclama más calidad y privacidad en el dormitorio.¹⁹ Estos cambios reflejan las demandas espaciales del programa y se evidencian cuanto mayor es la intervención sobre el estado previo.

Si comparamos algunas plantas anteriores a 2009 (Figura 2) con otras posteriores a esta fecha (Figura 3),

ON THE BUILDING AND THE DISTRIBUTION OF ITS BEDROOMS: BOXES FOR BEDS

In keeping with trends all over the world, hostels in Barcelona are largely existing buildings repurposed to accommodate the new use.¹⁶ Only 8% are located in new purpose-built works, 8% in buildings which have been completely renovated, and the remaining 84% in repurposed existing buildings.¹⁷ In the same way, 65% do not occupy the whole of the building and share it with other uses.¹⁸

This tendency to occupy repurposed buildings, along with the fact that often only part of a building is occupied, has given rise to a myriad of distribution solutions. Firstly, the organization of the hostel is affected by the initial conditions –such as the surface area, the distribution of its vertical communication and other installations–, the use for which the building was originally designed, its relation as regards other buildings –between partition walls, on a corner or detached–, the depth of the building –the distance between the street and the interior patio of the block–, and also constraints provided by the level of official protection of each building when authorizing renovation works. Secondly, occupying parts of buildings means a variation in the number of places offered, given that occupancy can vary from just one floor of a building to occupancy of more than one building.

From the first decade of the 21st Century onwards, certain changes appeared in the distribution of hostels towards more specific design as a consequence of developments in the sector, investment coming from large firms and a diversification in the type of user, calling for more quality and privacy in the dormitories.¹⁹ These changes reflected the spatial demands of the typology and became more evident when greater renovation work was done on the existing buildings.

If we compare some floor plans previous to 2009 (Figure 2) with others prior to this date (Figure 3),

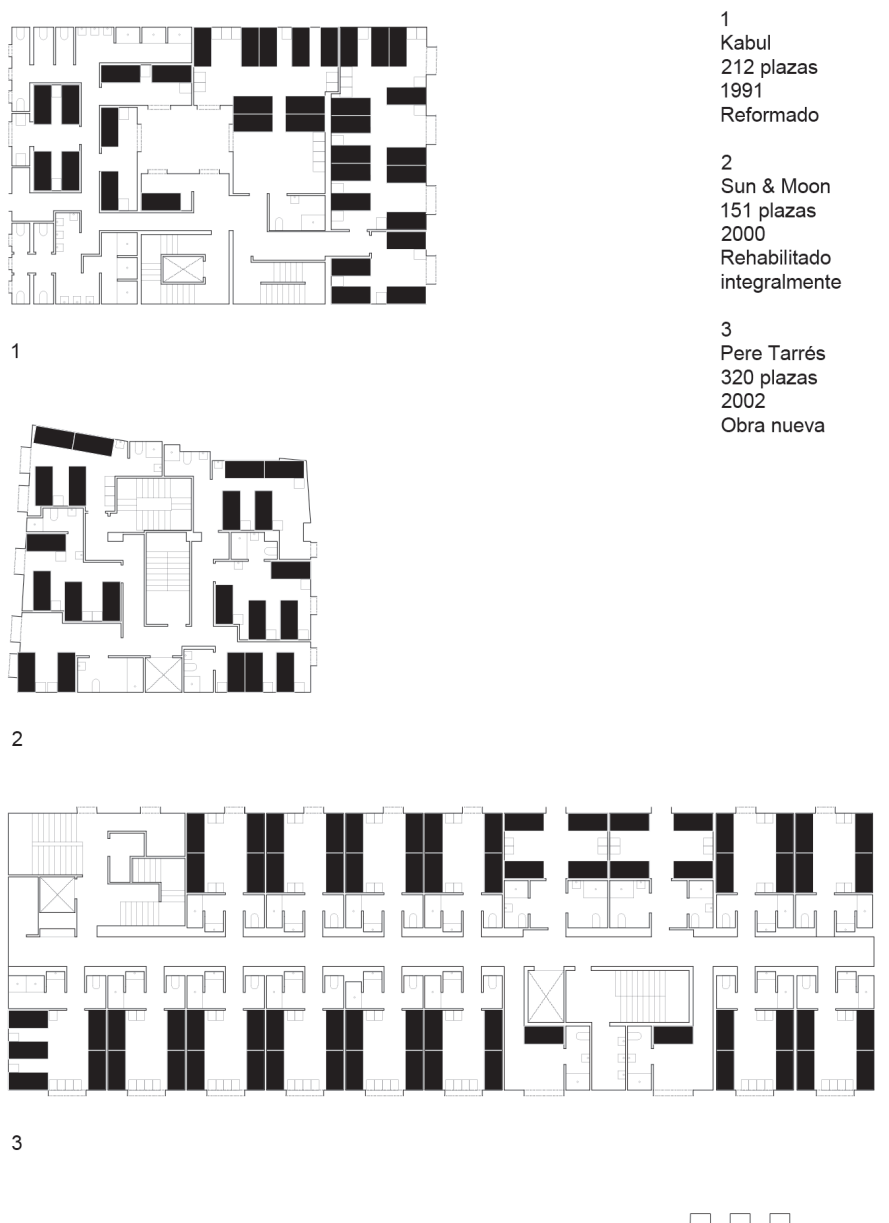


Figura 2. Selección de plantas tipo de *hostels* de Barcelona en edificios completos anteriores a 2009 con distinto grado de intervención sobre lo existente (reforma, rehabilitación integral y obra nueva).

Figure 2. Selection of typical floor plans of hostels in Barcelona in buildings completed previous to 2009 with differing degrees of work on the existing building (partial renovation, complete renovation and new build).

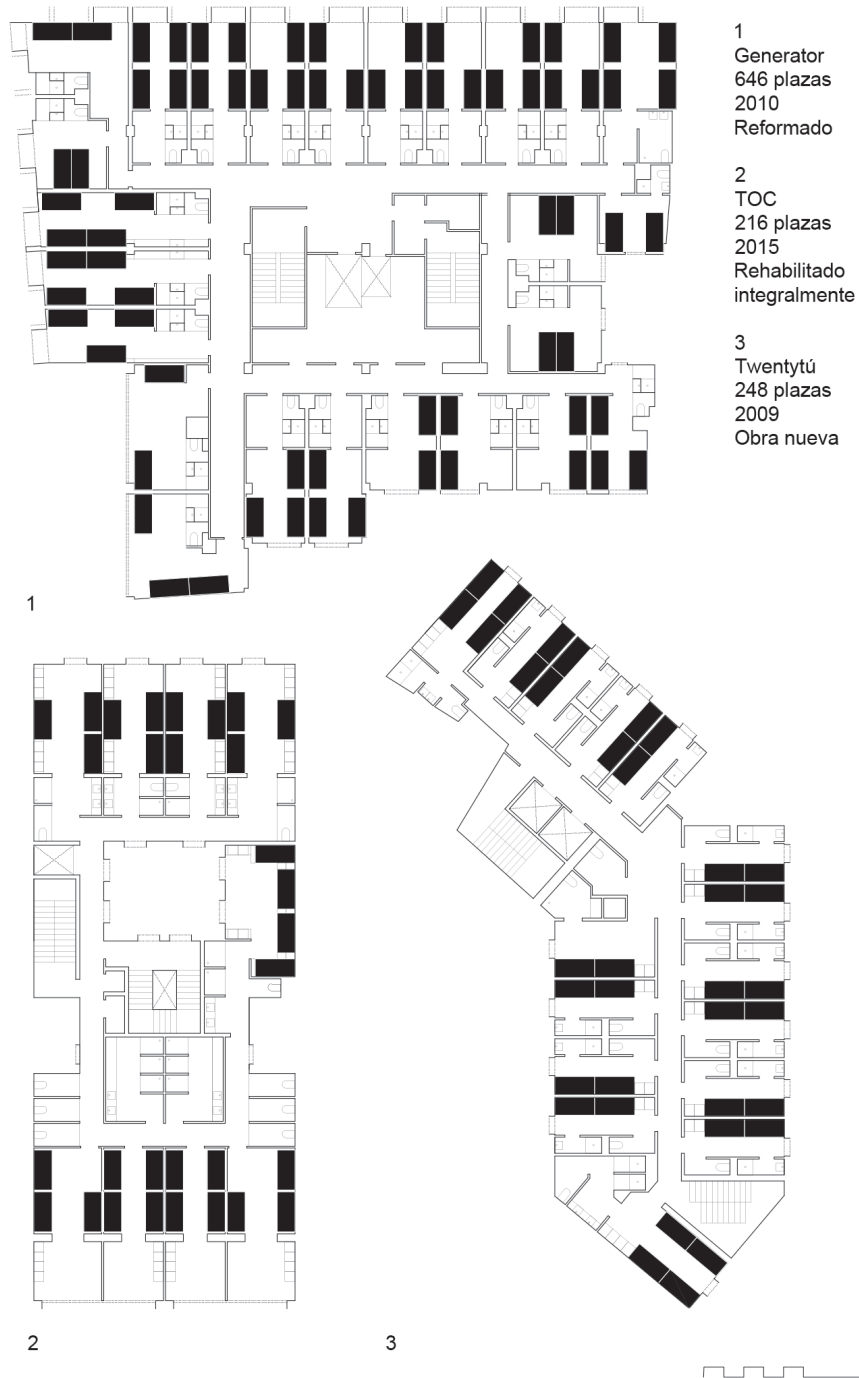


Figura 3. Selección de plantas tipo de *hostels* de Barcelona en edificios completos posteriores a 2009 con distinto grado de intervención sobre lo existente (reforma, rehabilitación integral y obra nueva).

Figure 3. Selection of typical floor plans of hostels in Barcelona in buildings completed previous to 2009 with differing degrees of work on the existing building (renovation, complete renovation and new build).

es posible detectar algunas diferencias que señalan las tendencias en las distribuciones de sus habitaciones. En los casos de mayor antigüedad (Figura 2), las camas se colocan perpendiculares al cerramiento de la habitación y separadas entre sí. Cuando se trata de edificios de nueva planta, las habitaciones son irregulares o de proporciones generalmente cuadradas. En el caso de reformas o rehabilitaciones integrales, los distintos espacios se llenan de camas en función de sus dimensiones, incluyendo habitaciones de diversos tamaños y geometrías. La organización de las camas en los dormitorios parece tener cierto desorden y aleatoriedad, como si pudieran estar en esa posición o en cualquier otra. Estos aspectos ponen de manifiesto la ausencia de una sistematización o distribución específica en la organización de los dormitorios.

Por el contrario, los *hostels* de la segunda etapa se distribuyen más que en estancias llenas de camas, en compartimentos ajustados a las medidas de las camas (Figura 3).²⁰ Es decir, que los tabiques se organizan según la posición y las dimensiones del espacio individual. Estas plantas se componen de habitaciones alargadas de tamaños similares, dejando entrever una organización que busca aportar intimidad al área personal y optimizar el espacio, al colocar las camas paralelas al perímetro de la habitación. El resultado se asemeja a un vagón de tren, con camas dispuestas a ambos lados del pasillo.

Por otra parte, algunos ejemplos van un paso más allá y, en cierto modo, hacen desaparecer la habitación en el plano (Figura 4). El caso 2 de la Figura 4, un *hostel* de 2017, ocupa un edificio completo en el que cada planta, compuesta previamente por dos viviendas, se convierte en una única habitación de 25 camas sin particiones intermedias.

En el caso dibujado (Figura 4, caso 1), por el contrario, la planta se divide en estancias. No obstante, pese a estar formado por dormitorios, la habitación pierde protagonismo en la distribución a favor de los muebles –las camas y los espacios de almacenamiento– y de los sanitarios –inodoro, ducha y lavabo. La planta puede entenderse como un continuo de piezas que

it is possible to detect some differences which highlight the tendencies in the distribution of the bedrooms. In the cases of the oldest examples (Figura 2) the beds were placed perpendicular to the walls of the rooms with a space between them. When it was a newly-built building, the rooms were irregular or of generally square proportions. In the case of partial or complete building renovations, the different spaces were filled with beds depending on their dimensions, with rooms varying in size and geometry. The organisation of the beds in the dormitories gave the idea of a certain disorder and randomness, as if they could have been organised in this way or any other. All of which brings to light the absence of a systematic method of distribution specific to the organisation of the dormitories.

In contrast, the *hostels* from the second period are distributed, rather than as spaces full of beds, in compartments adapted to the measurements of the beds (Figure 3).²⁰ In other words, the partitions are organised according to the position and dimensions of the individual space. These floor plans are made up of elongated rooms of a similar size, revealing a distribution which seeks to provide privacy to the personal area and optimise the space by placing the beds parallel to the perimeter of the room. The result is similar to the carriage of a train, with beds deployed at either side of a passageway.

Additionally, some examples go a step further and, to some extent, make the room disappear from the floorplan (Figure 4). Case 2 in Figure 4, a *hostel* from 2017, occupies an entire building in which each floor, previously made up of two dwellings, is repurposed as a single room with 25 beds without intermediary partitions.

In the case of the drawing (1) of the same figure, the floor plan, in contrast, is divided into rooms. Nevertheless, despite being made up of dormitories, the room gives up its central role in the distribution in favour of the furniture –the beds and the storage spaces– and the lavatories, showers and bathrooms. The floor plan can be interpreted as a continuum of



Figura 4. (Arriba) selección de plantas tipo de *hostels* de Barcelona en edificios completos. (Abajo) Plantas de *hostels* en viviendas del Ensanche.

Figure 4. (Above) Selection of typical floor plans of hostels in Barcelona occupying complete buildings. (Below) Floor plans of hostels in residential buildings in the *Ensanche*.

engloban sanitarios y camas, aspecto que recuerda algunas propuestas para viviendas de la segunda mitad del siglo XX, como la del arquitecto y diseñador Ettore Sottsass para la exposición *Italy: New Domestic Landscape* (Figura 5).²¹ El proyecto consiste en un conjunto de piezas de plástico móviles que contienen distintos equipamientos y se distribuyen en el espacio conformando recintos acotados en los que flotan algunos muebles como mesas, sillas o camas.

Una excepción a la tendencia en la distribución de las plantas de los *hostels* de Barcelona, son aquellos ubicados en inmuebles existentes que comparten el edificio con otro uso, al estar condicionados por el estado previo y el grado de protección. Si se compara el establecimiento más antiguo alojado en una antigua vivienda del Ensanche que data de 2001 con uno más reciente de 2014, se observa que la distribución apenas varía (Figura 4, dibujo 3 y 4).

La mayor concentración de *hostels* en edificios reutilizados de ocupación parcial tiene lugar en antiguas viviendas de edificios residenciales del Ensanche. Este grupo tiene interés en tanto que refleja la capacidad de adaptación del programa y de la arquitectura que lo acoge. Por un lado, las viviendas del Ensanche presentan, por sus características, una flexibilidad que les permite acoger el nuevo uso sin modificar apenas su distribución. Por ejemplo, las dimensiones equivalentes de sus habitaciones admiten ser destinadas a distintos usos,²² desde un dormitorio o un baño colectivo a una sala común. Por otro lado, la indeterminación del programa de *hostel*, permite llenar las estancias con camas en función de sus capacidades, al no requerir un número concreto de plazas por habitación ni de habitaciones individuales.

Así pues, a lo largo de los años se ha pasado de la adaptación de un programa a un determinado edificio, al diseño de arquitecturas para albergar un programa específico. Con el objetivo de procurar mayor privacidad en el área personal y el máximo aprovechamiento

different parts which include the bathrooms and the beds, bringing to mind some designs for buildings from the second half of the 20th Century, like that of the architect and designer Ettore Sottsass for Italy: *New Domestic Landscape* exhibition (Figure 5).²¹ The project consisted of an assembly of plastic mobile pieces which contained different installations and distributed the space forming enclosed delimited areas within which some furniture like tables, chairs and beds seemed to float.

One exception to the tendency in the distribution of floor plans in the hostels of Barcelona, are those located in buildings shared with other uses, as they are constrained by the existing characteristics and the degree of official protection. If we compare the oldest establishment located in an old residential building in the *Ensanche*, which dates back to 2001, with a more recent example from 2014, we can observe that the distribution hardly varies (Figure 4, drawings 3 and 4).

The biggest concentration of hostels in partially occupied repurposed buildings is found in old residential buildings in the *Ensanche*. This group is of interest because it reflects a capacity to adapt in the case of both the typology and the architecture which accommodates it. From one side, the residential houses of the *Ensanche* demonstrate, due to their characteristics, a flexibility which allows them to be repurposed to the new use with very little modification to the distribution. For example, the equivalent dimensions of their rooms facilitate their use for other purposes,²² from a dormitory or a shared bathroom to a communal lounge. From the point of view of the hostel, its flexibility allows it to fill the rooms with beds, dependent on capacity, without the requirement of a specific number of rooms or individual rooms.

Thus, over recent years, the typology has shifted from adapting itself to a certain building to having specific architecture designed to accommodate it. In the interest of acquiring greater privacy on a personal level and optimising the

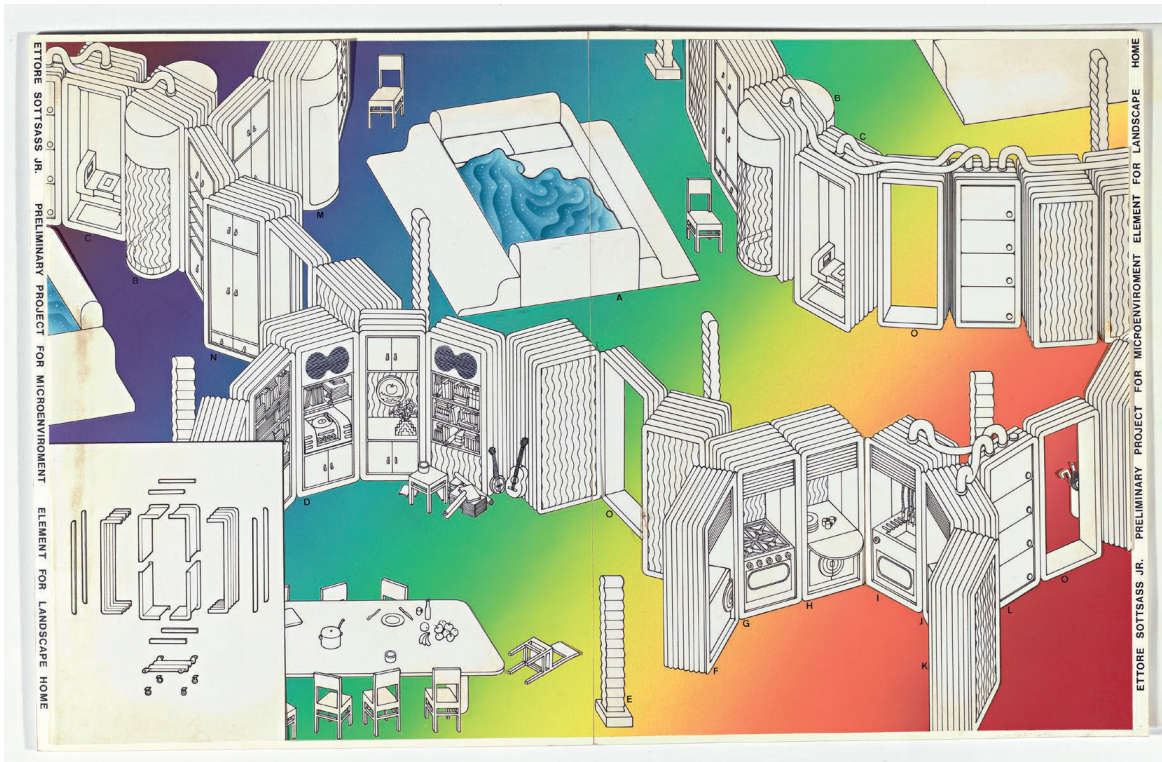


Figura 5. *Microenvironments*, Ettore Sottsass, 1971. © 2021. Digital image, The Museum of Modern Art, New York/Scala, Florence.

Figure 5. *Microenvironments*, Ettore Sottsass, 1971. © 2021. Digital image, The Museum of Modern Art, New York/Scala, Florence.

del espacio, se aprecia un cambio en la disposición de las camas en la estancia; estas pasan a disponerse paralelas a los tabiques y a acoplarse unas junto a las otras. Como consecuencia, los dormitorios se ajustan a las camas, en lugar de ordenar las camas en base a las condiciones de las habitaciones, como ocurre en los *hostels* de más antigüedad.

SOBRE EL ÁMBITO PRIVADO: LA CAMA-HABITACIÓN

Paralelamente a la tendencia de ajustar las habitaciones a las medidas de las camas, el diseño de este mueble se transforma para constituir un espacio o una

use of space, a change can be appreciated in the distribution of the rooms; moving towards positioning the beds parallel to the partitions and fitting them together side by side. As a consequence, the dormitories adapt themselves to the beds, as opposed to organising the beds to fit the rooms, as occurs in older hostels.

ON THE PRIVATE ENVIRONMENT: THE BED AS BEDROOM

In parallel to the tendency of adapting the rooms to the measurements of the beds, the design of this piece of furniture has been transformed moving

pequeña habitación dentro del dormitorio colectivo. Si los primeros *hostels* se equipan con literas básicas, las camas de los casos actuales se complementan con accesorios como pequeños estantes, armarios o cajones, perchas, espejos, lámparas, enchufes, se decoran con ilustraciones, y se cubren con cortinas o paneles ligeros que envuelven la cama y la separan de la estancia compartida. Las piezas asociadas al dormitorio se compactan en el armazón de la cama con la intención de proporcionar mayor confort en el espacio individual al ampliar sus usos desde el interior y ofrecer mayor privacidad.

Al analizar las camas de los *hostels* de Barcelona de mayor antigüedad, se observa que los elementos que complementan la litera forman parte de las paredes colindantes o se han añadido junto a las camas, a diferencia de lo que ocurre en los más recientes, en los que estas piezas forman parte del armazón de las camas. Este aspecto indica un cambio en el diseño de las camas, orientado a conformar un espacio personal que gana en autonomía respecto a la habitación.

Uno de los principales y más tempranos accesorios que complementan el uso de dormir son las piezas de almacenamiento. En los *hostels* contemporáneos, las taquillas tradicionalmente dispuestas en el dormitorio colectivo quedan integradas en el diseño de las camas en forma de estantes, pequeños armarios o cajones. En los últimos diseños (Figura 6) las modalidades de almacenamiento se multiplican y amplían sus usos más allá del de guardar la maleta. Por ejemplo, los espacios de almacenamiento a los que se accede desde la parte exterior de la cama se utilizan para guardar las almohadas, el calzado, las toallas limpias o la ropa de cama, así como los estantes ubicados en el interior para dejar objetos personales de tamaño reducido, como los dispositivos electrónicos mientras están conectados a la red eléctrica. Además, los diseños engloban accesorios variados como mesas,²³ perchas para colgar la ropa o las toallas, o incluso ilustraciones que decoran los recintos unipersonales (Figura 6). Otra pieza particular de las camas de los *hostels* –al

towards the construction of a personal space or room in itself within the shared dormitory. While the first hostels were equipped with basic bunks, modern beds are complemented with accessories like small individual cupboards, wardrobes and drawers, hangers, mirrors, lamps, sockets, decorated with illustrations, and enclosed by curtains and light panelling which separate the bed from the shared room. The elements associated with the dormitory are compacted into the structure of the bed with the aim of providing greater comfort to the individual space, broadening its use from the inside and offering more privacy.

After the analysis of the older hostels in Barcelona, we can observe that the elements which complement the beds are part of the adjoining walls or have been added by the side of the beds, as opposed to what we see in more recent hostels, in which these elements are part of the structure of the beds. This aspect is an indication of a change in the design of the beds, oriented towards shaping a personal space which gains in autonomy with respect to the room.

One of the main and earliest additions which complement the bed are the storage elements. In today's hostels, the lockers traditionally placed in the shared dormitories are integrated into the design of the beds in the form of shelves, small cupboards or drawers. In the latest designs (Figure 6) the storage facilities are multiplied and broaden their use from beyond merely being a place to keep a suitcase. For example, the storage space which is accessed from the outside of the bed is used for storing pillows, shoes, clean towels or bed clothes, and the cupboards located inside are for storing small personal effects, like electronic devices while they are charging. The designs also include accessories like tables,²³ hangers for hanging clothes or towels, or even illustrations which decorate the individual personal spaces (Figure 6). Another singular element of hostel beds –a sign of the shared nature of the room– is the sign with the number of the bed

De Miguel Pastor, María and Carla Sentieri Omarreñerria. "Urban Hostels. Camping in an indoor landscape. Barcelona as case study." *VLC arquitectura* 9, no. 1 (April 2022): 189-218. ISSN: 2341-3050. <https://doi.org/10.4995/vlc.2022.15609>

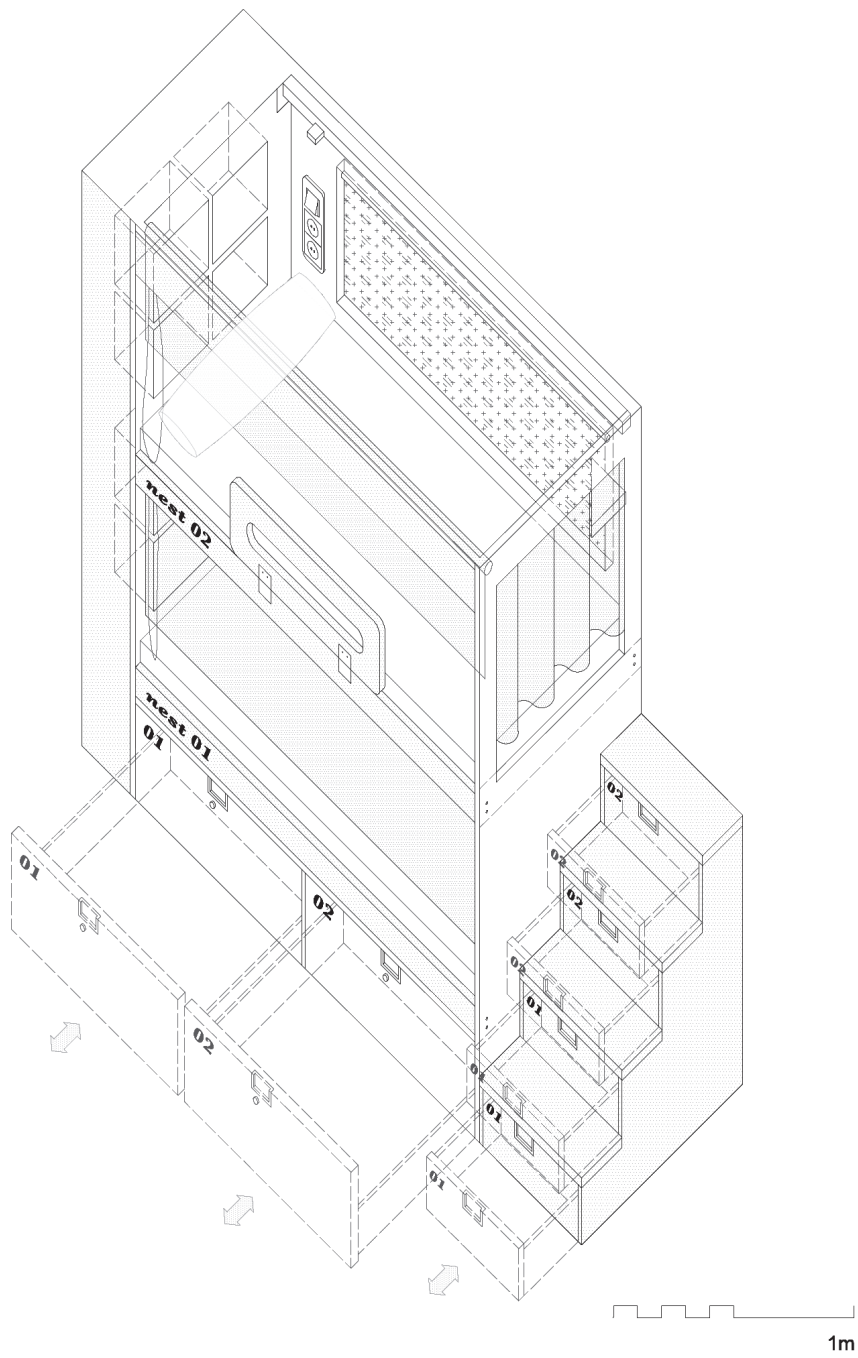


Figura 6. Axonometría de cama de *hostel* de Barcelona. *Free hostel*, 2014.

Figure 6. Axonometric view of a hostel bed in Barcelona. *Free hostel*, 2014

suponer un indicador del carácter colectivo de la habitación— es aquella que señala el número de la cama y, en algunos casos, el nombre del inquilino. El usuario escoge su cama de entre las disponibles, un ritual que desprende cierta espontaneidad en la elección del recinto o parcela para pasar la noche.

El elemento más novedoso que aparece en la práctica totalidad de los casos analizados es el enchufe. En los albergues tradicionales, los enchufes se concentraban en distintos puntos de la habitación; con los años se desplazan hacia cada una de las camas y se multiplican. El incremento del número de los puntos de conexión refleja la utilización por parte del usuario de un mayor número de dispositivos digitales durante sus viajes. Sin embargo, lo más interesante es el lugar desde el que se hace uso de estos dispositivos: la cama. Este aspecto le otorga mayor autonomía y seguridad al usuario, al no depender de los enchufes de la habitación. Junto a los enchufes se incorporan los puntos de luz que pueden iluminar tanto el interior del recinto como la parte exterior de la cama.

El diseño del armazón se va dotando de más prestaciones, llegando en algún caso a incluir dos enchufes en el espacio interior, una toma USB, dos enchufes en el espacio de almacenamiento de acceso desde el exterior de la cama, un punto de luz interior y un punto de luz que ilumina el espacio de almacenamiento (Figura 7). Un número de mecanismos más propios de una estancia que de una pieza de mobiliario.

Por otro lado, los dispositivos conectados inalámbricamente a una red Wifi elevan potencialmente las posibilidades de uso del recinto de la cama. Viajar con estos dispositivos permite llevar la casa a cuestas. La cama deja de ser un mueble de uso exclusivamente nocturno para dormir para constituir un lugar en el que ver películas, publicar fotografías en las redes sociales, mantener conversaciones con otras personas a distancia o incluso trabajar. Esta tendencia en el diseño de las camas de los *hostels* va acorde con las investigaciones más recientes de Colomina,²⁴ quien sostiene que la cama, equipada a día de hoy con las tecnologías de la comunicación, constituye un lugar

or even, in some cases, the name of the guest. The users chose their bed from those available, a rather spontaneous ritual of selecting the space or plot where they will spend the night.

The most novel element which appears in most of the cases analysed is the electricity socket. In traditional hostels, the sockets were concentrated in different points in the room; over the years, they have moved towards having one for each bed, and there are many more of them. The increase in the number of sockets is a reflection of the use by the guests of a greater number of digital devices while travelling. However, what is most interesting is where this use takes place: the bed. This gives greater autonomy and security to the user as they do not have to depend on shared sockets in the room. Next to the sockets, light switches are added in order to allow the user to illuminate both the enclosed and exterior area of the bed.

More and more features are being added to the design of the structure, some cases even include two sockets in the interior space, a USB charger, two sockets in the storage space accessed from the outside of the bed, an interior light, and a light which illuminates the storage area (Figure 7). All of them conform a large number of features which would be more associated with a room than with a mere piece of furniture.

In addition, the devices connected wirelessly to a Wi-Fi network further increase the potential uses of the bed area. Travelling with these devices allows the user to “carry the house in tow.” By constructing a place where you can watch films, upload photographs to social media, have conversations with people far away or even work, the bed is no longer a piece of furniture exclusively dedicated to its nocturnal use as a place to sleep. This tendency in the design of the beds in hostels is in accordance with the findings of recent research by Colomina,²⁴ who states that the bed, equipped with the technologies of communication, constitutes today a place of

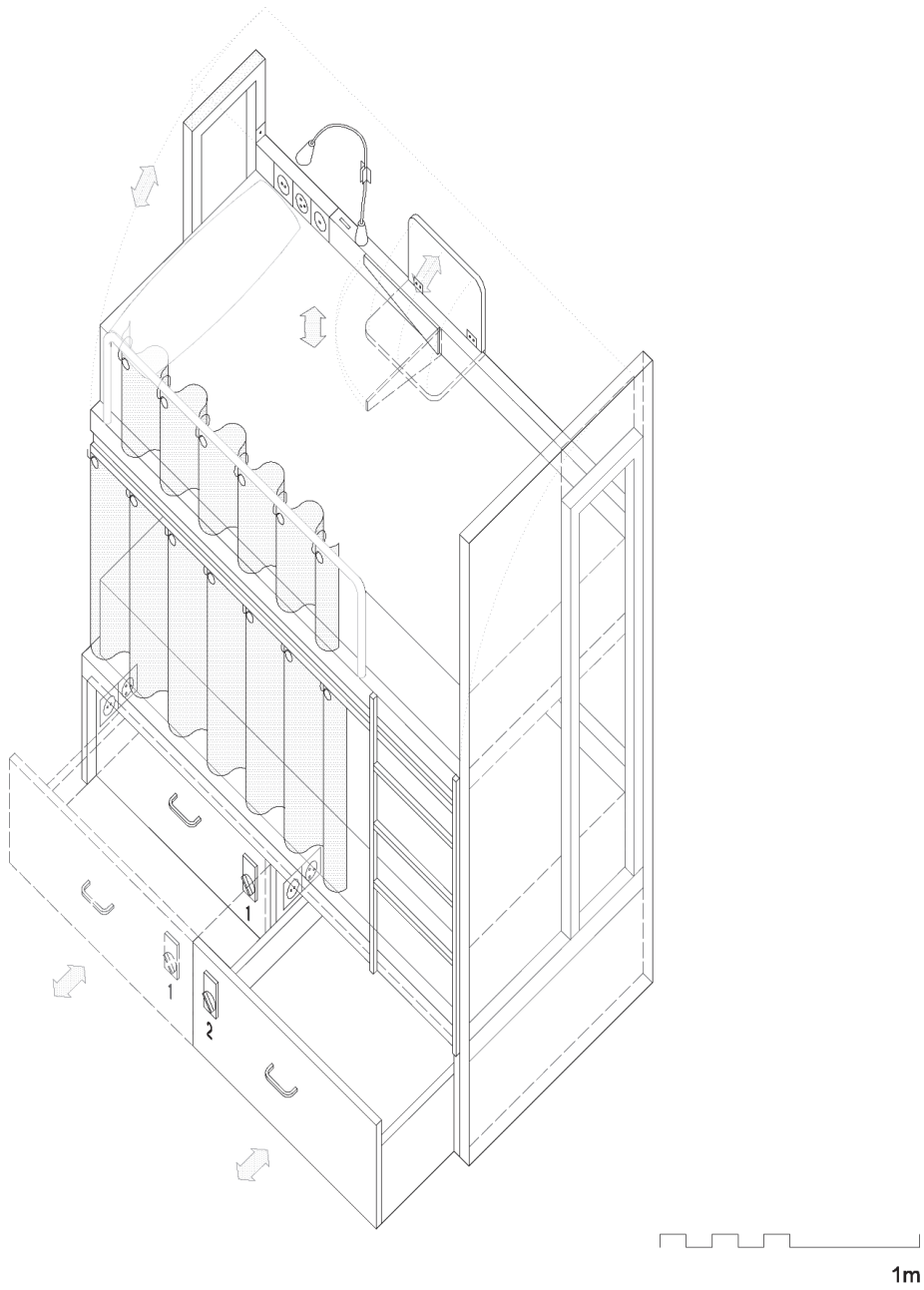


Figura 7. Axonometría de cama de *hostel* de Barcelona. *Urbany hostel BCN GO!*, 2013.

Figure 7. Axonometric view of a *hostel* bed in Barcelona. *Urbany hostel BCN GO!*, 2013.

de trabajo, de actividad: "el mundo se ha encamado, eso sí, con un enchufe cerca."²⁵ De este modo, la cama contemporánea hace realidad la arquitectura experimental ligera y móvil de los 60 y 70 en la era de la post industrialización, que devolvió el trabajo al ámbito doméstico, integrándolo incluso en la propia cama.²⁶

Son ejemplos característicos de esta época las camas compactas y electrificadas de Joe Colombo, destinadas a ser alojadas en viviendas sin apenas compartimentación, como la *Cabriolet bed* o la representada en uno de sus dibujos titulada "*letto attrezzato*," que incluye iluminación, humidificador, mesita de noche móvil, despertador, cenicero, etc (Figura 8).²⁷ En otros casos coetáneos, los diseños trascienden la arquitectura pasando a conformar habitáculos mínimos individuales alimentados por la ciudad. Es el caso del *Cushicle* del grupo *Archigram*, una unidad que puede hincharse cuando sea necesario, completamente nómada, y equipada con comida, suministro de agua, radio, televisión de proyección en miniatura y aparatos de calefacción.²⁸ Al igual que en un *hostel*, sus usuarios son nómadas urbanos provistos de la última tecnología.

Ante la ampliación de las posibilidades de uso aumenta la permanencia en el mueble y, consecuentemente, la demanda de privacidad. Por ello, parece necesario proveer a la cama de una envolvente que establezca cierta separación con la estancia compartida. Así como con la aparición de la intimidad durante el siglo XVI y XVII "los arquitectos de los siglos modernos crean nuevos espacios privados en las casas (...) transformando en habitación lo que hasta entonces eran objetos de mobiliario,"²⁹ el uso de los dispositivos electrónicos desde la cama fomenta un mayor uso y una mayor demanda de privacidad en este mueble, lo que contribuye a que su diseño se aproxime a una habitación.

Un recurso empleado para este fin consiste en la colocación de las camas en paralelo a los paramentos de la habitación, para así resguardar uno de los lados largos

work, a place of activity: "the world has turned to its beds, albeit with a wall socket nearby."²⁵ In this way, the present-day bed brings to life the experimental light and mobile architecture of the 60s and 70s in the era of post-industrialisation, which brings work back to the domestic domain, even integrating it into our very beds.²⁶

Some examples from this period are the compact, electrified beds by Joe Colombo, designed for dwellings with almost no compartmentalisation, like the *Cabriolet bed* or that which is shown in one of his drawings entitled "*letto attrezzato*" [equipped bed], which includes lighting, humidifier, moveable bed-side table, alarm clock, ash tray, etc (Figure 8).²⁷ In other contemporary cases, the designs transcend architecture, becoming minimal living spaces nourished by the city. This is the case with the *Cushicle* by the *Archigram* group, an inflatable unit which is completely nomadic and equipped with food, water supply, radio, mini television and heaters.²⁸ Just like in a hostel, users are urban nomads equipped with the latest technology.

With the broadening of the possibilities of use, comes a growth in the permanence of the furniture and, consequently, the demand for privacy. This brings about the necessity of providing the bed with a shell that provides some separation from the shared room. In a similar way to the appearance of the element of privacy during the 16th and 17th Centuries "the architects of modern centuries create new private spaces in their houses (...) transforming what until now was a piece of furniture into a room,"²⁹ the handling of electronic devices from the comfort of the bed fosters greater use and an increased demand for privacy as regards this piece of furniture, which contributes to its design becoming similar to that of a room.

One of the first resources along these lines seeks to locate the bed in parallel to the walls of the room, safeguarding one of the long sides of the bed. Another mechanism to this end, which

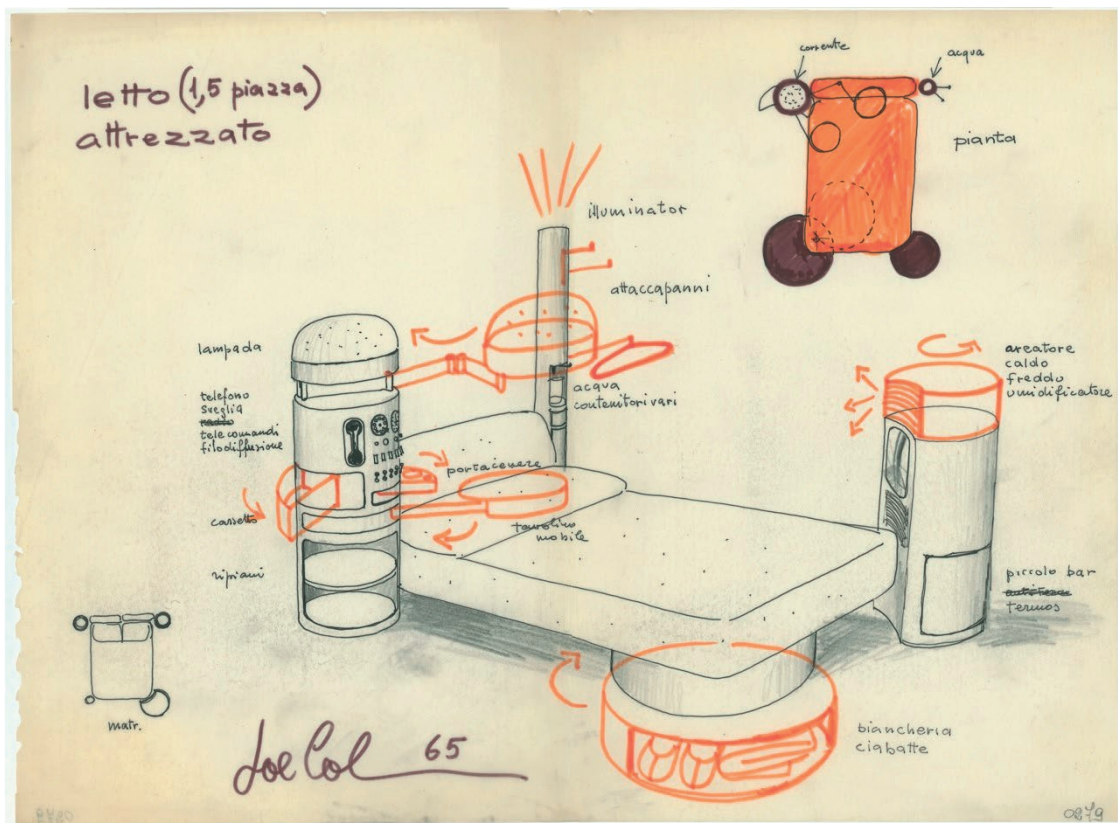


Figura 8. *Combi bed*, Ignazia Favata-Studio Joe Colombo, 1965.

Figure 8. *Combi bed*, Ignazia Favata-Studio Joe Colombo, 1965.

de la cama. Otro mecanismo que se observa en los *hostels* más antiguos consiste en añadir paneles auxiliares a las camas de modo que puedan juntarse entre sí para aprovechar al máximo el espacio de la habitación. Sin embargo, en los diseños de los armazones de las camas más recientes, la envolvente está incorporada en el mueble. Los modelos varían en función del número de lados que se cierran y de su carácter como paneles ligeros fijos o cortinas. A lo largo de los años, se aprecia un incremento progresivo en el porcentaje de cubrición de la envolvente de la cama hasta quedar cerrada por los cuatro lados.

is observed in the oldest hostels, is the addition of lateral panels to the beds in such a way that they can be moved closer to each other in order to take maximum advantage of the room's space. However, in the designs of the structures of the most recent beds, the enveloping shell is incorporated into the furniture. Models vary with regards to the number of sides which are closed, and to whether fixed light panels or curtains are used. Over the years, a progressive increase in the percentage of the beds protected by the enveloping shell has been observed up to the point to close the bed on all four sides.

El primer diseño que se cierra por los cuatro lados data de 2009, en el que la cama queda rodeada por dos cortinas en cada uno de sus lados. A partir de 2010 aproximadamente, aparecen modelos de camas de *hostels* cerrados por tres de sus lados y parte del cuarto, cubiertos con paneles ligeros fijos. Asimismo, el hueco libre que queda en contacto con la habitación se protege con una cortina. Desde la habitación se percibe una hilera de nichos cubiertos con cortinas, como pequeñas alcobas o cuevas excavadas en el cerramiento.

Tanto los accesorios como la envolvente dotan a la cama de autonomía respecto del recinto en el que se ubica y favorecen su polivalencia. La cama pasa a ser un lugar protegido donde guardar y tener a mano los objetos más personales. El resultado es un híbrido a caballo entre un mueble y una pequeña habitación.

MÁS ALLÁ DE BARCELONA Y LAS LIMITACIONES DE LA NORMATIVA

La cama con voluntad de habitación se evidencia en algunos *hostels* de otras ciudades con mayor trayectoria en esta forma de alojamiento, especialmente en cuanto a su envolvente y a la configuración de los dormitorios. Por ejemplo, en el *City Hub* (Figura 9), las camas se instalan en una especie de armarios ventilados artificialmente a los que se accede a través de una puerta. Las piezas quedan repartidas en un espacio interior que apenas cuenta con compartimentación. De este modo, cuesta determinar si se trata de un conjunto de pequeños dormitorios privados sin ventana o de un gran dormitorio colectivo compuesto de camas con cerramiento. Una solución que permite asemejar algunos *hostels* contemporáneos con otros modelos de camas pertenecientes a distintos momentos históricos en los que el hábito de dormir en un armario se popularizó en respuesta a la necesidad de aislamiento del entorno inmediato. Uno de los diseños más notables fue la cama bretona, popularizada en el entorno rural de la campiña francesa del siglo XIX y principios

The first design which closes the four sides of the bed dates back to 2009. The bed is enclosed by its two curtains on each of its sides. From around 2010, models of beds appeared in hostels which were closed on three sides and part of the fourth covered with light fixed panels. Similarly, the space left open to contact with the room is protected by a curtain. From the room, they are seen as a row of niches protected by curtains, like small bedchambers or caves dug out of the façade.

Both the accessories and the shell provide the bed with autonomy from the room in which they are placed and favour their multifunctionality. The bed becomes a protected space to keep and have at hand personal effects and objects. The result is a crossbreed between a piece of furniture and a small room.

BEYOND BARCELONA AND THE CONSTRAINTS PROVIDED BY THE REGULATIONS

The bed which seeks to be a room is evident in hostels in other cities, with a greater presence in this type of accommodation, especially as regards its surrounding shell and the layout of the dormitories. For example, in the *City Hub* (Figure 9), the beds are each installed in a type of artificially ventilated wardrobe accessed by way of a door. The pieces of furniture are distributed in an interior space which has hardly any partitioning. It is, therefore, difficult to determine whether it is a group of small private dormitories without windows or a large, shared dormitory made up of enclosed beds. This is a solution that opens up comparisons between some of today's hostels and other models of beds belonging to different moments in history in which the habit of sleeping in a cupboard became popular as a response to a necessity for isolation from the immediate environment. One of the most famous of these designs was the Breton box-bed, which became popular in 19th century rural France and at



Figura 9. *City Hub Rotterdam*, Studio Modijefsky, Maarten Willemstein (fotógrafo), 2018.

Figure 9. *City Hub Rotterdam*, Studio Modijefsky, Maarten Willemstein (photographer), 2018.

del XX. El armazón de la cama consistía en un compartimento privado, con dos puertas correderas, que en algunos casos podía cerrarse desde dentro gracias a un sólido gancho (Figura 10).³⁰

the beginning of the 20th Century. The structure of the bed consisted of a private compartment, with two sliding doors that, in some examples, could be closed from the inside by way of a sturdy hook (Figure 10).³⁰

Otro ejemplo presente ilustrativo es el *Together hostel*, en el que las envolventes de las camas recuerdan a pequeñas cabañas, independientes del perímetro del espacio que las contiene. Según sus diseñadores,

Another illuminating current example is the *Together hostel*, in which the surrounding shells of the bed appear as small cabins, independent from the perimeters of the space which contains them.



Figura 10. Postal con ilustración de la cama bretona, Col. Villard Quimper, 1649.

Figure 10. Postcard with illustrations of the Breton box-bed, Col. Villard Quimper, 1649.

su organización alude a un *camping* en un festival de música, esta vez a cubierto.³¹ En este caso la cama, rodeada de un cerramiento ligero que define un recinto más íntimo en una estancia multifuncional, es comparable con las camas de cuatro postes con cortinajes popularizadas en el siglo XVII (Figura 11)

According to their designers, their layout alludes to the campsite at a music festival, but under the cover of a roof.³¹ Here, the bed, surrounded by a light enclosure which defines the limits of a multifunctional space, is comparable to the four-poster beds with curtains, which were popular in the 17th Century



Figura 11. Lámina 3 de la serie *Vida de Juan Bautista*, Jan Van der Straet, 1630-1678.

Figure 11. Plate 3 from the series *Life of John the Baptist*, Jan Van der Straet, 1630-1678.

que,³² junto con los complementos electrónicos, constituye una tienda de campaña tecnificada, un artefacto que podría formar parte de algunos proyectos utópicos de los años 60 como el Air-hab de Ron Herron.

La ausencia de soluciones de este tipo –camas completamente cerradas y autónomas frente a un espacio colectivo continuo– en los casos analizados de Barcelona, puede atribuirse a las limitaciones de la normativa aplicable.³³ En relación con los dormitorios,

(Figure 11).³² This feature, along with the electronic complements, constitutes a kind of “technified” tent, an artefact which would not be out of place in some of the utopian projects of the 60s like Ron Herron’s Air-hab.

The absence of solutions of this type – completely closed and autonomous beds as opposed to continuous collective space– in the cases analysed in Barcelona, may be attributed to the constraints provided by the regulations in force.³³ As regards

en los ejemplos de *hostels* contemporáneos aludidos no prima la compartimentación, sino que es el mueble de la cama el que conforma la habitación. En los casos de estudio de Barcelona, la superficie del dormitorio va en función de la de los huecos exteriores para garantizar la iluminación y la ventilación natural,³⁴ lo que limita la dimensión de las habitaciones y obliga a compartimentar. Como se aprecia en las plantas expuestas de los *hostels* de Barcelona, los únicos casos que plantean un espacio continuo como dormitorio (Figura 4, caso 2) son aquellos cuya superficie por planta lo permite.

En cuanto al mueble de la cama, la regulación no hace alusión a su diseño aunque sí que condiciona su formato. Por un lado, no está permitida la disposición de las camas en nicho con acceso desde el lado corto de la cama, distribución habitual en los primeros hoteles cápsulas.³⁵ Por otro lado, se limita la superficie útil de cada dormitorio y el volumen por huésped.³⁶ Además, los dormitorios deben tener luz natural y ventilación directa del exterior que garantice la renovación del aire. Si se considerase la cápsula un dormitorio no sería posible su instalación, pues no podría estar ventilada de forma natural. Sin embargo, dado que no se alude al formato de la cama, ésta podría ser un mueble cerrado ventilado artificialmente, en un dormitorio que cumpliera los requisitos establecidos.

CONCLUSIÓN: HACIA UNA CIUDAD DE CAMAS

El abanico de posibilidades en la localización de los *hostels* de Barcelona y la autonomía de su espacio personal constituyen indicadores de la capacidad de adaptación del programa a arquitecturas existentes. Este aspecto explica, no solo que la mayoría de los *hostels* sean edificios reutilizados, sino que recientemente hayan aparecido piezas equiparables a las camas de este programa con forma de cápsula, en lugares como aeropuertos, cafeterías, oficinas o centros

the dormitories, in the examples of the modern hostels mentioned above, compartmentalisation is not a priority, it is the furniture of the bed itself which constitutes the room. In the case study of Barcelona, the floor space of the dormitory is dependent on openings to the exterior, to guarantee a minimum of natural light and ventilation,³⁴ which is set by the dimensions of the rooms, and implies some form of partitioning. As we can see in the floor plans of the Barcelona hostels shown in the figures, the only cases where a continuous space is projected as a dormitory (Figure 4, case 2) are those in which the floor area allows it.

The regulations make no reference to the design of the bed furniture. However, they do place limits to its organisation. Firstly, the arrangement of beds in niches with access from the end of the bed is not permitted, a distribution which was habitual in the first capsule hotels.³⁵ Secondly, the available floor space and volume per guest of each dormitory is regulated.³⁶ Moreover, the dormitories must have natural light and ventilation directly from the exterior which guarantees the renewal of air in the room. This makes the installation of the capsule style dormitory impossible, as it cannot receive natural ventilation. However, given that there is no reference to the bed in this sense, this can be a closed piece of furniture which is ventilated artificially within a dormitory to accomplish the established regulations.

CONCLUSION: TOWARDS A CITY OF BEDS

The range of possibilities in the location of hostels in Barcelona and the autonomy of their personal space are indicators of the capability of the typology to adapt to existing architecture. This aspect not only explains the fact that the majority of hostels are repurposed buildings, but also that, recently, pieces of furniture similar to the beds used in this typology have appeared in the form of capsules in places such as airports, cafeterias, offices and

comerciales, trazando una fina línea entre estos lugares y un *hostel*.

Si la cama de los *hostels* tiende a configurar una habitación en sí misma, parece lógico pensar que la habitación pase a un segundo plano y, por consiguiente, se requiera de un menor grado de intervención en la adecuación al nuevo uso. No obstante, el análisis del caso de la ciudad de Barcelona evidencia la llegada a un punto contradictorio. Mientras que el diseño de la cama permite una ocupación de edificios próxima al acto de acampar en un interior, concentrando en un mueble lo específico, las intervenciones sobre las edificaciones existentes se orientan hacia compactar la habitación.

Curiosamente, de entre los 100 casos analizados, se aprecia que en los *hostels* de mayor antigüedad la distribución de las camas es más próxima a la acampada que en los más recientes, pues cuando surge el programa en la ciudad lo hace adaptándose con cierta espontaneidad a unas construcciones ya existentes, ante la ausencia de esquemas preestablecidos asociadas a un determinado uso. A diferencia de estos, los casos de Barcelona más recientes están formados por habitaciones de mayor rigidez que fundan un determinado número de plazas.

La comparación de los casos de Barcelona con ejemplos de otros países lleva a cuestionar el papel de la normativa en el desarrollo de este tipo de alojamiento. La regulación condiciona las soluciones adoptadas, aunque no recoge ninguna prohibición explícita en cuanto al cerramiento del mueble. Este aspecto podría derivar de una resistencia cultural a abandonar la habitación o de un menor desarrollo del sector, lo que plantearía la necesidad de una regulación específica para estos formatos que, próximos al hotel cápsula, están amparados todavía en la normativa de albergues juveniles. Como se ha expuesto a lo largo del artículo, encontramos una gran variedad de camas procedentes de contextos diversos como consecuencia de circunstancias equiparables, tales como la necesidad de compactar los usos de una estancia en el espacio reducido de un

shopping centres, and thus creating a subtle line between these places and the hostel.

If the tendency for the hostel bed is to be organised as a room in itself, it would seem logical to think that the room decreases in importance and, consequently, requires a lesser degree of works in its adaptation to its new use. However, the analysis of the case of Barcelona reveals a contradiction. While the design of the bed allows for an occupancy of the buildings that is similar to a kind of indoor campsite, while focusing on the specific piece of furniture, the works on the existing buildings lean towards making the room more compact.

Strangely, from the 100 cases analysed, we can observe that the oldest hostels are the ones where the distribution of beds is more like a campsite than in the more recent hostels, given that when the typology began to appear in the city, existing buildings were adapted with certain spontaneity, due to the absence of pre-established guidelines associated with this determinate use. In contrast, the most recent cases in Barcelona are made up of rooms with a more rigid design offering a determinate number of places.

A Comparison between the case of Barcelona and other countries, puts into question the role of regulations in the development of this type of accommodation. The regulations restrict certain solutions adopted in other countries, although they do not include any explicit prohibition as regards the enclosure of the bed furniture. This aspect may derive from a cultural resistance to the abandonment of the bedroom, or from a lesser development of the sector, which would pose the question of the need for specific regulations for these formats which, although similar to hotels, are still governed under the regulations for rural youth hostels. As mentioned throughout the article, we find a great variety of beds, the product of diverse contexts but also the consequence of similar circumstance, such as the necessity to compress a room into the

mueble, o la necesidad de generar privacidad por encontrarse en una habitación compartida o de uso no específico para dormir. Camas sin habitaciones específicas que, alojadas en un espacio interior, podrían conformar un *hostel*.

La presente investigación aporta un enfoque del fenómeno *hostel* que da pie a imaginar la ciudad turística del futuro como una ciudad de camas al cobijo de arquitecturas existentes, que han quedado obsoletas para el uso para el que fueron proyectadas como consecuencia de los cambios en las formas de vida. Sin necesidad de nuevas construcciones, los viajeros nómadas mantienen viva la ciudad al instalarse en sus edificios y dotarlos de un nuevo uso. En este sentido, resulta sorprendente la vigencia de las palabras de Kurokawa en su escrito *Capsule Declaration* años antes de construir su primer hotel cápsula, al concebir la ciudad futura como una agregación de espacios individuales.³⁷

reduced space of the bed furniture, or to provide privacy in the context of a shared room, or a room which was not specifically designed as a dormitory. Beds without specifically designed bedrooms, located in an interior space, might become a hostel.

This research sheds light on the hostel phenomenon which gives rise to the imagining of a tourist city of the future, as a city of beds housed in existing architecture which had become obsolete for the use for which they were designed, as a consequence of changes in the way of life of the city. Without the need for new buildings, the nomadic travellers keep the city alive by occupying these buildings and providing them with a new use. In this sense, it is striking to consider the enduring relevance of the words of Kurokawa in his draft the *Capsule Declaration* years before his first capsule hotel was built, conceiving a city of the future as an aggregate of individual unit spaces.³⁷

Notas y Referencias

- 1 Kevin Hannam y Anya Diekmann, *Beyond backpacker tourism: Mobilities and experiences* (Bristol: Channel View Publications, 2010). Cody Morris Paris, "Flashpackers: An emerging sub-culture?," *Annals of Tourism Research* 39, no. 2 (abril 2012): 1094-115, <https://doi.org/10.1016/j.annals.2011.12.001>. Dallen Timothy y Victor Teye, *Tourism and the lodging sector* (Oxford: Butterworth-Heinemann, 2009).
- 2 Gabriella Nagy, "The evolution of privacy in German youth hostels," *Journal of Hospitality and Tourism Management*, no. 29 (diciembre 2016): 184-88, <https://doi.org/10.1016/j.jhtm.2016.09.003>.
- 3 Charu Suri, "Hostels come furnished with history," *The New York Times*, febrero 7, 2016, <https://www.nytimes.com/2016/02/07/travel/hostels-historical-buildings.html>.
- 4 Gergely Hory et al., "Exploration of spatial design issues at backpacker hostels in Budapest's historic center: Informality, density, and adaptability," *Frontiers of architectural research*, no. 6 (febrero 2017): 159, <https://doi.org/10.1016/j.foar.2017.02.005>.
- 5 Greg Richards, "Hostels and the making of new urban spaces," en *Reinventing the local in tourism: Producing, consuming and negotiating place*, ed. Greg Richards y Antonio Paolo Russo (Bristol: Channel View Publications, 2016), 182.
- 6 Ana Oliveira-Brochado y Carlos Gameiro, "Toward a better understanding of backpackers' motivations," *Tekhne*, no. 11 (julio-diciembre 2013): 93, <https://doi.org/10.1016/j.tekhne.2013.11.001>. Timothy y Teye, *Tourism and the lodging sector*, 220. Medéia Veríssimo y Carlos Costa, "Do hostels play a role in pleasing Millennial travellers? The Portuguese case," en *Journal of Tourism Futures*, no. 4 (marzo 2018): 60, <https://doi.org/10.1108/JTF-12-2017-0054>.

Notes and References

- 1 Kevin Hannam and Anya Diekmann, *Beyond backpacker tourism: Mobilities and experiences* (Bristol: Channel View Publications, 2010). Cody Morris Paris, "Flashpackers: An emerging sub-culture?," *Annals of Tourism Research* 39, no. 2 (April 2012): 1094-115, <https://doi.org/10.1016/j.annals.2011.12.001>. Dallen Timothy and Victor Teye, *Tourism and the lodging sector* (Oxford: Butterworth-Heinemann, 2009).
- 2 Gabriella Nagy, "The evolution of privacy in German youth hostels," *Journal of Hospitality and Tourism Management*, no. 29 (December 2016): 184-88, <https://doi.org/10.1016/j.jhtm.2016.09.003>.
- 3 Charu Suri, "Hostels come furnished with history," *The New York Times*, February 7, 2016, <https://www.nytimes.com/2016/02/07/travel/hostels-historical-buildings.html>.
- 4 Gergely Hory et al., "Exploration of spatial design issues at backpacker hostels in Budapest's historic center: Informality, density, and adaptability," *Frontiers of architectural research*, no. 6 (February 2017): 159, <https://doi.org/10.1016/j.foar.2017.02.005>.
- 5 Greg Richards, "Hostels and the making of new urban spaces," in *Reinventing the local in tourism: Producing, consuming and negotiating place*, ed. Greg Richards and Antonio Paolo Russo (Bristol: Channel View Publications, 2016), 182.
- 6 Ana Oliveira-Brochado and Carlos Gameiro, "Toward a better understanding of backpackers' motivations," *Tekhne*, no. 11 (July-December 2013): 93, <https://doi.org/10.1016/j.tekhne.2013.11.001>. Timothy and Teye, *Tourism and the lodging sector*, 220. Medéia Veríssimo and Carlos Costa, "Do hostels play a role in pleasing Millennial travellers? The Portuguese case," *Journal of Tourism Futures*, no. 4 (March 2018): 60, <https://doi.org/10.1108/JTF-12-2017-0054>.

- ⁷ Hory et al., "Exploration of spatial design issues at backpacker hostels in Budapest's historic center," 162-64.
- ⁸ Setiamurti Rahardjo, "Design strategies in the market competition of capsule hostels," en *Understanding Digital Industry-Noviaristanti*, ed. Siska Noviaristanti, Hasni Mohd Hanafi y Donny Trihanondo (Londres: Taylor & Francis Group, 2020), 311-15. Hanui Yu y Takeshi Akita, "The effect of illuminance and correlated colour temperature on perceived comfort according to reading behaviour in a capsule hotel," *Building and Environment*, no. 148 (2019): 384-93, <https://doi.org/10.1016/j.buildenv.2018.11.027>.
- ⁹ Gilbert Michael, Naziaty Mohd Yaacob y Zuraini Md Ali, "The Capsule Living Unit Reconsidered a Utopia Transformed Reality," *Pertanika Journal of Social Sciences & Humanities* 26, no. 3 (2018): 1405-17.
- ¹⁰ Huei-Ju Chen et al., "Capsule hotels: Offering Experiential Value or perceived as risky by tourists? An optimum stimulation level model," *International Journal of Hospitality Management*, no. 86 (2020), <https://doi.org/10.1016/j.ijhm.2019.102434>.
- ¹¹ Archizoom, "Non-Stop City," *Domus*, no. 84 (marzo 1971): 49-55.
- ¹² Charles Moore, Gerald Allen y Donlyn Lyndon, *La casa: forma y diseño*, 6ª ed. (Barcelona: Gustavo Gili, 1999), 222.
- ¹³ El presente artículo deriva de una investigación desarrollada por los autores financiada por el Ministerio de Ciencia, Innovación y Universidades del Gobierno de España a través de una Ayuda de Formación de Profesorado Universitario. (FPU16/01717).
- ¹⁴ Dicha información se obtiene de fuentes oficiales (Ajuntament de Barcelona, 2019) en forma de listado e incluye 124 albergues, de los cuales se seleccionan 100.
- ¹⁵ En este análisis, además del año, se tiene en cuenta el nivel de intervención en el edificio existente -si es de obra nueva, si es existente rehabilitado integralmente o reformado con un grado de intervención menor- pues influye considerablemente en la solución adoptada en su distribución. A mayor libertad en el diseño, mayor será su respuesta a las exigencias y demandas del programa.
- ¹⁶ Xavier Monteys, "La experiencia Youth Hostels," *El País*, 30 de enero, 2015.
- ¹⁷ Según los datos de la Sede Electrónica del Catastro (<http://www.sedecatastro.gob.es>). En los tres casos más recientes la base de datos no se encuentra actualizada y se han considerado rehabilitaciones integrales.
- ¹⁸ Esta modalidad queda prohibida en 2017 cuando se aprueba una nueva norma que exige destinar el edificio completo a la actividad que se pretende implantar, a excepción de la planta baja - Artículo 9, Pla Especial Urbanística d'Al·lotjaments Turístics (PEUAT) -.
- ¹⁹ Nagy, *The evolution of privacy in German youth hostels*.
- ²⁰ Generalmente, los *hostels* de nueva planta presentan mayor regularidad independientemente de la época en la que fueron proyectados a raíz de tener que someterse a menos condicionantes. No obstante, las más recientes son más alargadas y de menor tamaño.
- ²¹ Emilio Ambasz, ed., *Italy: The New Domestic Landscape* (Nueva York: The Museum of Modern Art, 1972). Exposición celebrada en Nueva York, The Museum of Modern Art, del 26 de mayo al 11 de septiembre de 1972.
- ²² Xavier Monteys "La casa de habitaciones iguales," *Quaderns d'arquitectura i urbanisme*, no. 265, (2013): 42-45.
- ²³ "Cada cama tiene una mesa y una luz de lectura, un cargador USB, 2 enchufes y los dormitorios grandes tienen cortinas para mayor intimidad" (<https://www.urban-yhostels.com/es/albergue-bcn-go#accommodation>).
- ⁷ Hory et al., "Exploration of spatial design issues at backpacker hostels in Budapest's historic center," 162-64.
- ⁸ Setiamurti Rahardjo, "Design strategies in the market competition of capsule hostels," in *Understanding Digital Industry-Noviaristanti*, ed. Siska Noviaristanti, Hasni Mohd Hanafi and Donny Trihanondo (London: Taylor & Francis Group, 2020), 311-15. Hanui Yu and Takeshi Akita, "The effect of illuminance and correlated colour temperature on perceived comfort according to reading behaviour in a capsule hotel," *Building and Environment*, no. 148 (2019): 384-93, <https://doi.org/10.1016/j.buildenv.2018.11.027>.
- ⁹ Gilbert Michael, Naziaty Mohd Yaacob y Zuraini Md Ali, "The capsule living unit reconsidered a Utopia transformed reality," *Pertanika Journal of Social Sciences & Humanities* 26, no. 3 (2018): 1405-17.
- ¹⁰ Huei-Ju Chen et al., "Capsule hotels: Offering Experiential Value or perceived as risky by tourists? An optimum stimulation level model," *International Journal of Hospitality Management*, no. 86 (2020), <https://doi.org/10.1016/j.ijhm.2019.102434>.
- ¹¹ Archizoom, "Non-Stop City," *Domus*, no. 84 (March 1971): 49-55.
- ¹² Charles Moore, Gerald Allen and Donlyn Lyndon, *La casa: forma y diseño*, 6th ed. (Barcelona: Gustavo Gili, 1999), 222.
- ¹³ This article is derived from research carried out by the authors financed by the Spanish Government Ministry of Science Innovation and Universities by way of an *Ayuda de Formación de Profesorado Universitario* (FPU16/01717)- Training Subvention for University Teachers.
- ¹⁴ This information is obtained from official sources (Barcelona city hall, 2019) in the form of a list and includes 124 hostels, of which 100 were selected.
- ¹⁵ In this analysis, in addition to the year, the level of works on the existing building is taken into account -whether it is a new build, whether it is a completely renovated existing building or one refurbished with a lower degree of work- as the adopted solution strongly influences the distribution. The more freedom allowed for the design, the more it is able to adapt to the demands of the typology.
- ¹⁶ Xavier Monteys, "La experiencia Youth Hostels," *El País*, January 30, 2015.
- ¹⁷ According to the data provided by the Spanish Land Registry Website (<http://www.sedecatastro.gob.es>). In the three most recent cases the database has not been updated and they have been considered as complete renovations.
- ¹⁸ This modality was prohibited from 2017 when new regulations were approved which require the whole building to be dedicated to the activity it is planned for, with the exception of the ground floor - Article 9, *Pla Especial Urbanística d'Al·lotjaments Turístics* (PEUAT) -.
- ¹⁹ Nagy, *The evolution of privacy in German youth hostels*.
- ²⁰ Generally, the newly built hostels showed more regularity irrespective of the period in which they were built and designed as they had fewer constraints to contend with. Nevertheless, the most recent are more elongated and smaller in size.
- ²¹ Emilio Ambasz, ed., *Italy: The New Domestic Landscape* (New York: The Museum of Modern Art, 1972). Exhibition held in New York, The Museum of Modern Art, from 26th May to 11th September 1972.
- ²² Xavier Monteys "La casa de habitaciones iguales," *Quaderns d'arquitectura i urbanisme*, no. 265, (2013): 42-45.
- ²³ "Each bed has a table and reading light, a USB charger, 2 sockets and the large dormitories have curtains for privacy" (<https://www.urban-yhostels.com/es/albergue-bcn-go#accommodation>).

- ²⁴ Beatriz Colomina, "The Century of the Bed," in *The Century of the Bed*, ed. Beatriz Colomina, Andreas Rumpfhuber y August Ruhs (Vienna: Verlag fur moderne Kunst Nurnberg, 2014), 18-23. Beatriz Colomina, "Privacy and publicity in the age of social media," in *2000+ The urgencies of architectural theory*, ed. James Graham (New York: GSAPP, 2015), 118-31. Beatriz Colomina "The Office in the Boudoir," in *OfficeUS Agenda*, ed. Eva Franch i Gilibert et al. (Zurich: Lars Müller, 2014), 81-87.
- ²⁵ Marisa Santamaría, "Así viven sus camas los bed-workers," *Revista AD* (julio 2018), <https://www.revistaad.es/decoracion/articulos/asi-viven-los-bed-workers/20841>.
- ²⁶ Véase nota 25.
- ²⁷ Mateo Kries y Alexander von Vegesack, *Joe Colombo. Inventing the future* (Weil am Rhein: Vitra Design Stiftung, 2005).
- ²⁸ Peter Cook, *Archigram* (New York: Princeton Architectural Press, 1999), 64.
- ²⁹ Roger Chartier, "El proceso de cambio en la sociedad en los siglos XVI-XVIII," in *Historia de la vida privada*, ed. Philippe Ariès y Georges Duby (Madrid: Taurus, 1992), 5:214.
- ³⁰ Pascal Dibie, *Etnología de la alcoba* (Barcelona: Gedisa, 1987).
- ³¹ Cao Pu, "Together hostel. Indoor camping space for youth," *Divisare*, <https://divisare.com/projects/349373-cao-pu-zhang-zheming-together-hostel-indoor-camping-space-for-youth>.
- ³² Witold Rybczynsky, *La casa historia de una idea* (San Sebastián: Nerea, 2006), 50.
- ³³ Decret 140/2003, de 10 de junio, *Aprovació del Reglament d'instal·lacions destinades a activitats amb infants i joves*.
- ³⁴ La superficie mínima de huecos al exterior para la iluminación y ventilación debe ser de al menos la doceava parte de la superficie útil del dormitorio. *Decret 140/2003, artículo 32*.
- ³⁵ La distancia entre los laterales longitudinales de las camas debe ser superior a 75 cm. *Decret 140/2003, artículo 44.6*.
- ³⁶ *Decret 140/2003, artículo 32.7*.
- ³⁷ "The housing of the future will be, I think, an aggregate of spaces for individuals (...) If the household forms an aggregate of individuals the landscape of future cities will be determined not by expressways or skyscrapers, but by a colossal aggregation of individual unit spaces," Kisho Kurokawa, *Metabolism in Architecture* (Londres: Studio Vista, 1977), 80.
- ²⁴ Beatriz Colomina, "The Century of the Bed," in *The Century of the Bed*, ed. Beatriz Colomina, Andreas Rumpfhuber and August Ruhs (Vienna: Verlag fur moderne Kunst Nurnberg, 2014), 18-23. Beatriz Colomina, "Privacy and publicity in the age of social media," in *2000+ The urgencies of architectural theory*, ed. James Graham (New York: GSAPP, 2015), 118-31. Beatriz Colomina "The Office in the Boudoir," in *OfficeUS Agenda*, ed. Eva Franch i Gilibert et al. (Zurich: Lars Müller, 2014), 81-87.
- ²⁵ Marisa Santamaría, "Así viven sus camas los bed-workers," *Revista AD* (July 2018), <https://www.revistaad.es/decoracion/articulos/asi-viven-los-bed-workers/20841>.
- ²⁶ See note 25.
- ²⁷ Mateo Kries and Alexander von Vegesack, *Joe Colombo. Inventing the future* (Weil am Rhein: Vitra Design Stiftung, 2005).
- ²⁸ Peter Cook, *Archigram* (New York: Princeton Architectural Press, 1999), 64.
- ²⁹ Roger Chartier, "El proceso de cambio en la sociedad en los siglos XVI-XVIII," in *Historia de la vida privada*, ed. Philippe Ariès and Georges Duby (Madrid: Taurus, 1992), 5:214.
- ³⁰ Pascal Dibie, *Etnología de la alcoba* (Barcelona: Gedisa, 1987).
- ³¹ Cao Pu, "Together hostel. Indoor camping space for youth," *Divisare*, <https://divisare.com/projects/349373-cao-pu-zhang-zheming-together-hostel-indoor-camping-space-for-youth>.
- ³² Witold Rybczynsky, *La casa: historia de una idea* (San Sebastián: Nerea, 2006), 50.
- ³³ Decret 140/2003, June 10, *Aprovació del Reglament d'instal·lacions destinades a activitats amb infants i joves*.
- ³⁴ The minimum space dedicated to openings to the exterior for light and ventilation must be at least one twelfth of the useable floor area of the dormitory. *Decret 140/2003, article 32*.
- ³⁵ The distance between the two longitudinal sides of the beds must be greater than 75 cm. *Decret 140/2003, article 44.6*.
- ³⁶ *Decret 140/2003, article 32.7*.
- ³⁷ "The housing of the future will be, I think, an aggregate of spaces for individuals (...) If the household forms an aggregate of individuals the landscape of future cities will be determined not by expressways or skyscrapers, but by a colossal aggregation of individual unit spaces." Kisho Kurokawa, *Metabolism in Architecture* (London: Studio Vista, 1977), 80.

BIBLIOGRAPHY

- Ajuntament de Barcelona. *Cens d'establiments d'allotjament turístic vigents amb núm. d'expedient municipal*. Barcelona: Ajuntament de Barcelona, 2019, <http://w121.bcn.cat/APPS/censactivitats/cceatDef.do?reqCode=search>.
- Albergue Urbany BCN GO! <https://www.urbanyhostels.com/es/albergue-bcn-go>.
- Ambasz, Emilio, ed. *Italy: The New Domestic Landscape*. New York: Museum of Modern Art, 1972.
- Archizoom. Non-Stop City. *Domus*, no. 84 (March 1971): 49-55.
- Chartier, Roger. "El proceso de cambio en la sociedad en los siglos XVI-XVIII." In *Historia de la vida privada*, edited by Philippe Ariès, and Georges Duby. Madrid: Taurus, 1992.
- Chen, Huei-Ju, Soke Wen Wong, Anil Bilgihan, and Fevzi Okumus. "Capsule hotels: Offering Experiential Value or perceived as risky by tourists? An optimum stimulation level model." *International Journal of Hospitality Management*, no. 86 (2020), <https://doi.org/10.1016/j.ijhm.2019.102434>.
- Colomina, Beatriz. "The Century of the Bed." In *The Century of the Bed*, edited by Beatriz Colomina, Andreas Rumpfhuber, and August Ruhs, 18-23. Vienna: Verlag fur moderne Kunst Nurnberg, 2014.

- Colomina, Beatriz. "The Office in the Boudoir." In *OfficeUS Agenda*, edited by Eva Franch i Gilabert, Ana Milijački, Ashley Schafer, Michael Kubo; and Amanda Reeser Lawrence, 81-87. Zurich: Lars Müller, 2014.
- Colomina, Beatriz. "Privacy and publicity in the age of social media." In *2000+ The urgencies of architectural theory*, edited by James Graham, 118-31. New York: GSAPP, 2015.
- Cook, Peter. *Archigram*. New York: Princeton Architectural Press, 1999.
- Decret 140/2003, de 10 de juny, "Aprovació del Reglament d'instal·lacions destinades a activitats amb infants i joves." *Diari Oficial de la Generalitat de Catalunya*, no. 3907, 18 juny 2003.
- Dibie, Pascal. *Etnología de la alcoba*. Barcelona: Gedisa, 1987.
- "Generator entra en Madrid con un nuevo hostel." *Hosteltur*. February 1, 2018, https://www.hosteltur.com/126382_generator-entra-madrid-nuevo-hostel.html
- Hannam, Kevin, and Anya Diekmann. *Beyond backpacker tourism: Mobilities and experiences*. Bristol: Channel View Publications, 2010.
- Hory, Gergely, Zoltán Major, Péter Müllner, and Melinda Benko. "Exploration of spatial design issues at backpacker hostels in Budapest's historic center: Informality, density, and adaptability." *Frontiers of architectural research*, no. 6 (February 2017), 157-68, <https://doi.org/10.1016/j.foar.2017.02.005>.
- Kries, Mateo, and Alexander von Vegesack. *Joe Colombo. Inventing the future*. Weil am Rhein: Vitra Design Stiftung, 2005.
- Kurokawa, Kisho, *Metabolism in Architecture*. New York: Studio Vista, 1977.
- Michael, Gilbert, Naziaty Mohd Yaacob, and Zuraini Md Ali. "The capsule living unit reconsidered a Utopia transformed reality." *Pertanika Journal of Social Sciences & Humanities*, 26, no. 3 (2018): 1405-17.
- Monteys, Xavier. "La casa de habitaciones iguales." *Quaderns d'arquitectura i urbanisme*, no. 265 (2013): 42-45.
- Monteys, Xavier. "La experiencia Youth Hostels." *El País*, January 30, 2015.
- Moore, Charles, Gerald Allen, and Donlyn Lyndon. *La casa: forma y diseño*. 6th ed. Barcelona: Gustavo Gili, 1999.
- Nagy, Gabriella. "The evolution of privacy in German youth hostels." *Journal of Hospitality and tourism management*, no.29 (December 2016): 184-88, <https://doi.org/10.1016/j.jhtm.2016.09.003>.
- Oliveira-Brochado, Ana, and Carlos Gameiro. "Toward a better understanding of backpackers' motivations." *Tékhne*, no.11 (July-December 2013): 92-99, <https://doi.org/10.1016/j.tekhne.2013.11.001>.
- Paris, Cody Morris. "Flashpackers: An emerging sub-culture?" *Annals of Tourism Research* 39, no. 2 (April 2012): 1094-115, <https://doi.org/10.1016/j.annals.2011.12.001>.
- Rahardjo, Setiamurti, "Design strategies in the market competition of capsule hostels." In *Understanding Digital Industry-Noviaristanti*, edited by Siska Noviaristanti, Hasni Mohd Hanafi and Donny Trihanondo, 311-15. London: Taylor & Francis Group, 2020.
- Richards, Greg. "Hostels and the making of new urban spaces." In *Reinventing the local in tourism: Producing, consuming and negotiating place*, edited by Greg Richards, and Antonio Paolo Russo, 171-84. Bristol: Channel View Publications, 2016. <https://doi.org/10.21832/9781845415709-013>
- Rybczynsky, Witold. *La casa: historia de una idea*. San Sebastián: Nerea, 2006.
- Santamaría, Marisa. "Así viven sus camas los bed-workers." *Revista AD*, (July 2018), <https://www.revistaad.es/decoracion/articulos/asi-viven-los-bed-workers/20841>.
- Suri, Charu. Hostels come furnished with history. *The New York Times*, February 7, 2016, <https://www.nytimes.com/2016/02/07/travel/hostels-historical-buildings.html>.
- Timothy, Dallen, and Victor Teye. *Tourism and the lodging sector*. Oxford: Butterworth-Heinemann, 2009.
- "Together hostel. Indoor camping space for youth." *Divisare*, <https://divisare.com/projects/349373-cao-pu-zhang-zheming-together-hostel-indoor-camping-space-for-youth>.
- Vargas, Ángeles. "Hostels, alojamientos de nueva generación." *Hosteltur*, 13 abril, 2013, https://www.hosteltur.com/144900_hostels-alojamientos-nueva-generacion.html

Veríssimo, Medéia, and Carlos Costa. "Do hostels play a role in pleasing Millennial travellers? The Portuguese case." *Journal of Tourism Futures*, no. 4 (March 2018): 57-68, <https://doi.org/10.1108/JTF-12-2017-0054>.

Yu, Hanui, and Takeshi Akita. "The effect of illuminance and correlated colour temperature on perceived comfort according to reading behaviour in a capsule hotel." *Building and Environment*, no. 148 (2019): 384-93, <https://doi.org/10.1016/j.buildenv.2018.11.027>.

Images source

1, 2, 3, 4, 6, 7. Created by the authors. **5.** © 2021. Digital image, The Museum of Modern Art, New York/Scala, Florence. **8.** © Ignazia Favata-Studio Joe Colombo. **9.** Studio Modijefsky, Maarten Willemstein (photographer), 2018. **10.** Col. Villar Quimper, 1649, <http://www.collections.musee-bretagne.fr/ark:/83011/FLMjo219111>. **11.** © The Trustees of the British Museum. https://www.britishmuseum.org/collection/object/P_1937-0915-301