

UNIVERSIDAD POLITECNICA DE VALENCIA

ESCUELA POLITECNICA SUPERIOR DE GANDIA

MASTER EN POSTPRODUCCION DIGITAL



UNIVERSIDAD
POLITECNICA
DE VALENCIA



ESCUELA POLITECNICA
SUPERIOR DE GANDIA

**“Diseño y Postproducción de sonido de una
adaptación del cuento fantástico
El Horla de Guy de Maupassant”**

TRABAJO FINAL DE MASTER

Autor: **Sergio Ridaura Blasco**

Director: **Blas Payri**

Tesina Tipo 3

Gandía, Septiembre de 2011

INDICE GENERAL

1. Introducción	2
2. El Horla	4
2.1 <i>Adaptaciones existentes</i>	7
2.2 <i>Adaptación de Nuria Martín Chucrel</i>	10
3. Ideación y creación del proceso sonoro	
3.1 <i>Características del sonido en un montaje fotográfico</i>	11
3.2 <i>Creación de ambientes</i>	14
3.3 <i>Recursos sonoros utilizados</i>	16
4. Metodología empleada	
4.1 <i>Estructura general del sonido</i>	23
4.2 <i>Descripción de los capítulos</i>	27
4.3 <i>Tratamiento sonoro de las elipsis</i>	39
5. Conclusión	42
6. Bibliografía y filmografía	44
7. Anexo I (Guión literario del cortometraje)	45

1. INTRODUCCIÓN

El siguiente trabajo busca la mejora del montaje sonoro de un corto audiovisual con una sonorización ya existente. Cabe decir, que no se busca la mejora del sonido original en el video, sino más bien, la creación desde cero de uno nuevo que esté más acorde a la temática narrada en el producto audiovisual, y que por tanto, mejore sustancialmente la calidad final del producto.

El objetivo de este trabajo, aparte de la creación de un nuevo montaje sonoro como ya se ha dicho, es que se pueda apreciar una evolución en el sonido a la vez que vemos como evoluciona el personaje en el video, es decir, que todos los componentes sonoros en el video, ya sean diegéticos o extradiegéticos, vayan de la mano con o que vemos en el video, dicho de otro modo, buscamos la empatía en el sonido con respecto al video.

En el montaje sonoro original, tenemos una “voz en off” narrando la historia, mientras que de fondo siempre suena la misma música. La temática del video es un tanto alegre si nos paramos a analizar el tipo de música utilizada y el tono de la voz del narrador, lo cual, teniendo en cuenta lo que nos está narrando la historia, y más en nuestro caso que buscamos una cierta empatía del sonido con respecto a la imagen, carece de sentido, ya que si para algo sirve el sonido en un producto audiovisual, es para poder transmitir las sensaciones o emociones que vemos en la imagen, ya sea de un modo empático o anempático, y en este caso concreto, tenemos una historia de desesperación y locura. Así pues, huelga decir que lo que se busca con el nuevo montaje sonoro, es que el sonido evolucione junto con el video, y adopte una temática acorde a lo que se narra en el video, en nuestro caso buscaremos una temática próxima al género de terror.

La historia narrada en el cuento *El Horla*, sucede en un entorno totalmente realista, como también sucede en la adaptación sobre la cual trabajaremos. Y sobre este entorno realista, plasmado en el video, tendremos que utilizar el sonido para dar esos toques de irrealismo.

En este caso en concreto, y como se explicará en profundidad más adelante, se ha optado por jugar con el sonido diegético y el extradiegético para poder hacer perceptible esa evolución con respecto al personaje. El sonido diegético será el encargado de dar ese toque de realismo al video, mediante la inserción de sonidos urbanos, y el sonido extradiegético va a ser el encargado de dar ese toque oscuro que nos va a marcar por completo la temática del video.

Podemos decir, que con todo esto lo que al final se busca es la creación de un producto audiovisual totalmente nuevo y diferenciado del anterior, dinámico y que consiga estar más acorde con la temática de la obra, sin dejar de lado la mejora de la calidad del sonido tanto en la narración como en la música y efectos empleados.

2. EL HORLA

El Horla (*Le Horla*) es un relato de vampiros del escritor francés Guy de Maupassant (1850-1893), que fue escrito en 1887 en su investigación *Horror sobrenatural en la literatura*. Maupassant fue discípulo del escritor francés Flaubert, y formo parte del movimiento literario del Naturalismo y Realismo. Cabe destacar que, si bien Realismo y Naturalismo son muy parecidos en el sentido de reflejar la realidad tal y como es, la diferencia radica en que el Realismo es más descriptivo y refleja los intereses de una capa social muy definida, la burguesía, mientras que el Naturalismo extiende su descripción a las clases más desfavorecidas, intenta explicar de forma materialista y casi mecanicista la raíz de los problemas sociales y alcanza a hacer una crítica social profunda.

Maupassant siempre se limitó a la reproducción exacta de las miserias humanas, representando a la sociedad tal y como es, con sus aspectos agradables pero sin ocultar los más groseros.

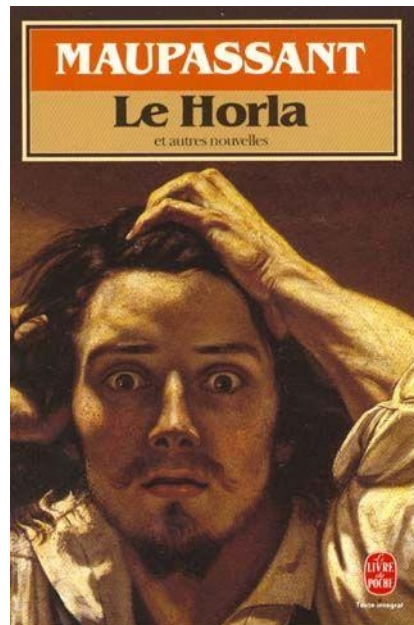


Figura 1. Portada de *el Horla*

La historia de *El Horla* comienza cuando, estando en su casa, el personaje principal ve un barco que navega por un río que se encuentra cerca de su casa. Se trata de un barco brasileño, al cual saluda a lo lejos. El protagonista nunca se esperaría que, al saludar aquel extraño barco, que viene literalmente "del Otro Mundo", estaría cediéndole el paso al Horla. A lo largo del relato, el protagonista muestra la angustia que se va apoderando de un hombre que ve cómo ese algo o alguien está introduciéndose en su vida de forma velada e intangible.

Empieza teniendo pesadillas en las que alguien intenta estrangularlo o bebe su sangre, y además descubre que alguien se bebe el agua y la leche que él deja en su habitación. Por último, llegará a ser supuestamente poseído por la criatura, que gobierna todas sus acciones e incluso sus pensamientos, y de este modo llevándolo al suicidio.

El Horla emplea la técnica del espejo, la creación dentro de la creación. Maupassant, en su vida atormentada, en su sífilis degenerativa que desemboca en la demencia, está, de algún modo, reflejado en el narrador que relata una experiencia insólita que se va, paulatinamente, traduciendo en el dominio de una presencia extraña que nunca sabremos si existe en forma independiente o es creación de su imaginación perturbada y enfermiza. El narrador se desdobra en el protagonista quien vive realmente la pérdida de su propia voluntad a manos de ese ser terrible y dominante. A su vez el protagonista se refleja en el Horla, encarnación de sus miedos, creados por él mismo o impuestos desde el exterior.

Existen dos versiones de este cuento, la primera relata en tercera persona los acontecimientos, y la segunda versión, que es la que nos ocupa, esta relatada en primera persona, como un diario personal que refleja la evolución de los acontecimientos que se suceden en la vida del protagonista. Algunos críticos observan ciertos paralelismos con la vida de Maupassant, de hecho, se

considera que *El Horla* fue escrito en plena crisis del autor; consecuencia de una sífilis que lentamente fue erosionando su cuerpo y su salud mental.

Se han realizado numerosas adaptaciones de este cuento a lo largo del tiempo. En nuestro caso, nos centraremos en la adaptación realizada por Nuria Martín Chucrel. Analizaremos el tipo de montaje utilizado, tanto el de video como el de sonido, para así, poder continuar y empezar a crear el nuevo montaje sonoro que es el objetivo principal de este trabajo final de master.

2.1 *Adaptaciones existentes*

Vamos a analizar algunas de las adaptaciones que se han realizado de este cuento de Guy de Maupassant. Nos vamos a centrar en la temática en la cual se han realizado dichas adaptaciones y los tipos de sonidos utilizados para llevarlas a cabo.

Existen numerosas adaptaciones de *El Horla*, en nuestro caso y como veremos más adelante, vamos a utilizar una temática cercana al género de terror para poder narrar la historia, pero existen infinitas posibilidades a la hora de realizar el montaje sonoro.

En la adaptación realizada por Gema Gil y Eva Sáez, nos encontramos con un montaje fotográfico, al igual que en el video sobre el que vamos a trabajar más tarde. No obstante, tenemos una diferencia fundamental, y es que en este video no se busca para nada la realidad en la escena, es más bien una sucesión de imágenes inconexas, con la única finalidad de transmitir las emociones narradas en el video.

En cuanto al sonido que es lo que nos interesa, se han utilizado única y exclusivamente sonidos extradiegéticos, junto con la voz del narrador. El tipo de sonidos utilizados (sobre todo la música) nos llevan a un género a medio camino entre el terror y el suspense.



Figura 2. Captura de video de una adaptación de *El Horla*

Por último, debemos destacar el hecho de que se marca muy exageradamente con la música y los efectos los cambios que va experimentando el personaje a lo largo de la historia.

A continuación, hablaremos de la adaptación hecha por Salva Ferrandis y Alex Gómez. Nos encontramos con otro montaje fotográfico, esta vez, realizado a modo de comic. Tenemos también una voz en off narrando la historia con los sonidos y ambientes (tanto diegéticos como extradiegéticos) de fondo. La temática utilizada en este cortometraje es muy similar a la de la adaptación descrita anteriormente, pero hay un aspecto que lo diferencia de todas las adaptaciones realizadas a base de un montaje fotográfico, y es que en este cortometraje, si que encontramos sonidos diegéticos tales como el cierre de puertas, o al bajar las persianas. También debemos señalar el hecho de que las imágenes adoptan un movimiento más fluido, por lo que no resulta tan extraño al oído la utilización de estos sonidos, pero aún así, es un aspecto que debemos destacar.



Figura 3. *Captura de video de una adaptación de El Hora*

La última adaptación que vamos a analizar, es la realizada por José Ábalos y Pau Martos. Nos encontramos con que en el montaje sonoro utilizado no difiere en absoluto de todos los anteriores, con su narrador y sus sonidos, en este caso todos extradiegéticos. La temática del corto viene marcada totalmente por las características de esos sonidos extradiegéticos, la gran mayoría realizados a partir de sintetizadores, lo cual, hace que el video adopte una temática un tanto futurista, que sin duda, lo aleja mucho de las demás adaptaciones que hemos estado analizando.



Figura 4. Captura de video de una adaptación de *El Horla*

2.2 *Adaptación de Nuria Martín Chucrel*

Lo primero que nos llama la atención al visionar el video, es el tipo de montaje elegido, ya que se trata de un montaje fotográfico, lo cual, y como comentaremos más adelante, nos va a condicionar en cierto modo a la hora de realizar el diseño de sonido. El montaje de video es muy realista, no tiene efectos especiales ni nada por el estilo, todo esta grabado con luz natural y decorados reales. Este realismo va acorde a la esencia del cuento, ya que lo que funciona en este relato, es que lo sobrenatural acontece en un mundo muy real, con un narrador que utiliza un estilo familiar más que literario.

Al visionar el video, nos percatamos de que se ha utilizado la misma música en todo momento, como ya se ha comentado anteriormente, lo cual crea una monotonía de ambiente y deja de lado las posibilidades narrativas de la música, y será uno de los aspectos a mejorar en la nueva versión que vamos a realizar.

Nos fijamos a continuación en la voz del narrador. Lo primero que nos llama la atención es que se trata de la voz de un hombre, mientras que en el video la protagonista es una mujer. Lo que vamos ha hacer es volver a grabar todas las intervenciones del narrador, pero esta vez, con una voz de mujer para que todo este acorde con el video.

El último aspecto a destacar en esta adaptación, sería la temática utilizada tanto en la música como en los diálogos, que no nos ofrece ningún cambio ni en cuanto a la intensidad ni a la emoción. Si nos fijamos en el tema del cuento sobre el cual se ha realizado esta adaptación, vemos que habla de locura, miedo... si escuchamos tanto la música empleada en este video, como también el tono en el que esta narrado, nos damos cuenta de que es demasiado lineal, incluso parece que en ocasiones lo que se narre sea una historia alegre. Así pues, intentaremos dotar de un aspecto más oscuro al montaje sonoro, para que se adapte a lo que la historia nos está contando.

3. IDEACIÓN Y CREACIÓN DEL PROCESO SONORO

En este punto, trataremos de analizar las características de nuestro video, y ver cual es el mejor tipo de montaje sonoro posible que se adapte a dichas características. También hablaremos del proceso seguido a la hora de elegir tanto los ambientes como los sonidos presentes en el cortometraje, y por último, veremos como modificamos algunos sonidos para que se adapten a la temática que queremos transmitir en el montaje sonoro.

3.1 *Características del sonido en un montaje fotográfico*

Vamos a ver a continuación, los tipos de sonidos (diegéticos y extradiegéticos) en los videos realizados mediante montajes fotográficos. Lo primero que vamos a hacer es buscar una referencia a partir de la cual, poder entender mejor los montajes sonoros que se realizan en este tipo de videos. En nuestro caso, esta referencia será la película de “*La Jetée*” (1962), película francesa de ciencia ficción de 28 minutos filmada en blanco y negro dirigida por Chris Marker, con la música de Trevor Duncan. Esta película se realizó filmando una serie de fotografías que dan contexto a la narración que las acompaña y apenas cuenta con una breve secuencia de imágenes en movimiento.

La película empieza en una París futurista que está desolada tras un gran ataque nuclear dentro de la III Guerra Mundial. Los pocos supervivientes están refugiados en el subsuelo de la capital. Aquí se realizan experimentos científicos, usando a determinadas personas como conejillos de indias, con el fin de viajar por el tiempo y encontrar ayuda tanto en el pasado como en el futuro. Muchos de los ‘voluntarios’ mueren o se vuelven locos. Uno de estos individuos es elegido para dichos experimentos por su obsesión con una imagen del pasado: El rostro de una mujer al final del embarcadero de un aeropuerto.

Un factor muy importante en este cortometraje es el sonido, pues se ha ambientado cada escena para que en la unión de la música y la imagen se cree una sensación única que nos guíe hacia lo que siente el personaje. Un ejemplo de esto, es el momento en que a él le están inyectando se empieza a escuchar el latir de su corazón, de este modo experimentamos lo que siente la foto fija.

Lo primero que apreciamos al visionar el cortometraje, es que al igual que en la adaptación de Nuria Martín, nos encontramos con una voz en off narrando la historia, y luego tenemos los sonidos de fondo, ya sean de música o sonidos diegéticos tales como alarmas, tráfico...



Figura 5. Inicio película "La Jetée"

Teniendo en cuenta esto, parece claro que la estructura a la hora de realizar el montaje sonoro está clara, una voz en off narrando la acción mientras utilizamos unos sonidos (diegéticos y extradiegéticos) de fondo.

Vamos a profundizar más allá de la estructura en el video, para ver los tipos de sonido que se utilizan en los montajes fotográficos. Lo primero que nos llama la atención es la ausencia de la mayoría de los sonidos diegéticos que encontraríamos en otros videos, sonidos tales como pasos, cierre de puertas... en definitiva de sonidos que requieran de una cierta sincronía con la imagen.

Parece claro que esto se debe a que en un montaje fotográfico no podemos apreciar una acción continua, sino que vemos fragmentos de los movimientos que realiza el personaje, lo cual nos limita a lo hora de utilizar sonidos tales como los citados anteriormente, ya que juntar una acción fragmentada junto con un sonido continuo, no se hace entendible para el espectador, creando una sensación extraña.

Podemos encontrar una adaptación más actual *la Jetée*, se trata de la película *12 monos* (1995), dirigida por Terry Gilliam, y con la música de Paul Buckmaster.

3.2 *Creación de ambientes*

Seguidamente, vamos a hablar de los tipos de ambientes utilizados en el video, tanto los que al final se insertaron en el video, como los que no, explicando el motivo de su elección, y también los problemas que presentaban los ambientes que fueron descartados.

Lo primero en lo que nos fijamos, es que la acción en el video es muy realista, grabada en decorados naturales sin ningún tipo de efectos, y siempre se desarrolla en la azotea de un edificio con la ciudad de fondo. Teniendo en cuenta que lo que buscamos es mantener el mismo realismo de la imagen en el sonido, queda claro que uno de los ambientes que va a predominar durante todo el video es el urbano, con sus coches, transeúntes...

En el caso del sonido urbano, estaríamos hablando de un sonido completamente diegético, pero si nos fijamos en lo que nos dice el narrador, nos habla de una casa junto a un río, de la hierba en el campo... todo esto, nos ofrece la posibilidad de jugar con dos tipos de diégesis, un ambiente urbano, que se corresponde a lo que vemos en la imagen, y otro más rural, acorde a lo que narra la protagonista (mundo interior).

Se estuvo barajando la opción de mezclar los dos ambientes, aunque al final, se optó por utilizar única y exclusivamente el ambiente urbano, básicamente por dos razones, la primera es que se pretende dar un toque más realista al montaje sonoro, es decir, representar tal cual se escucharía si nos encontráramos en la misma azotea que el personaje. La segunda razón es más bien de tipo estética, ya que después de probar con numerosos ambientes, introduciendo sonidos de barcos, agua... ninguno cuadraba ni funcionaba como se pretendía, así que al final, se descarto la opción de alternar con estos dos ambientes.

Una vez decidimos cual sería el ambiente diegético que se iba a utilizar, solo nos quedaba pensar en la manera de poder expresar mediante el sonido lo que le va ocurriendo al personaje, cosa difícil de conseguir utilizando solo un ambiente urbano, ya que al utilizar siempre la misma diégesis, corremos el riesgo de perder la atención del espectador.

La solución que se adoptó al final, fue utilizar un segundo ambiente, esta vez extradiegético, que se hiciera presente solo durante las apariciones del Horla. Utilizamos un ambiente bastante oscuro, muy propio del género de terror, ya que como se ha dicho anteriormente, lo que se busca desde un principio es el realismo en el video, pero al mismo tiempo que se haga patente una evolución en el montaje sonoro, y que se pueda percibir enseguida la temática que queremos que adopte el cortometraje, y en este caso, el cuento narrado es una historia de terror lo cual nos exige unos ambientes acordes al género. Este ambiente oscuro y terrorífico nos va a dar un toque fantástico a un montaje superrealista.

Así pues, tenemos dos ambientes en el video, uno diegético urbano, que va a ser el que nos proporcione ese realismo puro y duro tan acorde a lo que es la imagen del video, y el otro extradiegético unido a la aparición del Horla, que será el encargado tanto de marcar la temática que queremos conseguir en el video, como de conseguir ese dinamismo en el montaje sonoro que nos ayude a captar la atención del espectador.

Más adelante hablaremos de la evolución y alternancia de estos dos ambientes en el video, analizando el porqué de su utilización en cada caso, y también los recursos utilizados para poder conseguir el resultado deseado.

3.3 *Recursos sonoros utilizados*

A continuación, vamos a explicar los tipos de sonidos utilizados en el video, ahondando también en cada caso, en las modificaciones realizadas a dichos sonidos, ya sea mediante filtros, reverberaciones, etc. Cabe destacar, que en este apartado nos centraremos más en cuestiones técnicas, mientras más adelante, entraremos más a fondo en los motivos y el porqué de la utilización de dichos sonidos.

Comenzamos hablando del sonido urbano predominante durante todo el corto. Este sonido fue grabado directamente en la ciudad de Valencia, no procede de ninguna librería. El motivo es bastante simple, ya que hemos dicho en varias ocasiones que lo que buscamos es un realismo puro y duro, y que mayor realismo en este caso, que obtener el sonido directamente de la fuente. Cabe decir que puede que el sonido no funcione tan bien como algunos presentes en las librerías de sonidos, pero al final se optó por el realismo antes que la pura estética.

A continuación, vamos a explicar el tratamiento realizado a cada sonido insertado en el video.

- **Ambiente diegético.**

- *Canto de los pájaros, y el ladrido de los perros.*

A la hora de insertar estos sonidos utilizamos un plug-in de reverberación [figura 6] para dotar de credibilidad al sonido con respecto a la imagen que se nos presenta en pantalla en esos momentos. Se ha buscado un tiempo de reverberación no demasiado grande, (ya que nos encontramos en una azotea y no se entendería una reverberación excesiva) ni tampoco muy pequeño (nos daría la sensación de tener los pájaros encima). Al final se optó

por introducir un tiempo de 2.55 segundos, con lo cual se conseguía el efecto deseado.

Una vez resuelto el problema de la reverberación, solo nos queda ajustar el nivel de volumen con respecto al ambiente de la ciudad, para poder lograr esa sensación de lejanía.



Figura 6. *Plug-in de reverberación*

- Fuego.
Llegamos al final del cortometraje, y nos encontramos con que la protagonista se ha vuelto completamente loca, y prende fuego a su casa. Se impone pues el uso del sonido del fuego en este punto, dándole una gran importancia. Lo que hemos hecho, ha sido insertar dos pistas con el sonido de fuego, una de ellas desplazada unos milisegundos para que no sonaran sincronas, y al mismo tiempo, utilizar un plug-in de reverberación [figura 6], para dotar de una cierta espacialidad al sonido.

A continuación, vamos a analizar los sonidos extradiegéticos, que en definitiva son los que nos van a marcar la temática del cortometraje, y los que van a necesitar un mayor procesado.

- **Ambiente extradiegético.**

Los ambientes extradiegéticos han sido obtenidos de distintas librerías y únicamente hemos tenido que mezclarlos entre ellos y regular en nivel de volumen [figura 7] en función del efecto que queríamos conseguir en cada momento (mayor o menor intensidad).

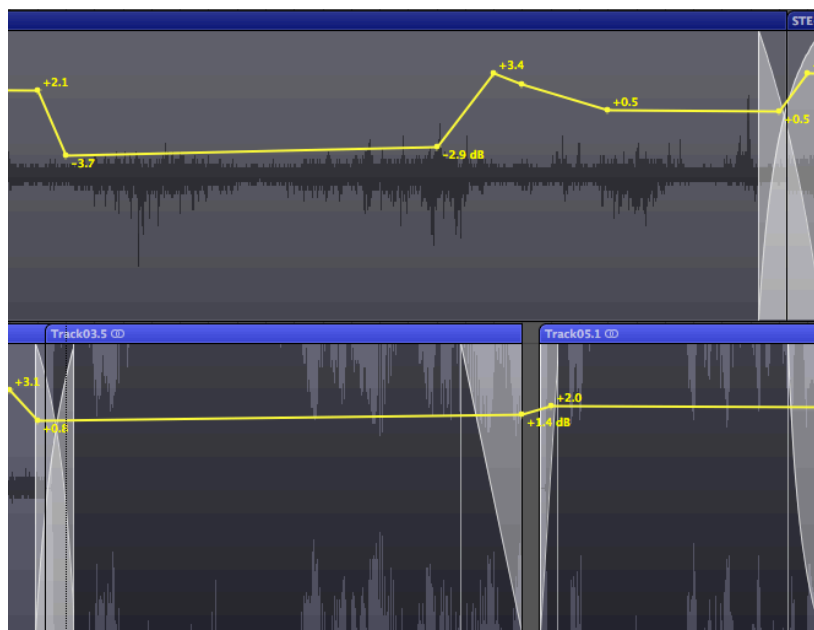


Figura 7. Automatización nivel de volumen

- *Voz de la narradora.*

Hemos utilizado dos recursos narrativos distintos con la voz de la narradora, el primero consiste en un duplicado de la pista donde tenemos la voz, y luego lo desplazamos unos milisegundos para dar esa sensación de eco. También hemos aplicado un panning a izquierda y derecha a cada palabra repetida, junto con un filtrado [figura 8] y una pequeña reverberación. Este efecto pretende dar a entender el inicio de la locura en nuestro personaje.

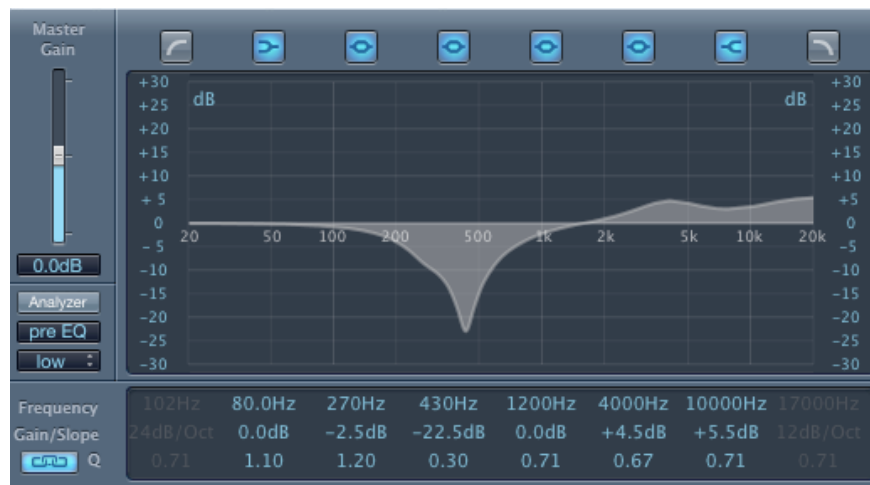


Figura 8. Channel EQ

El segundo recurso utilizado, consiste en una segunda voz igual que la de la narradora, solo que modificando la frecuencia [figura 9] y añadiéndole un poco de reverberación, con lo cual, se aprecia una segunda voz hablando al mismo tiempo, pero más oscura y terrorífica. Con esto se pretende dar a entender la posesión de la protagonista por parte del Horla.

Nuevamente tenemos una aparición del Horla, pero en este punto, hemos decidido hacer patente de algún modo su presencia en la imagen, mediante la inserción de un nuevo sonido, parecido a un susurro pero modificado para dotarlo de un matiz terrorífico, ya que es lo que buscamos en todo momento. Para conseguir el efecto deseado, lo que hemos hecho, es ralentizar un poco el sonido y modificar su frecuencia [figura 9] para que suene bastante más grave. Con esto conseguimos un sonido acorde a lo que estamos buscando.

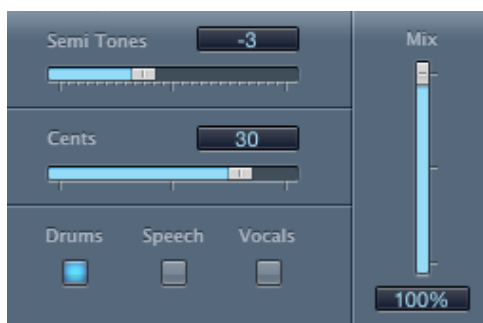


Figura 9. *Pitch Shifter II*

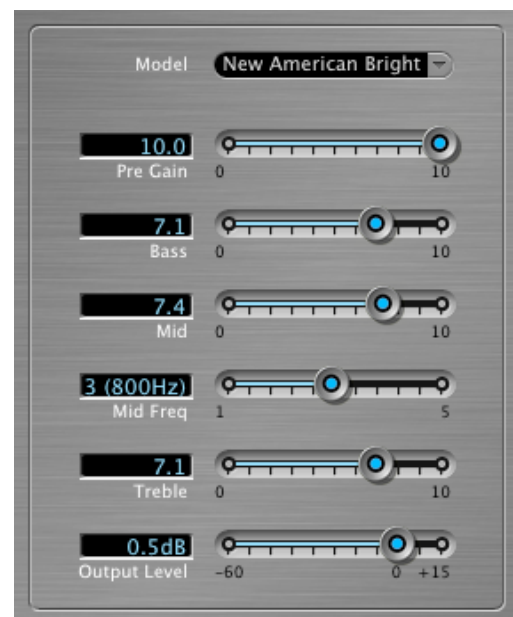


Figura 10. *Bass Amp*

- *Sonidos percusivos.*

Vamos a intentar remarcar con un sonido, el momento en el que la protagonista nos indica que ha vuelto a ser poseída por el Horla. Para ello, creamos un sonido percusivo, en nuestro caso se trata del sonido de un bombo, al cual, le añadiremos una pequeña reverberación.

Para poder dotar al sonido de un aspecto más oscuro, se ha modificado su frecuencia [figura 9], y hemos utilizado amplificador de bajos [figura 10], para poder obtener el resultado deseado.

Nos encontramos con una escena en la que la protagonista no se ve en el espejo. En este punto, utilizamos de nuevo el sonido percusivo descrito con anterioridad. Lo insertamos en tres ocasiones, el primer golpe sonoro cuando no se ve en el espejo, el segundo para cuando vuelve a aparecer, y un tercero para cerrar la acción cuando aparece el fundido a negro.

Otro efecto a destacar, es el que encontramos precisamente entre los dos primeros sonidos percusivos anteriormente mencionados. Se trata de un pasaje extraído directamente del ambiente extradiagético, solo que lo hemos invertido y también le hemos aplicado un crescendo, que termina justo cuando escuchamos el segundo golpe de bombo. Este efecto actúa como un perfecto nexo entre los dos primeros sonidos percusivos [figura 11].

Por último, utilizamos el sonido percusivo al final del video, para parar de golpe con el ambiente extradiagético, y escuchar la fase final "*tendré que matarme yo*". Si nos fijamos, estas palabras se utilizan justo cuando ya se ha producido el fundido a negro en la imagen, para dar esa sensación de vacío y oscuridad, que se acentúa, con el uso de la reverberación.

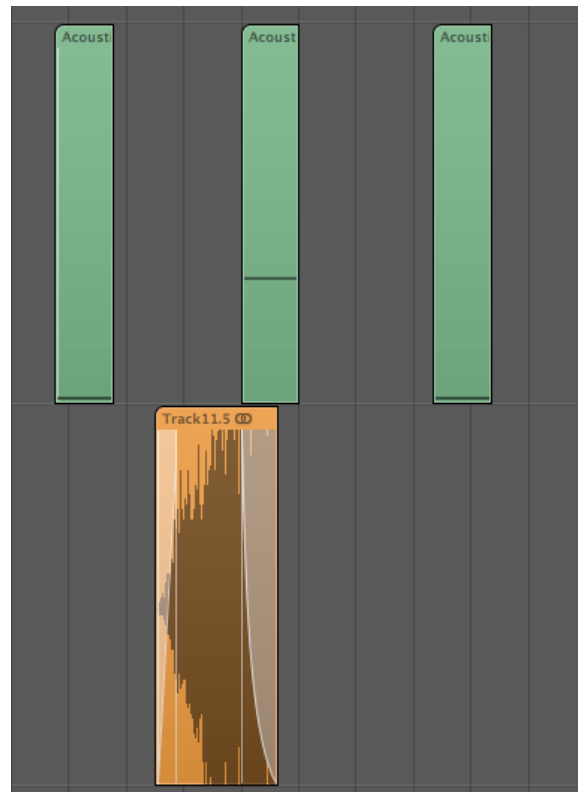
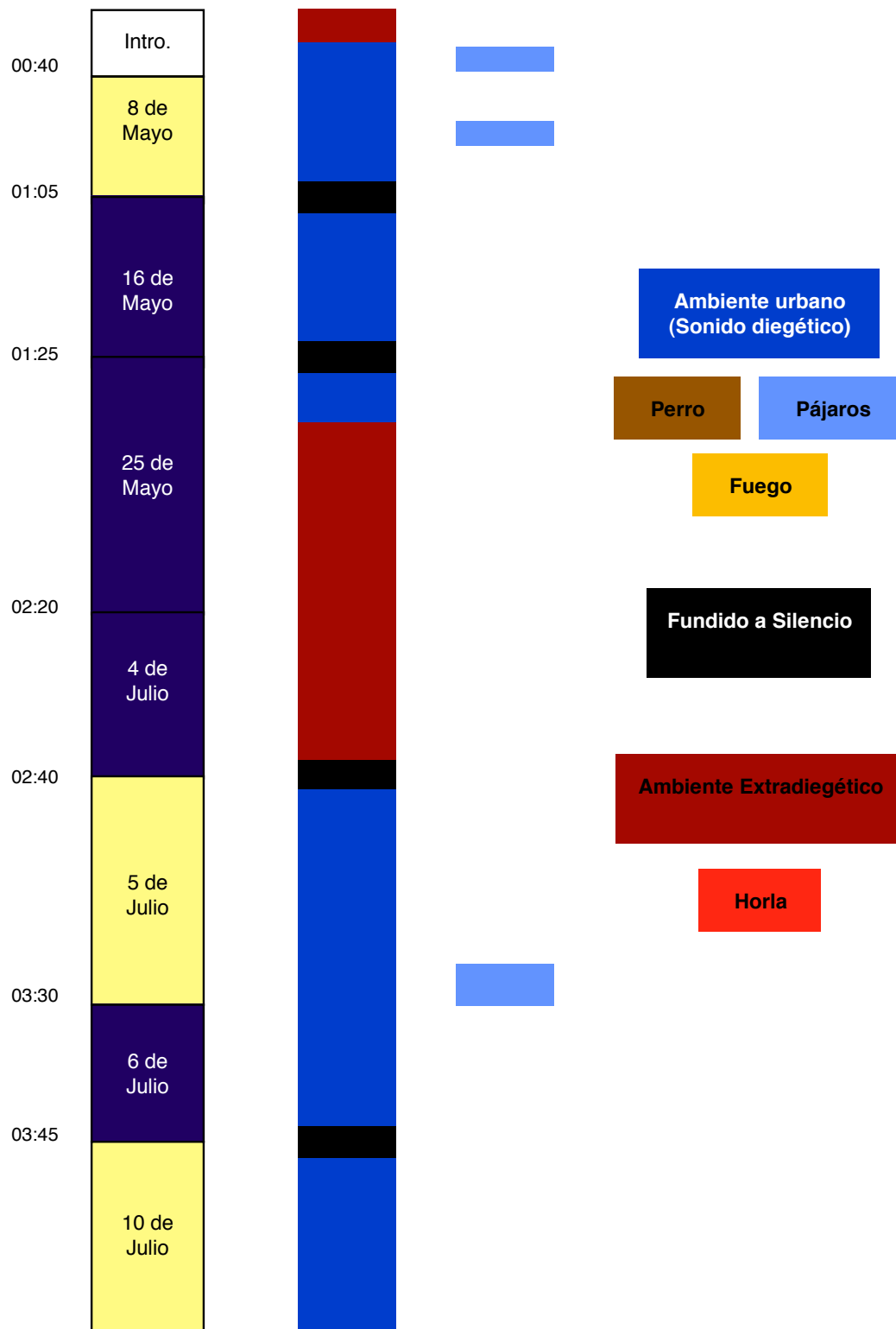
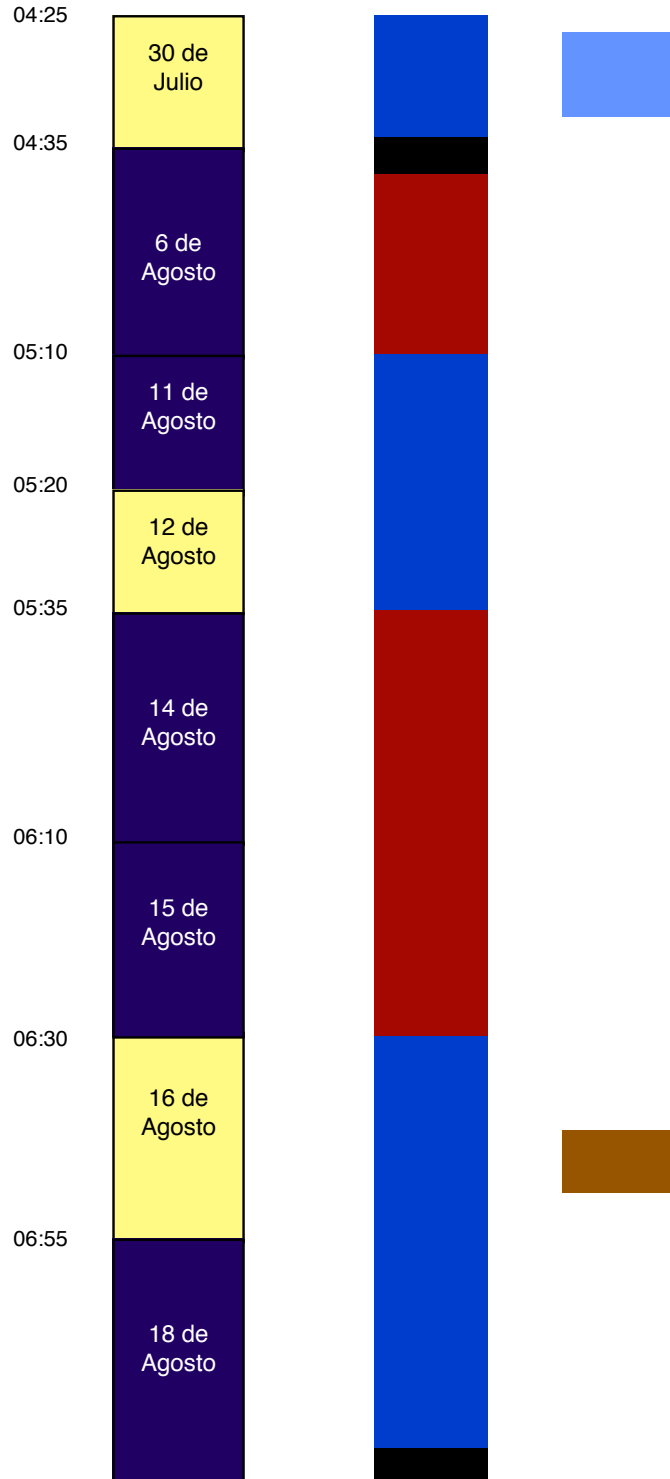


Figura 11. Captura de pantalla Logic

4. METODOLOGÍA EMPLEADA

4.1 Estructura general del sonido





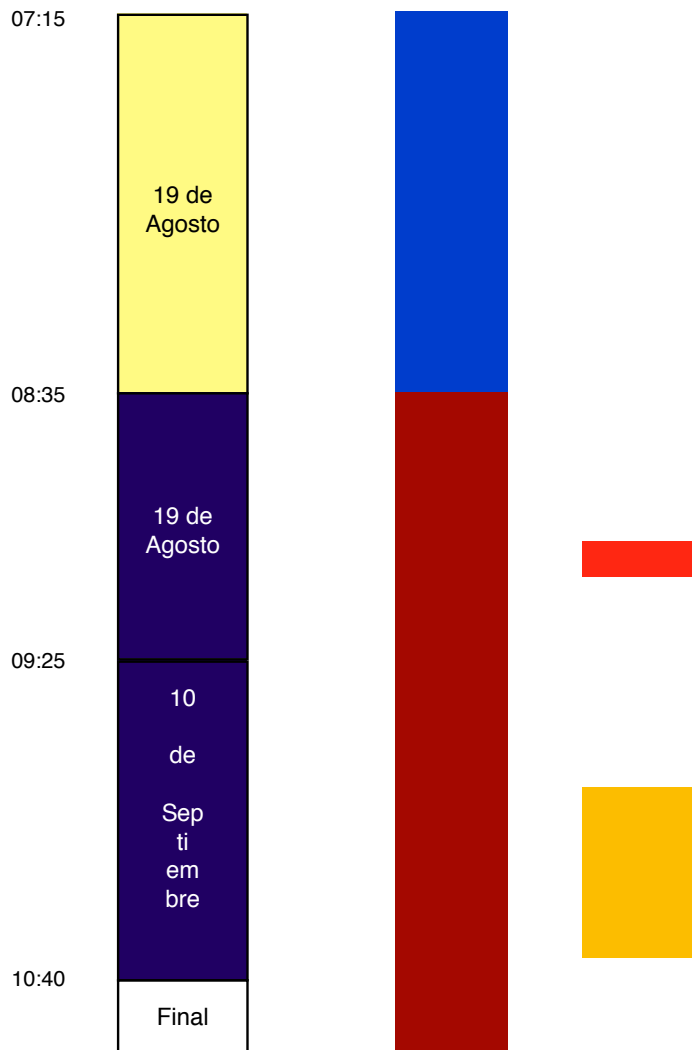


Figura 12. Gráfica de evolución del sonido

A continuación, vamos a explicar el contenido del gráfico de la evolución del sonido [figura 12], empezando por resaltar esa evolución en el sonido, que era uno de los objetivos marcados en este trabajo. Si nos fijamos, vemos como empezamos el video con un ambiente urbano (diegético), y poco a poco vamos dando más importancia al ambiente extradiegético, que siempre va unido a las apariciones del Horla en la historia, en otras palabras, pasamos de un ambiente diegético asociado al bienestar del personaje, a un estado de locura con el ambiente extradiegético, o hablando en los códigos de color del gráfico, empezamos con el azul (diegético), para terminar en el rojo (extradiegético).

Uno de los puntos que hay que resaltar, es la existencia, o mejor dicho, la no existencia de fundidos a silencio en algunas partes del video, esto se debe a la necesidad que hay en ocasiones de hacer pausas en la historia, y en otros momentos de dar una continuidad narrativa para dar esa sensación de precipitación de los acontecimientos. Para José Nieto (1996:75) la interrelación de la música con el montaje produce dos efectos claves: en primer lugar cabe la posibilidad de que la música resalte o no las transiciones entre planos y en segundo lugar que se convierta en el recurso básico para mantener la continuidad de la narración. De hecho, la música, especialmente la extradiegética, ha servido a lo largo del tiempo para dotar de continuidad estructural a fragmentos aislados de acontecimientos o secuencias.

Un último aspecto a destacar es como las apariciones del Horla junto con el ambiente extradiegético, siempre van unidos a los periodos nocturnos en el video, lo cual justifica aún más la elección de un ambiente oscuro y de terror acorde con el video y con el género del cuento en sí.

4.2 Descripción de los capítulos

En el siguiente apartado, se procederá a explicar con detalle el contenido de cada uno de los distintos capítulos (días) de los que está compuesto el video. Al estar la obra realizada y narrada a modo de diario personal, nos va a facilitar el poder ir día a día comentando el porque de los sonidos utilizados en cada caso, y el tipo de efectos introducidos. Cabe decir, que en este apartado analizaremos en profundidad el porque de los ambientes y sonidos utilizados, ya que anteriormente ya se profundizó en los aspectos más técnicos. Así pues, vamos a proceder con el desglose de todos los sonidos y ambientes utilizados paso a paso.

- Principio del video.

Antes de que llegue el primer día e introducir la voz del narrador, nos encontramos con el título de la obra seguido de una pequeña introducción en la que se ve la azotea en la que se va a desarrollar toda la acción en el video. Lo primero que escuchamos, es un pequeño fragmento sonoro de igual duración



Figura 13. Título de inicio

al título que aparece en la pantalla. A este sonido le hemos introducido un pequeño crescendo conforme va apareciendo el título para luego desaparecer los dos juntos. Este fragmento introductorio está basado en la serie de televisión *Lost*, en la cual también se utilizaba un efecto sonoro similar a la hora de entrar el título en pantalla.

A partir de este momento, seguimos a un fundido a negro para luego encontrarnos ya en la azotea anteriormente mencionada. En este punto ya insertamos un sonido totalmente diegético como es la ciudad que se ve de fondo (coches, transeúntes...). También podemos apreciar en la diégesis un sonido del canto de los pájaros, el cual se utilizó para enriquecer un poco el montaje.

- 8 de Mayo.

En este punto es donde empieza a escucharse la voz de la narradora. Seguimos teniendo el sonido de la ciudad con el canto de los pájaros, al igual que lo teníamos en el fragmento anterior utilizado a modo de introducción. Lo que se va a destacar en este fragmento es el fundido a negro final. Si nos fijamos, vemos como el sonido desaparece junto con la imagen, cosa que más adelante, cuando la narración esté más desarrollada, no pasa tan a menudo. El propósito de este recurso es el de dar a entender al espectador que al principio del video todo va bien y el personaje está perfectamente. Pero cuando avanzamos en el tiempo, vemos como el personaje se vuelve cada vez más loco, tanto que al final quema su casa y se suicida. Esta dinámica en la que acaba el personaje de sentir que todos los días son lo mismo, de no poder escapar del ser invisible que lo acosa, se plasma en el hecho de no separar mediante el sonido un día del otro, para dar esa impresión de continuidad y de precipitación en los acontecimientos hasta que al final todo se termina de forma trágica.

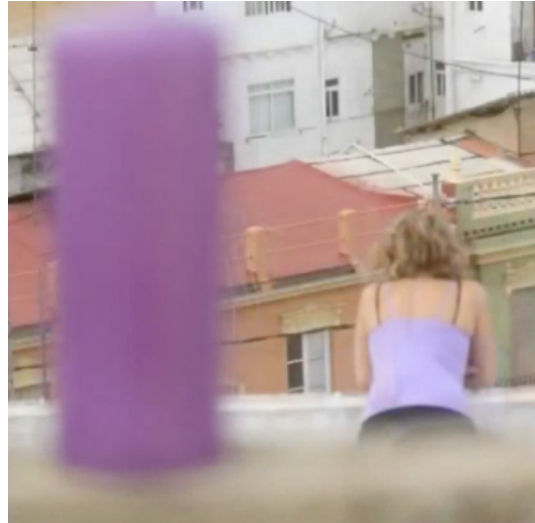


Figura 14. Captura del video en el 8 de Mayo

- 16 de Mayo.

Seguimos adelante, y nos encontramos con que la protagonista empieza a sentirse mal. Si nos fijamos bien, seguimos teniendo el mismo ambiente urbano que teníamos en los anteriores días, ya que desde un principio, lo que se pretende es que la aparición de los sonidos extradiegéticos, estén ligados a la aparición del Horla, cosa que aquí aún no ha ocurrido. Para terminar, nos encontramos con un fundido a silencio que cierra este capítulo de la historia.

- 25 de Mayo.

Empezamos este fragmento utilizando el ambiente diegético, que se alargará hasta el momento en el que aparece el Horla por primera vez en escena. En el momento en el que la protagonista habla de la pesadilla que se apodera de ella, damos paso al ambiente extradiegético que acompañará de ahora en adelante a todas las apariciones del ser invisible. Si nos fijamos, podemos apreciar como



Figura 15. Captura del video en el 25 de Mayo

la voz de la narradora sufre en ocasiones una especie de eco, lo cual da una mayor intensidad al diálogo dotándolo de una cierta locura. También apreciamos un efecto en crescendo que termina en el momento en el que la protagonista se despierta, lo cual nos sirve para resaltar la acción que vemos en la imagen.

Para terminar, solo queda señalar el hecho de que en este punto ya no tenemos un fundido a silencio, precisamente para denotar esa continuidad narrativa de la que hablábamos, ya que a partir de este punto, el personaje empieza a perder la cabeza.

- 4 de Julio.

Seguimos con el ambiente extradiegético ya que aún tenemos al Horla presente en la acción. Al final de este fragmento, la protagonista termina diciendo que se irá por algunas semanas, esto unido al hecho de que al siguiente día ya no contamos con la presencia del Horla, nos da pie a terminar con un fundido a negro que nos ayude a crear esa separación en la narración de la historia de un día al otro.

- 5 de Julio.

Nos encontramos en el día en el cual la protagonista empieza a darse cuenta de que algo pasa, ya que se encuentra con la botella de agua vacía sin que ella haya bebido nada. En este punto, utilizamos solo el ambiente diegético grabado en Valencia por la noche, para centrar toda la atención exclusivamente en el diálogo de la narradora. Solamente utilizamos el ladrido de los perros en el momento en el cual la protagonista se despierta, para dotar a la escena de una cierta evolución narrativa y representar de algún modo el paso del tiempo. Para finalizar con este día, dejamos el sonido ambiente sin utilizar ningún fundido a silencio, ya que teniendo en cuenta lo que ocurre en el día siguiente, nos interesa darle esa continuidad narrativa.

- 6 de Julio.

Lo primero que nos percatamos si nos fijamos en el tono de voz de la narradora, es que ya empieza a dudar de si misma y a tener un cierto temor de lo que pueda estar pasándole.

Aunque se podría haber utilizado un ambiente extradiegético en este punto, para acrecentar la sensación de temor del personaje, se optó por dejar el ambiente urbano tal y como está, ya que como hemos dicho anteriormente, reservamos la utilización del ambiente extradiegético para las apariciones del Horla, y en este caso, no aparece.

Nos queda resaltar de nuevo el fundido a negro final, ya que en el siguiente fragmento ya han pasado varios días, y encontramos a una protagonista completamente cuerda, intentando averiguar que es lo que está pasando, con lo cual, no nos interesa darle esa continuidad narrativa, ya que pasamos de un cierto estado de locura y miedo por parte de la protagonista, a un estado normal.

- 10 de Julio.

Como hemos adelantado anteriormente, nos encontramos con la protagonista intentando averiguar que es lo que pasa con el agua y la leche, y si es ella en verdad la que se la bebe sin darse cuenta de ello.

Empezamos este fragmento en el periodo nocturno, así que utilizamos el ambiente urbano de Valencia grabado por la noche. Más adelante, la protagonista se despierta de día para ver que a pasado con el agua y la leche, con lo que pasamos del ambiente nocturno de Valencia, a uno diurno con mayor ruido de fondo.

- 30 de Julio.

Nos encontramos ahora con el fragmento más corto de toda la historia, en el cual la protagonista nos dice que acaba de llegar a casa y que hace un día estupendo. Lo primero que nos damos cuenta, es el hecho de que se utiliza el fundido a silencio para separar este día del anterior, ya que si nos fijamos han transcurrido varios días, y el estado actual de la protagonista nada tiene que ver con el anterior, con lo cual no había sentido para dar esa continuidad narrativa al relato en este punto.

También se aprecia el sonido de los pájaros cantando, con el ambiente urbano en el fondo, lo cual ayuda al espectador a apreciar ese estado de bienestar en el personaje.

- 6 de Agosto.

Apreciamos un cambio total en la protagonista respecto al fragmento anterior, ya que ahora tenemos un estado de locura palpable, el cual vamos a representar como ya hicimos anteriormente, utilizando esos ecos en la narración de la presentadora junto con el ambiente extradiegético que nos indica la presencia del Horla en la imagen.

Nos queda destacar que esta va a ser la única vez en toda la historia, en la cual se puede relacionar al Horla con el periodo diurno, ya que todas sus intervenciones son siempre durante la noche.

- 11 de Agosto.

Vemos como protagonista va perdiendo poco a poco la razón y se consume por el miedo a lo que le está pasando.

Nos percatamos del hecho de que este fragmento esta unido al anterior mediante el ambiente diegético, ya que nos interesa darle esa continuidad en la cual se aprecia como la locura de la protagonista se va haciendo presente.

- 12 de Agosto.

Seguimos viendo como la protagonista se va consumiendo en su locura, viéndose incapaz hasta de salir de su casa.

No utilizamos ningún fundido a silencio tampoco en este punto, ya que nos interesa dar esa sensación de continuidad y de monotonía en la protagonista, en la cual podemos apreciar la sensación de que todos los días son lo mismo, siendo consumida por el miedo, y según ella, poseída por ese ser invisible que la acecha.

- 14 de Agosto.

Nos encontramos con la tercera aparición del Horla, y como siempre, entramos en esa temática de terror apoyada por la inserción del ambiente extradiegético.

La protagonista ya se encuentra en un estado de locura bastante evidente, lo cual, hemos querido hacer patente mediante el uso de filtros en la voz de la narradora, y como se ha descrito en anteriores ocasiones, la utilización de ecos que nos ayudan a percibir mejor la locura de la protagonista.

- 15 de Agosto.

Seguimos con la misma temática del día anterior, por lo tanto seguimos utilizando las mismas herramientas narrativas, aunque utilizamos un filtro en la voz de la narradora durante toda la locución, que nos da a entender que el Horla ya a comenzado a poseerla y habla al mismo tiempo que lo hace la protagonista. Este recurso utilizado también nos ayuda a marcar esa evolución de la locura en la protagonista, que tan bien está reflejada en el video.

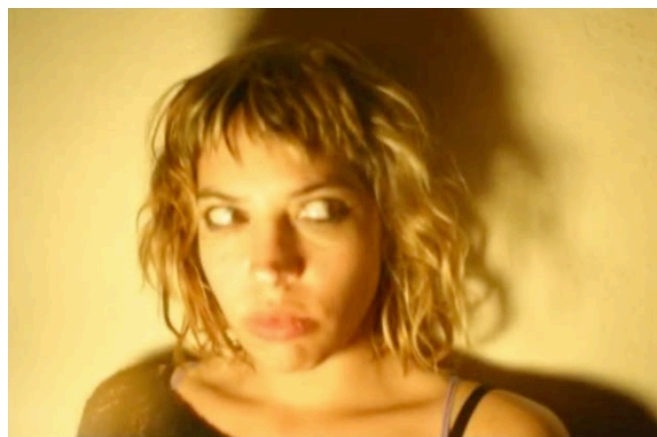


Figura 16. *Captura del video en el 15 de Agosto*

- 16 de Agosto.

Empezamos con la protagonista intentando escapar del ser que la está poseyendo, al no tener ninguna prueba de la presencia del Horla utilizamos el ambiente diegético con los sonidos del tráfico.

El punto destacable de este fragmento, se produce en el momento en el cual la protagonista grita “a casa”. Si nos fijamos, apreciamos una segunda voz igual a la utilizada en el fragmento anterior, este recurso sonoro, pretende dar a entender el hecho de que es el Horla el que habla por ella y la obliga a volver a su casa.

- 18 de Agosto.

Nos encontramos en el momento en el cual la protagonista se rinde ante el ente invisible que la posee, al menos de momento. Para este fragmento hemos utilizado el ambiente urbano grabado en Valencia por la noche, junto con un sonido de ladrido de perros a lo lejos, para enriquecer en un cierto modo el montaje en este punto.

Al final de este fragmento, introducimos un fundido a silencio que nos servirá para aislar narrativamente, todos los acontecimientos sucedidos en los cuales la protagonista iba cayendo en la locura, del siguiente fragmento, en el cual, no se aprecia tanto el estado de locura de la protagonista.

- 19 de Agosto (día).

Entramos en un periodo en el cual, la protagonista deja a un lado la locura y se muestra más lúcida, hasta el punto de creer descubrir finalmente lo que le pasa y saber de donde procede el ser que la esta atormentando.



Figura 17. *Captura del video en el 19 de Agosto*

En este fragmento de la historia, utilizamos el ambiente urbano de día, junto con otros sonidos insertados a posteriori como sirenas, tráfico de coches, etc. En este punto se pretendía enriquecer el montaje mediante la inserción de varios sonidos, pero tampoco queríamos utilizar demasiados recursos sonoros, ya que podrían distraer la atención del espectador de lo realmente importante en este punto, que es la narradora, ya que aquí se proporciona una explicación a todo lo que está pasando.

- 19 de Agosto (noche).

Continuamos en el mismo día, pero la temática cambia por completo. En este punto se narra como la protagonista ha sido capaz de reconocer la presencia del Horla. Al principio de fragmento, en el momento en el cual la protagonista esta escribiendo en la mesa, nos relata como siente una presencia a su espalda, hecho que hemos querido representar introduciendo un sonido que viene a representar la respiración del Horla. Cabe decir que está es la única vez que se hace patente la presencia del ser en sí mismo en toda la historia.

Seguimos el relato de la narradora, y nos encontramos en la escena del espejo, en la cual hemos utilizado tres sonidos percusivos, el primero para marcar el hecho de que la protagonista no se ve en el espejo, el segundo para destacar el retorno de su imagen, y por último, un tercer golpe que cierra el capítulo.

- 10 de Septiembre.

Llegamos al final de la historia, ya con la protagonista totalmente trastornada y con total protagonismo del ambiente extradiegético.

Los primeros efectos de sonido que nos encontramos en este fragmento, aparecen al mismo tiempo. Se utiliza el sonido del fuego en el momento en el que la narradora empieza a hablar de que ha prendido fuego a la casa, y al mismo tiempo se añade una segunda pista de voz, a la cual le aplicamos un filtrado y una pequeña rever que nos va a acentuar la locura de la protagonista.

Casi al final de este fragmento, vemos como la protagonista, ya con un estado de locura muy apreciable, decide quitarse la vida, ya que no está convencida de haber podida acabar con el Horla. Hemos decidido acentuar este momento mediante la introducción de la voz filtrada que hace referencia al Horla con una

pequeña reverberación, y también con la inserción de un golpe final el cual marca el final de la historia.

Este recurso sonoro, se ve favorecido narrativamente por el hecho de estar localizado cuando se a producido el fundido a negro final en el video, lo cual proporciona un aspecto oscuro y de vacío a estas últimas palabras de la protagonista.

4.3 Tratamiento sonoro de la elipsis.

A continuación, vamos a explicar gráficamente el uso que se ha dado a las elipsis temporales en el video, justificando en cada caso, el objetivo perseguido a la hora de introducir o no, esos fundidos a silencio.

- **Continuidad narrativa** (*sucesión de acontecimientos*)

Empezamos con el ejemplo de elipsis en la cual se busca una continuidad narrativa, lo que nos lleva a la no utilización de fundidos a silencio, ya que como hemos explicado con anterioridad, el hecho de no cortar ese sonido ambiente entre las distintas escenas [figura 18], nos va a proporcionar esa continuidad narrativa que nos interesa conseguir en el video.



Figura 18. Gráfico fundidos a negro

- **Pausa narrativa** (*separación de acontecimientos*)

A continuación, vamos a mostrar unos ejemplos gráficos en los cuales podemos apreciar las distintas opciones que hemos utilizado a la hora de realizar esos fundidos a silencio. Por ejemplo, en la figura 19 vemos como el sonido desaparece junto con la imagen, pero luego reproducimos el sonido un segundo antes de dar paso al video, lo cual nos sirve a modo de introducción a la siguiente escena del video.

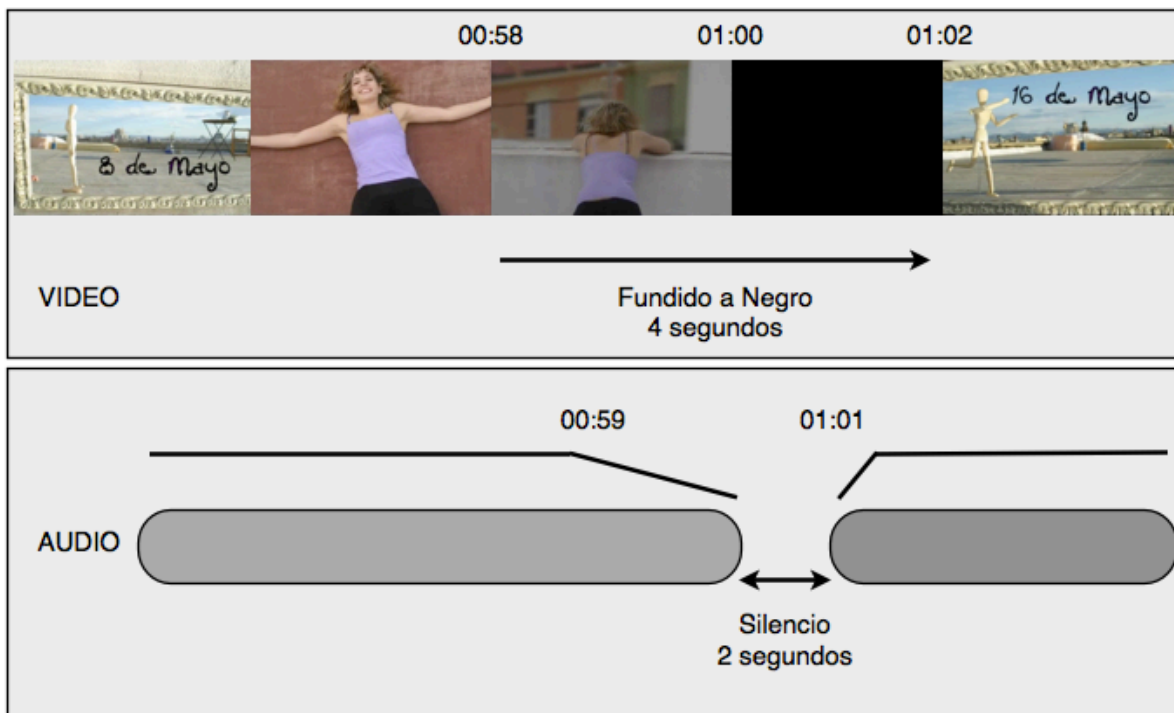


Figura 19. Gráfico fundidos a negro

En la figura 20, observamos otro ejemplo de fundido a silencio muy parecido al de la figura 19. Sin embargo, si nos fijamos en el final del gráfico, vemos como no existe un fundido a negro en el video, con lo cual debemos de ser nosotros mediante el montaje de sonido los que le demos esa pausa narrativa mediante la introducción de un fundido a silencio.



Figura 20. Gráfico fundidos a negro

5. CONCLUSIÓN

Una vez terminado el montaje sonoro del cortometraje y analizado en profundidad todas sus partes, solo nos queda ver si cumple con los objetivos que nos habíamos marcado en el inicio del presente trabajo fin de master.

Empezamos hablando de la evolución del sonido con respecto al personaje, uno de los objetivos que pretendíamos conseguir mediante el montaje sonoro. Parece bastante claro, y más aún observando el gráfico de la evolución del sonido, que existe una evolución patente en el sonido, ya que siempre adopta un tono más oscuro cuando el personaje se siente acosado por ese ser invisible, y luego un ambiente más urbano, de normalidad cuando el personaje aun conserva la cordura y todo es más normal. También utilizamos los efectos de la voz, tales como ecos con reverberación y filtrados que contribuyen también a que el espectador aprecie esa locura que experimenta el personaje, con lo que la evolución del mismo desde la cordura a la total locura se hace bastante patente. Este tipo de efectos también han contribuido al hecho de poder dotar de un cierto irrealismo o fantasía, a un montaje totalmente realista, y teniendo en cuenta el tipo de género al que pretendíamos llegar, dar ese toque fantástico se hacía imprescindible en el diseño sonoro.

El segundo objetivo principal que nos habíamos marcado, era que el espectador fuera capaz de identificar con facilidad el género al cual pretendíamos llevar al cortometraje mediante el montaje sonoro, en este caso, a un género de terror. Parece claro que el objetivo se ha conseguido, ya que todos los ambientes extradiegéticos insertados tiene un tono oscuro, claramente de una temática de terror, que junto a algunos efectos como el de la presencia del Horla, nos introducen enseguida en el tipo de temática que se buscaba desde un primer momento.

Una vez citados y valorados los objetivos del presente trabajo fin de master, nos falta añadir una pequeña reflexión para poder darlo por finalizado. Parece claro, como hemos podido observar en este trabajo, que cuando trabajamos con montajes fotográficos, contamos con un diseño de sonido claro y definido, a saber, un narrador con distintos ambientes de fondo, ya sean diegéticos o extradiegéticos. Precisamente, los ambientes y sonidos extradiegéticos van a ser los encargados en mayor parte de marcar el género en este tipo de montajes, ya sea de terror, cómico...

Con todo esto, podemos decir que este tipo de montajes, nos proporciona una gran variedad de posibilidades a la hora de realizar un diseño de sonido, y una capacidad enorme de poder influir sobre el video mediante el sonido.

6. BIBLIOGRAFIA Y FILMOGRAFIA

Bibliografía

- Guy de Maupassant. 1979. *El Horla*. Madrid: Alianza Editorial.
- Chion, Michel. 1993. *La audiovisión*. Barcelona: Paidós comunicación.
- Nieto, José. 2003. *Música para la imagen, la influencia secreta*. Madrid: S.L. Iberautor.

Filmografía

- *El muelle (La Jetée)*. 1962. Francia. Mus. Trevor Duncan, Dir. Chris Marker.
- *12 Monos (12 Monkeys)*. 1995. EEUU. Mus. Paul Buckmaster, Mont. Mick Audsley, Dir. Terry Gilliam.
- El Horla, adaptaciones.
<<http://personales.gan.upv.es/~blapay/page4/page7/page7.html>>
[Consulta: 15 de Agosto de 2011].

7. ANEXO I

Guión literario del cortometraje

8 de mayo

¡Qué hermoso día! he pasado toda la mañana tendida sobre la hierba, adoro la casa donde he crecido, desde mis ventanas veo el río cubierto de barcos. Pasa un soberbio bergantín brasileño, blanco y admirablemente limpio y reluciente. Saludé a su paso sin saber por qué, pues sentí placer al contemplarlo.

16 de mayo

No me siento bien, tengo fiebre, una fiebre atroz, o, mejor dicho, una nerviosidad febril que afecta por igual el alma y el cuerpo. Tengo continuamente la angustiosa sensación de un peligro que me amenaza, la aprensión de una desgracia inminente o de la muerte que se aproxima.

25 de mayo

¡No siento ninguna mejoría! Mi estado es realmente extraño. Cuando se aproxima la noche, me invade una inexplicable inquietud, como si la noche ocultase una terrible amenaza para mí. tengo miedo. . . ¿de qué? . . .

Duermo durante dos o tres horas, y luego una pesadilla se apodera de mí.

Siento también que alguien se aproxima, me mira, me toca, sube sobre la cama, se arrodilla sobre mi pecho y tomando mi cuello entre sus manos aprieta y aprieta con todas sus fuerzas para estrangularme. Trato de defenderme, quiero gritar y no puedo; trato de moverme y no puedo. Y de pronto, me despierto enloquecida y cubierta de sudor. Enciendo la luz. Estoy sola.

4 de Julio

Anoche sentí que alguien se inclinaba sobre mí y con su boca sobre la mía, bebía mi vida. Luego se incorporó saciado, y yo me desperté tan extenuada y aniquilada, que apenas podía moverme. Si esta situación se prolonga, me iré de aquí por algunas semanas.

5 de Julio

¿He perdido la razón? Lo que pasó, lo que vi anoche, ¡es tan extraño que cuando pienso en ello pierdo la cabeza! Había cerrado la puerta con llave, como todas las noches, y luego sentí sed, bebí medio vaso de agua y observé distraídamente que la botella estaba llena, luego me acosté.

Después de recobrar la razón, sentí nuevamente sed; encendí la luz y me dirigí hacia la mesa donde había dejado la botella. La levanté inclinándola sobre el vaso, pero no había ni una gota de agua. Estaba vacía, ¡completamente vacía!

6 de julio

Pierdo la razón. ¡Anoche también bebieron el agua de la botella, o tal vez la bebí yo!

10 de julio

Ayer, 9 de julio, puse sobre la mesa solamente el agua y la leche, teniendo especial cuidado de envolver las botellas con tela blanca y de atar los tapones. Luego me froté con grafito los labios y las manos, y me acosté.

Un sueño irresistible se apoderó de mí, seguido poco después por el atroz despertar. No me había movido; ni siquiera mis sábanas estaban manchadas. Corrí hacia la mesa. Las telas que envolvían las botellas seguían limpias e inmaculadas. Desaté los tapones ¡Se habían bebido toda el agua y toda la leche! ¡Ah! ¡Dios mío!...

Partiré inmediatamente hacia París.

30 de julio

Ayer regresé a casa. Todo está bien. No hay novedades. Hace un tiempo espléndido.

6 de agosto

Esta vez no estoy loca. Lo he visto... ¡lo he visto! Ya no tengo la menor duda. . . ¡lo he visto! Aún siento frío hasta en las uñas. . . el miedo me penetra hasta la médula... ¡Lo he visto!...

A las dos de la tarde me paseaba a pleno sol y vi entonces con toda claridad cerca de mí que el tallo de una de las plantas se doblaba como movido por una mano invisible: ¡luego, vi que se quebraba como si la misma mano lo cortase!. Azorada, me arrojé sobre ella para tomarla. Pero no pude hacerlo: había desaparecido.

11 de agosto

Nada, siempre nada; no puedo quedarme aquí con este miedo y estos pensamientos que dominan mi mente; me voy.

12 de agosto

Durante todo el día he tratado de partir, pero no he podido. He intentado realizar ese acto tan fácil y sencillo - salir, subir en mi coche para dirigirme a la ciudad y no he podido. ¿Por qué?

14 de agosto

¡Estoy perdida! ¡Alguien domina mi alma y la dirige! Alguien ordena todos mis actos, mis movimientos y mis pensamientos. Ya no soy nada en mí; no soy más que una espectadora prisionera y aterrorizada por todas las cosas que realizo. Quiero salir y no puedo. Él no quiere y tengo que quedarme, azorada y temblorosa, en el sillón donde me obliga a sentarme. Sólo deseo levantarme,

incorporarme para sentirme todavía dueña de mí. ¡Pero no puedo! Estoy clavada en mi asiento, y mi sillón se adhiere al suelo de tal modo que no habría fuerza capaz de movernos.

15 de agosto

¿Quién es el ser invisible que me domina? ¿Quién es ese desconocido, ese merodeador de una raza sobrenatural?

Por consiguiente, ¡los invisibles existen! ¿Pero cómo es posible que aún no se hayan manifestado desde el origen del mundo en una forma tan evidente como se manifiestan en mí?

16 de agosto

Hoy pude escaparme durante dos horas, paré a un vecino que iba en coche a la ciudad, entonces quise decir: "¡A la estación!" – y grité, no dije, grité - con una voz tan fuerte que llamó la atención de los transeúntes: "A casa", y caí pesadamente, loca de angustia, en el asiento. Él me había encontrado y volvía a poseerme.

18 de agosto

He pensado durante todo el día. ¡Oh!, sí, voy a obedecerle, seguiré sus impulsos, cumpliré sus deseos, seré humilde, sumisa y cobarde. Él es más fuerte. Hasta que llegue el momento...

19 de agosto

¡Ya sé. . . ya sé todo! Acabo de leer lo que sigue en la Revista del Mundo Científico: "Nos llega una noticia muy curiosa de Río de Janeiro. Una epidemia de locura, comparable a las demencias contagiosas que asolaron a los pueblos europeos en la Edad Media, se ha producido en el Estado de San Pablo.

Los habitantes despavoridos abandonan sus casas y huyen de los pueblos, dejan sus cultivos, creyéndose poseídos y dominados, como un rebaño humano, por seres invisibles aunque tangibles, por especies de vampiros que se alimentan de sus vidas mientras los habitantes duermen, y que además beben agua y leche sin apetecerles aparentemente ningún otro alimento.

¡Ah! ¡Ahora recuerdo el hermoso bergantín brasileño que pasó frente a mis ventanas remontando el río, el 8 de mayo último! Me pareció tan hermoso, blanco y alegre. Allí estaba él que venía de lejos, ¡del lugar de donde es originaria su raza! ¡Y me vio! Vio también mi blanca vivienda, y saltó del navío a la costa.

¡Oh Dios mío! Ahora ya lo sé y lo presiento: el reinado del hombre ha terminado, ¡el Horla. . . ha llegado!. ¿Qué es lo que tengo? Es el Horla que me hechiza, que me hace pensar esas locuras. Está en mí, se convierte en mi alma. ¡Lo mataré!

19 de agosto

¡Lo he visto! Anoche yo estaba sentada a la mesa y simulé escribir. Sabía perfectamente que vendría a rondar a mi alrededor, muy cerca, tan cerca que tal vez podría tocarlo y asirlo. ¡Y entonces!... Entonces tendría la fuerza para estrangularlo, aplastarlo, morderlo y despedazarlo.

De pronto, tuve la certeza de que leía por encima de mi hombro, de que estaba allí rozándome la oreja. Me levanté con las manos extendidas, girando con rapidez, pues bien... se veía como si fuera pleno día, ¡y sin embargo no me vi en el espejo!... ¡Cuánto miedo sentí! De pronto, mi imagen volvió a reflejarse. ¡Lo había visto! Conservo el espanto que aún me hace estremecer.

10 de septiembre

Ayer dejé todo abierto hasta medianoche, sentí que estaba aquí, cerré la persiana metálica y la ventana, de pronto, comprendí que él también sentía miedo, y que me ordenaba que le abriera. No lo hice, me acerqué a la puerta y la entreabrí lo suficiente como para poder pasar retrocediendo, Estaba seguro de que no había podido escapar, había caído en mi poder. Entonces le prendí fuego a todo, y me puse a salvo después de cerrar bien, con dos vueltas de llave la puerta de entrada.

La casa ya sólo era una hoguera horrible y magnífica, una gigantesca hoguera que iluminaba la tierra, una hoguera donde ardían los hombres, y él también. Él, mi prisionero, el nuevo Ser, el nuevo amo, ¡el Horla!

¿Muerto? ¿Será posible? ¿Acaso su cuerpo podía destruirse por los mismos medios que destruyen nuestros cuerpos? ¿Y si no hubiera muerto?

No... no... no hay duda, no hay duda... no ha muerto. . . entonces si él no muere... tendré que suicidarme. . .

