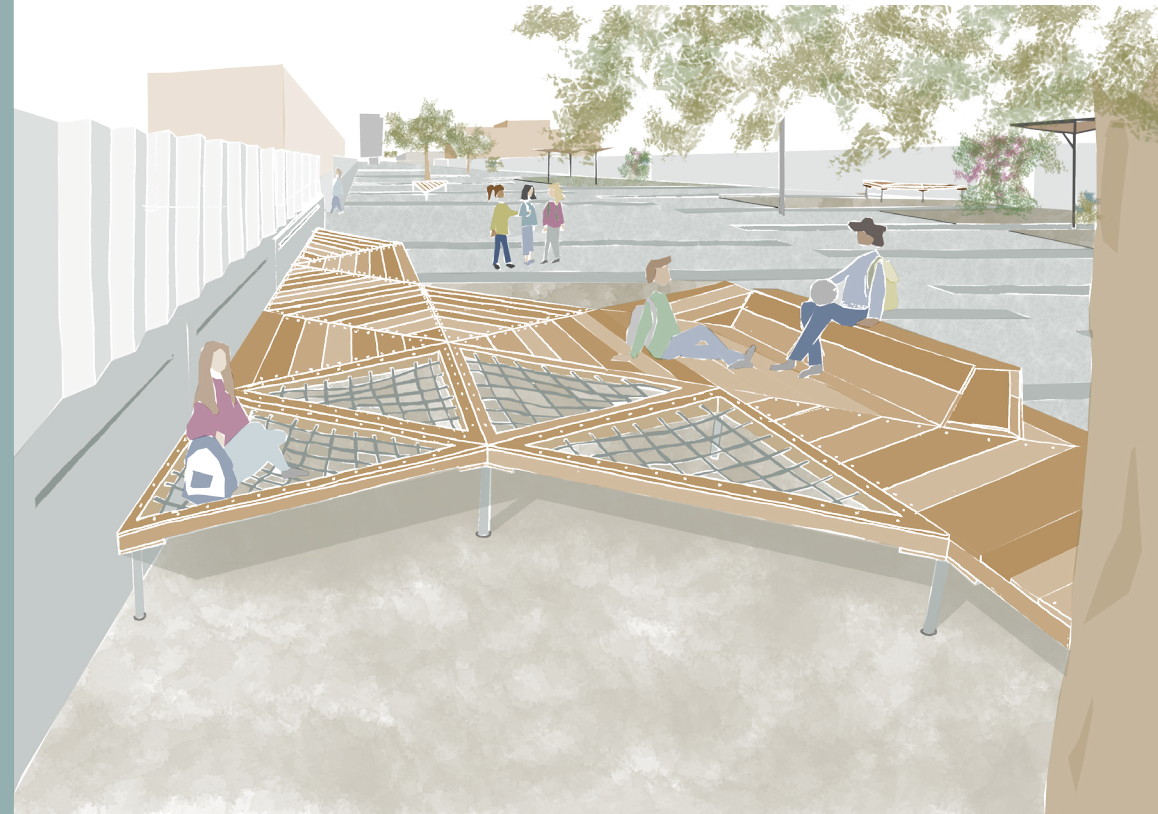


Regeneración urbana. La Llum



Andrea Tormo Jiménez
Tutor: M.A. Campos González
ETSA UPV_LabH
Trabajo Final de Máster 2016-2017



A todos a los que os pertenece este proyecto

Y a él
que me enseñó a mirar
más allá de las cortezas



Contenidos

Los bordes	1
Los datos/Las respuestas.....	5
La actuación urbanística conjunta. Un conector de barrios	7
La actualización de los edificios de vivienda.....	27
El programa Jóvenes Solidarios.....	43
Los paneles.....	44
Bibliografía.....	46

Los bordes



“Dentro del espacio urbano, el borde es un buen lugar donde estar. La tendencia general que tiene la gente a pegarse a las paredes se aplica tanto para espacios públicos y privados como para interiores y exteriores. Hasta podríamos decir que la vida crece desde el borde hacia el centro”
(Gehl, 2014)



“Los bordes generan la posibilidad de que la vida interna de un edificio o las actividades que se desarrollan en su vereda entren en contacto con la ciudad. Es a través de esta área que puede salir lo que antes se desarrollaba dentro de un recinto cerrado e integrarse al espacio público.” (Gehl, 2014)





Encuentro
 “Acto de coincidir en un punto dos o más cosas, a veces chocando una con otra”.
 (RAE, 2017)

Los datos

Dos barrios vulnerables colindantes
 Colindantes al barrio de la Llum dos barrios oficialmente declarados vulnerables: La Fonsanta y Tres Forques. (Gobierno de España, 2008)

Desconexión del resto de la ciudad
 +
 Desestructuración urbana

Edificios de vivienda con el periodo de vida útil agotado

En el Barrio de la Llum existen unas 220 viviendas con su periodo de vida útil agotado, en la Fonsanta 881 y en Tres Forques 1886. Además, los edificios en mal estado superan a los de la media de la ciudad. (Ayuntamiento de Valencia, 2014)

Imagen urbana deteriorada
 +
 Percepción de inseguridad
 +
 Ineficiencia energética
 +
 Repercusión negativa en la economía de los habitantes

Envejecimiento de la población

La población del barrio de la Llum se encuentra en su mayoría comprendida entre los 40 y 60 años y desde el año 2009 existe una ligera emigración por parte de los habitantes. (Ayuntamiento de Valencia, 2014)

Migración hacia otras zonas de la ciudad
 +
 Parque de viviendas vacías

Las respuestas

Una actuación urbanística conjunta:
 Un conector de barrios

Actualización de los edificios de vivienda obsoletos

Programa jóvenes solidarios

La actuación urbanística conjunta



Se defiende una forma de actuación estratégica en la que se agrupen barrios con similares características y se proceda a elaborar un plan conjunto del que todos puedan beneficiarse.
En nuestro caso: la Llum, Tres Forques y la Fonsanta

Se propone un eje conector que genere sinergias entre los tres barrios al tiempo que suponga un atractivo para el resto de la ciudad y proporcione nuevos vínculos con esta.

Los bordes del eje



¿Qué ocurre tras ellos?

Se considera fundamental no solo el borde físico concreto sino también aquello que ocurre tras este persiguiendo una interacción entre la actividad desarrollada en el espacio público y el privado

¿Cómo son?

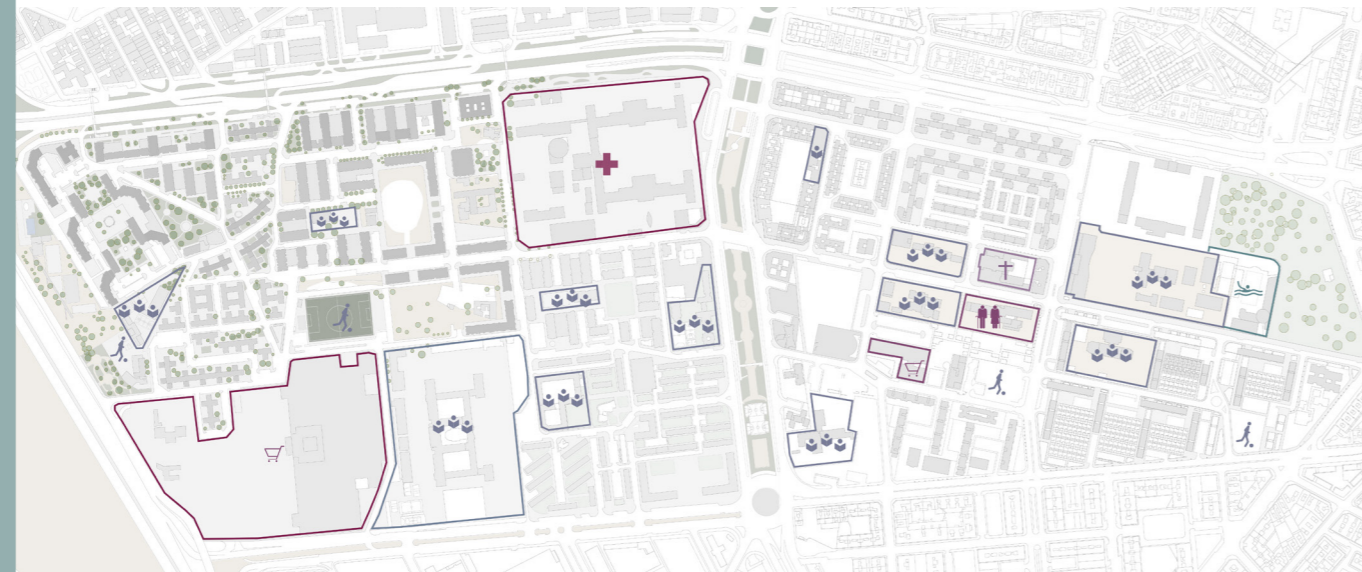
Impermeables
Continuos
Opacos

¿Cuáles son las amenazas?

- El agravamiento de la desconexión urbana
- La imposibilidad de que se genere encuentro social
- El mantenimiento de un escenario urbano rígido e impermeable

¿Y las oportunidades?

- Emplear el eje como conector urbano
- Servirse de los bordes como apoyo y soporte de actividad
- Amortiguar la dureza de los bordes creando un nuevo escenario urbano



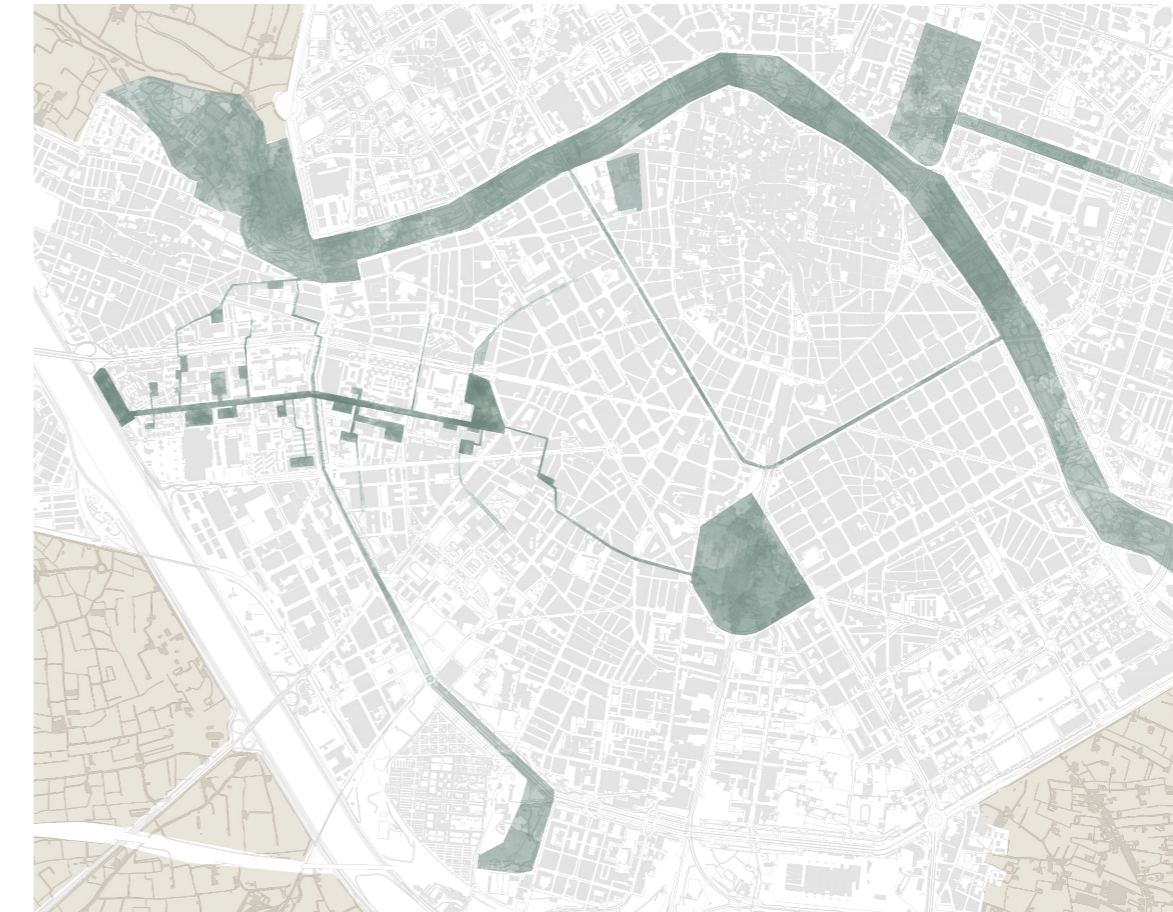
El "por qué"

La vitalidad

"Las posibilidades de lograr una ciudad vital aumentan cuando se logra convencer a una mayor cantidad de gente de que camine, use una bicicleta." (Gehl, 2014)

El conjunto

"La habitabilidad también debe encontrarse en los espacios y distintos usos del edificio, incluso del barrio, de la ciudad y sus infraestructuras, como un sistema continuo, no como mundos opuestos, inconexos o en lucha continua". (Alapont, 2015)



La GEHLificación

Hacia una ciudad capaz de proporcionar:

- PROTECCIÓN
Del tránsito rodado
Del crimen y la violencia
De las molestas experiencias sensoriales

- CONFORT

- Generar oportunidades para:
Caminar y permanecer
Sentarse y mirar
Hablar y escucharse
Jugar y hacer ejercicio

- PLACER

- Escala humana
Oportunidades para disfrutar de aspectos del clima (Gehl, 2014)

Un barrio de barrios

+

Un eje permeable

+

Una nueva conexión en la ciudad

+

Actividad en los bordes

+

Interacción público-privado

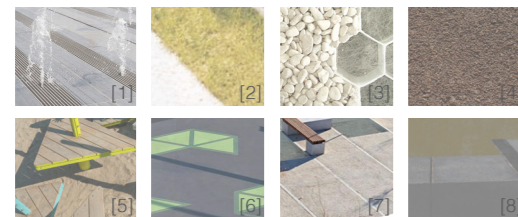
El nuevo conector

1. La amortiguación los bordes

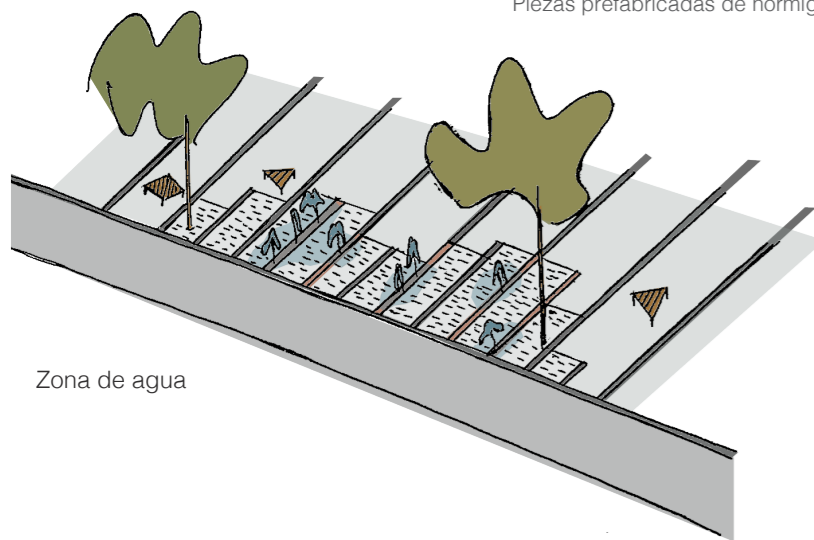
Basándonos en la idea de suavizar la dureza de los bordes existentes en el eje se crea un sistema en el que distintas zonas de actividad se agrupan principalmente en dichos límites con el fin de reactivar la vida urbana.

2. Las oportunidades

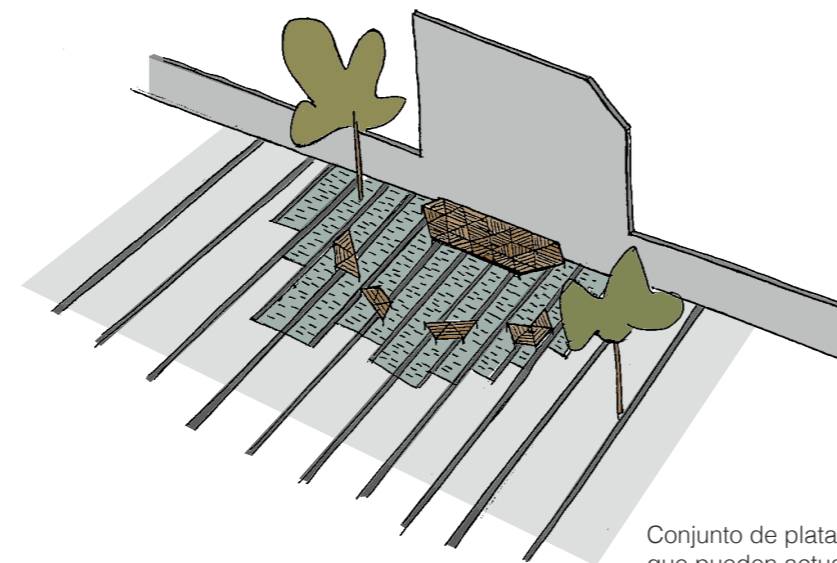
Dichas zonas se sitúan en función de "lo que ocurre tras los bordes" poniendo especial énfasis en el espacio próximo a las entradas de los equipamientos para ofrecer la oportunidad de sustituir el mero tránsito por la estancia y la interacción en la vía urbana.



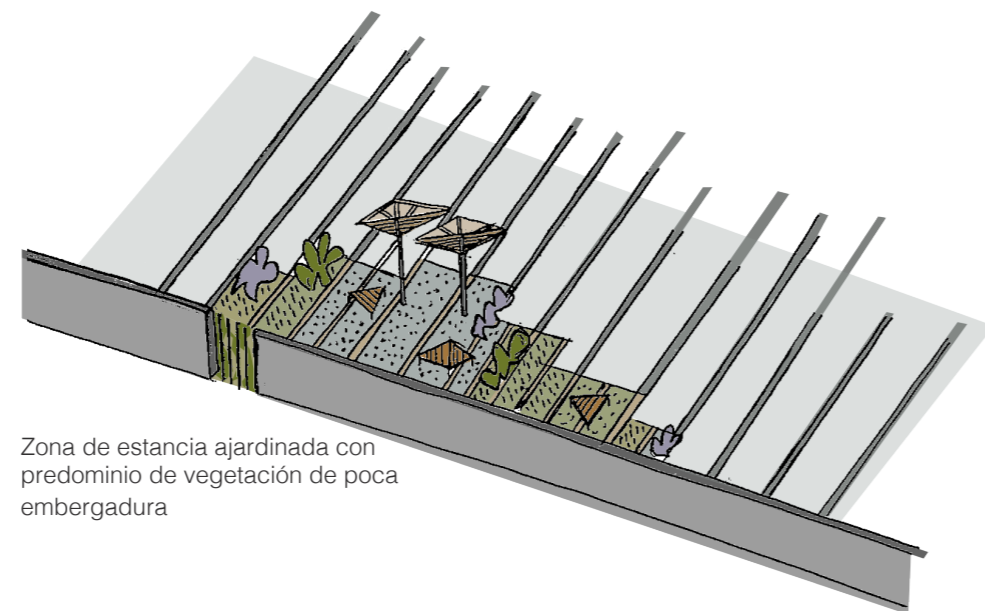
Fuente integrada en el pavimento con rejillas metálicas
 Gravas con celdas estabilizadoras
 Tierra natural con celdas estabilizadoras
 Piezas triangulares para el juego infantil
 Pavimento anticaída de caucho reciclado
 Hormigón in situ acabado cepillado con juntas de dilatación al tresbolillo
 Piezas prefabricadas de hormigón



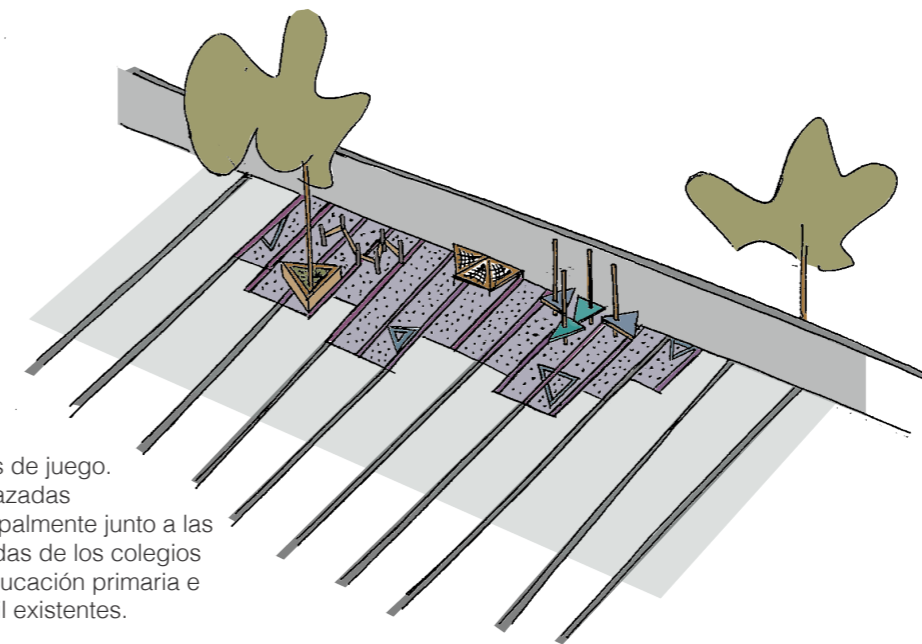
Zona de agua



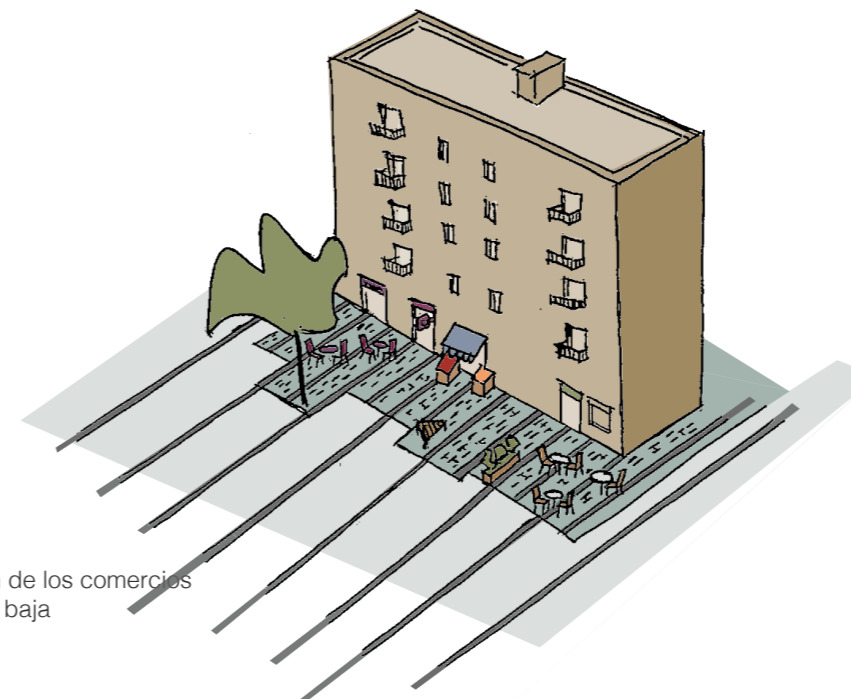
Conjunto de plataformas que pueden actuar como escenario ocasional. Situado junto a una escuela de música



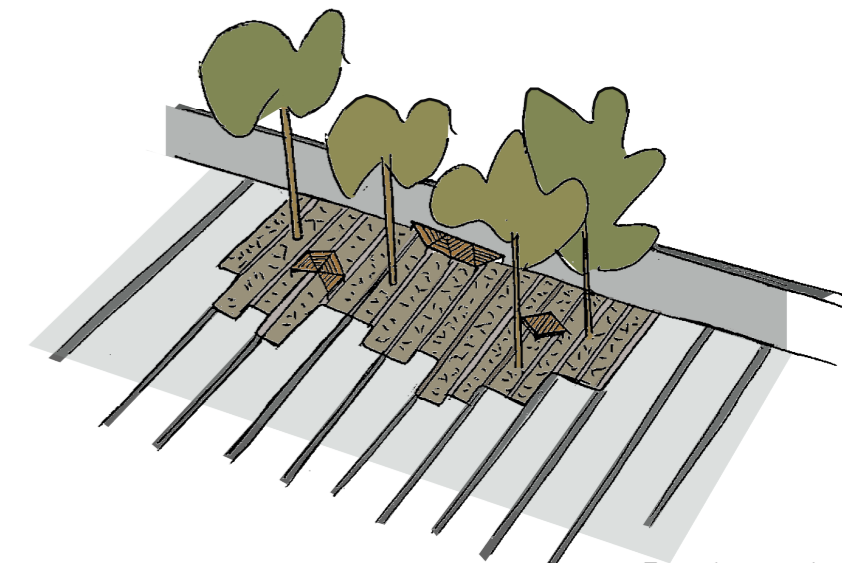
Zona de estancia ajardinada con predominio de vegetación de poca embergadura



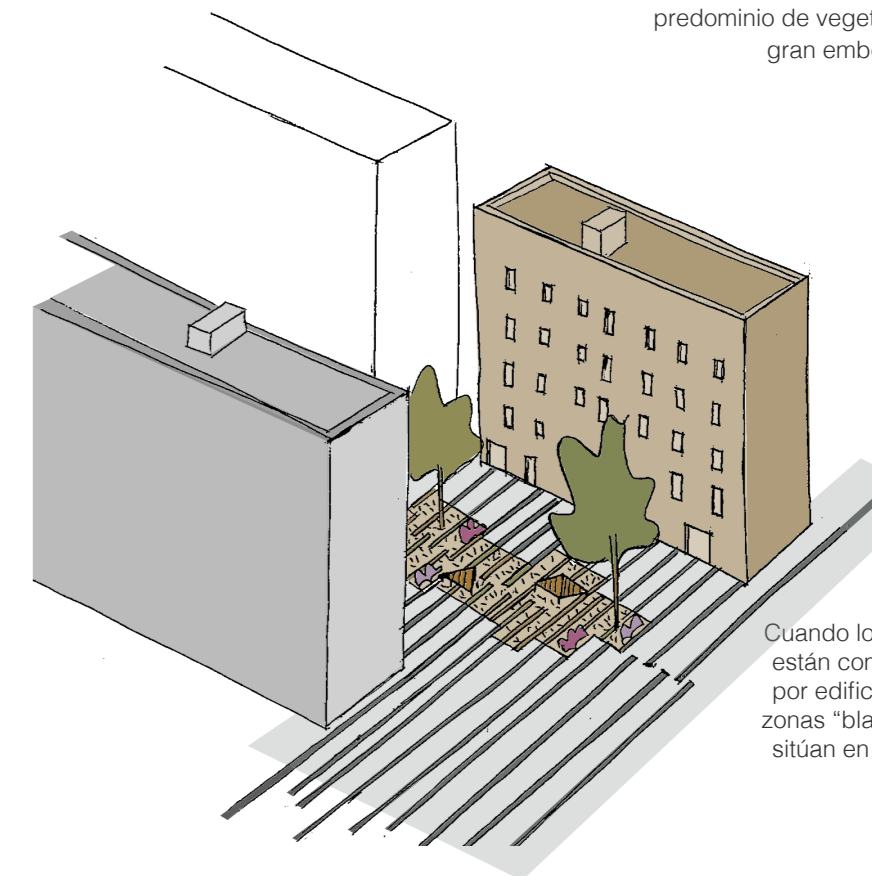
Zonas de juego. Emplazadas principalmente junto a las entradas de los colegios de educación primaria e infantil existentes.



Extensión de los comercios en planta baja



Zona de estancia con predominio de vegetación de gran embergadura

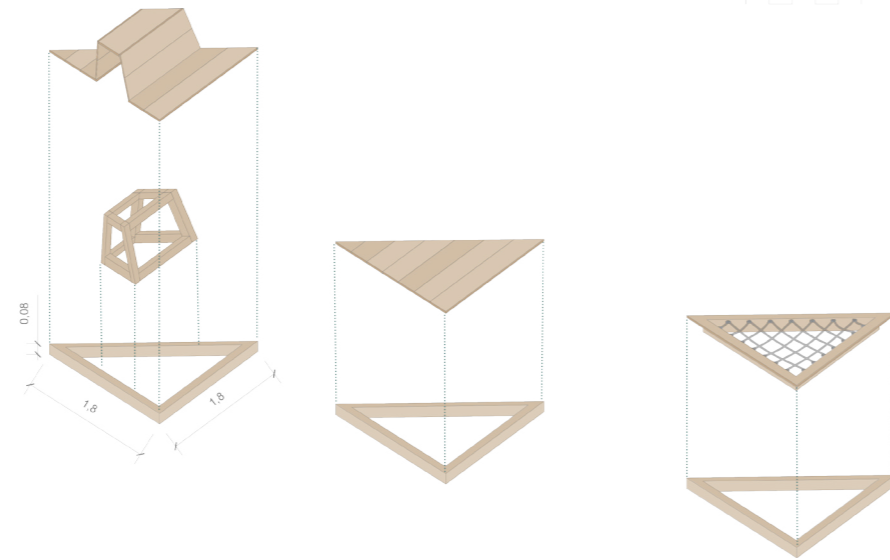
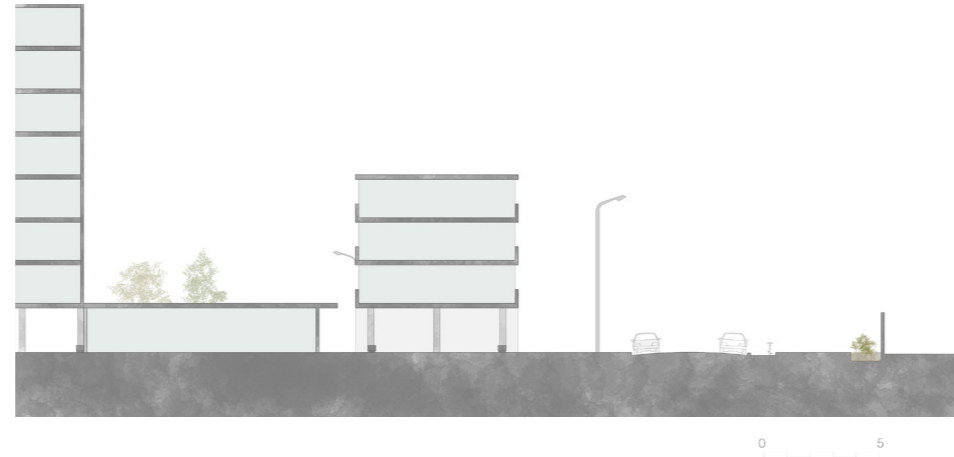
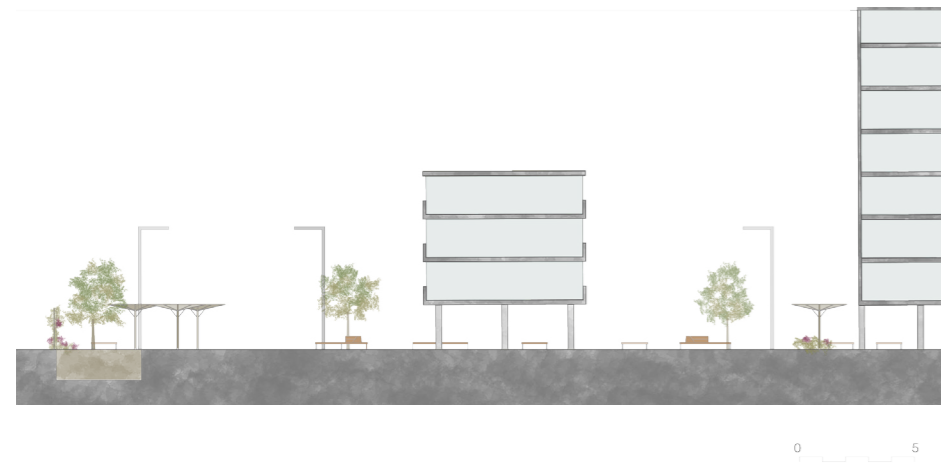


Cuando los bordes están compuestos por edificación las zonas "blandas" se sitúan en el centro del eje.

3. Un cambio de prioridades.

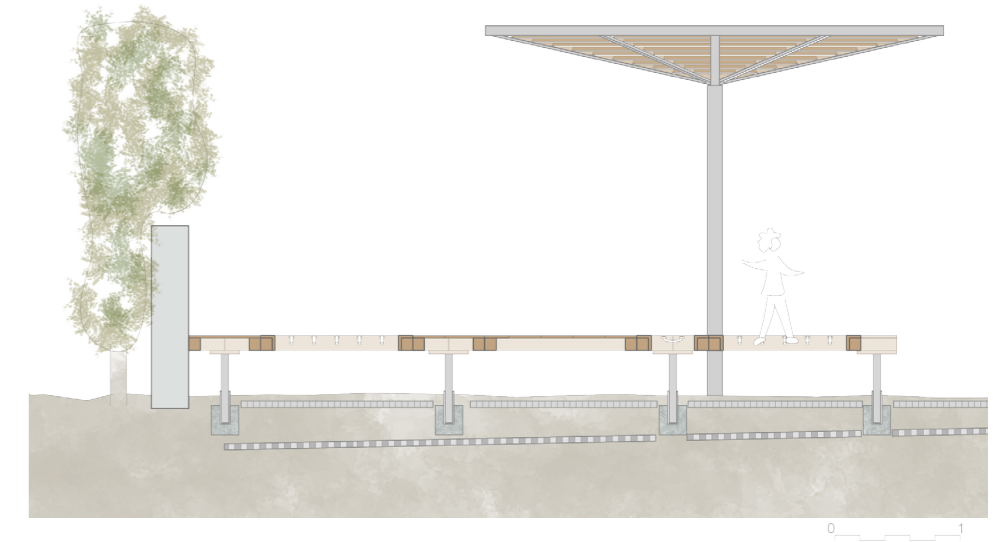
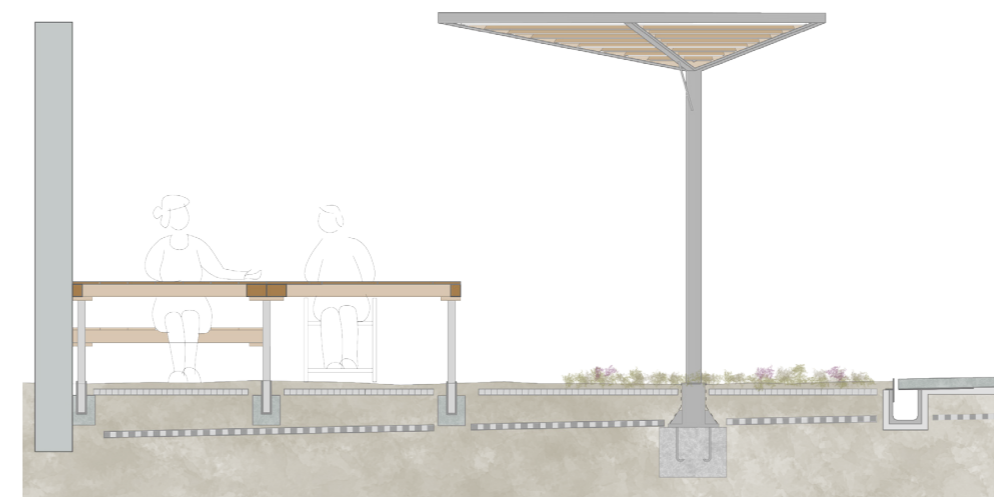
Reorganización del tráfico rodado y los aparcamientos

En el eje propuesto se concede prioridad al peatón si bien se contempla la posibilidad del paso puntual de vehículos motorizados que así lo requiriesen. Se eliminan los aparcamientos contiguos al eje o, al menos, su acceso directo desde éste y se realiza un conjunto de reformas urbanas principalmente de peatonalización y creación de macromanzanas para mejorar la conexión de los espacios internos de los barrios con el nuevo eje. Para suplir los aparcamientos en superficie eliminados se crean tres p rquines subter rneos. Se distribuyen de forma que en un radio de 500m den servicio a toda la supercie de los tres barrios en conjunto

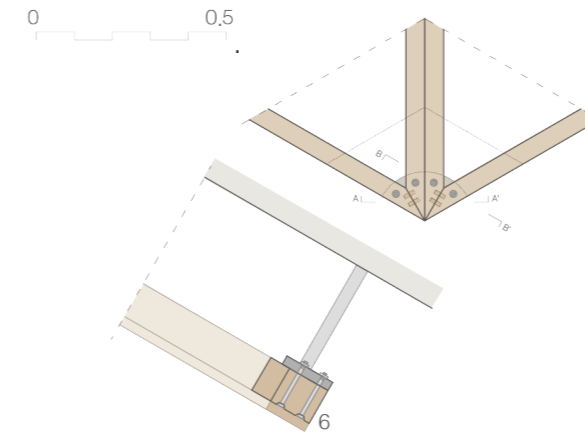


4. Una estructura capaz de absorber el cambio

Se plantea un sistema de mobiliario capaz de asumir la evoluci n y adaptarse en el tiempo a las distintas demandas y necesidades. Se escoge para ello un mobiliario modular cuya pieza b sica es un marco de madera formado por un tri ngulo equil tero de 180cm de lado. Sobre esta pieza se a ade el material de recubrimiento deseado pudiendo conformar respaldos, plataformas, redes...Adem s, variando la altura de los soportes se pueden obtener tambi n superficies m s elevadas que pueden hacer la funci n de mesas.



1. Tableros de madera IPE 30x260mm
2. Soporte madera IPE 40x80mm
3. Ensamble a inglete con falsas espigas
4. Barra maciza de acero galvanizado D50mm con plataforma en el extremo superior e30mm para recibir los soportes de madera
5. Tubo de acero galvanizado D70mm e3mm
6. Pernos con tuerca D9mm





Transformación. Mismo número de piezas



Adición



Transformación. Mismo número de piezas



Transformación. Mismo número de piezas



+ Oportunidades

El mobiliario descrito se encarga de colonizar el espacio público al tiempo que ofrece la oportunidad de permanecer y disfrutar del mismo habiendo sido creadas las condiciones idóneas para ello.

Destaca la capacidad de adaptación al cambio, tanto por las distintas composiciones posibles combinando un mismo número de piezas como por adición de estas permitiendo el crecimiento de las plataformas.



5. Vuelta del agua al subsuelo

Frente a la impermeabilidad característica de las ciudades se plantea un eje con un sistema de drenaje permeable que permita filtrar el agua hacia el terreno natural.



En el eje distinguimos los siguientes casos para la evacuación de aguas:

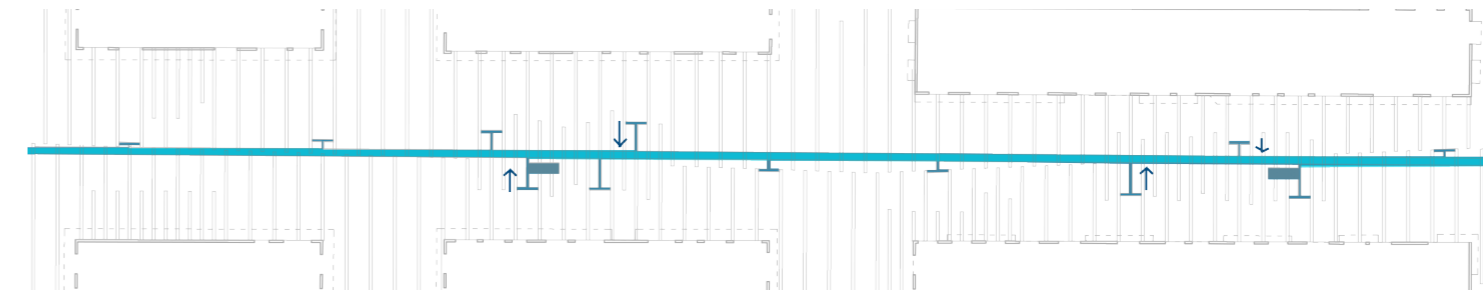
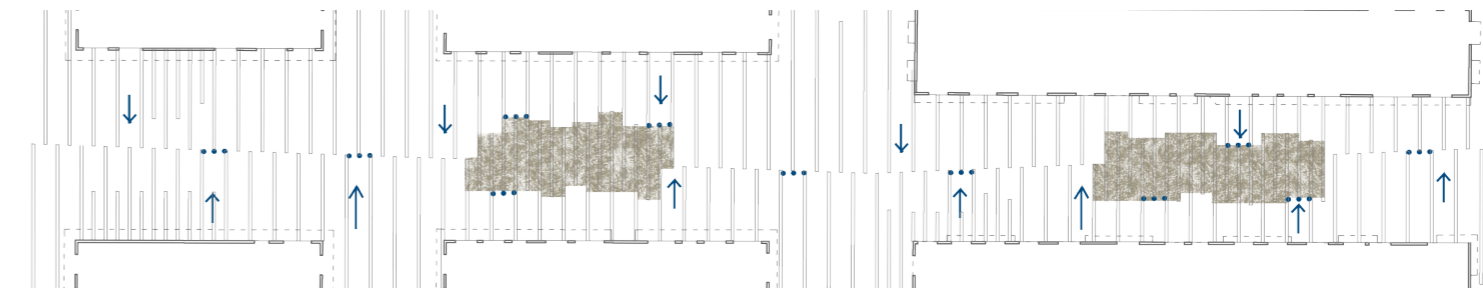
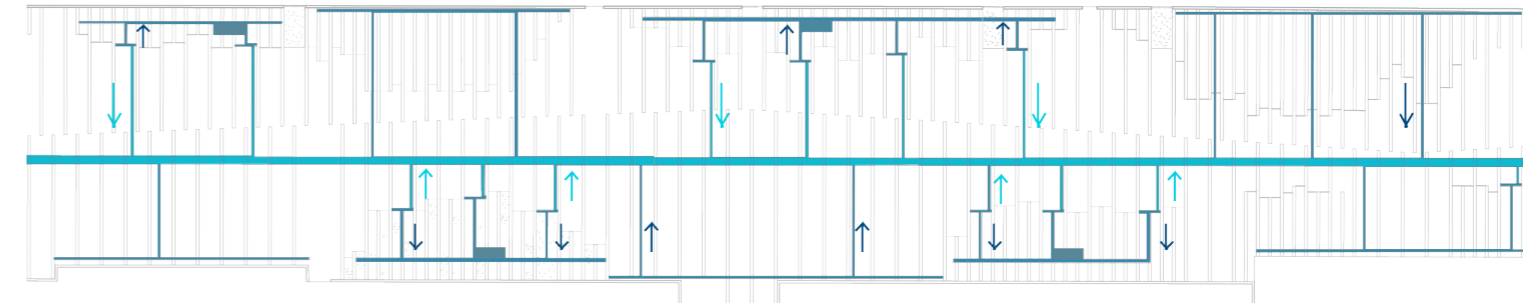
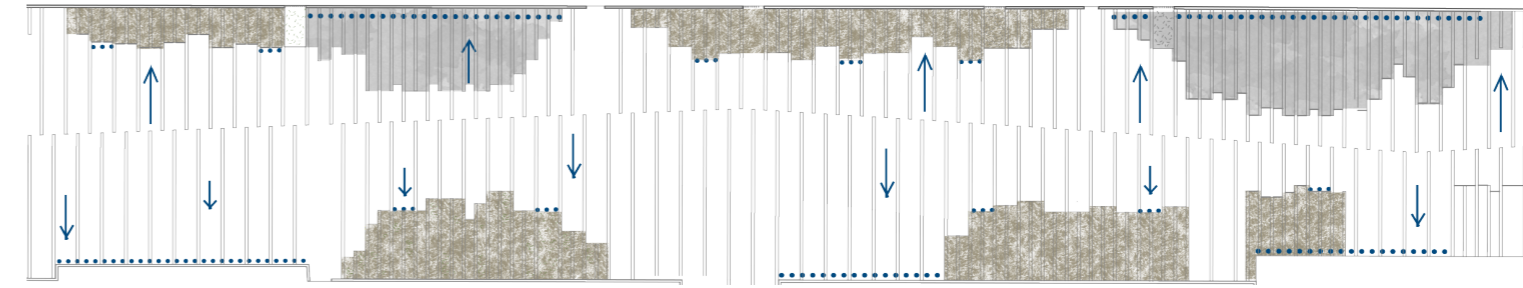
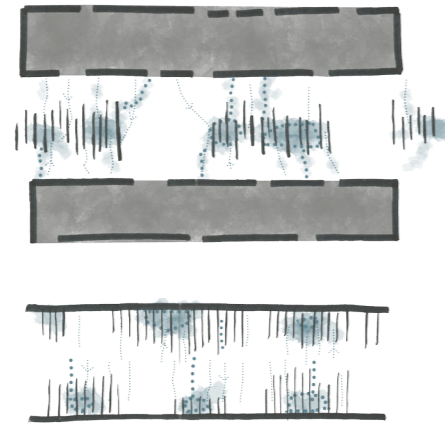
1. Cuando los bordes están formados por muros.

En este caso la pendiente hará discurrir el agua hacia los bordes donde puede existir:
 - Material permeable junto al muro. Aquí la zona blanda permitirá la filtración de parte del agua, pero además se disponen en el límite entre la zona permeable y la impermeable algunas aberturas con canaletas de hormigón prefabricado. Estas estarán conectadas en la parte inferior de su sección al sistema permeable Atlantis® de recogida de aguas, mientras que existirá otra salida en la parte elevada de su sección conectada directamente con el sistema de alcantarillado para evacuar con rapidez en caso de que se necesitara.

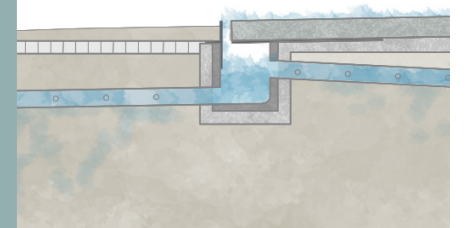
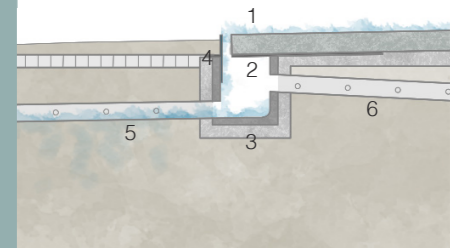
- Material impermeable junto al muro. Aquí se disponen directamente las aberturas con las canaletas de hormigón y el sistema recientemente descrito.

2. Cuando los bordes están formados por edificación.

En este caso la pendiente discurrirá hacia el centro de la vía pública donde se encontrarán, a su vez, las zonas blandas y permeables. La casuística anterior es aplicable en esta variante de la misma forma.



1. Losa de hormigón prefabricada formando el borde del sumidero de recogida de pluviales. Existirán algunas piezas especiales para su limpieza y mantenimiento con tiradores de acero.
2. Pletinas de acero soldadas y ancladas con tacos químicos a la losa de hormigón formando la base de apoyo de las losas en el borde del sumidero.
3. Canaleta de hormigón prefabricado
4. Pletina de acero rematando el cambio de pavimento
5. Tubería hacia el sistema de drenaje permeable
6. Tubería hacia el sistema de general de recogida de pluviales



Esc. 1.1000

La vegetación

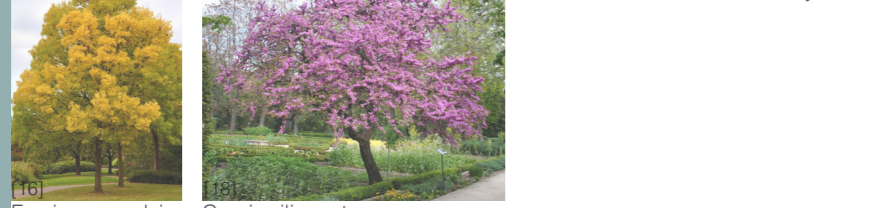
Se escogen especies arbóreas y arbustivas no solo teniendo en cuenta su origen mediterráneo o del sur de Europa (Chanes, R. (2000)) sino también considerando el color de las mismas y el cambio con el paso de las estaciones



Cotinus Coggynia Lavandula angustifolia Spartium junceum Cytisus multiflorus



Fraxinus excelsior Cercis siliquastrum Pinus Pinea Pinus Sylvestris



Fraxinus excelsior Cercis siliquastrum

Los residuos

Se eligen unas papeleras triangulares con recogida selectiva de residuos en acero galvanizado y unas medidas de 480x850x966cm. La capacidad de los recipientes es de 40l+70l+40l.



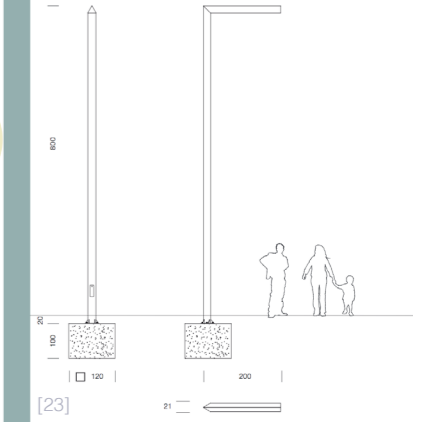
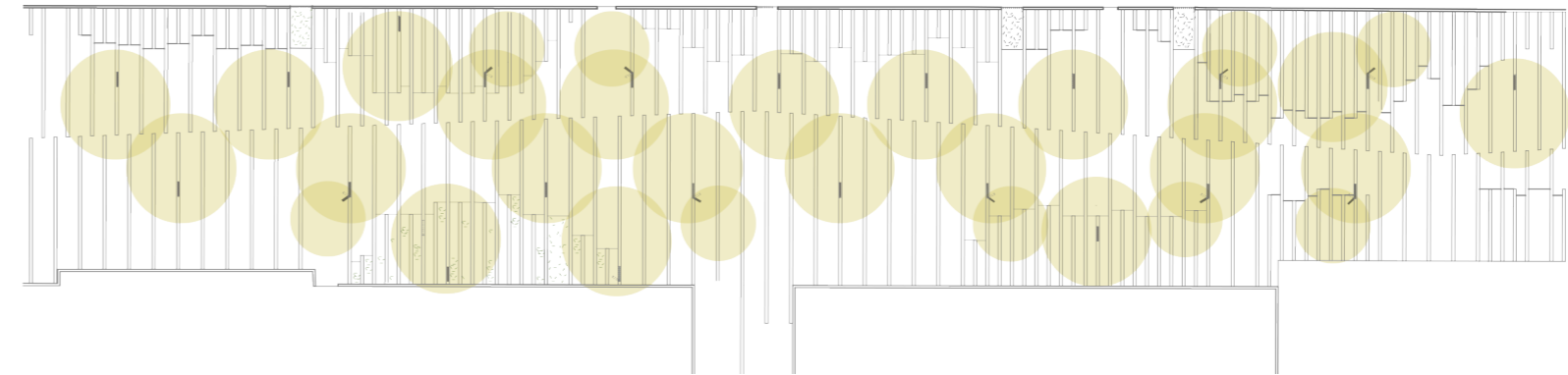
[22]

La iluminación artificial

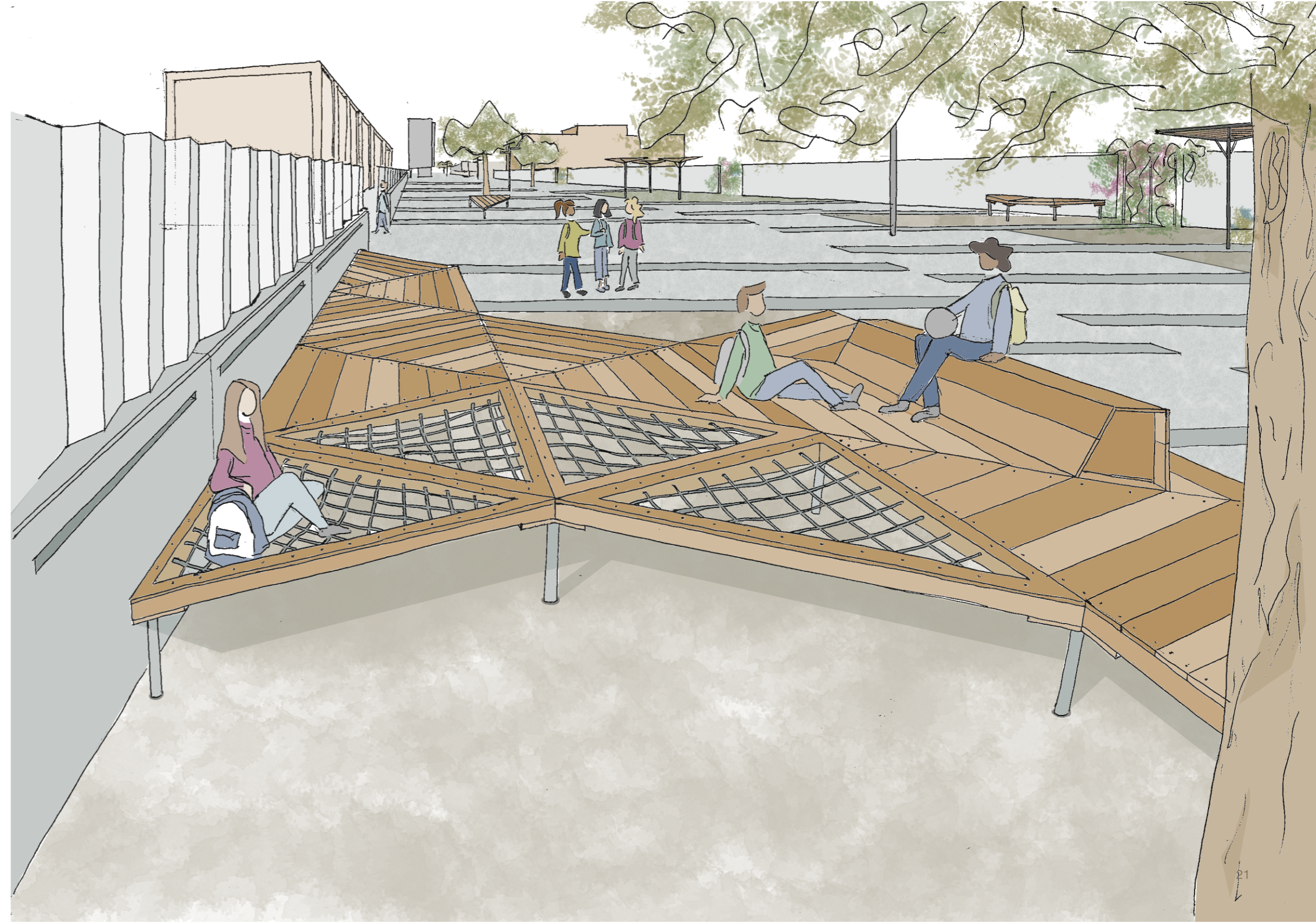
Se escogen las luminarias "Balta" diseñadas por Patxi Mangado en acero galvanizado. Estas se caracterizan por su sección triangular y su gran esbeltez, además de por poseer un modelo con un brazo adicional que permite iluminar mayor campo allí donde se crea oportuno en el eje



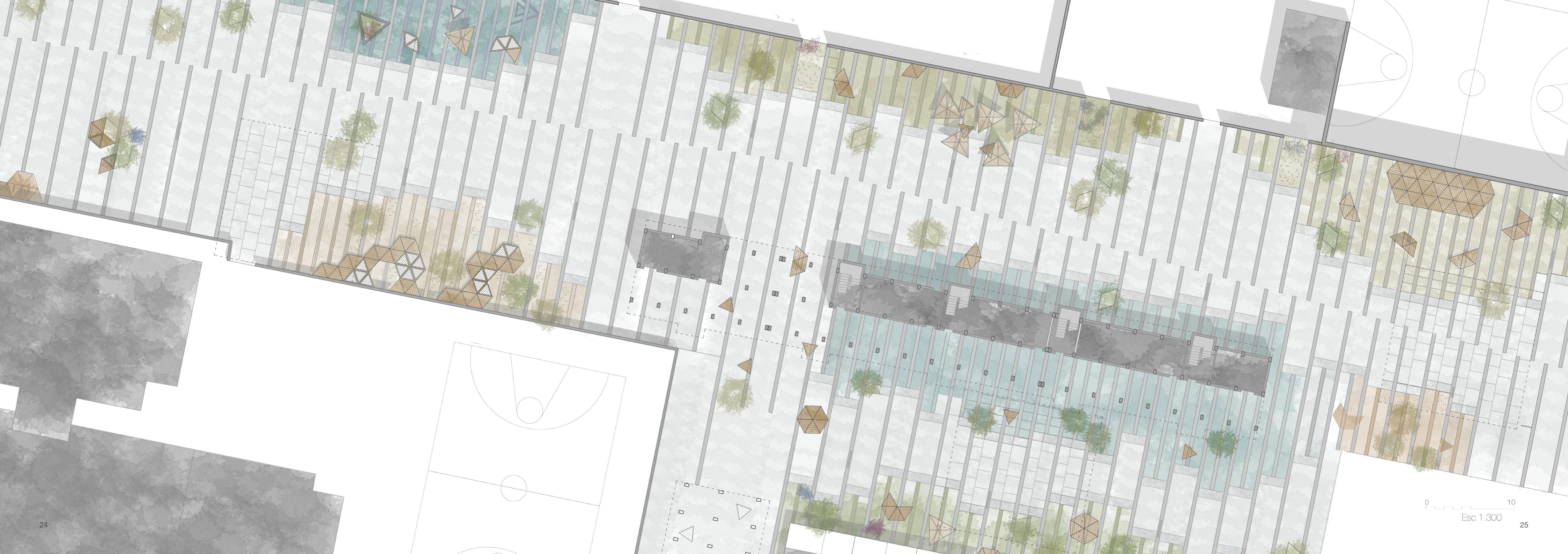
[22]



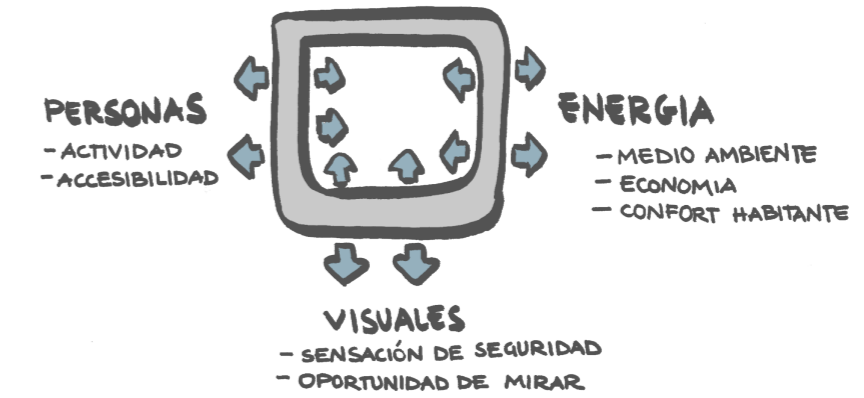
[23]







La actualización de los edificios de vivienda



Se apuesta por la actualización de la vivienda obsoleta, tanto a nivel de eficiencia energética como a nivel de relación con el espacio público. Se escoge parte del polígono original Virgen de la Luz por la existencia de viviendas en planta baja así como por la relación directa con el trazado del nuevo eje.

Los edificios obsoletos

¿Cómo son?

- Ineficientes energéticamente
- Construidos en las décadas de 1940-1960
- Viviendas de Renta Limitada con empleo de materiales de baja calidad

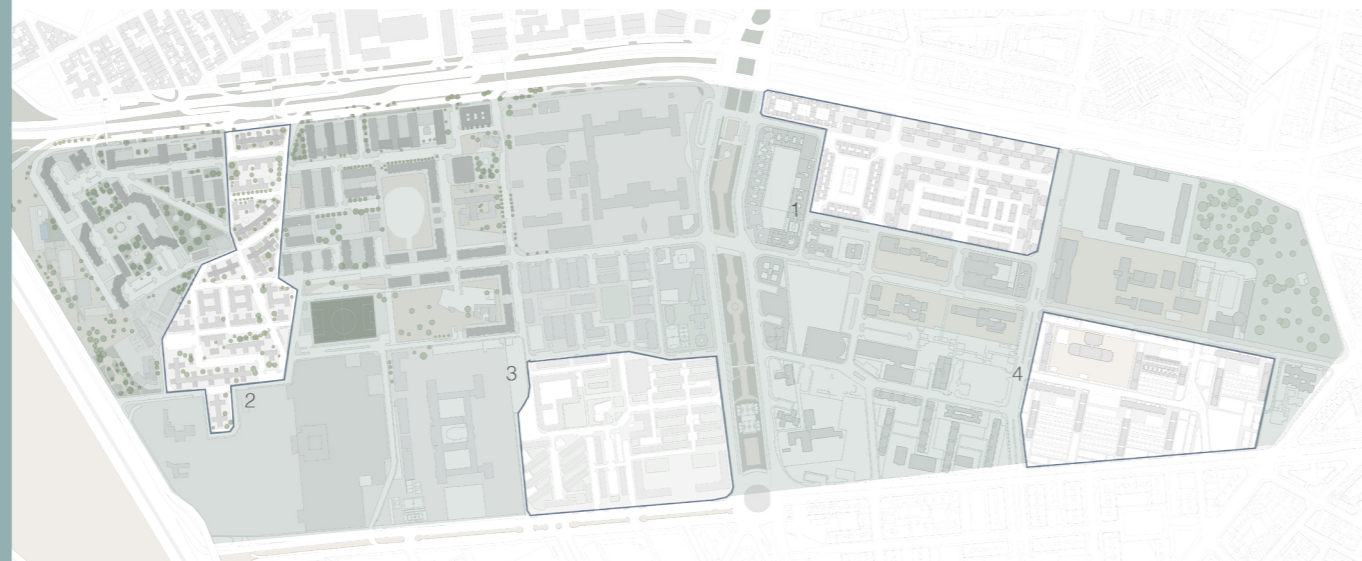
¿Cuáles son las amenazas?

- El deterioro progresivo de las condiciones de vida en dichos edificios
- El aumento del consumo energético
- El deterioro de la imagen urbana
- La voluntad por parte de los habitantes de emigrar hacia otras partes de la ciudad

¿Y las oportunidades?

- Mejorar las condiciones de vida de los habitantes
- Mejorar la eficiencia energética
- Aprovechar la existencia de viviendas en planta baja para reactivar la vida urbana
- Generar un nuevo atractivo para vivir en la zona

- Grupos de vivienda social
- 1 Grupo Virgen de los Desamparados. 1945
 2. Grupo Virgen de la Luz. 1957
 3. Grupo Virgen de la Fuensanta. 1958
 4. Grupo Antonio Rueda. 1965



El "por qué"

La arquitectura callada

Hay casas calladas de techos bajos, alféizares a los que trepan los niños que, acurrucados, con la barbilla contra las rodillas,

ven caer lentamente el aguanieve sobre patios oscuros y estrechos.

Hay cuartos callados que hablan de vidas, de cajones llenos de ropa blanca heredada. Hay cocinas calladas donde alguien se sienta a leer con el libro apoyado en la barra de pan. La luz se vierte allí con la voz de una persiana blanca.

Si cierras los ojos podrás ver que una mañana, por fugaz que sea, espera y que su calor se mezcla con el calor interior y que cada copo de nieve que cae es un signo de bienvenida.
Bo Carpelan



Se considera de gran importancia prestar atención no sólo al ámbito público en la regeneración sino también a aquellos espacios íntimos y propios de los habitantes: sus viviendas

Lo doméstico o domesticado

Las estructuras que construye el ser humano "domestican" el mundo para que podamos habitarlo y comprenderlo. El mundo fuera de la casa es distinto del que uno afrontaríamos sin el efecto mediador de esa casa. (Pallasmaa, 2016)

Bienestar de los habitantes

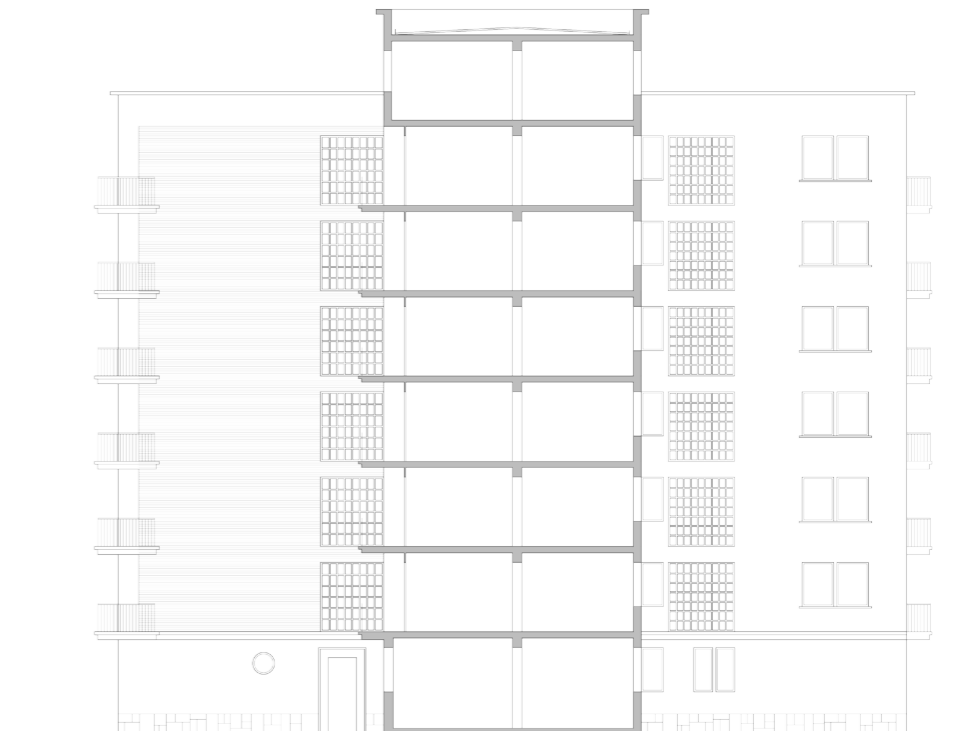
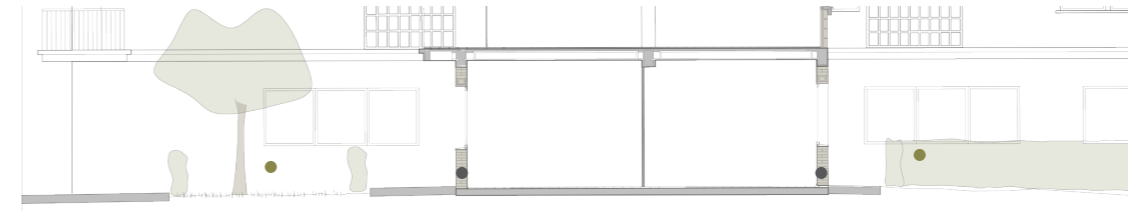
- + Eficiencia energética
- + Imagen urbana renovada
- + Interacción público-privado
- + Actividad en los bordes

La preexistencia

- Accesos interiores a las viviendas en planta baja por el núcleo de comunicación
 - Impermeabilidad entre los espacios públicos y privados
 - Espacios verdes inutilizados
 - Dormitorios en la parte externa del edificio
- Algunos comercios situados en las bandas más interiores del edificio y viviendas de planta baja en la parte exterior
 - Prioridad del vehículo motorizado en el espacio público



Planta baja.
Dos comercios y tres viviendas



Los "in-between"

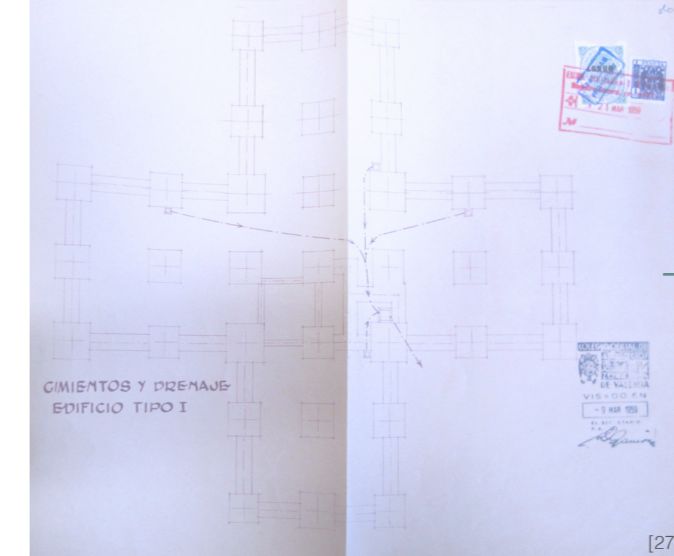


"El carácter de un espacio depende, en gran medida, en quién determina el amueblamiento de dicho espacio, quién cuida de él y quién es o se siente responsable del mismo" (Hertzberger, 2005)

"La entrada contiene la clave para la transición y conexión de áreas con reclamos territoriales divergentes [...] y constituye la condición espacial básica para que se produzca el diálogo entre áreas de distinto carácter." (Hertzberger, 2005)



Proyecto de 2009 por Arkitema Architects + Sjoerd Soeters en Amsterdam donde se aprecia la importancia de dotar a las viviendas en planta baja de un espacio propio exterior para mejorar la vitalidad urbana.



3. Los grados de relación.

Serán los espacios con carácter más público (salones y cocinas) los que se encuentren en relación directa con el exterior. Sin embargo los dormitorios, o espacios equivalentes reservados a tal efecto, se sitúan en los bordes más internos del edificio separándolos al máximo del espacio público y relacionándolos, en cambio, con los nuevos intersticios semiprivados.

4. Los condicionantes (I)

Se respetan las conducciones de las instalaciones preexistentes, lo que condiciona la reestructuración de las viviendas.

5. Los condicionantes (II)

También se respetan los huecos en fachada preexistentes con la salvedad de que algunos huecos pasan de ser ventanas a puertas para que el nuevo concepto de vivienda pueda llevarse a cabo.

6. Mejora energética e imagen urbana.

Se interviene en la fachada completa del edificio añadiendo un sistema de aislamiento térmico por el exterior con acabado de mortero mineral coloreado en gris según la notación de color internacional NCS, S1005-B80G.

Las nuevas viviendas

Se modifica únicamente la reorganización de viviendas en planta baja por la repercusión directa que estas pueden tener en la vitalidad urbana.

1. Perforando los bordes.

Se otorga un acceso individual por fachada a cada una de las viviendas provocando así una mayor permeabilidad en el borde del edificio y favoreciendo la interacción público-privado.

2. Las oportunidades.

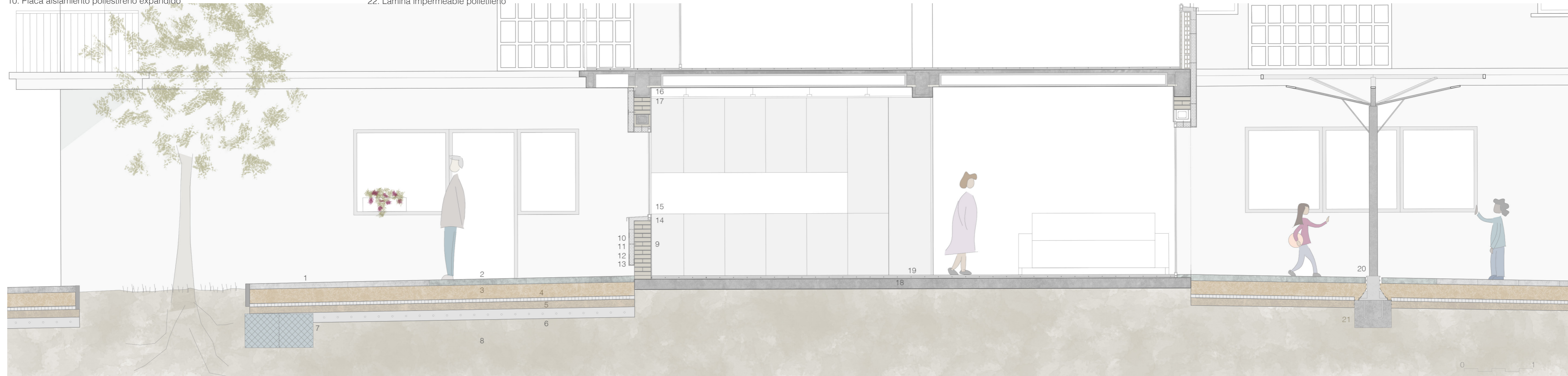
Se presta especial atención a las entradas, donde se ofrece al habitante la oportunidad de apropiarse de parte del espacio público a través de una plataforma de pavimento diferenciado. Se crean entonces nuevos espacios semipúblicos-semiprivados. Además se añaden pérgolas en algunos de dichos espacios con el fin no solo de proporcionar sombra a las extensiones generadas sino también de facilitar la apropiación del espacio público al bajar la altura libre y, por consiguiente, la escala. Dichas pérgolas están conformadas por una estructura triangular principal de acero sobre la que se colocan lamas de madera.

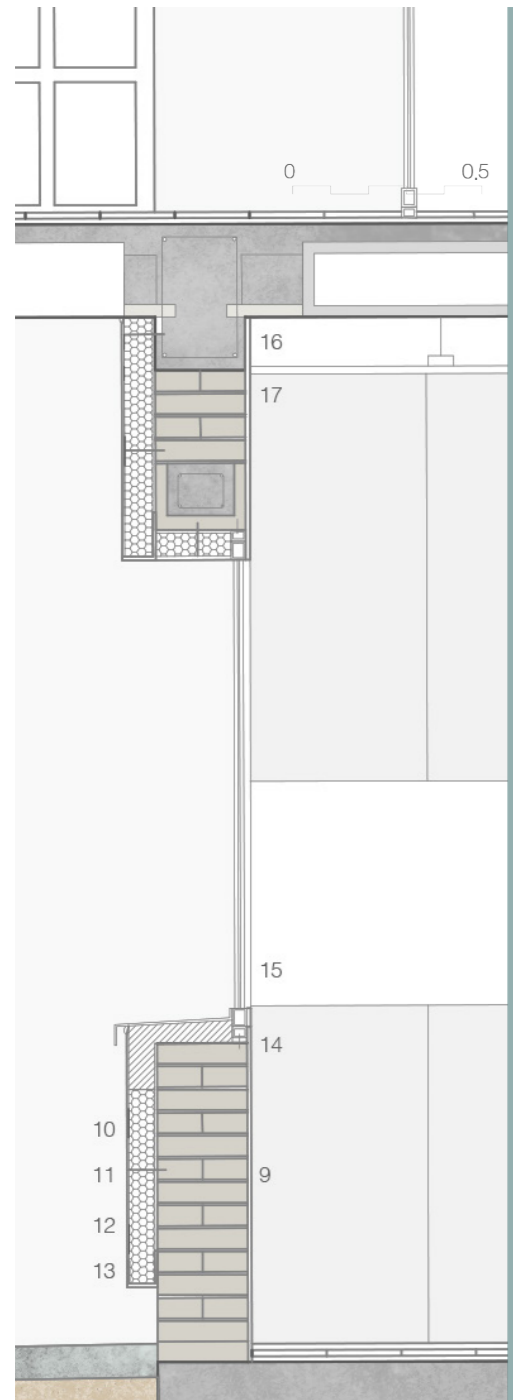


La construcción

1. Hormigón armado continuo acabado cepillado
2. Placa triangular 180x180x180cm de hormigón armado coloreado
3. Capa de tierra de asiento
4. Geotextil
5. Celdas de drenaje de polipropileno
6. Tubería drenante
7. Tanque de percolación
8. Terreno original compactado
9. Muro original de fábrica de ladrillo
10. Placa aislamiento poliestireno expandido

11. Fijación mecánica espiga
12. Acabado mortero mineral coloreado
13. Perfil de arranque
14. Carpintería PVC con rotura de puente térmico
15. Doble vidrio con cámara (6-16-4)mm
16. Forjado original de bovedillas de yeso y viguetas cerámicas armadas
17. Falso techo de placas de yeso
18. Pavimento original
19. Mortero autonivelante polimérico coloreado previo granallado
20. Pérgola con estructura principal de acero
21. Cimentación
22. Lámina impermeable polietileno



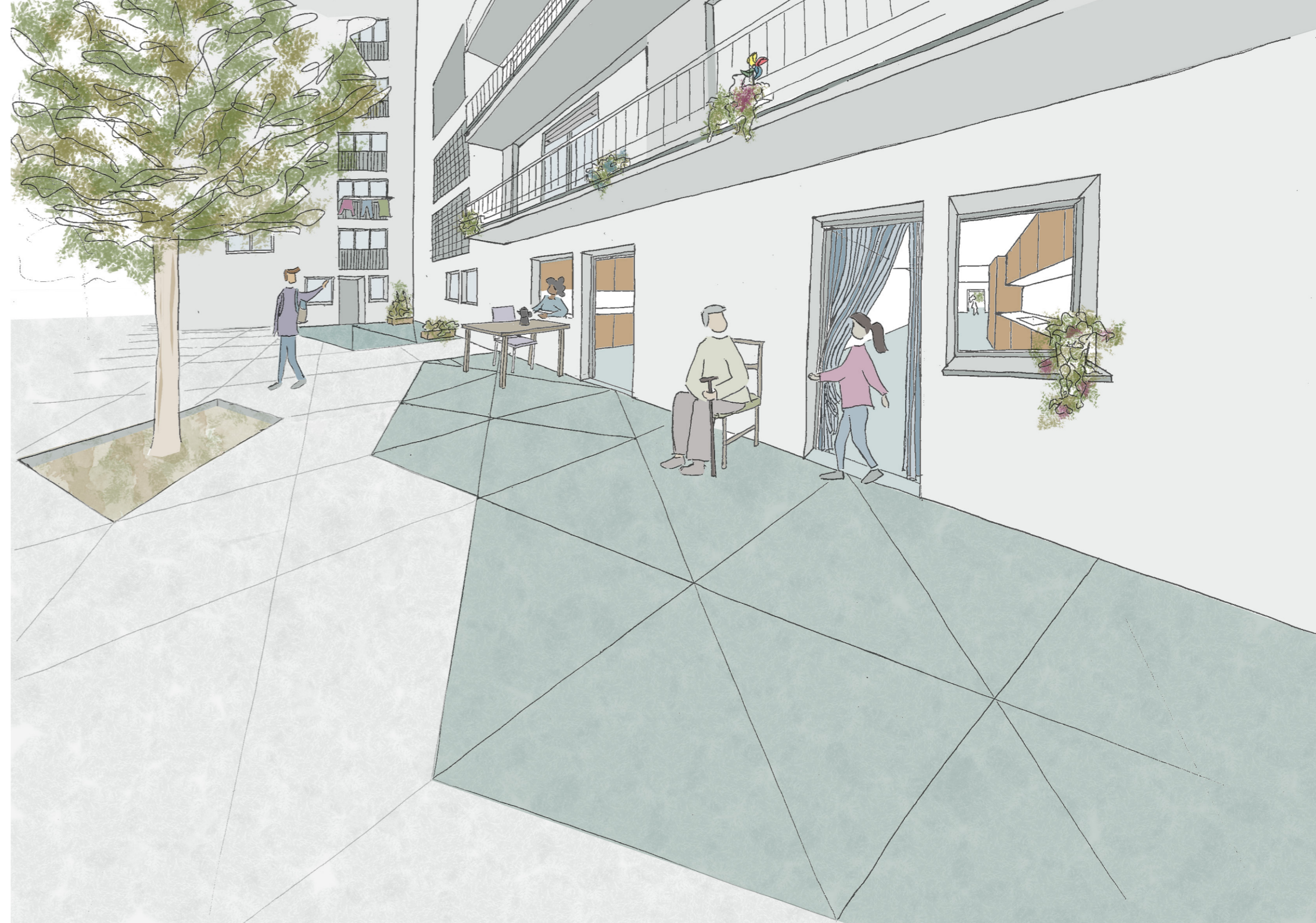


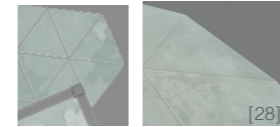
El zoom

- 9. Muro original de fábrica de ladrillo
- 10. Placa aislamiento poliestireno expandido
- 11. Fijación mecánica espiga
- 12. Acabado mortero mineral coloreado
- 13. Perfil de arranque
- 14. Carpintería PVC con rotura de puente térmico
- 15. Doble vidrio con cámara (6-16-4)mm



Estado posterior a la actuación. Esc 1.300 0 10

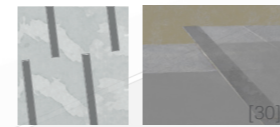




[28] Piezas triangulares
hormigón prefabricado



[29] Hormigón in situ con
acabado cepillado y
juntas de dilatación al
tresbolillo



[30] Piezas prefabricadas
hormigón coloreado
40x200cm



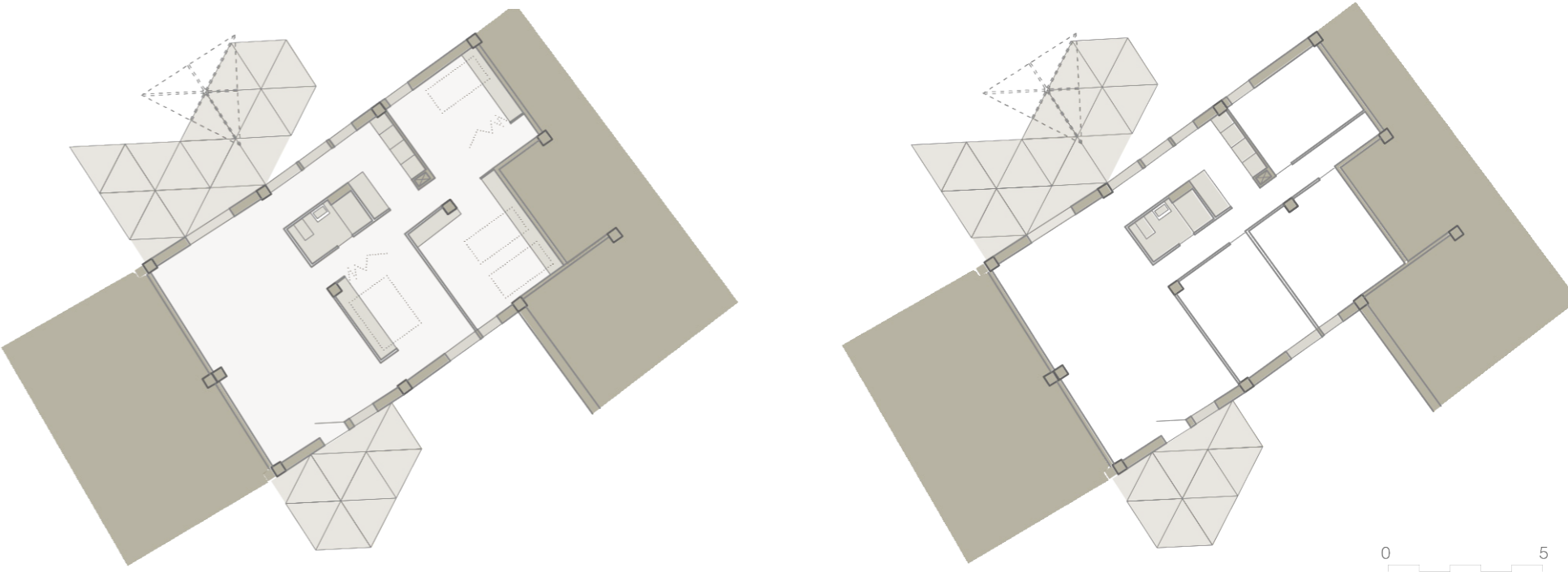
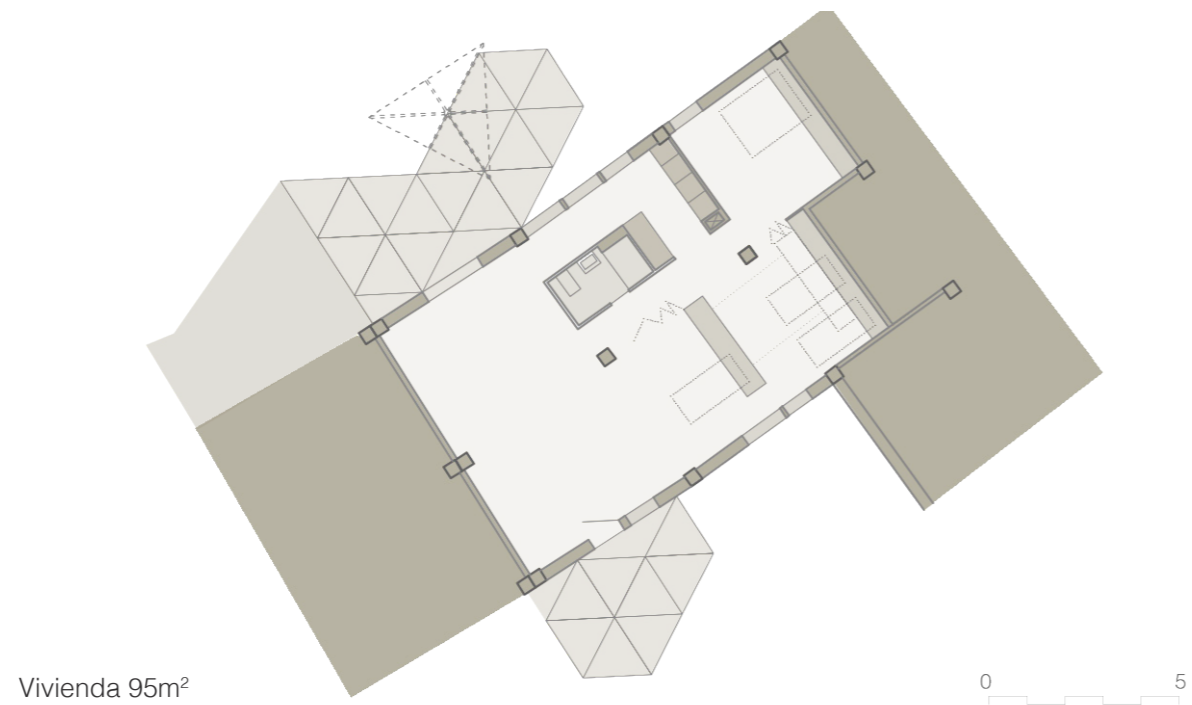
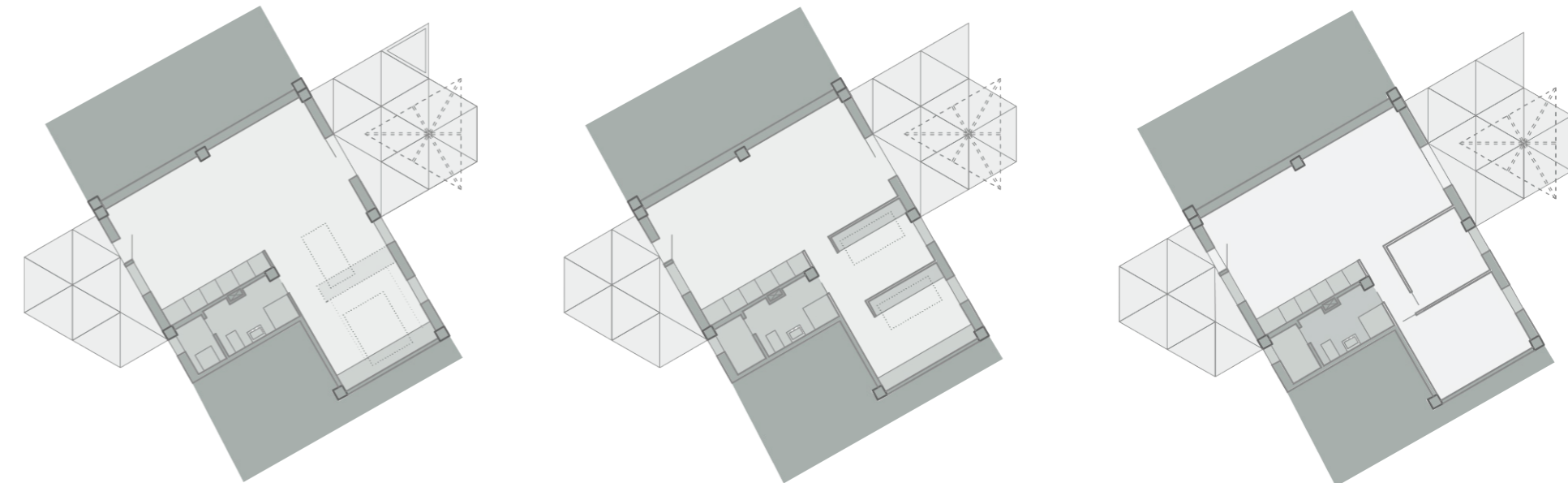
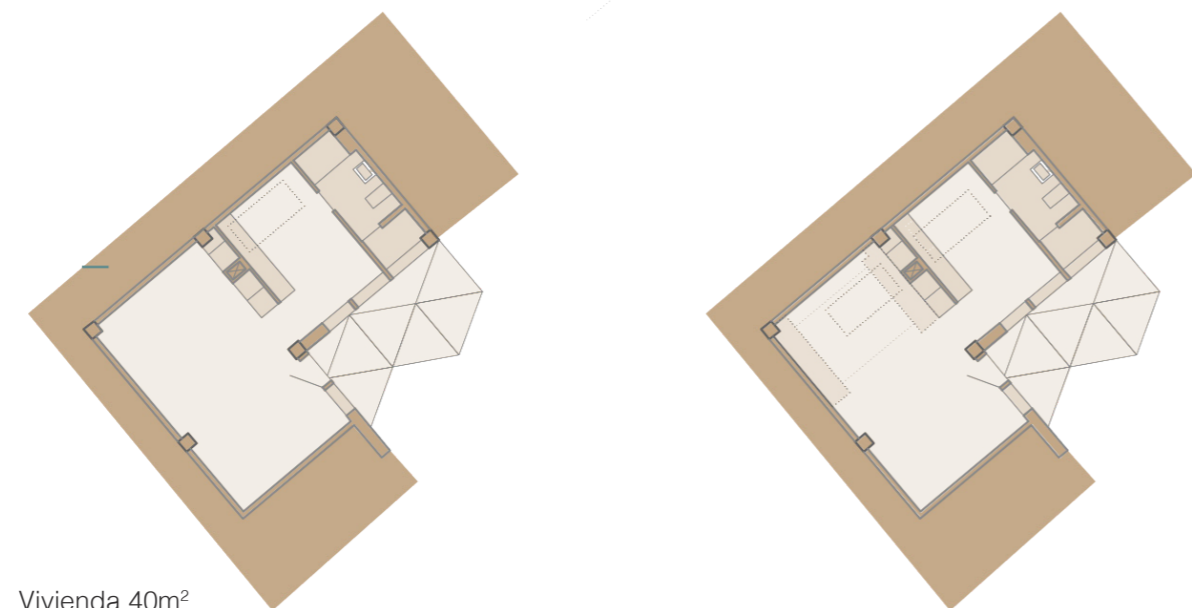
[31] Mortero autonivelante
polimérico coloreado

0 10
Esc 1,400

7. Más posibilidades

Se pretende ofrecer, a partir de los condicionantes mencionados, espacios capaces de adaptarse a las distintas necesidades de los habitantes.

Así, fijando los núcleos húmedos se aportan distintas posibilidades en el interior de las viviendas: desde un espacio diáfano con tabiques y módulos móviles hasta una vivienda compartimentada con particiones en seco.



El programa jóvenes solidarios



Siendo conscientes de que la regeneración urbana integrada no pasa únicamente por la intervención en la forma urbana sino que es fundamental una actuación coordinada con la vida urbana se plantea la aplicación de un programa ya en funcionamiento en Alicante para apoyar las intervenciones anteriores. Así, se entiende la forma urbana digna como catalizador y estimulante para el desarrollo de un estado de vida más elaborado.

“¿En qué consiste el Programa Jóvenes Solidarios?”

- En fomentar la convivencia y participación ciudadana mediante la presencia en el barrio de jóvenes como nuevos vecinos que desarrollan actividades comunitarias.
- Contribuir a la revitalización del barrio como un vecino más apoyando su transformación con su participación y convivencia.
- En alquilar pisos a compartir entre 2 ó 3 jóvenes a un precio por debajo del mercado libre.

Objetivos

Facilitar el acceso a una vivienda compartida en régimen de arrendamiento temporal a jóvenes concienciados con la problemática social del barrio y que están dispuestos a participar en su desarrollo y mejora de condiciones de vida a través de las actividades voluntarias específicas y de su convivencia cotidiana como vecinos del barrio.”
(Ayuntamiento de Alicante, 2017)





El equilibrio
Ciudades en las que existe un reparto equitativo de equipamientos y distracciones y donde las oportunidades para los habitantes sean las mismas.
En Valencia destacamos la desconexión entre los barrios de la zona sur desde unida a la mayor estación de la parte centro y norte.

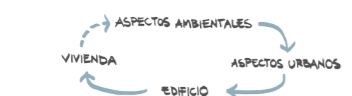


La imagen urbana
Generación y percepción del espacio público y entendida, por tanto, como elemento clave de la regeneración urbana.



La vitalidad
"Las posibilidades de lograr una ciudad vital aumentan cuando se logra conservar a una mayor cantidad de parte de que camino, sea una fachada." (Sant, 2014)

El envejecimiento
La población del barrio de la Luz se encuentra en su mayoría comprendida entre los 40 y 60 años y desde el año 2008 existe una ligera emigración por parte de los habitantes (Ayuntamiento de Valencia, 2014).



La integración
Se defiende una forma de actuación estratégica que se va apropiando de forma paulatina y se pretende elaborar un plan de trabajo que aporte un atractivo para el resto de la ciudad y proponer nuevas vinculaciones con esta.
En nuestro caso: la Luz, Tres Forques y La Fontana
Se propone un eje conductor que genera sinergias entre los tres barrios al tiempo que aporta un atractivo para el resto de la ciudad y propone nuevas vinculaciones con esta.



La desconexión
La posición geográfica en la ciudad, las grandes vías de tráfico rodado, la presencia de grandes equipamientos existentes en la zona desconectan a los tres barrios del resto de la ciudad.



La simbiosis
Se considera fundamental no solo el borde físico sino también el social que ocurre tras este permeando una interacción entre la actividad desarrollada en el espacio público y el privado.

El conjunto
"La habitabilidad también debe encontrarse en los espacios y sistemas más del edificio, incluso del barrio, de la ciudad y sus infraestructuras, como un sistema continuo, no como un elemento aislado, fragmentado o discontinuo." (Aparici, 2015)



Rejuvenecimiento + Recuperación de población

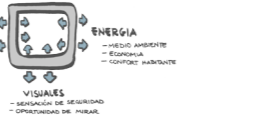


Llum + Fonsanta + Tres Forques



Lo vulnerable
Colectivos al barrio de la Luz: dos barrios oficialmente declarados vulnerables: La Fontana y Tres Forques (Gobierno de España, 2008)

El borde
"Los bordes generan la posibilidad de que la vida interna de un edificio o un edificio que se desarrolla en los espacios que puede salir lo que antes se desarrollaba dentro de un recinto cerrado e integrarse al espacio público." (Sant, 2014)



Un barrio de barrios + Un eje permeable + Una nueva conexión en la ciudad + Actividad en los bordes + Interacción público-privado

Lo doméstico o domesticado
Las estructuras que controlan el ser humano "domesticado" al mundo para que pueda habitarlo y comprenderlo. El mundo fuera de la casa es el mundo del que uno aborrece en el efecto mediador de una casa. (Pallasmaa, 2014)



La arquitectura callejera
Hay calles de todos tipos, algunas a las que llegan las calles que, acompañadas, con la barba contra las que ven casi únicamente el apartamento sobre patios oscuros y estrechos. Hay cuartos callejeros que habitan de vida, de algunos barrios de que nunca han estado. Hay cuartos callejeros donde alguien se siente a ser con el filo de la vida que pasa. La luz se viene así con la voz de una persona que habla.
Si quieres los ojos pueden ver que una mañana, por llegar tan tarde, que que al calor se mezcla con el calor interior y que cada cosa de nuevo que que es un signo de la vida que pasa. (Sant, 2014)

La caducidad
En el Barrio de la Luz existen unas 200 viviendas con un periodo de vida útil agotado, en la Fontana 80% y en Tres Forques 100%. Además, los edificios en mal estado superan a los de la media de la ciudad (Ayuntamiento de Valencia, 2014)



La actualización
Se apuesta por la actualización de la vivienda existente, tanto a nivel de eficiencia energética como a nivel de espacio público. Se propone para el polígono original Virgen de la Luz por la existencia de viviendas en planta baja así como por la relación directa con el tejido del barrio que...

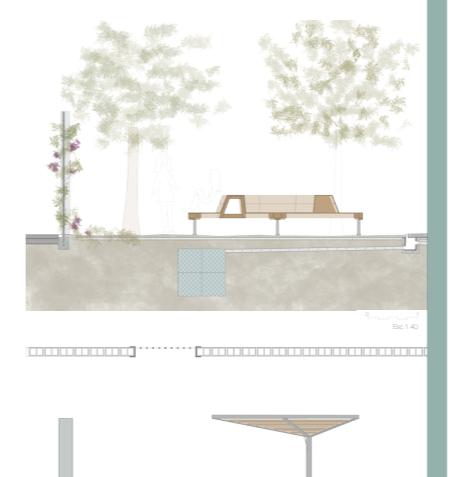


La presencia
- Accesos interiores a las viviendas en planta baja por el núcleo de...
- Interrelación entre los espacios público y privado...
- Espacios verdes multifuncionales...
- Distribución de la planta superior del edificio...
- Aligned corridors situated in the bands most interior of the building and...
- Viviendas de planta baja en la parte exterior...
- Prioridad del vehículo motorizado en el espacio público...

Bienestar de los habitantes + Eficiencia energética + Imagen urbana renovada + Interacción público-privado + Actividad en los bordes



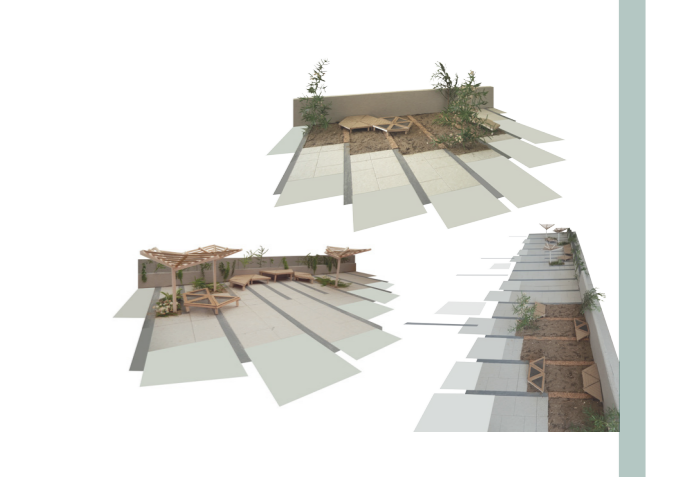
Cambio de prioridades
 En el ser preparado de accesibilidad, el paseo, el juego, la bicicleta y la estancia se sitúan el protagonismo al alojamiento, la movilidad y la integración.
 Se eliminan los separamientos verticales y se realiza un conjunto de reformas urbanas para mejorar la conexión de los espacios interiores de las bandas con el exterior.



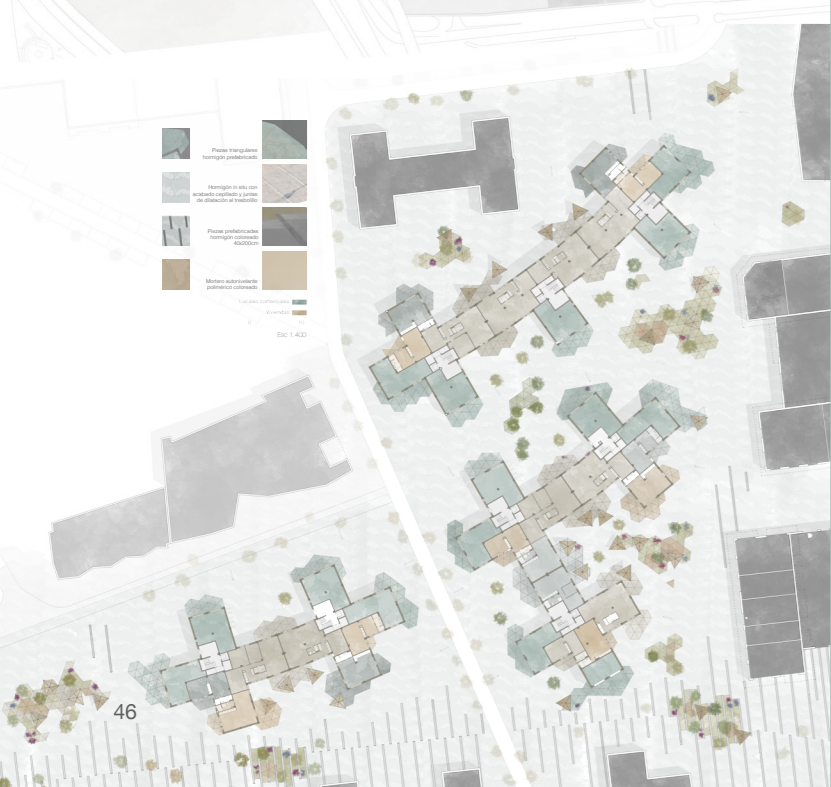
+ Interacciones
 En el que se dan extensiones de hasta 100m de tipo control, generando un paisaje monitorio e imprescindible. Por ello se opta por realizar instalaciones allí donde se quiera intervenir con el fin de crear ritmos al espacio que se busca una transición entre el espacio público y el privado. De esta manera, el espacio también puede ser parte del paisaje interior de los equipamientos los usuarios de estos pueden sentirse responsables de su cuidado y mantenimiento.



+ Oportunidades
 El mobiliario diseñado se encarga de optimizar el espacio público al tiempo que ofrece la oportunidad de permanecer y disfrutar del mismo habiendo sido creadas las condiciones idóneas para ello.
 Destaca la capacidad de adaptación al cambio, tanto por las distintas composiciones posibles combinando un color, tamaño de piezas, etc. Tanto por acción de clima, etc. optimizando el comportamiento de las plantaciones.



+ Permeabilidad
 Frente a la impermeabilidad característica de las ciudades se plantea un eje con un sistema de drenaje permeable.
 Se instala un sistema que permita filtrar el agua recogida al terreno natural. Además permite atravesar grandes cantidades de agua generada incluyendo tuberías drenantes que, en otros casos, facilitan la salida del agua hacia el sistema de alcantarillado si fuera necesario.



La construcción
 1. Hormigón armado continuo acabado capotado
 2. Placa triangular 100x100x100 de hormigón armado colado
 3. Caja de tierra de acero
 4. Suelo
 5. Cables de drenaje de polipropileno
 6. Tubaría drenante
 7. Tarjetas de drenaje
 8. Termino original compactado
 9. Muro original de fábrica de ladrillo
 10. Placa aislamiento poliésterico expandido
 11. Fijación mecánica espiga
 12. Acabado hormigón inmerso colado
 13. Perfil de aluminio
 14. Capisolda PVC con correa de punto blanco
 15. Cristal vidrio con cámara de 16-40mm
 16. Forjado original de bovedillas de yeso y viguetas cerámicas armadas
 17. Paredes de yeso de yeso
 18. Pavimento original
 19. Muro exterior de hormigón armado
 20. Fijación de aluminio
 21. Cimentación
 22. Lámina impermeable poliésterico



La dotación
 - Reorganización de la planta baja
 - Accesos individualizados a viviendas por fachada
 - Dotación de pavimento de la vivienda al espacio público
 - Fijación en dicha extensión
 - Aislamiento térmico exterior y cambio de carpinterías y vidrios



Los "in-between"
 "El carácter del espacio depende en gran medida de quien determina el amueblamiento de dicho espacio, quien cuida de él y quien se lo ve dentro responsable del mismo" (Hertzberger, 2005)
 "La entrada contiene la clave para la transición y conexión de áreas con distintos niveles de privacidad y se continúa la condición espacial básica para que se produzca el diálogo entre áreas de distinto carácter" (Hertzberger, 2005)



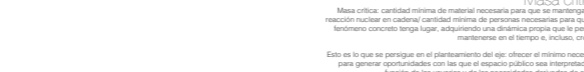
La vegetación
 Se seleccionan especies autóctonas y autóctonas no solo teniendo en cuenta su origen mediterráneo o del sur de Europa sino también considerando el color de las flores y el comportamiento de las especies.



La amortiguación los bordes
 Resaltando en la idea de suavizar la dureza de los bordes existentes en el que se crea un sistema en el que diseñamos zonas de actividad de aguas que permiten ser de utilidad con el fin de reactivar la vida urbana.



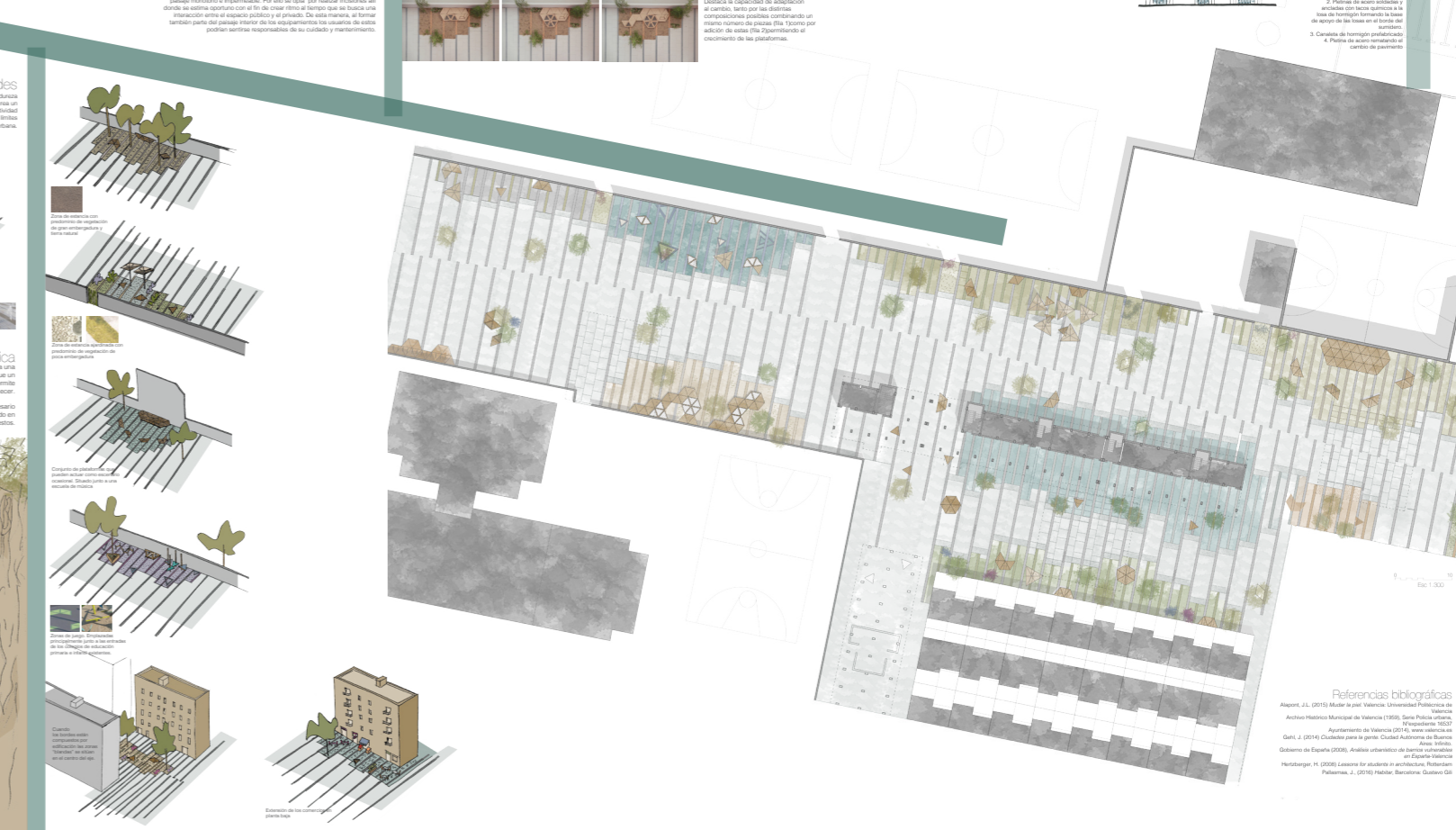
Masa crítica
 Masa crítica: cantidad mínima de material necesaria para que se mantenga una reacción nuclear en cadena. Cantidad mínima de personas necesarias para que un fenómeno concreto tenga lugar, adaptándolo a una distancia propia que le permite mantenerse en el tiempo e, incluso, crecer.
 Esto es lo que se persigue en el planteamiento del eje: ofrecer el mínimo necesario para generar oportunidades con las que el espacio público sea un espacio en función de los usuarios y de las necesidades derivadas de estos.



+ Posibilidades
 Se pretende ofrecer, respetando las instalaciones y hincapié prioritarios, espacios capaces de adaptarse a las distintas necesidades de los habitantes.
 Así, siendo las nuevas formas se ofrecen distintas posibilidades en el interior de las viviendas, desde un espacio diáfano con tabiques y componen móviles hasta una nueva configuración con particiones en seco.



Referencias bibliográficas
 Aspern, J.L. (2015) Mover la piel. Valencia: Universidad Politécnica de Valencia.
 Archivo Histórico Municipal de Valencia (1959). Serie Publica Urbana. Valencia: Ayuntamiento de Valencia. 19 de septiembre 1957.
 Gulló, J. (2014) Ciudadela para la parte. Ciudad Autónoma de Buenos Aires: Gulló.
 Gobierno de España (2008). Análisis urbanístico de barrios universitarios en España. Valencia: Ayuntamiento de Valencia.
 Hertzberger, H. (2005) Lecciones for estudiantes de arquitectura. Rotterdam: Rotterdam.
 Hertzberger, J. (2010) Habitat. Barcelona: Gustavo Gili.



Referencias bibliográficas

Alapont, J.L. (2015) *Mudar la piel*. Valencia: Universidad Politécnica de Valencia
Archivo Histórico Municipal de Valencia (1959), Serie Policía urbana, N°expediente 16537
Chanes, R. (2000) *Deodendron, árboles y arbustos de jardín en clima templado*. Blume, Barcelona
Gehl, J. (2014) *Ciudades para la gente*. Ciudad Autónoma de Buenos Aires: Infinito.
Gobierno de España (2008), *Análisis urbanístico de barrios vulnerables en España-Valencia*
Hertzberger, H. (2008) *Lessons for students in architecture*, Rotterdam
Pallasmaa, J., (2016) *Habitar*, Barcelona: Gustavo Gili

Internet Archive

Ayuntamiento de Alicante (2017) Programa jóvenes solidarios. Obtenida el 1 de julio de 2017 de www.alicante.es
Ayuntamiento de Valencia (2014). Obtenida el 13 de noviembre de 2017 de www.valencia.es

Índice de figuras

- [1] Pisos de Cantera, Mármol, Ónix y Granito para Pavimentación de Parques, Banquetas, Zocalos, Calles e Imagen Urbana (n.d) Obtenida el 3 de julio de 2017 de brpisosyrecubrimientos.com
[2] Cin Ovelar (n.d) Obtenida el 8 de marzo de 2017 de <https://es.pinterest.com>
[3] Estabilización de gravas (n.d) Obtenido el 27 de junio de 2017 de <http://www.nidagravel.es>
[4] Alrac (n.d). Useful texture. Obtenida el 7 de julio de 2017 de <https://es.pinterest.com>
[5] Hanns Joosten (2017) Urban Development Eutin 2016. Obtenida el 8 de marzo de 2017 de <http://www.landezine.com>
[6] Christian Philips (2014) The Lawn on D Sasaki. Obtenida el 3 de marzo de 2017 de <http://www.landezine.com>
[7] Miguel de Guzman (n.d) Nuevo paisaje urbano el Álamo. Obtenida el 28 de junio de 2017 de <http://www.publicspace.org>
[9] Landezine. (2005) Frederiksberg Urban Spaces SLA. Obtenida el 25 de mayo de 2017 de <http://www.landezine.com>
[10] Josep Miàs. Intervención en el casco antiguo de Banyoles. *Tectónica 30 espacios exteriores*
[11] Viveros Cinco Pinos. (n.d) Árbol del humo Atropurpúrea - Cotinus Coggygnia "Royal Purple". Obtenida el 23 de junio de 2017 de <http://www.cincopinos.cl>
[12] NC State University. (n.d) Lavandula angustifolia. Obtenida el 23 de junio de 2017 de <https://plants.ces.ncsu.edu/plants>
[13] rioMoros. (n.d) Retama de flor: Spartium junceum. Obtenida el 23 de junio de 2017 de <http://www.riomoros.com>
[14] Iglesias Garrote, J.L. (Enero 2106). Cytisus multiflorus. Obtenida el 23 de junio de 2017 de florababiasomiedo.blogspot.com
[15] SCI News (Diciembre 2016) Genome of Ash Tree Aids Fight against Ash Dieback Disease. Obtenida el 23 de junio de 2017 de <http://www.sci-news.com>
[16] Freixo Fraxinus-excelsior. (n.d.) Obtenida el 23 de junio de 2017 de <https://es.pinterest.com>
[17] Cercis siliquastrum (n.d). Obtenida el 23 de junio de 2017 de commons.wikimedia.org
[18] Árbol del amor Cercis siliquastrum. (Octubre 2013). Obtenida el 23 de junio de 2017 de <http://www.arteyjardineria.com>
[19] Bautista López, A. (Febrero 2014). Pinus Pinea. Obtenida el 23 de junio de 2017 de herbarioronamental.wordpress.com
[20] Pinus sylvestris (Pino del Valsain, Pino silvestr o Pino albar). (Diciembre 2013) Obtenida el 23 de junio de 2017 de <http://guadarramistas.com>
[21] Cervic environment (n.d) Dublín. Obtenida el 26 de junio de 2017 de <http://www.cervicenvironment.com>
[22,23] Balta, Patxi Mangado 2004 (n.d) Obtenida el 26 de junio de 2017 de <http://www.santacole.com>
[24,25] Hertzberger, H. (2002) *Articulations*. Birgit Lutosch: Rotterdam
[26] Arkitema Architects + Sjoerd Soeters (Febrero 2013) Obtenido el 26 de febrero de 2017 en <http://www.plataformaarquitectura.cl>
[27] Archivo Histórico Municipal de Valencia (1959), Serie Policía urbana, N°expediente 16537
[28] Imagen modificada por la autora de Hanns Joosten (2017) Urban Development Eutin 2016. Obtenida el 8 de marzo de 2017 de <http://www.landezine.com>
[29] Miguel de Guzman (n.d) Nuevo paisaje urbano el Álamo. Obtenida el 28 de junio de 2017 de <http://www.publicspace.org>
[30] Imagen modificada por la autora. Bleikjo (n.d) Pavé en béton/carrossable/pour espace public. Obtenida el 29 de junio de 2017 de <http://www.archiexpo.fr/>
[31] Morteros autonivelantes decorativo (n.d) Obtenida el 26 de junio de 2017 de <http://www.ingremic.com>
[32,33,34] De Paz García, J. (2014) All I own house PKMN Architects. Obtenida el 3 de julio de 2017 de <http://www.eeestudio.es>