

# EL COMPLEJO TRÁNSITO AL POSTESTRUCTURALISMO

## THE COMPLEX TRANSITION TO POSTSTRUCTURALISM

José Manuel Barrera Puigdollers

Universitat Politècnica de València. jbbarrera@pra.upv.es

Revista EN BLANCO. Nº 25. grupo aranea. Valencia, España. Año 2018.

Recepción: 2017-12-29. Aceptación: 2018-02-21. (Páginas 102 a 115)

<https://doi.org/10.4995/eb.2018.9132>



**Resumen:** Desde los años 70 observamos un predominio de los procesos, las cartografías cognitivas, o los mapas de respuestas, que se acomodaban en forma creativa a los “sujetos de la disciplina”. En la actualidad se está describiendo al nuevo ciudadano como “sujeto de la rentabilidad” contemporánea. Esto significa que ya se están superando las condiciones que motivaron el tránsito del estructuralismo al post estructuralismo, y ni siquiera lo hemos comprendido. Esta velocidad nos obliga a revisar su trasfondo. Tomaremos como referencia la arquitectura industrializada, por ser la más restrictiva. Destacamos la siguiente estructura: evolución de la arquitectura industrial hasta alcanzar la arquitectura de procesos; implementación de la teoría crítica en sus dos vertientes, la general y la radical o pos metafísica, que pretendiendo objetivos semejantes da resultados distintos; revisión de las topologías estándar de articulación de soluciones, que mayoritariamente agrupan sin matices ambas; y ejemplificación en una obra industrial de tales matices. Debates que presentan dos cuestiones comunes de fondo: en primer lugar, la superación de las antinomias que presentan y comunican estos sistemas industriales, especialmente la antinomia sujeto-objeto, a través de la alteridad y, en segundo lugar, la construcción –con estas reglas de la industria–, de una obra abierta; que conduce por un lado a una hermenéutica dialéctica y por otro a la *difference*, que permite entender el proyecto como “partitura” y con ello superar la condición de “obra abierta”.

**Palabras clave:** Estructuralismo; Postestructuralismo; Industria; Alteridad; Diferencia; Diferimiento.

### VOLVER SOBRE NUESTROS PASOS

Como cita Ignasi de Sola-Morales, en el ensayo “*Sadomasoquismo. Crítica y práctica arquitectónica*,”<sup>1</sup> recogido en su libro *Diferencias*, “*pensar que puede acotarse un espacio de análisis, de problematización y de articulación interna de la disciplina al margen de las corrientes de pensamiento contemporáneo es un puro engaño...*”. Texto que retoma el prologuista A. Vidler, en “*Inscripciones*,” para apoyar su tesis: la aparente dislocación de la teoría crítica y la práctica arquitectónica, especialmente desde los envites externos a la semiótica y el estructuralismo, ha conducido a la re-inventación de la disciplina. Concluyendo con la apelación del autor a la *consignación* cuidadosa y con cautela, para inscribir su lugar válido en el discurso diferenciado de la arquitectura. Tal llamado a la vigilancia nos convoca a revisar algunas cuestiones de fondo que requerían una translación compleja y no falta de riesgo.

Nos referiremos aquí a la puesta en crisis de la arquitectura estructuralista y su paso al postestructuralismo –donde estos autores detectan un instante nuclear–, que se produce conforme la escisión entre teoría crítica y su vertiente radical que anuncia dos orientaciones arquitectónicas diferentes.<sup>2</sup> Y que sin embargo las topologías convencionales agrupan o distinguen sin rigor. Lo ilustraremos de la mano de la arquitectura

**Abstract:** Since the 1970s we have seen a predominance of processes, cognitive cartography, or response maps, that creatively housed the “subjects of the discipline”. The new citizen is currently being described as the contemporary “subject of profitability”. This means that the conditions that motivated the transition from structuralism to poststructuralism have already been surpassed, and we have not even appreciated it. This speed forces us to review its background. We will take industrial architecture as a reference, as it is the most restrictive. We would like to highlight the following structure: the evolution of industrial architecture up to process architecture; the implementation of the two sides of critical theory, general and radical or postmetaphysical, that with similar objectives lead to different results; revision of the standard topologies for articulating solutions, that principally group them both without nuances; and exemplification in industrial works of these nuances. Debates that present two common background questions: firstly, the superseding of the antinomies that present and report these industrial systems, especially the subject-object antinomy, through the otherness and, secondly, construction, with these industry rules, of an open work; that on one hand leads to dialectic hermeneutics and on the other to difference and difference, which enables us to understand the project as a “score” and, consequently, surpass the condition of “open work”.

**Key words:** Structuralism; Poststructuralism; Industry; Otherness; Difference; Diference.

### RETRACING OUR STEPS

Citing Ignasi de Sola-Morales, in the paper “*Sadomasoquismo. Crítica y práctica arquitectónica*,”<sup>1</sup> in his book *Diferencias*, “*thinking that it is possible to fence in a space for analysis, problematisation and internal articulation of the discipline apart from the current of contemporary thinking is pure deception...*”. This text is retaken by the prologue writer A. Vidler, in “*Inscripciones*,” to support his thesis: the apparent dislocation of critical theory and architectonic practice, especially from the external drive towards semiotics and structuralism, has led to the reinvention of the discipline. Concluding with the author’s call to careful *consignment* with precaution, to inscribe its valid place in the differentiated discourse of architecture. Such a call to vigilance invites us to review some background matters that require a complex transfer with no lack of risk.

Here we are referring to descent into crisis of structuralist architecture and its transition to poststructuralism, where these authors detect a core instant, which occurred in accordance with the spin-off between critical theory and its radical branch that heralded two different architectonic orientations, that nevertheless the conventional topologies group or distinguish without rigour.<sup>2</sup> We will illustrate this with industrial

industrializada, por ser más restrictiva en su capacidad formal, sujeta a reglas y leyes estrictas de montaje, de difícil consignación como hipertexto.

Para ello: revisaremos la evolución de ciertos conceptos –dentro de la práctica arquitectónica industrializada– que están en el epicentro de la mutación conceptual, la arquitectura de procesos; trazaremos una topología revisada del surgimiento de la modernidad crítica sobre la base de la implementación adecuada de la teoría crítica y su escisión, con su verdadero alcance; y expondremos de manera práctica en un caso concreto de arquitectura industrial su aplicación extensa, el despliegue de posibilidades que esta práctica escindida presume, con el fin de ejemplificar las carencias de la topología estándar y el alcance que nuestra revisión propone, y así *inscribir su lugar válido*.

## LAS TRANSFORMACIONES CONCEPTUALES EN LA INDUSTRIALIZACIÓN HASTA LOS PROCESOS

En la evolución de la relación entre arquitectura e industria a lo largo del s. XX, podemos destacar cuatro apartados conceptuales singulares, a los efectos de la implementación sucesiva de la teoría crítica general. Si el objetivo de esta fue la disolución de la estructura cerrada del pensamiento y las artes para permitir la heterogeneidad, flexibilidad, alteridad, participación y polisemia, conviene vislumbrar como se alcanza este escenario en una disciplina tan rígida como la industrial.

Los apartados más relevantes que preparan esta escisión son los siguientes.<sup>3</sup> En primer lugar, la evolución y crisis de la ecuación cerrada (forma + función + significado) que ha persistido a lo largo de la historia de la disciplina y que ha consignado una evolución sustentada en las tipologías, por lo que subyace en ello un reducto metafísico, por concordancia con lo establecido. En segundo lugar la evolución y revisión de la matriz estructurante de la disciplina y su producción, (estructura + particiones + cerramientos), que ha implementado internamente un reducto de orden, composición, agregación, segregación y catalogación. Si la comprensión de esta atiende cierto convencionalismo, arrastran maneras antropomórficas que introducen residuos estructurales de modos de pensar y hacer tradicionales. En tercer lugar, el modo de abordar conceptualmente la obra; como suma de partes, como un todo que se despliega, o como secuencia de decisiones sucesivas, sobre la base de leyes no presentadas que permiten la adaptación constante. Y finalmente, veremos como la arquitectura evoluciona desde su espacialización al predominio de la temporalidad, dentro de la tendencia crítica radical.

El contexto de este debate se produce desde finales de los 50, revisando los tres frentes filosóficos trasladados a la arquitectura, siguientes: se ejemplifica en la conferencia de Heidegger, *Construir, habitar, pensar* de 1951, que supuso un punto de inflexión en la reflexión crítica arquitectónica, desde su giro *existencialista*. Gastón Bachelard escribió en 1957, *La poética del espacio*, donde repasaba las imágenes con más fuerza de la intimidad espacial (topofilia). Y Christian Norberg Schulz, mostró a nuestra disciplina el giro *fenomenológico* en toda su dimensión.<sup>4</sup> Sustentado en la experiencia sensible del hecho arquitectónico y la capacidad *hermenéutica* que el sujeto aporta, al referenciar su lectura con su experiencia vital y las imágenes de su conciencia. No obstante su hermenéutica, aunque poética era de sentido único, frente a la *obra abierta*<sup>5</sup> y reiterativa que se proponía desde la teoría crítica más radical. Van Eyck resume aquella arquitectura como, *unidad en la diversidad, diversidad en la unidad* (FIG. 1).

Fue entonces cuando la industria asumió el diseño fundamentado en la creación de bloques técnicos-estructurales denominados *soportes*.<sup>6</sup> Esta propuesta propició la incorporación al proceso de unidades y bloques de complementarios: *unidades separables*<sup>7</sup> de servicio, complementarios, compactos polifuncionales, núcleos húmedos o técnicos, enlazados a

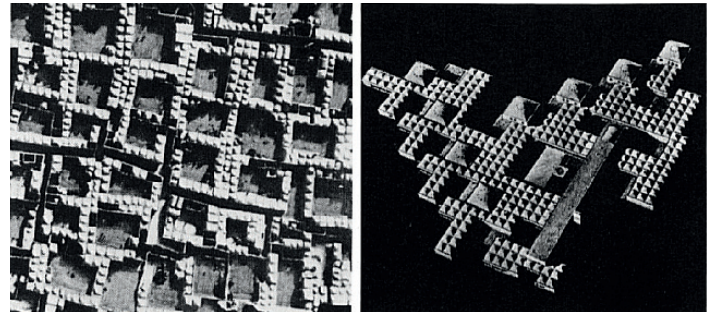


FIG. 1

architecture, as it is more restrictive in terms of shape, subject to strict rules and laws of assembly, difficult to consign as hypertext.

To do so: we will revise the evolution of certain concepts –within industrialised architectonic practice– which is at the epicentre of the conceptual mutation, process architecture; we will trace a revised topology of the emergence of critical modernity based on the proper implementation of critical theory and its spin-off, with its true scope; and we will set out a specific case of the extensive application of industrial architecture in a practical way, the deployment of possibilities expected of this spin-off practice, to exemplify the shortfalls of the standard topology and the scope that our revision proposes, and thus *inscribe its valid place*.

## THE CONCEPTUAL TRANSFORMATIONS IN INDUSTRIALISATION UP TO THE PROCESSES

In the evolution of the relationship between architecture and industry throughout the XX century, we can highlight four exceptional conceptual sections, for the purpose of the subsequent implementation of general critical theory. If the objective of this was to dissolve the closed structure of thought and the arts to enable heterogeneity, flexibility, otherness, participation and polysemy, it is advisable to discern how this scenario was reached in a discipline as rigid as industry.

The most relevant sections that prepare this spin-off are the next.<sup>3</sup> Firstly the evolution and crisis of the closed equation (shape + function + meaning) that has persisted throughout the history of the discipline and that has consigned a sustained evolution in the typologies, where there is an underlying metaphysical redoubt, due to concordance with what has been established. Secondly, the evolution and revision of the structural matrix of the discipline and its production, (structure + partitions + enclosures), which has internally implemented a redoubt of order, composition, aggregation, segregation and cataloguing. If the understanding of this adheres to a certain conventionalism, anthropomorphic ways are brought with it that introduce structural residue of traditional ways of doing and thinking. Thirdly, the conceptual approach to the work; as a sum of parts, as a whole that is deployed, or as sequence of successive decisions, based on unwritten laws that allow constant adaptation. And finally, we will see how architecture evolves from its spatialisation to the predomination of temporality, within the radical critical trend.

The context of this debate has been occurring since the late 1950s, reviewing the following three philosophical fronts transferred to architecture: It is exemplified in the Heidegger conference, *Construct, inhabit, think* of 1951, which was a turning point in the architectonic critical reflection, from its existentialist change of direction. In 1957, Gaston Bachelard wrote *The poetics of space*, where he went over the strongest images of spatial intimacy (topophilia). And Christian Norberg Schulz showed our discipline the phenomenological change of direction in its full



FIG. 2

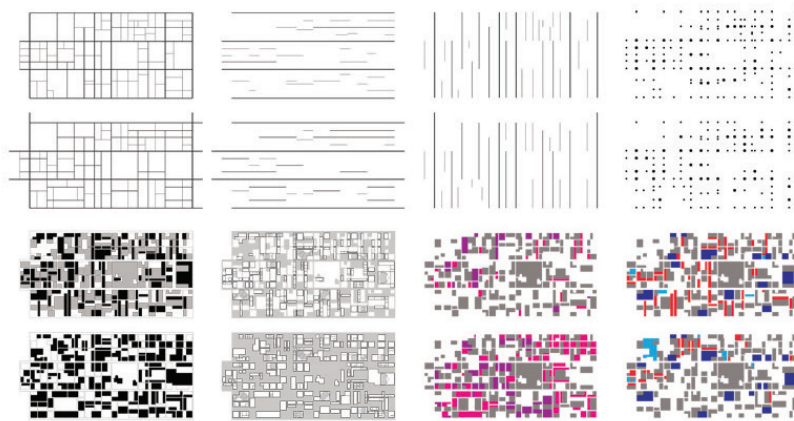


FIG. 3

través de la *operatividad*. Ejemplifica este tránsito el paso del *mat-building* rígido, a planteamientos dinámicos, orgánicos, adaptables, heterónomos, pero estructurales (FIG. 2).

Le sigue la *globalización industrial* de sistemas abiertos.<sup>8</sup> La industria promovió sistemas con coordinación dimensional para intercambiar componentes.<sup>9</sup> Se sustituyó la importancia de la patente cerrada por la universalidad del nudo o enlace, o por la coordinación en el montaje de elementos menores,<sup>10</sup> considerando las demás variables adaptables, hasta alcanzar paulatinamente la homologación entre sistema y proceso abierto,<sup>11</sup> o sistema de sistemas. Podemos percibirlo como el final de la espacialización y el inicio de la temporalidad, dado que la anterior era sustancialmente estable y esta dinámica, cambiante y transformativa. Sintetizamos este momento como de las partes al todo, desorden ordenado, o *orden en lo pequeño y desorden de conjunto* (organismos que aceptan la heterogeneidad, la intercambiabilidad, otras experiencias, la imprevisibilidad, la volatilidad y la mirada dialéctica) (FIG. 3).

El protagonismo del autor se modifica, recuperando el concepto de *obra de arte total* (*Gesamtkunstwerk*),<sup>12</sup> pasando a ser un coordinador, posibilitador, gestor e instructor en la construcción de espacios, desde la sistémica. En tal contexto surgió la última transformación, la de sistemas implementados sobre sistemas de redes, la propiamente de Procesos. La *teoría de redes*, parte del uso de componentes *activos* (no fijos), coordinados con tales infraestructuras que son las que responden a una estructura organizativa, pero libres en disposición e intercambiables. Puede asumir diversos requerimientos la matriz (estructura, particiones, cerramientos), que se identifica como *fronteras*. Cuestión soportada por la tendencia hacia la *polifuncionalidad* y *equipotencialidad*<sup>13</sup> de la mayor parte de las investigaciones espaciales. Se sustentaban estas transformaciones en la participación activa del sujeto a lo largo del tiempo de vida útil de la edificación (voluntad de acción sucesiva), y con ello la implementación sucesiva de su propia experiencia. Aquella tendencia, puso en evidencia la ecuación cerrada finisecular que la modernidad pretendía impugnar (forma+ función+ significado). Los textos de Peter Eisenman<sup>14</sup> y J. Derrida,<sup>15</sup> certificaron la disolución de aquellas ecuaciones.<sup>16</sup> Tal escenario supuso adentrar la arquitectura e industria en los sistemas abiertos (como el texto y lenguaje), dentro de la *teoría de procesos*<sup>17</sup> descrita por la teoría crítica, a través de la homologación con el *modus operandi* de la *obra abierta*. Es así como se evoluciona de estructura a sistema, a sistema de sistemas y procesos.

Los *Procesos* (formulación de *devenir constante de la obra* expuesto por T. Adorno en su *Teoría estética* de 1970, desde la *experiencia constante*)

dimension.<sup>4</sup> Based on the sensitive experience of the architectonic action and the hermeneutic capacity that the subject provides, when referencing its interpretation with its vital experience and the images of consciousness. Despite the hermeneutics, although poetics were a unique sense, as opposed to the reiterative *open work*<sup>5</sup> that is proposed from more radical critical theory. Van Eyck summarises that architecture as, *unity in diversity, diversity in unity*. (FIG. 1)

It was then when the industry assumed design based on the creation of technical-structural blocks called *supports*.<sup>6</sup> This proposal favoured the incorporation into the process of complementary units and blocks: *divisible units*<sup>7</sup> of service, complementary, multi-functional compact, humid or technical nuclei, linked by operativity. This transit exemplifies the passage from rigid *mat-building* to dynamic considerations, organic, adaptable, heteronomic, but structural (FIG. 2).

This is followed by the *industrial globalisation* of open systems.<sup>8</sup> Industry promoted systems with dimensional coordination to interchange components.<sup>9</sup> The significance of the closed patent was replaced by the universality of the node or link, or by the coordination in the assembly of minor elements,<sup>10</sup> considering the other adaptable variables, until recognition between the system and the open process,<sup>11</sup> or system of systems is gradually reached. We can perceive this as the end of spatialisation and the start of temporality, because the former was substantially stable and is dynamic, changing and transformational. We synthesise this moment as; from the parts to the whole, organised disorder, or *order in the little things and disorder as a whole* (organisms that accept heterogeneity, interchangeability, other experiences, unpredictability, volatility and the dialectical vision) (FIG. 3).

The protagonism of the author is modified, recovering the concept of *complete work of art* (*Gesamtkunstwerk*),<sup>12</sup> becoming a coordinator, enabler, manager and instructor in the construction of spaces, from the systemic. In that context the last transformation occurred; that of systems implemented over network systems, that of Processes. Network theory stems from the use of *active* (non-fixed) components, coordinated with such infrastructure that mean they respond to an organisational structure, but that have a free layout and can be interchanged. The matrix can assume various requirements (structure, partitions, enclosures) that are identified as *borders*. A question supported by the trend toward the *multi-functionality* and *equipotentiality*<sup>13</sup> of the majority of spatial research. These transformations are based on the active participation of the subjects over the course of the useful life of the building (intention of successive action) and, consequently, the subsequent implementation of their own experience. This tendency provides evidence of

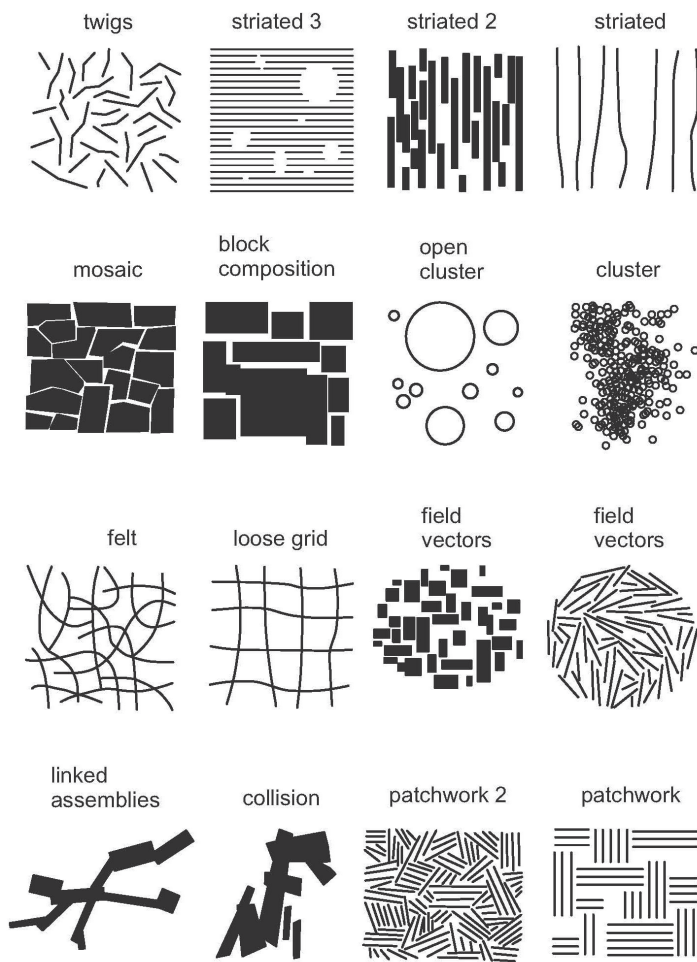


FIG. 4

surgen tanto en la teoría crítica como en su escisión radical. Estos introdujeron un nuevo sesgo socio-cultural en la teoría de sistemas que descartó definitivamente la autorreferencia y autodeterminación<sup>18</sup> (o falsa autonomía) proyectual precedente. Pero con dos posiciones diferentes sustentadas en: la reducción de sentido, la distinción entre sujeto y superhombre (consciente e inconsciente) y la apuesta estratégica. Términos que estructuran el debate de la *metafísica de la presencia*.

En la primera posición, se sigue qué, conforme la fenomenología husserliana se opera una *reducción al sentido* cuyo espacio es la conciencia intencionalmente constituida, o como en Heidegger, se trata de una identidad entre ser y sentido. El hombre es visto como grado máximo de perfección,<sup>19</sup> o *fin como finalidad*. La estrategia se centra en lo exótico, extraño y diferente. En el estructuralismo se traduce en una reducción del sentido que lo remite a una combinación de elementos formales carentes de sentido aisladamente tomados, pero cuya sintaxis constituye el elemento natural del sentido. Su traducción arquitectónica la muestra Stan Allen, en su texto *Del objeto al campo...* "de la unidad a la multiplicidad, de los individuos a los colectivos, de los objetos a los campos. [...] hablar de "condiciones de campo" implica aquí la aceptación de lo real en todo su desorden e incertidumbre"<sup>20</sup> (FIG. 4).

Y la segunda posición, la reducción de sentido remite a la total radicalidad, oponiendo sistema a estructura, y excediéndolo: superación del sentido,

the closed turn of the century equation that modernity aimed to contest (shape + function + meaning). The texts by Peter Eisenman<sup>14</sup> and J. Derrida<sup>15</sup> certified the dissolution of those equations.<sup>16</sup> Such a scenario meant going deeper into architecture and industry in open systems (such as text and language), within the *process theory*<sup>17</sup> described by critical theory, through mirroring the modus operandi of *open work*. This is how it evolved from structure to system, to system of systems and processes.

The *Processes* (a formulation of *constant evolution of the work* put forth by T. Adorno in his *Aesthetic theory* of 1970, from *the constant experience*) come up in both critical theory and its radical spin-off. These introduced a new socio-cultural bias into the theory of systems that definitively ruled out the preceding self-reference and self-determination<sup>18</sup> (or false autonomy) of projects. However there were two different positions based on: the reduction of sense, the distinction between subject and superman (conscious and unconscious) and the strategic commitment. Terms that structure the debate of the "metaphysics of presence".

Firstly, it follows that, according to Husserlian phenomenology there is a *reduction to sense* whose space is the intentionally constituted consciousness, or as in Heidegger, it is an identity between being and feeling. Man is seen as the maximum degree of perfection,<sup>19</sup> or *the end as the aim*. The strategy focuses on the exotic, strange and different. In structuralism this translates into a decrease in the sense that is transferred to a combination of elements of shape that lack sense when taken in isolation, but whose syntax is the natural component of the sense. Its architectonic translation is shown by Allen Stad, in his text *From Object to Field...* "from the unit to multiplicity, from the individuals to the collective, from objects to fields. [...] speaking of "field conditions" here entails acceptance of what is real in all its disorder and uncertainty"<sup>20</sup> (FIG. 4).

Secondly, the reduction of sense refers to complete radicality, opposing system and structure, and exceeding it: superseding the sense, through its opposite, meaninglessness, inherent in experience at the limit.<sup>21</sup> Man is seen as a break from its previous interpretation, or *end as completion*: "coming from itself, it is externalised and surprised by what is temporarily independent to then meet again, more finished and complete."<sup>22</sup> With respect to the strategy, the radical undermining can only come from the outside.<sup>23</sup> The system translates the transgressions into *false starts*, against which we can only interiorise what *is beyond us*<sup>24</sup>, and search for our own path. Appealing to depth when faced with the abyss; *here the difference between the end and closure is elucidated*.<sup>25</sup> Founding the notions of: circular causality, self-organisation and uncertainty. From these we infer differential processes that surpass the systemic, beyond the false starts, which will embody the superstructure.

In short, from a conceptual perspective, these characteristics shifted in process architecture –within the course of industrial evolution– lead us to the following concepts; the gradual incorporation of *otherness*, in its ethical, political and ethical-political perspective;<sup>26</sup> inclusion of *participation*, in both its determining of formation, the successive variation, the physical or conceptual alteration that opens sense, not repertoriality. Thus providing a greater amplitude to the concept of *collaboration* of the receiver in the interpretation of the work, even reaching its *end*. And finally, certain mirroring between open work and open system, that leads to the disagreement between the line provided by critical theory and its radical spin-off, postmetaphysics. And, consequently, two branches; dialectics and what exceeds the difference (Levinas, Lefebvre, Derrida, Sola Morales, Liotard and Deleuze provide definitions of this), as the base that articulates the possibility of other conceptual interpretations, from the complete otherness that leads to another dimension: the acceptance of other logics of sense, such as the *supplementary*, aiming to discern what else is to come (the graft), something unexpected and indiscernible that is added to the *contraband*.

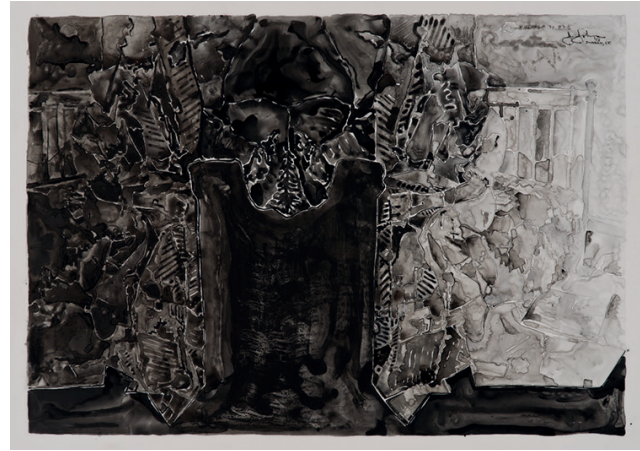


FIG. 5

por lo otro de él, el sinsentido, propio de la experiencia límite.<sup>21</sup> El hombre es visto como ruptura con su lectura anterior, o *fin como finalización*: "saliendo de sí, se exterioriza y extraña en lo pasajero ajeno para así reencontrarse de manera más acabada y completa."<sup>22</sup> Respecto de la estrategia, el socavamiento radical solo puede venir del exterior.<sup>23</sup> El sistema traduce las transgresiones en *falsas salidas*, frente a ello solo cabe interiorizar lo que la *desborda*,<sup>24</sup> y buscar un camino propio. Apelando a la profundidad frente a abismo; *ahí se dilucida la diferencia entre fin y clausura*.<sup>25</sup> Fundando las nociones de: causalidad circular, de auto-organización y de indeterminación. De ello inferimos unos Procesos diferenciales que superen la sistémica, más allá de las falsas salidas, que encarnará el superestructuralismo.

Resumiendo, desde una perspectiva conceptual, estas características trasladadas en la *arquitectura de procesos* –dentro del curso de la evolución industrial– nos conducen a los siguientes conceptos; incorporación paulatina de la *alteridad*, en su perspectiva ética, política y ético-política;<sup>26</sup> inclusión de la *participación*, tanto en su modalidad decisoria de la conformación, la variación sucesiva, la alteración física o la conceptual que apertura sentido, que no repertorialidad. Dando así una mayor amplitud al concepto de *colaboración del receptor* en la interpretación de la obra, llegando incluso a su *acabamiento*. Y finalmente, cierta *homologación entre obra abierta y sistema abierto*, que conduce a la disensión entre la línea que aporta la teoría crítica y su escisión radical, la postmetafísica. Y con ello dos vías; la dialéctica y la que excede la *diferencia* (Levinas, Lefebvre, Derrida, Sola Morales, Liotard, Deleuze, aportan definiciones de ello), como base articuladora de la posibilidad de otras interpretaciones conceptuales, desde la total alteridad que conduce a otra dimensión: la aceptación de otras lógicas de sentido, como lo *suplementario*, encaminado a discernir lo otro por venir (el injerto), algo inesperado e indiscernible que se suma de *contrabando*.

#### TOPOLOGÍA REVISADA DEL TRÁNSITO DEL ESTRUCTURALISMO AL POST-ESTRUCTURALISMO

Estas variables se van consolidando en el tránsito desde el estructuralismo al post-estructuralismo en la década de los 70 y 80 del s. XX; circulación que condujo a la simultánea división entre la corriente *postmodernista*<sup>27</sup> y la *modernidad crítica*, donde se asienta la arquitectura que denominamos de *procesos*, en tanto sistema abierto de sistemas abiertos, pero con matices. En el primer tránsito hacia el postestructuralismo, se aprecia –desde la perspectiva industrial– dos mutaciones; La primera entiende la parte de la industria de transformación (que no la suministradora de materia prima),

#### REVISED TOPOLOGY OF THE TRANSITION FROM STRUCTURALISM TO POSTSTRUCTURALISM

These variables have been being consolidated in the transition from structuralism to poststructuralism in the 1970s and 80s; circulation that led to the simultaneous division between the *postmodernist*<sup>27</sup> current and *critical modernity*, where we find the architecture called *process*, in both open and closed systems, but with nuances. In the first transition towards poststructuralism, from an industrial perspective two mutations can be seen; the first one covering the part of the processing industry (not the supplier of raw material), its *service* role in pursuit of experience, devoting itself to the type of phenomenological experience that founded *repertoriality*; and the second one, understanding that this is the medium for effectively expressing the cultural ideology within the polycontextuality (multitude of logics of sense), and the non-existence of a centre, and not the pure relativism exercised in postmodernism. Both understand the *open system*, but with differentiating nuances. The first is self-referencing, and the second orientation does so from play,<sup>28</sup> randomness, experiential, the specific but mutated situations, strength and energy, as well as the interaction between the user and the work, which reveals the significance and extracts its diverse ideology inscribed (FIG. 5).

Thus, two branches arise within the polycontextuality, which distinguish: firstly, the closest line to the postmodern assumes the iconographic and symbolic value; commitment to the logic derivative from the *apparent* existence of multiple centres, but focusing on a certain centre linked to a magnified past, of shape or inoculated tales, which tend toward identity at the expense of the autonomy of the subject. Secondly, the new reflective and critical modernity assumes the challenge of those bases and emphasises what is significant or the confirmation of a multitude of possible equipotential centres, as well as the autonomy of the subject, without preconditioning the readings of the work, without appealing to the chance or inferred revelation of the spectators, but only anticipating a *field of possibilities*. It is open to other aesthetic and intellectual experiences; it accepts transversality, it is unpredictable, volatile and has a dialectic vision, assuming the moral prevalence and the subjective transformation. Along these lines, the term *process* is the response to overcoming the dualities or antinomies, subject-object, interior-exterior, open-closed, depth-figure, etc., that inoculate all the preceding conceptual deployments. It is effective in practical reason and moves in both the *hermeneutics of the unwritten*, indicated by Schiller,<sup>29</sup> and in the polysemy what is written<sup>30</sup> (repetition). Only

su papel como *servicio* en pos de la experiencia –consagrándose al tipo de experiencia fenomenológica que funda la *repertorialidad*–; y la segunda, entiende que este es el medio para exponer eficazmente su ideología cultural dentro de la poli-contextualidad (multitud de lógicas de sentido), y la inexistencia de un centro, que no el puro relativismo ejercitado en el postmodernismo. Ambos entienden el *sistema abierto*, pero con matices diferenciales. La primera de manera autoreferente, y la segunda orientación lo hace desde el juego,<sup>28</sup> la aleatoriedad, la vivencia, las situaciones concretas pero mutantes, la fuerza y energía, así como la interacción entre usuario y obra, lo que revela la significación y sonsaca su diversa ideología inscrita (FIG. 5).

Así, surgen dos bifurcaciones dentro de la poli-contextualidad, que distinguen: en primer lugar la línea más próxima a la postmoderna asume el valor iconográfico y simbólico; apuesta por la lógica derivada de la existencia *aparente* de múltiples centros, pero focaliza un cierto centro enlazado en un pasado magnificado, formal o de relatos inoculados, que tiende a la identidad a costa de la autonomía del sujeto. En segundo lugar, la nueva modernidad reflexiva y crítica, asume la impugnación de aquellas bases y apuesta por el significante o, la afirmación de multitud de posibles centros equipotenciales, así como la autonomía del sujeto, sin precondicionar las lecturas de la obra, sin apelar a la revelación casual o inferida del espectador, sino que tan solo prevén un *campo de posibilidades*. Está abierta a otras experiencias estéticas e intelectivas; acepta la transversalidad, resulta imprevisible, volátil y de mirada dialéctica, asumiendo la prevalencia moral y la transformación subjetiva. En esta línea, el término *proceso* es la respuesta a la superación de las dualidades o antinomias, sujeto-objeto, interior-exterior, abierto-cerrado, fondo-figura, etc., que inoculan todos los despliegues conceptuales precedentes. Es eficaz en la razón práctica y se mueve tanto en la *hermenéutica de lo no escrito*, que señalara Schiller,<sup>29</sup> como en la polisemia de lo escrito<sup>30</sup> (repetición). Solo la modernidad crítica es capaz de conjugar aquella alteridad en toda su extensión.

Partiendo de la misma pretensión de superación del estructuralismo, el postmodernismo se queda en su órbita conceptual, en solo un simulacro de la nueva modernidad, más ajustada a la actitud crítica (y deconstructiva), la topología rizomática o el pliegue. Pero dentro de los *procesos* se dan dos orientaciones: Derrida aclara las matizaciones de esta última escisión.<sup>31</sup> Considera el autor que la definición de obra abierta (a la que se homologan los sistemas abiertos) es una condición necesaria, pero no suficiente. Es *necesaria* porque requiere la implicación, participación y significación del sujeto social o receptor, que en su interacción con la obra despliegan los significados llevándolos a su mundo de la vida y en ello se constituyen estos en actores-colaboradores, necesarios. Este alcance de la alteridad está sometido a restricciones, pues siempre persiste cierta presencia del autor (su personalidad) y la restricción temática del orden de lo social (una visión contextual); donde se limita la cooperación del receptor en su constitución como tal sujeto social. En otras palabras, que persiste la firma, o *mal de identidad*, en el que cae el postmodernismo. Pero al que también sucumbe cierta línea de la modernidad crítica, conduciendo al super-estructuralismo.

La *suficiencia* proviene de otro orden, *un más allá de la obra abierta* que dirá Derrida: la obra es *acogida*, un simplemente *ven*, *no contiene firma* y *no se decanta*; es tan solo una *partitura*. Y añade: "si existe obra, significa, que el análisis de todas las circunstancias solo sirvió, para hacer sitio en un lugar absolutamente indeterminado (lo OTRO por venir), a algo que es a la vez inútil, suplementario e irreductible, finalmente, a esas condiciones." Que reitera de una manera más sutil, denominando *obra como partitura* y que define como, "(la obra) tiene oportunidades en la medida en que se mueva y que logre transformarse, en que no sea inmediatamente reconocida,[...], y que surja de contrabando."<sup>32</sup> En esto reside la *différance*; mientras los postmodernos y super-estructuralistas ven la diversidad desde *la ley de*

critical modernity is capable of conjugating that otherness throughout its extension.

Starting with the same desire to supersede structuralism, postmodernism remains in its conceptual orbit, in a mere simulation of the new modernity, closer to the critical (and deconstructive) attitude, rhizomatic topology or folding. But within the *processes* there are two orientations: Derrida clarifies the nuances of this last spin-off.<sup>31</sup> The author considers the definition of open work (on which open systems are mirrored) a necessary condition, but not sufficient. It is necessary because it requires the implication, participation and meaning of the social or receiving subject, that in its interaction with the work deploys the meanings, taking them to its world of life and there constituting them in the necessary actors-collaborators. This scope of otherness is subject to restrictions, as there is always a certain presence of the author (their personality) and the thematic restriction of the social order (a contextual vision); where the collaboration of the receiver is limited in its constitution as that social subject. In other words, the signature remains, or *identity crisis*, in which postmodernism falls, but also succumbs to certain lines of critical modernity, leading to superstructuralism.

Sufficiency comes from another order, *beyond open work* as Derrida would say: the work is *accepted*, a simple *look*, it *does not have a signature* and *does not choose*; it is merely a *score*. And he adds, "if there is work, it means that the analysis of all the circumstances only served to make space in an absolutely undetermined place (the OTHER still to come), for something that is at the same time useless, supplementary and unyielding, finally, to those conditions." What he reiterates in a more subtle way, called *work as a score* and defines as, "(the work) it has opportunities insofar as it moves and manages to transform itself, in which it is not immediately recognised.[...], and that arises from contraband."<sup>32</sup> There lies the *différance*; while the postmodernists and superstructuralists see diversity from *the law of composition and the rules of the game*, anchored in the present temporality leading to the repertoriality, radical critical theory considers hiding the law and the rules. Not due to mere concealment or secret, but a *lack of dedication to the present, even at the risk of being lost*.<sup>33</sup> The only way to combine a future time. Nuances that Bernard Tschumi notes in his compilation *Red is not a color*, without reaching the bias of sufficiency (FIG. 6).

Theoretical conclusion: in *process* architecture, two ways of implementing critical theory must be distinguished: the superstructuralism that does not exceed the system of systems and the postmetaphysical line, which is exceeded by a hermeneutic beyond. From here a subsequent review is derived; the architecture currently expressed cartographically for the most part belongs to the first order, despite its generalist consignment to the second.

#### STRATEGY OF PROCESSES IN A INDUSTRIALISED ORGANISATION

From the above we conclude that the complete deployment of open work is applied in two ways; the dialectics centred on sense and from the interpretation of the radical critical theory focused on the significant, that requires two additional movements: difference and difference. The difference arises in the sequence of the repetition-iteration relationship, and the difference in the successive relationship after the emergence of the difference, shown from the repetition-identity. The first provides the necessary condition, and the second the sufficient condition, according to Derrida.

The solution of the study project tests the updated definition of a *process architecture* conjugated as art, understanding that this symbiosis cancels the identity pretensions typical of its functions and responds to the postmetaphysical order. Because, in the schematics of the industry, the particular element is lost in the universal. Or citing T. Adorno, because (for him) it is unthinkable that "the experience of the thing may constitute an

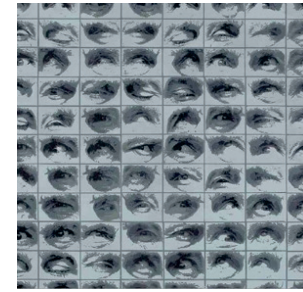
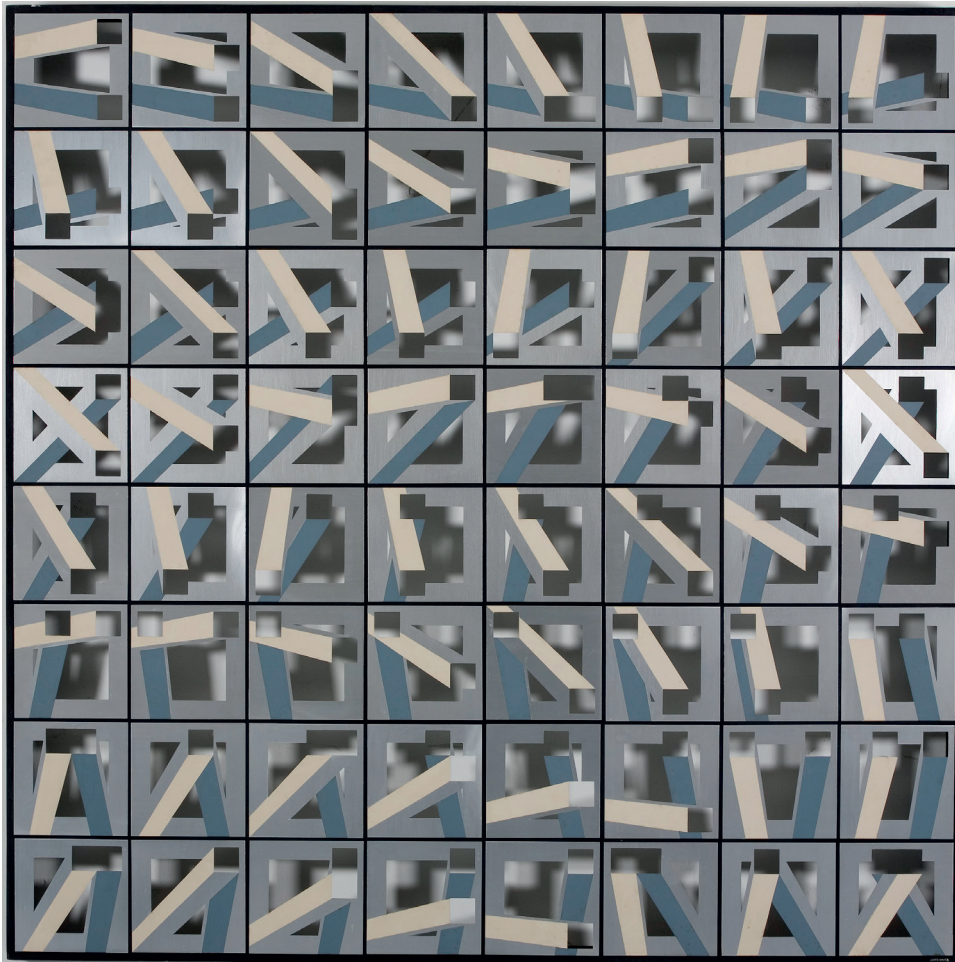


FIG. 6

su composición y la regla del juego, anclados en la temporalidad presente conducente a la repertorialidad, la teoría crítica radical plantea ocultar la ley y la regla. No por mera ocultación o secreto, sino por falta de entrega en el presente, aún a riesgo de perderse<sup>33</sup>. Única manera de conjugar un tiempo futuro. Matices que Bernard Tschumi, registra en su recopilatorio *Red is not a color*, sin llegar a alcanzar el sesgo de la suficiencia (FIG. 6).

Conclusión teórica: en la arquitectura de procesos se deben distinguir dos modalidades de implementación de la teoría crítica: el super-estructuralismo que no excede el sistema de sistemas y la línea postmetafísica, que lo rebasa en un más allá hermenéutico. De aquí se deriva una posterior revisión; la arquitectura expresada cartográficamente en la actualidad, pertenece mayoritariamente al primer orden, a pesar de su consignación generalista en el segundo.

#### ESTRATEGIAS DE PROCESOS EN UN ORGANISMO INDUSTRIALIZADO

De lo anterior concluimos que el completo despliegue de la obra abierta se aplica de dos maneras; la dialéctica centrada en el sentido y desde la lectura de la teoría crítica radical centrada en el significante, que requiere dos movimientos adicionales; diferencia y diferimiento (*difference* y *differance*). La diferencia surge en la secuencia de la relación repetición-iteración, y el diferimiento en la relación sucesiva tras la aparición de la diferencia, mostrada desde la repetición-identidad. El primero da la condición necesaria, y el segundo la condición suficiente, según Derrida.

independent experience. The limits between reality and image are erased from the consciousness<sup>34</sup>. Where art is not interchangeable, architecture functions as a *critical consciousness of the interchangeable*, while open work (authentic according to Adorno) give us the dialectic elements to be able to create their own understanding.

*Aim:* construction of an educational centre articulating the multiple programme in various interlinked blocks, that can be interchanged and reorganised, providing growth as an organism and deploying their own organisational rules, as autopoietic systems<sup>35</sup>. With a hidden, random framework of rules, the work anticipates the articulation of the composed multiple systemic; constituted by solid plates with a variable metric in terms of width and height, composed of in a woven grid that constitute the *score*. Mesh with gaps of 45, 90, 120 cm for the general composition. Constant thickness of 12 cm except when the place is taller than 4.5 m, where it is 20 cm. Within a grid with a metric of 30 cm, 45 cm, superimposed and off-set, but they are never visible and consequently alterable.

The composition grids are constituted on the network of solutions and specific responses, for nodes, meeting points between borders and parts. The project anticipates layouts of technical and service networks in a ring, around the axis of the corridors, which allows the complete alteration of the parts, their transformation and growth. From of the implicit order, explicit disorder is introduced. This comprises the paradoxes

La solución del proyecto de estudio ensaya la definición actualizada de una *arquitectura de procesos* conjugada como el arte, por entender que esta simbiosis anula las pretensiones identitarias propias de su funcionalidad y da respuesta al orden postmetafísico. Porque –en el esquematismo de la industria– el elemento particular se pierde en lo universal. O citando a T. Adorno, porque resulta (para él) impensable que “la experiencia de la cosa pueda constituirse en una experiencia independiente. Los límites entre realidad e imagen son borrados de la conciencia.<sup>34</sup> Siendo que el arte no es intercambiable, la arquitectura funciona como *conciencia crítica de lo intercambiable*, en tanto, las obras abiertas (auténticas cita Adorno) nos dan los elementos dialécticos para poder realizar su propia comprensión.

*Objeto*: construcción de un centro educativo articulando el programa múltiple en varios bloques entrelazados, intercambiables, re-organizables, facultando el crecimiento como un organismo y desplegando sus propias reglas organizativas, como los sistemas autopoieticos.<sup>35</sup> La obra prevé mediante un marco de reglas oculto y aleatorio que se articule la sistémica múltiple compuesta; constituida por placas maciza de métrica variable tanto en ancho como en altura que se componen en un entramado reticular que constituye la *partitura*. Malla de anchos 45, 90, 120 cm para la composición general. Espesor constante de 12 cm salvo cuando la placa dispone de más de 4,5 m de altura, que pasa a 20 cm. Dentro de unas retículas de métrica de 30 cm, 45 cm, superpuestas que se desplazan, pero que nunca son visibles y por ello alterables.

Las retículas de composición se constituyen en la red de soluciones y respuestas concretas, para nudos, encuentros entre fronteras y despieces. El proyecto prevé unos trazados de redes de servicio y técnicas en anillo, por el eje de los corredores, que permite la alteración completa de las piezas, su transformación y crecimiento. A partir del orden implícito se presenta el desorden explícito. Esto conforma las paradojas que permiten dialécticamente la superación de las tradicionales antinomias, y que en su reiteración-oposición en todos los bloques posibles y adaptaciones volumétricas, no hace sino *excederse*. Tal exceso o iteración conduce al surgimiento de la diferencia y a partir de ello la repetición-identidad, a la construcción de la *differance* derridiana. Sintetizamos así el decurso de las dialécticas hacia; repetición-iteración, diferencia, repetición-identidad. Veamos las estrategias:

Dialéctica homogeneidad-heterogeneidad. Una aparente homogeneidad formal y material en su lectura de conjunto y de paisaje interior, desde una realidad claramente heterogénea de sus detalles, disposiciones, combinaciones y superposiciones. Que permite generar un organismo vivo, que puede crecer en nº de bloques, alturas o geometrías (FIG. 7).

Dialéctica identidad-autonomía. Una aparente identidad del conjunto que permite entenderlo como sujeto a reglas y leyes muy estrictas, pero que al trabajarse cada espacio desde la autonomía específica de las partes que lo integran, deviene en diversidad; ya sea edificio, volumen, cuerpo de uso o detalle concreto. Donde los pasos, accesos y conexiones, pueden subvertir el orden de la circulación, las relaciones y los usos específicos de cada bloque en una futura alteración.

Dialéctica lleno-vacío. Este juego aparentemente homogeneizado pero sujeto a proporciones de equivalencia, sin embargo se aprecia de manera desigual como exterioridad y en la relación interior-exterior; en función de la luz ambiente, el soleamiento variable a lo largo del día y la estación. En verano predomina la masa y en invierno predomina el vacío, iluminado desde el interior o por sus reflejos diurnos.

Dialéctica orden-desorden. Su juego o el aparente caos contenido, surgido de una retícula muy flexible, permite las innumerables adaptaciones dentro de la trama de todos los volúmenes y detalles, de cada particularidad. Permite la personalización. Ya sea para albergar espacio interior habitable o para albergar aire como ocurre con la doble

that allow the traditional antinomies to be dialectically superseded, and that in its reiteration-opposition in all the possible blocks and volumetric adaptations, only *go too far*. Such excess or iteration leads to the emergence of difference and from it the repetition-identity, to the construction of Derrida's *differance*. Thus we can synthesise the discourse of the dialectics toward; repetition-iteration, difference, repetition-identity. Let's look at the strategies:

The dialectics of homogeneity-heterogeneity: An apparent homogeneity in shape and material in its reading of the whole and interior landscape, from a heterogeneous clearly reality of its details, layout, combinations and superimpositions. This enables a live organism to be generated, that can grow in terms of number of blocks, height or geometry. (FIG. 7)

The dialectics of identity-autonomy. An apparent identity of the whole that enables it to be understood as subject to very strict rules and laws, but that when each space works from the specific autonomy of the parts that comprise it, it becomes diversity; whether building, volume, body of use or specific details. Where the steps, access and connections can subvert the order of the circulation, relationships and specific uses of each block in a future alteration.

The dialectics of full-void. This homogenised apparently game subject to proportions of equivalence, nevertheless appears irregular as exteriority and in the interior-exterior relationship; depending on the ambient light, the only variable throughout the day and season. In summer the mass predominates and in winter the void, lit from the interior or by its daytime reflections.

The dialectics of order-disorder. The play or the apparent chaos contained, emerging from a very flexible grid, enables the numerous adaptations within the framework of all the volumes and details, of each feature. It enables customisation. Whether to house interior habitable space or to accommodate air like with the double scale of the gym, in the meeting point area with the primary classroom block, in vestibules or halls.

The dialectics of vertical-horizontal. The grille shape of the exterior organisation thus enables a variety of solutions of superimposition; panels of the whole height; offset at the same lower metric and therefore continuity in intermediate vertices (only two panels can be overlaid); offset to the side, when the panel upper is smaller than the lower or vice versa; offset to the axis, etc. The combination of these three movements together with variation of parts constitute the hermeneutic plexus. Permitting any specific, interior adaptation of space. The individuality of the interior space is required in its specific conditions: use, shape, size, proportion, sequence, movement, character, at the exterior limit as a composite score. (FIG. 8)

The dialectics of object-context. The sum of the individualities, specific characterisations, functional or technical conditions, they are added or grouped without precondition, except the composition of the whole with regard to satisfying an implementation of landscape, scale and appropriation of the plot, in relation to the urban position of reference.

The dialectics of law-not law; The result, through its conduct, can seem structuralist, as there are various meshes or matrices that regulate it all, and it is subject to specific rules that code it; meshes are off-set like the seismology of Eisenman. Nevertheless, the mesh is a ruse, a mask, as each specificity is treated individually. It is not a complete solution for the parts, but for the parts regulated to the disordered whole.

The successive *participation* of the subjects in this project is constant; both physics and imaginary hermeneutics. Moving from collaborator to pseudoauthor upon completion. Also toward the future; in its growth, expansion, addition of new functions, or recompositions of possible programmes that the system of systems enables.

The *intersubjective relationships* (subject-objective) occur on four levels:

A) Direct, due to perception of what is reiterated, its chaotic layout which



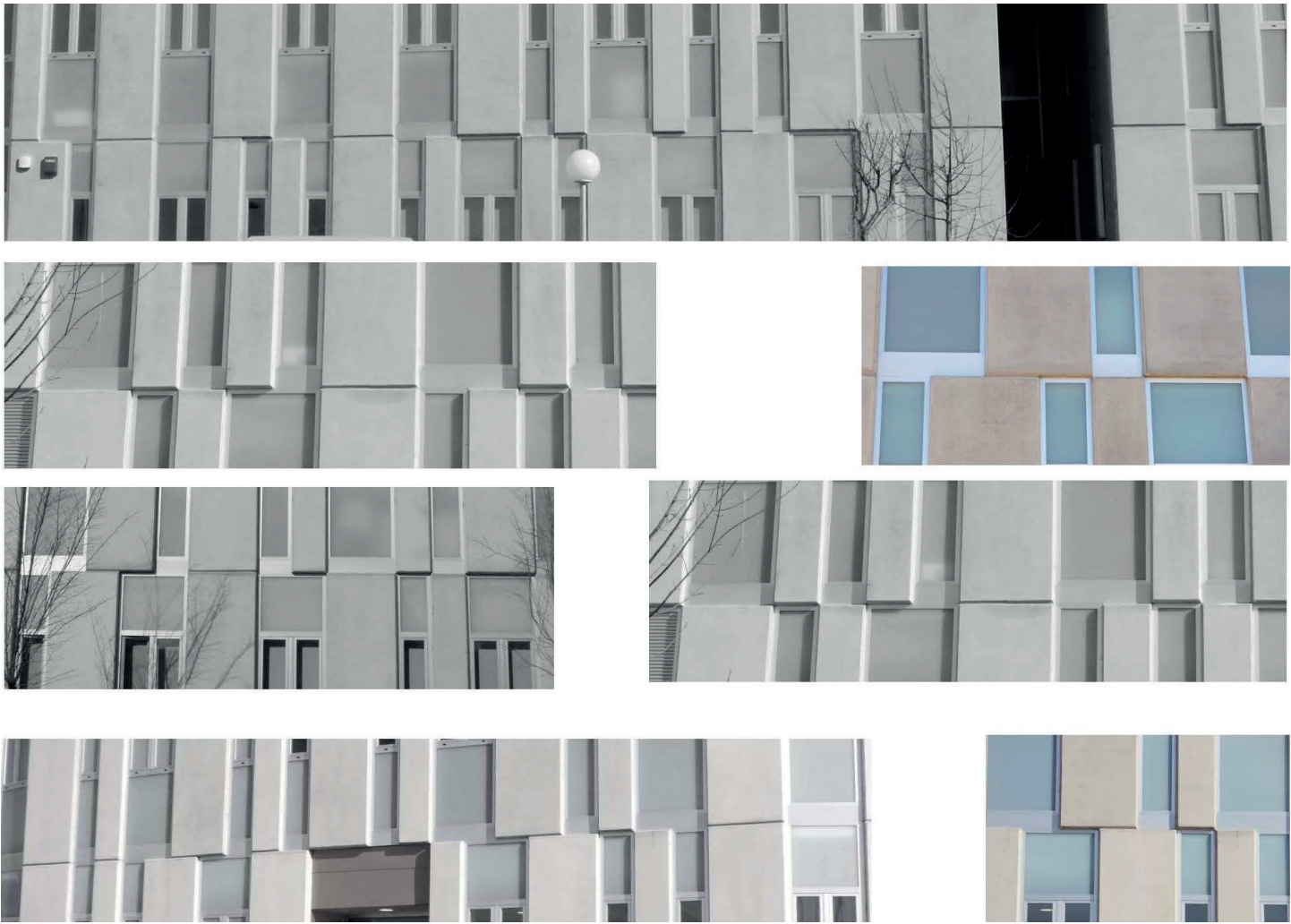


FIG. 7

escala del gimnasio, en la zona de encuentro con el bloque de aula de primaria, en vestíbulos o halles.

Dialéctica vertical-horizontal. La parrilla formal de organización exterior admite así varias soluciones de superposición; panel de toda la altura; desplazamiento de la misma métrica inferior y por tanto continuidad en vértice intermedio (solo admite dos paneles superpuestos); desplazamiento a lado, cuando el panel superior es menor que el inferior o viceversa; desplazamiento a eje, etc. La combinatoria de estos tres movimientos junto a la variación de piezas constituye todo el plexo hermenéutico. Permitiendo cualquier adaptación espacial interior, específica. La individualidad del espacio interior viene precisada en sus condiciones específicas: uso, forma, tamaño, proporción, secuencia, movimiento, carácter, quedando el límite exterior como partitura compositiva (FIG. 8).

Dialéctica objeto-contexto. La suma de las individualidades, caracterizaciones específicas, condiciones funcionales o técnicas, se agregan o agrupan sin precondición, salvo la composición de conjunto en orden a satisfacer una implementación paisajística, de escala y apropiación de la parcela, en relación a la posición urbana de referencia.

Dialéctica ley-no ley. El resultado puede parecer en su proceder, estructuralista, dado que existen varias malla o matrices que lo regula todo, y está sujeto a reglas concretas que lo codifican; mallas desplazadas como

establishes an explicit order, but also due to perception of the differential that cancels the reiteration, mutating to iterability. B) Indirect, due to opposition of the other, conventional, established, unsaid but present, that forces it to be questioned. Also sensations arising from the action taken: circulating, using, moving, playing, etc. C) Inferred, as a result of the shift between the real experience and other experiences, or between the real images and other mirrored images. D) Supplementary, derived from the imaginary experience that links to the experience itself, that of the socio-cultural context and other references.

The *otherness* is presented generally in the conformation of a system that protects the other; the other that may be the customer, the user, the director, or other politician, that alters the resulting order, in which case, it will continue to be another ordered from disorder. But also in the individualisation of the solution of each space with the ability to mutate to another conformation, either geometric or use. The ethical otherness of responding according to what corresponds architectonically in each temporary case in terms of space, landscape, environment; it is *political*, because every response declares its individual content, in some way; and is ethical-political, because it does not precondition in every case, the definition is not closed and the system enables other adaptations, even other contexts or other logics. But the main *other* is the unknown; physically, intellectually



FIG. 9

la sismología de Eisenman. Sin embargo, la malla es un ardid, una máscara, dado que cada especificidad esta tratada individualmente. No es una solución del todo a las partes, sino de las partes reguladas al todo desordenado.

La *participación* sucesiva del sujeto en este proyecto es constante; tanto física como hermenéutica imaginaria. Pasando de colaborador, a seudo autor en su acabamiento. También hacia el futuro; en su crecimiento, ampliación, añadido de nuevas funciones, o recomposiciones de programas posibles que el sistema de sistemas permite.

Las *relaciones intersubjetivas* (sujeto-objeto) se dan en cuatro niveles; A) *Directa*, por percepción de lo reiterado, su disposición caótica que establece un orden explícito, pero también por percepción de lo diferencial que anula la reiteración, mutando a la iterabilidad. B) *Indirecta*, por oposición a lo otro, lo convencional, lo establecido, lo no dicho pero presente, que fuerza su cuestionamiento. También sensaciones derivadas de las acciones realizadas: circular, usar, desplazarse, jugar, etc. C) *Inferido*, derivadas del deslizamiento entre la experiencia real u otras experiencias, o entre las imágenes reales y otras homologables. D) *Suplementarias*, derivadas de la experiencia imaginaria que enlaza con la propia, la del contexto socio-cultural y otras referencias.

La *alteridad* se presenta de manera general en la conformación de un sistema que ampara lo otro; otro que puede ser el cliente, el usuario, el director, u otro político, que altere el orden resultante, en cuyo caso, seguirá siendo un otro ordenado desde el desorden. Pero también en la individualización de la solución de cada espacio con capacidad de mutar a otra conformación, tanto geométrica como de uso. La *alteridad ética* de responder conforme corresponde arquitectónicamente en cada caso temporal de forma espacial, paisajística, medio ambiental; es *política*, porque cada respuesta declara su contenido individualizado, de alguna forma; y es ético-política, porque no preconditiona en cada caso, no es cerrada la definición y el sistema permite otras adaptaciones, incluso a otros contextos u otras lógicas. Pero lo *otro* principal es lo desconocido; tanto de manera física, como intelectual o significativa. El proyecto es abierto a otras interpretaciones, propias de su misma disposición o añadidas como injertos por los usuarios, desde la perspectiva de su constitución como sujetos sociales.

La *descentralización* es evidente; la urdimbre es resultado de numerosas lógicas; la de usos, bloques, programas, enlaces, recorridos, accesos, hasta la de pasos cubiertos a comedor sin contacto entre distintas edades. En volumen; las alturas responden a la trama urbana; la escala a la conformación de un espacio ambiental propio. Su disposición, a la capacidad de crecimiento; sus vacíos, a la apertura del sistema a otras colonizaciones, que incluso se representan en el suelo como pavimentos diferenciales,



FIG. 8

or in significance. The project is open to other interpretations, inherent in its layout or added as grafts by the users, from the perspective of their constitution as social subjects.

The *decentralisation* is evident; the intrigue is the result of numerous logics; that of uses, blocks, programmes, links, routes, access, even the covered steps to the dining area with no contact between the various ages. In volume; the heights respond to the urban framework; the scale to the conformation of its own environmental space. Its layout, to the capacity for growth; its voids, to the opening of the system to other colonisations, which are even represented on the ground as different paving, advancing other volumetric scenarios. And in terms of composition, there are two apparently different, supplementary readings; the intrigue itself of the mesh and the setting of differential solids. The objects are just as relevant as the intermediate space, *between* (FIG. 9).

The above anticipates the typical experiment of an open system of systems (its necessary condition), but not Derrida's sufficiency; such sufficiency arises through the interaction of the subjects with the work, that this makes possible through its dialectics and the strategy of play of going around and living in, where they are confronted. To do this, we will verify its phenomenological and hermeneutic scope, while other *senses* can be seen; not those derived from its syntax, nor the intentional, nor those that lead to the order of the repertoriality, but rather those tied to the emergence of the *supplementary*; a transgression, a duplicate.

(a).- By its *definition*. Despite being an industrialised work, nevertheless it is not recognised first and foremost as such, as the parameters of that dialectic break; massiveness, little permeability, fenestration, primary details, simplicity in finishing, etc. Nevertheless, the existence of two materials for one single envelope (concrete panel and aluminium joinery), the solid parts and the gaps, has made it possible to develop an implementation without ties, without mortar. That recognises another syntax other than that anticipated, for convention. The interaction generates a perceptive paradox that opens an interrogation that is linked to the evaluation of the subject on the material, differential but equivalent; solid tearing, translucent tearing.

(b).- This opens another interrogation, that is only evacuated by entering and exiting. The link between this question with the personal (or contextual) discourse related to the same debates (enter-exit, outside-inside) is inevitable; they link a new society under way, new challenges against radical capitalism, multiculturalism, etc.

(c).- The *directionality*. Upon reconsidering is conceiving the project *inside to out* or *from outside to in*, until it is understood that both are

adelantando otros escenarios volumétricos. Y compositivamente surgen dos lecturas aparentemente distintas, pero suplementarias; la propia urdimbre de malla y el engarzado de sólidos diferenciales. Tan relevante son los objetos como el espacio intermedio, *entre* (FIG. 9).

Lo anterior prevé la experimentación propia de un sistema abierto de sistemas (su condición necesaria), pero no la suficiencia derridiana; tal *suficiencia* surge de la interacción del sujeto con la obra, que esta posibilita a través de sus dialécticas y la estrategia de juego de recorrerse y habitarse, donde se confrontan aquellas. Para ello comprobaremos su alcance fenomenológico y hermenéutico, en tanto da a ver otros *sentidos*; no los derivados de su sintaxis, ni los intencionales, tampoco aquellos que conducen al orden de la repertorialidad, sino los que se encadenan en la aparición de lo *suplementario*; una trasgresión, un duplicado.

(a).- Por su *definición*. A pesar de que se trata de una obra industrializada, sin embargo no se reconoce –prioritariamente– como tal, al quebrarse los parámetros de aquella dialéctica; masividad, escasa permeabilidad, fenestración, detalles primarios, sobriedad en acabados, etc. Sin embargo, la existencia de dos materias de envolvente únicas (panel hormigón y aluminio de carpintería), macizo y hueco, ha permitido desarrollar una implementación sin enlaces, a *hueso*. Ello reconoce otra sintaxis diferente a la esperada, por convencional. La interacción genera una paradoja perceptiva que abre una interrogación. Que enlaza con la valoración del sujeto sobre la materia, diferencial pero equivalente; rasgadura maciza, rasgadura traslucida.

(b).- Esto abre otra interrogación, que solo se evacua entrando y saliendo. El enlace de esta cuestión con los discursos personales (o contextuales) relativos a los mismos debates (entrar-salir, afuera-adentro) es inevitable; enlazan con una nueva sociedad en curso, nuevos retos frente al capitalismo radical, multiculturalidad, etc.

(c).- La *direccionalidad*. Al recapacitar si está concebido el proyecto de *dentro a fuera* o de *fuera a dentro*, hasta comprender que ambas son equivalentes y pertenecen al registro de la limitud. Lo cual genera –una vez más– la secuencia de comprobación y la parada a reflexionar, dado que ello impugna en cualquiera de las opciones, las antinomias tradicionales antes vistas; conduciendo a la disolución de los límites entre los términos opuestos.

(d).- La *composición* y lectura vertical en cada espacio interior, se contraponen con la horizontalidad paisajística del conjunto, en su agregación y en determinados detalles de acabado que dotan de contenido ritmado esta observación. Esta paradoja requiere comprender el dentro y el afuera como variables entrelazadas, pero disímiles; o no, dado que el cuerpo de vestuarios esta tratado con la escala del gimnasio y sus placas hacen de antepecho de un espacio exterior. Cuestiones contrapuestas a las variables convencionales de la arquitectura industrial, que tradicionalmente los sujetos observan, y que en sus detalles, la obra impugna. Como impugna que la envolvente del espacio cubierto sea de estructura metálica pero con el mismo orden formal-volumétrico (reglas) del resto, de esquinas curvadas. Recuperando así la figura vacía de origen (al terminar pareciendo una gasolinera, esta paradoja se potencia). Apertura el discurso lleno-vacío, anterior, desde otra perspectiva; en relación a compacidad-levedad. Pero también, rompe el orden de semejanza y similitud.

(e).- La *continuidad* exterior, deviene de tres factores; la escasa materia que lo conforma, la elección de tonalidad homogénea entre aluminio natural y hormigón gris; resolver la carpintería a haces intermedios sobre placa de 12 cm, es decir, con una texturización escasa de 6 cm, exterior, que presenta un desigual relieve según la incidencia solar cambiante. Y finalmente, la conectividad volumétrica, visual y de escala que la integración de paisaje prevé. Sin embargo la lectura interior, equivale a la *discontinuidad*, pues asemeja un soportal o atrio; debido a la potencia lumínica en relación al ritmo de las placas. Y porque tales placas van dobladas con un trasdosado interior que recoge la apertura de las ventanas (40 cm hoja) y muestran más

equivalent and belong to the record of the limit. This generates once more the sequence of verifying and stopping to reflect, as this challenges any of the options, the traditional antinomies seen before; leading to the dissolution of the limits between the opposing terms.

(d).- The composition and vertical reading in every interior space are contrasted with the landscape horizontality of the whole, in its aggregation and in certain details of the finish that give this observation a rhythmic content. This paradox requires an understanding of inside and out as variables that are interlinked, but dissimilar; or not, as the body of dressing rooms is treated with the scale of the gym and its plates act as a parapet of an exterior space. Questions contrasting the conventional variables of industrial architecture, that have traditionally been observed by the subjects, and that in its details, the work contests. In contest that the envelope of the covered space is a metal structure but with the same shape-volumetric order (rules) as the rest, with curved corners. Thus recovering the empty original figure (when it ends up looking like a petrol station, this paradox gains strength). Opening the previous full-void discourse, from another perspective; related to compactness-lightness. But it also breaks the order of similarity and resemblance.

(e).- The exterior *continuity* comes from three factors; what little material that comprises it, the selection of homogenous tones between natural aluminium and grey concrete; resolving the joinery with intermediate beams on plates of 12 cm, in other words, with little texture of 6 cm, exterior, that presents an uneven relief depending on how the changing sunlight hits it. And finally, the volumetric, visual and scale connectivity that the integration of the landscape anticipates. Despite the previous reading, it is equivalent to *discontinuity*, as it resembles an arcade or atrium; due to the power of the light related to the rhythm of the plates. And because these plates are folded with an inner layer that includes the opening of the windows (40 cm pane) and shows more depth, with larger jambs, which resemble a column. And finally because inside the space it is characterised with its specific uses, with staircases, handrails, rooms, furniture, and the dispersion of features on an apparently homogenous perimeter bearing in mind the heterogeneity.

This play revises the aphorism *plus c'est la même chose, plus ça change*.<sup>36</sup> These five paradoxical openings and its reception as a whole cause the *double bind*<sup>37</sup> and create the difference. They configure the necessary implication of the subjects in taking the position that results from the anxiety to establish the cause. As it does not entail order or mandate, but rather is a case of perception, the scenario falls on the side of conscious interrogation; which forces us to revise the pre-established or automated knowledge and experience, insoluble with this exposition. Such surveying is not established from one's own self-reference, drawn from a multiple exterior reality, but rather it is driven by the paradoxical variables. And that is linked to the personal reading of the things by the receiver, a stratum where the complexities of the mundane experience of the subjects nestle, which causes its link or slippage (Fig. 10).

This is where after the repetition-iteration, the difference may arise and that in its successive reflection in relation to the work, repetition-identity, makes it possible to inoculate the supplementary, to graft new meanings, leading to difference. Metaphor, metonymy, similarity, resemblance. The plates can be seen as subjects that comprise a complex social structure and that adapt to the multiple realities, in each case, without the need for homogenous tales or with the pretention of mirroring, that some people may relate to this socio-political discussion surrounding the *right to decide*. But also of the social and political representation, the very structure of implication in the representativeness, etc. but not only the social scope. Its translation to the limits of the economy brings us into collaborative, organic, exchange theories, that value other aspects different from those typical of



FIG. 10

profundidad, con mayor jambeado, lo cual ofrece o asemeja un columnado. Y finalmente porque dentro el espacio queda caracterizado con sus específicos usos, con escaleras, barandillas, estancias, mobiliario, y la dispersión de lo particular sobre un perímetro aparentemente homogéneo atiende la heterogeneidad.

Este juego revisa el aforismo *plus c'est la même chose, plus ça change*.<sup>36</sup> Estas cinco aperturas paradójales y su recepción conjunta, provocan el *double bind* y hacen surgir la diferencia.<sup>37</sup> Configuran la necesaria implicación del sujeto en la toma de posición que deviene del ansia de establecer la causación. Dado que no comporta orden o mandato, sino que se trata de percepción, el escenario recae en el lado de la interrogación consciente; lo cual obliga a revisar los conocimientos y experiencias preestablecidas o automatizadas, insolubles con esta exposición. Tal encuestación no se establece desde una autorreferencia propia, pues se sonsaca de una realidad exterior múltiple, sino que viene conducida por las variables paradójales. Y ello enlaza con la personal lectura de las cosas del receptor, estrato donde anidan las complejidades de la vivencia mundana del sujeto. Lo que provoca su enlace o deslizamiento (Fig. 10).

Aquí es donde tras la repetición-iteración, puede surgir la diferencia y que en su sucesiva reflexión en relación a la obra, repetición-identidad, permite inocular lo suplementario, injertando nuevos significados, conduciendo al diferimiento. *Metáforas, metonimias, semejanzas, similitudes*. Las placas pueden verse como sujetos que conforman una estructura social compleja y que se adaptan a las realidades múltiples, en cada caso, sin necesidad de relatos homogéneos o con pretensión de ser homologadores, que tal vez algunos pudieran poner en relación con la presente discusión socio-política en torno al *derecho a decidir*. Pero también de la representación social y política, la propia estructura de implicación en la representatividad, etc. Pero no solo de alcance social. Su traducción a los límites de la economía, nos introduce en

radical capitalism. It has also been interpreted as prison bars, which should make us think about the link to education. The reading can be made as a city within another city; the heterogeneous external city, resolved by the sum disconnected parts, without an organic character just an amalgam of shrillness, compared to a similarly diverse but human city, that develops contrasting values. In this case, the inside and out are violence and tranquillity, which remind us of the possible determination of a constitute order, while renewed by appreciation of other cultural values.

Practical conclusion: in the work analysed we highlight the difference between the implementation of critical theory and its spin-off, the radical or postmetaphysical line, that allows something unimaginable to be incorporated, contraband. Deconstruction is not a method, but an attitude of alertness against the metaphysics of the presence, founded in the radical otherness; a culture of possibilities that may, or may not, lead to seeing the difference. Thus we revise the dislocation between critical theory and architectonic practice in light of the object of *inscribing in its venue place*, the different positions that the writers mistakenly unite.

#### José Manuel Barrera Puigdollers

Bachelor of Architecture ETSA, 1988. Doctor of Architect in 1994. Professor of ETSA since 1989. Full Professor in 1998. Studies in Contemporary Philosophical Thought in 2010. Research lines in Industrialized architecture, processes and systems, cartography, diagrammatic and post-metaphysical currents. Doctoral thesis "Towards a process architecture." COACV Doctoral Thesis Prize in 1996. Proposed Research Prize for the Department of Housing and COACV, 1996. Mention European 1990; Competitions won: Spain Telephone, Warehouse Ship Cable, Puerto Valencia; IES Chavás 2003 and Extension 2009; IES Orriols 2004; IES Benicarló 2010. COMV (Official College of Doctors) 2008, for rehabilitation of Headquarters in Valencia; Rehabilitation Hotel Valencia Regional Exhibition, Paz 42, Valencia 1909-2007. Responsible for BIC rehabilitation, San Jerónimo de Cotalba. Director of the Architecture and Thought Research Group, since 2010

las teorías colaborativas, orgánicas, de intercambio, que ponen en valor otros aspectos diferentes a los propios del capitalismo radical. También se ha leído como barrotes de prisión, lo cual nos debería hacer reflexionar sobre el enlace con la educación. La lectura puede hacerse como una ciudad dentro de otra ciudad; la ciudad externa heterogénea, resuelta por suma de partes inconexas, sin carácter orgánico tan solo amalgama de estridencias, frente a una ciudad igualmente diversa pero humana, que desarrolla los valores contrarios. En este caso, el dentro y el afuera son la violencia y la tranquilidad, lo que nos recuerda la posible fijación de un orden constituido, en tanto renovado por apreciación de otros valores culturales.

Conclusión práctica: en la obra analizada destacamos la diferencia entre la implantación de la teoría crítica y su escisión, la línea radical o postmetafísica, que permite incorporar algo insospechado, de contrabando. La deconstrucción no es un método, sino una actitud de alerta frente a la metafísica de la presencia, fundada en la alteridad radical; una siembra de posibilidades que puede, o no, dar a ver el diferimiento. De esta manera revisamos aquella dislocación entre teoría crítica y práctica arquitectónica atendiendo el objeto de *inscribir en su lugar válido*, las distintas posiciones que los tratadistas, añan equívocamente.

#### José Manuel Barrera Puigdollers

Licenciado en Arquitectura ETSA, 1988. Doctor Arquitecto en 1994. Profesor de la ETSA desde 1989. Profesor Titular en 1998. Estudios en Master Pensamiento Filosófico Contemporáneo en 2010. Líneas de investigación en arquitectura Industrializada, procesos y sistemas, cartografías, diagramática y corrientes postmetafísicas. Tesis doctoral "Hacia una arquitectura de procesos." Premio de Tesis doctoral del COACV en 1996. Premio propuesta de Investigación Consellería de Vivienda y COACV, 1996. Mención European 1990; Ganador de los siguientes concursos: Telefónica España, Almacén Buque Cablero, Puerto Valencia; IES Chavás 2003 y Ampliación 2009; IES Orriols 2004; IES Benicarló 2010; COMV (Colegio Oficial de Médicos) 2008, para rehabilitación de Sede en Valencia; Rehabilitación Hotel Exposición Regional Valencia, Paz 42, Valencia 1909-2007. Responsable rehabilitación BIC, San Jerónimo de Cotalba. Director del Grupo de Investigación de Arquitectura y Pensamiento, desde 2010.

#### Figuras / Figures

**FIG. 1.** Orfanato Municipal de Ámsterdam (1955-1960, Aldo Van Eyck) comparado con un mercado cubierto en Túnez / Amsterdam Municipal Orphanage (1955-1960, Aldo Van Eyck) compared with Turkish market. Fuente / Source: <http://hasxx.blogspot.com.es/2011/09/amsterdam-orfanato-aldo-van-eyck.html>

**FIG. 2.** Urbanización *Toulouse le Mirail* / *Toulouse le Mirail* residential urbanization (1962-1977, Candilis, Josic & Woods). Fuente / Source: <http://arquitecturamashistoria.blogspot.com/>; Autor: arq, Martín Lisnovsky.

**FIG. 3.** Dibujos para la Universidad libre de Berlín / Drawings for the Freie Universität Berlin Competition (1963, Candilis, Josic & Woods). Fuente / Source: Redibujado propio / Own redraw. JM Barrera.

**FIG. 4.** Diagrams of Field Conditions. In: "Points + Lines: Diagrams and Projects for the city", Sykes, A. Krista. (1999, Stan Allen). Fuente / Source: <https://peterhudac.wordpress.com/tag/field-theory/>

**FIG. 5.** Jasper Jons, *Regrets*, MOMA. Fuente / Source: <http://www.letraslibres.com/mexico-espana/los-arrepentimientos-jasper-johns>

**FIG. 6.** Jordi Pericot Canaleta. *Múltiples ulls per a una mirada. (Detall) i Rotació i interacció de dos buits sobre buit*, 1973. Fuente / Source: <http://www.xtec.cat/~mpons123/cinetisme/introcinetisme.htm>; <https://bitacoradisseny.wordpress.com/2013/12/11/buscando-el-movimiento/>

**FIG. 7.** Parrillas despieces de fachada y composición de elementos en distintos cuerpos / Broken down grilles of the façade and composition of elements in different bodies. CEIP Benicarló. Autor y Fuente / Author and source: JM Barrera.

**FIG. 8.** Espacio interior de plaza en cuyo perímetro se articulan los edificios / Interior space of a plaza with a perimeter in which the buildings are articulated. CEIP Benicarló. Autor y Fuente / Author and source: JM Barrera.

**FIG. 9.** Interior polideportivo / Sport center, interior. CEIP Benicarló. CEIP Benicarló. Autor y Fuente / Author and source: JM Barrera.

**FIG. 10.** Cuerpo gimnasio y umbráculo exterior. CEIP Benicarló / Body of fitness centre and exterior lath house. CEIP Benicarló. Autor y Fuente / Author and source: JM Barrera.

#### Bibliografía / Bibliography

- Adorno, Theodor. *Teoría estética*. Madrid: Ediciones Akal, 1970.
- Allen, Stan. "From object to Field" In *AD Architecture after Geometry*, no. 127 (1997): 24-31.
- Banham, Reyner. *The new brutalism; ethic or aesthetic?* Barcelona: Gustavo Gili, 1966.
- Barrera Puigdollers, J.M. "Hacia una arquitectura de Procesos." PhD diss., Universitat Politècnica de València, 1994.
- Bateson, Gregory. *Pasos hacia una ecología de la mente: una aproximación revolucionaria a la comprensión del hombre*. University of Chicago Press, 1972.
- Derrida, Jacques. *De la Gramatología*. México: Siglo XXI editores, 1971.
- Derrida, Jaques. "Las artes del espacio". Interview by Peter Brunette and David Wills. April 28, 1990, published in *Deconstruction and visual arts*. Cambridge: University Press, 1993.
- Derrida, Jacques. *Márgenes de la filosofía*. Madrid: Cátedra, 1998.
- Drexler, Arthur. *The Five Architects*. Barcelona: Gustavo Gili, 1979.
- Eco, Umberto. *Obra abierta*. Barcelona: Blume, 1961.
- Eisenman, Peter. "Notes on Conceptual Architecture. Towards a definition". *Design Quarterly*, no. 78/79, (1970): 1-5. <https://doi.org/10.2307/4047397>
- Habraken, N. John. *El diseño de los soportes*. Barcelona: Gustavo Gili, 1974.
- Huizinga, Johan. *Homo ludens*. Buenos Aires: Emecé Editores, 1957.
- Marcuse, Herbert. *Entre la hermenéutica y la teoría crítica*. Barcelona: Herder Editorial, 1931.
- Navarro Cordón, José Manuel. "Corrientes." In *Perspectivas del pensamiento contemporáneo*, 17- 56. Madrid: Síntesis, 2004.
- Norberg Schulz, Christian. *Existencia, Espacio y Arquitectura*. Barcelona: Blume, 1971.
- Lyotard, Jean-François. *La condición postmoderna*. Madrid: Cátedra, 1984.
- Piza, Antonio. "Peter Eisenman y la ciudad de la cultura de Galicia." *DC*, no. 19-20 (2010): 39-56.
- Salas Serrano, Julián. *Alojamiento y Tecnología ¿Industrialización abierta?* Madrid: Consejo Superior de Investigaciones Científicas, 1981.
- Salas Serrano, Julián. "Producción flexible versus producción masiva: arquitectura para grandes necesidades". *Revista: a + t*, no. 10 (1997): 22-33.
- Salas Serrano, Julián. "De los sistemas de prefabricación cerrada a la industrialización sutil de la edificación; algunas claves del cambio tecnológico". *Informes de la Construcción*, 60, no. 512 (December 2008): 19-34. <https://doi.org/10.3989/ic.07.001>
- Sola-Morales, Ignasi. *Diferencias. Topografía de la arquitectura contemporánea*. Barcelona: Gustavo Gili, 2003.
- Urteaga, Eguzki. "La Teoría de sistemas de Niklas Luhmann". *Contrastes: Revista Internacional de filosofía*, vol. XV (2010): 301-317.
- Whitehead, Alfred North. *La función de la razón*. Madrid: Tecnos, 2003.

#### Notes and bibliography references

- 1 Ignasi Sola-Morales. *Diferencias. Topografía de la arquitectura contemporánea* (Barcelona: Gustavo Gili, 2003).
- 2 French Theory: François Cusset coins it as opposed to post philosophy.
- 3 J.M. Barrera Puigdollers, "Hacia una arquitectura de Procesos" (PhD diss., Universitat Politècnica de València, 1994).
- 4 Christian Norberg Schulz, *Existencia, Espacio y Arquitectura*. (Barcelona: Blume, 1971).
- 5 Umberto Eco, *Obra abierta* (Barcelona: Blume, 1961).
- 6 Julián Salas Serrano, *Alojamiento y Tecnología ¿Industrialización abierta?* (Madrid: Consejo Superior de Investigaciones Científicas, 1981).
- 7 N. John Habraken, *El diseño de los soportes* (Barcelona: Gustavo Gili, 1974).
- 8 Julián Salas Serrano, "Producción flexible versus producción masiva: arquitectura para grandes necesidades," *Revista: a + t*, no.10 (1997): 22-33.
- 9 Herbert Marcuse, *Entre la hermenéutica y la teoría crítica* (Barcelona: Herder Editorial, 1931).
- 10 Fritz Stucky y Rudolf Meuli, Suiza (Plural-Storey Prefabricated Buildings, 1968), or J.Yayeton, CECA (con Cedric Price), etc.
- 11 Julián Salas Serrano, "De los sistemas de prefabricación cerrada a la industrialización sutil de la edificación; algunas claves del cambio tecnológico." *Informes de la Construcción*, 60, no. 512 (December 2008): 19-34.
- 12 R. Wagner as *relative equality of all the arts*. Retaken by the *Vienna Secession*.

## Notas y referencias bibliográficas

- 1 Ignasi Sola-Morales. *Diferencias. Topografía de la arquitectura contemporánea* (Barcelona: Gustavo Gili, 2003).
- 2 French Theory: François Cusset lo acuña frente a post filosofía.
- 3 J.M. Barrera Puigdollers, "Hacia una arquitectura de Procesos" (PhD diss., Universitat Politècnica de València, 1994).
- 4 Christian Norberg Schulz, *Existencia, Espacio y Arquitectura*. (Barcelona: Blume, 1971).
- 5 Umberto Eco, *Obra abierta* (Barcelona: Blume, 1961).
- 6 Julián Salas Serrano, *Alojamiento y Tecnología ¿Industrialización abierta?* (Madrid: Consejo Superior de Investigaciones Científicas, 1981)
- 7 N. John Habraken, *El diseño de los soportes* (Barcelona: Gustavo Gili, 1974).
- 8 Julián Salas Serrano, "Producción flexible versus producción masiva: arquitectura para grandes necesidades," *Revista: a + t*, no.10 (1997): 22-33.
- 9 Herbert Marcuse, *Entre la hermenéutica y la teoría crítica* (Barcelona: Herder Editorial, 1931).
- 10 Fritz Stucky y Rudolf Meuli, Suiza (Plural-Storey Prefabricated Buildings, 1968), o J. Yayeton, CECA (con Cedric Price), etc.
- 11 Julián Salas Serrano, "De los sistemas de prefabricación cerrada a la industrialización sutil de la edificación; algunas claves del cambio tecnológico." *Informes de la Construcción*, 60, no. 512 (December 2008): 19-34.
- 12 R. Wagner como *igualdad relativa de todas las artes*. Retomado por la *Secesión de Viena*.
- 13 Polifuncionalidad: múltiples funciones del mismo espacio a lo largo del tiempo. Equipotencial: a través de movimientos de los elementos tridimensionales se permite sucesivos espacios polifuncionales.
- 14 Arthur Drexler, *The Five Architects* (Barcelona: Gustavo Gili, 1979)
- 15 Jacques Derrida *Márgenes de la filosofía* (Madrid: Cátedra, 1998)
- 16 Antonio Pizza, "Peter Eisenman y la ciudad de la cultura de Galicia." *DC*, no.19-20 (2010): 39-56. La cercanía de P. Eisenman con el artista Sol LeWitt, tiene un alcance equivalente a la pintura de Jordi Pericot. Peter Eisenman, "Notes on Conceptual Architecture. Towards a definition." *Design Quarterly*, no. 78/79, (1970): 1-5.
- 17 Alfred North Whitehead, *La función de la razón* (Madrid: Tecnos, 2003)
- 18 Eguzki Urteaga, "La Teoría de sistemas de Niklas Luhmann." *Contrastes: Revista Internacional de filosofía*, vol. XV (2010),: 301-317.
- 19 José Manuel Navarro Cordón, "Corrientes." In *Perspectivas del pensamiento contemporáneo*, (Madrid: Síntesis, 2004), 18.
- 20 Stan Allen, "From object to Field," In *AD Architecture after Geometry*, no.127(1997): 24-31.
- 21 Navarro Cordón, 20.
- 22 Navarro Cordón, 20.
- 23 Derrida, 1998, 163.
- 24 Derrida, 1998, 62.
- 25 Derrida, 1998, 163.
- 26 Reyner Banham, *The new brutalism; ethic or aesthetic?* (Barcelona: Gustavo Gili, 1966).
- 27 Jean-François Lyotard, *La condición postmoderna* (Madrid: Cátedra, 1984).
- 28 Johan Huizinga, *Homo ludens* (Buenos Aires: Emecé Editores, 1957).
- 29 W For Schiller, the great error of Kant had been to relate the beautiful with the theoretical reason, to say, in the trial. Schiller, on the other hand, relates it to practical reason, that is, to reason linked to action.
- 30 Jacques Derrida. *De la Gramatología* (México: Siglo XXI editores, 1971).
- 31 Jaques Derrida, "Las artes del espacio." Interview by Peter Brunette and David Wills. April 28, 1990, published in *Deconstruction and visual arts*. Cambridge: University Press, 1993.
- 32 Jaques Derrida, "Las artes del espacio."
- 33 Navarro Cordón, 31-39.
- 34 Adorno, 1969, 66.
- 35 CEIP Benicarló nº4, industrializado. Tender won by Jose Manuel Barrera Puigdollers, 2010. Executed in 2015.
- 36 The more things remain the same, the more they change.
- 37 Gregory Bateson, *Pasos hacia una ecología de la mente: una aproximación revolucionaria a la comprensión del hombre*, (University of Chicago Press, 1972).