

# El poblament de la Safor-Valldigna durant el IV i III mil·lennis abans de Crist

Carles Miret Estruch  
Arqueòleg  
carlesmiret@hotmail.com

Rebut: 17-11-2018  
Acceptat: 12-02-2019

## Resum

La investigació arqueològica a la comarca de la Safor-Valldigna sobre el període comprés entre el Neolític final (3800/3700 a.C.) i l'inici de l'Edat del Bronze (2150 a.C.) està fortament marcada pels diferents marcs teòrics i pel biaix metodològic imperant a cada època. Durant els darrers anys, gràcies sobretot a la pràctica de l'arqueologia de salvament, s'ha pogut avançar molt en el coneixement d'aquesta complexa i rica xarxa de comunitats agrícoles i ramaderes, part d'una ecumene molt més extensa, que ocuparen intensament les vores del riu Serpis o d'Alcoi.

**Paraules clau:** arqueologia, neolític, calcolític, campaniforme, Serpis

## Abstract

*This work focuses on the archaeological research of the period comprised between Late Neolithic (3800/3700 BC) and Early Bronze Age (2150 BC) within the Safor-Valldigna region, and the different theoretical frameworks and methodological biases that influence it. Over the last years, mainly thanks to rescue archaeology, our knowledge of the first farming and stockbreeding communities in this area increased exponentially. Furthermore, those works helped to clarify a rich and complex rural network, which flourished intensely on the margins of the Serpis River.*

**Keywords:** archaeology, neolithic, chalcolithic, campaniform, Serpis

## Introducció

L'interval cronològic escollit en aquesta avaluació sobre el poblament de la Safor-Valldigna durant el IV i III mil·lennis abans de Crist es correspon amb les fases del Neolític final i del Calcolític (taula 1) (de 3800/3700 a 2150 a.C., segons dates radiocarbòniques de carboni 14 calibrades). Aquest dilatat cicle cultural, almenys en el tram més antic, arrela fortament en la tradició agroramadera neolítica i es caracteritza per la pràctica d'enterraments col·lectius i múltiples. Els assentaments «tipus» es troben predominantment sobre ventalls al·luvials i en fons de valls (fig. 1).

La fase final del Calcolític o Edat del Coure, anomenada Campaniforme a causa de l'aparició d'una forma ceràmica de campana invertida amb decoració incisa, suposarà la definitiva ruptura amb el sistema econòmic vigent des de les acaballes del Neolític. El Campaniforme es caracteritza per l'adopció progressiva d'objectes de metall, indubtablement associats a contextos de prestigi i de distinció social en el cas de les armes, com també la generalització d'un poblament permanent fortificat, amb estructures de pedra i on es prioritza el control visual sobre el territori. L'Edat del Bronze ratificarà aquestes tendències i en reforçarà d'altres com l'urbanisme incipient, l'augment del sedentarisme o el ritu d'enterrament individual, però la seua anàlisi resta fora de l'abast d'aquest article (taula 1).

Seqüència arqueològica	Marc cronològic (dates c14 calibrades)
Neolític antic	Arcaic (5575/5450)
	Inicial (5525/5425)
	Ple (5425/5200)
	Final (5200/4850)
Neolític mitjà	Mitjà I (4850/4400)
	Mitjà II (4400/3800)
<b>Neolític final</b>	<b>(3800/2800)</b>
<b>Calcolític</b>	<b>Precampaniforme (2800/2500)</b>
	<b>Campaniforme (2500/2150)</b>
Edat del Bronze	Antic (2150/1900)
	Mitjà (1900/1500)
	Tardà (1500/1200)
	Final (1200/750)

Taula 1. Seqüència arqueològica i marc cronològic des del Neolític antic a l'Edat del Bronze final de l'àrea valenciana, segons P. García Borja (2017: 166). En negreta, els períodes tractats en aquest article.

Com ja s'ha assenyalat suara, la fi del Neolític (3800/3700 a.C.) a les nostres comarques no es presenta de manera disruptiva amb les fases subsegüents. Això ho confirma un registre arqueològic ben assortit i divers, amb un rosari de jaciments tant en cova com a l'aire lliure que pressuposen la culminació de la dinàmica de colonització agrícola ja perceptible des de l'arribada del primer Neolític (ceràmiques amb decoració impresa, art macrosquemàtic, animals i vegetals domèstics, pedra polida, etc.) al voltant de 5600 a.C. Aquesta ocupació neolítica primerenca, emmarcada en el procés de disseminació mediterrània d'un model de subsistència agrícola i ramadera, fou bastant limitada quant a la capacitat d'exploració de l'entorn productiu. Malgrat això, durant aquesta fase epígona del Neolític, que és la que ens ocupa, observem a poc a poc l'expansió agrícola a través de l'ús intensiu de terres de secà, potser basada en l'harmonització d'un monocultiu cerealístic i d'un policultiu ramader amb major producció de llana, llet, ús de la tracció animal, etc. Aquest procés convergent d'augment de l'especialització i d'integració territorial desfermarà importants canvis en el sistema econòmic, social i en el patró d'assentament.

Per què situem doncs una frontissa cronològica en el 3800/3700 a.C. per separar el Neolític del Neolític final i del Calcolític? Tant els estudis ceràmics com els basats en la pedra tallada són diagnòstics a l'hora de distingir ambdues fases; sens dubte, aquests canvis en la cultura material són indicatius de mutacions més pregonas en el sistema econòmic i productiu. La profusa decoració de les primeres produccions ceràmiques neolítiques cedeix el pas a altres majoritàriament llises, açò és, sense decoració, amb formes obertes, carenades i amb llavis engrossits. Quant a la indústria lítica, es produeix la indiscutible hegemonia del retoc pla, bifacial i cobrent, amb el qual es desenvolupa una extraordinària panòplia de projectils llancívols, sobretot puntes de fletxa (Juan Cabanilles 2008). Les grans làmines de sílex, extretes sovint mitjançant la tècnica de la talla amb pressió i utilitzades predominantment en tasques agrícoles, també estan presents (Fernández, García Puchol i Juan-Cabanilles 2006). La metal·lúrgia del coure s'albira ja en jaciments peninsulars (Los Millares a Almeria, Cabezo Juré a Huelva, etc.) al voltant de 3000/2800 a.C. i es generalitza lentament a partir del Campaniforme. A la Safor-Valldigna, com veurem, tenim alguns exemples que ens fan pensar en un veritable Calcolític no només des del punt de vista de la seqüència cronològica regional sinó també de la cultura material documentada (Bernabeu 1986; Simón 1998).

El final del Campaniforme, per bé que encara mantindrà alguns trets com l'urbanisme o l'esmerç de determinats objectes de luxe més enllà de 1500 a.C., clourà l'interval cronològic proposat en aquest article de síntesi.

## La investigació

El jesuïta Marià Juan (1907) fou el primer a analitzar les troballes arqueològiques realitzades al poblat dels Bancalets, també conegut com Molló Terror (el Real de Gandia). La seua publicació donà a conèixer la presència de destrals o aixes de pedra polida, sílex tallats i

ceràmiques fetes a mà, però anà lluny d'osques en proposar una estructura apareguda durant les excavacions com a cromlec o túmul funerari (fig. 2). Aquesta interpretació fou qüestionada per I. Ballester (1937) i M. Vidal (1944) de manera que es descartava contundentment la hipòtesi de l'existència de conjunts funeraris associats a construccions megalítiques tal com ocorria en altres indrets de la Península Ibèrica i d'Europa. Amb posterioritat s'ha corroborat fefaentment l'absència total del fenomen megalític en les nostres comarques.

En contrast amb els acarnissats debats en la premsa alcoiana el 1884 arran del descobriment de lloc d'enterrament prehistòric de les Llometes (Aura i Segura 2009), la Safor-Valldigna visqué amb més serenitat la primera troballa de semblants característiques. Es tracta de la cova de les Foietes, a Tavernes de la Valldigna, on es definiren unes tombes de la Prehistòria recent per la presència de restes humanes pertanyents a diversos individus i associades a atuells ceràmics fets a mà (Barras de Aragón i Sánchez y Sánchez 1924). Aquest tipus de jaciment es diferenciava perfectament d'altres on també s'havien pogut documentar restes humanes i s'equiparava a altres conjunts sepulcrales com el de la covarxa del camí Real d'Albaida (Ballester 1928).

Les prospeccions a la Valldigna, sobretot a càrrec de Nicolau Primitiu Gómez Serrano, continuaren oferint algunes notícies disperses durant la dècada de 1930 sobre jaciments de la Prehistòria recent: la serreta del Pas de Buvap, la muntanyeta de Rafel i la penya del Migdia. En la zona més elevada del darrer jaciment, per exemple, es localitzaven algunes restes de ceràmica a mà (Miret 2018: 48).

Fora de la Valldigna també s'identificava el tossal de la Barcella, a Xeraco, on es descrigueren restes de murs, sílexs amorfs i un fragment de molí barquiforme de calcarenita (Miret 2018: 49).

Tot i les vacil·lacions lògiques dels primers balbucejos de la recerca i les dificultats afegides de no disposar d'una seqüència cronològica consensuada per la comunitat científica, restava palès que hi havia dos tipus perfectament discrets de jaciments de la Prehistòria recent: coves naturals utilitzades com a llocs col·lectius d'enterrament, amb aixovars clarament vinculats al ritu funerari i poblats a l'aire lliure en llocs de fàcil defensa (sobre penya, turó, pujol o vessant pronunciat). Tots dos presentaven com a «fòssil director» una terrissa grollera feta a mà. Restava fora de discussió la cronologia precisa d'aquests jaciments ja que no es disposava, ni es disposa ara, de prou dades, tot i que molt probablement aquests establiments en altura siguen genèricament de l'Edat del Bronze, amb precedents en el Calcolític i continuïtat durant la més primerenca Edat del Ferro.

Les excavacions del Servei d'Investigació Prehistòrica de la Diputació de València (SIP) a la cova del Papalló entre 1929 i 1931 desviaren l'atenció de les principals recerques cap a períodes més reculats de la Prehistòria. Bona mostra d'això és la relativa indiferència de Lluís Pericot a les troballes ceràmiques de la cova del Mondúver, i de les quals encara avui

en dia no disposem d'un estudi detingut. Malgrat això, Pericot (1942: 274) ens descriu la presència de ceràmica «neoneolítica» (denominació actualment en desús i que podria fer al·lusió a possibles fragments cardials o campaniformes) per explicar les alteracions recents sobre el rebliment arqueològic de les galeries. Les posteriors intervencions del SIP amb la intenció de contextualitzar cronoculturalment Parpalló (a les coves de les Malladetes, Barranc del Llop, Racó Tancat, Aigua, Pla del Surar, Heura, Negra de Marxuquera, Mervelles, Rates Penades o Bolomor) oferiren diversos elements de reflexió sobre ocupacions del Neolític final, però mai no foren publicades amb suficient detall.

El panorama vindria a enriquir-se una mica més amb les troballes de les ribes del riu Serpis o d'Alcoi a l'altura del terme municipal de Potries, precursora en gran mesura de les de Piles i Gandia. Allí, durant unes transformacions agrícoles, S. Peiró Frasquet (1949 i 1951), ajudat per S. Ortolà, trobà un fons de cabana neolítica en un indret pla entre la séquia Mare i el caixer actual del riu. Pogué recuperar tres elements de pedra polida –destrals?– i un martell o percussor de quarsita, possiblement part d'un aixovar que acompanyaria «dos esqueletos muy fragmentados, pero que claramente se observa la distinta edad de los individuos de procedencia, al menos en su complejión» (Peiró 1949: 151), i que també podia posar-se en relació amb altres objectes semblants localitzats a la partida d'Horteta o de la Casa Fosca, els Penyascos, els Tossalets i a la cova dels Coloms de Llocnou de Sant Jeroni (Peiró 1951). Els fragments ceràmics decorats foren identificats correctament com a campaniformes (amb ornaments triangulars foliacis, alguns reomplits amb incisions, altres no) (fig. 3) gràcies a l'assessorament d'A. del Castillo Yúrrita (1928), llavors màxim especialista de l'entramat campaniforme a escala peninsular.

Aquesta troballa i la seua succinta publicació esperonaren, en un context d'escàs control sobre les autoritzacions d'excavació concedides (Miret 2018), una febril activitat semiclandestina de mà del col·laborador del SIP i comissari local de la Comissaria General de Excavaciones Arqueológicas (CGEA) Vicente Gurrea Crespo, centrada sobretot en cavitats funeràries d'ús múltiple, és a dir, en jaciments de senzilla identificació i excavació, amb troballes espectaculars per la presència destacada d'aixovars. A més a més, aquestes recerques es produïen en un moment històric condicionat per un fort biaix ideològic, com pot observar-se en la denominació del campaniforme en tant que *Primer Imperio Español* (Martínez Santa-Olalla 1946). Encara molts anys després, Gurrea (1967), influït per aquest tipus d'interpretacions, havia arribat a suggerir, en descriure les troballes de la cova de les Rates Penades de Ròtova, «si la cultura del vaso campaniforme, de gran carácter en el Neolítico medio y final tenía una procedencia africana o era una creación pura y auténtica de nuestra patria y quizá concretamente del Levante español».

Les intervencions de Gurrea generaren una certa inflació de troballes entre mitjan IV i mitjan II mil·lenni a.C. i amb bastants fragments ceràmics campaniformes com per redactar un article monogràfic basat exclusivament en les coves del Rectoret, Negra i Recambra (Gur-

rea 1954). Aquest treball oferia ja una primera documentació fotogràfica del vas campaniforme del Rectoret (fig. 4), el més complet dels trobats a la Safor-Valldigna fins aleshores.

Altres aficionats com A. Sancho o S. Climent prosseguiren amb les recerques clandestines, ajudats o no de tècnics del SIP o de membres del Departament d'Història Antiga de la Universitat de València (Aparicio, Sancho i San Valero 1979). Tota aquesta embranzida de sondatges en coves i abrics de la comarca culminà amb l'irregular llibre de síntesi *Carta Arqueològica de la Safor* (Aparicio, Gurrea i Climent 1983) que tractava d'ordenar totes les dades publicades fins al moment i on trobem els capítols Protoneolític i Neolític (amb 5 jaciments, dos dels quals «incerts»), Eneolític (amb 28 jaciments, 9 dels quals «incerts») i Edat del Bronze Valencià (amb 16 jaciments, dos dels quals «incerts») (taula 2), per als períodes que ací ens interessien. A més a més, en el capítol Eneolític s'abordava la problemàtica de les coves d'enterrament i del vas campaniforme, mentre que el de l'Edat del Bronze Valencià presentava una visió global sintètica molt similar a la ja publicada anteriorment per J. Aparicio (1976 i 1978).

Capítol	Jaciment (i terme municipal)	Jaciments «incerts»
Protoneolític i Neolític	Cova del Forat de l'Aire Calent (Ròtova)	Cova Negra (Oliva)
	Cova Negra de Marxuquera (Gandia)	Coves del Pastor (Vilallonga)
	Cova de la Recambra (Gandia)	
Eneolític	Cova de l'Almuixic (Oliva)	Cova de Bairén (Gandia)
	Cova de l'Aigua (Gandia)	Cova de l'Heura (Gandia, realment en terme de Barx)
	Cova del Barranc Figueral (Ador)	Cova del Frare (Gandia)
	Cova del Barranc de l'Infern (Gandia)	Barranc del Garrofer (Ròtova)
	Cova del Barranc del Nano (Real de Gandia)	Cova Xurra (Gandia)
	Cova Bolta (Real de Gandia)	Cova Minyana (Gandia)
	Camí del Pla o les Jovades (Oliva)	Cova del Paleral (Oliva)
	Cova del Blanquissal (Gandia)	Cova Potaque (Real de Gandia)
	Cova Bernarda (Palma de Gandia)	Cova del Cingle (Gandia)
	Cova del Porc (Palma de Gandia)	
	Cova de la Gotera (Oliva)	
	Horteta o Casa Fosca (Potries)	
	Els Bancalets o Molló Terrer (Real de Gandia)	
	Pla del Carritxar (Oliva)	
	Cova del Racó del Duc (Vilallonga)	
	Cova de la Solana de l'Almuixic (Oliva)	
Coveta de Zacarés (Gandia)		

Edat del Bronze Valencià	Agulló (Gandia)	Cova del Vell (Xeraco)
	Almuixic (Oliva)	Abric Bernarda (Palma de Gandia)
	La Barcella (Xeraco)	
	Castell del Rebollet (Font d'en Carrós)	
	Castell de Sant Antoni (Oliva)	
	Cavall Bernat (Oliva)	
	Cova de la Font del Garrofer (Gandia)	
	Els Penyascos (Potries)	
	Penya de l'Àliga (Oliva)	
	El Pla (Oliva, realment en terme de Pego)	
	Sant Pere (Oliva)	
	Tossal de la Moneda (Oliva)	
	Els Tossalets (Vilallonga)	
	Cova dels Teixons (Real de Gandia)	

Taula 2. Inventari de jaciments citats en els capítols Protoneolític i Neolític, Eneolític i Edat del Bronze Valencià de la *Carta Arqueològica de la Safor* (1983).

Cal dir que d'aquest llarg i heterogeni inventari de jaciments arqueològics inclou estacions a l'aire lliure, en cova i en abric rocós. En alguns casos les coves han estat usades exclusivament com a necròpolis, però en altres també poden haver-se habitat en episodis puntuals, com es creu plausiblement en la cova de les Rates Penades de Ròtova o la cova Bernarda de Palma de Gandia (fig. 5), aquesta darrera situada en la falda de la serra Falconera i un dels exemples més interessants de necròpolis col·lectiva del Neolític final i del Calcolític. Es coneixien més o menys les característiques del jaciment arran de les exploracions dirigides per Pascual Pérez en ocasió dels treballs a Parpalló el 1959 (Miret 2018: 114), però la veritable excavació arqueològica es dugué a terme entre 1979 i 1982 sota la direcció de J. V. Martínez Perona i J. Aparicio. Aquestes recerques sobre una superfície de 6 m<sup>2</sup>, malauradament mai no publicades en detall, permeteren diferenciar 3 capes: les capes 1 i 2 oferiren abundants restes humanes, algunes en connexió anatòmica, i un sumptuós aixovar de cronologia prehistòrica, mentre que la capa 3 era molt possiblement de cronologia preneolítica (Aparicio, Gurrea i Climent 1983: 210).

La cova de la Solana de l'Almuixic d'Oliva és un dels altres grans conjunts sepulcralment explorats durant la dècada compresa entre 1977 i 1987. A partir dels dibuixos del lot arqueològic podem deduir-hi la presència d'un ric i variat aixovar funerari que possiblement caldria remuntar al IV mil·lenni a.C. a jutjar per la troballa de ceràmica esgrafiada.

A banda d'aquesta decoració també n'hi ha campaniforme, incisa, puntillada i pentinada. L'antropòleg D. Campillo publicà un breu estudi paleopatològic de les restes humanes d'aquesta cova olivera, on descrigué talassèmies i mutilacions dentals parcials per a un grup aproximat de quaranta individus (Aparicio 2008). Aquesta cova fou usada exclusivament com a vas funerari amb quasi total certesa.

En un altre punt de la comarca, concretament a la cova del Barranc Figueral de la Canaleta (Ador), V. Gurrea i J. Lázaro (1984) realitzaren una «somera» cala on trobaren abundants restes humanes i tots els elements de l'aixovar típic d'un context funerari del III mil·lenni a.C. A això calia afegir les exploracions del mestre d'Educació General Bàsica Ramon Cuenca, que entregà els materials i un informe a València per al seu estudi i classificació, i les diverses rebusques d'A. Sancho i del Centre Excursionista de Gandia. La cova ha continuat sent espoliada amb posterioritat i malauradament encara no disposem de cap avaluació del grau d'afeccions sofertes.

En les recerques de J. Aparicio a la Safor-Valldigna participaren activament una munió de joves investigadores com E. Badal i E. Grau que, en col·laboració amb J. L. Vernet de la Universitat de Montpeller, realitzaren els primers estudis paleobotànics de la regió. Així es publicaren els resultats de les anàlisis antracològiques, és a dir, del carbó, de la cova del Barranc del Llop (Grau 1984; Grau i Badal 1984) i de la cova de la Recambra (Vernet, Badal i Grau 1983 i 1987). En aquesta darrera cavitat, per exemple, distingiren una fase A corresponent al Neolític antic d'una fase B del Neolític recent on començava a evidenciar-se la degradació antropogènica del bosc mediterrani (Vernet 1997). L'estudi carpològic, això és, de les llavors, de Recambra (Buxó 1989) complementà les dades de la fase B amb l'aportació antròpica de llegums i gramínies. Per últim, la identificació de restes humanes carbonitzades podria indicar, segons alguns autors (Pascual Benito 1990), la presència arcaica de pràctiques crematòries.

La cova del Barranc de l'Infern de Gandia és una cavitat que també mereix uns comentaris arran d'una troballa excepcional. Es tracta d'una «arma» o punyal de retocs en peladures (Juan-Cabanilles 1990: 205), una gran fulla de sílex al·lòcton amb tractament de poliment i retoc pla en sèrie que afecta majoritàriament la cara dorsal (fig. 6). Tot i que el context arqueològic de la peça no és clar ja que A. Sancho la localitzà en un amuntegament de pedres, no s'ha de qüestionar el seu valor simbòlic sepulcral pel que, a banda de veritable arma o eina utilitària, caldria parlar d'ofrena amb indubtable intencionalitat votiva. Pel que fa a una lectura més exhaustiva, Juan-Cabanilles (1990: 212) assenyala que «els paral·lels tècnics –que no estrictament morfològics– més clars i nombrosos d'aquesta peça es troben a l'altra banda dels Pirineus, en pràcticament totes les regions del sud-est francès. És ací també, doncs, com podia desprendre's de les valoracions tecnològiques ja anteriorment



realitzades, on cal buscar les semblances més directes a l'exemplar de Gandia». Resta ben palesa la rellevància d'aquest artefacte que cal inserir en la categoria d'objectes d'intercanvi amb cronologia *grosso modo* de la segona mitat del III mil·lenni i amb un significat més social i simbòlic que pràctic (reforç dels contactes culturals transregionals). Però a banda d'això, aquest punyal calcolític també ens informa de la possible tendència a imitar dels prototipus de punyals de llengüeta campaniformes elaborats en coure, un procés de competició tècnica dels artesans lítics contra el nou i revolucionari armament metàl·lic.

Passant ja a l'apartat de les estacions a l'aire lliure, cal esmentar el camí del Pla d'Oliva, un destacat jaciment donat a conèixer per Climent el 1979 i que fou objecte d'un monogràfic tardà (Aparicio, Climent i Martínez 1994). Un desmunt de fins a 4 metres de profunditat tragué a la llum dues estructures assimilades a «fons de cabana». Només una d'elles oferí indústria lítica i ceràmica feta a mà. El repertori ceràmic mostrava certa amplitud cronològica, força semblant a l'ofert per la pròxima cova de la Solana de l'Almuixic, amb un fragment de terrissa amb decoració esgrafiada i tres amb campaniforme, fet que indicava segurament la barreja de diferents episodis d'ocupació i un envelliment fins al IV mil·lenni a.C. de les restes més antigues.

Al camp de Sant Antoni d'Oliva també es produí la troballa fortuïta d'un possible fons de sitja del Campanifirme (Aparicio, Gurrea, Climent 1983: 227), mentre que al poblat del Cavall Bernat d'Oliva, visitat el 1972 per Climent, es ressenyava la presència de ceràmica campaniforme (Aparicio, Gurrea, Climent 1983: 227 i 252).

Diverses tesis doctorals han revisat, amb diferents objectius i metodologia, els materials arqueològics corresponents al IV i el III mil·lennis a. C. dipositats en institucions museístiques dins i fora de la Safor-Valldigna. Entre les més destacades es troben sobre la metalúrgia (Simón 1998), sobre la indústria òssia, l'ornament i els ídols neolítics (Pascual Benito 1998), sobre la pedra polida (Orozco 2000), sobre les coves d'inhumació (Soler 2002), etc. Totes elles poden oferir informació addicional i detalls més tècnics sobre el catàleg de peces incloses en aquest interval temporal.

El web de la Direcció General de Patrimoni Cultural Valencià disposa d'un catàleg de jaciments inventariats (no exhaustiu i asistemàtic, només consultable amb clau de seguretat) i d'un motor de recerca que ens permet llistar jaciments per cronologia (en el nostre cas, NEO per al Neolític i BRONZE per a l'Edat del Bronze). Els resultats ofereixen uns valors molt per sota de les xifres que podrien deduir-se dels materials arqueològics i inventaris parcials publicats a la *Carta Arqueològica de la Safor* o a altres síntesis com la de J. A. Soler (2002) o la de G. García Atiénzar (2009): tan sols 5 jaciments neolítics i 9 de l'Edat del Bronze per a tota la Safor-Valldigna. La diferència es justifica, només en part, per una gran quantitat de jaciments sense atribució cronològica segura (Miret, Aura 2016).

## Les darreres recerques

Diverses troballes aïllades en el centre històric de Gandia com el fons de sitja inèdit excavat en l'encreuament dels carrers de Sant Pasqual i Castelar presagiaven la presència esporàdica d'infraestructures de la Prehistòria recent sobre els terrenys d'al·luvió en els vorals del riu Serpis.

Encara que disposàvem d'alguna referència anecdòtica relativa a la troballa de sílex i ceràmiques de tradició neolítica a l'Hort dels Comtes de Faura, a la partida gandiana de Rafalcaid (Lázaro 1984), no serà fins al 2002 que J. Cardona Escrivà, arqueòleg de l'Ajuntament de Gandia, comunicà a la Unitat d'Inspecció Territorial de València de la Direcció General de Patrimoni de la Conselleria de Cultura l'aparició d'unes estructures arqueològiques subaèries seccionades pel desmunt del Marge Gros a l'altura del poble de Piles i a la vora de la desembocadura del barranc de Beniteixir. Aquesta identificació fou l'inici d'un seguit d'excavacions d'urgència per a documentar sistemàticament aquestes unitats prehistòriques, tant a Piles com a Gandia. L'erosió i les tasques agrícoles, que han destruït la majoria dels elements d'aquests poblats, no han afectat tanmateix aquestes estructures, sovint interpretades com a fons de sitges o fosses amb funcions primàries i secundàries, reblides amb enderrocs i deixalles que incorporen ceràmiques, indústria lítica, restes de fauna, fang cuit, etc., associades en alguns casos a deposicions funeràries, com bé es va poder documentar a Piles (Pascual Beneyto 2010) i a l'extens jaciment de les ribes del riu d'Alcoi a l'altura de Gandia i que rep la denominació, segons els equips, de la Vital (Bernabeu, Pérez Jordà i Molina 2006; Pérez Jordà *et al.* 2011), de Sanxo Llop o de l'alqueria de Sant Andreu (Pascual Beneyto *et al.* 2008).

En el cas del barranc de Beniteixir a Piles, les excavacions de salvament dirigides per Josep Pascual Beneyto documentaren un total de 75 estructures, majoritàriament sitges i fosses de diferent grandària, morfologia i de cronologia precampanifome (de la fase anomenada també Neolític IIB de la seqüència regional), 5 de les quals oferien dipòsits sepulcrales. Finalment dues d'elles (les estructures 13 i 16) reberen un tractament específic de consolidació i foren museïtzades en l'àrea expositiva del Museu Arqueològic de Gandia (MAGa) gràcies a una subvenció de la Direcció General de Patrimoni Cultural Valencià. L'estructura 13 (fig. 7) contenia un individu de sexe femení d'uns 30 anys i s'acompanyava d'un vas globular sense decoració, un pecten i un palet de riu. Una datació radiocarbònica directa sobre os humà oferí el resultat de 4060±40 a.C. Per altra banda, l'estructura 16 també contenia una inhumació amb un aixovar compost de dos fragments de part passiva de molí de mà i una punta de fletxa aparentment sense usar (Pascual Beneyto 2010: 193).

El registre material i paleoantropològic del jaciment de la Vital o de Sanxo Llop (Gandia) és, amb escreix, el més extens de la comarca si exceptuem les necròpolis en cova. Disposem

sobretot de les diverses campanyes dirigides per J. Pascual Beneyto (*et al.* 2008) i per un equip del Departament de Prehistòria i Arqueologia de la Universitat de València (Pérez Jordà *et al.* 2011).

S'ha pogut establir un bon marc cronològic regional, sobretot en la vall baixa del Serpis, a partir de les datacions radiocarbòniques. L'estudi estadístic d'aquestes datacions, majoritàriament sobre mostres d'elements carbonitzats de vida curta, suggereix la successió de tres fases de poblament principal del jaciment de la Vital (Pérez Jordà *et al.* 2011: 236-237):

-Període fundacional de 2775 a 2600 a.C., amb un poblament desenvolupat.

-Període de consolidació de 2600 a 2450 a.C., amb un procés d'expansió.

-Arribada del vas campaniforme de 2450 a 2100 a.C., moment d'auge amb la penetració de les novetats campaniformes.

Amb les dades del registre arqueològic en la mà, aquest equip d'investigadors realitzen una estimació de 20-22 unitats domèstiques per al poblat de la Vital, amb una superfície estimada cultivada de 40-44 hectàrees. Aquesta última xifra podria doblar-se depenent de la tria d'un o altre dels models de cultiu de secà amb rotació biennal proposats (Pérez Jordà *et al.* 2011: 253). A partir de 2750 a.C. es produeixen les primeres produccions metal·lúrgiques (Pérez Jordà *et al.* 2011: 241) coetànies a l'episodi d'expansió de la cultura calcolítica de Los Millares (des d'Almeria a Alacant) cap al nord pels corredors interiors com el Vinalopó o per la costa, com suggereixen els casos saforencs.

Però, sens dubte, un dels aspectes més sobresortints són les inhumacions en sitja o fossa. Inserits en el marc teòric de l'arqueologia funerària i social, els objectius d'aquesta especialitat són establir el desenvolupament i significat del ritu per tractar de categoritzar les agrupacions humanes (verticals o horitzontals) a partir del simbolisme implícit de les seues estructures socials i definir altres paràmetres biològics (demografia, alimentació i patologies).

Un total de quatre dipòsits funeraris, amb inhumacions individuals o dobles, foren documentats en les campanyes d'excavació de la Universitat de València a la Vital (Pérez Jordà *et al.* 2011: 83). S'acompanyen sovint d'ofrenes votives (objectes metàl·lics, restes de talla lítica, vaixel·la ceràmica (fig. 8) i conjunts faunístics (fig. 9). D'altra banda, les recerques dirigides per J. Pascual Beneyto (*et al.* 2008) discontinuament entre 2005 i 2016, només parcialment publicades, també han ofert un conjunt notable de vestigis d'indústria lítica, de metall, d'ornament sobre malacofauna marina i estructures subaèries amb inhumacions, algunes d'elles realment espectaculars pel que fa a la complexitat del ritu, com per exemple la que conté una dona, un xiquet de pocs mesos, tres gossos, tres cabres, un porc senglar

i dos caps de bou (fig. 9). Malgrat que els resultats definitius encara no s'han publicat en extensió, és evident que estem enfront de casos excepcionals, fins i tot en l'ús ritual de mamífers marins (dofins) en sepultures, fet que se suma a l'aparició puntual d'altres restes de cetacis (vèrtebres de balena).

Tot plegat, i a pesar que la lectura del registre arqueològic és encara de caràcter provisional, advoca per la idea d'una societat jerarquitzada i amb una tendència clara cap a la formació de classes socials.

Tot i que pot dir-se que la Safor-Valldigna és una comarca rica en manifestacions d'art rupestre, encara continuen totalment inèdites les de l'època que tractem i que podrien adscriure's als estils esquemàtic i llevantí. Almenys citarem les més conegudes, presentades en plafons del MAGa o donades a conèixer en congressos especialitzats d'art rupestre.

J. Cardona i V. Barciela són els investigadors que més esforços han esmerçat en la seua identificació. A la cova de la Clau de Palma de Gandia, per exemple, es descriu una interessant escena de cacera en estil llevantí (fig. 10). La posició geogràfica de la cova també és molt rellevant perquè és dels pocs casos en què l'art llevantí se situa sobre un suport rocós amb contacte visual directe amb la línia de costa. A la Penya Roja de Marxuquera es parla de restes de figures d'un estil per determinar i a la Penya Roja de Ròtova podria tractar-se d'estil esquemàtic, de la mateixa forma que les dels Castelletes de Tavernes. Fins i tot els calcs i les fotografies d'un abríc de Ròtova han servit per dissenyar el logotipus del MAGa. Es tracta d'una figura femenina d'estil llevantí, encara inèdita més enllà del seu ús iconogràfic (fig. 11).

Les úniques manifestacions rupestres (gravats fusiformes) publicades són les de la cova de les Rates Penades de Ròtova i de l'abríc de Mossèn Ricard de Tavernes de la Valldigna (Aparicio 1979), i tot això amb l'inconvenient de no saber amb precisió si són funcionals i la seua cronologia. Excloem premeditadament l'arquer emplomallat del barranc d'Ullets del Sagrat Cor de Jesús del Real de Gandia (Gurrea 1956) pel seu més que probable origen fraudulent (Miret 2018: 110-111).

La infrarepresentació de l'inventari d'estacions rupestres a la Safor-Valldigna, en clar contrast amb el buc de publicacions sobre art moble paleolític de la cova del Parpalló, pot explicar-se per la necessitat de preservar la seua integritat. Cal recordar que el plafó de la cova de la Clau i els gravats de les coves de Mossèn Ricard han sigut recentment víctimes de sengles actes vandàlics.

## Conclusions

Les últimes investigacions sobre l'interval que comprén el IV i el III mil·lennis a.C. a la Safor-Valldigna han contribuït inexorablement a enriquir la reflexió entorn de la dinàmica de les relacions socials en la Prehistòria recent. Un dels suports clau en aquesta anàlisi es fonamenta en l'estudi exhaustiu de les pràctiques funeràries de les societats del Neolític final/Calcolític. Així, la presència significativa d'enterraments proporciona una nova evidència al debat sobre les desigualtats socials (Nocete 2001) que van gestant-se progressivament al si d'aquests grups humans d'economia agrícola i ramadera.

Les contribucions més recents a aquesta discussió es basen en el descobriment i excavació de diverses tombes individuals en fosses o sitges abandonades, localitzades en contextos domèstics en els jaciments de la Vital (Gandia) i Beniteixir (Piles). Les peculiaritats del continent (detecció d'episodis rituals particulars en les diferents tombes) i del contingut (vasos campaniformes o sense decoració, objectes metàl·lics, ofrenes animals, eines domèstiques o de cacera, etc.), unit a una ajustada cronometria, permeten plantejar diverses hipòtesis relatives a la dinàmica poblacional, les xarxes de circulació d'informació i les formes de reproducció social entre finals del IV i el desenvolupament del III mil·lenni a.C. a l'àrea central mediterrània de la Península Ibèrica.

Comptat i debatut, durant la fase final del Neolític (Neolític IIB o III mil·lenni, com se l'anomena sovint de manera laxa) (3700/2800 a.C.) tingué lloc la intensificació de les tècniques agrícoles (aladre o arada) i la conformació de «poblats de sitges». Aquest canvi condicionà i influí profundament l'estructura social. «La existencia misma del almacenamiento rompe la regla del reparto, ligando la existencia del sobreproducto agrícola (más específicamente, su comportamiento económico para afrontar las crisis subsistenciales) con el desarrollo de la desigualdad social» (Bernabeu 2003: 157-158). A aquest fet cal sumar almenys quatre factors específics del territori analitzat:

1. Absència total de megalitisme.
2. Enterraments individuals o dobles en posició primària prop de o en la zona habitada, reaprofitant o usant fosses o sitges.
3. Enterraments col·lectius en posició secundària en coves o abrics relativament allunyats de la zona habitada però molt plausiblement en la rodalia dels assentaments. La posició secundària de les inhumacions vol dir que les restes òssies no apareixen organitzades anatòmicament, pel que podem pensar en la contínua remoció de les antigues inhumacions per d'altres més recents.

4. El punt anterior deixa entreveure clarament que les carcanades es traslladarien (amb observança d'un complex ritu?) del poblat a les coves o abrics amb funció de podrimener i/o de panteó col·lectiu.

De moment només podem intuir la diferència considerable de ritus entre les inhumacions amb cossos en posició primària en zones habitades i els vasts ossaris en medi càrstic. A partir d'aquestes dades irrefutables pot dir-se que qualsevol tomba deixa de ser una mera recreació per esdevenir un ordre social en si mateix. Les inhumacions múltiples i els aixovars són tan sols el pàl·lid reflex d'una creixent dissimetria social que es manifestaria en complexos ritus funeraris.

## Agraïments

A Joaquim Juan Cabanilles (SIP) per l'atenta lectura d'una primera versió d'aquest article i per les seues suggerències de millora i a Josep Pascual Beneyto per facilitar-me informació inèdita sobre les excavacions en el jaciment de Sanxo Llop.

## Bibliografia

- APARICIO, J. (1976): *Estudio económico y social de la Edad del Bronce Valenciano*, Publicaciones del Archivo Municipal de Valencia, València.
- APARICIO, J. (1978): *La segunda gran crisis económico-social: la Edad del Bronce*, Temas Valencianos, Anubar, Saragossa.
- APARICIO, J. (1979): «Grabados fusiformes en la cuenca del Mediterráneo occidental: extensión, características, significado y cronología», *Quartär*, 29/30, pp. 133-138.
- APARICIO, J. (2008): *La labor de la SEAV de la Diputación Provincial de Valencia hasta 2005. II Neolítico-Eneolítico-Edad del Bronce*, Diputació de València, València.
- APARICIO, J.; SANCHO, A.; SAN VALE-RO, J. (1979): «Materiales neolíticos de la Cova del Forat de l'Aire Calent y de la Cova del Llop (Gandía, Valencia)», *Variaria*, I, Departamento de Historia Antigua de la Universidad de Valencia, Serie Arqueológica, pp. 85-122.
- APARICIO, J.; GURREA, V.; CLIMENT, S. (1983): *Carta Arqueológica de la Safor*, Instituto de Estudios Comarcales «Duque Real Alonso el Viejo», Ajuntament de Gandia.
- APARICIO, J.; CLIMENT, S.; MARTÍNEZ, J. M. (1994): *Mesolítico, eneolítico e*

- ibérico en el Camí del Pla (Oliva, Valencia. España)*, Real Academia de Cultura Valenciana. Sección de Prehistoria y Arqueología. Serie Arqueológica, València.
- AURA, J. E.; SEGURA, J. M. (2009): *El 'creacionisme' militant. 125 anys del descobriment de les Llometes (Alcoi) en el 200è aniversari de Charles Darwin*, Centre Alcoià d'Estudis Històrics i Arqueològics, Alcoi.
- BALLESTER, I. (1928): «La covacha sepulcral de «Camí Real» (Albaida)», *Archivo de Prehistoria Levantina*, 1, pp. 31-85.
- BALLESTER, I. (1937): *El Castellet del Porquet*, Sèrie de Treballs Solts del SIP, 1, Institut d'Estudis Valencians, Consell Provincial de València, València.
- BARRAS DE ARAGÓN, F.; SÁNCHEZ, D. (1924): «Informe relativo a los huesos y otros materiales rocedentes de Tabernes de Valldigna (Valencia) que nos fué encomendado por esta Sociedad en la sesión del 10 de Diciembre de 1924», *Actas y Memorias de la Sociedad Española de Antropología, Etnografía y Prehistoria*, IV, 3, pp. 121-163.
- BERNABEU, J. (1984): *El Vaso campaniforme en el País Valenciano*, Serie de Trabajos Varios del SIP, 80, Diputació de València, València.
- BERNABEU, J. (1986): «El Eneolítico Valenciano ¿horizonte cultural o cronológico?», en *El eneolítico en el País Valenciano: actas de coloquio: Alcoy, 1-2 de diciembre de 1984*, pp. 9-14.
- BERNABEU, J. (2003): «Del Neolítico a la Edad del Bronce», en G. Vega, J. Bernabeu i T. Chapa: *La Prehistoria*. Historia de España 3er Milenio, Síntesis, pp. 113-174.
- BERNABEU, J.; PÉREZ JORDÀ, G.; MOLINA, L. (2006): «La Vital, Gandia (València): un assentament del primer campaniforme a la desembocadura del Serpis», *Cota Zero*, 21, pp. 14-16.
- BUXÓ, R. (1989): «Estudi de les restes vegetals carbonitzades de la Cova Recambra (València)», *Cypsela*, 7, pp. 11-21.
- CASTILLO, A. (1928): *La cultura del vaso campaniforme (su origen y extensión en Europa)*, Universitat de Barcelona.
- FERNÁNDEZ, J.; GARCÍA PUCHOL, O.; JUAN CABANILLES, J. (2006): «Les lames de silex de grand format du Néolithique final et de l'Énéolithique du Pays Valencien (Espagne). Aspects technologiques d'une production singulière», en J. Vaquer i J. Briois (dirs.): *La fin de l'Âge de Pierre en Europe du Sud. Matériaux et productions lithiques taillées remarquables dans le Néolithique et le Chalcolithique du sud de l'Europe*. École des Hautes Études en Sciences Sociales, Centre d'Anthropologie, Éditions des Archives d'Écologie Préhistorique, Tolosa de Llenguadoc, pp. 257-271.
- GARCÍA ATIÉNZAR, G. (2009): *Territorio Neolítico. Las primeras comunidades*



*campesinas en la fachada oriental de la península Ibérica (ca. 5600-2800 cal BC)*, BAR International Series, 2021, Oxford.

- GARCÍA BORJA, P. (2017): *Las cerámicas neolíticas de la Cova de la Sarsa (Boçairent, Valencia). Tipología, estilo e identidad*. Trabajos Varios del SIP, 120, Diputació de València, València
- GARCÍA PUCHOL, O.; BERNABEU, J.; CARRIÓN, Y.; MOLINA, LL.; PÉREZ JORDÀ, G.; GÓMEZ, M. (2013): «A funerary perspective on Bell Beaker period in the Western Mediterranean. Reading the social context of individual burials at La Vital (Gandía, Valencia)», *Trabajos de Prehistoria*, 70, núm. 2, pp. 264-277.
- GRAU, E. (1984): *El hombre y la vegetación del Neolítico a la Edad del Bronce valenciano en la Safor (Valencia), según el análisis antracológico de la Cova de Recambra*. Memòria de Llicenciatura inèdita, Universitat de València.
- GRAU, E.; BADAL, E. (1984): «El paisaje vegetal eneolítico de la comarca de La Safor, a través del análisis antropológico», en *El eneolítico en el País Valenciano: actas de coloquio: Alcoy*, 1-2 de diciembre de 1984, pp. 35-42.
- GURREA, V. (1954): «Vaso campaniforme de la Región de Gandía», *Caesaraugusta*, 5, pp. 31-36.
- GURREA, V. (1956): «El hombre emplumado del Barranco de «Ullets» (Gandía)», *IV Congreso Internacional de Ciencias Prehistóricas y Protohistóricas: Prehistoria de España*, Actas de la IV sesión, p. 317.
- JUAN, M. (1907): «Exploraciones arqueológicas en el Cerro dels Bancalets y en la Cova Negra», *Boletín de la Sociedad Aragonesa de Ciencias Naturales*, VI, pp. 105-115.
- JUAN-CABANILLES, J. (1990): «A propòsit d'un punyal de retoc de peladures i sílex polit de la Cova del Barranc de l'Infern (Gandia, València)», *Archivo de Prehistoria Levantina*, 20, pp. 201-222.
- JUAN-CABANILLES, J. (2005): «Las manifestaciones del Campaniforme en el País Valenciano. Una visión sintética», en M. A. Rojo Guerra, R. Garrido-Pena i I. García-Martínez de Lagrán (coord.): *El Campaniforme en la Península Ibérica y su contexto europeo*, Serie Arte y Arqueología, 21, Universidad de Valladolid, pp. 389-399.
- JUAN-CABANILLES, J. (2008): *El utillaje de piedra tallada en la Prehistoria reciente valenciana*. Trabajos Varios del SIP, 109, Diputació de València, València.
- LÁZARO, J. (1984): «La cova del Barranc Figueral», *Ador en Festes*, Ador, text sense paginar.
- MARTÍNEZ SANTA-OLALLA, J. (1946): *Esquema Paleontológico de la Península Hispánica*, Publicaciones del Seminario de Historia Primitiva del Hombre, Madrid.



- MIRET, C.; AURA, J. E. (2016): «Els anys passen, només queden les pedres. Un balanç del patrimoni arqueològic a les comarques centrals per al 2014», *Recerques del Museu d'Alcoi*, 25, pp. 167-176.
- MIRET, C. (2018): *La investigació de la prehistòria a la Safor-Valldigna*, Centre d'Investigacions Comarcals Alfons el Vell, Gandia.
- NOCETE, F. (2001): *Tercer milenio antes de nuestra era. Relaciones y contradicciones centro/periferia en el Valle del Guadalquivir*. Bellaterra Arqueologia, Barcelona.
- OROZCO, T. (2000): *Aprovisionamiento e intercambio. Análisis petrológico del utillaje pulimentado en la Prehistoria reciente del País Valenciano (España)*. BAR International Series, 867, Oxford.
- PASCUAL BENITO, J. LL. (1990): «L'abric de l'Escurrupènia (Cocentaina, Alacant). Enterrament múltiple de cremació del Neolític IIB», *Archivo de Prehistoria Levantina*, 20, pp. 167-188.
- PASCUAL BENEYTO, J.; BARBERÀ, M.; LÓPEZ, D.; CARDONA, J.; ROVIRA, S.; PASCUAL BENITO, J. LL. (2008): «L'alqueria de Sant Andreu (Gandia): avanç sobre un assentament costaner de finals del Neolític», en M. S. Hernández Pérez, J. A. Soler Díaz i J. A. López Padilla (coord.): *IV Congreso del Neolítico Peninsular* (Alicante, 27-20 de noviembre de 2006), volum 1, Alacant, pp. 58-69.
- PASCUAL BENEYTO, J. (2010): «El barranc de Beniteixir (Piles, La Safor, València)», en Á. Pérez Fernández i B. Soler Mayor (coord.): *Restes de vida, restes de mort: la mort en la prehistòria*, Museu de Prehistòria de València, pp. 191-194.
- PEIRÓ, S. (1949): «Potries en su aspecto arqueológico», *Crónica del IV Congreso del Sudeste Español* (Elche, 1948), Murcia, p. 151.
- PEIRÓ, S. (1951): «Nuevos hallazgos en Potries», *Crónica del VI Congreso del Sudeste Español* (Alcoy, 1950), Cartagena, pp. 112-113.
- PÉREZ JORDÀ, G.; BERNABEU, J.; CARRIÓN, Y; GARCÍA PUCHOL, O.; MOLINA, LL.; GÓMEZ, M. (ed.) (2011): *La Vital (Gandia, Valencia). Vida y muerte en la desembocadura del Serpis durante el III y el I milenio a.C.*, Trabajos Varios del SIP, 113, Diputació de València, València.
- PERICOT, L. (1942): *La Cova del Parpalló (Gandia, Valencia)*, Publicaciones del Consejo Superior de Investigaciones Científicas i Instituto Diego Velázquez, Madrid.
- SIMÓN, J. L. (1998): *La metalurgia prehistórica valenciana*, Trabajos Varios del SIP, 93, Diputació de València, València.
- SOLER DÍAZ, J. A. (2002): *Cuevas de inhumación múltiple en la Comunidad Valenciana*, Diputació d'Alacant i Real Academia de Historia.

VERNET, J. L. (1997): *L'homme et la forêt méditerranéenne: De la préhistoire à nos jours*, Errance.

VERNET, J. L.; BADAL, E.; GRAU, E. (1983): «La végétation néolithique du sud-est de l'Espagne (Valencia, Alicante) d'après l'analyse anthracologique», *Comptes Rendus de l'Académie des Sciences de Paris*, 296, III, pp. 669-672.

VERNET, J. L.; BADAL, E.; GRAU, E. (1987): «L'environnement végétal de l'homme au Néolithique dans le Sud-Est de l'Espagne (Valence, Alicante): Première synthèse d'après l'analyse anthracologique», en *Premières communautés Paysannes en Méditerranée Occidentale*, Actes du Colloque de Montpellier, pp. 131-136.

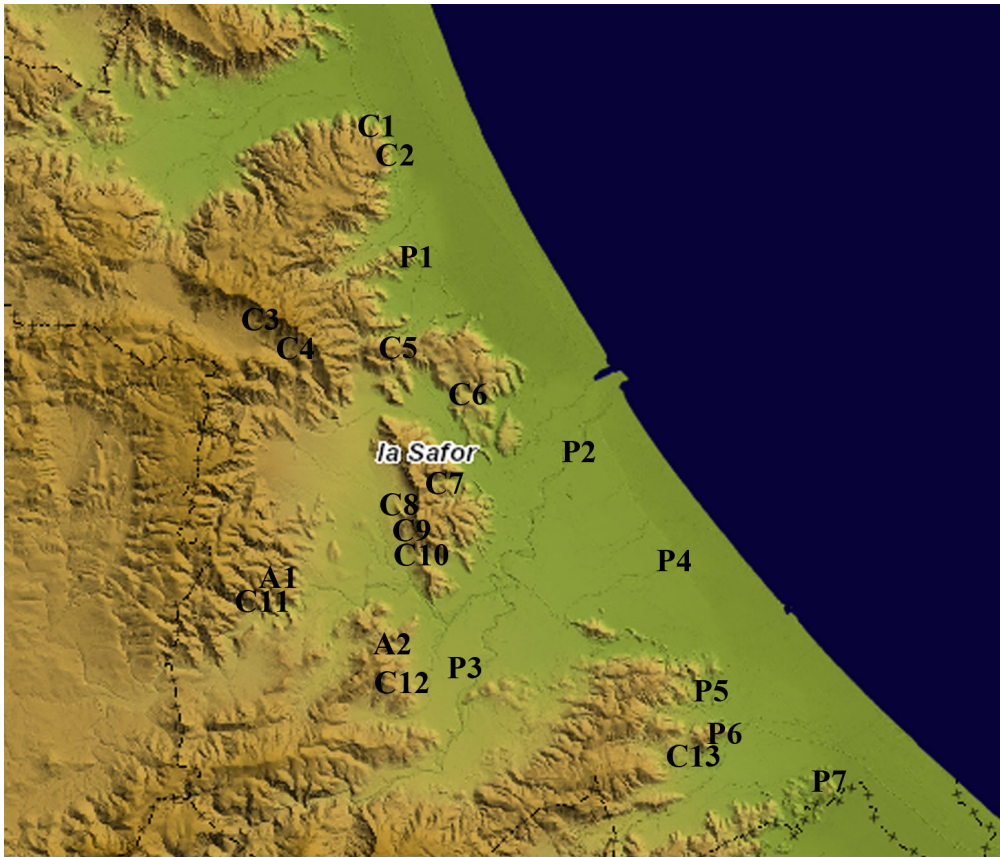


Figura 1: Emplaçament dels principals jaciments del Neolític final de la Safor-Valldigna citats en el text. Coves: C1 cova de les Foietes, C2 cova del Vell, C3 cova de l'Heura, C4 cova del Parpalló, C5 cova del Barranc del Llop, C6 coveta de Zacarés, C7 cova de la Recambra, C8 cova del Rectoret, C9 cova Negra, C10 cova Bernarda, C11 cova de les Rates Penades, C12 cova del Barranc Figueral i C13 cova de la Solana de l'Almuixic. Poblats a l'aire lliure: P1 la Barcel·la, P2 la Vital o Sanxo Llop, P3 la Casa Fosca, P4 Beniteixir, P5 camí del Pla, P6 l'Almuixic i P7 Sant Pere. Art rupestre: A1 abríc de la Penya Roja i A2 cova de la Clau



Figura 2: Possible aljub dels Bancalets o Molló Terror, segons M. Juan (1907)

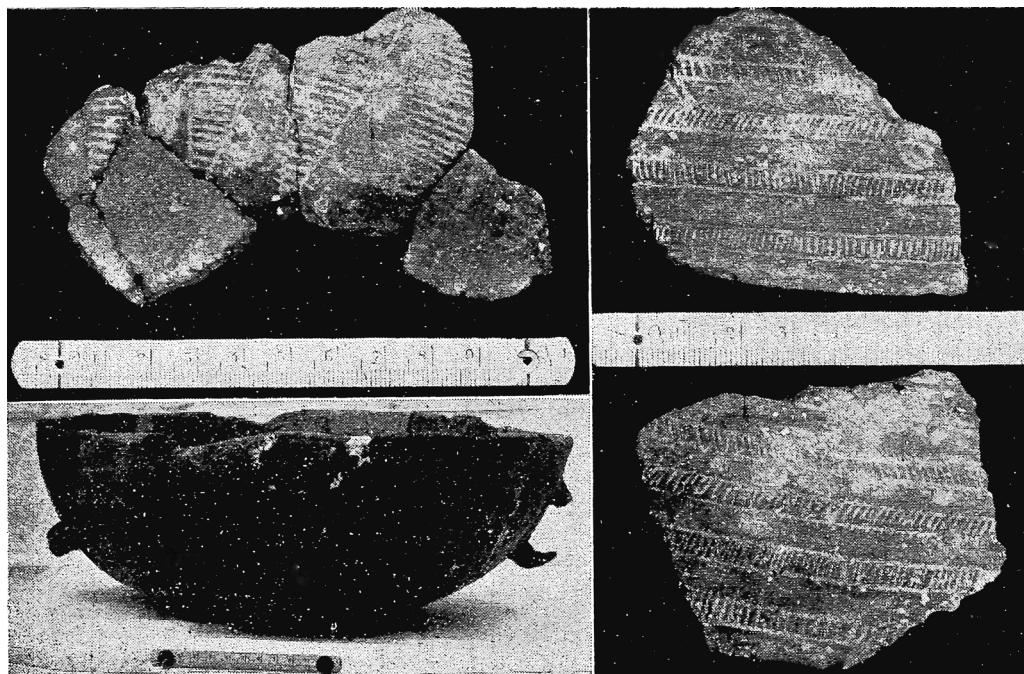


Figura 3: Ceràmica campaniforme de la Casa Fosca de Potries, segons S. Peiró (1951)





Núm. 1

Núm. 2

Núm. 3

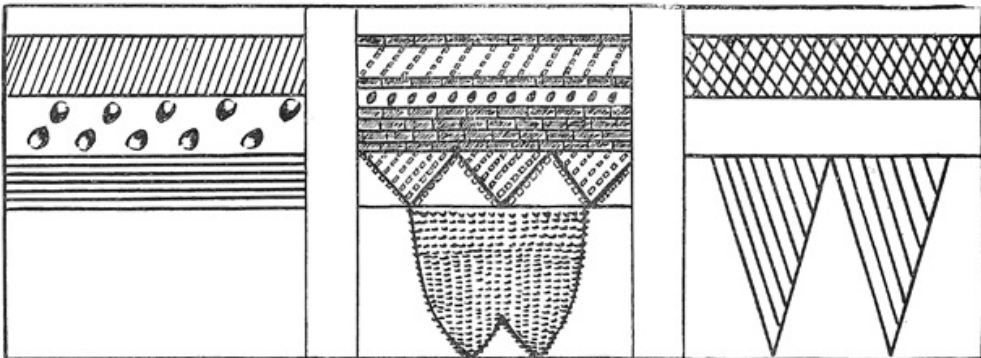


Figura 4: Vas de la cova del Rectoret i altres decoracions campaniformes, segons V. Gurrea (1954)



Figura 5: Entrada de la cova Bernarda de Palma de Gandia en l'actualitat

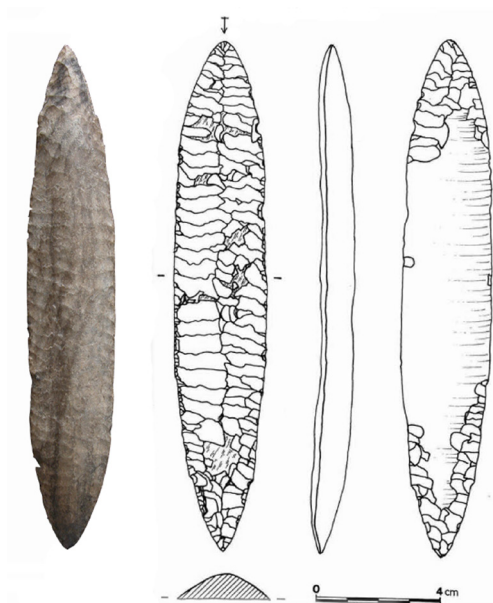


Figura 6. Punyal de retocs en peladures de la cova del Barranc de l'Infern de Gandia, segons J. Juan-Cabanielles (1990)





Figura 7. Estructura 13, amb inhumació individual i aixovar ceràmic, de Beniteixir (Piles), segons J. Pascual Beneyto (2010)



Figura 9. Inhumació doble de Sanxo Llop (la Vital) amb una dona i un xiquet de pocs mesos, acompanyats d'ofrenes faunístiques: tres gossos, tres cabres, un porc senglar i dos caps de bou, segons J. Pascual Beneyto

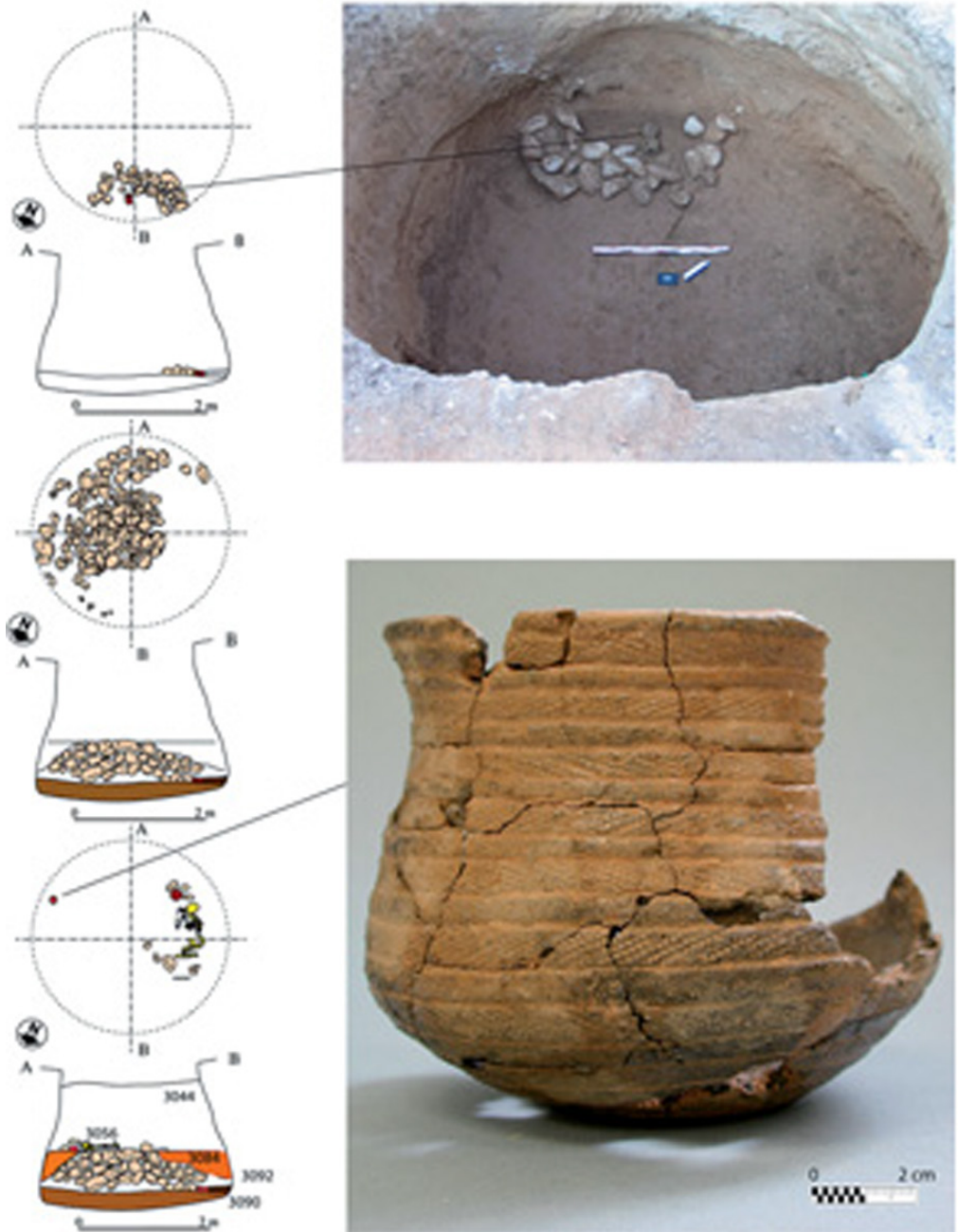


Figura 8. Episodis successius d'un enterrament (10) de la Vital, vistes en secció de l'estructura funerària i vas campaniforme associat, segons O. García Puchol *et al.* (2013)



Figura 10. Figura d'un arquer d'estil lleventí de la cova de la Clau de Palma, segons J. Cardona





Figura 11. Figura femenina d'estil llevantí d'una cova inèdita de Ròtova, actual logotipus del MAGa