

TFG

EL ZEPPELÍN DEL ESLA.

ÁLBUM ILUSTRADO SOBRE UN MECANISMO
REVOLUCIONARIO.

Presentado por Paula Estrada Villanueva

Tutor: María Carolina Maestro Grau

Facultat de Belles Arts de Sant Carles

Grado en Bellas Artes

Curso 2020-2021



UNIVERSITAT
POLITÈCNICA
DE VALÈNCIA



UNIVERSITAT POLITÈCNICA DE VALÈNCIA
FACULTAT DE BELLES ARTS DE SANT CARLES

RESUMEN Y PALABRAS CLAVE

El pasado siempre vuelve. El “Zeppelin del Esla” también ha vuelto y sus intenciones siguen siendo las de 1943, unir Santibáñez de Rueda y Villapadierna.

Este álbum ilustrado pretende contar qué era el Zeppelin a aquellos que no lo conocieron, tanto los aspectos técnicos, como las experiencias de los que lo usaron o las anécdotas que se crearon en los años que duró. Es también un tributo a estos pueblos leoneses y a sus paisanos, que pretenden que la unión entre ellos no se rompa y que no caiga en el olvido todo lo que el Zeppelin consiguió.

Todo ello se narra en un viaje desde la primera vez que me hablaron de él, hasta la ilustración de un álbum sobre ello.

Por lo tanto, la misma obra describe el proceso de conocimiento y de creación de esta, sin carecer de nostalgia y sentimiento de amor por una tierra y sus habitantes, los que aún están y los que se fueron.

dibujo, álbum, ilustración, territorio, pasado

ABSTRACT AND KEYWORDS

The past always comes back. The *Zeppelin del Esla* is back and its intentions are still those of 1943, to unite *Santibáñez de Rueda* and *Villapadierna*.

This illustrated album aims to tell what the *Zeppelin* was to those who did not know it, both the technical aspects and the experiences of those who used it; and the anecdotes that were born from it. It is also a tribute to these Leonese peoples, who want the union between them not to be broken and that everything that the *Zeppelin* created does not fall into oblivion.

All this is narrated in a journey that starts from the first time someone told me about it, until the illustration of an album about it.

Therefore, the same work describes the process of discoverment and creation of this, without forgetting the nostalgia and feeling of love for a land and its inhabitants, those who are still there and those who left.

drawing, album, illustration, territory, past

RESUM I PARAULES CLAU

El passat sempre torna. El "*Zeppelin del Esla*" també ha tornat i les seues intencions continuen sent les de 1943, unir Santibáñez de Rueda i Villapadierna.

Aquest àlbum il·lustrat pretén explicar què era el *Zeppelin* a aquells que no el van conèixer, tant els aspectes tècnics, com les experiències dels quals el van usar o les anècdotes que es van crear en els anys que va durar. És també un tribut a aquests pobles lleonesos i als seus paisans, que pretenen que la unió entre ells no es trenque i que no caiga en l'oblit tot el que el *Zeppelin* va aconseguir.

Tot això es narra en un viatge des de la primera vegada que em van parlar d'ell, fins que la il·lustració d'un àlbum sobre això.

Per tant, la mateixa obra descriu el procés de coneixement i de creació d'aquesta, sense mancar de nostàlgia i sentiment d'amor per una terra i els seus habitants, els que encara estan i els que es van anar.

dibuix, àlbum, il·lustració, territori, passat

AGRADECIMIENTOS

Gracias a mi tía Ana Ruth por contarme un día qué era el *Zeppelin*.

Gracias a mi familia por apoyarme siempre.

Gracias a mis amigos por aconsejarme. Gracias también a los de Santibáñez por ayudarme y animarme a seguir adelante con el proyecto.

Gracias a mi abuelo, nunca se me borrará tu recuerdo.

Gracias a los pueblos de Santibáñez de Rueda y Villapadierna, espero que os guste.

Y gracias a Carolina Maestro Grau por guiarme en este proceso, no sé qué hubiera hecho sin tus consejos.

ÍNDICE

1. INTRODUCCIÓN	7
2. OBJETIVOS	8
3. METODOLOGÍA DEL PROYECTO.....	9
4. MARCO TEÓRICO	10
4.1. Álbum ilustrado: definición y morfología	10
4.2. Historia del Zeppelin del Esla	11
4.3. Investigación	12
4.4. Sinopsis	14
4.5. Estudio de referentes	15
4.5.1 Ilustración	15
4.5.2 Cómic/caricatura	16
4.5.3 Álbum ilustrado	17
4.5.4 Boceto	17
5. PRODUCCIÓN ARTÍSTICA	18
5.1. Diseño de personajes	18
5.1.1 Protagonistas	18
5.1.2 Secundarios	20
5.2. Diseño de fondos	21
5.3. Técnica y estilo	22
5.4. Storyboard	23
5.5. Artes finales	24
6. CONCLUSIONES	29
7. BIBLIOGRAFÍA	30
8. ÍNDICE DE IMÁGENES	31
9. ANEXOS	32

1. INTRODUCCIÓN

Esta memoria recoge el proceso de creación del álbum ilustrado *EL Zeppelin del Esla*, desde la primera idea hasta el resultado final.

El Zeppelin del Esla, surge de la intención de dar a conocer el ingenioso invento, principalmente, a los habitantes de Santibáñez de Rueda y Villapadierna que nunca han oído hablar de ello, mediante la historia de mi familia.

Los protagonistas son Amparo y Pepe, ambos viven en dos pequeños pueblos de León bastante cercanos el uno del otro, pero radicalmente divididos por el río Esla. Desde el lado de Santibáñez de Rueda era muy dificultoso llegar a la capital o al pueblo más grande por los caminos; por lo tanto, algunos vecinos usaron un mecanismo parecido al que se utilizaba en las minas de Sabero, un cajón y unas cuerdas muy resistentes para crear el Zeppelin. Desde entonces la vida de todos cambió, era más fácil ir a los mercados de León, coger el coche de línea y crear relaciones con la otra parte del río.

El álbum ilustrado ha sido creado por fases. Primero ha habido un estudio del concepto, donde se han estudiado referentes y se ha investigado para recaudar la información necesaria para empezar a dibujar. Después, se ha llevado a cabo el desarrollo de la historia, un storyboard y la producción artística de la idea.

Este proyecto quería ser contado gráficamente de manera sencilla y para ello me he basado en referentes e influencias de otros artistas como Tito Merello y Paula Bonet, cuyo trabajo como ilustradores tiene mucha personalidad y a la vez posee una narrativa de trazos simples y evocadores. En cuanto al color, hay una gran influencia del mismo Tito Merello, Igort y Jessica Love.

La finalidad de este álbum es principalmente dar a conocer al “Zeppelin del Esla” como el precursor de la unión de los pueblos y respaldar la iniciativa de volver a crear una pasarela o puente que lo suceda. También se busca crear las ilustraciones con objeto de desarrollar un álbum ilustrado para distribuirlo en Santibáñez de Rueda.

Y, por último, el mayor propósito, a nivel personal, es rendir tributo a mi abuelo y a mi familia.

2. OBJETIVOS

Los objetivos fundamentales son:

- Crear un álbum ilustrado con vistas de publicarlo y distribuirlo en un futuro
- Demostrar los conocimientos adquiridos durante mi formación como artista en el grado

Como objetivos específicos:

1. Mostrar las habilidades artísticas y capacidad creadora alcanzadas en el Grado de BBAA.
2. Enriquecer mis conocimientos por medio de referentes gráficos y estilísticos de diferentes artistas.
3. Implementar las influencias visuales de los referentes del ámbito pictórico seleccionados en la creación de las ilustraciones de personajes.
4. Desarrollar recursos gráficos para comunicar la historia del "Zeppelin".
5. Impulsar la iniciativa de la pasarela, mediante un medio gráfico.



1. Escultura 2ª carrera.

3. METODOLOGÍA

Desde que era niña la idea de rendir tributo al “Zeppelin” ya rondaba en mi cabeza. La primera forma de expresión del proyecto fue en la asignatura de escultura en el segundo año del grado de BBAA, que trataba de explicar en sí la historia personal y no hablaba tanto del invento del “Zeppelin”. Al paso de los años, me di cuenta de que faltaba mucho por contar, y entonces en cuarto curso empecé a dar forma al álbum ilustrado.

Inicialmente, el álbum tenía otra línea narrativa muy diferente; pues, contaba mi proceso personal de recaudación de información para llevar a cabo el mismo proyecto, con la ayuda de artículos de prensa, la página web del pueblo y testimonios de personas, contado a través de mis amigos.



2. Primer intento de álbum ilustrado.

Al querer convertir el proyecto en mi Trabajo de Final de Grado, llegué a la conclusión de que la historia tenía que ser narrada de otro modo si quería conmover al público. Así surgió la necesidad de contar la historia de mis abuelos, pero sin desvelar que ellos son los protagonistas, para que sea más fácil sentirse identificado con ellos.

Una vez asumido el nuevo rumbo del proyecto, lo siguiente fue redactar una nueva línea narrativa y crear un storyboard en base a él. También surgió la necesidad de buscar referentes y antecedentes que me ayudaran en mi búsqueda.

Y, entonces, cuando el esqueleto estuvo claro, se inició la investigación de estilo y técnica que mejor se adaptara a mis capacidades y a la temática del trabajo. Principalmente, me centré en explorar las técnicas tradicionales, como el gouache, los lápices de colores, los lápices a la acuarela o el lápiz compuesto. También busqué el mejor soporte para conseguir un resultado que casara bien

con el concepto, y me llevó a experimentar en papel Kraft marrón usando lápiz compuesto y un trazo suelto.

Aunque, finalmente haya decidido usar el método digital, todo lo que probé con anterioridad me ha servido para concretar el estilo y trazo en Photoshop.

Por lo tanto, puede decirse que mi método de trabajo se trata de una prueba y error en la cual se experimenta hasta conseguir el resultado deseado, siempre teniendo en cuenta los referentes y sin muchos esquemas premeditados.

4. MARCO TEÓRICO

4.1 ÁLBUM ILUSTRADO: DEFINICIÓN Y MORFOLOGÍA

Primeramente, debemos conocer el término ilustración para entender mejor el álbum ilustrado.

La Real Academia Española define ilustración del siguiente modo: “Estampa, grabado o dibujo que adorna o documenta un libro”¹. Es decir, la ilustración es una técnica pictórica que acompaña a un texto para facilitar su comprensión o simplemente aportarle un elemento estético.²

Por otro lado, un álbum ilustrado, basa su línea narrativa en un texto que se muestra mediante las imágenes o ilustraciones. En este caso, el texto también puede ser empleado, pero de manera simbólica o poco explícita. No como sucede con los libros ilustrados, cuyo fin es que la ilustración acompañe un texto. Es por ello por lo que no se deben confundir los dos conceptos.

En definitiva, el álbum ilustrado debe aunar la función del texto en imágenes, logrando que ambos lenguajes comuniquen una historia conjuntamente.

La ilustración siempre ha acompañado al ser humano desde las primeras civilizaciones hasta nuestros días. El primer registro que conocemos es el de las pinturas rupestres en las cuevas que resultaron ser muy frágiles debido a las condiciones a las que estaban expuestas. Sigue la era antigua y el medievo, en las cuales la ilustración era sinónimo de educación y simbología teísta en iglesias, templos o pirámides. Hasta el Gótico, donde puede empezar a vislumbrarse libros con ilustraciones más parecido a lo que conocemos actualmente. El primer álbum ilustrado publicado en Europa que conocemos *Kunst und Lehrbüchlein* del 1580, un libro infantil cuya técnica fue el grabado sobre madera³.

Hoy en día, sabemos que la ilustración es un método personal de transmitir una información, siempre desde el punto de vista y visión del ilustrador.

La ilustración contemporánea ya no es la única responsable de la transmisión de conocimiento como en épocas antiguas, pero se ha convertido en una disciplina nueva de arte con el mismo ímpetu de comunicar⁴.



3. Pinturas rupestres de Altamira.

4. *Kunst und Lehrbüchlein*, desconocido, 1580.

¹ Asale, R. (s. f.). *ilustración* | *Diccionario de la lengua española*. «Diccionario de la lengua española» - Edición del Tricentenario. Recuperado 19 de junio de 2021, de <https://dle.rae.es/ilustraci%C3%B3n>

² Cerda, E. E. (2020, 11 noviembre). *Claudia y sus juguetes. Álbum ilustrado infantil*. Ramírez Miret, Graciela. <https://riunet.upv.es/handle/10251/150177>

³ Salisbury, Martin, Ilustración de libros infantiles, Barcelona: Acanto, 2005, Pág. 8

⁴ Zeegen, L., & Pagés, P. S. (2013). *Principios de ilustración: Cómo generar ideas, interpretar un brief y promocionarse. Análisis de la teoría*, (2.ª ed.). Editorial Gustavo Gili, S.L.

“El Zeppelin del Esla” se trata de un álbum ilustrado para adultos con naturaleza de documento de memoria histórica para los municipios de León. A través de este concepto se transmiten historias como una fuente inagotable de un modo muy visual.⁵

El objetivo principal es recordar historias que un colectivo de personas ha vivido conjuntamente y que no deben caer en el olvido. En este álbum ilustrado pretende justo que nunca se olvide el “Zeppelin”, su morfología y las historias de aquellos que lo usaron.

4.2 HISTORIA DEL “ZEPPELÍN DEL ESLA”

El Zeppelin es un medio de transporte que los habitantes de Santibáñez de Rueda inventaron por necesidad. Todavía no se habían construido carreteras que comunicasen a la aldea con la ciudad y se tardaba demasiado tiempo yendo por los caminos. Sin embargo, Villapadierna, un pueblo que se encuentra muy cerca de Santibáñez, pero al otro lado del río Esla, tenía muy buena comunicación con la capital y con otros pueblos más grandes.

La solución al problema era desplazarse hasta Villapadierna cruzando el río sin mojarse y sin tener que preocuparse por la fuerte corriente. Entonces, usando como referentes las vagonetas de la mina, nació el “Zeppelin del Esla”.

Se trataba de un cajón de madera de 80cm de alto, 150cm. de largo y 60-70cm. de profundidad. En las partes delantera y trasera se instalaron poleas de hierro que descansaban en dos gruesos cables también de hierro. En la orilla de los dos pueblos, se anclaron en un agujero con hormigón dos pilares “pistonudos” de madera de roble.

Se instaló en el Concarrón, casi a las afueras de Santibáñez de Rueda. Para llegar allí, se debía pasar por las granjas, por el legendario molino y por el camino que atraviesa el bosque.

El invento, generalmente, no podía ser transportado por cualquier persona. Por ello, se asignaban “Zeppelineros” que ofrecían ese servicio desde las 08:00 hasta las 20:00 a cambio de 50 céntimos de peseta. Este cargo era subastado cada 4 años, el primero de todos fue Emiliano, de Santibáñez.

La forma de conducción era muy peculiar, ya que los cables hacían un “efecto comba” por la falta de tensión, el cajón se dejaba caer hasta la mitad del recorrido y entonces el “Zeppelinero” cogía las cuerdas con las manos y tiraba de ellas hasta llegar al otro extremo. Los conductores más experimentados colocaban sus pies sobre los cables y corrían sobre ellos con mucho ímpetu, para así coger carrerilla.



5. Mi abuela y sus amigas en el “Zeppelin”.

⁵ González, I. M. (2018). *Memoria e historia en el álbum ilustrado: relaciones dialógicas entre texto e imágenes*. *Perspectiva*, 36, 15-34.

Y, ¿qué ocurría si la parada del “Zeppelinero” se cerraba y a alguien no le daba tiempo a llegar? La mayoría de las personas buscaba un lugar donde pasar la noche, pero otras se arriesgaban y cruzaban el río colgándose de los cables como si fueran barras de dominadas.

Una de esas personas fue mi abuelo, que recordaba esa anécdota una tarde conmigo.

Con el paso de los años, se construyeron carreteras y se facilitó mucho la movilidad.

El Zeppelin dejó de utilizarse, pero el alcalde de Santibáñez de esa época, mi bisabuelo, decidió construir un puente colgante con los cables de hierro que quedaron. No fue tan utilizado como su precedente, pero sirvió para que, de algún modo, se mantuviera el legado de la unión entre los dos pueblos.

Desgraciadamente, unos años después se destruyó el puente tras una riada. Lo único que sobrevivió fueron los cables, que en la actualidad se pueden ver al lado de la orilla y medio enterrados bajo las piedras.

Más tarde, en 2019 el alcalde de Villapadierna Carlos A. Fernández, sugirió un proyecto de crear una pasarela justo donde se encontraban el puente y el “Zeppelin”. Tuvo la misma idea de perpetuar la unión entre los pueblos y además fomentar el turismo del castillo de Villapadierna.

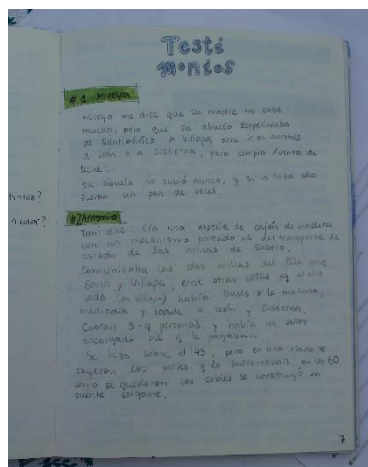
Esa tarde con mi abuelo y la noticia de la nueva pasarela, me hizo pensar en las muchas otras anécdotas que los leoneses de estas dos pequeñas aldeas habrán vivido y en las que podrán suceder de nuevo, entonces comenzó mi interés por el “Zeppelin del Esla”.

4.3 INVESTIGACIÓN

En primer lugar, pregunté a mi padre y mi tía y me ayudaron a saber cuándo se construyó y cómo se usaba, no obstante, no sabían cómo estaba hecho.

Con la pandemia de COVID-19, estando encerrada en casa, se me ocurrió recurrir a mis amigos. Algunos de ellos preguntaron a sus familiares y no consiguieron mucha información, pero otros me ayudaron mucho y decidí apuntar sus testimonios:

Mireya: su madre no sabe mucho, pero su abuelo “zeppelineaba” de Santibáñez a Villapadierna para ir en autobús a León o a Cistierna para compraventa de leche. Cree que su abuela no subió nunca, si lo hizo sólo fueron un par de veces.



6. Puente colgante.

7. Manuscrito con los testimonios.

Antonio: Nuria, la madre de Antonio dice que era una especie de cajón de madera con un mecanismo parecido al del transporte de carbón de las minas de Sabero. Comunicaba las dos orillas del Esla entre Santibáñez y Villapadierna, entre otras cosas porque al otro lado (en Villapadierna) había buses por la mañana, mediodía y tarde a León y Cistierna. Cabían 3 o 4 personas y había un señor encargado al que le pagaban. Se hizo sobre el año 1945. Una riada tiró abajo los postes que lo sustentaban en los años 60. Con los cables que quedaron construyeron un puente colgante.

Bea (conversación con su abuela): La familia de Bea es de Pesquera, un pueblo muy cercano a Santibáñez de Rueda.

Abuela: [...] Pasaban como unos cables de la parte del río de Santibáñez a la parte de Villapadierna.

Bea: Pero ¿qué era? ¿Un cajón?

A: Un cajón grande que iba sobre unos cables, y pasaba a la otra orilla. Yo no sé cómo se movía.

B: ¿Pero para qué servía?

A: ¡Para pasar a Villapadierna! Y coger el coche de línea.

B: Aaaah, como un puente o así.

A: Sí, pero no es un puente, es por unos cables...

B: Y tú ¿te montaste alguna vez?

A: Aaah ja ja ja, yo no que me daba miedo.

B: Y ¿el abuelo?

A: Sí, ¿mi padre? Mi padre mucho.

B: Y ¿el abuelo? ¿mi abuelo?

A: Tu abuelo... (¿tú te pusiste alguna vez en el Zeppelin? -Sí-) Dice que sí, que más de una vez.

B: ¡Hombre! Todas las veces que tú no te montaste abuela, que te daba miedo.

A: No, y además ¿sabes qué pasa? Que yo no tenía *na' que hacer pa'l otro lao*.

[...]

A: Los mozos iban a pretender a las mozas a Santibáñez, iban pasaban por el Zeppelin y de un pueblo a otro para las fiestas.

B: Ay que me meo de la risa

A: ¡Que no mujer! ¡Que era así!

B: ¿Conoces alguien que hiciera eso?

A: Si es que no había coches.

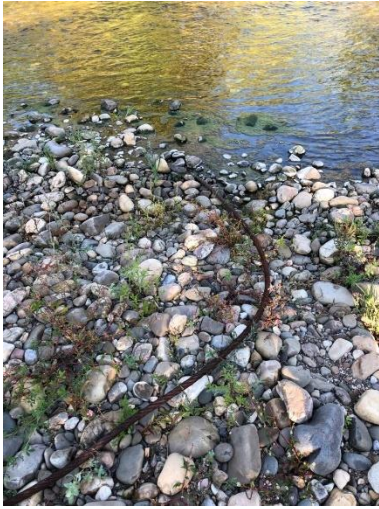
B: Era como muy romántico ¿no? Jugarse la vida cruzando el río para ir a pretender.

A: ¡Ay! A ver a la moza.

B: Y los mozos.

A: Claro, los mozos, eran ellos los que cruzaban para ver a las mozas de Santibáñez los domingos, cuando los hombres no trabajaban, después de la misa. Santibáñez tenía antes mucho auge...

B: Sigue teniendo, más que Pesquera, claro.



Tras recibir información desde una parte subjetiva, busqué en Internet y encontré varios reportajes en el Diario de León⁶ y una página web creada por una vecina de mi pueblo con muchísima información de este, incluido un apartado dedicado al Zeppelin del Esla⁷. Esta investigación me ayudó mucho a entender la morfología del invento.

Más adelante, en el verano, pasé las vacaciones allí y fui varias veces al río para intentar localizar dónde estuvo situado. En una de esas excursiones encontré medio enterrado un cable del artefacto, también conseguí hablar con un hombre que estaba en la otra parte de la orilla y me dijo una zona aproximada de dónde podría haber estado.

Un día, fuimos a casa de Eli, porque estaba recogiendo firmas a favor de la construcción de la pasarela. Hablamos con ella mucho sobre el “Zeppelin” y el puente.

Me gustó tanto su historia que quise incluirla de algún modo en el álbum:



8. Cable de hierro semienterrado 1.

9. Cable de hierro semienterrado 2.

Eli: echa mucho de menos el puente y está trabajando para traerlo de vuelta. Cada vez que puede presiona al alcalde de Santibáñez para que ponga uno nuevo. Cuando era pequeña, pasaba el puente para ir a Villapadierna a coger el coche de línea. “Cuántas veces mi padre me dijo: cuando quieras zapatos, cógete el coche de línea y vuelves por la tarde y ¡no lo pierdas!”. Ella iba a León a comer pasteles, igual iba para comer y sólo comía pasteles y helados. Después volvía toda “pancha” en el autobús de las 19:00 que era el último que iba hacia Acebedo. Muchas veces iba acompañada, si tenía que ir sola iba en bici.

⁶ R. (2020, 24 febrero). El Zeppelin del Esla. *Diario de León*. <https://www.diariodeleon.es/articulo/sociedad/el-zeppelin-del-esla/202002240232361990143.html>

⁷ Gutiérrez, O. (s. f.). *santibáñez de rueda*. Santibáñez de Rueda. de <https://olgaguti.webcindario.com/HISTORIA.htm>

4.4 SINOPSIS

Rosita es una niña de Santibáñez de Rueda. Toda su vida ha vivido en el pueblo y sueña con crecer rápido, para poder cruzar el río en el “Zeppelin” coger el coche de línea, e ir con sus amigas a tomar un helado a León. Ya ha terminado de ayudar en las tareas de casa y entonces decide ir al Concarrón, para ver cómo la gente *zeppelina*. Cuando llega, ve cómo Amparo y sus amigas están cruzando a Villapadierna.

Amparo va de vez en cuando a Villapadierna para ver a su novio Pepe, aunque la mayoría de las veces es él quien cruza el río. Quedan casi todos los domingos por la tarde para pasear por la ribera del Esla.

Gracias al “Zeppelin” Pepe y Amparo formaron una familia, aunque a partir de los años 60, se construyeron carreteras y el invento del Esla dejó de usarse.

Para mantener el legado, el alcalde que es el padre de Amparo construyó un puente colgante usando los cables del Zeppelin. Cruzar el puente es el pasatiempo preferido de Pepín, el hijo de la pareja. Pero, una fuerte riada destruyó todos los pueblos y tiró abajo el puente.

Cuando parecía que el legado generacional del “Zeppelin” había muerto para siempre, de repente surge un brote de esperanza. El alcalde de Villapadierna en el año 2020 propondrá la construcción de una pasarela justo donde estuvieron sus antecedentes.

Eli, de Santibáñez, echa mucho de menos el “Zeppelin” y se entera de la propuesta. Corre emocionada por el pueblo para recaudar firmas y que el proyecto siga adelante.

Con la construcción de la pasarela se crearía una unión intergeneracional entre abuelos padres e hijos, de formas un tanto distintas, pero con una misma finalidad: unir Santibáñez con Villapadierna y mantener el legado del ingenioso “Zeppelin del Esla”.

4.5 ESTUDIO DE REFERENTES

El proceso de estudio de referentes fue muy necesario para encontrar un sentido al proceso de creación de este álbum ilustrado. En este caso hago distinción de cuatro subcategorías en las cuales he situado a aquellos autores que me han inspirado: ilustración, cómic-caricatura, álbum ilustrado y boceto. De cada categoría he adquirido recursos formales, para saber cómo componer una ilustración; y recursos estéticos, color, trazo, técnica, etc.

4.5.1 Ilustración

Tito Merello

El ilustrador ítalo-hispano contemporáneo, trabaja la figuración basándose en la luz y sombra, usando líneas casi de boceto, delimitando cada una. Su temática recurrente es el retrato, más en concreto, de mujeres que irradian sensualidad o paisajes exóticos. Su técnica es, a primera vista, sencilla y despreocupada, ya que los trazos son sueltos, imprecisos y casi experimentales. Sin embargo, el resultado final está muy meditado. También emplea la línea continuamente, pero ha conseguido dar un giro al concepto para que no sea necesario siempre y la mancha hable por sí sola, o viceversa.

Lo que más recalco de este artista, es que, me siento identificada en la manera de representar la sensación de inmediatez. La obra parece inacabada, aunque, el artista, parece tener muy claro el resultado que quiere conseguir.

Por otro lado, quiero incorporar la dualidad del artista entre línea y mancha. Quiero encontrar el equilibrio entre ambas, aprender cómo combinar ambos elementos y cómo prescindir de alguno cuando no lo encuentre estrictamente necesario. Que la ilustración fluya y respire sin estar atada a la línea ni a la mancha, pero que consiga dar a entender la historia con trazos sueltos o líneas sensibles.

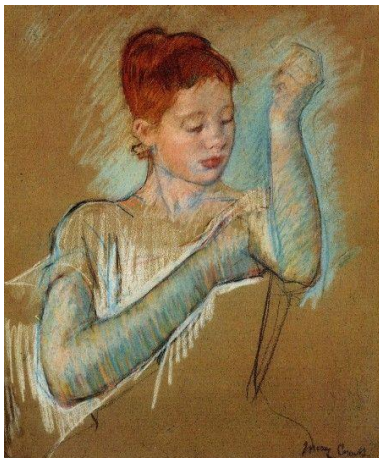
Paula Bonet

La artista valenciana nacida en 1980 comenzó su carrera con retratos a acuarela y grafito, en los cuales predominaba una sensación de fragilidad e inocencia en los rostros, pero varios acontecimientos personales, provocaron que su obra diera un giro conceptual muy importante. Desde entonces, comenzó con la pintura y se inició en el grabado, cambió tanto su estilo, como lo que quería transmitir. La semblanza de sus trabajos era más macabra, pero mucho más madura. Siempre ha trabajado con la línea, sobre todo sensible, añadiendo la mancha (la mayoría de las veces se trataba de acuarela). A veces iniciaba con la mancha y después seguía con la línea, o, al contrario.

De esta ilustradora, destaco su metodología experimental (en su segunda fase) y el modo de conseguir un resultado final que se entiende perfectamente, usando sólo varias manchas y algún trazo suelto.

Mary Cassatt

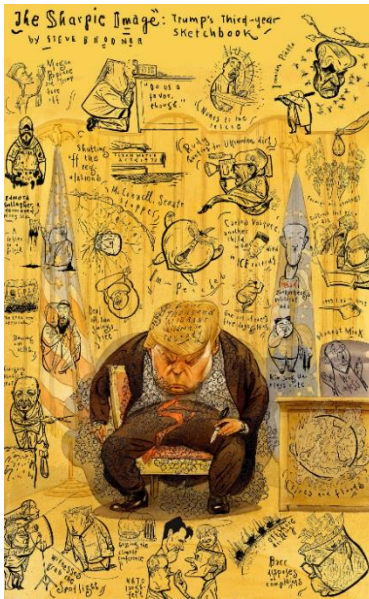
Pintora estadounidense (1844-1926). Fijándonos en la obra de pasteles de la artista, encontramos que Cassatt tampoco encierra la mancha dentro de los límites de la línea, si no que ésta acompaña a la composición para que dé un aspecto más desenfadado.



10. Sin título, Tito Merello, 2018.

11. *Afiebrada. Te sobrevivo*, Paula Bonet, 2017.

12. *The Long Gloves*, Mary Cassatt, 1889.



Al igual que Cassatt, busco la misma intención, de una manera más sutil para los fondos de mi álbum.

4.5.2 Cómic/caricatura

Steve Brodner

Caricaturista estadounidense (1954), ocasionalmente ha trabajado para el New York Times. Destaca por la forma en la que retrata a personajes públicos contemporáneos, pero personalmente, me interesa la forma en la que relaciona los fondos con la figura principal. Gracias a su visión conseguí crear un color de fondo agradable con otros elementos y las figuras.

4.5.3 Álbum Ilustrado

Igort

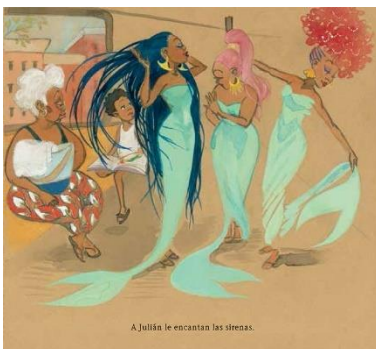
Artista italiano nacido en 1956, ha dedicado su carrera a la ilustración de la sociedad rusa y china. Sus publicaciones tenían un carácter experimental, pero no falto de un fuerte mensaje, la mayoría de las veces, político⁸. En ese aspecto tiendo a sentirme identificada, pues intento que, sobre todo, se comprenda la historia que cuento con mis ilustraciones.

Pero, lo que quise incorporar a mi proceso y resultado final, es el uso de los colores primarios reiteradamente de un modo poco evidente y sin quitar protagonismo a los personajes.

Jessica Love

Nacida en el año 1978. Ilustradora californiana cuyo trabajo se resume en la publicación de dos álbumes ilustrados: “Julián is a mermaid” y “Julián at a wedding”, en los cuales expresa el cómo puedes ser quién eres con el cariño de los tuyos⁹.

He creado mi álbum teniendo muy en cuenta la obra de J. Love, porque hay muchos aspectos de esta que me gustan y representan. La técnica, el fondo de papel Kraft o la aplicación del blanco para resaltar algunos aspectos me ayudaron a desarrollar mi trabajo.



13. *The Sharpie image*, Steve Brodner.
14. 5 è il numero perfetto, Igort, 2002.
15. *Julián is a mermaid*, Jessica Love, 2018.

⁸Igort. (s. f.). Lambiek.Net. Recuperado 19 de junio de 2021, de <https://www.lambiek.net/artists/i/igort.htm>

⁹*Julián is a Mermaid*. (s. f.). Jessica Love. Recuperado 19 de junio de 2021, de <https://jesslove.format.com/julian-is-a-mermaid>

4.5.4 Boceto

Egon Schiele

Pintor austríaco (1890-1918). En cuanto a este artista, me he quedado asombrada con sus láminas de dibujo a línea sensible. Me siento totalmente identificada con el procedimiento de esa línea tan singular, pero quizá nunca he sabido aplicarla como lo hace Schiele. Por ello uso de referente para mi trabajo sus obras a grafito para soltar la mano en los bocetos previos al dibujo en digital. Al perder rigidez en el trazo con el dibujo en papel, conseguí crear primeros planos con mucha personalidad para poder aplicarlo en el dibujo digital.



16. Mädchen, Egon Schiele, 1918.

5. PRODUCCIÓN ARTÍSTICA

5.1 DISEÑO DE PERSONAJES

Algunos de los personajes están basados en la realidad. Pero, otros han salido de mi imaginación para ayudar al desarrollo de la historia.

Los personajes protagonistas Rosi, Amparo, Pepe y Eli, son los que más han necesitado de estudio previo.

Por otro lugar, los personajes secundarios, las chicas del zeppelin, Pepín, los vecinos y padre e hija.

Todos ellos están coloreados en blanco y negro para dotar al álbum de un aspecto color sepia y que recuerde a lo antiguo, excepto Eli y el padre y la hija, ya que representan el presente y futuro. Esta idea surgió casi inintencionalmente porque la mayoría de los personajes y escenas salen de fotos antiguas que están en esas tonalidades. Cuando empecé a dibujarlos lo hice así desde el principio y después cobró sentido acompañándolo con un fondo marronáceo.

5.1.1 Protagonistas

Rosi

Es una niña de Santibáñez que tiene muchas ganas de subir al “Zeppelin” algún día. Mientras tanto va cuando puede para ver cómo los mayores lo usan.

Mi intención con este personaje era que sirviera de introducción a la historia, casi como en una obra cinematográfica, donde se muestra con ella el entorno donde sucede el hecho. También hace una pequeña referencia a mí misma, porque es un personaje que desea usar el “Zeppelin” pero no puede por ser muy pequeña, en mi caso tampoco he podido usarlo porque hace mucho tiempo que se destruyó.

Al ser un personaje principal, tiene un signo de distinción que le hace destacar de los secundarios: su pelo.

Tiene una melena muy característica con mucho movimiento y una forma muy peculiar. Para realizar este peinado me fijé en revistas de moda de los años 40, aportándole más volumen para que pareciera más jovial.

En cuanto a la indumentaria, lleva una falda de cuadros escoceses, un jersey oscuro, unos zapatos mocasines y unos calcetines con dobladillo ondulado. Esta idea surgió mirando fotos en internet de escolares de la época.



17. Estudio anatómico de Rosi.

18. Estudio de técnica de Rosi.



Amparo

Amparo es una joven que tiene un novio en Villapadierna y va de vez en cuando en Zeppelin para estar con él. Al paso de los años, forma una familia con Pepe y tienen a Pepín.

Este personaje está basado en una persona real, mi abuela. Tenía muchas referencias fotográficas de cómo llevaba el pelo y cómo se vestía antiguamente. He respetado la forma de vestir y el rostro, pero cambié el peinado. En un inicio iba a ser cómo en las fotos, una melena corta y medio ondulada, muy parecida a la de Rosi, pero para evitar confusiones, como que Amparo pueda ser familiar de Rosi o incluso ella misma, tuve que cambiarlo.

Su pelo es largo y ondulado con un flequillo largo también, que reposa en la frente abriéndose un poco hacia los lados y un pañuelo envolviéndolo atado en la barbilla. La inspiración para el pañuelo fue Grace Kelly cuando era fotografiada de vacaciones o en descansos de rodajes.

En cuanto a la ropa, he intentado ser lo más fiel posible a las fotografías, en las cuales siempre llevaba una falda lisa larga hasta la rodilla y una camiseta con manga muy corta, todo sin estampados y con colores blancos o grises oscuros.

El rostro, no quería que se pareciera al completo, pues mi objetivo es contar la historia de mis abuelos, pero sin que salgan ellos explícitamente. Aun así, he mantenido rasgos singulares de mi abuela: la nariz pequeña, la cara redonda y los labios finos.



Pepe

Un chico joven de Villapadierna, que está saliendo con Amparo y se casará con ella para formar una familia. Es un chico muy trabajador y con el típico carácter leonés, en el fondo es muy cariñoso, pero tiene una apariencia un tanto dura. Es una persona de la que vale la pena conocer, siempre se entrega a los demás, sobre todo se vuelca con sus hijos. A Pepín, por ejemplo, lo lleva a cruzar el puente para ver a sus abuelos que están en Villapadierna, y el niño se lo pasa muy bien.

Pepe fue mi abuelo, por lo tanto, también tenía registro fotográfico de él. En este caso sí intenté mantener el personaje a modo de tributo a Pepe.

Pepe va siempre bien vestido, con pantalones de traje y camisas o polos. La mayoría de las veces usa colores como el blanco y negro, aunque también podría llevar tonos mostaza en la parte de arriba.

Su rostro es de semblanza amable. La mandíbula es cuadrada y puntiaguda al mismo tiempo, su nariz alargada y con forma de pico de cuervo, sus ojos de color gris y el pelo rizado y negro.



19. Estudio anatómico de Amparo.

20. Estudio de técnica de Amparo.

21. Estudio anatómico de Pepe.

Eli

Eli nació en Santibáñez, se mudó a Suiza, pero aun así vuelve cada verano, en Navidad y Semana Santa. Ella vivió en la época del “Zeppelin” pero usó más el puente colgante. Es una mujer muy avispada y con mucho nervio, por eso se muestra en el álbum inquieta y emocionada.

Este personaje también está basado en una persona real. En este caso, al ser retratada en el presente, no he requerido imágenes antiguas para verificar cómo fue su aspecto en el pasado.

Eli tiene un estilo muy personal y único. Su pelo es rubio platino y se lo recoge siempre en un moño que se le suele despeinar por la parte de la nuca. Tiene también un flequillo bastante corto y redondeado que lo estiliza con rulos.

Su ropa es informal. Lleva bermudas color camel, unas sandalias y una camiseta rosa con un toque desenfadado, el bajo de la camiseta se riza, como si la hubiera cortado ella misma y se ha quedado con esa forma.

5.1.2 Secundarios

Las chicas del “Zeppelin”

Estos dos personajes nacen a raíz de una foto familiar donde se ve a Amparo con dos amigas en el “Zeppelin”. No hay previo estudio más allá de revisar la fotografía varias veces y dibujar en base a ella.

Pepín

Es el hijo de Amparo y Pepe. Es un niño muy travieso e inquieto, su pasatiempo preferido es ir con su padre a Villapadierna para cruzar el puente colgante.

En este caso, que también está basado en una persona real, solamente tengo una imagen de referencia y no se distingue muy bien la indumentaria. Me pareció buena idea vestirlo parecido a su padre, Pepe, pero dándole un giro más juvenil. Por ello, viste con un polo y unas bermudas, como Rosi, con aire de ropa de colegial.

Su pelo es rizado y un poco oscuro y su cara no puede ser vista desde el ángulo que ha sido dibujado, más se deja entrever que tiene una expresión feliz.

Los vecinos

Estos personajes ayudan a reforzar la acción de Eli. Escuchan lo que ella les está explicando sobre la nueva pasarela y firman la petición.

El personaje masculino es totalmente inventado, sin un trasfondo. Sin embargo, el personaje femenino, es un guiño a la otra hija de Pepe y Amparo, mi tía Ana Ruth.



22. Estudio compositivo del “Zeppelin”.

Teniendo claro sus rasgos, y con alguna foto de referencia surge este personaje. Ana Ruth tiene el pelo bastante ondulado y oscuro, una mandíbula cuadrada, una nariz puntiaguda y labios carnosos como Pepe.

Padre e hija

Representan el futuro, con una estética contemporánea. Estos personajes son semi-reales, están inspirados en mi padre y en yo misma. Así pues, el padre ahora es Pepín, el pequeño de la familia que también quiere que su hija descubra la experiencia de cruzar el Esla, esta vez con la pasarela.

5.2 DISEÑO DE FONDOS

Como ya se ha mencionado anteriormente, *El Zeppelin del Esla* está basado en una historia real, por consiguiente, los escenarios también han sido inspirados en partes del pueblo de Santibáñez.

La historia se centra más concretamente en una zona entre dos pueblos (Santibáñez de Rueda y Carbajal de Rueda) cerca del río llamada “El Concarrón” donde se instaló por primera vez el “Zeppelin”. Sin embargo, antes de descubrir el invento del Esla, podemos ver de la mano de la protagonista Rosi las granjas y la casa del molino, dos escenarios muy míticos en el pueblo.

La casa del molino es la última edificación que encontramos antes de entrar en el sendero que lleva hasta el río. Es una construcción muy famosa entre los vecinos de Santibáñez y quise mantener cierta similitud con la real para que se pudiera reconocer con facilidad.

La parte del “Concarrón” es por donde pasa el río Esla y alrededor de ello podemos encontrar matorrales, setos y árboles muy altos. En el siglo XXI acondicionaron la parte de Santibáñez con piedras para que la gente pudiera bañarse.

No he tenido mucha información sobre el estado del “Concarrón” en los años 40, pero según mi archivo fotográfico antes no había tanta vegetación como la que hay actualmente.

Cabe mencionar el color marrón del fondo de las ilustraciones. Esto se debe a que en periodo de experimentación probé con papel Kraft de este mismo tono y me gustó el juego de blanco y negro que podía ofrecer. Al cambiar al formato digital quise mantener la misma estética, por ello fotografié las páginas del bloc con distintos enfoques hasta que conseguí el resultado que esperaba.

Aplicando la foto sin retoque a las ilustraciones, la tonalidad pasaba a ser un poco oscura y grisácea, así que creé una nueva capa de un tono de marrón más claro y cálido, le apliqué un filtro de ruido para aportarle la estética Kraft y lo coloqué por encima del primer fondo reduciendo la opacidad al 60%.



23. Fondo casa del Molino.

5.3 TÉCNICA Y ESTILO

Antes de reconocer mi estilo propio, investigué los referentes que me interesaban y cree un moodboard inicial. Con el transcurso del proyecto, me di cuenta de que algunos referentes que escogí no se adaptaban bien al trabajo ni a mi estilo, entonces hice un moodboard nuevo.



24. Moodboard 1
25. Moodboard 2

Acto seguido, me dispuse a dibujar a los protagonistas que requerían más estudio sobre papel y con grafito, que es la técnica que más suelo usar. Mi primer boceto siempre es a trazo suelto y lo más realista posible, así puedo ir restando aspectos para que sea cada vez más minimalista.

Un claro ejemplo es el proceso de Rosi. Empecé con un retrato a línea sensible y realista, después hice retratos esquemáticos y lo más simples posible para conjugar los dos estilos y conseguir algo intermedio.

Hice lo mismo con el resto de los personajes protagonistas y al mismo tiempo iba haciendo el storyboard.

Una vez hecho el storyboard, tuve claro las posiciones de cada uno y apliqué los bocetos que había hecho para saber cómo sería el resultado final.

Al trasladar todo el trabajo de método tradicional a digital quise mantener aspectos que había aplicado a los bocetos. Esto puede encontrarse sobre todo en los primeros planos.

Ya en Photoshop, escojo el formato 40cm. de largo por 20cm. de alto, pongo de fondo la viñeta del storyboard que corresponda y sobre ella se basa la composición. Además, se pega el fondo marrón y se ancla al final de todas las capas.

Lo primero es crear una capa a la que llamo “boceto” donde especifico cada aspecto a mano suelta.

Una vez completado, me dedico a hacer el fondo y objetos importantes, como el “Zeppelin”.

Acto seguido, hago la línea de los personajes usando de referencia el boceto previo que he hecho. Ajusto bien los trazos con la herramienta pincel y una vez listo hago la mancha empezando por el fondo hasta los personajes o primeros planos. Uso la herramienta lazo para delimitar la mancha y la herramienta pincel para colorear.

En este proyecto, las luces y las sombras están inspiradas en el trabajo de Tito Merello, él selecciona una zona y con la herramienta pincel hace unas líneas en distintas direcciones que al cruzarse crean una trama.

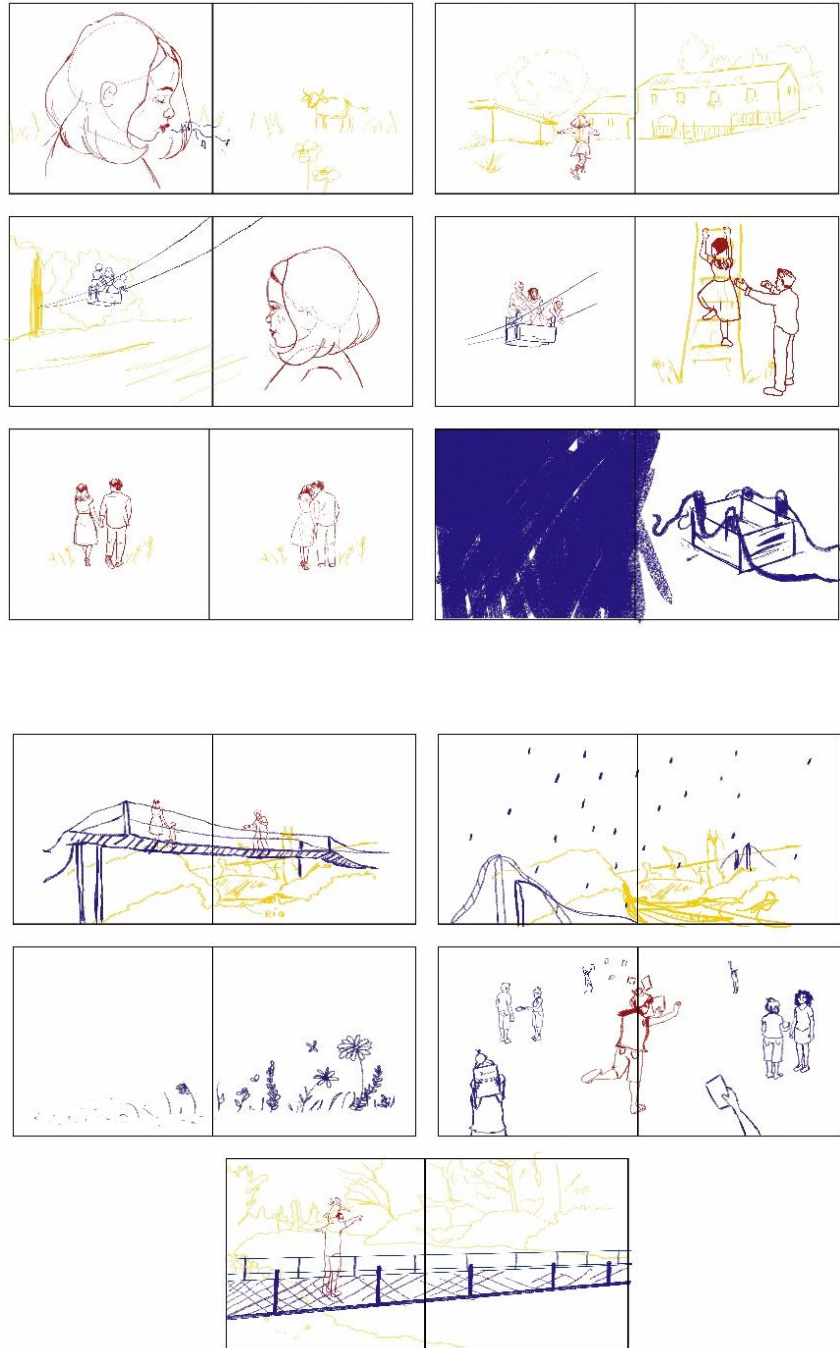
Como signo distintivo, quise usar una línea de blanco en algunas partes de la silueta de los personajes, simulando la luz del sol que intercede en ellos, a veces de una manera muy íntima y peculiar, como las ilustraciones de Amparo y Pepe.

5.4 STORYBOARD

El storyboard fue hecho desde primera instancia en digital, porque de ese modo el dibujo podía hacerse fácilmente de varios colores viéndose todos muy nítidos. También fue un modo de evitar escanear los dibujos o fotografiarlos y perder calidad.

El storyboard tiene tres colores que ayudan a visualizar los elementos que se encuentran en la composición: el rojo para los personajes, azul para objetos o elementos por delante del fondo y amarillo para el fondo.

Las viñetas se visualizan de izquierda a derecha y de arriba hacia abajo.



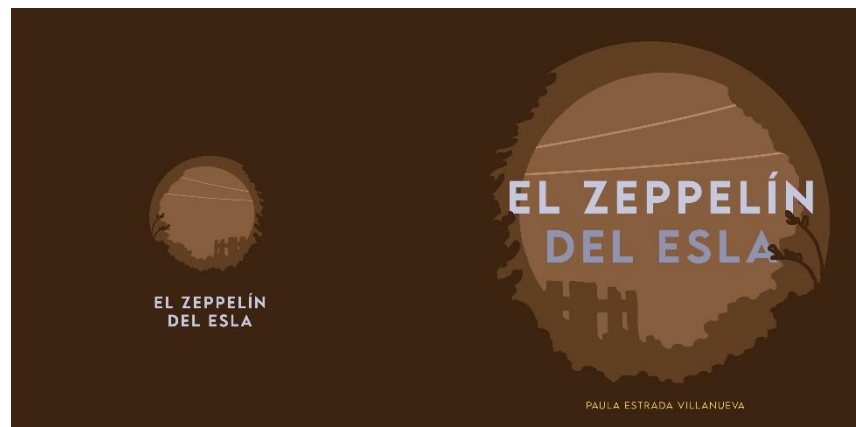
26. Storyboard de "El Zeppelin del Esla".

5.5 ARTES FINALES

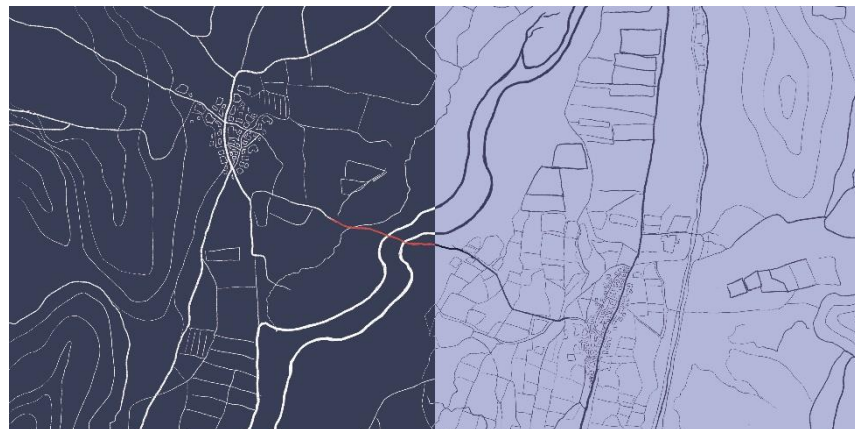
En este apartado veremos las ilustraciones terminadas y listas para después ser maquetadas e imprimirlas en formato libro.

Las imágenes están dispuestas de forma que cuando vayan a maquetarse, se corte por la mitad y cada parte haya una página, es decir, en la imagen uno al partirse por la mitad encontramos la página 1 y 2. Se aplica el mismo procedimiento en las guardas.

La cubierta también se divide en dos mitades, pero esta vez la parte situada en la izquierda corresponde a la contraportada, la mitad es el lomo y la parte derecha es la portada.



- 27. Portada y contraportada de "El Zeppelin del Esla".
- 28. Guardas.





- 29. Páginas 1 y 2.
- 30. Páginas 3 y 4.
- 31. Páginas 5 y 6.





- 32. Páginas 7 y 8.
- 33. Páginas 9 y 10.
- 34. Páginas 11 y 12.



- 35. Páginas 13 y 14.
- 36. Páginas 15 y 16.
- 37. Páginas 17 y 18.





- 38. Páginas 19 y 20.
- 39. Páginas 21 y 22.

6. CONCLUSIONES

Desde que conocí la historia del “Zeppelin” he querido rendirle homenaje como es debido. Lo intenté en otras ocasiones, pero nunca me gustaba el resultado. Esta vez, sí creo que he logrado desarrollar una obra satisfactoriamente, cumpliendo, además, con los objetivos que me planteé antes de la producción.

El logro más significativo para mí ha sido desarrollar mi capacidad creativa, pues este reto ha hecho que encuentre el modo de seguir dibujando y conseguir desarrollar mis ideas incluso cuando me sentía bloqueada.

Durante el transcurso del trabajo han surgido complicaciones, sobre todo con la búsqueda de un estilo o con la técnica que tenía que usar. Mi idea principal era dibujar los escenarios y los personajes en tradicional y maquetarlo después en digital. Por falta de medios para escanear correctamente las páginas y que no se notara la diferencia entre las dos opciones finalmente decidí pasar a la técnica digital. Por desgracia, intentando buscar una solución a ese problema perdí mucho tiempo, cuando cambié la disciplina todo se desarrolló mucho más rápido.

A consecuencia de documentar todo el proceso del proyecto, he podido reafirmar que mi metodología de trabajo es tanto experimental, como organizada o premeditada. Siempre he tenido claro que mi método empieza con información aprendida o adquirida. Después pasa a la producción artística donde se experimenta con distintos estilos y técnicas, aplicando la prueba-error hasta conseguir el resultado deseado.

Si tuviera que cambiar algo, sería mi falta de previsión, tendría que haber dedicado más tiempo a la parte de producción para no ir tan agobiada el último mes.

En definitiva, me siento muy orgullosa de mi trabajo, aunque todavía falta darle los últimos retoques para imprimirlo y distribuirlo, recaudaré toda la información posible sobre el proyecto de la pasarela para actualizarlo antes de su distribución.

7. BIBLIOGRAFÍA

ARTÍCULOS

Rodríguez Parada, C. (2001). *¡Hay que ver!: una aproximación al álbum ilustrado: [catálogo de la exposición itinerante]*. Salamanca, Fundación Germán Sánchez Ruipérez.

González, I. M. (2018). *Memoria e historia en el álbum ilustrado: relaciones dialógicas entre texto e imágenes*. *Perspectiva*, 36, 15-34.

Lapeña-Gallego, G., & Hidalgo-Rodríguez, M. C. (2017). El tratamiento de la Memoria Histórica en el álbum ilustrado Rosa Blanca. *Ocnos: Revista de estudios sobre lectura*, 16(1), 62–78.

https://doi.org/10.18239/10.18239/ocnos_2017.16.1.1175

R. (2020, 24 febrero). El Zeppelin del Esla. *Diario de León*.
<https://www.diariodeleon.es/articulo/sociedad/el-zeppelin-del-esla/202002240232361990143.html>

LIBROS

Eisner, W. (2007). *El cómic y el arte secuencial*. Norma Editorial Barcelona.

García, S. (2010). *La Novela Gráfica*. Martins Fontes – Selo Martins.

Igort. (s. f.). Lambiek.Net. Recuperado 19 de junio de 2021, de <https://www.lambiek.net/artists/i/igort.htm>

Julián is a Mermaid. (s. f.). Jessica Love. Recuperado 19 de junio de 2021, de <https://jesslove.format.com/julian-is-a-mermaid>

McCloud, S. (2007). *Entender el cómic*. Bilbao: Astiberri. (Trabajo original publicado en 1992)

McCloud, S. (2007). *Hacer cómics*. Bilbao: Astiberri. (Trabajo original publicado en 2006)

Salisbury, Martin, Ilustración de libros infantiles, Barcelona: Acanto, 2005, Pág. 8

Zeegen, L., & Pagés, P. S. (2013). *Principios de ilustración: Cómo generar ideas, interpretar un brief y promocionarse. Análisis de la teoría*, (2.ª ed.). Editorial Gustavo Gili, S.L.

Wigan, M. (2009). *The visual Dictionary of Illustration by Mark Wigan*. Ava Publishing.

PÁGINAS WEB

Asale, R. (s. f.). *ilustración | Diccionario de la lengua española*. «Diccionario de la lengua española» - Edición del Tricentenario. Recuperado 19 de junio de 2021, de <https://dle.rae.es/ilustraci%C3%B3n>

Gutiérrez, O. (s. f.). *Santibáñez de rueda*. Santibáñez de Rueda. de <https://olgaguti.webcindario.com/HISTORIA.htm>

TRABAJOS ACADÉMICOS

Cerda, E. E. (2020, 11 noviembre). *Claudia y sus juguetes. Álbum ilustrado infantil*. Ramírez Miret, Graciela. <http://hdl.handle.net/10251/150177> [Consultado el 26 de noviembre de 2020]

García Huang, H. (2020). *Proyecto de cómic*. <http://hdl.handle.net/10251/150179> [Consultado el 10 de noviembre de 2020]

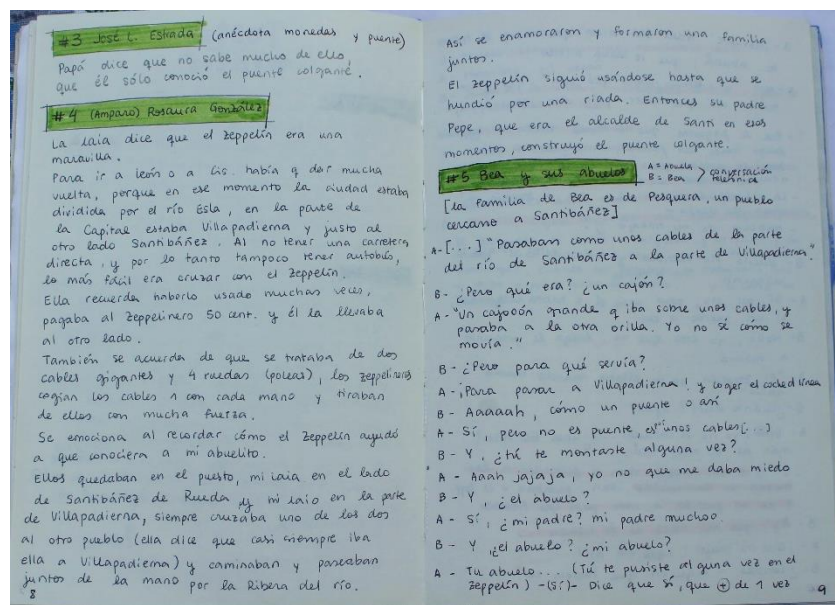
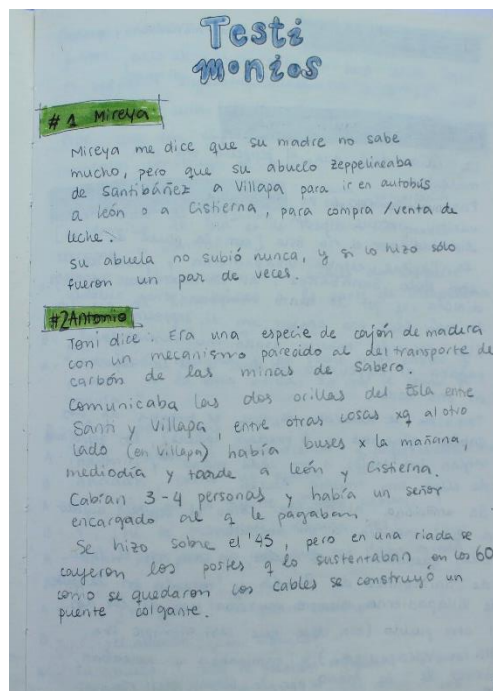
Mancebo Romero, R. (2020). *MANDRÁGORA*. La exploración de la eco-animación. <http://hdl.handle.net/10251/148323> [Consultado el 10 de noviembre de 2020]

8. ÍNDICE DE IMÁGENES

1. *Escultura 2º carrera.*
2. *Primer intento de álbum.*
3. *Pinturas rupestres de Altamira.*
4. *Kunst und Lehrbüchlein, desconocido, 1580.*
5. *Mi abuela y sus amigas en el "Zeppelin".*
6. *Puente colgante.*
7. *Manuscrito con los testimonios.*
8. *Cable de hierro semienterrado 1.*
9. *Cable de hierro semienterrado 2.*
10. *Sin título, Tito Merello, 2018.*
11. *Afiebrada, Paula Bonet, 2017.*
12. *The Long Gloves, Mary Cassatt, 1889.*
13. *The Sharpie image, Steve Brodner.*
14. *5 è il numero Perfetto, Igort, 2002.*
15. *Julián is a mermaid, Jessica Love, 2018.*
16. *Mädchen, Egon Schiele, 1918.*
17. *Estudio anatómico de Rosi.*
18. *Estudio de técnica de Rosi.*
19. *Estudio anatómico de Amparo.*
20. *Estudio de técnica de Amparo.*
21. *Estudio anatómico de Pepe.*
22. *Estudio compositivo del "Zeppelin".*
23. *Fondo casa del Molino.*
24. *Moodboard 1.*
25. *Moodboard 2.*
26. *Storyboard de "El Zeppelin del Esla".*
27. *Portada y contraportada de "El Zeppelin del Esla".*
28. *Guardas.*
29. *Páginas 1 y 2.*
30. *Páginas 3 y 4.*
31. *Páginas 5 y 6.*
32. *Páginas 7 y 8.*
33. *Páginas 9 y 10.*
34. *Páginas 11 y 12.*
35. *Páginas 13 y 14.*
36. *Páginas 15 y 16.*
37. *Páginas 17 y 18.*
38. *Páginas 19 y 20.*
39. *Páginas 21 y 22.*

9. ANEXOS

En estos anexos encontraremos imágenes del proceso de ideación y creación del álbum ilustrado "El Zeppelin del Esla".



B - ¡ Hombre! todas las veces que ni no te moros- te abuela, que te daba miedo

A - Noo, y además ¿sabes qué pasa?, que yo no tenía na' que hacer pa'l otro llo, jajaja.

B - Bea te pregunto que si donde estaba el zeppelin luego había un puente, su abuela no sabe - Bea te aclara que es el puente colgante y su abuela sí que lo recuerda finalmente - La abuela le cuenta cómo era el zeppelin y cómo se usaba - Hablan de mi trabajo -

B - Bueno Ho Manolo y todos estos sí que lo usaban ^{de Sanbáñez}

A - Sí, por eso, pero yo no sé si habrá algo ahí, si un puente o eso

B - Nooo, yo creo que no, luego le pregunto a mamá

A - "El zeppelin ya no estaba cuando mamá nació"

B - ¿Cuánto duró? Apox

A - Ufff, yo no sé calcular... unos 60 años? más de 60 años será.

[] y los mozos iban a pretender a las mozas en Sanbáñez, iban, ponían x el zepp. y de un pueblo a otro para las fiestas

B - Ay! qui me meo de la risaa

A - ¡ que no mujer! ¡ que era así!

B - ¿ Conocías a alguien que hiciera eso?

no

A - si es que no habían coches

B - Abuela, era como muy romántico no?

A - Hombre, sí veras

B - Jugué a la vida cruzando el río para pretender... tal

A - Ay! a ver a la moza

B - y los mozos, los mozos

A - Como los mozos, eran ellos los que cruzaban para en las mozas de Sanbáñez, Sanbáñez antes tenía mucho agua

B - Buena, sigue teniendo, más que Piquiza, como

- la pregunta si conocía a alguien q lo hiciera y la abuela dice que sí, y que siempre la hacían los Domingos, cuando los hombres no trabajaban, iban a misa y por la tarde al rosario... y se cortó la llamada -

EL ZEPPELIN
Sanbáñez - Esla

nada que ver

VAYO PEPE → Zeppelinado para que se vaya

EL ZEPPELIN DEL ESLA → creado en Sanbáñez de Puzos

- cañón medía 30cm alto 45cm ancho 40cm peso
- parte delantera y trasera
- 30lbs de hierro
- 4 soles en cables de hierro grueso
- piezas con modo rillo
- la montado en un soporte puchado con tornillos
- 50 cm de peso a vado
- zeppelin + conductor, mozo de barra
- Emilian, Abilio, Bartla
- por nine cables y ardoles con cables con mucha distancia
- Lancha hacia los 2000

Info ^{zepp} _{es}

- 1992/93
- No había coqueta → Sanbáñez
- se usaban en los vagones de la mina
- ¿ cómo era?
 - caja de madera (1m ancho x 1.5 largo) (50 cm alto)
 - parte delantera y trasera → piezas de hierro
 - montado en 2 soles de hierro
 - los cables se deslizaban a través
 - piezas "puchadas" de rillo + tornillos
- 80-900 m
- SANTI BÁÑEZ → VILLAPADERNA
- 50cm peso
- pasara para repto
- Zeppelino 1º → Emilian
- ¿ Cuando alguien llegaba a través?
 - cruzar el río con las cables como un mano
 - a quedarse en el otro pueblo todo la noche
- Mor.
 - a mitad del recorrido a se para delante y arriba de los cables
 - poner dos mozos a en cada lado en la parte de atrás y 2 más en el cable y conductor
 - Silva el → muchísimas palabras e historia
- ¿ Dónde estaba?
 - medio camino entre Corbalán - Sanbáñez
 - el CONCARBÁN
 - zapatera → molino → don Ladrón río
- Se suspendieron el uso del zeppelin → cada 4 años
- Zeppelino → dar servicio al río
- la 9:00 - 10:00
- se pasaban el pie en el cable → los que se iba







