

SAN PABLO, UN MUSEO REIMAGINADO. LA CREACIÓN DE UN MUSEO “EFÍMERO” EN LA IGLESIA DE SAN PABLO DE ZARAGOZA

SAN PABLO, A MUSEUM REIMAGINED. THE CREATION OF AN “EPHEMERAL” MUSEUM IN THE CHURCH OF SAN PABLO IN ZARAGOZA

Dr. D. Sergio García Gómez

Iglesia parroquial de San Pablo de Zaragoza, C/San Pablo, 42, 50003 Zaragoza. sggzaragoza@gmail.com

How to cite: Sergio García Gómez. 2022. San Pablo, un museo reimaginado. La creación de un museo efímero en la iglesia de San Pablo de Zaragoza. En libro de actas: II Simposio de Patrimonio Cultural ICOMOS España. Cartagena, 17 - 19 de noviembre de 2022. <https://doi.org/10.4995/icomos2022.2022.14989>

Resumen

En el año 2021 la iglesia de San Pablo de Zaragoza celebró dos importantes efemérides, el 90 aniversario de la declaración del templo como Monumento Nacional, y el 20 aniversario de su declaración como Patrimonio Mundial por la Unesco dentro de la Arquitectura Mudéjar de Aragón.

A lo largo de estos 90 años se han sucedido las propuestas para crear un museo dentro de sus muros, donde poder reunir y mostrar las obras más preciadas de su valioso legado artístico. Lamentablemente ninguno de los proyectos ha llegado a materializarse, por lo que hoy en día la iglesia de San Pablo no cuenta aún con un museo propio.

La celebración del Día Internacional de los Museos el 18 de mayo de 2021– bajo el lema “El futuro de los museos: recuperar y reimaginar”–, fue la oportunidad para unir estas dos celebraciones y, además, recuperar, reivindicar y recordar la necesidad de crear un museo parroquial en la iglesia de San Pablo.

El propósito de “San Pablo, un museo reimaginado” fue crear un espacio cultural emergente, un museo temporal y efímero, abierto un breve periodo de tiempo. El “museo reimaginado” permitió pasear por algunas de las mejores obras artísticas de esta iglesia y descubrir esculturas, pinturas, orfebrería, textiles, faroles, estandartes y muchos otros elementos inéditos para el gran público. Además, durante los días de apertura del museo se difundieron algunas de las obras en nuestras redes sociales para divulgarlas de forma virtual a todas cuantas personas no puedan venir a contemplarlas presencialmente.

Palabras clave: “Museo, cultura, museo efímero, Patrimonio Mundial, gestión del patrimonio”

Abstract

In 2021, the church of San Pablo de Zaragoza celebrated two important ephemeris, the 90th anniversary of the declaration of the temple as a National Monument, and the 20th anniversary of its declaration as World Heritage by UNESCO within the Mudéjar Architecture of Aragon.

Throughout these 90 years, proposals have been made to create a museum, where the most precious works of its valuable artistic legacy can be gathered and displayed. Unfortunately, none of the projects has come to fruition, so today the church of San Pablo does not yet have its own museum.

The celebration of International Museum Day on May 18, 2021– under the slogan “The future of museums: recover and reimagine”–, was the opportunity to unite these two celebrations and, in addition, recover, vindicate and remember the need to create a parish museum in the church of San Pablo.

The purpose of “San Pablo, a reimagined museum” was to create an emerging cultural space, a temporary and ephemeral museum, open for a short period of time. The “reimagined museum” allowed, for a few days, to walk through some of the best artistic works and discover sculptures, paintings, goldsmithing, textiles, lanterns, banners and many other unprecedented elements for the general public. In addition, during the opening days of the museum, some of the works were presented on our social networks to divulge them virtually to all those who could not come to see them in person.

Keywords: “Museum, culture, ephemeral museum, World Heritage, heritage management”

1. Introducción

Desde el año 1977 el ICOM (International Council of Museums) celebra el día 18 de mayo el Día Internacional de los Museos (DIM), una fecha que pretende concienciar sobre el valor de los museos como un medio para el intercambio cultural, el enriquecimiento de las culturas, así como para el desarrollo de la comprensión mutua, de la colaboración y de la paz entre los pueblos.

En el año 2021 el DIM se celebró bajo el lema “**El futuro de los museos: recuperar y reimaginar**”. Las afecciones de la COVID-19 en todos los aspectos de nuestra vida nos han sumido en los dos últimos años en una grave crisis sanitaria, económica, social y especialmente afectiva al cambiar de forma abrupta la forma en la que nos relacionamos con las personas y el entorno. Por ello, el ICOM planteó la celebración de este año como un momento idóneo para repensar los museos y sus relaciones con la sociedad, planteando nuevos modelos de interacción entre estas instituciones y la gente. La cultura debe ser uno de los grandes motores en la recuperación del mundo PostCovid.

La iglesia de San Pablo de Zaragoza es uno de los grandes monumentos de la ciudad de Zaragoza. Su dilatada historia y su rico patrimonio la han llevado a ser conocida en la ciudad como la “tercera catedral” de Zaragoza. Como muestra de esta importancia la iglesia fue declarada Monumento Histórico Artístico en 1931 y Patrimonio Mundial por la Unesco, dentro del Mudéjar de Aragón, en el año 2001.

Desde los años 30 del pasado siglo se ha valorado excepcionalmente el patrimonio que alberga la arquitectura de la iglesia de San Pablo y se ha propuesto, de forma repetida, la creación de un Museo Parroquial donde exponer estas obras de gran valor. En estos 90 años, desde la declaración de la iglesia como Monumento Nacional, se han sucedido los proyectos para la realización de este espacio museístico, pero por desgracia ninguno de ellos ha llegado a fructificar y a ser, hoy día, una realidad.

Por este motivo, siguiendo el lema del DIM 2021, desde la parroquia de San Pablo se propuso participar en esta celebración recuperando y repensando esta idea; **recuperar** la propuesta de crear un museo parroquial en San Pablo y **reimaginar** su sentido y como se puede integrar en la iglesia y en la ciudad actual. Además, este evento temporal serviría de conmemoración del 90 aniversario de la parroquia como Patrimonio Nacional y del 20 aniversario como Patrimonio Mundial por la Unesco.

2. San Pablo, un museo reimaginado. La propuesta de la iglesia de San Pablo para el DIM 2021

Debido a la situación sanitaria acontecida por la pandemia de la COVID-19 a lo largo de los años 2020 y 2021, ha cambiado la forma en que nos acercamos a los museos y al patrimonio. Durante los confinamientos y restricciones han surgido nuevos formatos de museos y nuevas formas de difusión y acceso a los mismos en las diferentes partes del mundo. Por ello, desde la iglesia de San Pablo, planteamos nuestra participación en este Día de los Museos **Reimaginando** nuestro museo como un proyecto donde se aunase de alguna forma un museo clásico y la búsqueda de nuevas formas de difusión y acceso.

La propuesta se centró principalmente en la creación de un museo temporal en San Pablo, es decir: un museo, que podríamos definir como emergente, efímero o PopUp. Un museo denominado “**San Pablo, un Museo Reimaginado**”, que sólo abriría sus puertas un corto periodo de tiempo y durante el cual se expondrían algunas de las obras más destacadas del patrimonio mueble de la iglesia, de forma física o no.

La falta de una infraestructura y dotaciones de carácter permanente no permiten hoy día mantener abierto un museo “clásico” en la iglesia de San Pablo; pero experiencias previas realizadas en los últimos años nos permitían plantear una muestra de carácter temporal, donde exponer y mostrar parte de nuestro patrimonio no visible debido a la falta de ese espacio permanente.

La idea central de *San Pablo. Un Museo Reimaginado* parte del concepto Emergente o PopUp. Desde los años 2007 y 2008 y, especialmente, durante la crisis económica mundial, han surgido diferentes propuestas comerciales y expositivas en las principales ciudades del mundo donde se aboga por el carácter temporal de los establecimientos y espacios artísticos. La intención es, principalmente, ser un centro de atracción temporal, ampliando la visibilidad, en el aspecto comercial de los productos a vender y en el artístico y expositivo de los artistas emergentes y novedosos.



Fig. 1 Dos carteles anunciadores de San Pablo, un museo reimaginado

Esta idea ha sido adoptada de forma decidida por el mundo del arte y la cultura. Se cuentan por centenares los espacios expositivos temporales que han ido abriéndose en todo el mundo en los últimos años. Especialmente el arte contemporáneo se ha servido de la apertura de salas expositivas efímeras en locales comerciales o espacios históricos para intervenir de forma extraordinaria en entornos donde habitualmente este tipo de arte no tiene cabida (Eveuseografía, 2021).

Es más, los grandes museos del mundo como el Pompidou, el Ermitage o el Louvre están abriendo nuevas “sucursales” o museos PopUp en otras partes del globo. En algunos casos estos espacios tienen un carácter permanente pero en otros, permanecerán abiertos durante un periodo de tiempo determinado, resaltando y exponiendo partes de las colecciones principales de estos museos que no tienen cabida en el “Museo Madre”. En España han apostado de forma más decidida por esta moda de los museos efímeros algunas instituciones y museos asociados con coleccionistas privados con el objetivo, por parte de los primeros, de renovar sus contenidos expositivos y actualizarlos de forma temporal y por parte de los segundos, un interés en mostrar sus piezas al gran público recibiendo un cierto reconocimiento social (Vozmediano, 2015).

Por último, todos estos museos temporales, estas exposiciones efímeras, tienen, además, un valor como evento temporal; son algo llamativo que ocurre en determinado lugar, una sola vez, y que el visitante no debe perderse porque es irrepetible. Como mejor ejemplo de esta práctica, la exposición evento, el museo efímero y temporal, podemos citar

las grandes retrospectivas de los grandes maestros que cada poco tiempo promueven los grandes museos (Haskel, 2002).

Dentro de este ámbito de exposiciones temporales que amplían el concepto de exposición tradicional, se pueden destacar en la temática religiosa que nos atañe en este caso las “exposiciones evento” organizadas anualmente por las Edades del Hombre en diferentes catedrales y templos de las diócesis castellanoleonesas. Estas muestras temporales suponen de alguna forma la creación de museos diocesanos efímeros dentro de unos marcos arquitectónicos incomparables. Estos espacios habitualmente dedicados al culto, dejan este uso de forma temporal, para convertirse en las salas expositivas de un museo donde las obras expuestas dialogan directamente con el espacio arquitectónico religioso. El éxito de las diferentes exposiciones organizadas por la Fundación “Las Edades del Hombre” ha llevado a organizar más de 26 ediciones y ha exportar la “marca” a ciudades fuera de nuestras fronteras como Amberes o Nueva York. Siguiendo este modelo se han sucedido proyectos con un perfil similar en todo el país con ejemplos interesantes y que han alcanzado más o menos éxito en todas las Comunidades Autónomas como el ciclo “La luz de las imágenes” en la Comunidad Valenciana o “Atempora” en Castilla la Mancha. En el caso de la ciudad de Zaragoza es fundamental tomar como referencia para este proyecto la magna exposición organizada en el año 1991 “El espejo de Nuestra Historia” donde en diferentes espacios expositivos de la ciudad se recogieron piezas de los principales templos de la diócesis aragonesa, destacando especialmente las aportaciones artísticas de la iglesia de San Pablo (Buesa, 1991). Esta muestra se entendió tal como recoge el catálogo como un paso previo a la apertura del Museo Diocesano de Zaragoza algo que tardó en materializarse más de veinte años, inaugurándose en marzo del año 2011.

En el caso de la iglesia de San Pablo era interesante adoptar este modelo efímero y temporal al no contar todavía con el equipamiento y condiciones que un Museo permanente requiere. El 90º y 20º aniversario de las dos principales declaraciones con que cuenta el templo, el interés de impulsar en un momento complejo las visitas a la iglesia de San Pablo y reivindicar la creación de un museo estable en la iglesia, hacían especialmente interesante en el año 2021 recordar y divulgar ese patrimonio y abrirlo a los ciudadanos. La situación sanitaria y la propuesta del Día Internacional de los Museos nos invitaron a *Reimaginar* nuestro museo parroquial, apropiándonos de alguna forma del espacio que habitualmente se ha propuesto para ser el Museo Parroquial de San Pablo. Salvando las distancias con las grandes exposiciones organizadas en las diócesis españolas y por diferentes entidades e instituciones

3. Espacios expositivos y piezas expuestas

El Museo Reimaginado de San Pablo se desarrolla parcialmente en los espacios donde a lo largo de las décadas se ha proyectado el Museo Parroquial de la iglesia, espacios hoy sin uso expositivo. El acceso se situó en la Puerta del Fosal, diferenciada del acceso para el culto del templo para facilitar los flujos de visita.

Tras el acceso se situaba el primer espacio expositivo, la claustro que rodea la torre mudéjar en su base. A continuación, el Museo ocupaba la llamada nave del Pópulo, junto con las capillas de Nuestra Señora del Pópulo y de San Miguel del Tercio y las dos salas del piso inferior del Archivo Parroquial. Estos espacios se dividieron en seis espacios o áreas temáticas donde tratar diferentes visiones del patrimonio de la Parroquia.

En la claustro encontramos los dos primeros espacios expositivos separados físicamente por paneles donde se explicaba el objetivo del proyecto y donde se presentaba el equipo que ha hecho posible su realización.

El primer ámbito del museo, recibió el nombre de **Espacio 0**, al tratarse del espacio introductor al museo y donde se manifestaba especialmente su razón de ser. El elemento principal era un panel explicativo denominado “Los Museos de San Pablo” donde se mostraba una copia de la Gaceta de Madrid, donde fue publicada la orden de declaración de la iglesia de San Pablo como Monumento Histórico Artístico Nacional.

También se presentaban algunos planos de los años 50, con los proyectos realizados por los arquitectos Lorente Junquera y Regino Borobio para acondicionar algunas dependencias de la iglesia como museo parroquial. El panel también mostraba fotografías históricas de algunas de las piezas más preciadas de la parroquia como los bustos de plata,

la custodia de asiento y la colección de tapices realizados con cartones de Rafael. Por desgracia, y a pesar de esta alta consideración y reconocimiento por el patrimonio de San Pablo, nunca se llevó a término ninguno de estos proyectos.¹

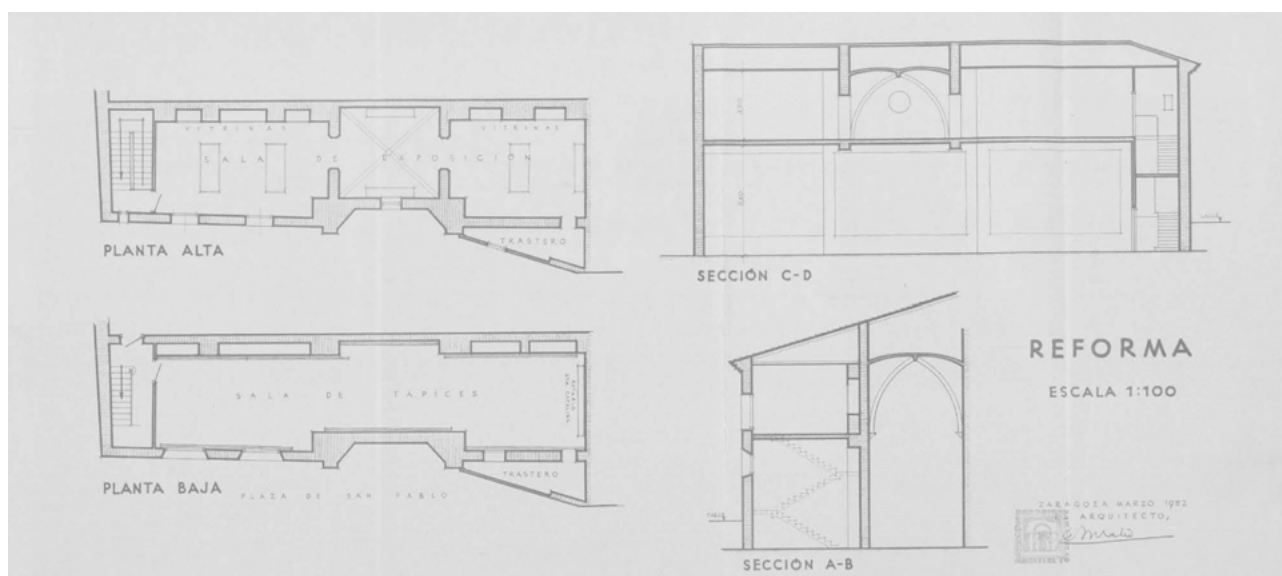


Fig. 2 Proyecto para la creación de un Museo Parroquial en la iglesia de San Pablo por Regino Borobio

Tras el espacio introductorio el siguiente ámbito del Museo era el llamado **Espacio 1, el arte en la calle**, donde se recogían una serie de elementos y objetos patrimoniales vinculados con las cofradías y sus procesiones (Fig. 2). Entre las piezas expuestas destacaba el famoso Gancho, símbolo de la Parroquia desde la Edad Media. Un instrumento que nos habla de las procesiones y romerías que tradicionalmente partían de nuestro templo y recorrían las calles del barrio y las huertas de la ciudad. Estandartes, imágenes de vestir y faroles nos demuestran que el arte en San Pablo no sólo está encerrado dentro de los muros de la iglesia, también sale a las calles en forma de procesión a lo largo del año como todavía ocurre con las celebraciones y procesiones de San Antón, San Roque o la Semana Santa. Para la creación de este espacio fue fundamental la colaboración de las cofradías de la parroquia.²

¹ Algunas obras se encuentran expuestas hoy día en depósito en el Museo Alma Mater, antiguo Museo Diocesano de Zaragoza. Como por ejemplo: 4 de los 8 tapices realizados siguiendo los cartones de Rafael Sanzio para las colgaduras de la Capilla Sixtina. Otras piezas son el busto de San Gregorio Ostiense del siglo XV, la gran custodia de asiento, realizada en plata en los siglos XVII y XVIII, y el excepcional terno de Don Hernando de Aragón, uno de los mejores conjuntos de ornamentos litúrgicos del renacimiento conservado en España.

² Las siguientes cofradías colaboraron en el montaje, prestando piezas y material expositivo: Cofradía de San Antón, Cofradía del San Roque, Cofradía del Silencio, Congregación de las Esclavas y Cofradía del Rosario. Sirvan estas líneas como agradecimiento.

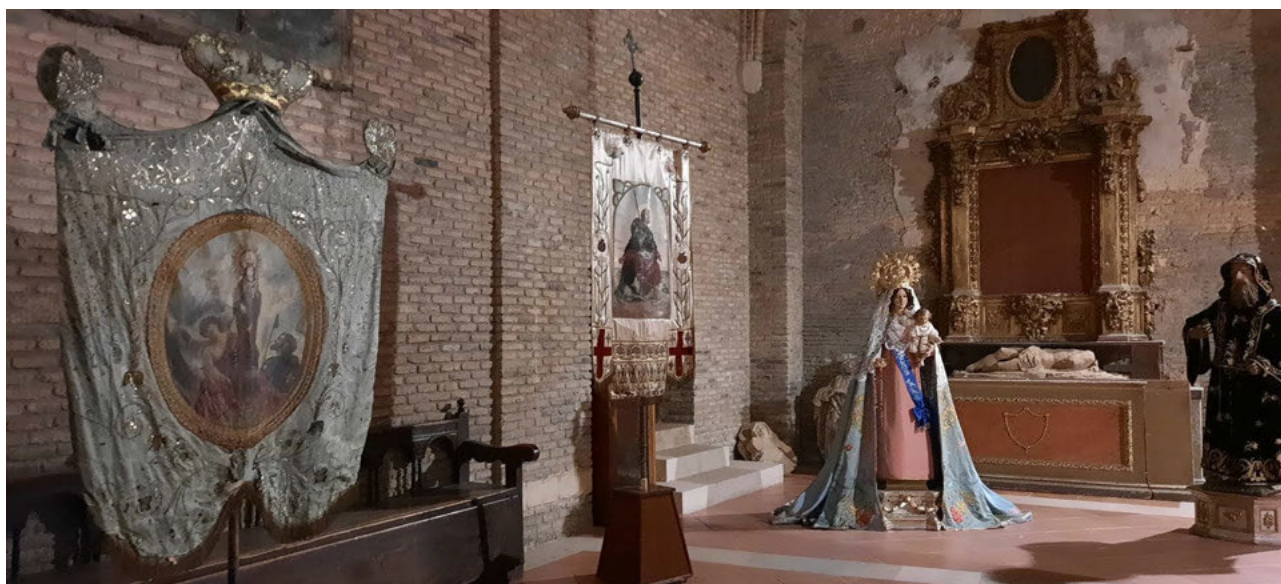


Fig. 3 Vista general del Espacio 1, el arte en la calle

El **Espacio 2** se desarrolla en la llamada nave del Pópulo y estaba principalmente dedicada a la escultura monumental. La amplitud del espacio permite mostrar las imágenes dieciochescas de gran tamaño de la Virgen del Rosario, Santa Catalina de Siena, Santo Tomás de Aquino y Santo Domingo de Guzmán.

A continuación, en la capilla de Nuestra Señora del Pópulo (Fig. 4) nos encontramos el **Espacio 3** del museo dedicado a los textiles. Entre toda la gran colección de ornamentos litúrgicos de nuestra iglesia, que abarcan diferentes épocas, desde el siglo XVI hasta la actualidad, y todo tipo de colores litúrgicos; seleccionamos el llamado Terno del Corpus, utilizado tradicionalmente en esta fiesta. Su elección vino motivada, por una parte, por la estrecha vinculación de esta capilla con el culto al Santísimo Sacramento y, por otra, por celebrarse la Fiesta del Corpus en el año 2021 el día 3 de junio, fecha del 90 aniversario de la declaración de San Pablo como Monumento Nacional.



Fig. 4 Vista general del Espacio 3 con la exposición de ornamentos litúrgicos

El **Espacio 4** se situaba en la vecina capilla de San Miguel del Tercio, un interesante recinto construido a finales del siglo XVII por la Cofradía del Santo Arcángel. Los muros de la capilla conforman uno de los conjuntos pictóricos barrocos más importantes de Aragón realizado por el pintor Jerónimo Secano. Debido a la imponente presencia del

conjunto pictórico este ámbito del museo se dedicó a la escultura de pequeño formato para resaltar especialmente la imagen de San Miguel situada sobre el altar del espacio. Entre las esculturas destacaban, especialmente, la imagen de la Virgen Gótica, la más antigua que conservamos en la iglesia dedicada a María, y la imagen del Niño de la Bola, una deliciosa escultura probablemente de origen napolitano.

Por último, el **Espacio 5** del Museo se dividió en dos ámbitos diferenciados, ocupando las dos salas polivalentes situadas bajo el archivo histórico parroquial. En la primera sala se quiso mostrar parte de este legado documental y que a día de hoy atesora la parroquia de San Pablo. Grandes cantorales con miniaturas, dietarios y grabados conformaban parte de la exposición. Destacaba, especialmente por su tamaño, el cantoral de los Oficios del Día de Pentecostés, Corpus y la Santísima Trinidad elegido, entre la colección de nuestra iglesia, debido a que eran las tres celebraciones litúrgicas que abarcan el periodo de apertura del Museo. Además, se expusieron tres registros del órgano barroco de la iglesia. Los tubos, realizados en madera, fueron desmontados en la restauración del órgano gótico de la iglesia realizada en 1992 y todavía aparecen forrados con papel y pergaminos de diferentes siglos para evitar las fugas de aire.

La última sala del museo es la llamada Sala de las Maravillas o del Tesoro ya que en ella se exponían algunas de las piezas más extraordinarias de nuestra iglesia como orfebrería y pintura. El espacio nos remite en su nombre a las Wunderkammer o Cuartos de las Maravillas, espacios de los palacios donde la burguesía y la nobleza europea recogían sus posesiones más extraordinarias y que tradicionalmente se han considerado como el precedente de los museos actuales.

Entre las obras expuestas destacaba la colección de 5 bustos de plata de la iglesia³, mostrados al público en conjunto por primera vez desde hacía décadas. La pieza más importante es el busto de San Blas, realizado por el platero zaragozano Andrés Marcuello en 1561. También destacaban los bustos, ya de periodo barroco, de San Pablo y San Pedro, de Nuestra Señora del Pópulo del siglo XVII y de Santa Bárbara del siglo XVIII. Entre las pinturas se puede destacar, entre otras, el óleo sobre tabla del Llanto por el Cristo muerto, del siglo XVI, que algunos especialistas vinculan con artistas del renacimiento francés, y la pintura de Nuestra Señora del Pópulo, realizada por José Luzán en el siglo XVIII con los característicos colores dorados del barroco-rococó. También se puede reseñar por su curiosidad el Arca de Caudales realizada con toda probabilidad en el siglo XVI.



Fig. 5 Bustos de plata expuestos en la Sala de las Maravillas

³ En total son 6, ya que el busto de San Gregorio Ostiense se encuentra actualmente expuesto en depósito en el Alma Mater Museum.

Por último en este espacio, en dos vitrinas, se mostraron cuatro piezas seleccionadas del tesoro de la iglesia. En la primera vitrina la llamada Naveta del Nautilus⁴, sin duda una de las piezas más espectaculares de San Pablo, y el relicario del lignum crucis del siglo XV. En la segunda, la jarra de pico o de las sierpes, una delicada pieza civil del renacimiento y el brazo relicario de los Innumerables Mártires de Zaragoza.

4. Organización, visita y difusión del Museo reimaginado

Para la organización y creación del Museo reimaginado se contó con el trabajo y colaboración de las responsables del Archivo Histórico de la Parroquia y miembros de su Área de Patrimonio, Ana Isabel Bruñén y Nuria Ortiz. Además, fue indispensable la colaboración y trabajo de los alumnos de prácticas en el Área de Visitas y Patrimonio de la iglesia del año 2021: Álvaro Cambra, Sigrid Galvis, Pilar Rada, Inés Turmo y Alberto Nasarre; dirigidos y coordinados por el autor de esta comunicación, comisario de este museo efímero.

Las fechas de apertura y clausura del **Museo reimaginado** se establecieron siguiendo dos de las efemérides que se querían celebrar en el año 2021. Abrió sus puertas el día 18 de mayo, Día Internacional de los Museos, y concluyó el 3 de junio de 2021, fecha del aniversario de la declaración de la Iglesia de San Pablo como Monumento Nacional. Debido a la buena afluencia de público se decidió prorrogar la muestra durante dos semanas más, cerrando definitivamente sus puertas el día 12 de junio de 2021.

La organización de la visita a la muestra estuvo condicionada por la situación sanitaria ocasionada por la COVID – 19 y las limitaciones de aforos y seguridad dispuestas por las autoridades sanitarias de Aragón. Las visitas al Museo se organizaron a través de visitas comentadas de unos 50 minutos de duración, guiadas por los alumnos en prácticas de la iglesia. De esta forma se garantizaba una gestión eficiente de los tiempos de visita y se lograba asegurar la distancia social, requerida por la situación sanitaria, al organizarse grupos reducidos. Para facilitar el acceso a los visitantes el Museo abrió de martes a sábado en horario de mañana y tarde, con 5 turnos de visita a las 10, 11 y 12, 18 y 19 horas.

Para la visita se establecieron dos tipos de entrada: la general a 4 € y la reducida a 3 €; siendo gratuita para menores de 10 años. Las entradas se pusieron a la venta en la plataforma de venta online ZaragozaGo e *in situ* en la misma iglesia, siempre que quedaran plazas disponibles. Gracias a estas aportaciones se sufragaron parte de los gastos de cartelería y montaje del Museo.

Una de las labores más complejas fue la difusión y publicidad de la muestra debido a la ausencia de un presupuesto real para este fin. Se remitió una nota de prensa a medios que se hicieron eco de la iniciativa principalmente en diarios y radios de la región. En el exterior del templo se dispusieron cartelería en las dos fachadas principales de la iglesia con los días de apertura y horarios. Estos carteles y lonas exteriores fueron diseñados por los alumnos de prácticas y en ellos se resaltaban algunas de las piezas más destacadas y desconocidas del Museo como el Nautilus o la Virgen Gótica.

Por último, es fundamental destacar la página web y las redes sociales de la parroquia como herramientas para la difusión del Museo reimaginado. La responsable de la página web, Trinidad Velilla, asumió la creación de banners y el contenido específico del Museo en la página de la parroquia, actualizando la información y destacando el contenido de la muestra. Los perfiles de Facebook e Instagram (@sanpabloaragoza) se convirtieron en una ventana de difusión de la muestra, con publicaciones diarias. Además, con el interés de abrir la muestra a nuevos medios, durante el periodo de apertura se publicaron una serie de videos breves, donde los alumnos de prácticas fueron presentando algunas de las piezas más relevantes presentes en la muestra. Con ello se buscó que las personas que por una u otra circunstancia, en un periodo donde la movilidad estaba restringida, pudieran acceder al contenido del Museo de forma virtual.

⁴ El nautilo es un cefalópodo con concha de gran tamaño típico de los océanos Índico y Pacífico. La concha de aspecto nacarado era muy codiciada para hacer vasos ricos en Europa en los siglos XVII y XVIII. Fueron muy famosos los talleres de orfebrería de Holanda y Países Bajos.

5. Conclusiones

Como conclusión podemos indicar que con la creación del proyecto expositivo **San Pablo Un museo reimaginado** se ha manifestado de nuevo la necesidad de crear un museo permanente en la iglesia, donde exponer todo su legado artístico. La entidad de algunas piezas como los tapices de Rafael, la custodia de asiento o la naveta del nautilus por si solas así lo justifican, y merecen un espacio expositivo de entidad.

Durante el periodo de apertura, prácticamente un mes contando con la prorroga, más de 200 visitantes pasaron por la muestra. La mayor parte del público fue de la propia ciudad de Zaragoza debido a las dificultades en la movilidad y la restricción de aforos por la pandemia. La mayor parte de los visitantes manifestaron el interés del contenido expuesto y confirmaron que merecía la pena contar con un museo propio en la iglesia. Con pocos medios y pocos días, el equipo del Área de Patrimonio de la parroquia junto con los alumnos de prácticas de la Universidad hemos puesto en marcha un proyecto complejo pero que ha tenido resultados plenamente satisfactorios. Es de esperar que la iniciativa continúe en el futuro con nuestras muestras para seguir descubriendo el patrimonio más desconocido de la parroquia y que culmine con la creación del anhelado Museo estable con la colaboración de entidades eclesiásticas y civiles, sin cuya participación el museo continuará siendo un sueño que dura más de 90 años.

Referencias

- Buesa, D. y Rico, P. (coord.). (1991). El espejo de nuestra historia. Zaragoza, España : Ed. Zaragoza Cultural.
- Haskell, F. (2002). El museo efímero. Los antiguos maestros y el auge de las exposiciones artísticas. Barcelona, España: Ed. Crítica.
- Evemuseografía (2021). *Museos pop-up y cultura emergente*. Recuperado de : <https://evemuseografia.com/2021/01/05/museos-pop-up-y-cultura-emergente/>
- Vozmediano, E. (2015). Museos Pop Up. Colecciones en museos. Recuperado de : https://www.lespanol.com/el-cultural/arte/20150410/museos-pop-up/24747611_0.html