

DIBUJANDO EL TOWNSCAPE: EN EL CENTENARIO DE GORDON CULLEN

DRAWING THE TOWNSCAPE: THE CENTENARY OF GORDON CULLEN

Carlos Montes Serrano
Marta Alonso Rodríguez

doi: 10.4995/ega.2015.4039



1

Hace veinte años fallecía el arquitecto y dibujante inglés Gordon Cullen, sin que las revistas españolas prestaran especial atención a su legado. Aprovechando que en 2014 se cumplió el centenario de Cullen, rendimos con este artículo un pequeño homenaje a su obra, y en especial a la génesis de su libro *Townscape*, que gracias a sus acertados análisis gráficos ha llegado a convertirse con el paso del tiempo en un clásico de la literatura arquitectónica.

PALABRAS CLAVE: GORDON CULLEN. PAISAJE URBANO. DIBUJO. DISEÑO URBANO

*Twenty years ago the British architect and urban designer Gordon Cullen died, without Spanish journals paying any particular attention to his legacy. As 2014 sees Cullen's centenary, this article is intended to be a small homage to his work, and in particular to the genesis of his book *Townscape*. Thanks to its excellent drawings, this work has over the course of time become a classic in architectural literature.*

KEYWORDS: GORDON CULLEN. TOWNSCAPE. DRAWING. URBAN DESIGNER



1. G. Cullen, *Una visión de Hammersmith Bridge*, ca. 1940
2. G. Cullen, *Highpoint Two*, Lubetkin & Tecton

1. G. Cullen, *A vision of Hammersmith Bridge*, ca. 1940
2. G. Cullen, *Highpoint Two*, Lubetkin & Tecton

El fallecimiento de Gordon Cullen (1914-1994) pasó algo desapercibido entre los estudiosos del dibujo y del análisis de la arquitectura. *The Architectural Review*, revista en la que ocupó el puesto de director artístico durante más de diez años, fue poco generosa con él, incluyendo tan solo un breve obituario de Norman Foster, gran admirador de la obra de Cullen desde sus años de estudiante. Mayor reconocimiento recibió de la revista *Urban Design Quarterly* a finales de 1994, y en especial con la publicación de la monografía *Gordon Cullen: Visions of Urban Design* (1996), ilustrada con sus atractivos bocetos, dibujos y acuarelas, que está disponible en algunas de nuestras bibliotecas universitarias.

En nuestro país, que tenga noticia, no hubo ninguna referencia a su personalidad y a su obra. Por nuestra parte, *EGA: revista de expresión gráfica arquitectónica*, lugar adecua-

do para recoger una semblanza del que fue uno de los mejores dibujantes de arquitectura del pasado siglo, acababa de iniciar su andadura y sus colaboradores no estábamos entonces para muchos detalles.

Con este artículo pretendemos llenar esta laguna, dando a conocer a las jóvenes generaciones la obra de un arquitecto cuyo libro, *Townscape* (1961), traducido y editado por la editorial Blume en 1974 con el título *El paisaje urbano*, fue de obligada lectura para muchos docentes del dibujo y del diseño urbano en nuestro país hasta bien entrados los años ochenta. Desde 1971 el libro sigue editándose en inglés con el título *The Concise Townscape*, en una versión muy reducida respecto al original. Inexplicablemente, y tras cinco ediciones en castellano hasta 1981, el libro fue descatalogado por Blume, por lo que resulta oportuno glosar brevemente esta obra para poner en valor su contenido.

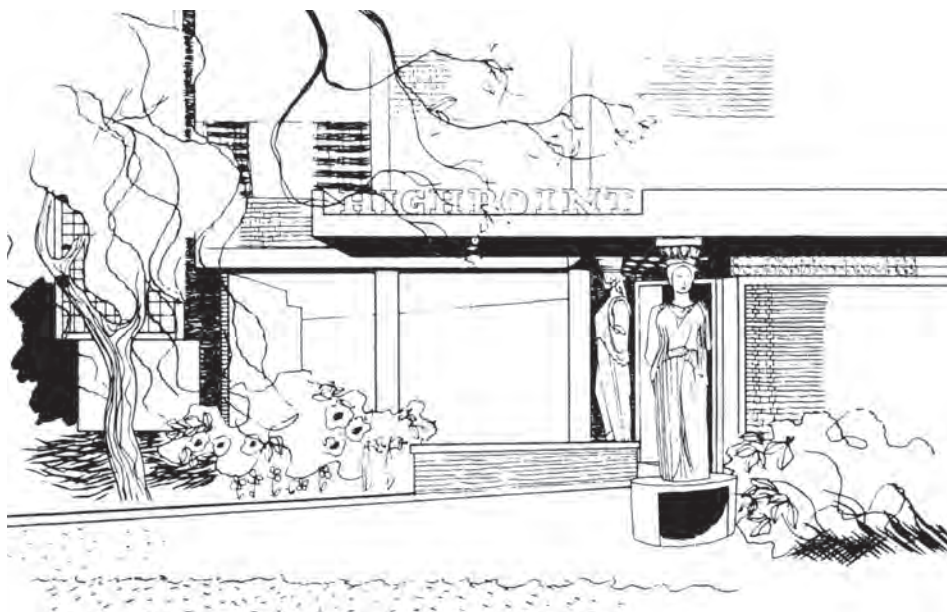
The death of Gordon Cullen (1914 to 1994) went somewhat unremarked among students of drawing and of architectural analysis. *The Architectural Review*, a journal where he held the post of art director for more than ten years, was not very generous towards him, including no more than a brief obituary by Norman Foster, a great admirer of Cullen's work ever since his student years. There was greater recognition from the journal *Urban Design Quarterly* at the end of 1994, and in particular there was the publication of the monograph *Gordon Cullen: Visions of Urban Design* (1996), illustrated with attractive sketches, drawings and water-colours, and available in a number of Spanish university libraries.

In Spain there would appear to have been no reference in print to his personality and work at the time. At that stage, *EGA: revista de expresión gráfica arquitectónica*, a suitable place to include an account of somebody who was one of the best architectural draughtsmen of the twentieth century, had only just started up and those collaborating with it were not yet able to do very much.

This article is intended to fill this gap, getting the younger generations to learn about the work of an architect whose book, *Townscape* (1961), was translated and published in Spain by the Blume publishing house in 1974 under the title *El paisaje urbano*. This was required reading for many teachers of drawing and urban design in Spain until well into the 1980s. Since 1971 this book has remained in print in English in the shape of a much abbreviated version of the original under the title *The Concise Townscape*. Inexplicably, after running through five editions in Spanish up to 1981, the book was dropped from Blume's catalogue. This makes it appropriate to give some brief comments on the work here, so as to highlight its contents.

Drawing English Modernism

The first point to highlight about Gordon Cullen is his early collaboration with some of the pioneers of modernist building in Great Britain. This was due to the facility with which he drew and his cheerful and carefree style that fitted in so well with the new ideals youth and renewal of modern architecture. In 1933, after finishing initial architecture studies, he joined the office of Raymond McGrath as a draughtsman and



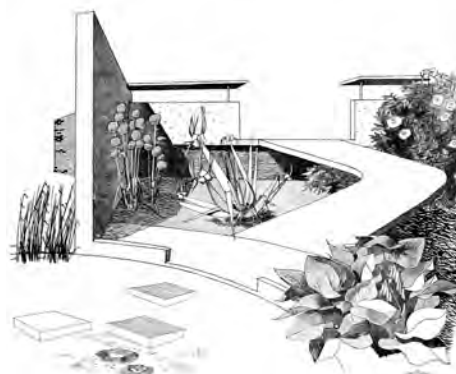
illustrator, later joining Godfrey Samuel's office. McGrath was a magnificent draughtsman and watercolourist, besides being one of the pioneers of English modernism, which was in an early stage and still close to *Art Deco*. Hence, it is likely that Cullen consolidated his particular graphic skills in that architect's practice. In 1936, owing to his work with Godfrey Samuel, he joined the Tecton group headed by Berthold Lubetkin. Gordon Cullen became the chief draughtsman of the innovatory drawings and analytic panels with which Tecton explained ideas and projects to those commissioning them, or published them through *AR: The Architectural Review*. Thanks to its editor, Hubert de Cronin Hastings, this journal became the main route for publicizing the incipient English modernist movement. This is a good point at which to recall that besides his collaboration with Tecton in the design for Dudley Zoo, he produced analytic drawings for Highpoint Two (Fig. 2) and for the Finsbury Health Centre, where he also painted two great murals in the vestibule which are now no longer in existence.

At the end of 1938 Cullen moved away from Tecton, becoming self-employed and working as an illustrator or draughtsman for Lubetkin and other architects, such as Wells Coates, Serge Chermayeff and Ernő Goldfinger. However, his participation in their work is not always mentioned in monographs published on these architects.

He was a member of the Modern Architectural Research (MARS) group (the English branch of the *Congrès international d'architecture moderne* or CIAM), and over the course of 1937 he took an active hand in designing the panels and the drawings in the explanatory leaflet for the *Modern Architecture* exhibition held in London in January of the following year. It is highly likely that when participating in the design of this exhibition Cullen would have come in touch with Walter Gropius and Moholy-Nagy (its initial co-ordinators), before they emigrated to the United States to take up posts at the Harvard Graduate School of Design. Another relevant detail of his early training as an architectural draughtsman was his collaboration with the landscaper and architect Christopher Tunnard, as Cullen produced some of the illustrations for the book *Gardens in the Modern Landscape* (1938). Tunnard



3



4

Dibujando la modernidad inglesa

Lo primero que quisiera destacar de Gordon Cullen es su temprana colaboración con algunos de los pioneros de la arquitectura moderna en Gran Bretaña, gracias a su facilidad para el dibujo y por su grafismo alegre y desenfadado, que tan bien encajaba con los nuevos ideales de juventud y renovación de la arquitectura moderna. En 1933, tras acabar sus estudios intermedios de arquitectura, se incorporó al estudio de Raymond McGrath como dibujante e ilustrador, y más tarde al de Godfrey Samuel. McGrath fue un magnífico dibujante y acuarelista, además de uno de los pioneros de la modernidad inglesa, en una fase inicial todavía cercana al *Art Decò*, por lo que es probable que Cullen afianzase en su estudio sus especiales dotes gráficas.

En 1936, gracias a su trabajo con Godfrey Samuel, se une al grupo Tecton liderado por Berthold Lubetkin,

siendo Gordon Cullen el principal artífice de los innovadores dibujos y paneles analíticos con los que Tecton explicaba sus ideas y proyectos a sus comitentes, o los difundía a través de *AR: Architectural Review*, convertida gracias a su editor, Hubert de Cronin Hastings, en el mejor órgano de propaganda de la incipiente modernidad inglesa. Cabe recordar aquí, además de su colaboración con Tecton en el diseño del Dudley Zoo, sus dibujos analíticos para Highpoint Two (Fig. 2) y para el Finsbury Health Centre, en el que también realizó dos grandes murales en el vestíbulo, hoy desaparecidos.

A finales de 1938 Cullen se independiza de Tecton, trabajando por cuenta propia como ilustrador o dibujante para Lubetkin y otros arquitectos, como Wells Coates, Serge Chermayeff y Ernő Goldfinger, aunque no siempre se indique su participación en las monografías publicadas sobre estos arquitectos.

Fue miembro del grupo MARS (la rama inglesa del CIAM), y a lo largo de 1937 colaboró muy activamente en los diseños de los paneles y en los dibujos del folleto explicativo de la exposición *Modern Architecture* que tuvo lugar en Londres en enero del siguiente año. Es del todo probable que al participar en el diseño de la exposición Cullen tomara contacto con Walter Gropius y Moholy-Nagy (los iniciales coordinadores de la exposición), antes de que éstos emigraran a los Estados Unidos para incorporarse a la Harvard Graduate School of Design.

Otro hecho relevante de su temprana formación como dibujante de arquitectura fue la colaboración con el arquitecto paisajista Christopher Tunnard, realizando algunas ilustraciones del libro *Gardens in the Modern Landscape* (1938). Tunnard fue un experto



- 3. G. Cullen, *St Ann's Hill*, Raymond McGrath
- 4. G. Cullen, *Gardens in the Modern Landscape*
- 5. G. Cullen, *Una visión de la ciudad de Londres*, ca. 1940

- 3. G. Cullen, *St Ann's Hill*, Raymond McGrath
- 4. G. Cullen, *Gardens in the Modern Landscape*
- 5. G. Cullen, *A vision of the City of London*, ca. 1940

en la historia de los jardines, de tanta tradición en el pintoresquismo inglés, pero también un ferviente admirador de la arquitectura moderna, por lo que en su libro pretendía formular cómo debían adaptarse los jardines a las nuevas necesidades funcionales de las construcciones modernas. El libro de Tunnard, que resumía una serie de artículos previamente publicados en *AR*, le otorgó tal reconocimiento que Walter Gropius le contrataría como profesor de Harvard, para pasar tras la guerra a enseñar planeamiento urbano en la Universidad de Yale.

En *Gardens in the Modern Landscape* podemos reconocer unas veinte ilustraciones de Gordon Cullen, entre las que destacan las de las viviendas unifamiliares de Bentley Wood de Serge Chermayeff, la de St Ann's Hill de Raymond McGrath (Fig. 3) y algunos otros jardines diseñados por el propio Tunnard. En la segunda edición ampliada, se incorporarían una serie de

dibujos de las plantas más adecuadas a la arquitectura moderna, que ya antes había dibujado Cullen para *AR*. Se aprecia cómo el contexto arquitectónico de estos dibujos coincide con algunas pautas del diseño de Lubetkin en favor de una modernidad más amable (Fig. 4).

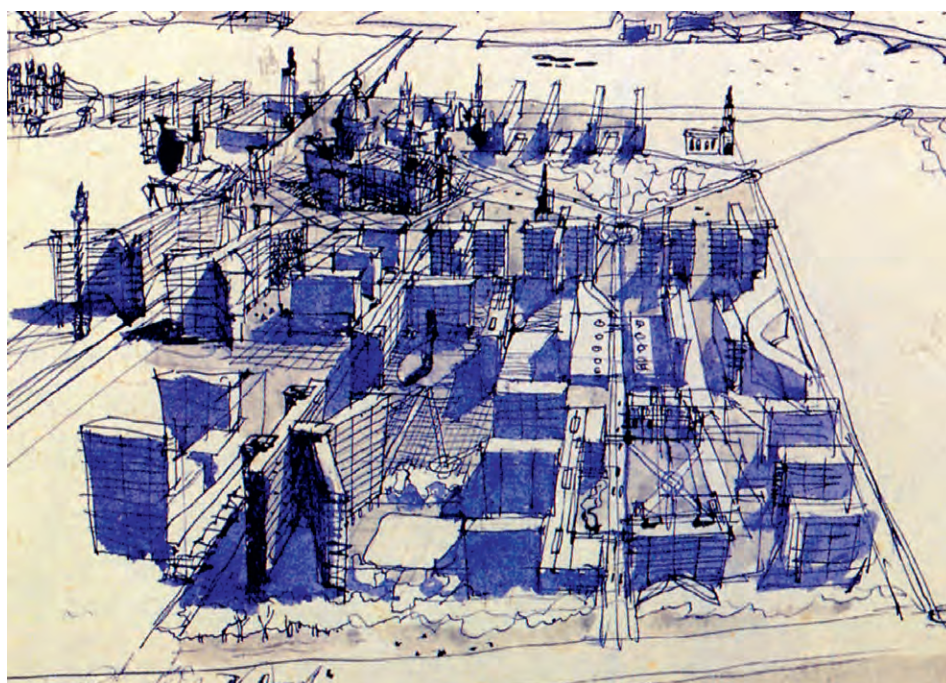
La cercanía de la guerra alteró por completo toda esta trayectoria. Cullen volvería a trabajar para Lubetkin, realizando varias ilustraciones sobre los efectos que podría tener un bombardeo sobre las ciudades inglesas, y la necesidad de construir refugios en profundidad. Lamentablemente esta campaña no tuvo acogida por los políticos, y muy pronto los ingleses comprobarían los devastadores efectos del *Blitz* alemán sobre Londres y otras ciudades. De aquellas terribles jornadas de finales de 1940 se conservan dos dibujos de Cullen, en los que contempla la arquitectura de la antigua ciudad de Londres arruinada, creciendo

was an expert on the history of gardens, so longstanding a part of the English picturesque, but also a fervent admirer of modern architecture, so in his book he attempted to indicate how gardens should adapt to the new functional needs of modern constructions. Tunnard's book, which summarized a series of articles previously published in *AR*, brought him such recognition that Walter Gropius was to give him a contract to teach at Harvard, from where he went on after the war to teach town planning at Yale.

In *Gardens in the Modern Landscape* it is possible to identify some twenty illustrations by Gordon Cullen. Among these, the most outstanding are those of the single-family dwellings at Bentley Wood by Serge Chermayeff, of St Ann's Hill by Raymond McGrath (Fig. 3) and of several other gardens designed by Tunnard himself. In the second, expanded, edition, a series of pictures of the plants most suited to modern architecture, which Cullen had already drawn for *AR*, was also incorporated. It can be noted how the architectural context for these drawings coincides with some of Lubetkin's design guidelines favouring a more lovable modernism (Fig. 4).

The approach of the war upset this career completely. Cullen was to go back to work for Lubetkin, producing a number of illustrations of the effects that air-raids might have on English cities, and the need to build deep shelters. Unfortunately, this campaign was not taken up by the politicians, and very soon the English were to learn the devastating effects of the German blitz on London and other cities. From those terrible days of late 1940, two of Cullen's drawings have survived, in which he depicts the architecture of the ancient city of London in ruins, but with great blocks of housing on the lines of Lubetkin's two Highpoints or Le Corbusier's *Ville Radieuse* (Figs. 1 and 5) growing out of the remnants of the historical architecture.

Luckily, these imaginings never came true. However, it is interesting to see how Cullen makes a virtue of necessity. Whilst he had serious misgivings about the adoption of Le Corbusier's town-planning ideas, he can be seen to be attempting to juxtapose historical buildings and modern planning, which was a constant feature of his later work.



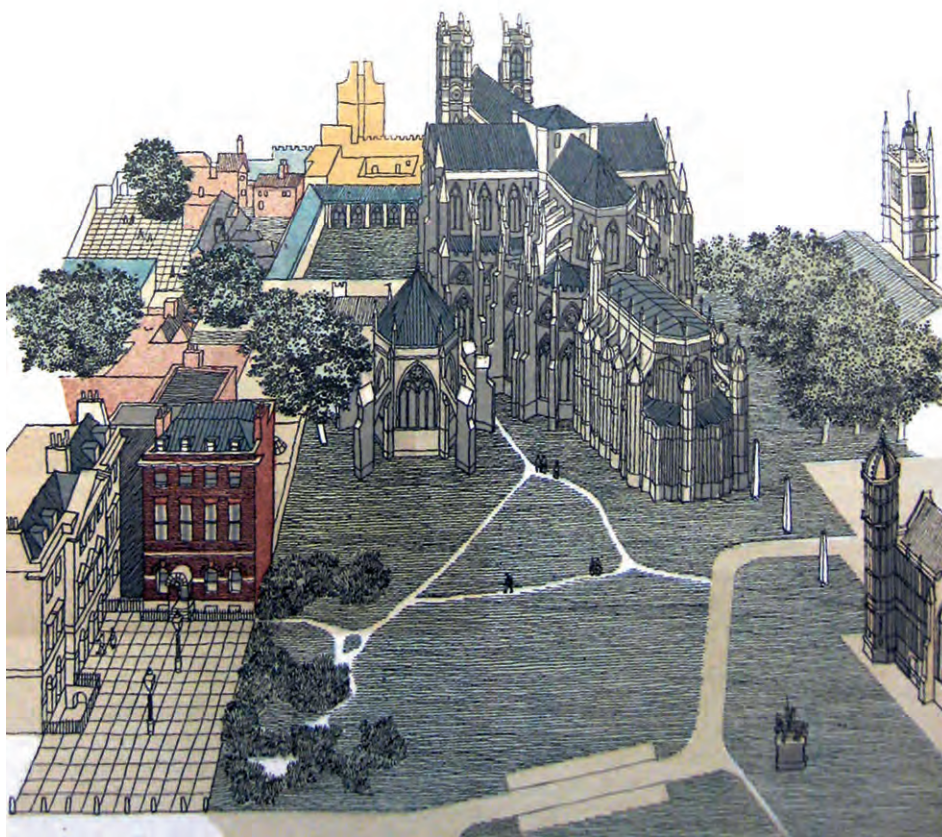
Art Director of the Architectural Review

When the war ended, Cronin Hastings took him on as art director of the *AR*. Here, he worked on design with the aim of achieving an innovative product. However, Cullen also began to publish his graphic analyses of urban design, focusing principally on London, but also on a number of other locations in England. From his very first articles, Cullen attracted attention by his genius as a draughtsman and his ability to illustrate some of his ideas with pictorial sequences, almost like stills from a film of a pedestrian's journey through the city.

His drawings were always originals and used varying techniques: delicate, clear-lined watercolours (Fig. 6), pencil or ink jottings, sometimes fleshed out with touches of colour or patches stuck on (Fig. 7), collages, photomontages, schematics and urban ideograms (Fig. 8), or apparently insouciant sketches (Figs. 9 and 10). This was because Cullen saw the idea to be conveyed as having priority over the specific graphic medium. Many drawings include pedestrians, because the principal objective in his articles was to defend urban design suited to individuals on foot.

These early articles covered the varying qualities of London squares (Fig. 11), revitalization of the Westminster area (Figs. 6 and 12), renewal of the Bankside district (Fig. 13), the exhibition settings for the *Festival of Britain* of 1951, schemes for the cities of Liverpool and Birmingham, the *New Towns*, and various studies of traditional villages. There were also others given over to small features of the design of urban areas: about pedestrians and cars, outdoor publicity, street lighting, incorporating trees, paving, enclosures, walls, change of level, immediacy, and similar matters. All these taken together would lead to his book *Townscape*, published by the *Architectural Press* in 1961.

It must be noted that many of the ideas put forward and illustrated by Gordon Cullen were considered jointly with Cronin Hastings. The latter took credit for having popularized the expression *urban landscape* in his article "Townscape", published under the pseudonym Ivor de Wolfe in the December 1949 number of *AR*, which was followed by Gordon Cullen's article "Townscape Casebook", the embryo of what was to become his famous book. In fact,



6

entre los vestigios de la arquitectura histórica grandes bloques de viviendas en sintonía con los dos *Highpoint* de Lubetkin o los de la *Ville Radiuse* de Le Corbusier (Figs. 1 y 5).

Afortunadamente estas ensoñaciones no llegaron a cumplirse, pero resulta interesante ver cómo Cullen hace de la necesidad virtud, y si bien tenía serias reticencias sobre la adaptación de las ideas urbanísticas de Le Corbusier, observamos cómo intenta yuxtaponer los edificios históricos al planeamiento moderno, lo que será una constante en su obra posterior.

Director artístico en The Architectural Review

Al acabar la guerra Cronin Hastings le contrataría como director artístico de la *AR*. Es allí, además de trabajar en el diseño a fin de lograr un producto innovador, donde Cullen comenzará a publicar sus análisis gráficos sobre el diseño urbano, en-

focados principalmente sobre la ciudad de Londres, pero también sobre muchas otras localidades inglesas. Ya desde sus primeros artículos Cullen llamó la atención por su ingenio como dibujante y su capacidad para ilustrar algunas de sus ideas a partir de secuencias visuales, a modo de fotogramas del recorrido de un peatón por la ciudad.

Sus dibujos eran siempre originales y de técnica variada: delicadas acuarelas de línea clara (Fig. 6), apuntes a lápiz o tinta realzados a veces mediante toques de color o tramas pegadas (Fig. 7), collages, fotografías manipuladas, esquemas e ideogramas urbanos (Fig. 8), o bocetos aparentemente despreocupados (Figs. 9 y 10), ya que para Cullen la idea a transmitir tenía prioridad sobre el medio gráfico. Muchos dibujos incluyen viandantes, habida cuenta que el principal objetivo de sus artículos consistía en la defensa de un diseño urbano a la medida del ciudadano de a pie.



6. G. Cullen, *Westminster Regained*, 1947

7. G. Cullen, *Pimlico Squares*, 1952

6. G. Cullen, *Westminster Regained*, 1947

7. G. Cullen, *Pimlico Squares*, 1952

Estos primeros artículos tratan sobre las distintas cualidades de las plazas de Londres (Fig. 11), sobre la revitalización de la zona de Westminster (Figs. 6 y 12), la recuperación del distrito de Bankside (Fig. 13), el conjunto expositivo del *Festival of Britain* de 1951, los esquemas sobre la ciudad de Liverpool y Birmingham, los *New Towns*, varios análisis de pueblos tradicionales, y algunos otros dedicados a pequeños aspectos del diseño del entorno urbano: sobre peatones y coches, publicidad en exterior-

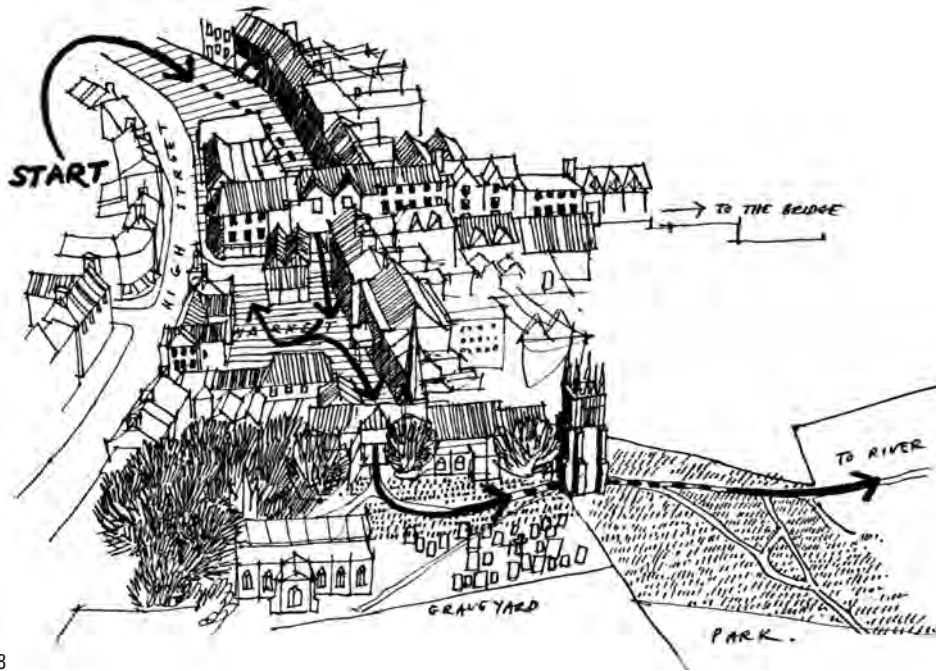
res, la incorporación de arbolado, el pavimento, los cierres, las paredes, la inmediatez, etc. El conjunto de todos ellos daría lugar a su libro *Townscape*, publicado por *Architectural Press* el año 1961.

Hemos de indicar que muchas de las ideas expuestas y dibujadas por Gordon Cullen fueron tratadas conjuntamente con Cronin Hastings, quien solía atribuirse el haber difundido la expresión *paisaje urbano* en su artículo "Townscape", publicado bajo el seudónimo de Ivor de Wolfe

Cronin Hastings eventually published *The Italian Townscape* under his pseudonym in 1963, this having an approach very similar to Cullen's, although it replaced his attractive drawings and schemes with some five hundred photographs taken in Italy by Hastings' wife.

The initial idea of Cullen and Hastings was that urban designers had forgotten small details that might go unnoticed or seem trivial, such as the curve of a wall, trees breaking up monotony, an unexpected contrast, a change in level, the closure of a line of sight, foreshortened rows of buildings, differing materials for paving, and so forth. These are details that are relevant for the perception of the urban scene, since it is upon





8

them that the sensation of harmony and the pleasure of living in or going through a city rests (Fig. 14).

On these lines, Cullen's articles were intended to draw attention to a whole set of anonymous design details present in any location, or to patterns of behaviour not kept in mind by urban designers in the *New Towns*. These were at risk of disappearing completely in a welter of tatty, insignificant, uninteresting and soulless suburbs or cities. His proposals for revitalizing certain places on the coast, such as Looe or Lyme Regis, still retain gracefulness of design and, in view of the current state of affairs in these locations, it is a pity that they were not taken into account. Other proposals, such as linking Saint Paul's Cathedral with the River Thames, were to be decades before they were implemented (Fig. 15).

Some Keys to Townscape

It is not the intention here to summarize or comment upon the various chapters in *Townscape*. Nevertheless, it is perhaps of interest to note certain ideas from Gordon Cullen's formative years that might explain the views put forward in his book. The Spanish translation of this had the secondary title *Tratado de estética urbanística* ["a treatise on urban aesthetics"], although a better way of describing it would have been to define it as a book that teaches us to look at and weigh up the qualities of a place.

It has been noted above that Cullen was a fervent admirer of modern architecture, but he was no exclusivist. Already in the late 1930s,

en el número de diciembre de 1949 de *AR*, seguido por el artículo de Gordon Cullen "Townscape Casebook", embrión de lo que sería su famoso libro. De hecho, Cronin Hastings acabaría publicando en 1963, con su seudónimo, *The Italian Townscape*, con un enfoque muy similar al de Cullen, aunque sustituyendo los atractivos dibujos y esquemas de éste por unas quinientas fotografías tomadas en Italia por la mujer de Hastings.

La idea inicial de Cullen y Hastings consistía en que el diseñador urbano se había olvidado pequeños detalles que pueden pasar desapercibidos o parecer triviales, como un muro que se curva, unos árboles que rompen la monotonía, un contraste inesperado, un cambio de nivel, un cierre de la perspectiva visual, edificios en escorzo, distintos materiales en el pavimento... Detalles que son relevantes en la percepción de la escena urbana, ya que en ellos descansa la sensación de armonía y el carácter placentero de habitar o recorrer la ciudad (Fig. 14).

En este sentido, los artículos de Cullen pretendían llamar la atención hacia todo un conjunto de detalles de diseño anónimo presentes en cualquier localidad, o sobre patrones de con-



9



10



11



8. G. Cullen, *Evesham*, 1954
9. G. Cullen, *St Paul's Churchyard, Townscape*
10. G. Cullen, *Westminster Revisited*, 1958
11. G. Cullen, *A Square for Every Taste*, 1947
12. G. Cullen, *Westminster Regained*, 1947

8. G. Cullen, *Evesham*, 1954
9. G. Cullen, *St Paul's Churchyard, Townscape*
10. G. Cullen, *Westminster Revisited*, 1958
11. G. Cullen, *A Square for Every Taste*, 1947
12. G. Cullen, *Westminster Regained*, 1947

ducta que no eran tenidos en cuenta por el diseñador urbano en los *New Towns*, corriendo el peligro de llegar a desaparecer por completo en barrios o ciudades deslucidas, insignificantes, sin interés y sin alma. Sus propuestas para revitalizar algunas localidades costeras, como Looe o Lyme Regis, siguen conservando toda la gracia de su diseño y, a la vista de la situación actual de esos parajes, es de lamentar que no hayan sido tenidas en cuenta. Otras propuestas, como la de comunicar la catedral de San Pablo con el río Támesis, tardarían decenios en llevarse a cabo (Fig. 15).

Algunas claves de El Paisaje Urbano

Sin pretender resumir o comentar los distintos capítulos de *Townscape*, me gustaría apuntar algunas ideas de los años de formación de Gordon Cullen que pudieran explicar las ideas expuestas en su libro, que en castellano llevaba como subtítulo “tratado de

estética urbanística”, aunque de calificarlo, mejor hubiera sido definirlo como un libro que nos enseña a mirar y analizar las cualidades de un lugar.

Hemos dicho que Cullen fue un ferviente admirador de la arquitectura moderna, pero no era un exclusivista. Ya a finales de los años treinta, al igual que otros arquitectos ingleses, se dio cuenta que los edificios debían adaptarse a la idiosincrasia inglesa, a sus materiales, clima, tradiciones o modos de vida. Estas ideas, propias del empirismo anglosajón, irán ganando en fuerza en los años de posguerra, en los que Cullen prestaría mayor atención por los valores perennes de las ciudades y pueblos de Inglaterra, pero sin renunciar a los de la modernidad. No es extraño pues, que en sus visiones de regeneración urbana se combinen en pretendida armonía las arquitectura históricas con edificios o elementos de diseño moderno.

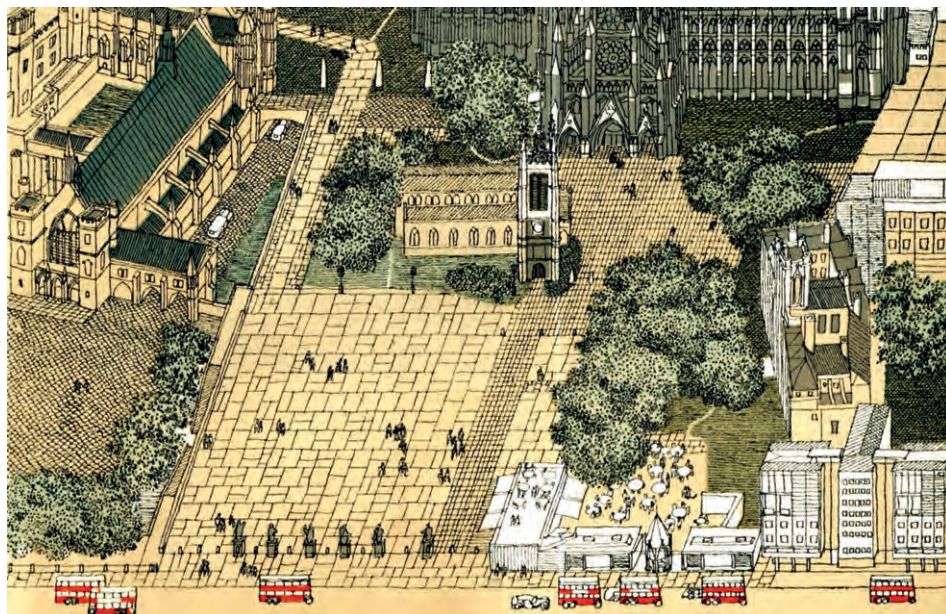
Hay que advertir que la versión reducida de *Townscape*, la que se comercializa desde 1971 como *The*

like other English architects, he realized that buildings should be adapted to English idiosyncrasies, to the materials, climate, traditions or ways of life of the country. These ideas are typical of English empiricism and were to grow in strength in the post-war years. At that time Cullen would pay more attention to the long-standing values of the cities and towns of England, although not renouncing those of modernity. Hence, it is not strange that in his visions of urban regeneration he combined the historical architecture with buildings or elements of modern design, attempting to harmonize the two.

It should be noted that the abridged version of *Townscape*, on sale from 1971 onwards under the title *The Concise Townscape*, left out half of the original book, comprising studies of eight English towns and ten proposals for urban actions which had been included *AR* in their day. Hence, it offers a distorted and somewhat retrograde view of Cullen's ideas, reduced to a great extent to the analysis of the visual values of vernacular architecture, when his designs offered a wide repertoire of modern architecture in conjunction with architecture traditional or historical architecture. This can be appreciated in his studies for Westminster, the South Bank, or the surroundings of Liverpool and Saint Paul's cathedrals. Perhaps the most significant example of his formal preferences might be his ideas for the small town of Marlow, in a bend of the River Thames, in which it is possible to see the application of the values of *townscape* to a possible *New Town* (Figs. 16 and 17).

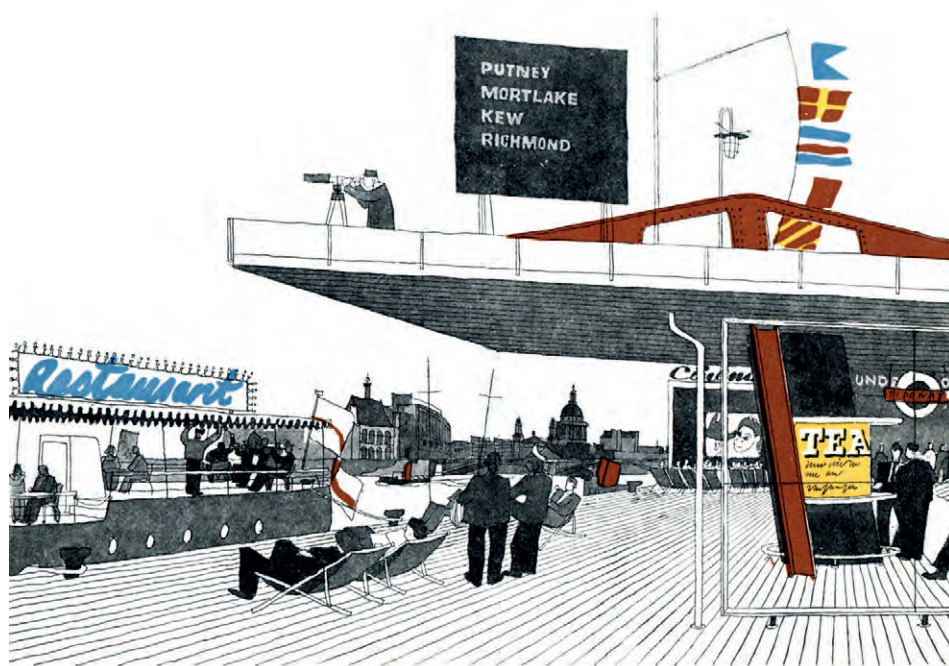
Cullen's attentive and analytic eye for small details, his ability to show how to see day-to-day aspects that might pass unnoticed, was no novelty, as when he worked for Lubetkin he had to pay attention to a whole range of small design details so as to incorporate them in his explanatory drawings. This affects not just his drawings for Highpoint Two or the Finsbury Centre, but especially his collaboration in the design for Dudley Zoo, with its forms adapted to the ground and to the walking pace of visitors, its freedom from formality and rigidity, its striving to achieve an effect of surprise, and all in a particularly attractive landscape lying around the ruins of an ancient mediaeval castle.

This view in movement, or the unitary perception of an urban scene by a pedestrian, derived from



13. G. Cullen, *Bankside Regained*, 1949
 14. G. Cullen, *Pedestrian priority*, 1948
 15. G. Cullen, *Propuesta para la catedral de San Pablo*, 1951

13. G. Cullen, *Bankside Regained*, 1949
 14. G. Cullen, *Pedestrian priority*, 1948
 15. G. Cullen, *A proposal for St Paul's Cathedral*, 1951



13

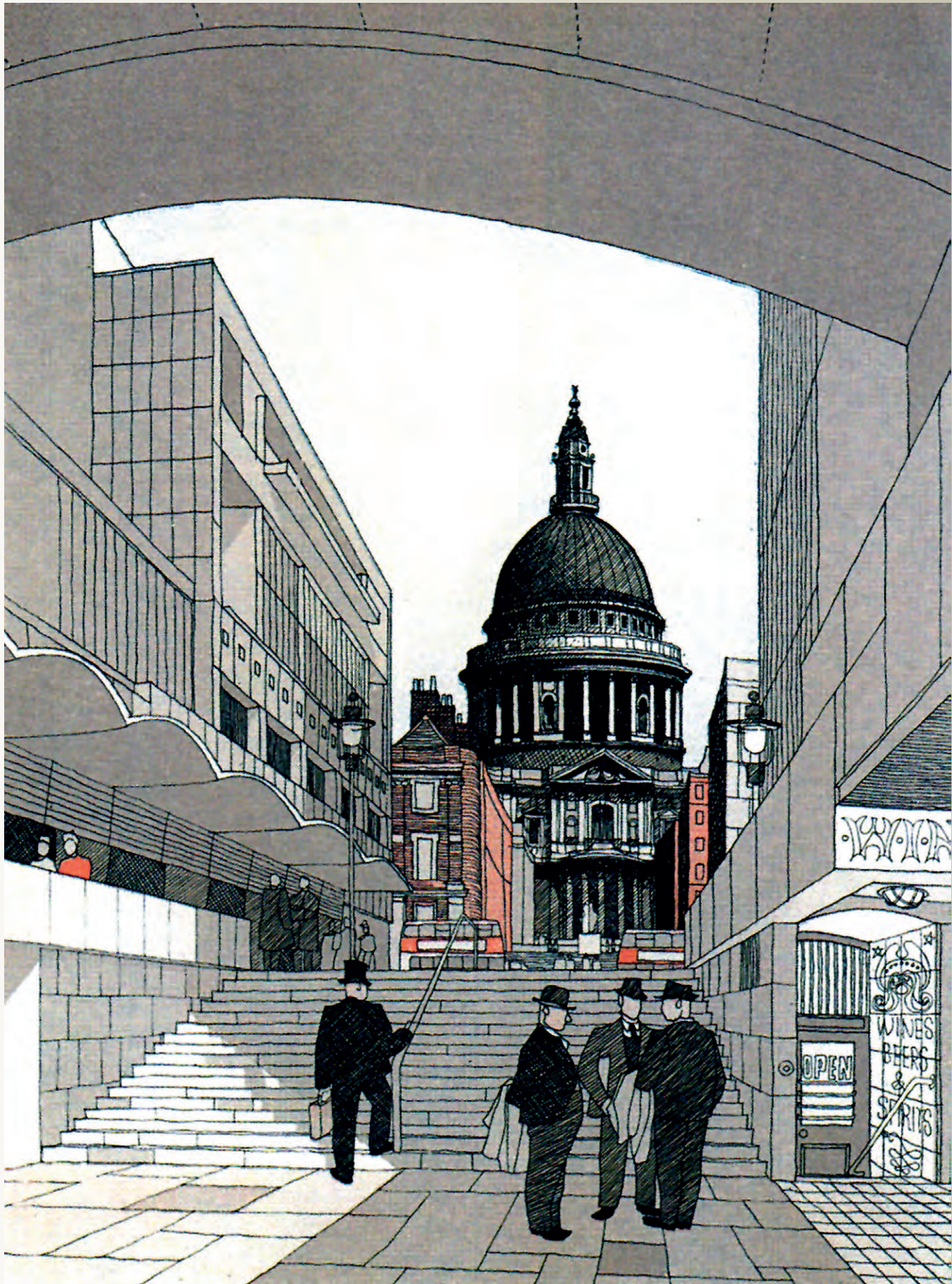


14

Concise Townscape, prescindió de la mitad del libro original, dedicado a los estudios de ocho pueblos ingleses y a diez propuestas de intervención urbana en su día recogidos en *AR*. Con ello se nos ofrece una visión distorsionada y reaccionaria de las ideas de Cullen, reducidas en su gran mayoría al análisis de los valores visuales de la arquitectura vernácula, cuando en sus diseños se ofrecía un amplio repertorio de arquitectura moderna en conjunción con la arquitectura tradicional o histórica, tal como se puede apreciar en sus estudios para Westminster, el Southbank, o el entorno de las catedrales de Liverpool y San Pablo (Fig. 14). Quizá el ejemplo más significativo de sus preferencias formales sea su idea para una pequeña localidad en Marlow, en un meandro del río Támesis, en la que podemos comprobar la aplicación de los valores del *townscape* a un posible *New Town* (Figs. 16 y 17).

La mirada atenta y analítica de Cullen hacia pequeños detalles, ese “enseñar a ver” aspectos cotidianos que pudieran pasarnos desapercibidos, no suponían una novedad para él, ya que trabajando para Lubetkin tuvo que atender a todo un conjunto de pequeños detalles de diseño para llevarlos a sus dibujos explicativos. Y no se trata sólo de sus dibujos para Highpoint Two o el Finsbury Centre, sino especialmente por su colaboración en el diseño del Dudley Zoo, con sus formas adaptadas al terreno y al paseo del visitante, su libertad frente a la rigidez formal, su búsqueda de efectos sorprendentes, y todo ello en un entorno paisajista especialmente atractivo rodeando las ruinas de un viejo castillo medieval.

La visión en movimiento, o la percepción unitaria de una escena urbana



16. G. Cullen, *New Marlow*, 1950
17. G. Cullen, *New Marlow*, 1950

16. G. Cullen *New Marlow*, 1950
17. G. Cullen, *New Marlow*, 1950



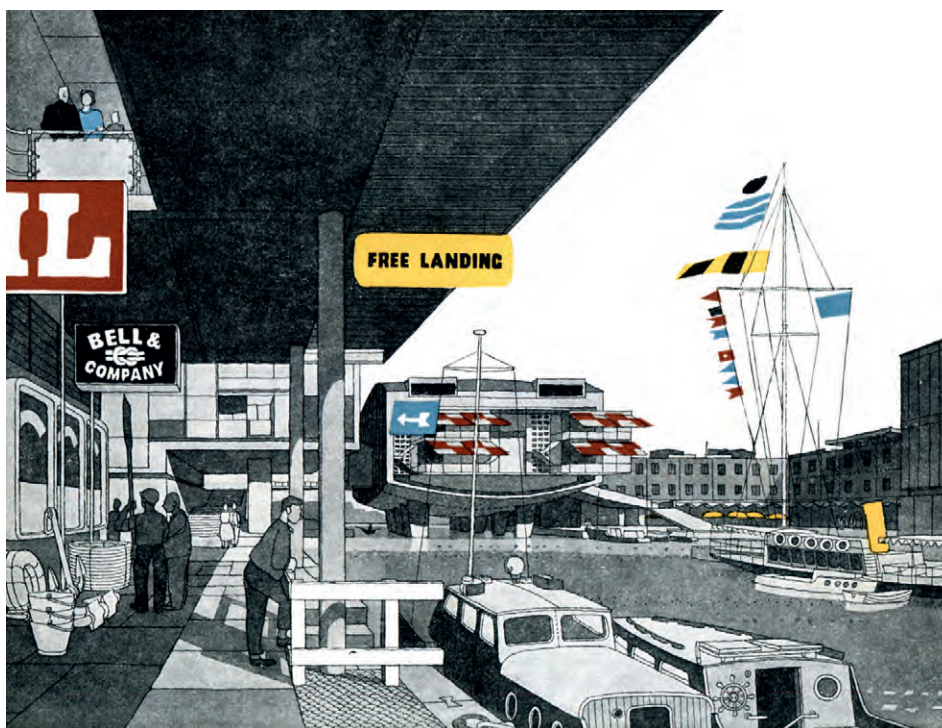
the concept of *vision in motion* of László Moholy-Nagy, who applied it to the general idea of the MARS group's exhibition of January 1938 in London. In it the important matter was not to be the design of one space or another, but rather the general impression that the public was supposed to acquire on passing through its various areas. At the root of his defence of the picturesque values of the *townscape*, it is necessary to keep in mind the isolation of England during the war years. At that time, certain art historians who had come to Britain taught the English about their true contributions to art: Palladianism, insular baroque, landscape design, the values of their vernacular architecture, and the like. Of particular note are the books by Nikolaus Pevsner, another member of the editorial committee of *AR*, such as his collection of local guides, *The Buildings of England* (the first volume appeared in 1951), and above all *The Englishness of English Art* (1955). In this work, Pevsner describes the distinctive characteristics of English artistic traditions, including in the final chapter, *Picturesque England*, the idea of the *genius loci* of English towns and villages and the visual character of the place.

It must not be left unmentioned that Pevsner's articles in *AR* also helped forge the idea of *townscape*, alongside the work of Cullen and Hastings. In fact, he started work on a project for a book intended to consider these same values from the viewpoint of an art historian. The manuscript of this book, which Nikolaus Pevsner never managed to publish, has recently been brought out by the Getty Research Institute under the title *Visual Planning and the Picturesque*, with an attractive cover reproducing a cover-page of *AR*, designed in 1954 by none other than Gordon Cullen.

It may be asked what Cullen's legacy is. In respect of urban design, it is hard to formulate and answer in just a few lines, so perhaps it is best to quote his own declaration, which summarizes his intentions very well: "*If I were asked to define Townscape I would say that one building is architecture, two are townscape*". As for his drawings, it can be stated that they influenced the way in which many urban designers draw, as is confirmed by what Norman Foster said in his obituary: "*They influenced the way that generations of architects not only expressed themselves but also the way that they thought – their sense of social values*".



16



17

por el peatón, deriva del concepto de *vision in motion* de László Moholy-Nagy, que éste aplicó a la idea general de la exposición del grupo MARS en enero de 1938 en Londres, en la que lo importante no debía ser el diseño de un espacio u otro, sino la impresión

general que el público debiera adquirir tras pasar por los distintos recintos.

En las raíces de su defensa de los valores pintorescos del *townscape* habría que tener en cuenta el aislamiento de Inglaterra en los años de la guerra. Durante aquellos mismos años, algu-



nos historiadores del arte inmigrados enseñaron a los ingleses sus verdaderas aportaciones artísticas: el palladianismo, el barroco insular, el diseño del paisaje, los valores de su arquitectura vernácula, etc. Es de reseñar aquí la importancia de los libros de Nikolaus Pevsner, otro miembro del comité editorial de *AR*, como son la colección de guías de carácter local, *The Buildings of England* (el primer volumen apareció en 1951), y sobre todo *The Englishness of English Art* (1955), en el que Pevsner describe los caracteres distintivos de las tradiciones artísticas inglesas, incluyendo en el último capítulo *–Picturesque England–* la idea del *genius loci* de las localidades inglesas y el *visual character of the place*.

No podemos dejar de mencionar que Pevsner también ayudó con sus artículos en *AR* a forjar, con Cullen y Hastings, la idea de *townscape*, y que de hecho llegó a trabajar en el proyecto de un libro que trataría, desde el punto de vista de un historiador del arte, de esos mismos valores. El manuscrito de ese libro que Nikolaus Pevsner no llegó a publicar, ha sido editado en fecha reciente por el Getty Research Institute con el título *Visual Planning and the Picturesque*, con una atractiva cubierta en la que se reproduce una portada de *AR* diseñada precisamente por Gordon Cullen en 1954.

¿Cuál sería el legado de Cullen? En cuanto al diseño urbano, resulta difícil articular una respuesta en pocas líneas, por lo que prefiero quedarme con aquella afirmación suya que resume bien sus intenciones: *“If I were asked to define Townscape I would say that one building is architecture, two are townscape”*. En cuanto a sus dibujos, podemos afirmar que influyeron en el modo de dibujar de muchos diseñadores urbanos, tal como lo con-

firman las palabras de Norman Foster en su obituario: *“They influenced the way that generations of architects not only expressed themselves but also the way that they thought –their sense of social values”*.

Quienes tengan la oportunidad de leer o releer *El paisaje urbano* no quedarán defraudados, pues es un libro que educa la mirada y nos enseña a ver. Es más, en los habituales recorridos por su ciudad se sorprenderán una y otra vez observando y juzgando las cualidades del paisaje urbano a partir de las categorías analíticas descritas por Gordon Cullen. Esta es la prueba definitiva de que, a la vuelta de medio siglo, *Townscape* ha llegado a convertirse en un clásico de la literatura arquitectónica. ■

Referencias

- AITCHISON, M. (ed.), 2012. “Townscape Revisited”, *The Journal of Architecture*. 5, October.
- ALLAN, J., 1992. *Berthold Lubetkin: Architecture and the Tradition of Progress*. London: RIBA.
- CULLEN, G., 1961. *Townscape*. London: The Architectural Press.
- DE MARÉ, E., 1996. “Gordon Cullen: my friend and colleague”, *The Architectural Review*. 1196, p. 81-85.
- DE WOLFE, I., 1963. *The Italian Townscape*. London: The Architectural Press.
- FOSTER, N., 1994. “Obituary”, *The Architectural Review*. 1174, p. 11.
- GOSLING, D., 1996. *Gordon Cullen: Visions of Urban Design*. London: Academy Editions.
- PEVSNER, N., 2010. *Visual Planning and the Picturesque*. Los Ángeles: Getty Research Institute.
- PEVSNER, N., 1956. *The Englishness of English Art*. London: Penguin.
- ROCK, D., 1994. “Gordon Cullen”, *Urban Design Quarterly*. 52, Autumn.
- TUNNARD, C., 1938. *Gardens in the Modern Landscape*. London: The Architectural Press.

Las imágenes proceden de las siguientes publicaciones: Figs. 1 y 5: D. Gosling. Fig. 2: J. Allan. Figs. 3 y 4: C. Tunnard. Figs. 6, 7, 8, 10, 11, 12, 13, 14, 16, 17: *The Architectural Review*. Fig. 9: G. Cullen. Fig. 15: *The Architectural Press*.

All those who have the opportunity to read or reread *Townscape* will not be disappointed, as it is a book that trains the eye and teaches at the same time. More than this, in their usual wanderings around their cities, readers will catch themselves over and over again observing and judging the qualities of the urban landscape on the basis of the analytic categories described by Gordon Cullen. This is the definitive proof that half a century on *Townscape* has become a classic of architectural literature. ■

References

- AITCHISON, M. (ed.), 2012. “Townscape Revisited”, *The Journal of Architecture*. 5, October.
- ALLAN, J., 1992. *Berthold Lubetkin: Architecture and the Tradition of Progress*. London: RIBA.
- CULLEN, G., 1961. *Townscape*. London: The Architectural Press.
- DE MARÉ, E., 1996. “Gordon Cullen: my friend and colleague”, *The Architectural Review*. 1196, p. 81-85.
- DE WOLFE, I., 1963. *The Italian Townscape*. London: The Architectural Press.
- FOSTER, N., 1994. “Obituary”, *The Architectural Review*. 1174, p. 11.
- GOSLING, D., 1996. *Gordon Cullen: Visions of Urban Design*. London: Academy Editions.
- PEVSNER, N., 2010. *Visual Planning and the Picturesque*. Los Angeles: Getty Research Institute.
- PEVSNER, N., 1956. *The Englishness of English Art*. London: Penguin.
- ROCK, D., 1994. “Gordon Cullen”, *Urban Design Quarterly*. 52, Autumn.
- TUNNARD, C., 1938. *Gardens in the Modern Landscape*. London: The Architectural Press.