

# ESTUDI DEL ESTAT DE CONSERVACIÓ I PROPOSTA D'INTERVENCIÓ DE LA PINTURA MURAL “EL NEPTÚ” AL ATENEU SUECÀ DEL SOCORS.

Laura Mañez Sendra<sup>1</sup> y/and Zalbidea Muñoz, M. Antonia<sup>2</sup>.

<sup>1</sup> Restauradora de Bens Culturals.

<sup>2</sup> Universitat Politècnica de València / Instituto de Restauración del Patrimonio IRP.

**Autor de contacto:** (Zalbidea Muñoz, M. Antonia, manzalmu@crbc.upv.es)

*RESUMEN: L'actual treball presenta, l'estudi de la pintura mural, “El Neptú” pintada per el valencià Alfredo Claros i García, ubicada a l'antic casino Ateneu Suecà del Socors.*

*Els objectius principals d'aquest estudi són realitzar la contextualització de l'obra i estudiar la tècnica pictòrica per a poder determinar el estat conservació, així contribuir a la seua conservació preventiva generant un document d'estudi.*

*Per a això s'han realitzat diferents estudis, tant històric-artístics (anàlisi conceptual, formal e iconogràfic) com visuals i empírics. A través de l'examen òptic, s'han determinat les diferents causes i tipus de deterioraments que afecten l'obra mural, creant mapes de d'anys i de registre d'aquestes patologies*

*Finalment s'ha conclòs el treball amb la confecció d'una possible proposta d'intervenció, així com un patró per a la seva conservació.*

**PALABRAS CLAVE:** Alfredo Claros i García, Sueca, casino, pintura mural, proposta d'intervenció, conservació

## 1. INTRODUCCIÓ

L'article que es presenta a continuació, consisteix en la realització d'un estudi i proposta d'intervenció, sobre un dels murals pintat per l'artista valencià Alfredo Claros i García 1929, el casino Ateneu Suec del Socors.

L'obra objecte d'estudi, es tracta d'una pintura mural al tremp sobre arrebossat de guix realitzada amb la tècnica al sec, on es troben representats diferents personatges de la mitologia i que se situa en la volta de la sala "Rotonda" d'aquest edifici. La pintura mural es troba en el casino Ateneu, nomenat patrimoni històric de la ciutat de Sueca. Aquesta pintura mai ha sigut intervinguda per un conservador-restaurador especialitzat en pintura mural, a causa de la falta de finançament necessari per a dur a terme aquesta tasca.

En aquest article es pretén conèixer l'estat de conservació de l'obra mural "El Neptú" i amb aquest estudi formular una proposta d'intervenció i conservació preventiva.

## 2. OBJETIU

Per a portar a bon terme aquest objectiu principal, han sorgit una sèrie d'objectius específics a fi d'examinar la pintura mural que és el nostre objecte d'estudi. Aquests són:

1. Estudiar la figura Alfredo Claros García.

2. Analitzar estilísticament i tècnicament la pintura mural "El Neptú".

3. Determinar l'estat actual de conservació d'aquesta pintura mural, a partir de diferents dades arrellegades.

4. A partir de les diferents dades recollides i de l'estudi de les patologies, s'han esmenat les alteracions que s'han generat a la pintura mural “El Neptú”, al llarg dels anys.

## 3. METODOLOGIA

Per a poder realitzar aquest estudi, s'han tingut en compte els aspectes tècnics i procediments utilitzats en l'àmbit de conservació i restauració de béns culturals. La metodologia de treball que s'ha complit, ha consistit en:

### 2.1. Metodologia teòrica:

1.1. S'han realitzat cerques bibliogràfiques, on s'ha obtingut informació de fonts documentals de caràcter públic i privat, dels següents arxius: La Biblioteca Municipal de Sueca, Arxiu de l'Ajuntament de Sueca, Arxiu privat de la junta de l'Ateneu Suecà del Socors, Arxiu de la casa Joan Fuster de Sueca i l'Arxiu històric de Sueca.

### 2.2. Metodologia empírica:

2.1. S'han efectuat visites a l'immoble on es troba la pintura, amb la finalitat de reunir diferents dades de control d'humitat i temperatura de l'immoble mitjançant el Datalogger LOG32®.

2.2. S'ha efectuat una anàlisi amb les tires reactives Macerem-Nagel pH-Fix 0-14, per a conèixer el pH del morter que conforma l'obra mural.

2.3. S'han observat mostres tant de morter com de pel·lícula pictòrica amb microscopi estereoscopi: Laica model MZAPO, en el laboratori fotogràfic del Departament de Conservació i Restauració de Béns Culturals (CRBC) de la UPV.

2.4. S'han realitzat fotografies amb una càmera Cànon EOS 7D, per a realitzar diagrames d'anys per mitjà dels programes Adobe Illustrator cc 2015® i Adobe Photoshop cc 2015®.

2.5. S'ha entrevistat a la besnéta de l'artista. Lorena Blasco (15 de Setembre de 2015).



Figura 1. Façana principal de l'Ateneu Suecà del Socors.

### 3. HISTÒRIA DE L'ATENEU SUECÀ DEL SOCORS.

L'associació Ateneu Suecà del Socors, va ser instituïda el 25 de Gener de 1869 (Calatayud, 2006: 48-53), del qual fou el primer president Federico Colechá Llobera. Encara que la formació de l'associació no fou aprovada pel govern local dos anys més tard del seu naixement<sup>1</sup>, va aconseguir en aquest període de temps un total de 476 socis.

El funcionament de l'associació es dividia en varies seccions: la instructiva, la recreativa i la de socors.

Pel que fa a la instructiva, es va posar en funcionament un centre d'ensenyament de caràcter gratuït per als socis i el seus fills, el qual l'any 1910 es va convertir en el que actualment coneguem com "Les Escoles Jardí" (Calatayud, 2006: 52).

Respecte a la part recreativa, els socis podien gaudir d'un gabinet de lectura, d'una biblioteca<sup>2</sup> i jocs que tingueren relació amb la primera secció. També es celebrava el tradicional ball de carnestoltes.

L'última secció, la de socors mutus, convé destacar que fou el primer apartat que es va posar en marxa i tirà endavant, des de el mateix naixement de l'associació. Aquesta tenia com a objectiu, donar atenció sanitària als socis malalts i una assignació de sis quinzets diaris (Calatayud, 2006: 51).

Uns anys després de l'origen de l'associació, el 1879, degut al seu creixement en el nombre de socis, es va crear una caixa d'estalvis per aquests amb la finalitat d'oferir crèdits amb baix interès als llauradors, que va prendre el nom de "Cooperativa de consum i caixa d'estalvis i monte de pietat".

### 4. CONSTRUCCIÓ DE L'EDIFICI.

L'any 1927 es va construir l'edifici, el qual seria la seu de l'associació Ateneu Suecà del Socors. Un dels immobles més emblemàtics de la ciutat de Sueca, realitzat per Joan Guardiola<sup>3</sup>, un dels arquitectes que millor va saber representar a Espanya l'estil Art Deco.

Les obres van durar dos anys (1927-1929) i es van finançar amb la venda de participacions als socis, tots aquells que no podien pagarles donaven a canvi el seu jornal en la construcció de l'Ateneu, per aquesta raó es diu que fou una obra col·lectiva.

L'edifici consta de dues façanes, la principal que dona al carrer Sequial i la secundària al carrer la Punta.

La façana principal, construïda de formigó està dissenyada a partir d'una concepció escultòrica com si d'un monument funcional es tractes.

L'arquitecte va voler crear un espai carregat d'elements decoratius, que va generant una arquitectura molt pesada que té els seus referents abstractes en l'art oriental, del qual Guardiola va fer una lliure interpretació.

A la planta baixa s'observen uns grans finestrals retallats per formes semi hexagonals, que travessen tota la façana i en l'entrada uns grans pilars de secció poligonal, coronats amb uns capitells decorats. Al primer pis, es repeteix la rafega de finestres, les quals estan decorades en la part superior, per uns elements abstractes en forma de petxina. Al centre es situa, una fabulosa balconada coronada per un arc frontal similar a un "arc en gola", dividit en tres parts que descansa sobre quatre columnes amb uns capitells característics de l'estil de l'autor. Al sostre descansen tres pinacles

circulars d'aspecte orgànic i abstracte, que recorden a un element molt similar situat a l'escala del Parc Güell de Barcelona, obra d'Antoni Gaudí.

La façana posterior va quedar inacabada, com es mostra als plànols que es conserven a l'Arxiu històric municipal de la ciutat, sols es va completar el balcó del primer pis, on s'observa una decoració similar a la de la part anterior.

A l'interior de l'immoble, l'interès radica en dotze columnes que s'alcen com grans troncs fins al sostre i estan coronades per capitells que segueixen l'estil de l'arquitecte, disposades en tres crugies entre tres grans voltes. Els espais que queden entre aquestes, estan decorats amb pintures murals d'elements florals pintats per Regino Mas<sup>4</sup>. Al centre s'alça un replà obert que està suspès sobre grans columnes i que era, on es col·locaven els músics els dies de ball o els conferenciants en les xerrades que es donaven. A la part posterior, en l'anomenada "sala rotonda", hi ha una gran volta irregular determinada per les condicions del solar i l'estructura de l'edifici, on Claros pintà una gran pintura mural on apareixen representades distintes figures mitològiques. En l'última estància, aquest també va pintar uns valuosos frisos, on es narra el procés de cultiu i recollida de l'arròs, activitat que desenvolupen els llauradors que construïen l'edifici.

Finalment al primer pis hi ha dos grans zones, una gran sala que es destinava a activitats diverses i altra que era per a la biblioteca, aquí l'arquitecte Guardiola intentà realitzar un joc de llums i ombres, creant un ambient càlid i serè.

#### 4. ALFREDO CLAROS i GARCIA.

El pintor Pasqual Alfredo Claros i Garcia, conegut a la ciutat de Sueca com "El pintor Claros", va ser un artista valencià al que no s'ha reconegut com es mereix en el món de l'art.

Va néixer a València el dia 23 d'Octubre de 1893, al barri de Marjalenes. Aquí va estar poc temps, ja que la família es va traslladar al carrer Borrull i poc després al barri del Carme. Fruit del seu matrimoni, es va desplaçar a la ciutat de Sueca, fins al dia de la seva mort<sup>5</sup>.

Alfredo va ser un artista prodigi, ja que de xiquet va començar a dibuixar figures d'un gran realisme, sobre el emblanquinat de les parets de casa amb la llenya apagada del fogó de la cuina. La seua mare que era amant de les arts, en veure el potencial del seu fill li va inculcar la afició al dibuix.

Als catorze anys Claros, va presenciar el moment clau que va determinar la seva carrera pictòrica. Vizcà, mestre de primeres lletres, el va portar a la platja de la Malvarosa (València) on tenia el seu estudi el gran mestre de la pintura, Sorolla (Vidal, 2010: 170).

Veient Claros treballar al mestre Sorolla es quan compren que l'exercici de la pintura, no era un passatemps qualsevol, sinó una fèrria disciplina de

l'esperit, es a dir, una exigència vital definitiva. Des d'aquell instant per a Claros, no hi va haver un altre clàssic ni una altra perspectiva que Sorolla i el seu lluminós colorit. Encara que ell, en el futur, va adquirir una personalitat pictòrica pròpia, però sense traïr mai als paràmetres pictòrics del "sorollisme".

En 1907, ingressa a l'Escola de Belles Arts de Sant Carles de València i finalitza els seus estudis l'any 1916, obtenint molt bons resultats en totes les qualificacions.

En 1911, forma juntament amb altres condeixebles "La colla del sac"<sup>6</sup>. Un grup d'artistes joves que combat contra l'academicisme i el "pompièr"<sup>7</sup>.

Mes endavant al voltant de 1914, quan arriba a la seva maduresa pictòrica, comença a realitzar nombroses exposicions per Sueca, València, Madrid, Barcelona i París, al costat de grans artistes com Picasso, Joan Miró i Ginesta, on en innombrables ocasions va tenir molt bones crítiques de la mà de Lluís Estelles<sup>8</sup>, entre d'altres.

Majorment Claros, pintava les seves obres a l'oli sobre llenços de grans dimensions. Però també va pintar alguns murals al tremp de cola, en dos dels edificis més importants de Sueca, amb la finalitat de decorar-los, (l'Ateneu Suecà del Socors i l'Ajuntament de Sueca). Centrant-ne la temàtica en el seu paisatge preferit, Sueca i el seu entorn, l'Albufera i la seva gent, així com diferents moments quotidians de l'activitat agrària. Utilitzava una paleta amb colors càlids i les figures eren poc expressives.

El 1925, la corporació municipal de Sueca, crea l'Escola d'Arts i Oficis en la qual es nomenat professor. Un any mes tard la vida de Claros pateix un gran reves, d'una banda el país sofreix una gran crisi econòmica, esclata la guerra civil i d'altra la seva dona mor, tots aquests esdeveniments provoquen que l'artista deixi de costat, per un temps les exposicions encara que continua pintant.

Finalment el 22 d'Abril de 1965 mor a Sueca, afligit per un procés generalitzat de arteriosclerosis, malaltia que li atacava des de feia molts anys i que va influir decididament en la seva vida com a pintor.

#### 5. LA PINTURA DEL NEPTÚ.

Al juliol de 1935 l'associació Ateneu Suecà del Socors, presenta les bases del concurs de pintura decorativa dels diferents salons. Uns mesos després, cap a setembre de 1935, a causa que ningú de la localitat s'havia presentat al concurs, la junta de l'associació decideix adjudicar el treball de el "saló rotonda" i "saló de joc" a Alfredo Claros i Garcia, qui va executar en el "saló rotonda" la pintura mural al sec "El Neptú" per la quantitat de 2.500 pessetes.

L'obra, objecte d'estudi, es tracta com s'ha dit anteriorment d'una pintura mural realitzada amb la tècnica al sec de tremp de cua sobre un arrebossat de

guix, on apareixen representades diverses figures de la mitologia grega en una escena que representa una al·legoria sobre l'agricultura.

Abans que Alfredo Claros i García plasmarà la pintura en el sostre de l'edifici, aquest, va realitzar un esbós a l'oli sobre tela (Sellés, J. 1996: 115).

L'artista va emprar per a la seua elaboració un traç continu i tancat, amb una pinzellada suau que a primera vista no es percep. No es tracta d'una obra bidimensional, sinó que Claros va jugar amb la llum, el color i la línia per a modelar el volum dels personatges.

Quant a la composició; aquesta es troba equilibrada i està dividida en dues escenes que es complementen entre si, per la repetició d'objectes com la banya de l'abundància, les espigues, i l'ús de la contraposició entre els colors i la composició.

D'una banda, en la zona on apareix Posidó i Anfitrite predomina una estructura horitzontal on usa colors càlids que proporcionen a l'obra bastant emotivitat i acostament a l'espectador. I d'altra banda, en la zona oposada, en la qual es representa Demèter al costat d'altres figures femenines preval una disposició vertical i l'ús de colors freds que atorguen un valor intel·lectual i un distanciament amb l'espectador.

En l'obra, Claros utilitza com a recurs pictòric les qualitats que posseeixen els diferents déus representats en la pintura mural per a exposar el tema que és una metàfora en l'agricultura. Amb les figures de Posidó i Anfitrite, l'autor fa referència a l'aigua, un ben imprescindible que necessiten els agricultors perquè les seues collites prosperen. Mentre que amb el personatge de Demèter, Claros fa al·lusió a la terra i a l'estació de la primavera, temps en què les plantes comencen a florir.

## 5.1. Característiques de les pintures murals pintades per Alfredo Claros i García en l'Ateneu Suecà del Socors.

L'obra "El Neptú" pintada per Alfredo Claros i García, es tracta d'una pintura mural realitzada en sec, l'aglutinant de la qual es desconeix. L'obra mural està formada per diverses capes o estrats (Zalbidea, 2005). En primer lloc trobem, el suport sobre la qual s'ha aplicat la pintura; aquest és de rajola, sobre aquest trobem l'arrebossat de guix amb una càrrega desconeguda però de gra irregular.

Finalment en l'última aplicada pel pintor (i la més superficial) es localitza la pel·lícula pictòrica, en la qual

s'ha observat que aquesta, presenta diferents tipus de pigments utilitzats per l'artista i que aquests també tenen diferent granulometria.

Per l'any d'execució de la pintura mural "El Neptú", es creu que Claros va utilitzar pigments de fabricació industrial, que es caracteritzen per la seua gran lluentor, intensitat, poder cobrent, i molta més regular que els pigments de fabricació tradicionals. Claros empra una gamma cromàtica variada. També va utilitzar alguns pigments de gra molt gruixut, i per tant de fabricació o factura tradicional.

Finalment cal destacar que Alfredo Claros, no treballava a través de l'aplicació de veladures de color ni empastaments per a cobrir la superfície de la volta, sinó que pintava amb una capa molt fina de color que revesteix perfectament l'àrea.

### 5.1.1 Característiques de l'arrebossat.

Mitjançant l'extracció de mostra del material que es pretenia estudiar i al com es podia accedir amb facilitat. S'ha examinat la tècnica pictòrica, la granulometria i la disposició dels pigments emprats per Claros a la lupa binocular, com s'ha explicat. També s'ha determinat el pH de l'arrebossat.

El pH s'ha mesurat amb la finalitat de conèixer l'estat àcid, bàsic o neutre del mateix, podent determinar part del material emprat en la seua execució.

Per a efectuar el mesurament s'ha omplert un tub d'assaig amb aigua destil·lada, la qual s'ha mesurat prèviament el pH, per a partir d'una mesurada base. A continuació s'ha realitzat una dissolució amb 10 ml d'aigua destil·lada.

Tabla 1. Medició del pH del arrebossat.

Medició	Dia	pH
1ª Medició	23-12-2015	7
2ª Medició	24-12-2015	7
3ª Medició	05-02-2015	8

Segons les normes UNE (en el Plec de Recepció de Guixos i Escaioles), s'arreplega que el tipus de guix utilitzat fonamentalment per a l'elaboració de panells per a envans, el seu pH està comprès entre 6 i 10,5. Sabent que un pH entre 6-8,5 per a un morter de calç, és un pH massa baix.





Figura. 2. obra "El Neptú" pintada por Alfredo Claros i García.



## 6. ESTAT DE CONSERVACIÓ.

Mitjançant un examen visual i tècnic, s'ha pogut observar que l'obra mural presenta un avançat estat de deterioració, provocat per diverses patologies causades per fenòmens extrínsecs (Zalbidea, 2009).

La principal causa de deterioració, ve derivada de l'acció indirecta de l'home; com és l'acumulació de brutícia procedida de les partícules en suspensió del fum del tabac i d'altra banda d'una actuació directa que prové dels repintar i els orificis d'antigues i actuals instal·lacions elèctriques.

Així mateix s'observa la formació d'eflorescències salines, canvis colorimètrics, decoloració i la petjada dels morters de rejunt usats entre les rajoles que emergeix a través de la pel·lícula pictòrica, a causa de la infiltració de l'aigua de pluja i la humitat que accedeix des de la coberta.

Trobem descamació, faltants i micro-craqueladura de la superfície pictòrica. A més d'un fort canvi colorimètric de la pel·lícula pictòrica, en aquest cas del pigment blau.

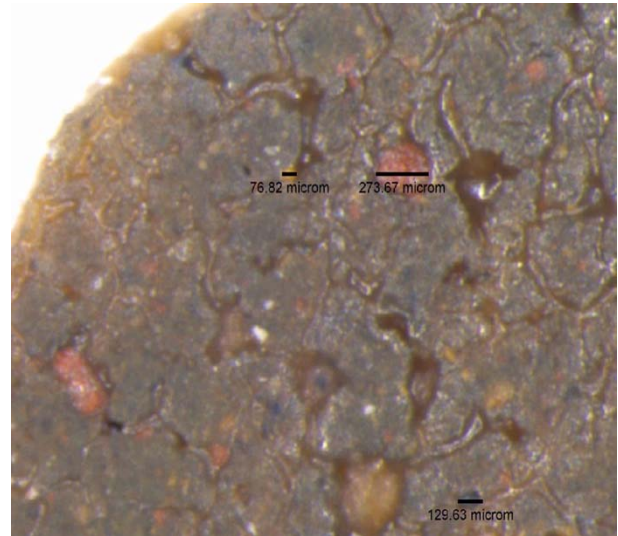


Figura 3. Microcraquelació de la pel·lícula pictòrica, observada amb la lupa binocular Leica Mzapo x80 augments.

També a causa de la humitat i al material del que es compon l'obra "El Neptú", es poden contemplar eflorescències salines en tota la pintura mural.

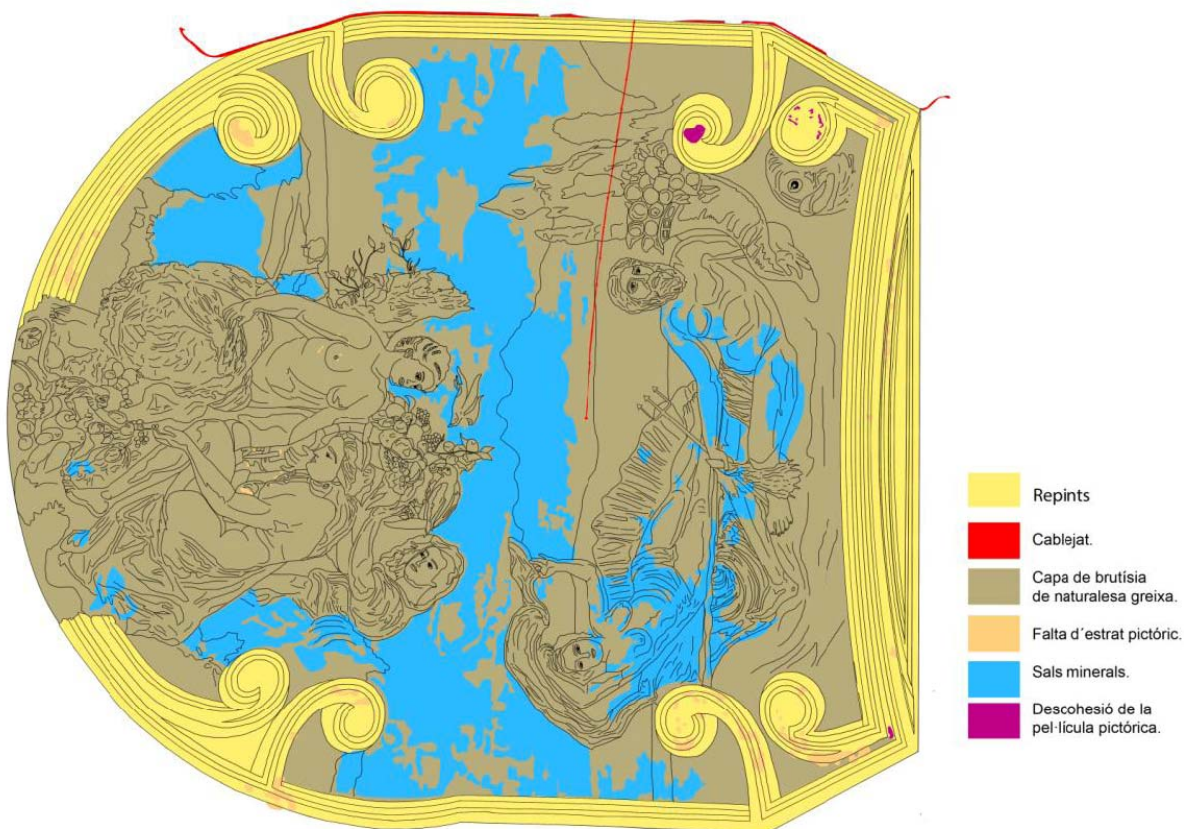


Figura 4. Mapa de danys general.





Figura 5. Descohesió de la pel·lícula pictòrica en forma de escames.



Figura 7. Canvi colorimètric de la pel·lícula pictòrica.

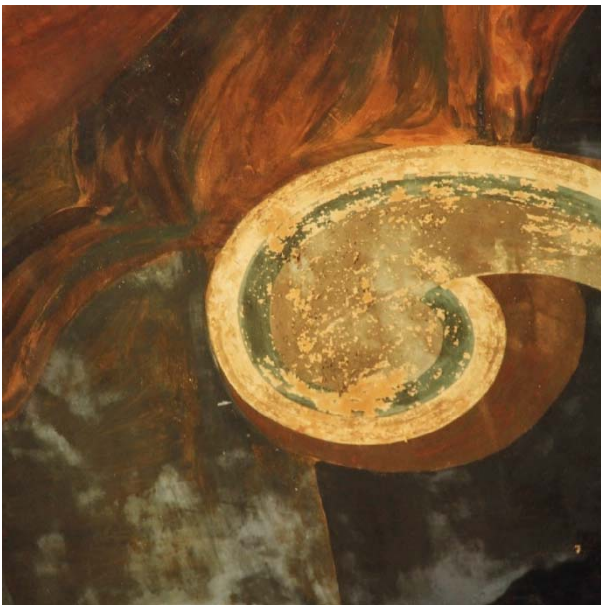


Figura 6. Llacunes de pel·lícula pictòrica e imprimació.

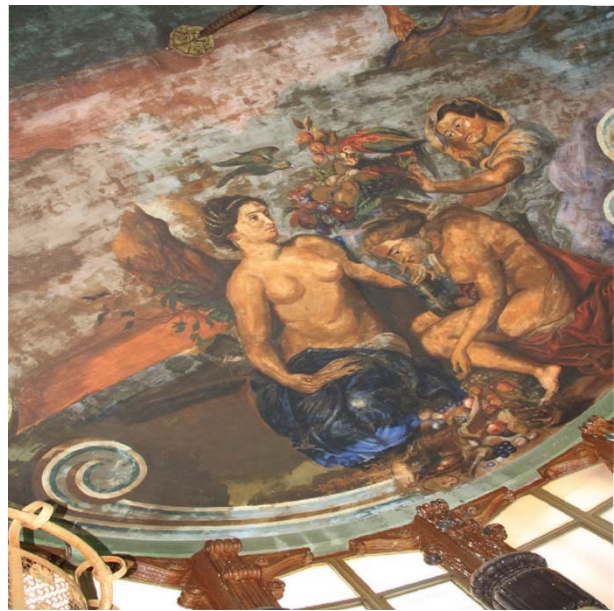


Figura 8. Concrecions salines de la pintura mural.



Figura 9. Concrecions salines de la pintura mural.

## 7. PROPOSTA D'INTERVENCIÓ.

La proposta d'intervenció elaborada, està enfocada a preservar la singularitat de la pintura mural "El Neptú" amb el criteri de mínima intervenció i reversibilitat de cara a noves intervencions.

### 7.1. Rehabilitació de l'edifici.

L'immoble on es troba l'obra mural, mai ha sigut intervingut integralment des de la seua construcció. Solament s'han realitzat xicotetes reformes. Per aquesta raó prèviament a qualsevol intervenció sobre la pintura mural, es deurà reparar l'exterior de la coberta amb la finalitat d'evitar noves filtracions d'aigua cap a l'obra mural.

### 7.2. Neteja de la pintura mural “el Neptú” pintada per Alfredo Claros i García.

Després de realitzar una exhaustiva anàlisi de l'obra, es percep que la pintura mural “El Neptú”, està coberta per una capa superficial de partícules en suspensió, un revestiment de mugre bastant adherit i una brutícia de naturalesa grassa, procedent del fum del tabac.

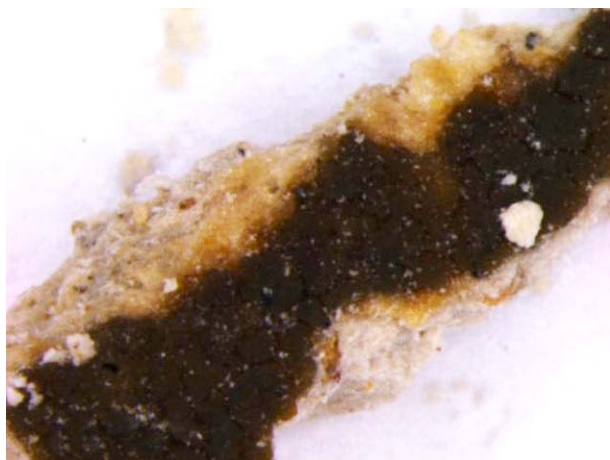


Figura. 5. Mostra extreta de la pintura mural i observada amb e microscopi estereoscòpic Leica Mzapo, on s'observa x4.5 augments el engrogiment de la pel·lícula pictòrica.

#### 7.2.1. Neteja superficial en sec.

En primer lloc per a l'eliminació de la capa superficial de partícules en suspensió que presenta la pintura mural, es realitzaran una sèrie de tastos, en una zona de la pintura que siga poc representativa, mitjançant instruments que exerceixin una abrasió mitjana sobre l'obra i s'escollirà aquell del que s'obtinguen millors resultats. (veure taula contínua).

Tabla 1. Materials que s'empraran per a la realització de tastos sobre la pintura

Material	Composició	Producte
Gomes de vinil	PVC (poli clourur de vinil)	Staedtler Mars Plàstic® eraser. Saugwunder®.
	Pva (poli vinil acetat), plastificants (ftalatos) i carbonat càlcic.	Whisab Akademik®.
Cautxú	Cautxú de estirè butadiè amb oli de resino vulcanitzat i antioxidant.	Whisab akademik®.
	Cautxú natural vulcanitzat i sabó suau (60 mg/kg).	Smoke sponge.
Gomes mal·leables	Cautxú (isoprè), abrasius.	Groom stick®.

Per experiència es coneix que un dels millors materials per a eliminar brutícia superficial de partícules en suspensió, ha sigut l'esponja Wishab Akademik®, coneguda com l'esborrany de dos costats. Aquesta està formada per una banda, per una coixinet de cautxú sintètic que té un pH neutre i un copolímer d'estirè-butadiè. I per l'altre costat per una escuma rígida blava bastant abrasiva. S'utilitzarà l'esponja, per la part groga que es menys abrasiva, realitzant petits cercles sobre la pintura mural.

#### 7.2.2 Neteja física i química.

S'han realitzat tastos amb aigua destil·lada sustentada mitjançant paper japonès, Arbocel®BC200 i Sepiolita, durant un període de contacte de 5 minuts. El resultat dels tastos va permetre constatar que es formaven vels blanquinosos amb l'ús de empacos Arbocel®BC200 i Sepiolita. Mentre que si aplicàvem l'aigua destil·lada, a través paper japonès la brutícia s'eliminava quasi per complet. Per tant es proposa eliminar la brutícia de naturalesa grassa, mitjançant una dissolució d'aigua destil·lada i alcohol etílic al 30%, que s'aplicarà a pinzell mitjançant paper japonès<sup>9</sup>.

Per a finalitzar ens centrarem en l'anàlisi o tastos realitzats per a generar la hipòtesi sobre l'eliminació dels repints aparentment de caràcter acrílic. Per a aquesta fi s'emprarà una solució d'alcohol etílic i acetona al 50%, aplicada mitjançant rodat d'hisop.

Els repints no es deuen d'eliminar de manera sistemàtica, ja que la remoció injustificada causaria una



pèrdua irreparable d'informació, llevat que es documente com cal. Abans de dur a terme l'eliminació de la reprolicromia, es realitzarà una completa descripció i documentació d'aquesta i durant la intervenció es deixaran testimonis significatius d'allò que s'ha eliminat.

### 7.2.3. Consolidació.

Per a realitzar la consolidació de les diferents descamacions de la pel·lícula pictòrica que presenta l'obra mural "El Neptú", s'emprarà una resina acrílica en emulsió aquosa: Acril®33<sup>10</sup>. En una concentració baixa del 5% en aigua destil·lada, la qual s'aplicarà a pinzell a través de paper japonès. Prèviament al tractament de consolidació, s'aplicarà una solució d'aigua destil·lada i alcohol etílic perquè el consolidant penetre millor (humectació).

### 7.2.4. Reintegració Pictòrica i volumètrica.

Per a integrar cromàticament les llacunes que presenta l'obra, es realitzarà un estucat amb un morter de Polyfilla Interior® i es donarà un acabat pictòric amb tempera Gouache, emprat en el procediment pictòric el *tratteggio* com a textura gràfica de diferenciació obtenint-se així, una reintegració harmoniosa i respectuosa del conjunt.

### 7.2.5. Protecció final de la pintura mural.

Una vegada finalitzats els tractaments de restauració, es procedirà a la protecció de la mateixa. Per a dur a terme aquesta fi, s'utilitzarà dissolució d'una resina sintètica (Regalrez®1094) en hidrocarburs alifàtics, aplicada mitjançant brotxa o per polvorització. La resina Regalrez, és una resina hidrogenada de tipus alifàtic, que és soluble en hidrocarburs alifàtics com el White Spirit. Aquesta resina és més estable que les resines naturals i sintètiques generant menys problemes de reversibilitat que les resines acríliques.

## 8. Conservació preventiva.

La conservació preventiva, es basa en la planificació i disseny de mètodes i dispositius que permeten el seguiment i el control dels riscos de deterioració que poden patir els béns culturals. L'objectiu de la conservació preventiva, és minimitzar aquests riscos concentrant els procediments de seguiment i control sobre determinats factors com la il·luminació, contaminació i microclima. Aquests procediments dependran de la naturalesa de l'obra i el seu estat de conservació.

Per a poder tenir un control sobre la humitat i temperatura s'instal·laran humidificadors i deshumidificadors que s'activaran automàticament, incorporats als sistemes d'aire condicionat, regulats per termostats d'encès automàtic impedit així que la temperatura de la sala on es troba la pintura mural fluctue de forma incontrolada.

La incidència de la llum natural sobre l'obra és perjudicial per a la seua conservació, per la qual cosa es col·locaran filtres en les finestres per a impedir l'entrada dels rajos solars directes. Instal·lant-se llueixes LED que no emeten rajos ultraviolat i infrarojos, tan perjudicials per a l'obra.

Per a evitar les plagues o atacs microbiològics, es tindrà en compte un programa de neteja i manteniment de les instal·lacions de l'edifici (del com manca). A més es prohibirà la introducció i consum de begudes i aliments on es troben les pintures murals.

Quan se sospite de l'existència d'un atac biològic, es prendran mostres del mateix perquè siguin analitzades per un especialista.

Es col·locaran rateres per al control de rosegadors en llocs estratègics que es revisaran periòdicament perquè els animals atrapats, no es convertisquen en una font d'infecció.

És important traslladar que s'ha detectat una falta d'interès sobre l'obra, per part de les diferents entitats públiques. Així com, la preocupació per part dels components de l'associació Ateneu Suecà del Socors per a recaptar fons amb la finalitat d'invertir-los en la preservació de l'immoble, el qual es troba en un avançat estat de deterioració, igual que la major part de les obres murals.

Cal destacar que hi ha una important falta de documentació històrica - artística, tant de la pintura mural estudiada com de l'edifici en què es troba, que ha dificultat la tasca en el desenvolupament del treball.

Quant a les anàlisis i estudis previs que s'han fet, no s'han efectuat tots els que es pretenien fer, a causa del limitat accés que es tenia a la pintura, i l'elevat cost econòmic que suposava tenir accés a la mateixa. Encara que si que s'han extret mostres de la pel·lícula pictòrica i de l'arrebossat de guix que s'han observat amb la lupa binocular i ens han ajudat a caracteritzar la pintura de Claros.

## CONCLUSIONS.

En aquest treball final de grau, s'ha presentat un estudi tècnic de l'estat de conservació, per a elaborar una possible proposta d'intervenció i conservació preventiva, de la pintura mural al sec "El Neptú" pintada per l'artista valencià Alfredo Claros i García l'any 1929 i que es troba ubicada a l'antic casino Ateneu Suecà del Socors.

Durant el projecte s'ha pogut observar, la manca d'interès sobre l'obra, objecte d'estudi, per part de les distintes entitats públiques. Així com, la preocupació per part dels components de l'associació Ateneu Suecà del Socors, per recaptar fons per preservar l'immoble, el qual es troba en un avançat estat de deteriorament, i totes les obres murals que allí s'alberguen. Cal destacar que hi ha una important falta de documentació històrica-artística, tant de la pintura mural estudiada com de l'edifici en que es troba, que ens ha dificultat la tasca en el desenvolupament del treball.

Pel que fa als anàlisis i estudis previs que s'han fet, no s'han efectuat tots els que es pretenien fer, a causa del limitat accés que es tenia a la pintura i l'elevat cost econòmic que suposava. Encara que si que s'han extret, mostres de la pel·lícula pictòrica i allisat de guix, les qual s'han observat amb la lupa binocular i ens han ajudat a caracteritzar la pintura de Claros.

En relació amb l'estat de conservació de l'obra, ha estat complicada la tasca per a determinar-ho amb exactitud, degut a la manca de mitjans, com l'anàlisi al SEM de les mostres que es van extraure de la pel·lícula pictòrica. Finalment amb aquest treball s'ha intentat donar a conèixer l'estat de conservació actual de la pintura mural. Per aquesta raó en el projecte es mostra una possible proposta d'intervenció, la qual es regeix pel criteri de mínima intervenció i respecte a l'original, que ajudaria a millorar la llegibilitat, i una probable proposta de conservació preventiva, per a preservar la pintura si s'efectuaren les diferents intervencions presentades.

Finalment amb aquest treball s'ha intentat donar a conèixer l'estat de conservació actual de la pintura mural. Per aquesta raó en l'article es mostra una possible proposta d'intervenció, la qual es regeix pel criteri de mínima intervenció i respecte a l'original, que ajudaria a millorar la llegibilitat de l'obra, al costat de proposta de conservació preventiva que ajudaria preservar la pintura.

## REFERENCIAS BIBLIOGRÁFICAS

AAVV. (1999). Regino Mas. Historia de una època. Valencia, Albatros.

AAVV. C+T Pintura mural. (2012). Alfredo Clarós: El conreu de l'arròs. Ateneu Suecà del Socorro Sueca.

[Deposito legal V1512-2012]. Generalitat Valenciana, Institut Valencià de Conservació i Restauració de Béns Culturals i Diputació de Valencia.

Benito Vidal, P (2010). "Joaquín Sorolla: el pintor de la luz". En: Conocer el arte valenciano: la pintura del siglo XIX. Valencia: Real Academia de Cultura Valenciana.

Cardona Francesc, L. (1996). Mitología griega. Barcelona: Edicomunicación, S.A.

Carrasquer Artal, J. A. (2009). Personatges històrics suecans. Diccionari biogràfic. Sueca (Valencia): Llibreria Sant Pere, S.L.

Catasús, A. (2004). L'Arquitectura moderna a Sueca: 1908-1936. Sueca (Valencia): Llibreria Sant Pere.

Escrivá Carrasco, A. (1931). Claros. Tesis final de carrera. Universidad Politécnica de Valencia: Facultad de Bellas Artes.

Familia Claros©2008. Vida y obra Claros. <http://www.pintorclaros.com/index3.html> [Consulta: 20 de Enero del 2015].

Mayer, R. (1993). Materiales y técnicas del arte. Ed. Tursen-Hermann Blume. Madrid.

Nicolás Gómez, S.M (2008). "Los estudios de arte del siglo XIX: reflexiones en voz alta" en Imafronte, nº 19-20.

Rosado Calatayud, L.M. (2006). L'Associacionisme a Sueca (1841-1930). Valencia. Llibreria Sant Pere.

Sellés Vercher, J. (1983). Alfredo Claros 1593-1965: Vida y obra. Catarroja (Valencia): Afers.

Zalbidea Muñoz, M. A (2009). Alteracions i causes de deteriorament de la pintura mural [CD-ROM]. Valencia: Editorial UPV. s/p.

Zalbidea Muñoz, M. A (2005). Cómo hacer una pintura mural: un seco [CD-ROM]. Valencia: Editorial UPV. s/p.

## NOTAS ACLARATORIAS

<sup>1</sup> El nom de l'associació va ser canviat dues vegades. La primera fou en 1870, degut a l'activitat dels bàndols republicans, passà a nombrarse "Centro republicano federal" i la segona després de l'imposició del nou règim de la restauració, que es retorna al nom primitiu, segons Rosado Calatayud, L.M. (2006). p. 48.

---

<sup>2</sup> Degut al caràcter progressista de l'associació, quan acabà el conflicte de la Guerra Civil (1936), es van cremar nombrosos volums de gran vàlua que es consideraven contraris al nou regim, com nomena Catasús, A. (2004). *L'Arquitectura moderna a Sueca*. p. 84-89

<sup>3</sup> Juan Francisco Guardiola Martínez, conegut amb el malnom "Greix de carro", es va dedicar a l'elaboració de projectes per a la iniciativa privada com la "Casa Xinesa" de Barcelona, "Casa del Xavo" de València, "Casa Jueva" de Girona, el Teatre Serrano de Sueca... com diu Carrasquer Artal, J.A. (2009). *Personatges històrics suecans*. Diccionari biogràfic. p. 106-108

<sup>4</sup> Regí Mas i Marí, va ser un innovador artista faller. AAVV. (1999). *Regino Mas. Historia de una época*. Valencia: Albatros.

<sup>5</sup> Per més informació consultar: Escrivà Carrasco, A. (1981). *Claros*. Tesis final de carrera. Valencia: Universitat Politècnica de Valencia: Facultat De Belles Artes San Carlos.

<sup>6</sup> Aquest grup d'artistes, utilitzaven el jute dels sacs de rebuig, preparant-los a la cola. FAMILIA CLAROS©2008. *Vida y obra Claros*. [Disponible en: <http://www.pintorclaros.com/index3.html>] [Consulta: 20 de Gener de 2015].

<sup>7</sup> Son pintors acadèmics o representants consagrats de "L'art oficial" en França a partir del 1850. Dels que parla, Nicolás Gómez, S.M (2008). "Los estudios de arte del siglo XIX: reflexiones en voz alta" en *Imafronte*, nº 19 -20, p.277-287.

<sup>8</sup> Lluís Estellés va ser un conegut crític d'art que escrivia articles d'opinió al periòdic .

<sup>9</sup> Aquesta metodologia d'actuació, la va realitzar l'any 2012 *L'Institut Valencià de Conservació i Restauració de Béns Culturals*, als panells titulats "El Cultiu de l'Arròs" pintats per Alfredo Claros i García, l'any 1935. Informació extreta de *C+r Pintura mural*. (2012). p.3.

<sup>10</sup> Resina acrílica pura al 100% en dispersió aquosa caracteritzada per una òptima resistència als agents atmosfèrics i estabilitat química. És una resina utilitzada en ètodes els sectors de la restauració, com: additiu per a morters d'injecció i d'estucat, adhesiu, consolidant i fixatiu per estrats pictòric.



