

UNIVERSIDAD POLITECNICA DE VALENCIA
ESCUELA POLITECNICA SUPERIOR DE GANDIA
DIPLOMATURA EN TURISMO



UNIVERSIDAD
POLITECNICA
DE VALENCIA



ESCUELA POLITECNICA
SUPERIOR DE GANDIA

**“Las ferias medievales y artesanas
como atractivo turístico”**

***TRABAJO FINAL DE
CARRERA***

Autor/es:

**José Carmelo Martínez
Pérez**

Director/es:

**Dra. Francisca Ramón
Fernández**

GANDIA, 2011

**LAS FERIAS MEDIEVALES Y ARTESANAS COMO ATRACTIVO
TURÍSTICO**

Índice

INTRODUCCIÓN.....	4
1. Historia de las ferias.....	5
1.1. La ferias en Francia: Saint Denis.....	7
1.2. Las ferias en el resto de Europa.....	9
1.3. Las ferias en América.....	11
1.4. Las ferias en España.....	12
2. Conceptos de feria y mercado.....	19
2.1. Tipos de ferias.....	21
2.2. Diferencias entre feria y mercado.....	24
3. La participación en las ferias.....	25
3.1. Solicitud de inscripción y documentación.....	27
3.2. Carné de artesano.....	29
4. Normas relativas a la puesta en marcha y funcionamiento de las ferias..	30
4.1. Normas de estética y de organización en una feria medieval.....	30
4.2. Normas higiénico-sanitarias y de seguridad.....	32
5. Publicidad y comunicación de las ferias medievales.....	33
6. Puestos de venta.....	35

6.1. Puestos de artesanía y complementos.....	36
6.2. Puestos de gastronomía.....	42
7. Las ferias de artesanía.....	50
7.1. Normas del taller en vivo participativo.....	52
7.2. Los talleres artesanos.....	53
8. Animación y ambientación.....	58
8.1. Animales en las ferias medievales.....	63
9. Juegos infantiles en las ferias medievales.....	68
10. Montaje de los puestos e inauguración.....	74
11. SARC.....	77
12. Principales ferias y mercados medievales.....	81
13. Las ferias en la red.....	91
14. Evaluación de la feria.....	95
15. Encuesta artesanos.....	97
CONCLUSIONES.....	105
BIBLIOGRAFÍA.....	106
ANEXOS.....	108

INTRODUCCIÓN

El principal objetivo de este Trabajo Final de Carrera es hacer un estudio e investigar las ferias medievales y artesanas de la actualidad y en aquellos factores que intervienen en la creación y organización de este tipo de eventos tan importantes para el turismo.

Estas ferias son una buena oferta turística para los pueblos y ciudades donde se celebra ya sea como principal atractivo turístico o como una alternativa, ya que crean un importante movimiento de personas y un aumento de ingresos.

El proyecto constará de varias partes empezando por la historia de las ferias en España, en Europa y en el resto del mundo y definiendo algunos conceptos necesarios como son los de feria y mercado al igual que sus principales diferencias.

Se analizará el proceso desde el primer contacto para realización de este tipo de eventos, pasando por la documentación a aportar por los artesanos para participar en las ferias, las normas de organización, el carné de artesano y la publicidad que la organización debe realizar sobre la feria.

También se describirán algunos de los puestos más comunes tanto de artesanía como de gastronomía, al igual que los juegos infantiles, los animales que participan en las ferias, la animación, la ambientación, la distribución de los puestos en una feria, hasta la celebración de la feria y la evaluación de esta.

Al final se realizará también una encuesta en al menos dos mercados diferentes a los vendedores y comerciantes de la feria para analizarlo.

1. Historia de las ferias

A pesar de que la tradición histórica del comercio se remonta al Antiguo Egipto y al Imperio Romano, cuando los comerciantes se encontraban con los productores locales en mercados y bazares, la palabra “feria” empezó a utilizarse por primera vez durante la Edad Media.

El inicio del comercio despertó paralelamente al despegue de la vida urbana. El renacimiento de las ciudades, y con ellas la producción de manufacturas y de las prácticas mercantiles, puede fecharse, con carácter generalizado, para la Europa cristiana posterior al año mil, dentro de sus esferas rurales. Posteriormente se desarrolló un comercio de un radio más amplio, cuyos protagonistas fueron los mercaderes viajeros que se desplazaban de un lugar a otro llevando consigo sus productos en sus propias alforjas o carros.

Este comercio interregional sufría de innumerables obstáculos, físicos como el deterioro de las viejas vías romanas, otros humanos como los peajes que los señores feudales cobraban a éstos por atravesar sus territorios, pero también el ser asaltados por los bandidos.

Las ferias consistían en una confluencia organizada de numerosos mercaderes en una localidad cuya posición geográfica representara alguna ventaja, que permite establecer tratos comerciales durante varios días y con periodicidad normalmente anual, con motivo de la fiesta local puesta bajo la advocación de un santo patrón. Las autoridades locales, o de mayor nivel o el propio rey les conceden protección física y una serie de garantías económicas, como la exención o rebaja sustancial de impuestos. Por razones de espacio las ferias se solían celebrar a las puertas de las murallas, en explanadas abiertas que la expansión posterior de las ciudades terminó convirtiendo en plazas cerradas con edificios alrededor (plaza de mercado), y que a continuación termina convirtiéndose en un punto céntrico de la ciudad.

En Oriente Medio las ferias empezaron con los fenicios alrededor de la segunda mitad del siglo IX a.C. Su mercado abarcaba todo el Mediterráneo y su lugar de partida estaba situado en el actual Líbano. Allí se llevaban productos de todos los rincones de la

región y se volvían a vender. La Biblia es la única prueba de estas ferias y cabe la posibilidad de que la palabra tuviera un significado diferente del que entendemos en la actualidad.

Su contrincante más firme en Oriente Medio era la aldea de Betania situada en una importante encrucijada comercial de Jerusalén. Según se dice, Herodes construyó un lugar en Betania con el propósito de intercambiar productos de toda la zona. Se trataba de una zona cubierta rodeada por un enorme muro.

Las excavaciones arqueológicas han demostrado que la zona ferial de Betania era un lugar de actividad internacional. Las variedades de monedas indican la presencia de mercaderes procedentes de todos los puntos del Imperio Romano, como Siria, Egipto, Grecia, Italia, España e incluso Francia.

1.1. La ferias en Francia: Saint Denis

La primera feria de la que se tiene conocimiento documentado fue la “Foire de Saint Denis”, celebrada cerca de París, y que fue fundada en el año 629.

La feria estaba situada en las puertas del norte de París, a 9 kilómetros de Notre-Dame. Saint-Denis prosperó a partir de la Edad Media gracias al prestigio de la abadía: el rey le concedió el privilegio de celebrar ferias, la más célebre de las cuales era la feria de Lendit. Esta feria alcanzó tal prosperidad que Saint-Denis se situó en el cruce de las grandes rutas comerciales. La feria ponía en contacto a los compradores parisienses con comerciantes procedentes de toda Europa, y el éxito de tal manifestación favoreció el desarrollo de la ciudad. Se hicieron carreteras para comunicarla con el resto del país y los artesanos pusieron puestos de venta de panadería, orfebrería, cuero, cerámica y telas.

En el año 710 esta feria ya atraía a más de 600 mercaderes donde entablaban el mejor método de marketing conocido por el hombre.

A partir de la Edad Media los comerciantes acudían a ella desde toda Europa y también desde Bizancio, y la feria era inaugurada cada año por el Rector de la Universidad de París con una gran ceremonia.

En el siglo XII se organizaron numerosas ferias, como las de Champagne también en Francia, vinculadas a alguna celebración religiosa. Estas ferias serían el eje europeo del comercio internacional. Su éxito viene dado por su localización en un cruce de caminos, además de la política de apoyo por parte de los Condes de Champagne.

Estos buscaron con la organización de ferias y mercados permanentes provocar en su territorio el encuentro entre mercaderes flamencos e italianos principalmente. Los flamencos venden telas y paños, además de productos del comercio atlántico, mientras que los italianos aportan sedas, especias orientales y cera, además de productos del comercio mediterráneo. Los franceses del sur también aportan trabajos en cuero venidos de Córdoba y los borgoñones buscan vender su vino, mientras que los alemanes comercian con sus pieles y cueros de abrigo.

La originalidad de las ferias residía en que constituían un ciclo ininterrumpido de encuentros comerciales llenando todo el calendario del año. Estas ferias duraban de tres a seis semanas.

1.2. Las ferias en el resto de Europa

-Alemania

En Alemania habían dos ciudades feriales principales: Leipzig y Frankfurt. La feria de Frankfurt estaba ubicada en la ciudad ferial más antigua del mundo, con una historia que se remonta al siglo XII. La feria de otoño de esta ciudad se menciona por primera vez en el año 1150 d. C. y se cree que tiene sus orígenes en el siglo XI como feria de la cosecha.

Desde entonces, el progreso está bien documentado ya que fue reconocida por privilegio imperial en el 1240, se estableció la feria del libro en el 1480 y se convirtió en el centro de la impresión de libros de Europa y de Alemania a finales del siglo XV.

La feria de Leipzig no se quedó detrás de la de Frankfurt, ya que en el 1497 d. C. se pusieron en marcha al otorgar a Leipzig el privilegio de celebrar ferias comerciales.

Un importante e innovador aspecto de la historia de Leipzig es la puesta en marcha de las ferias de muestras. Las ferias, evolucionaron desde espacios donde se realizaba la venta directa hasta lugares en los que mostrar una amplia gama de productos disponibles y donde exponer solo muestras de gamas de productos mucho más amplias.

-Reino Unido

En el Reino Unido, la mayoría de las ferias se remontan a la época de las licencias y privilegios otorgados en la época medieval. En el siglo XIII, la creación por privilegio real era una práctica generalizada. La Corona aprovechaba cualquier ocasión para crear nuevas ferias y para llevar a las existentes bajo jurisdicción.

Durante los siglos XII y XIII la mayoría de las ferias inglesas habían recibido la licencia y estaban organizadas para estar a la altura de las otras ferias del continente. La concesión de licencias no otorgaba necesariamente el derecho a celebrar una feria: era en realidad el control de los ingresos por parte de la Corona a cambio de que la organización de la feria pudiera permanecer en una población o una aldea.

Entre 1200 y 1350 se concedieron más de quinientas licencias que otorgaban derecho a celebrar mercados o ferias. No obstante, estas licencias se concedieron a ferias que ya existían.

La feria más notable celebrada en Inglaterra fue la primera feria mundial, la Gran Exposición, celebrada en el Palacio de Cristal de Londres en 1851. Con una extensión de más de 213.000 metros y un total de seis millones de visitantes, todo lo relativo a este acontecimiento fue a gran escala.

-Holanda:

En Holanda, la ciudad de Utrecht proclamó en 1126 d. C. que el obispo le había otorgado la organización de cuatro ferias al año. No hay constancia de cuántas se celebraron antes de aquel edicto, pero parece que el clero holandés había experimentado alguna feria comercial en algún otro lugar viendo el potencial de sus ingresos.

Pronto la ciudad holandesa se convirtió en un gran mercado importante para la región. Sin embargo, los expositores extranjeros les hubiera sido imposible participar allí ya que en aquellos días las fronteras eran sagradas, de modo que tan solo se permitía la exposición de productos de origen holandés.

1.3. Las ferias en América

En Estados Unidos en el año 1765, pasados menos de 300 años tras la llegada de Colón al Nuevo Mundo, se presentó la primera feria norteamericana en Windsor, Nueva Escocia. En la actualidad esta feria sigue aún en funcionamiento.

Además, se celebraron muchas mas ferias a principios de 1700 en la parte sur de Canadá bajo el control y gobierno de Francia.

Las primeras ferias norteamericanas, tanto en Canadá como en Estados Unidos, se fueron alejando silenciosamente del modelo de festival europeo hacia el desarrollo sistemático de la agricultura y la ganadería, ofreciendo al mismo tiempo formación, promoción de los recursos y de la industria local y del entretenimiento.

A finales del siglo XIX, en cada estado o provincia se celebraban una o más ferias o exposiciones agrícolas.

Estas fiestas aparecen unidas a prácticas mercantiles y, poco a poco, las transacciones comerciales prevalecen sobre los aspectos religiosos. Cuando el volumen del comercio era pequeño y el transporte y las comunicaciones difíciles fue de gran ayuda para los vendedores saber que si tenían sus productos en un lugar y en un día acordado encontrarían los compradores reunidos en aquel punto. Por lo tanto, este conocimiento centralizaba la oferta y demanda, ahorraba tiempo y estimulaba la venta.

A lo largo de la Edad Media fue incidiéndose cada vez más en el carácter mercantil de las ferias y el religioso pasó a un segundo plano o desapareció. Las ferias estaban controladas por los grandes señores feudales y las autoridades reales, que hicieron lo posible que tuviesen éxito. Los comerciantes tenían garantizada la protección y disponían de salvoconductos, mientras que los que ponían obstáculos a los mismos estaban sujetos a fuertes penas.

1.4. Las ferias en España

En España, las primeras ferias aparecen en los siglos XII y XIII en regiones como Castilla, Extremadura y Andalucía. En el norte de la Península Ibérica también se iniciaron una serie de ferias, impulsadas en cierta medida por el Camino de Santiago.

El Código de las Partidas de Alfonso X, que eran una serie de libros cuya finalidad era dar unidad legislativa al reino, ofrecía una especial protección a los comerciantes que acudiesen a las ferias celebradas en su reino. En uno de los libros añadía: “Proclamo que cuantos comerciantes acudan a las ferias de estos reinos sean cristianos, judíos o moros, y en cualquier tiempo, serán salvos en sus personas, bienes y mercancías, así en su llegada, su estancia y a la ida”.

A la hora de hablar de las principales ferias castellanas del siglo XV, cabe destacar las ferias de Medina de Campo, Villalón y la de Medina de Rioseco. Entre estas tres poblaciones la competencia era muy dura, ya que las tres pretenden obtener la mejor posición en el negocio ferial y la supremacía.

Se le atribuye tradicionalmente la creación de la feria de Medina del Campo en el año 1404 a Fernando de Antequera. Esta feria destaca por su condición estacional y por ser el nudo de confluencia y comunicación de las rutas de Burgos, Toledo o Portugal. Se realizan dos encuentros prolongados en esta feria de 50 días cada uno celebrados en mayo y octubre, donde se podían encontrar mercaderes de muy diversas procedencias como Barcelona, Génova, Flandes, Irlanda, Sevilla o Florencia, en donde se liquidaban sus mercancías.

En esta feria no circulaba moneda de curso legal y sí se transferían de mano en mano cédulas de papel, reconocimientos de pago, giros y letras de cambio. Los mercaderes de paños se situaban en la rúa que iba en dirección de la plaza, junto a los mercaderes de seda, tapices, lienzos, etc. Cerca de éstos se colocaban los traperos de vara que vendían sus tejidos por medida y no por piezas.

La disciplina organizativa fue tal en estos eventos que en las Ordenanzas sobre Aposentamiento de 1421 se distribuían los mercaderes en diferentes alojamientos. Si éstos se agotaban, los propios mercaderes improvisaban unos recintos de madera en los que vivían durante esos días.

El alguacil rondaba día y noche las calles para prevenir incidentes. Al ser tan grande el número de visitantes se llegó a contratar un servicio de guardas para intentar hacer frente a ladrones, pícaros y rufianes.

En el convento se habilitaban diferentes estancias para colocar el exceso de mercancías que no se pudiese colocar en las lonjas. Es destacable señalar que en el trato de cambios llegan a cruzar sumas millonarias.

Esta villa vallisoletana sufrió diferentes incidentes provocados en parte por el gran número de gente que acudía a estas ferias y por la rapidez con la que se levantaban las débiles construcciones de madera. En 1479 y en 1491 se produjeron dos incendios en los que, en el último de ellos llegó a quemarse un barrio completo. Ante la oposición de los reyes de trasladar la feria a Valladolid, se prefirió situarla en otro lugar distinto dentro de la propia villa. Se producirán más incendios y conflictos sucesivamente.

Su declive se inició a finales del siglo XVI como consecuencia de las dificultades financieras de la Hacienda Real, que provocaron recurrentes suspensiones de pagos, y el desplazamiento del centro de gravedad económica de España hacia Madrid y las regiones costeras. Su desaparición definitiva se producía a comienzos del siglo XVIII. 3

Dos villas más al norte se disputarán el control de la actividad comercial de la zona. Estas villas son Medina de Rioseco y Villalón. Tras el descubrimiento de América estas dos villas lucharán para enriquecerse con la captación de oro y plata americanos.

En Medina de Rioseco encontramos el dominio señorial de la familia Enríquez. En 1423 Juan II concede al Almirante Enríquez una feria anual de 20 días tras el primer domingo de Pascua, junto a otra feria en 1427 de idéntico plazo al comienzo de Cuaresma.

Por diversos acontecimientos políticos el monarca en el año 1436 dicta la orden de traslado del mercado y las ferias riosecanas a Villalón, pues en la villa riosecana no se logró una estabilidad a pesar de que los beneficios que éstas generaban eran cuantiosos. En este periodo, y hasta finales del siglo XV, las tensiones aumentan entre estas villas por la gran rivalidad y competencia derivadas del dominio comercial por la que todas pugnan.

En Villalón, cercano a la actual ciudad de Palencia y a la población de Medina del Rioseco, entran de lleno en la lucha por conseguir una supremacía ferial en la zona. El Conde de Benavente, Alfonso Pimentel, establece en su feudo dos ferias francas. La más importante es la de febrero a la que acudían mercaderes de toda la península. La tercera concentración comercial concedida, tras una decisión regia, en 1491 a Medina del Campo, hizo que la feria de Villalón pasase grandes apuros, que el conde trata de solventar invitando a mercaderes de muy diversos lugares a acudir a su feria.

Las fechas feriales se cruzaron entre las grandes ferias de Castilla: Medina del Campo, Villalón y Medina del Rioseco. Entre ellas se observa una feroz lucha por intentar captar para sí el mayor número de mercaderes y comerciantes posibles. Para ello plantearán importantes ofertas fiscales. Desde Valladolid se intentará dejar a un lado la feria de Medina del Campo pero fracasarán en el intento y su feria se parecerá más a un gran mercado anual.

Así pues serán las ferias antes citadas las que más destacarán en siglo XV dentro de la Corona de Castilla. Pero no sólo existirán estas ferias sino que el fenómeno de la concentración comercial temporal se extenderá por otras regiones de la Corona castellana.

La situación de las comunicaciones y el poco desarrollo mercantil en la zona cantábrica hizo que no se desarrollaran grandes ferias destacables. El Camino de Santiago será el único impulso que recibirá el comercio en esta zona.

En la zona de Galicia destaca Santiago de Compostela que en 1487 celebra una feria franca otorgada por los Reyes Católicos cuya duración era de 20 días, comenzando el 15 de julio.

Las ferias en Galicia registran una evolución similar, aunque con las particulares propias de un área alejada del cruce de caminos pero con una gran vía de peregrinación hasta la tumba del Apóstol Santiago, en Compostela. En el siglo XVIII proliferan los mercados semanales y las ferias mensuales.

En el caso de Oviedo, el desarrollo mercantil y ferial está ligado al cambio en las formas de comercio regional, que tenían como centro importante a la ciudad ovetense.

Al fenómeno mercantil y ferial le influenció decisivamente la creación de nuevas villas en toda el área cantábrica.

En ellas se comienzan a establecer mercados más o menos estables que conviven con los de las antiguas poblaciones y que en algunos casos derivarán en la concesión de ferias anuales de poca importancia.

En el País Vasco en el siglo XV destaca Vitoria, a la que conceden dos ferias francas desde 1399 y a la que, en 1457, Enrique IV otorgará una feria franca que se celebrará desde el lunes siguiente al Corpus durante los 815 días siguientes. En esta zona el tráfico comercial fue muy intenso. En otras poblaciones vascas, el fenómeno de las ferias será mucho más tardío, salvo en algunos casos destacados como la feria de Valmaseda.

En toda esta zona cantábrica es destacable el comercio marítimo que dará lugar a diferentes villas portuarias de gran importancia posterior.

Para la zona de León, conviene apuntar cómo la influencia del Camino de Santiago en las transacciones comerciales es vital, aportando fluidez y una relativa intensidad. Más al sur de esta área, podemos mencionar que en el año 1476 los reyes otorgarán una feria de 22 días de duración a la ciudad de Zamora.

Se produce este hecho como compensación de los daños provocados por una incursión portuguesa sobre la ciudad acaecida meses antes. Esta feria, que comienza 15 días antes de la Cuaresma, entrará en lucha con la que en 1467 Enrique IV había concedido a la villa de Toro.

En el último tercio del siglo XIV la tendencia a llevarse ferias hacia las nuevas villas creadas en torno a la cuenca del Duero, hace que ya en el siglo XV se observen ferias estables como en la villa Cuellar.

Pero en muchos casos, estas ferias de pequeñas villas se verán absorbidas por las grandes ferias de Castilla.

Fuera de la cuenca del Duero destaca, en la zona oriental, la feria de Haro (La Rioja) desde el siglo XIII, la de Santo Domingo de la Calzada o la de Miranda de Ebro.

En las extremaduras de Castilla y de León se desarrolla un comercio fijo con mercados diarios en muchas ocasiones. Las ferias no abundan mucho y para el siglo XV podemos mencionar la feria franca concedida a Salamanca en 1467 que se celebraba dentro del recinto amurallado de la ciudad. En esta zona encontramos otros lugares donde se debieron celebrar ferias como es el caso de Ciudad Rodrigo y Sepúlveda.

Además, cabe destacar la feria de Segovia de gran relevancia y renombre por sus industriales pañeros.

En las zonas extremeña, andaluza, murciana y castellano – manchega, destacaremos que el fenómeno de las ferias fue tan importante como en la zona castellana, si bien conviene apuntar cómo las ferias son unas celebraciones cristianas de las que se desconocen antecedentes en Al – Andalus.

En la Corona de Aragón las noticias que se tienen antes del siglo XIII sobre el mercado son escasas y a veces indirectas, como el documento del año 1077 en que Sancho Ramírez, rey de Aragón y Pamplona, concedió Fueros a todos los que fuesen a poblar Jaca, que estipulaba la multa de 60 sueldos a quienes utilizasen falsas medidas o pesas. Más tarde en 1187, Alfonso II creará la primera feria en Jaca, por celebrar anualmente, en mayo, durante quince días, protegiendo la autoridad real a cuantos acudieran a la misma. Esta protección la hacía extensible, en 1197, Pedro II al mercado que todos los martes se celebraba en la ciudad, prohibiendo la participación de mercaderes ajenos a la población. Y posteriormente, Jaime II concedería otra feria anual de quince días que sería reformada a petición de la ciudad por la reina doña María, regente de Alfonso V, dividiéndola en dos: una de ocho días en junio y otra de siete en septiembre.

Otras noticias nos hablan también de la existencia de un mercado semanal en Huesca y Barbastro desde el siglo XII. En esta última ciudad se protege asimismo en el año 1100 a los mercaderes que acuden al lugar, fijando las penas aplicables a quienes atentaran contra las personas o bienes.

En cambio en Zaragoza, al parecer, la primera alusión clara al mercado data del año 1242, donde dos almutazafes ejercían su papel de policías de mercaderías y pesas.

A su vez, en 1250, Jaime I concedía a la ciudad una feria anual de quince días por San Juan Bautista (ocho días antes y ocho después).

Respecto a Teruel, Jaime I confirmaba en 1259 la existencia de un mercado semanal, que se celebraba los jueves, al conceder un privilegio por el que dicho mercado podía reunirse en el punto de la villa que mejor conviniese a sus habitantes.

A partir del siglo XIII las noticias resultan más concretas y abundantes, documentándose concesiones de ferias y mercados en diversos lugares del reino, así como confirmaciones de algunos ya existentes. Jaime I otorgó varios mercados semanales a villas y lugares del reino.

También en el siglo XIV se concedieron ferias a Tarazona, en 1301, en julio y septiembre; una segunda a Barbastro, en 1371, en el mes de agosto, y otra a Sariñena, en 1381; pero a partir de estas fechas y a lo largo del siglo XV apenas habría nuevas concesiones, pues las necesidades económicas y comerciales del territorio quedaban cubiertas con las ya existentes, así como con los mercados tradicionales que venían funcionando desde los siglos anteriores.

Si bien las ferias aragonesas no tuvieron gran relevancia en lo referente al volumen de las transacciones comerciales, resultaban muy importantes para la vida de la comarca en que tenían lugar. Además de acudir numerosos mercaderes y trajineros que siempre ofrecían una serie de productos habitualmente difíciles de encontrar en la comarca, los agricultores y ganaderos disfrutaban en ellas de un lugar idóneo para la venta de sus excedentes.

Las ferias, así como sus elementos, han evolucionado a lo largo de la historia. Las ferias, con sus tenderetes móviles, sus mercancías variadas y sofisticadas, concurrentes que acuden únicamente por divertimento, con sus espectáculos, primero en las plazas, luego en tablados, o a cubierto, se han reducido, en determinadas épocas, a proporcionar diversiones a la población.

Actualmente en España las ferias que ahora podemos encontrar comenzaron a mediados de los años 80. Al principio fueron fruto del esfuerzo de los artesanos de una comarca y el ámbito de los mercados era sobretodo comarcal o provincial. Los primeros ejemplos de ferias medievales surgen en el norte del país (Cantabria, Asturias, País

Vasco) pero los más destacados son las ferias que se celebraban en Galicia. Se empezaron a organizar ferias temáticas para potenciar y publicitar el consumo de varios productos. Más tarde se incluyeron oficios antiguos típicos de la zona con artesanos de la propia tierra en un intento por abrir nuevas vías de comercio y un lugar para colocar sus productos.

La genialidad de esta iniciativa en Galicia fue la de asociarla a eventos lúdicos como festivales y fiestas patronales con recreaciones de otros tiempos (temática medieval o celta).

Más o menos este es el modelo que ha servido de base para las ferias que hoy podemos disfrutar, pero hay que señalar que en ese momento era el resultado del esfuerzo de un grupo de artesanos locales que organizaban y gestionaban todo directamente con mucho esfuerzo e inversión para desplazarse de un lugar a otro y haciendo inviable realizar estos mercados en un ámbito geográfico mayor o durante un plazo mayor de tiempo.

Y resultó ser un éxito por la novedad, la originalidad y la aceptación del público. Las ciudades veían como se enriquecían sus fiestas y aumentaba la afluencia del público que acudía para ver esas ferias y los mercaderes conseguían abrir una nueva vía de negocio permitiendo mantener sus negocios artesanales.

2. Conceptos de feria y mercado

A la hora de hablar de ferias y mercados debemos definir en primer lugar estos términos.

a) Feria

La palabra feria procede del latín feria, y hace referencia al día festivo, jornada de descanso o festival religioso el cual generalmente tenía lugar cerca de un convento o iglesia. Algunos autores proponen también como antecedente *forum*.

En los actos religiosos de los templos hacía que hubiese un gran número de gente, con lo que artesanos y comerciantes aprovechaban para colocar en sus alrededores sus productos y así, campesinos y labriegos podían adquirir objetos de uso familiar o productos para comerciar en su entorno.

b) Otras definiciones

- es un evento económico, social o cultural que puede estar establecido o ser temporal, y que puede tener lugar en sede fija o desarrollarse de forma ambulante. Las ferias suelen estar dedicadas a un tema específico o tener un propósito común.

- mercado extraordinario que tiene lugar en un sitio y unas fechas señaladas, formado por un conjunto de instalaciones recreativas, como carruseles, circos, casetas de tiro al blanco, etc., y de puestos de venta de dulces y de chucherías, que se monta por alguna fiesta. Instalación donde se exponen los productos de un solo ramo industrial o comercial, como libros, muebles, juguetes, etc., para su promoción y venta.

- se designa a cualquier evento social, económico y cultural que se lleva a cabo en una determinada sede, que puede tener una duración en el tiempo temporal, periódica o anual y que generalmente abarca un tema, temática o propósito común. Las fiestas que se celebran en una determinada fecha calendario, suelen ser denominadas como ferias.

c) Mercado

La palabra mercado es de origen latino (*mercatus*) y deriva de *mercar* (comprar), y es una reunión pública y periódica celebrada en lugar y fecha prefijadas donde

vendedores y compradores se aplican con sus mejores dotes persuasivas en satisfacer sus necesidades de cambio y relación comercial. La concesión de nuevos mercados la hace siempre el rey a favor de una comunidad aldeana de hombres libres, de un lugar de señorío laico o eclesiástico de cierta importancia o de una ciudad.

El mismo significado lo hallamos en el término utilizado en alemán "Messe", el cual proviene del latín "Missa", o servicio religioso, en el que el sacerdote al pronunciar las palabras "ite, Missa est" daba por terminado el servicio religioso iniciándose a continuación la actividad del mercado situado generalmente en la plaza de la iglesia.

2.1. Tipos de ferias

La llegada de una feria ambulante a una localidad puede convertirse en un evento anual o recurrente, dependiendo, generalmente, del éxito previo de ésta.

En España hay diferentes temáticas en las que se puede enfocar una feria. Dependiendo de la temática habrá diferente ambiente, puestos de venta, decoraciones, espectáculos, música... Las ferias más comunes en España son la Ferias Medievales y las Ferias Artesanales. En estas dos ferias está centrado el proyecto y poco a poco voy a tratar de analizar y describir. Pero hay otras ferias menos comunes pero igual de importantes que luego enunciaré.

Centrándome en los dos tipos de ferias más comunes añadir que ambas comparten que los artesanos elaboran y exponen sus propios productos para luego tratar de venderlos.

Por una parte las ferias medievales son la representación de muchos oficios de artesanos. Su objetivo es dejar testimonio del pasado y del presente de la artesanía tradicional. Estas ferias presentan productos más o menos naturales o hechos a mano y crean una ambientación que refleja de forma lúdica los aspectos cotidianos de la época a través de la artesanía, la diversión y el arte popular. Estas ferias recrean una de las épocas más fascinantes y llena de mitos como es la Edad Media.

Todo esto hace que una gran cantidad de personas les haga sentir la vida de otra época por medio de las representaciones teatrales, la decoración de la feria y los trajes de los artesanos, su animación con sus músicos, los talleres demostrativos y artesanales, su ambientación...etc.

Por otra parte el propósito de las ferias artesanales es dar a conocer los diferentes productos que elaboran los artesanos de forma manual y tradicional. Estas ferias no están ambientadas en una época en concreto.

En las ferias artesanales se pueden ofrecer todos los objetos utilitarios o decorativos de la vida cotidiana del hombre, producido en forma independiente, utilizando materiales en su estado natural y utilizando instrumentos y máquinas en que

la destreza manual del hombre sea imprescindible y fundamental para elaborar el objeto. Los artesanos exponen y venden sus productos artesanales.

El artesano elige el material, lo dibuja, piensa cómo va a hacer el objeto y después empieza a elaborarlo. Las artesanías incluyen varios objetos hechos de cerámica, cueros, madera, metal, telas, plásticos y otros materiales. Cada objeto tiene sus pautas y son elaboradas de forma independiente una de otras. Los productos ofrecidos en las ferias artesanales no se suelen encontrar en tiendas.

Además de las ferias medievales y las ferias artesanas, en España podemos encontrar otras ferias enfocadas a otras temáticas. Lo que todas estas ferias tienen en común es la venta y exposición de productos por parte de los artesanos. Estas son las ferias que podemos encontrar:

Feria de Navidad o Feria de Reyes: son las ferias que se celebran entre el 20 de diciembre y el 6 de enero. La mayoría de productos que hay en estas ferias están enfocados en la navidad.

Feria de verano: se celebran en los meses de verano y en la mayoría de las veces en zonas muy turísticas.

Feria Nazarena: estas ferias se realizan sobretodo en Andalucía, y se realizan en el periodo de Semana Santa.

Feria gastronómica: se ofrecen los productos gastronómicos típicos de la zona donde se hace la feria. La mayoría de las ferias tienen su parte gastronómica y hay otras donde la comida y la bebida es la principal atracción.

Feria Marinera: se celebran en los puertos y en las zonas costeras de la Península. Los talleres y oficios marineros son la principal atracción.

Feria Valenciana: se celebran en la Comunidad Valenciana y los artesanos ofrecen a sus clientes productos y alimentos propios de esta comunidad. Estas ferias están ambientadas y decoradas con trajes típicos de Valencia, música valenciana...

Feria andalusí: trata de recrear la influencia mora del territorio de la Península Ibérica y de la Septimanía bajo dominio de los musulmanes entre los años 711 y 1492.

Estos mercados se celebran sobretodo en la zona de Andalucía. Recrean mercados de la antigua Al-Andalus.

Feria artesana-agrícola: se muestra maquinaria agrícola antigua o nueva y los productos de caserío son los grandes protagonistas.

Feria Goyesca: enfocada en la España de finales del siglo XIII y principios del XIX donde las pinturas de Francisco de Goya jugaron un importante papel en la historia de nuestro país. Se celebran sobre todo en Extremadura, Madrid y Andalucía.

Feria de las 3 Culturas: orientado a las tradiciones judías, árabes y cristianas, que en su momento convivieron en España y han dejado tanta variedad cultural. Una de las ferias más importantes se encuentra en Frigiliana, en Málaga.

Feria siglo de oro: enfocada en esta época de la historia de España que empieza en la segunda mitad del siglo XVI. En la población de Navalcarnero (Madrid) cada año se celebra esta mercado de época conmemorando las Bodas Reales del Rey Felipe IV y Marina de Austria.

Feria Barroca: es una feria artesana ambientada en el siglo XVII. En Valdemoro (Madrid) el rey Felipe III de España otorgo en 1603 el Privilegio de Feria, y en el año 2004 fue recuperada esta feria después de más de 100 años.

Feria Renacentista: enfocada a la España de los siglos XVI y XVII. La feria de Valladolid es una de las más célebres ferias que hay en España de esta categoría.

Feria del peregrino: se pretende poner en valor la actividad comercial lúdica y de ocio de la época, y a su vez, se marca una referencia de la ciudad como ciudad de paso de los peregrinos.

Feria Romana: ambientada y decorada con la época romana, montan campamentos romanos, hacen espectáculos tematizados...etc. En la población de Traiguera (Castellón) se celebra una de las más importantes Ferias Romanas. El laurel es un elemento muy presente en este tipo de ferias.

Feria Celta: estas ferias dan a conocer la cultura celta mediante espectáculos y demostraciones.

2.2. Diferencias entre feria y mercado

Antiguamente la diferencia básica entre las ferias y mercados residía en la periodicidad y en la dimensión. Las ferias solían ser anuales, con una duración de más de una semana y el tipo de producto podía venir tanto de las zonas cercanas, como mercancías que recorrían grandes distancias.

Estas materias podían ser desde paños, piedras preciosas, lienzos o joyas, a productos más típicos como hortalizas, leña, carne o pescado.

Los mercados en cambio solían durar un día y se celebraban semanalmente, mercadeando los excedentes de los campos cercanos y en ocasiones productos de afuera. Pero la función principal es la de abastecer a la población de productos básicos, que generalmente procedían de cercanías. Los productos de los mercados eran más fáciles de transportar que los productos de las ferias.

Tanto las ferias como los mercados fueron fomentados por reyes y señores. Esto suponía una activación económica que beneficiaba a través del cobro de impuestos.

Actualmente la principal diferencia es la misma que antes, las ferias se realizan anualmente y los mercados semanalmente. Además, las ferias ofrecen productos agrícolas, artesanías y tejidos y en cambio, en un mercado encontramos productos manufacturados.

Otra diferencia es que los mercados siempre están en lugares fijos, en todos los pueblos y en todas las ciudades existe una plaza de mercados. A diferencia, las ferias se trasladan de un lugar a otro.

Por último cabe señalar que tanto organizadores, municipios como toda la gente en general, no distingue entre mercado y feria, y a las ferias también se le suelen denominar como mercados. Actualmente podemos decir que las ferias y los mercados son sinónimos, ya que podemos escuchar tanto feria medieval y feria artesana, como mercado medieval y mercado artesano.

3. La participación en las ferias

Para que alguien pueda montar un puesto y ofrecer sus productos en las ferias medievales, artesanas y todas las nombradas en el punto anterior es necesario cumplir una serie de requisitos.

El principal requisito es que el artesano debe tener todos los papeles en regla Esta es la principal norma de participación.

Algunas ferias son más selectivas que otras, en general apuntan a la calidad y al carácter tradicional de la mercancía ofrecida a la venta. Se valora que sus productos sean de producción artesanal. Las posibilidades de que un puesto sea aceptado depende de ello, pero además, de la demanda de participación existente. Las ferias más populares son más requeridas y por eso más selectivos en la admisión.

Además, en la mayoría de los casos, en estas ferias hay que pagar una tarifa para participar, que suele determinarse por metro cuadrado de la superficie ocupada. En otros casos, la participación en la feria es gratuita.

Para participar en una feria tienes que inscribirte con anterioridad a la fecha, pasar la selección y preparar el puesto con la decoración correspondiente.

Para poner en marcha un taller artesano hay que realizar diversos trámites legales y administrativos. El artesano tiene que ser Autónomo y obtener el Título de Artesano.

Los puestos de comida deberán atenerse a las condiciones que la Consejería de Sanidad y Consumo de cada Comunidad Autónoma exige. Los productos tienen que estar etiquetados y el carné de Manipulador de Alimentos en vigencia.

Hay una serie de criterios de selección de artesanos. Son los siguientes:

- ser artesano, disponer de taller o empresa artesanal.
- calidad y novedad del producto artesanal.
- que haya participado en eventos similares.

3.1. Solicitud de inscripción y documentación

En la solicitud de inscripción se debe informar de los metros exactos (largo x fondo y la altura incluido techo o toldo). Esto es importante para rentabilizar el espacio de la feria.

Una vez que el artesano haya decidido participar en la feria, deberá enviar su solicitud a la empresa organizadora o al ayuntamiento dentro del plazo indicado.

Para participar en la mayoría de las ferias se tiene que enviar junto al formulario de inscripción los siguientes documentos:

-fotocopia del DNI.

-fotocopia del carné de artesano o del carné de manipulador de alimentos.

-fotografías del artesano.

-fotografías del proceso de producción y del producto final.

-fotocopia del IAE (Impuesto sobre Actividades Económicas).

-copia del registro sanitario en los casos exigidos (alimentación).

-dossier en el que se explique la actividad, productos, información sobre el puesto...

Normalmente no es necesario enviar la documentación si se ha participado en ediciones anteriores.

Tras haber cumplimentado la solicitud de inscripción el comerciante recibirá una contestación de si está o no admitido. Si esta admitido tendrá un plazo de tiempo para pagar el puesto en el caso de si la feria no es gratuita. Si transcurrido el plazo no se ha hecho efectivo el importe el artesano perderá su lugar.

Además, este deberá ajustarse a las medidas solicitadas en la solicitud de inscripción y tendrá en cuenta los artículos de los sitios que ya estén vendidos o reservados para evitar posibles competencias.

Hay una serie de requisitos para la admisión del artesano en las ferias artesanas:

-cada artesano deberá aportar su parada, el toldo de la cual no deberá sobrepasar el tamaño de la mesa donde están los productos expuestos por el frente.

-no se admiten productos de reventa junto con los artesanos.

-la asistencia del propio artesano es obligatoria. Si este lleva acompañante, hay que solicitar acreditación.

-hay que mostrar en la parada el proceso de elaboración de los productos.

-colgar fotografías en la parada del artesano trabajando.

-detallar la especialidad en que trabaja, materiales, técnicas, herramientas.

Con la validación y aceptación de la solicitud por parte de la empresa organizadora o por el Ayuntamiento, quedará formalizada la inscripción del solicitante en la Feria. Una vez formalizada dicha inscripción, el solicitante adquiere un compromiso de participación y permanencia en la feria. También acepta ser grabado y fotografiado por la organización o personal designado por la misma, a fines de identificación, selección, archivo y promoción de la propia feria.

También la organización se reserva el derecho de admisión de participantes, pudiendo revocarlo durante el período de recepción de solicitudes y durante la celebración de la feria si lo considerase oportuno, por alguna inconveniencia como que el producto expuesto para la venta no es el detallado en la solicitud de inscripción, que los metros no se ajusten a los solicitados, que el artesano o el puesto no están en condiciones, etc.... o por cualquier otro criterio a juicio de los organizadores. En ningún caso reembolsará la organización la aportación económica ni se hará cargo de indemnización alguna. En todo caso la organización llamará la atención al artesano para llegar a un acuerdo. Si no fuera posible, la feria prescindirá del servicio de este comerciante.

3.2. Carné de artesano

El carné de artesano es una acreditación que garantiza los niveles de calidad de la producción artesana. Cada Comunidad Autónoma cuenta con una Legislación específica al respecto de la consideración de Artesano.

Este carné es un requisito indispensable para acceder a las ayudas que los departamentos de Artesanía de las Comunidades Autónomas ofrecen al sector. Es cada vez más habitual que se exija para participar en Ferias de Artesanía.

Estos carnés se conceden a los artesanos que han obtenido su reconocimiento en diferentes modalidades como carpintería tradicional, bordado, herrero, joyero, juguetero, modista, restauración de muebles, tallista de madera, tonelero, marroquiner, etc.

Para su obtención del Documento de Calificación Artesana (DCA), hay que darse de alta en el Registro Artesano.

El procedimiento para la obtención del carné es el siguiente:

- darse de alta en el Registro Artesano

- solicitud del DCA, documento de obtención voluntaria cuya posesión es indispensable para poder acogerse a cualquier ventaja que legal o administrativamente pueda establecerse para poder hacer uso de los distintivos que acrediten la calidad artesanal y su identidad de procedencia geográfica.

La primera renovación del DCA se realizará a los tres años de su expedición, y las siguientes cada cinco años.

Los artesanos pueden solicitarlo durante todo el año y dirigirse a los registros de los órganos administrativos que pertenezcan a la Administración General del Estado, o a la de alguna de las entidades que forman la Administración Local.

4. Normas relativas a la puesta en marcha y funcionamiento de las ferias

Estas normas afectan a todos los puestos, paradas, tabernas, etc., que vayan a ser instalados en una feria. La organización deberá anunciar el número total de metros cuadrados del espacio donde se ubique la feria.

4.1. Normas de estética y de organización en una feria medieval

Estas son las normas que afectan a los artesanos y a los comerciantes que vayan a montar una parada, puesto o taberna en la feria:

-los productos se tendrán que exponer en paradas artesanales, o con jaimas, pero nunca blancas o transparentes.

-la estructura de los puestos no podrá mostrar nada de metal o plástico.

-las jaimas tienen que ser homologadas y el material utilizado tiene que ser ignífugos.

-las tabernas o paradas que necesiten gas, fuego etc., deberán disponer de un extintor homologado.

-las mesas y sillas serán de madera y su iluminación deberá ser con bombillas de bajo consumo, también se podrán utilizar velas o lámparas de aceite.

-todas aquellas personas que trabajen en las paradas o tabernas deben ir vestidos con la ropa medieval adecuada.

-si se tiene música ambiental será de estilo celta, medieval o similar.

-las medidas de cada parada serán las adecuadas, con la anchura de la calle en donde se ubiquen y dejando siempre paso suficiente para los visitantes, pensando siempre en el bienestar de todos los participante.

-la medida máxima para las tabernas será de 10 metros de largo por 5 de ancho, incluido jaima, sillas y mesas, y la máxima de las paradas será 6 metros de largo por 3 de ancho.

-la instalación de las paradas y tabernas se llevará a cabo en plazas o calles que no corten el tráfico durante toda la duración del evento.

-los horarios de apertura y cierre de los puestos, paradas, barracas, tabernas, etc..., se marcará según la actividad a realizar siendo normalmente el horario del Mercado Medieval de 10:00h a 23:00h.

-la organización tiene la potestad de desmontar cualquier parada por cualquier causa que estime oportuna.

-la organización no será responsable de robos o destrozos que pudieran ocurrir.

-la organización será el encargado de ubicar puestos, paradas, barracas, tabernas, etc..., que vayan a ser instalados en la parte de la feria.

-los puestos, paradas, etc..., no podrán desmontarse hasta la conclusión del evento.

-los productos serán artesanía tradicional o moderna fabricada a base de materiales tradicionales (madera, vidrio, forja, etc.).

-se admitirán productos alimenticios tradicionales (miel, quesos, especias, etc..

-no se admitirá en ningún caso la venta de bocadillos, sándwiches, botellas o latas de refrescos comerciales y aquellos productos que la organización no considere adecuados.

-los participantes de la feria se comprometen a dejar limpio el lugar ocupado.

4.2. Normas higiénico-sanitarias y de seguridad

Se deberán reunir las condiciones higiénico-sanitarias conforme al R.D. 172/1995 de 22 de Noviembre por el que se regula las condiciones para la venta de alimentos fuera de establecimientos permanentes y el Reglamento (CE) N° 852/2004 del Parlamento Europeo y del consejo de 29 de abril relativo a la higiene de los productos alimenticios.

Las materias primas no podrán estar en contacto con el suelo aún estando embaladas (sacos, cajas y otros productos), ni en contacto con ninguna otra fuente de contaminación.

Deberán existir sistemas de protección que impidan la acción directa de la luz solar sobre los productos.

Los alimentos expuestos estarán protegidos por vitrinas y siempre fuera del alcance del público.

Dispondrán de recipientes estancos con tapa a pedal provistos de bolsas de un solo uso, para la recogida de basura.

Los materiales utilizados en las instalaciones, utensilios, envases y superficies que puedan estar en contacto con los alimentos serán inocuos y de fácil limpieza y desinfección, manteniéndose en adecuadas condiciones de limpieza, que se realizara como mínimo al finalizar cada jornada.

No está permitida la madera en las tablas de corte y en las empuñaduras de los cuchillos.

Las cocinas y aparatos de gas y equipos eléctricos tienen que cumplir la normativa vigente.

5. Publicidad y comunicación de las ferias medievales

Para que una feria tenga éxito y haya una gran afluencia de público es imprescindible hacer una buena publicidad del evento, tanto una feria que se haya realizado en ediciones anteriores como una nueva. Esta publicidad es una manera de informar al público con el objetivo de hacerle conocer y motivarlo para que acuda al evento.

Hacer la publicidad es cosa de la empresa organizadora o si se organiza por parte ayuntamiento es este el que tiene que hacer la publicidad. Los comerciantes aprecian el hecho de que la organización haya realizado una buena publicidad ya que influye en la venta de sus productos al atraer a más gente.

La publicidad se realiza desde unos meses antes de la apertura de la feria hasta la celebración de esta, e incluso los días que se esta celebrando.

Para comunicar una feria se utilizan diferentes medios de comunicación, como la televisión, las notas de prensa, la radio e Internet.

Las notas de prensa en los periódicos es uno de los medios más comunes y eficaces a la hora de comunicar la realización de una feria. Se anuncia el tipo de feria que se va a realizar, la población, los días que estará en funcionamiento, que podremos encontrar en ella, los espectáculos a realizar...

También en la televisión local, comarcal y provincial se anuncian las ferias. Las más renombradas también se pueden anunciar en la televisión nacional ya que tienen mayor presupuesto. Durante la celebración de una feria, es muy usual que en las noticias conecten en directo para que el espectador sea informado del funcionamiento de la feria.

Otro medio muy importante a la hora de difundir una feria es la radio, donde se emiten cuñas de radio desde unas semanas antes de la celebración de las ferias. Se anuncian mayoritariamente en las radios locales y comarcales. Cuando se aproxima la fecha se incrementan el número de cuñas diarias.

En el caso de Internet, es muy común ver anuncios de ferias ya que los organizadores y ayuntamientos lo difunden en sus páginas Web y en otras páginas especializadas en esta clase de eventos que mas adelante enunciaré.

Para los comerciantes, Internet es el medio más utilizado actualmente, ya que desde diferentes páginas, pueden informarse de las ferias que se van a realizar con mucha antelación, y esto influye a la hora de elegir una feria.

Cuando quieren informarse mejor sobre la celebración de una determinada feria, estos llaman por teléfono a los organizadores para aclarar sus dudas.

El boca a boca entre los comerciantes y artesanos es el medio más importante de información entre ellos, ya que se preguntan unos a otros donde será la siguiente feria, si ésta vale la pena, si ediciones anteriores había gran afluencia de público, quién la organiza...

También hay otros medios para informar al público de la realización de una feria como son los carteles. La organización se ocupa de repartirlos por los comercios y oficinas del pueblo donde se realiza la feria y a otros pueblos cercanos, donde los pega en las puertas de las tiendas con el fin de que los clientes se informen de la feria.

La impresión de folletos también es una forma de anunciar una feria. La organización imprime un elevado número de folletos y los distribuye también por las tiendas, boutiques y en oficinas de turismo. Si es una feria que se hace donde hay un elevado número de turistas extranjeros, se suelen imprimir en varios idiomas.

Las pancartas también son utilizadas por los organizadores para anunciar una feria. Estas pancartas son colocadas en el pueblo donde se realizará la feria, ya sea en el centro del pueblo como en el lugar donde se hará la feria. En las glorietas de acceso a los pueblos o ciudades también se suelen colocar estas pancartas para que la gente que pase con el coche sea informado. Se colocan entre una y dos semanas antes de empezar la feria.

6. Puestos de venta

Los puestos de venta son los tenderetes en el que los comerciantes exponen sus productos y mercancías para venderlos. En las ferias medievales lo más común es que los puestos estén formados por estructuras de madera desmontables. Los puestos que utilizan estructuras metálicas las tienen que ocultar con telas ya que se intenta revivir la época medieval. Al igual que el comerciante y las personas que están acompañándolo deben vestir indumentaria medieval

Los puestos de venta están decorados de acuerdo a la época medieval, donde se decora con telas todo el puesto. En el techo del puesto de venta, se ponen plásticos si el tiempo no es muy estable para evitar que la lluvia moje y perjudique el género del comerciante.

La medida de los puestos suelen ser desde los 2 metros hasta los 6 metros lineales, pero también se pueden montar puestos de más metros aunque muchos organizadores no lo permiten normalmente.



Puesto medieval de 2 metros. Fuente: Elaboración propia



Estructura puesto 4 metros. Fuente: Elaboración propia

El comerciante se compromete una vez montado el puesto a permanecer en la feria el tiempo que dure esta.

6.1. Puestos de artesanía y complementos

En una feria medieval podemos encontrar un sin fin de productos. Los puestos más comunes y que podemos encontrar en una feria medieval son los siguientes:

-Bisutería

El género más común que se puede encontrar en una feria medieval es la bisutería. La bisutería artesanal es aquella que se realiza total o parcialmente a mano. Esto permite todo un abanico de diseños, colorido y calidades.

Para el montaje de bisutería artesanal, se emplean un sin fin de componentes y de materiales distintos como el alambre, los ganchos, cristales, plata, perlas y piedras naturales. La herramienta principal que utilizan los artesanos para crear sus productos son las alicates.

El género que suelen vender son collares, pulseras, anillos, pendientes, colgantes, llavero y otros tipos de bisutería.



Puesto de bisutería. Fuente: Elaboración propia



Puesto de bisutería. Fuente: Elaboración propia

- Cristal

En estos puestos de venta podemos encontrar cristal tallado en forma de diferentes figuras hechas de cristal, como botellas, vasos, platos, adornos de decoración y figuras muy diversas.



Puesto de cristal. Fuente: Elaboración propia.



Puesto de cristal. Fuente: Elaboración propia

- Hadas

Aquí el cliente puede encontrar hadas, duendes, brujas, elfos y todo lo relacionado con el mundo mágico. El principal material para elaborar estos productos en la porcelana, y también la resina y el caucho.

Los duendes de la suerte es muy común encontrarlos en ferias medievales, son figuras pequeñas de duendes que se elaboran con resina y con muchos detalles y colores.



Puesto de venta de hadas y duendes. Fuente: Elaboración propia.

- Jabones artesanos y sales de baño

Los jabones artesanos son productos frescos y 100 % naturales. Se elaboran en frío con finos aceites vírgenes, agua de manantial y aceites esenciales puros. Son

enriquecidos con extractos de plantas frescas y diversos ingredientes naturales de alto valor cosmético.

Podemos encontrar diferentes tipos de jabones para los diferentes tipos de piel. Estos productos no contienen colorantes, ni conservantes ni aromas artificiales.

Por otra parte, las sales de baño están elaboradas con sal marina extraída por evaporación natural en salinas. Son el complemento ideal para tomar un baño y relajarse.

Hay diferentes clases de sales minerales de baño como de cristal, espumosas, finas, con pétalos de flores...

En estos puestos de venta también es usual encontrarse con aceites corporales junto a los dos productos descritos anteriormente.



Puesto de jabones artesanales. Fuente: Elaboración propia.

- Ambientadores naturales e incienso

Los ambientadores artesanos están elaborados con cera de parafina. Estos productos se utilizan encendiendo la mecha y el humo deja un aroma muy agradable en el ambiente.

En estos puestos podemos encontrar diferentes aromas como fresa, mandarina, sandía, jazmín, plátano, melocotón...

El incienso también es un producto ambientado que se vende en estas paradas. Se prepara con resinas aromáticas vegetales a las que se añaden aceites esenciales de origen animal o vegetal, de forma que al arder desprende un humo aromático.

Junto con los inciensos se venden también los quemadores de incienso, donde el vendedor dispone de varios modelos.



Puesto de ambientadores. Fuente: Elaboración propia.



Puesto de incienso. Fuente: Elaboración propia

- Juguetes de madera

Estos puestos disponen de una gran variedad de juguetes elaborados con madera para los más pequeños. Aquí podemos encontrar escudos medievales, espadas, trenes, coches sonajeros de diferentes modelos y muchas más clases de juguetes.



Puesto de juguetes de madera. Fuente: Elaboración propia.

- Esparto

Otro material muy común en las ferias es el esparto. El esparto se obtiene de diversas plantas silvestres y es utilizado para elaborar cestas, capazos, alfombras, paneras, sandalias.

Otro producto que podemos encontrar en estos puestos son los bastones y las horcas de madera de color natural...



Puesto de venta de esparto. Fuente: Elaboración propia.



Puesto de venta de bastones. Fuente: Elaboración propia.

- Jamoneros

En esta parada de la feria se pueden comprar jamoneros y otros artículos de menaje. Los jamoneros se elaboran a mano, con sujeciones metálicas de acero inoxidable.

También se venden tablas de cocina, cajas para botellas y jamones, cubre jamones y cuchillería.



Puesto de venta de jamoneros. Fuente: Elaboración propia.

Estos productos que se venden son los más típicos, pero aparte de estos hay muchos más, como son los puestos de venta de cosméticos, ropa artesana y cualquier producto que se pueda manipular artesanalmente.

6.2. Puestos de gastronomía

En todas las ferias medievales hay una zona de gastronomía donde se pueden encontrar productos típicos de la zona y de otras regiones, y productos artesanales preparados según recetas muy antiguas. La gente que visita la feria puede comer y beber todos estos productos a cambio de un precio, naturalmente.

En las ferias gastronómicas la organización vende tickets a los clientes y estos cambian los tickets a los comerciantes por una comida o bebida.

En las ferias hay una gran variedad de productos gastronómicos que difícilmente se pueden adquirir en grandes supermercados.

- Dulces árabes y te moruno

En estos puestos se pueden encontrar toda clase de dulces árabes, como pasteles, pastelitos, turrónes, mazapanes, frutas escarchadas y confitadas. Algunas de las recetas de postres y dulces árabes más tradicionales que se venden en las ferias son la Maskina, un postre típico que se cubre con frutos secos como nueces, pistachos y almendras.

Junto a los dulces también se puede beber te moruno, ya que es una de las bebidas mas populares en muchos países árabes.

Para poder comer los dulces y beber este te, el puesto dispone de una jaima bien decorada con alfombras y tapices del mundo árabe donde saborear estos exquisitos productos árabes.



Puesto de venta de dulces árabes. Fuente: Elaboración propia.

-Encurtidos

Los encurtidos son aquellos productos vegetales hortícola que, tras ser sometidos a diversas transformaciones, tienen en común su aderezo con vinagre.

En estas paradas se pueden encontrar toda clase de especies hortícola como pepinillos, cebollitas, guindillas, rabanitos, berenjenas, alcaparra, remolacha, judía verde, pimiento, tomate verde y coliflores.

Estos productos se conservan en salmuera que es agua con una alta concentración de sal disuelta.



Puesto de encurtidos. Fuente: Elaboración propia



Puesto de encurtidos. Fuente: Elaboración propia

- Hierbas medicinales

En estas paradas los comerciantes venden toda clase de plantas medicinales, hierbas e infusiones que curan todos los males.

Hay hierbas para ardores de estómago, varices, úlceras, vértigos, dolor de cabeza, jaqueca, insomnio, dolores musculares, adelgazar, y muchas más.



Puesto de venta de hierbas medicinales. Fuente: Elaboración propia.

- Café

En estos puestos se pueden comprar diferentes clases y tipos de café ya sea granos de café o molidos. Suelen tener café de diferentes zonas y diferentes sabores.



Puesto de venta de café. Fuente: Elaboración propia.

- Castañas y mazorcas de maíz

En las ferias también se pueden comprar castañas asadas hechas en el momento y mazorcas de maíz con sal.



Puesto de venta de mazorcas y castañas. Fuente: Elaboración propia.



Puesto de venta de mazorcas y castañas. Fuente: Elaboración propia.

- Dulces y chucherías

Otro puesto muy común en las ferias medievales son los dulces y las chucherías artesanales.

Aquí se puede encontrar un completo surtido de caramelos, gominotas, golosinas y piruletas de diferentes tipos y sabores, al igual que pasas, higos y dátiles.



Puesto de venta de dulces. Fuente: Elaboración propia.



Puesto de venta de dulces. Fuente: Elaboración propia.

- Turrones y mazapanes

En una feria medieval también suelen haber productos como son los turrones y mazapanes.

Son productos introducidos por los árabes y elaborados a base de almendras y azúcares.



Puesto de venta de turrónes. Fuente: Elaboración propia.

- Chocolates

Otro dulce muy típico que se puede encontrar en una feria son los chocolates artesanos de todas las clases.

Tienen una alta gama de tipos, calidades, rellenos y sabores. Se pueden comprar diferentes clases de chocolates como el chocolate negro, blanco, con leche, en polvo, con avellanas, con almendras...



Puesto de chocolates artesanos. Fuente: Elaboración propia.

- **Pan y aceite**

También hay puestos de venta de pan recién horneado. Estos panes caseros no se pueden adquirir normalmente en otros lugares.

Junto a estos panes también se suelen vender diferentes clases de aceite de oliva. Son productos típicos de la dieta mediterránea.



Puesto de venta de pan y aceite. Fuente: Elaboración propia.

- **Taberna**

La función que tienen las tabernas en un mercado medieval es la de asar toda clase de embutidos y carnes para hacerlos servir a los participantes de la feria.

Se puede degustar toda clase de embutido a la brasa, como longanizas, butifarras, chorizos de diferentes clases y todo tipo de carnes, como carne de cerdo, de cordero, ternera, cochinillo. Esto depende de taberna que tengan unos productos u otros.

Las tabernas cuentan con una zona para asar las carnes y embutidos, y otra zona donde colocan mesas y sillas para que los clientes se puedan sentar para disfrutar de este fantástico manjar.



Taberna en feria medieval. Fuente: Elaboración propia.

- Quesos

También hay puestos de venta de queso. Al igual que todos los demás productos tienen una alta gama de clases.

Se pueden comprar quesos artesanos de vaca, cabra u oveja. Estos son los más comunes.

También se pueden encontrar quesos cremosos de untar, frescos y tiernos, curados y con sabores más fuertes.



Puesto de venta de quesos. Fuente: Elaboración propia.

- Embutidos y jamones

También se puede encontrar en la zona de gastronomía un puesto de venta de embutidos y jamones.

Se venden toda clase de embutidos caseros como chorizos, longanizas, sobrasada, butifarras...

Estos puestos también disponen de diferentes clases de jamones y paletillas.



Puesto de embutidos. Fuente: Elaboración propia.



Puesto de embutidos. Fuente: Elaboración propia.

7. Las ferias de artesanía

En las ferias de artesanía la mayoría de los artesanos instalan en sus puestos sus propios talleres para mostrar al público como se desarrolla su trabajo y explicar a todo el que pregunte lo que desee sobre su actividad. Los artesanos realizan en directo las diferentes técnicas y procedimientos en su especialidad en la elaboración de su pieza artesana.

Los artesanos elegidos por la organización para participar en la feria, se seleccionan por su calidad y autenticidad de los artículos, el espíritu creativo que se necesita en una feria para que tenga vida.

Los talleres demostrativos son, los que tiene que realizar cada artesano en su puesto de venta dependiendo de su oficio.



Artesano manipulando esparto. Fuente: Elaboración propia.

Hay talleres demostrativos donde el artesano hace su trabajo y luego los vende, y talleres donde el artesano solo muestra el proceso de creación, sin vender nada. A estos talleres la organización les paga una cantidad de dinero concretada anteriormente.

También hay puestos que solo venden sus productos sin exponer al público el taller. Si la feria no es gratuita, estos pagan la cantidad de dinero correspondiente.

Todo esto hace de la feria un lugar de comunicación y conocimiento, propiciando un intercambio tanto mercantil como cultural.

Estos talleres son de mayores dimensiones en cuanto a espacio y materiales a exponer el cual por él mismo ya es una exposición y espectáculo. Le dan a la feria un aspecto más realista, ya que la gente se detiene a ver los talleres con tranquilidad y hacen preguntas sobre el tema en cuestión. También hay algunos talleres participativos, donde las personas participan en la creación de algún producto ayudado por el artesano. La mayoría de talleres se hacen para los niños.

7.1. Normas del taller en vivo participativo

Hay una serie de normas que los artesanos deben cumplir con sus talleres:

- el artesano interesado en realizar un taller en vivo participativo debe presentar previamente una breve memoria de la realización del taller y de los materiales a utilizar
- la organización elegirá los talleres que se realizarán, el lugar y hora de realización
- capacidad de personas que pueden participar
- los talleres van dirigidos al público y a los visitantes
- los talleres participativos percibirán una cantidad de dinero previamente acordada
- otros gastos derivados, como el material, deberán acordarse con la organización
- el artesano se responsabilizará de la instalación del taller y de la limpieza del mismo
- la organización se reserva el derecho a interpretar o modificar cualquier norma con el fin de mejora de los talleres o por causas organizativas



Taller de cerámica participativo. Fuente: Elaboración propia.

7.2. Los talleres artesanos

Los principales talleres artesanos demostrativos que suelen participar en las ferias son los siguientes:

- Taller de cerámica artesanal con torno

El artesano muestra su actividad manejando el barro y la arcilla para fabricar diferentes piezas como botijos, jarrones, tazas, tazones y productos de decoración.

Este taller también puede ser participativo para los niños. Estos fabrican sus piezas ayudados por el artesano y luego se quedan las piezas creadas.



Artesano con cerámica. Fuente: Elaboración propia.

-Taller de esparto artesanal

El artesano realiza toda clase de productos con esparto a la vista del público, como cestas, capazos, alfombras, calzado, paneras y sobretodo asientos de sillas y diferentes artículos decorativos.



Artesano confeccionando silla de esparto. Fuente: Elaboración propia.



Artesano realizando calzado de esparto. Fuente: Elaboración propia.

-Taller de vidrio soplado

El artesano realiza productos de vidrio mediante la técnica del soplado. A través de un horno, el artesano calienta el material, y mediante un tubo, éste sopla para crear diferentes productos como botellas, vasos y artículos de decoración.



Artesano calentando vidrio en el horno. Fuente: Elaboración propia.



Artesano manipulando crista. Fuente: Elaboración propia.

- Taller de herrería artesanal

El artesano hace su trabajo mediante herramientas de corte, de estampación y de acabado. Con el fuego el artesano calienta el hierro y luego lo moldea según el producto que este trabajando.



Artesano manipulando hierro. Fuente: Elaboración propia.

-Taller de cantería

En este taller el artesano talla manualmente la piedra, siguiendo los procedimientos tradicionales. El artesano muestra en su puesto como realiza el trabajo y expone piedras talladas. Las principales herramientas que utiliza son el mazo, las cuñas y los punteros.



Artesano trabajando con piedra. Fuente: Elaboración propia.

-Taller de hacer bolillos

Este trabajo artesano lo realizan las mujeres con hilo y bolillos. Con esto pueden crear muchos productos artesanales como pañuelos, abanicos y artículos de mantelería.

-Taller de telar

Delante del público el artesano hace su trabajo utilizando un telar y con productos como lana, lino, algodón... realiza productos como cortinas, bufandas, mantas y otros productos.



Artesano confeccionando. Fuente: Elaboración propia.

-Taller de marroquinería

Los artesanos realizan productos con pieles y cueros que se consiguen de los animales. El artesano elabora delante del público complementos como cinturones y bolsos.

-Taller de mimbre y caña

Mediante estos productos el artesano elabora cestas, paneras y garrafas con sus manos.



Artesano trabajando con cañas. Fuente: Elaboración propia.

-Taller de pintura para niños

En este taller los más pequeños pueden hacer sus dibujos con pinturas, rotuladores, ceras sobre papel o cartulina. También hacen manualidades con plastelina, arcilla, acuarelas y otros productos. Al final del taller se lo llevan a casa.



Taller para niños. Fuente: Elaboración propia.

8. Animación y ambientación

Según la temática que vaya a ser representada la feria habrá una animación y ambientación diferente. Si es una feria medieval, la feria estará ambientada en esta época, si es romana, se ambientará de otra forma distinta.



Bandera Medieval. Fuente: Elaboración propia.

Se intenta crear una ambientación dependiendo de la época a la que vaya representada la feria. En este punto voy a centrarme en la animación y ambientación de un mercado medieval.

La ambientación es una reproducción detallada del marco histórico o social en el que se desarrolla la feria, en este caso de las ferias medievales. Se crea un ambiente diferente del pueblo o de la ciudad, con el objetivo que el público retroceda en el tiempo a una época medieval.

Si además la feria se realiza en un pueblo que tenga una estética medieval, (como en el casco antiguo del pueblo o ciudad, o en calles de piedra, cerca de murallas....) impresionará más al público que acuda al evento porque se creará un ambiente mas conseguido.

Los puestos de venta y la vestimenta de los vendedores son ya por si son la principal decoración de la feria medieval. Además la organización se encarga de adornar la feria con banderas, toldos, grandes pendones que se colocan de parte a parte de la calle o plaza donde se realiza la feria. Además en estas ferias también se suelen distribuir balas de paja por el suelo.

La animación de una feria medieval es fundamental para el funcionamiento de la esta y para el disfrute del público. Crea un gran ambiente entre las persona que visitan la feria, siendo la música medieval la animación más notable e importante para una feria.



Músicos en una Feria Medieval. Fuente: Elaboración propia.

Entre los grupos de animación que participan en las ferias hay espectáculos teatrales que recrean algunos pasajes de la época medieval, también suelen asistir gaiteros, grupos de música y bailarinas de danzas del vientre, que hacen pasacalles por las ferias vestidos de época.



Bailarina en una Feria Medieval. Fuente: Elaboración propia.

En las ferias medievales también pueden participar faquires, trapevistas, domadores de serpientes, magos, brujas, ogros espectáculos lanza cuchillos y espectáculos de zancos, de malabares y de fuego y todo un sinfín de personajes que consiguen que el público viaje en el tiempo y rememore como era la vida en la Edad Media.



Espectáculo de fuego. Fuente: Elaboración propia.



Animación Feria Medieval. Fuente: Elaboración propia.

En las grandes ferias también se recrean exhibiciones de torneos, desfiles y luchas de guerreros con pías, lanzas, espadas, hachas, mazas, dagas y escudos donde profesionales de teatro actúan delante de todo el público.



Animación Feria Medieval. Fuente: Elaboración propia.

Estas empresas recrean espectáculos con armas muy parecidas a las reales pero sin llegar a ser un arma blanca. Hacen combates con espadas o con esgrimas. Son muy vistosos y siempre se acompañan de una dramatización teatral que introduce al espectador en el contexto de la lucha, convirtiendo el combate en algo real. Estos combates no son improvisados.



Lucha Feria Medieval. Fuente: Elaboración propia.

También hay tiradores de arco donde se utilizan diferentes tipos de arcos tradicionales hechos de madera. La actividad consiste en diferentes exhibiciones de la habilidad de los arqueros, aunque en ocasiones también puede ser participativo.

En las ferias medievales también se puede levantar campamentos donde se recrean la vida civil y militar tal y como se realizaría en la Edad Media. El campamento se equipa con pabellones y tiendas medievales, se colocan bancos, banderas, estandartes, sillas, armeros, antorchas, pieles..., todo lo necesario para crear la ilusión de estar viviendo un viaje en el tiempo.



Tiro con arco. Fuente: Elaboración propia.

Además se exponen al público armaduras medievales, espadas, escudos y toda clase de elementos de tortura. En cada elemento de tortura se puede leer e informar del nombre de cada aparato y de cómo se utilizaba.

8.1. Animales en las ferias medievales

Los animales que participan en las ferias medievales influyen también en la ambientación y en la animación de la ésta.

En la mayoría de las ferias se montan granjas con diferentes animales dentro para exponerlos al público. Los animales que suelen participar en estas pequeñas granjas son las gallinas, los gallos, cerdos, ovejas, patos, ocas, cabras y conejos. Estos animales están todo el día en la feria y el público los puede ver gratuitamente. El dueño pasa todo el día junto a la granja junto con los animales para darles de comer y tenerlos controlados en todo momento.



Cabras Feria Medieval. Fuente: Elaboración propia.



Ovejas Feria Medieval. Fuente: Elaboración propia.



Gallinas y patos Feria Medieval. Fuente: Elaboración propia.



Cerdo vietnamita Feria Medieval. Fuente: Elaboración propia.



Conejos Feria Medieval. Fuente: Elaboración propia.

En las ferias medievales también pueden participar caballos, burros, ponis y camellos. El público puede dar un paseo por la feria sobre estos animales a cambio de un precio. Son los niños los que normalmente suben a dar el paseo.

Los ponis y burros suelen estar como una atracción de feria. Los animales dan vueltas circulares sobre un eje y atados a la atracción. Es el dueño de estos quien cobra los precios y da vueltas con los animales. Suelen haber 4 ponis o burros dando tiempo al mismo tiempo.



Ponis Feria Medieval. Fuente: Elaboración propia.

Los caballos y los camellos dan los paseos por toda la feria, pero con una ruta prefijada para no molestar a los asistentes y a los puestos.



Paseo con caballo. Fuente: Elaboración propia.

Aparte de todos los animales nombrados anteriormente, también suele haber una exposición de cetrería, donde las aves rapaces se exponen en la feria para que el público pueda verlas, conocer el nombre de cada una y hacerse fotos si lo desea.



Mostrando ave Feria Medieval. Fuente: Elaboración propia.

Estas aves se colocan dentro de un gran stand sobre unos sopotes y están colocadas individualmente y atadas con cuerdas para que no se escapen. También pueden estar al aire libre sin estar cubiertas. La cetrería es uno de los principales atractivos de las ferias medievales.



Exposición aves al aire libre. Fuente: Elaboración propia.



Exposición aves en stand. Fuente: Elaboración propia.

La cetrería lo forman aves de todas las clases, como halcones de diferentes razas, águilas reales y águilas de Harris, búhos reales, lechuzas, cárabos, mochuelos y otras clases de aves.



Águila Harris. Fuente: Elaboración propia.

El ornitólogo, que es el dueño de todas las aves y esta controlándolas en todo momento, suele hacer varias veces al día exhibiciones de vuelo con algunas aves.

El funcionamiento es el siguiente: se dejan volar libremente por la feria, y el ave se sitúa en algún tejado o balcón de alguna casa. A continuación el dueño utiliza un silbato especial para las aves y sostiene un trozo de carne en su mano, y el ave vuelve al brazo del ornitólogo.



Espectáculo con aves. Fuente: Elaboración propia.

9. Juegos infantiles en las ferias medievales

En las ferias medievales hay un espacio dedicado exclusivamente para los niños, con una serie de juegos para que estos puedan divertirse y entretenerse. Estos juegos infantiles van dedicados para niños entre 3 y 12 años.

Anteriormente he nombrado algunas actividades para niños, como los paseos en burro, caballos, pony..., y actividades para niños y adultos como las representaciones teatrales, las granjas, el tiro con arco, las luchas...etc.

Además de estos, la organización también puede incluir en una feria una ludoteca infantil, algunos juegos de ingenio, un ti vivo artesanal y un cuenta cuentos. Dependiendo del presupuesto del pueblo y de la organización se podrán incluir más actividades o menos.



Patinetes y triciclos. Fuente: Elaboración propia

En estos espacios los niños pueden entretenerse y divertirse siempre bajo la atenta mirada de algún monitor que suele ser el dueño de los juegos.

a) Ludoteca infantil

Una ludoteca es un espacio especialmente proyectado para desarrollar actividades de carácter lúdico y creativo. En este espacio se colocan juegos infantiles clasificados y ordenados con actividades de entretenimiento y educativas con la ayuda de monitores, que son los encargados del correcto desarrollo y funcionamiento de la ludoteca.



Siete y medio y Sambori. Fuente: Elaboración propia



Juegos en EPSG: Fuente: Elaboración propia

La ludoteca utiliza el juguete como una de las principales herramientas de intervención educativa, social y cultural. Tiene una función recreativa, ya que hace disfrutar a los niños, y una función educativa, ya que estos también aprenden jugando y comunicándose. Las ludotecas son gratuitas en las ferias.

Los juegos que se realizan en las ludotecas son tradicionales al igual que los juguetes. Los principales juegos que hay en una feria medieval son:

-coger el pañuelo

-globoflexia

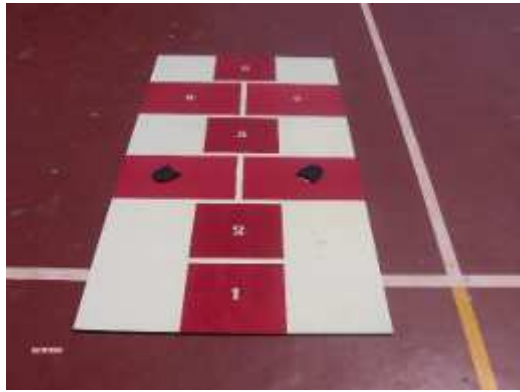
-juegos de puntería

- manualidades

-juego del “sambori”

-mover el “ula ula”

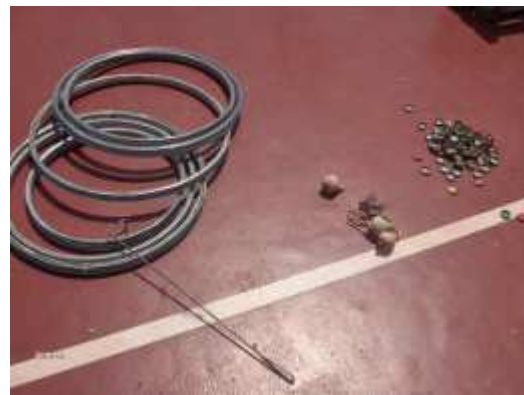
-triciclos y patinetes de madera



Juego del "Sambori". Fuente: elaboración propia



Globoflexia. Fuente: Elaboración propia.



Juego del aro, peonzas y chapas. Fuente: Elaboración propia

-bolos

-juegos de cartas

-zancos

-puzzles

-el juego del aro

-juegos con chapas y peonzas

-yoyos

-juego de la herradura



Juego del ula ula. Fuente: Elaboración propia



Juegos Ferias Medievales. Fuente: Elaboración propia

b) juegos de ingenio: en las ferias medievales también se pueden colocar diferentes juegos de ingenio para niños. También puede haber juegos para adultos. Algunos de estos juegos se colocan sobre unas mesas a una altura para que los niños puedan jugar sin problemas. Otros de mayor envergadura se colocan sobre el suelo. La mayoría de estos juegos están hechos artesanalmente y son de madera. Estos juegos son gratuitos para todos los públicos. Los principales juegos son:

- tres en raya
- puzzles de figuras
- puzzles numéricos
- damas
- ajedrez
- laberintos
- juegos de pesca
- juego de jenga
- pentominos
- juegos de construcción



Mesas con juegos de ingenio. Fuente: Elaboración propia



Juego de mesa 3 en raya. Fuente: Elaboración propia.



Puzzle castillo montado. Fuente: Elaboración propia.



Puzzle castillo desmontado. Fuente: Elaboración propia.



Juego de ingenio. Fuente: Elaboración propia.

c) **tiovivos:** en las ferias medievales también se suelen colocar tiovivos para los más pequeños. Estos tiovivos están hechos de madera y la fuerza humana es el que lo mueve, ya sea a través de una manivela, pedales, etc. En estos tiovivos pueden subir varios niños simultáneamente. Esta atracción no es gratuita como los otros nombrados anteriormente.



Tiovivo con caballitos. Fuente: Elaboración propia.



Tiovivo en una Feria Medieval. Fuente: Producción propia.



Tiovivo con asientos. Fuente: Elaboración propia.

Aparte de todos los juegos nombrados anteriormente, una feria medieval puede incluir un profesional cuenta cuentos para los más pequeños. Los cuentos infantiles que se cuentan están relacionados con la historia de la Edad Media.

10. Montaje de los puestos e inauguración

El montaje de los puestos en una feria medieval se puede realizar el día de la inauguración, si esta se inaugura por la tarde o el día anterior si la feria se inaugura por la mañana. Si la feria es muy grande el montaje se puede empezar días antes para que no haya colapsos. Si es pequeña y se inaugura por la mañana también se puede realizar esa misma mañana.

Un tiempo antes de la celebración de la feria, la organización mide la zona donde la feria se ubicará y dibuja un plano en un papel para poder calcular los puestos que se pueden montar y así poder distribuirlos correctamente.

La organización tiene la total decisión sobre la ubicación de los puestos, los puestos se ubican de forma coherente. Los puestos de gastronomía deben estar separados de los de artesanía y de los talleres. La organización también intenta que si hay dos puestos con los mismos productos estos estén separados.

El día del montaje cuando llegan los artesanos estos ya tienen el lugar asignado. La organización marca los metros sobre el suelo con pintura o con una tiza para estar preparado el día del montaje.

Antes del montaje, cuando están todos los artesanos, la organización se presenta y les explica como va a ser el funcionamiento de la feria, dudas si las hay entre los artesanos, la normativa y los horarios de la feria.

A la hora del montaje los comerciantes entran con su furgoneta o remolque a la zona donde tiene que montar. Una vez descargado el puesto y la mercancía estos tienen que retirar el vehículo para molestar lo menos posible.



Estructura puesto desmontado. Fuente: Elaboración propia.



Estructura puesto montado. Fuente: Elaboración propia.

Para montar un puesto se monta primero la estructura de este. Los principales materiales que forman la estructura de los puestos son la madera y el hierro. El hierro siempre tiene que ir cubierto para que no se vea.

A continuación se suele montar la parte superior de la parada, y las luces. Se cubre con una tela decorada de forma medieval y si en los días de mercado hay probabilidad de lluvia estos fijan también un plástico para que no entre el agua.



Puesto con parte superior. Fuente: Elaboración propia.



Luces de un puesto. Fuente: Elaboración propia

Finalmente se colocan los productos que se van a vender en la parada de forma coherente y ordenada.

Por la noche los puestos se cubren con plásticos. En algunas paradas se dejan los productos por la noche y en otros no. Esto depende también de la calidad de cada uno. En los puestos de gastronomía se suele recoger todo cada día. Dejar los productos en la parada influye la presencia de vigilancia nocturna o no. En las ferias grandes suelen haber varios vigilantes que controlan los puestos.

11. SARC

SARC es el Servicio de Asistencia y Recursos Culturales del Área de Cultura de la Diputación de Valencia. Su principal objetivo es la asistencia a los municipios de la provincia de Valencia en materia cultural, incidiendo de forma mas activa en los pueblos con menor numero de habitantes o con menos recursos económicos, actuando como un modelo de intervención y redistribución territorial de la cultura.

Las ferias medievales y las ferias en general son actividades culturales que son apoyadas por este servicio. Ayudan económicamente a la organización para realizar el evento. Sus principales objetivos son:

- Satisfacer las necesidades culturales de los municipios de la provincia de Valencia.
- Ampliar la oferta de servicios para dar respuesta a la demanda de estos municipios.
- Potenciar la creatividad y cultura valencianas, así como su consumo.
- Redistribuir territorialmente la actividad cultural apoyando el consumo en aquellos municipios con menor capacidad de presupuesto y gestión.
- Asesorar y formar en materia cultural.
- Favorecer la creación y producción artística cultural.
- Optimizar los recursos económicos que permitan multiplicar las iniciativas culturales.
- Apoyar el fortalecimiento de las industrias culturales de la provincia de Valencia.

Entre los programas que ofrece el SARC encontramos programas de asesoramiento cultural, centro de documentación, convenios y colaboraciones y programas de Difusión Cultural donde están los programas de difusión de las Fiestas

Populares, programas de difusión de Talleres Didácticos, programas de difusión de las Tradiciones Folklóricas y Culturales y Programas de Ocio y Tiempo Libre.

En una feria los programas que participan son los programas de difusión de las Tradiciones Folklóricas y Culturales y los programas de difusión de las Fiestas Populares.

En el apartado de Fiestas Populares están incluidas las ferias de artesanía y medievales donde la empresa organizadora presenta ante el SARC una ficha donde rellenar los datos necesarios.

En esta ficha están incluidos el nombre de la empresa, el nombre del espectáculo, la descripción de la feria, las características de esta, los artistas artesanos, los puestos que consta el mercado, la duración, si hay alguna imposibilidad horaria y el precio de la feria.

Festes
Populars
2011

Fires d' artesanía i medievals



EL PALLETER MEDIEVAL

Presentat per:
MARTÍNEZ VILA, JOSÉ CARMELO
Empresa / Autònom

Espectacle:
MERCAT MEDIEVAL I

Característiques de l'espectacle:
Artistes: 7 Tècnics: 0
Duració: 1 dies Duració en hores: 8 hores/dia

Descripció: Mercado medieval de un día. Recreación de una calle o plaza con pendones, banderas y música ambiental. Para los pequeños se instalará una ludoteca infantil, ludoteca de ingenio con más de 150 metros de diversión. Exposición de aves rapaces, zancos, malabares, globoflexia, espectáculos de fuego o talleres para los más pequeños.

Impossibilitat d'actuació:

Dies:
Hores:

Preu: 2.300 €

Catálogo SARC Fiestas Populares 2011 Fuente: (www.sarc.es)

Los objetivos de SARC en los programas de difusión de las Fiestas Populares son optimizar los recursos económicos destinados a las fiestas y facilitar medios a las entidades locales con menos recursos para la celebración de sus actividades festivas y culturales.

Este programa va destinado a los municipios de la provincia de Valencia con población inferior a 5.000 habitantes

Por otra parte las empresas que ofrecen juegos folklóricos en las ferias están incluidas en el apartado de Tradiciones Folklóricas y Culturales. Los juegos son típicos valencianos y su principal objetivo es que los niños conozcan y disfruten de los juegos tradicionales de la Comunidad Valenciana. Estas empresas presentan ante el SARC una ficha con toda la información necesaria requerida.

La información que aportan son la información de los juegos y las actividades a realizar, el nombre de la empresa, si es una persona física, el nombre del espectáculo, las características del espectáculo, el numero de artistas y los técnicos que participan, las necesidades técnicas del escenario a realizar la actividad con su amplitud y longitud necesaria, si se necesita luz para los juegos, la descripción de la actividad, las horas que dura el espectáculo y el precio de este.

Tradicions
Folklòriques i Culturals
2011

Jocs típics valencians



JOCSTRAVA

Presentat per:
JOCSTRAVA, ASSOC. CULTURAL
Associació Cultural

Espectacle:
FESTIVAL DE JOCS TRADICIONALS

Característiques de l'espectacle:
Artistes: 0 Tècnics: 3
Duració: 120 min Tipus d'espai: Obert
Tipus de públic: Tots els públics

Descripció: El festival de jocs està muntat com un circuit on les persones (preferentment majors de huit anys), lliurement, però aconsellades pels monitors de la Federació de Jocs Tradicionals de la Comunitat Valenciana, juguen als jocs de carrer de tota la vida que, desgraciadament, s'han perdut i que des de l'associació tractem de recuperar i donar a conèixer.

Impossibilitat d'actuació:

Dies:
Hores:

Preu: 475 €

Catálogo SARC Tradiciones Folklóricas y Culturales 2011 Fuente: (www.sarc.es)

Para realizar la actividad cultural hay que rellenar una ficha para la confirmación de la actividad. Esto ha de realizarse dos meses de antelación a la fecha solicitada. Hay una ficha diferente para cada actividad. **ANEXO 4 Y 5**

Además este servicio también ofrece formación mediante cursos técnicos, jornadas divulgativas, colaboraciones formativas, congresos, becas de trabajo, seminarios comarcales, practicas de Técnicos en Animación Sociocultural y un Master en Gestión Cultural, en colaboración con la Universidad Politécnica de Valencia y la Universidad de Valencia.

SARC, en su vocación de organismo difusor de la cultura, ofrece una serie de publicaciones, enfocadas a cubrir las necesidades de los distintos sectores implicados en la gestión cultural.

Desde cuestiones elementales, como la divulgación de fechas de actividades en los municipios, hasta textos de contenido teórico o estudios en profundidad, junto a textos didácticos, todo ello conforma un panorama que viene a enriquecer el ámbito cultural donde el SARC desarrolla su modelo de gestión.

Una vez celebrado el evento, la organización debe recibir una ficha por parte del ayuntamiento donde haga costar que la empresa haya realizado el evento en dicha localidad, rellenando todos los datos necesarios y terminando la ficha con la firma del alcalde y el cuño de la localidad. **ANEXO 6**

Cuando la empresa ha recibido la ficha anterior, tiene que enviar la factura correspondiente a la Diputación de Valencia-SARC. **ANEXO 7**

12. Principales ferias y mercados medievales

Dos de las principales ferias de la Comunidad Valenciana son la feria de Todos los Santos de Cocentaina y la feria de Orihuela. Ambas ferias se celebran desde hace siglos en estos pueblos, y son las dos más grandes e importantes de esta Comunidad. La afluencia de público es muy intensa durante los días que dura la feria y hay un gran número de puestos y comerciantes.



Cartel Cocentaina 2010. Fuente: (www.cocentaina.es)



Cartel Orihuela 2011 Fuente: (www.oriuelamedieval.es)

-Feria de Todos los Santos de Cocentaina

La Feria de Todos los Santos de Cocentaina se celebra todos los años en este municipio de la provincia de Alicante y se celebra durante la semana que cae el día 1 de Noviembre.

Esta feria se celebra desde el año 1346, cuando Pedro IV firmó un privilegio por el que concedía la Feria de Todos los Santos a la población de Cocentaina. Este documento se conserva en el archivo municipal del municipio. A lo largo de historia ha sido galardonada con diferentes distinciones, entre otras la medalla de Bronce al Mérito Turístico. Actualmente, es reconocida como Fiesta de Interés Turístico Nacional.

La feria de Cocentaina tiene más de 600 años de tradición. Por ello se puede considerar única en la Comunidad Valenciana. Atrae a más de medio millón de visitantes en un espacio de 90.000 m².

La feria está dividida en tres espacios, donde la más importante y tradicional es el de Maquinaria agrícola, que ocupa hoy en día la parte central de la Feria. Los otros espacios están dedicados al zoco árabe, al mercado cristiano, la feria caballar, de animales y las atracciones infantiles.

Tiene su origen en el año 1346, como se anunciaba anteriormente. Su larga duración (del 29 de septiembre al 14 de octubre), la hace famosa, ya que este tipo de acto no suelen durar más de una semana.

Desde entonces la Feria de Cocentaina posee una serie de privilegios, uno de ellos es la condición de ser franquicia, cosa que asegura la mercancía de los compradores y vendedores durante el viaje de ida a la feria, la vuelta de ella y su estancia en la feria.

Aunque el lugar original de celebración es la Plaza de la Villa, en el Siglo XV se trasladó a otra cercana plaza. La situación, se mantuvo en este lugar hasta el Siglo XVII.



Feria de Todos los Santos en Cocentaina. Fuente: (www.cocentaina.es)

En el año 1457 Alfonso IV de Aragón, concede al conde de Cocentaina un nuevo privilegio para la celebración de una segunda feria. Esta feria se celebraría en mayo. Este privilegio está recogido en los Capítulos de Imposiciones de la Villa de Cocentaina, de 1457. Se ha especulado que este privilegio fue donado por culpa de la deteriorada economía de la ciudad.

En 1671, se modifican las fechas de celebración, trasladándose a Todos los Santos. En aquel momento, el epicentro de la feria se concentraba en la actual plaza, aunque los feriantes se fueron dispersando por el centro de la villa, ofreciéndose los productos sobre el suelo o mesas de madera. Las paradas, se alquilaban cada año por los comerciantes.

En 1743 a instancia del Arzobispo de Valencia, se solicitó la modificación de las fechas de celebración, para evitar la coincidencia con la fiesta de Todos los Santos. Aunque el pueblo se opuso, las fechas de celebración se cambiaron para el año siguiente, con resultados malísimos, para 1745, se volvió a las fechas antiguas.

Cinco años mas tarde, se abolieron los privilegios de la feria, en 1755, se produce una importante expansión de la feria, y en 1768 se proclama como la feria más grande del Antiguo Reino de Valencia.



Espectáculo de Feria Todos los Santos en Cocentaina. Fuente: (www.cocentaina.es)

En 1778, según documentos de este año, la feria albergaba 370 paradas. En 1795, se remite un escrito en el que confirma las fechas tradicionales de la celebración, desde entonces, se conoce a la feria como Feria de Todos los Santos.

En la primera mitad del siglo XIX, la Feria padece una parada motivado por las epidemias, guerras y malas cosechas. Hasta el punto en que en 1819, los gastos provocados por el montaje de las casetas provocan la prohibición de su construcción.

Hacia finales del siglo XIX, se incrementa su importancia, mientras que otras celebraciones parecidas desaparecían gradualmente, absorbidas por el modelo de economía capitalista.

A principios del siglo XX, la Feria comienza a diversificarse, hasta el punto en el que se junta con la feria de atracciones. En 1973 se edita el primer programa oficial de la Feria, naciendo así el logotipo que se consolidaría como la señal de identidad de la fiesta.

El año 1994 es el primer año que se celebra la Feria Medieval ubicada por todo el casco antiguo de la Villa. A partir de este año se celebra anualmente esta feria.

La zona de comida gastronómica es una parte importante en esta feria ya que los comerciantes exponen y venden sus productos típicos de la provincia. Se pueden encontrar como productos típicos *olleta* de Cocentaina, *facedures de dacsà*, *mentirons*, *pericana* o *l'espencat de bacallà*. Entre las tapas típicas están *els tostons*, *roviols* y *la sangueta* y entre los postres más tradicionales *el mantecat* y *els pastissets de boniato* y *de almendra*. En cuanto a las bebidas típicas están el herbero, la mentira, agua limón negro y las infusiones de hierbas de la Sierra de Mariola.

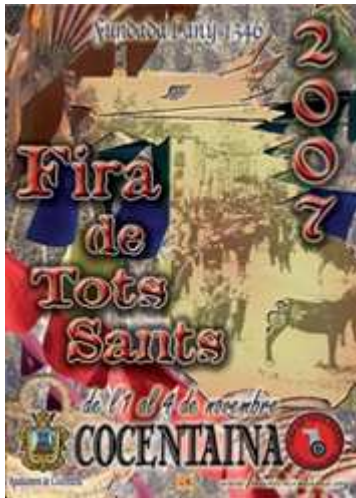
Desde hace algún tiempo se especula por saber cuál será definitivamente el techo que puede alcanzar la Feria de Cocentaina. El pueblo cuenta con una población de 11.000 habitantes y durante los 4 días de Feria la visitan medio millón de personas. Lamentablemente su capacidad de carga se encuentra casi al máximo de sus posibilidades. En el **ANEXO 8** podemos observar el mapa de la localidad y señalado en diferentes colores las calles donde está situada la feria. Cada color corresponde a un tema de exposición.

Metros cuadrados de exposición en el año 2006:

- Maquinaria agrícola y automóviles	32.000 m ²
- Espacio moto	4.000 m ²
- Energías alternativas	3.500 m ²
- Viveros, jardinería, exteriores	3.500 m ²
- Atracciones infantiles	9.000 m ²
- Zoco Árabe	6.000 m ²
- Mercado Medieval	8.500 m ²
- Productos diversos (stands)	16.500 m ²
- Venta ambulante	7.000 m ²
TOTAL M2 EXPOSICIÓN	90.000 m²

Otras cifras de la Feria:

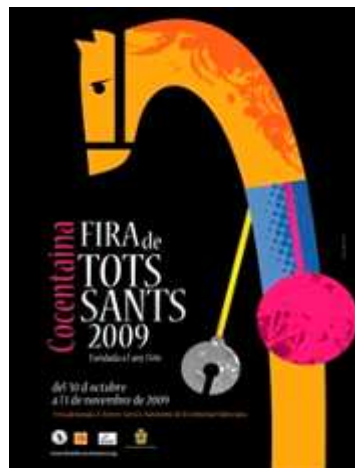
Zonas de aparcamiento	84.000 m ²
Valor económica	38.6 millones €
Vigilancia	200 agentes de seguridad
Visitantes 2006	550.000 visitantes



Cartel 2007 Cocentaina. Fuente: (www.cocentaina.es)



Cartel 2008 Cocentaina. Fuente (www.cocentaina.es)



Cartel 2009 Cocentaina. Fuente: (www.cocentaina.es)

La feria de Todos los Santos de Cocentaina es un claro reflejo de la evolución del sector primario, base fundamental hasta hace pocos años de la economía de la comarca. Hoy en día, la Feria se ha adaptado al gran crecimiento industrial y a la estructura social y económica, ofreciendo una muestra de acuerdo a las exigencias de los tiempos actuales, sin olvidar ese sabor antiguo e íntimo de un pueblo consecuente con su propia historia.

Es por ello, que podemos encontrar desde la más moderna maquinaria hasta los utensilios más inverosímiles y antiguos.

Respecto a las solicitudes de inscripción a la feria se bareman dependiendo de los criterios públicos que disponga el órgano municipal competente. Las solicitudes desestimadas se incluyen, según la baremación hecha, en una lista de espera y se podrán aceptar posteriormente en caso de disponer de más espacio por bajas comunicadas con anterioridad a la celebración de la feria.

El plazo máximo para resolver estas solicitudes es de tres meses.

En el **ANEXO 9** podemos ver la solicitud de inscripción para la feria. El ayuntamiento pone a su disposición a todos los artesanos, empresas y comerciantes en la página Web oficial.

Los datos a complementar son los datos personales y el apartado que corresponda al producto o modelo de exposición, ya sea stand, alimentación o parcela.

-Mercado Medieval de Orihuela

En Orihuela se celebra otra gran feria medieval reconocida como una de las mejores ferias medievales de España. La primera edición de esta feria se celebró en el año 1999, siendo la última edición celebrada la número 12.

La feria tiene un recorrido de 4 kilómetros donde se agrupan unos 350 puestos de artesanía y comida y, al estar situado en pleno casco histórico de Orihuela, la atmósfera que se respira es completamente medieval.

Cada año se celebran decenas de espectáculos medievales, como torneos, espectáculos musicales, torres humanas, pasacalles, teatros y muchos más espectáculos durante los tres días que dura la feria.



Torneo Medieval Orihuela. Fuente:
(www.oriuelamedieval.es)



Pasacalles personajes medievales. Fuente:
(www.oriuelamedieval.es)

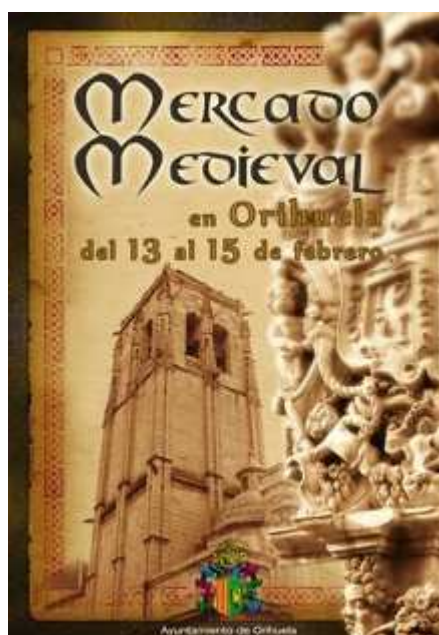
La última celebración de este mercado fue a principios de febrero del año 2011. Cada año la feria está relacionada con una temática fantástica de la Edad Medieval diferente con un príncipe guerrero de protagonista llamado Origol, que tiene que salvar el pueblo bajo las amenazas enemigas.



Caballero tiro con arco Orihuela. Fuente: (www.oriuelamedieval.es)



Cartel Orihuela 2009. Fuente: (www.oriuelamedieval.es)



Cartel Orihuela 2009. Fuente: (www.oriuelamedieval.es)

El programa de Orihuela es muy diverso y se realizan espectáculos medievales muy variados. Estos programas se pueden recoger en el mercado mismo o en Internet también está disponible. El programa está dividido con los días que dura la feria y el lugar y la hora del espectáculo: **ANEXO 10**

En el plano que está junto al programa está la ciudad de Orihuela con sus monumentos más significativos y dividido en tres colores o zonas. En el programa está añadido el lugar donde se celebran los espectáculos y mediante el mapa el público que no conoce la ciudad puede situarlo y acudir.



Plano de Orihuela con sus tres zonas diferenciadas

Desde la edición 2008, hay una página Web dedicada exclusivamente al mercado medieval de Orihuela proporcionada por el Ayuntamiento del pueblo. La página es (www.orihuelamediaval.es). Aquí se puede encontrar toda la información relacionada con la Feria Medieval.

13. Las ferias en la red

La red es actualmente un medio de información muy útil e importante para los artesanos y comerciantes. En Internet hay diversas páginas especializadas en ferias y mercados medievales donde cualquiera se puede informar de las ferias de toda la geografía española e informarse sobre esta.

Algunas empresas de organización de ferias tienen su propia página Web donde artesanos, ayuntamientos, comerciantes y público en general se puede informar sobre los servicios que ofrece la empresa y otros datos interesantes de esta.

La información que se puede encontrar es:

- descripción de la empresa
- tipos de ferias que realiza la empresa
- próximas ferias que realizará la empresa, especificando el pueblo, la temática y la fecha
- información sobre la empresa
- información de contacto
- puestos y talleres artesanos que participan en las ferias
- las actividades que realiza
- la ambientación y la animación
- historial de mercados ya realizados por la empresa
- galería de fotos y videos

Estas son algunas de las principales empresas españolas que organizan ferias y tienen una página Web:

El Palleter Medieval: <http://elpalletermedieval.es/>

Amata: <http://www.amata.es/>

Fusión Medieval: <http://www.fusionmedieval.es/>

Anayao Eventos: <http://www.anayaoeventos.com/>



The screenshot shows the website 'El Palleter Medieval' with a dark background and a list of markets. The header includes the logo 'El Palleter Medieval' in a stylized font, contact information (Teléfono: 653 555 365, e-mail: elpalletermedieval@hotmail.com), and a 'Regresar' button. A navigation menu on the left lists categories like 'Indice', 'Proximos Mercados', 'Ambientacion', etc. The main content area is titled 'Mercados' and lists various events with dates and locations. A vertical image of flames is on the right side of the page.

Evento	Fecha	Lugar	Detalles
Playa de Tavernes de la Valldigna	21,22,23,24 de Abril	Valencia	a 17 km de Gandia, 54 km de Valencia Aprox. 20.000 hab
Mercado Artesano de Semana Santa	21,22,23,24 de Abril	Valencia	
El Perello	22,23 y 24 de Abril	Valencia	a 23 km de Valencia
Mercado Artesano de Pascua	22,23 y 24 de Abril	Valencia	
Tavernes de la Valldigna	30 de Abril al 01 de Mayo	Valencia	a 17 km de Gandia, 54 km de Valencia Aprox. 20.000 hab
Mercado de Artesania	30 de Abril al 01 de Mayo	Valencia	
Javea	29,30 Abril y 01,02 Mayo	Alicante	a 92 Km de Alicante y a 110 km de Valencia
Gran Mercado Gastronomico y artesanía	29,30 Abril y 01,02 Mayo	Valencia	
Favara	07 y 08 de Mayo	Valencia	
Mercado Medieval	07 y 08 de Mayo	Valencia	
Alacuas	13,14 y 15 de mayo	Valencia	mercado medieval junto al Porrat de San Francesc de Paula

Página Web El Palleter Medieval. Fuente: (www.elpalletermedieval.es)



Página Web Fusión Medieval. Fuente: (www.fusionmedieval.es)

Además de las páginas Web propias de las empresas organizadores, en la Web también se pueden encontrar páginas relacionadas en las ferias medievales, artesanas y toda clase de ferias en general.

Es el caso de (www.mercadosmedievales.net) donde todas las empresas organizadoras pueden poner su publicidad a cambio de un precio trimestral o anual. Además esta página pública gratuitamente los mercados y eventos, solo hay que enviarle el cartel y el programa del mercado.

la Farigola
teatre i artesanía

Mercados Medievales en la RED Nuevos Mercados incluidos Índice Meses Empresas Provincias Galería Buscar facebook

Mercados y Ferias de esta semana : 28 al 03 de Abril

Amata ofrece Ferias de Artesanos
ferias y mercados con encanto www.amata.es

Nekane Medievales 2011 **Informate**
Mercados S. Santa Playas Ganet y Miramar

ABRIL CASIOPEA
ORGANIZACION CULTURAL
MARKET EN VALENCIA CENTRO UN SITIO DE PRIVILEGIO
PARA ARTESANOS Y DISEÑADORES EMERGENTES **VER DE FALLES**

Grabados madera con nombre picograbado
disponemos de todos los nombres se suministran con el expositor producto muy vendible
Ven al Mayo para mayor información mandar un e-mail:
grabadomadera@hotmail.com

31 de Marzo al 03 de Abril en Tres Cantos Madrid organizado por Clops Cultural
Lugar: parque central (lugar habitual de celebración) Días de montaje: día 31 Apertura a las 18 horas se confirma horario de montaje previa inscripción.
Tfños de contacto: 620 25 08 73 (Nadia) 652 99 04 65 (Raquel)

Mercado Medieval

Página principal mercados medievales en la red. Fuente: (www.mercadosmedievales.net)

Se podría decir que a nivel nacional esta página es la más importante y visitada en la red. Otra página de información es (www.medievalia.info), donde además de tener un calendario con las ferias también han añadido notas de prensa relacionadas.

Además en esta página se puede encontrar todo lo relacionado con las ferias, como empresas que fabrican los puestos de maderas, toda clase de espectáculos que una organización puede contratar

El usuario puede buscar los mercados siguiendo diferentes criterios, ya sea por empresas organizadoras, por meses o por provincias.

14. Evaluación de la feria

Una vez concluida la feria la empresa organizadora y el ayuntamiento o el grupo que ha contratado la feria realiza una valoración y una evaluación de la ésta.

-Evaluación

En la evaluación se analiza el desarrollo de las actividades que han formado parte de la feria, cuestionándose todos los aspectos relacionados con la misma:

-el grado de satisfacción de los comerciantes

-la organización general

-montaje de los puestos

-la difusión

-la ubicación

-el impacto en la ciudadanía

-los distintos modos de participación

-animación y ambientación

-actividades realizadas

-talleres contratados

Otro punto a analizar es la comparación respecto a ediciones anteriores de la feria, en el caso que se haya realizado la feria años anteriores, y así poder mejorar las ferias en ediciones posteriores.

En la evaluación se detectan tanto los aspectos positivos como los negativos, y permite mantener las actividades y puestos deseados, así como suprimir aquellos aspectos negativos para el funcionamiento de la feria.

Con la evaluación se concluye el proceso de la organización de la feria.

-Facturas

Aparte de la evaluación final el último paso a realizar por el ayuntamiento del pueblo donde se ha realizado la feria es enviar la factura correspondiente a la organización.

La organización del evento recibe dos facturas si ha sido contratado juntamente por el SARC en la Comunidad Valenciana. Una factura del Ayuntamiento y otra del SARC.

Dependiendo del número de habitantes del municipio o pedanía el coste de las actividades solicitadas se sufragará proporcionalmente entre la entidad solicitante y la Diputación de Valencia en base al baremo poblacional siguiente:

Número habitantes	Porcentaje Diputación %	Porcentaje entidad solicitante %
Hasta 500	50	50
De 501 a 1.500	40	60
De 1.501 a 5.000	30	70

El coste global de las actividades, sumando la parte proporcional de la entidad solicitante y la parte proporcional de la Diputación, no puede superar los 2.500 euros. Este coste ha sido aplicado desde el año 2011 por la Diputación de Valencia.

Por otra parte, la organización envía las facturas correspondientes a las empresas contratadas por haber participado en la feria y así liquidar el pago. **ANEXO 11**

**PROGRAMA DE DIFUSIÓ CULTURAL
FESTES POPULARS 2010**

Sr./Sra.

com a/ como alcalde

de l'Ajuntament de/d' / del Ayuntamiento de

FAIG CONSTAR / HAGO CONSTAR

Que el grup / empresa (nom) / *Que el grupo / empresa (nombre)*

inclòs en la campanya del SARC 2010 / *Incluido en la campaña del SARC 2010*

ha realitzat en el nostre municipi el següent espectacle
ha realizado en nuestro municipio el siguiente espectáculo

Mercat Medieval I

en el dia i el lloc indicat / *en el día y lugar indicado*

per celebració de
por celebración de

Festes patronals

amb un import (part proporcional de l'ajuntament) de
con un importe (parte proporcional del ayuntamiento) de *euros.*

La qual cosa faig constar als efectes oportuns en el Servei d'Assistència i Recursos Culturals (SARC) de la Diputació de València / *Lo que hago constar a los efectos oportunos en el Servicio de Asistencia i Recursos Culturals (SARC) de la Diputación de Valencia.*

de/d' de 20

Firmat / *Firmado*

Seqell de l'Ajuntament
Sello del Ayuntamiento

15. Encuesta artesanos

Hola, soy un alumno de la Universidad Politécnica de Valencia y estoy realizando una encuesta para el proyecto final de carrera de la Diplomatura de Turismo llamado "Las ferias medievales y artesanas como atractivo turístico". Agradecería que contestarais las preguntas con la mayor sinceridad posible. Muchas gracias de antemano.

Sexo: V: M:

Edad: 18-30: 30-45: 45-55: 55-65: +65

Nacionalidad: _____

Comunidad Autónoma donde reside:

Comunidad Valenciana:

Murcia:

Cataluña:

Castilla La Mancha:

Aragón:

Andalucía:

Otra:

1.- La feria en la que está participando: ¿está en la Comunidad Autónoma donde reside?
SI: NO:

2.- ¿A que distancia estas de su residencia habitual?

0-10 Km.:

10-50 Km.:

50-100 Km.:

100-300 Km.:

>300 Km.:

3.- ¿Es el primer año que asistes a esta feria?

SI:

NO:

4.- ¿Qué clase de productos vende usted en las ferias?

Productos de artesanía:

Productos de gastronomía:

5.- ¿En cuánto tiempo de antelación decides si vas a participar en una feria?

< 2 semanas:

2-4 semanas:

1-2 meses:

< 2 meses:

6.- ¿Cuántos años lleva vendiendo sus productos en las ferias?

< 1 años:

1-3 años:

3-6 años:

6-10 años:

10-15 años:

> 15 años:

7.- ¿En cuantas ferias has participado el último año?

1-5 ferias:

5-10 ferias:

10-20 ferias:

20-30 ferias:

> 30 ferias:

8.- ¿Trabajas solo en las ferias o en compañía?

Solo:

En compañía:

9.- ¿Tienes familiares que se dedican a la venta en las ferias y mercados?
 SI: NO:

10.- ¿Por quién empezaste a dedicarte a la venta en las ferias y mercados?
 Voluntad propia: Familiar:
 Amigos: Otros:

11.- ¿Cuánto tiempo tardas en montar el puesto?
 < 30 minutos: 30-60 minutos:
 1-2 horas: > 2 horas:

12.- ¿Las ferias y los mercados son tu único trabajo?
 SI: NO:

13.- ¿Qué te hace decidirte más a la hora de elegir una feria?
 Experiencia: Pueblo:
 Organizador: Distancia:
 Otra:

14.- Marca con una cruz que le parecen los siguientes aspectos:

	MAL	REGULAR	BIEN
FERIA			
ORGANIZACIÓN			
VENTAS			
COMPAÑERISMO			

15.- Cómo valoraría los siguientes aspectos: (marca un una cruz)

	MAL	REGULAR	BIEN
FERIAS ACTUALES			
FERIAS AÑOS ANTERIORES			

16.- ¿Con cuantos organizadores ha participado usted el último año?
 1-2 organizadores: 2-4 organizadores:
 4-6 organizadores: >6 organizadores:

17.- ¿Cuanto dinero puede gastar en la participación de una feria? (transporte, precio feria, comidas...)
 50-100 euros: 100-200 euros:
 200-300 euros: 300-500 euros:
 >500 euros:

18.- ¿En qué época del año realizas más ingresos en las ferias?
 Invierno (navidad, reyes): Primavera (pascua, fallas):
 Otoño:..... Verano:.....

19.- ¿En qué periodo del año realizas más ferias?
 Invierno: Primavera:
 Otoño: Verano:

MUCHAS GRACIAS POR LA COLABORACIÓN

-Interpretación de la encuesta

Para la realización de este estudio se aplicaron encuestas a los comerciantes de tres ferias medievales en la provincia de Valencia, concretamente en las localidades de Alzira, Favara y El Perelló, que se encuentran al sur de la capital valenciana.

Se han encuestado un total de 64 personas en estas tres localidades entre los meses de abril y mayo del año 2011. Esta encuesta ha servido para conocer estadísticas y datos de las ferias medievales actuales.

En éste punto del proyecto se muestran los resultados obtenidos a través de los cuestionarios que los comerciantes han realizado anónimamente en las diferentes ferias, mostrando datos interesantes. Algunos de los datos se analizan gráficamente.

En primer lugar, se expone el grado de representatividad de la muestra de comerciantes obtenida, para ello, se analiza el perfil de estos, concretamente el sexo, edad, nacionalidad y Comunidad Autónoma en la que residen.

En segundo lugar se han cuestionado otras preguntas más concretas con algunas valoraciones interesantes sobre estas ferias.

-Representatividad del muestreo

El primer factor analizado del conjunto de datos obtenidos, esta relacionado con la descripción del perfil sociodemográfico tales como el sexo, la edad, la Comunidad Autónoma de residencia y la nacionalidad.

La nacionalidad de los artesanos y comerciantes es altamente española, con un 85% de los encuestados de esta nacionalidad. El resto provienen de Marruecos, Polonia, Francia, Ecuador y Colombia. La mitad de los extranjeros vende productos de gastronomía y la otra mitad productos de artesanía.

Respecto a la edad, predominan las personas que tienen entre 30 y 45 años, con un 47% del total de encuestados. En segundo lugar, con el porcentaje del 19% se sitúan las personas con edades entre 18 y 30 años y con este mismo porcentaje las personas entre 45 y 55 años. El 15 % de los encuestados tiene más de 55 años, siendo el 3% del total con más de 65 años.

La Comunidad Autónoma donde residen la mayoría de los comerciantes es la Comunidad Valenciana, con el 90% del total de los encuestados. El resto residen en las Comunidades de Andalucía y de Cataluña. Entre la distancia que hay desde la feria a su

lugar de residencia predomina el intervalo entre 10 y 50 kilómetros con el 35% de los encuestados. En segundo lugar están aquellos que viven entre 50 y 100 kilómetros con un 31%, y en tercer lugar entre 100 y 300 kilómetros, concretamente el 22% de los encuestados. Cabe decir que solo 4 personas del total de los encuestados, tenía su lugar de residencia a menos de 10 kilómetros de la feria.

Las ferias de Alzira, Favara y de El Perelló llevan celebrándose más de un año. El 68% de los encuestados era la primera vez que asistía a estas ferias, y el 32 % se mantenía fiel a años anteriores.

Respecto a la clase de productos que se vendieron en estas ferias, el 60% vendía productos de artesanía y el 40% productos de gastronomía. Alrededor de un de cada tres puestos vende productos de gastronomía.

En cuanto al tiempo de antelación que deciden los artesanos en participar en estas ferias, cabe destacar que hay el mismo porcentaje entre los que se deciden en menos de dos semanas y los que se deciden entre 2 y 4 semanas. Concretamente el 88% del total se deciden en estos dos periodos.

A continuación se muestra gráficamente los años que llevan vendiendo sus productos en las ferias los encuestados:

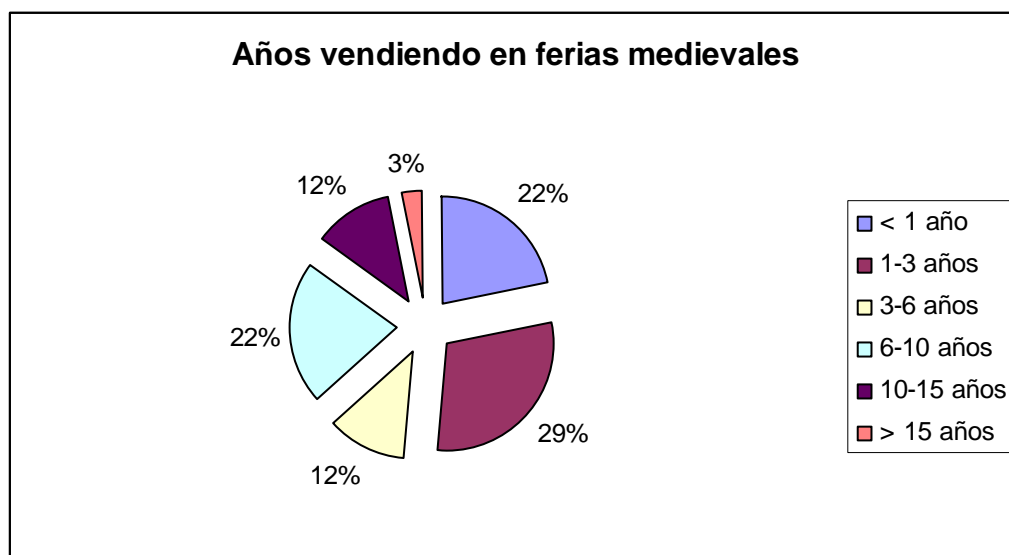


Gráfico circular con el porcentaje de los intervalos de los años que los artesanos acuden a ferias medievales

En cuanto a las ferias en las que han participado el último año, predomina el intervalo comprendido entre 10 y 20 ferias anuales con el 32% del total, a continuación están los comerciantes que acuden a más de 30 ferias anuales con un porcentaje del 25%. Cabe decir que los que participan en más de 30 ferias anuales tienen como único trabajo la venta en ferias. Con el mismo porcentaje encontramos los artesanos que participan entre 1 y 5 ferias. Algunas de estas personas tienen otro trabajo aparte de la venta ambulante. Por otra parte el 80% de los encuestados se dedica exclusivamente a la venta en ferias.

Otro aspecto que se ha encuestado ha sido si los comerciantes trabajan solos o en compañía, donde el 66% ha contestado que trabaja en compañía. Estas personas son familiares o parejas.

Además el 56% tiene familiares que se dedican a la venta en las ferias y en los mercados.

El 60% empezó a dedicarse a la venta en las ferias por voluntad propia, ya sea por falta de trabajo o por un trabajo secundario, ya que mayoritariamente las ferias se celebran el fin de semana podía compaginar con el trabajo de entre semana. El 25% de los encuestados empezó por la recomendación de algún familiar.

Cambiando de aspecto, el 38% de los comerciantes tarda entre una y dos horas en montar su puesto de trabajo, el 26% tarda más de dos horas y el resto menos de una hora.

A la hora de decidir una feria, los encuestados eligen primeramente el organizador. En segundo lugar el pueblo y la distancia, con el mismo porcentaje. En la encuesta había una opción citada como “otra”, donde los encuestados han añadido el precio de la feria como cuarta opción junto con la experiencia.

En el siguiente punto se hizo una valoración referida a la feria, organización, ventas y compañerismo, donde los encuestados tenían que marcar con una cruz que le parecían estos aspectos, siendo las opciones mal, regular o bien. A continuación se muestran los porcentajes de la encuesta:

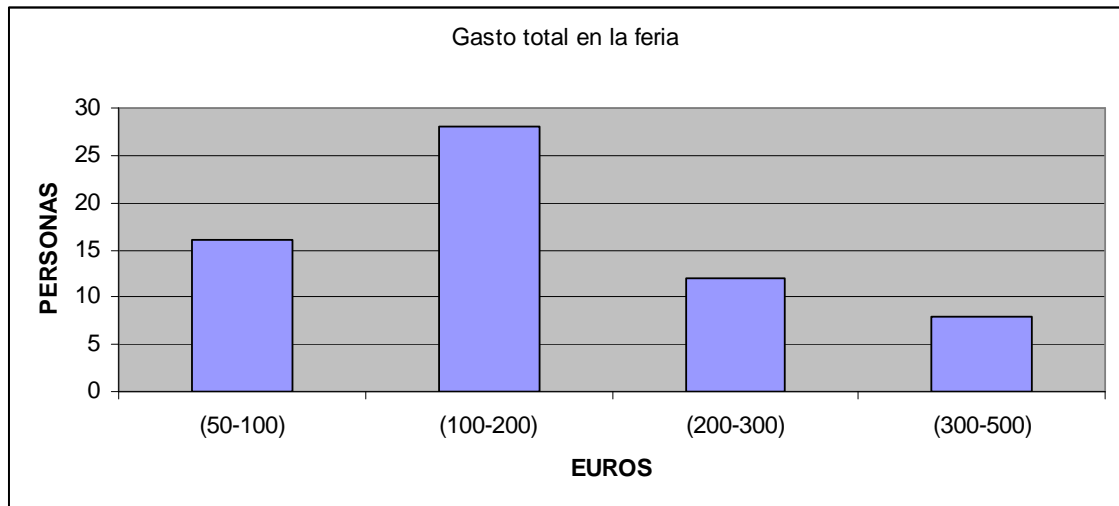
	MAL	REGULAR	BIEN
FERIA	9%	50%	41%
ORGANIZACIÓN	0%	44%	56%
VENTAS	22%	75%	3%
COMPAÑERISMO	0%	25%	75%

Destacar que el 50% les parecía regular la feria y el 41% bien. La organización de la feria les parecía regular y bien, con un 44% y un 56% respectivamente y a ninguna persona le parecía mal. El aspecto peor valorado ha sido las ventas en las ferias, con un 22% que les parecía mal, y un 75% regular. Respecto al compañerismo, el 75% les parecía bueno y el 25% regular, y a nadie le parecía mal el compañerismo.

Las ferias actuales están peor valoradas que las ferias del periodo anterior a la crisis. El 35% de los encuestados valora como malas las ferias actuales y el 62% como regulares. Respecto a años anteriores cabe destacar que ninguna persona le parecían malas las ferias siendo el 35% regulares y el 65% buenas. La crisis también ha afectado a este sector.

En la encuesta también se preguntó sobre el número de organizadores con los que trabajaban, siendo mayoritariamente el intervalo entre 2 y 4 organizadores con un 44% del total. El 22% trabajaban con 1 y 2 organizadores y el mismo porcentaje con 4 y 6 organizadores. El resto trabajaba con más de 6 organizadores. Cabe decir que los que trabajan con más de 6 organizadores se dedican exclusivamente a la venta ambulante y que realizan más de 30 ferias anuales.

La siguiente pregunta cuestionada a los comerciantes y artesanos fue la del total de dinero que pueden gastar en la participación en la feria, incluyendo el precio de esta, el transporte, dietas y demás gastos. Se ha representado con una gráfica de barras:



Gasto total en las ferias por parte de los comerciantes.

De las 64 personas encuestadas, 28 personas gastaron entre 100 y 200 euros en los días que duró la feria, siendo este intervalo el mayor. En segundo lugar están las personas que gastaron entre 50 y 100 euros con un total de 16 personas y en tercer lugar las que gastaron entre 200 y 300 euros. Cabe destacar que 8 personas gastaron entre 300 y 500 euros, siendo el intervalo con mayor cantidad de dinero. La mayoría de estas persona residen fuera de la Comunidad Valenciana y gastaron el dinero en alojamiento, gasoil y en dietas.

Finalmente el 73% de los encuestados reciben más ingresos en verano, y el 45% en este periodo es cuando participan en más ferias. El 12% reciben más ingresos en primavera (pascua, fallas) y en este periodo el 37% del total realiza más ferias. Los periodos que menos ingresos se hacen son en otoño y en invierno al igual que el periodo que menos ferias realizan los encuestados.

CONCLUSIONES

Son muchas las ferias medievales que se celebran anualmente en España, y muchas de ellas se celebran en nuestra comunidad. De estas ferias viven muchas familias y muchas personas. Hay familias que viven exclusivamente de estas ferias y otras que acuden a las ferias como un trabajo alternativo. Este estudio ha servido para acercarse aún más a esta gente.

Además, las ferias medievales actuales son un atractivo turístico de ocio para los pueblos y ciudades, ya sea como principal atractivo, es el caso de los pueblos pequeños que celebran estas ferias anualmente. La mayoría de los pueblos decide realizar la feria al mismo tiempo que se celebran las fiestas populares de este.

En muchas de estas ferias, sobretodo las de más renombre y las más importantes, hay muchos comerciantes, artesanos, y artistas que viven a cientos de kilómetros, y son estas personas las que pernoctan las noches que dura la feria en algún establecimiento de hospedaje. Además, estas personas junto con los visitantes de las ferias también consumen en otros establecimientos de la ciudad o del municipio.

La crisis, por otra parte, ha servido para algunas familias ha decidirse a montar un puesto en estas ferias, para poder hacer frente a los gastos del día a día o para tener un sueldo alternativo en estos tiempos tan difíciles para la economía. Muchos de los comerciantes, sobretodo los que venden productos de gastronomía, tienen una tienda en sus pueblos de residencia donde trabajan entre semana y montan un puesto en las ferias los fines de semana.

Por otra parte, este proyecto también ha servido para conocer todos los factores que influyen en la organización de una feria medieval o artesana y conocer muchos de los puestos de artesanía, de gastronomía y de los artistas que pueden participar en una feria.

Y por último, también he podido conocer experiencias pasadas de gente que lleva muchos años trabajando de feria en feria. Son estas personas las que más saben y más experiencias acumulan.

BIBLIOGRAFÍA

LIBROS:

BONNASSIE, P. y GERBET, M^a C. y GUICHARD, P.: *Las Españas medievales*, París, 1985.

CUELLAR, M^a. y PARRA, C.: *Ferias medievales, origen de documentos de comercio*, Madrid, 2001.

GARCÍA DE VALDEAVELLANOS, L.: *El mercado. Apuntes para su estudio en León y Castilla durante la Edad Media*, Sevilla, 1975.

MARTIN DUQUE, A. J.: *Concesión de la feria de Graus por Pedro II de Aragón (1201)*, Zaragoza, 1969.

ORCASTEGUI GROS, C.: *Ferias y mercados en Aragón durante la Edad Media*, Zaragoza, 1979.

REVISTAS:

BAAMONDE SILVA X. M.: «Los Gabinetes de Comunicación del sector ferial ante la crisis financiera. Perfiles, acciones y estrategia», en *Miguel Hernández Communication Journal*, 1, Elche-Alicante, 2010, págs. 235–262.

CEVERA, A., FRANCO, A. y GARCIA, M.: «Entorno ferial español y análisis de las ferias españolas mediante la técnica del Benchmarking», en *Revista Valenciana d'estudis Autonòmics*, nº 36. 2001, págs. 131-153.

JIMENEZ, J.F., CAZORLA, I.M. y LINARES, E.: «Ferias Comerciales en España. Un análisis sectorial», en *Distribución y Consumo*, nº ene-feb. 2002, págs. 23-26.

PÁGINAS WEB:

<http://www.amata.es/>

<http://www.amicsdelanatura.org/>

<http://www.artesaniaiberica.com>

<http://www.cocentina.es>

<http://www.definicionabc.com/>

<http://www.innatia.com/>

<http://www.lebrelblanco.com>

<http://www.medievalia.info/>

<http://mercadosmedievales.net/>

<http://www.mercadosmedievalseab.com/>

<http://www.oriuelamediaval.es>

<http://www.soriamedieval.com>

EMPRESAS:

Organización de los Artesanos de España (OAE)

Organizador El Palleter Medieval

ANEXOS

ANEXO 1

SOLICITUD DE INSCRIPCIÓN EN UNA FERIA MEDIEVAL

Nº _____ Fecha _____

SOLICITUD DE INSCRIPCIÓN EN LA FERIA MEDIEVAL

(RELLENAR TODOS LOS DATOS)

DATOS DEL PARTICIPANTE

NOMBRE COMERCIAL

NOMBRE Y APELLIDOS

DIRECCIÓN

C.P. _____ LOCALIDAD _____ PROVINCIA _____

N. I. F. _____ FAX _____

CORREO ELECTRÓNICO _____

TELÉFONO _____

DATOS DEL PARTICIPANTE _____

METROS LINEALES DEL PUESTO

LARGO _____ ANCHO _____

OBSERVACIONES

en _____ a _____ de _____ de _____

MANDAR SOLICITUD A LA SIGUIENTE DIRECCION:

ANEXO 2

SOLICITUD DE INSCRIPCIÓN

FICHA DE INSCRIPCIÓN

Presentación hasta el 18 de Marzo de 2010

Nombre:		Apellidos:	
Nombre taller:			
DNI / NIF			
Domicilio:			
Población:		C.P.	
Provincia:			
Número Teléfono:			
Carnet de artesano:		SI	NO Núm.
Breve currículum:			
Especialidad:			
Materiales:			
Útiles y herramientas empleadas			
Técnica/as:			
Metros necesarios		Fachada:	Fondo:
Productos a la venta: (relación)			
Asociaciones de artesanos a las que pertenece:			
Ferias en que ha participado:			
Número de cuenta bancaria en caso de devolución		_ _ _ _ / _ _ _ _ / _ _ / _ _ _ _ _ _ _ _	
Correo electrónico:			
Autoriza a que sus datos sean aportados a otras entidades organizadoras de ferias			SI _ NO _

<p>Documentación a aportar:</p> <ul style="list-style-type: none"> - Fotocopia del DNI - Fotocopia del carnet de artesano, si procede. - Fotografías artesano (tipo carnet), del proceso de producción y del producto final - I.A.E. Fabricación propia (si se dispone) - Justificante del ingreso bancario (indispensable para la admisión de la documentación - Si ha participado el año anterior, no hace falta enviar documentación.
--

Conozco y acepto los términos de esta convocatoria, aceptando asimismo el compromiso de asistencia del artesano

_____, a _____ de _____ de 2010

Fdo. _____

ANEXO 3

SOLICITUD DE OTORGAMIENTO DEL DOCUMENTO DE CALIFICACIÓN ARTESANA

SOL·LICITUD D'ATORGAMENT DEL DOCUMENT DE QUALIFICACIÓ ARTESANA SOLICITUD DE OTORGAMIENTO DEL DOCUMENTO DE CALIFICACIÓN ARTESANA

ARTESÀ-ANA INDIVIDUAL / ARTESANO-A INDIVIDUAL

ARTESÀ-ANA INDIVIDUAL ARTESANO/A INDIVIDUAL			
ADREÇA LEGAL DOMICILIO LEGAL		CP	
LOCALITAT LOCALIDAD		TELÈFON TELÉFONO	
ACTIVITAT QUE AMPARA (SECTOR) ACTIVIDAD QUE AMPARA (SECTOR)			
ANTIGUITAT DE LA INDÚSTRIA ANTIGÜEDAD DE LA INDUSTRIA			
NÚM. EPÍGRAF DE LLICÈNCIA FISCAL NÚM. EPÍGRAFE DE LICENCIA FISCAL		NIF	
NÚM. AFILIACIÓ A LA SEGURETAT SOCIAL NÚM. AFILIACIÓN A LA SEGURIDAD SOCIAL			

SOL·LICITE que, d'acord amb la Llei 1/1984, de la Generalitat Valenciana, se m'atorgue el Document de Qualificació Artesana la documentació del qual adjunte.

SOLICITA que, según la Ley 1/1984, de la Generalitat Valenciana, le sea otorgado el Documento de Calificación Artesana cuya documentación se adjunta.

_____ d' _____ de 20__

El/la sol·licitant / El/la solicitante

ANEXO 5



**PROGRAMAS DE DIFUSIÓN
CULTURAL 2011**

FITXA DE CONFIRMACIÓ DE L'ACTIVITAT CULTURAL TRADICIONS FOLKLÒRIQUES I CULTURALS

El professional/associació/empresa deurà **confirmar per escrit** l'activitat al SARC amb **dos messos d'antel·lació** a la data sol·licitada, així com qualsevol modificació o impossibilitat de realitzar-la, sempre que s'haja establert contacte previ amb l'entitat sol·licitant. En cas contrari, s'anularà dita activitat.

*El profesional/asociación/empresa deberá **confirmar por escrito** la actividad al SARC con **dos meses de antelación** a la fecha solicitada, así como cualquier modificación o imposibilidad de realizarla, siempre que se haya establecido contacto previo con la entidad solicitante. En caso contrario se anulará dicha actividad.*

Nom i cognoms: [] Nombre y apellidos:	
Nom del grup/artista: [] Nombre del grupo/artista:	
Nom de l'empresa/associació: [] Nombre de la empresa/asociación:	
Nom de l'activitat: [] Nombre de la actividad:	Estil: [] Estilo:

CONFIRME la realització de l'activitat cultural: CONFIRMO la realización de la actividad cultural:	
<input type="checkbox"/> SÍ	
<input type="checkbox"/> NO	Motiu: [] Motivo:

Municipi/pedania: [] Municipio/pedanía		
Data de l'actuació: [] Fecha de la actuación:	Hora: [] Hora:	
Lloc de realització: [] Lugar de realización:		
Abonada per: Abonada por:	<input type="checkbox"/> Ajuntament / Ayuntamiento <input type="checkbox"/> Diputació / Diputación	Import: [] € Importe:

[], d' [] de 2011

Firmat:

Firmado:

SARC. DIPUTACIÓ DE VALÈNCIA

ANEXO 6

PROGRAMA DE DIFUSIÓ CULTURAL FESTES POPULARS 2010

Sr./Sra.

com a/ como alcalde

de l'Ajuntament de/d' / del Ayuntamiento de

FAIG CONSTAR / HAGO CONSTAR

Que el grup / empresa (nom) / *Que el grupo / empresa (nombre)*

inclòs en la campanya del SARC 2010 / *incluido en la campaña del SARC 2010*

ha realitzat en el nostre municipi el següent espectacle
ha realizado en nuestro municipio el siguiente espectáculo

Mercat Medieval I

en el dia i el lloc indicat / *en el día y lugar indicado*

per celebració de
por celebración de

Festes patronals

amb un import (part proporcional de l'ajuntament) de
con un importe (parte proporcional del ayuntamiento) de euros.

La qual cosa faig constar als efectes oportuns en el Servei d'Assistència i Recursos Culturals (SARC) de la Diputació de València / *Lo que hago constar a los efectos oportunos en el Servicio de Asistencia i Recursos Culturals (SARC) de la Diputación de Valencia.*

de/d'

de 20

Firmat / *Firmado*

Segell de l'Ajuntament
Sello del Ayuntamiento

ANEXO 7

NOM PROFESSIONAL – EMPRESA / NOMBRE PROFESIONAL - EMPRESA	
>	
ADREÇA / DIRECCIÓN	
>	
CODI POSTAL / CÓDIGO POSTAL	POBLACIÓ / POBLACIÓN
>	>
DNI/CIF	TELÉFON / TELÉFONO
>	>

DIPUTACIÓ DE VALÈNCIA. SARC

Carrer Juan de Garay, 23 – 46017 VALÈNCIA

C.I.F.: P – 4600000 - F

FACTURA Nº: _____ **DATA / FECHA:** _____

DATA / FECHA	MUNICIPI / MUNICIPIO	ACTIVITAT / ACTIVIDAD	IMPORT (part del SARC) IMPORTE (parte del SARC)
			€
			€
			€
			€
BASE IMPOSABLE / BASE IMPONIBLE			€
Firma del professional / Segell de l'empresa Firma del profesional / Sello de la empresa		_____ % IVA	€
		_____ / 15% I.R.P.F (a descomptar / a descontar)	€
		Líquid a percebre Líquido a percibir	€

DADES BANCÀRIES / DATOS BANCARIOS

TITULAR DEL COMPTE TITULAR DE LA CUENTA															
ENTITAT / ENTIDAD	SUCURSAL				D.C.		COMPTE / CUENTA								

ANEXO 9



Ayuntamiento de Cocentaina

SOLICITUD FIRA TOTS SANTS

Espacio reservado para el registro de entrada

FIRA DE TOTS SANTS 2011

NOMBRE / RAZÓN SOCIAL.....

CIF / NIF.....

DIRECCIÓN AL EFECTO DE NOTIFICACIONES:

DOMICILIO.....

LOCALIDAD..... CP.....

PROVINCIA.....

TELÉFONO..... MÓVIL..... FAX.....

E-MAIL.....

FIRMA,

COCENTAINA ,..... DE 2011

ALCALDÍA DEL AYUNTAMIENTO DE COCENTAINA

(*) Los datos de carácter personal que nos proporcionen serán objeto de tratamiento y se incluirán en un fichero de datos cuyo responsable es el Ayuntamiento de Cocentaina. La finalidad del mencionado fichero es la gestión de los datos de los ciudadanos y ciudadanas en sus relaciones con el Ayuntamiento de Cocentaina y sus organismos autónomos, y podrá cederse a otras administraciones públicas. Todo esto en los supuestos y con los requisitos que exige la Ley 15/1999, de 13 de diciembre, de Protección de datos de carácter personal (BOE núm. 298, de 14/12/99). El derecho de acceso, rectificación, cancelación y oposición, se podrá ejercer ante la Alcaldía de Cocentaina (Pl. de la Villa, 1 03820 Cocentaina)

RELLENAR SOLO EL APARTADO QUE CORRESPONDA A SU PRODUCTO O MODELO DE EXPOSICIÓN:

STAND

PRODUCTO DE EXPOSICIÓN.....
NÚM. STANDS (máximo 3).....

Documentación adjunta:

- Copia de la declaración censal de alta en el Censo de Obligados Tributarios, al efecto de acreditar la actividad económica que se ejerce.

PARCELA

PRODUCTO DE EXPOSICIÓN.....
NÚM. PARCELAS (1 parcela = 40 m² / máximo 6 parcelas).....

Documentación adjunta:

- Copia de la declaración censal de alta en el Censo de Obligados Tributarios, al efecto de acreditar la actividad económica que se ejerce.
- Esquema del montaje de la parcela (dimensiones, distribución, carpas, etc.)

ALIMENTACIÓN

PRODUCTO DE EXPOSICIÓN.....
NÚM. METROS LINIALES *.....

Documentación adjunta:

- Copia de la declaración censal de alta en el Censo de Obligados Tributarios, a efecto de acreditar la actividad económica que se ejerce.
- Fotografía del "puesto"

El plazo máximo para resolver estas solicitudes es de tres meses. En caso de no resolver y notificarse la resolución en dicho plazo, la solicitud se entenderá desestimada por silencio administrativo, por suponer transferencia al solicitante de facultades relativas al dominio público (uso de viario) y al servicio público (Fira). Este plazo para resolver se suspenderá en los casos y con los requisitos establecidos en el art. 42.5 Ley 30/1992.

LAS SOLICITUDES SE BAREMARAN DEPENDIENDO DE LOS CRITERIOS PÚBLICOS DE QUE DISPONGA EL ÓRGANO MUNICIPAL COMPETENTE. LAS SOLICITUDES DESESTIMADAS SE INCLUIRAN, SEGUN LA BAREMACIÓN HECHA, EN UNA LISTA DE ESPERA Y SE PODRÁN ACEPTAR POSTERIORMENTE EN CASO DE DISPONER DE MÁS ESPACIO POR BAJAS COMUNICADAS CON ANTERIORIDAD A LA CELEBRACIÓN DE LA FIRA.

ANEXO 10

Zona del Ayuntamiento

Desde la Plaza Via Mamel hasta Plaza Santiago

Viernes, 04 Febrero

12:00h. Inauguración Mercado Medieval. I parte de Orígenes "El Príncipe Guerrero". Desde el Ayuntamiento, pasacalle musical con todas las autoridades y cargos festivos hasta la Pza. de Santiago, donde se inaugurará el Mercado Medieval 2011.

20:00h. Compañía Vivarte "Soldados".

20:30h. El Pyromantico. (Espectáculo de faquirismo y fuego.)

21:30h. Actuación de Joyera Percusión con el ballet Omaya.

Pasacalle y actuación (Plaza de Santiago)

Joyera Percusión	11:00h y 18:00h.
L'Outoboros	12:30h y 18:30h.
Músicos de Alquimia	13:30h, 17:00h, 19:00h y 21:00h.

Sábado, 05 Febrero

13:30h. Actuación de los Castellers. "Torre Humana". (En la puerta del Ayuntamiento.)

17:30h. Actuación de los Castellers. "Torre Humana". (Plaza de Santiago.)

20:00h. Compañía Vivarte "Soldados".

20:30h. El Pyromantico. (Espectáculo de faquirismo y fuego.)

21:00h. Teatro itinerante. Teatro Expresión de Orihuela Obrera cortas "La Tierra de Jaén", y "Los Habladores" (Lugar: Desde la Pza. de Santiago a lo largo del Mercado.)

Pasacalle y actuación (Plaza de Santiago)

Joyera Percusión	11:00h y 18:30h.
Músicos de Alquimia	11:30h, 13:30h, 17:00h, 19:00h y 21:00h.
L'Outoboros	12:30h, 18:00h y 21:30h.

Domingo, 06 Febrero

20:00h. Compañía Vivarte "Soldados".

20:30h. El Pyromantico. (Espectáculo de faquirismo y fuego.)

Pasacalle y actuación (Plaza de Santiago)

Joyera Percusión	11:00h y 18:30h.
Músicos de Alquimia	11:30h, 13:30h, 17:00h, 19:00h y 21:00h.
L'Outoboros	12:30h, 18:00h y 21:30h.

Durante los 3 días...

Plaza del Carmen

CAMPAMENTO.
Campamento mixto compuesto por soldados cristianos, morabites y mercaderes moros. Animado con actividades de comercio y artesanía, las huellas de las guerras entre musulmanes y cristianos, las peleas entre gallegos, leoneses, aragoneses, castellanos y portugueses y la vida cotidiana en la Edad Media. Durante la jornada el campamento estará siempre habitado y con animación: entrenamiento de armas y arco, música cristiana y mora así como sus danzas. Cada día terminaremos con un gran espectáculo.

Viernes, 21:00h. Asalto a las moras y rescate por la mensura del Rey

Sábado, 21:00h. Espectáculo de fuego con malabares según una leyenda de teatros moros.

Domingo, 21:00h. Auto de fe – Juicio de herejes y malecheros

Plaza Santiago

A partir de las:

11:00h.	Exposición de aves.
12:00h.	Aulas infantiles y participativas de vuelo.
13:00h.	Vuelo libre.
17:00h.	Exposición de aves.
17:30h.	Espectáculo de cetrería.
18:30h.	Aulas infantiles y participativas.

Zona de la Catedral

Desde Catedral hasta Plaza Santa Lucía

Viernes, 04 Febrero

18:30h. Teatro Escolar. (P.S.)

- Nomenclamiento de la Catedral. (Colegio San José Obrero.)
- El gremio de los zapateros. (Colegio Olesa.)
- Pregon de las bulas de la Catedral. (Colegio Otonorio Festivo.)
- El padre Francisco y la visita de Isabel II. (Colegio Ntra. Sra. de Belén.)
- Las bailarinas de Jaime Trigueros. (Asociación La Pilastra.)

19:30h. Cuenta cuentos: La Bufona Ona. (P.M.R.)

20:30h. Ronda musical. (Inbomus.)

20:30h. Espec. Comico de Malabares y Fuego. (P.M.R.)

21:30h. Concierto L'Outoboros. (P.M.R.)

22:00h. Danza del fuego: Fu-Ego. (P.M.R.)

Pasacalle y actuación (Plaza Marqués de Rafael)

Saltimbanks de Sambí	11:00h, 12:30h y 17:30h.
Jabardeus	13:00h, 17:00h, 19:00h y 20:30h.

Sábado, 05 Febrero

12:00h. Pregon de Orihuela Medieval. Pasacalle musical, desde el Ayuntamiento, con todas las autoridades y cargos festivos hasta la Pza. del Salvador, donde se representará la I parte de Orígenes y nuestra Armergola leen el Pregon del Mercado Medieval. Seguidamente con un recorrido por el mercado para terminar en la Pza. Marqués de Rafael donde los Castellers harán una "Torre Humana" en medio de la multitud. (Plaza del Salvador, junto a la Catedral.)

14:00h. Billy el Bufón: Muy malabares y pocas risas.

18:30h. Act. de los Castellers. "Torre Humana". (P.M.R.)

19:00h. Teatro Escolar. (P.S.)

- El gremio de los Zapateros. (Colegio Olesa.)
- El padre Francisco y la visita de Isabel II. (Colegio Ntra. Sra. de Belén.)
- Las bailarinas de Jaime Trigueros. (Asociación La Pilastra.)

21:30h. Demonium. Saltimbanks de Sambí. (P.M.R.)

22:00h. Concierto Joyera Percusión y ballet Omaya. (P.M.R.)

Pasacalle y actuación (Plaza Marqués de Rafael)

Saltimbanks de Sambí	1:00h, 12:30h, 17:30h y 20:00h.
Jabardeus	13:30h, 17:00h y 19:30h.

Domingo, 06 Febrero

12:30h. Saltimbanks de Sambí. Personajes de animación teatro-circo pasearan haciendo "reir o llorar" al público.

14:00h. Soldados... ¡A la caza!

18:30h. Saltimbanks de Sambí. Personajes de animación teatro-circo pasearan haciendo "reir o llorar" al público.

19:00h. Teatro Escolar. (P.S.)

- El gremio de los Zapateros. (Colegio Olesa.)
- Pregon de las bulas de la Catedral. (Colegio Otonorio Festivo.)
- El padre Francisco y la visita de Isabel II. (Colegio Ntra. Sra. de Belén.)
- Las bailarinas de Jaime Trigueros. (Asociación La Pilastra.)

19:30h. El Cuerpo y Lamento. Ori Kpwedo. (Espectáculo cómico de faquirismo en la P.M.R.)

21:00h. Animas de Noche. (P.M.R.)

Pasacalle y actuación (Plaza Marqués de Rafael)

Cuernos de Caba	11:00h.
Jabardeus	13:30h, 17:30h y 20:00h.

P.S. : Plaza del Salvador, junto a la Catedral.
P.M.R. : Plaza Marqués de Rafael.

Zona de Santo Domingo

Desde Santo Domingo hasta Paseo Calvo Sotelo

Viernes, 04 Febrero

13:00h. Torneo Medieval. (Rincón Hermandiano.)

13:30h. Tringalegas Teatro con las obras:

- Juglares de dios.
- Ryota, el domador de objetos.

17:00h. Tringalegas Teatro con las obras:

- Zandorin y Zabulon Pizarros, Peregrinos.
- Ryota, el domador de objetos.
- La comedia de los engaños.

18:00h. Exhibición de armas y Torneo Medieval. (Rincón Hermandiano.)

20:00h. Concierto: Cuerno de Caba. (P.C.S.)

21:00h. Teatro itinerante. Teatro Expresión de Orihuela Obrera cortas "La Tierra de Jaén", y "Los Habladores" (Desde la Explanada Sta. Domingo a lo largo del mercado.)

22:00h. Tringalegas Teatro con las obras:

- Aquelarre de meigas, el conjuro de la quemada.

Pasacalle y actuación (Explanada Santo Domingo)

Sac Espectacle	12:00h, 17:00h, 18:45h, 20:00h y 21:30h.
----------------	--

Sábado, 05 Febrero

Tringalegas Teatro con las obras:

- Ryota, el domador de objetos.
- Castellers de Algemesi. (Sto. Domingo)

11:30h. Torneo Medieval. (Rincón Hermandiano.)

12:30h. Cuenta Cuentos Infantil. (Sto. Domingo)

12:30h. Personaje itinerante: El aguador.

13:30h. Tringalegas Teatro con las obras:

- Cantares de comedias y tragedias. (Sto Domingo)

17:00h. Tringalegas Teatro con las obras:

- Pasacalles de la Corte de Aquitania.
- Ryota, el domador de objetos.
- La Picaresca. (Romancero popular)

20:00h. Concierto: Cuerno de Caba. (P.C.S.)

21:00h. Dramalison. (Tringalegas Teatro)

22:00h. (Santo Domingo)

Pasacalle y actuación (Explanada Santo Domingo)

Sac Espectacle	11:00h, 12:30h, 14:00h, 17:00h, 19:00h y 21:30h.
----------------	--

Domingo, 06 Febrero

11:30h. Tringalegas Teatro con las obras:

- Despertad, despertad duendes del bosque. III parte de Orígenes el Guerrero.

12:00h. Salida de la Pza. Tir. Linare, con todas las autoridades hacia la Explanada de Sto. Domingo.

12:30h. Torneo Medieval. (Rincón Hermandiano.)

12:30h. Cuenta Cuentos Infantil. (Sto. Domingo.)

12:30h. Personaje itinerante: El aguador.

13:15h. Tringalegas Teatro con las obras:

- Cuentacuentos en el bosque.
- Ryota, el domador de objetos. (Sto. Domingo)

17:00h. Tringalegas Teatro con las obras:

- El duelo por amor.
- Ryota, el domador de objetos. (Sto. Domingo)

18:00h. Exhibición de armas y torneo Medieval. (Rincón Hermandiano.)

20:00h. Concierto: Cuerno de Caba. (P.C.S.)

21:00h. Teatro itinerante. Teatro Expresión de Orihuela Obrera cortas "La Tierra de Jaén", y "Los Habladores" (Desde la Explanada Sta. Domingo a lo largo del mercado.)

Pasacalle y actuación (Explanada Santo Domingo)

Sac Espectacle	11:00h, 14:00h, 17:00h, 19:00h y 21:30h.
----------------	--

Domingo, 06 Febrero

P. Calvo Sotelo

Zoco Árabe

Durante los 3 días...
Encuentramos grupos de músicos árabe y danzaron orientales además de los diferentes puestos de origen oriental y una pasarela de camión.

P.C.S. : Paseo Calvo Sotelo - Zoco Árabe.

ANEXO 11

	Dirección Postal:
	CIF:

CLIENTE	

Fecha dd/mm/aaaa	Factura Nº	C.I.F. / N.I.F.	Artista / Cia

Teléfono de contacto Cia. FAKIR / Tif:

Descripción	Precio	
ACTUACIÓN FAKIR	327,00 €	
Forma de pago. Transferencia bancaria.	Base Imponible	327,00 €
	I.V.A. 16 %	52,32 €
	TOTAL:	379,32 €