

NECRÓPOLIS Y METRÓPOLIS, EL DESARROLLO DE LA ARQUITECTURA FUNERARIA EN PARÍS

Paloma Cuenca Martínez

Tutores:

Tormo Clemente, María Inmaculada.

Blanca Giménez, Vicente.

Grado en Fundamentos de la Arquitectura.

Trabajo Fin de Grado. Octubre 2018.



UNIVERSITAT
POLITÈCNICA
DE VALÈNCIA



ESCOLA TÈCNICA
SUPERIOR
D'ARQUITECTURA



RESUMEN

En el presente trabajo se analizan los cementerios parisinos y su lugar dentro de la aglomeración metropolitana. A través de un recorrido por la historia de Francia, y cada vez más próximos a la capital, se estudian las necrópolis y lugares de entierro que existieron y dejaron huella en la ciudad, para así, llegar a los cementerios actuales.

Éstos parten del modelo de cementerio cristiano, pero a su vez, revolucionarán todo este campo mediante una visión más moderna. A partir de los planos, se observa el crecimiento de París y cómo dichos espacios se conectan a ella, además de las distintas legislaciones que los definen y de los hechos culturales y religiosos que provocan cambios en su funcionamiento. Por último, se llega a la organización de los campos de reposo mediante los distintos tipos de sepultura, así como otras variables que influyen en su desarrollo.

Palabras clave: cementerio, sepultura, entierro, cremación y Francia.

ABSTRACT

The present work analyzes the Parisian cemeteries and their place inside the metropolitan agglomeration. Through a journey from the history of France, and increasingly closer to the capital, it studies the necropolises and funeral sites that existed and left their mark on the city, in order to reach the current cemeteries. They are based on the Christian cemetery model, but at the same time, it has revolutionized this whole field through a more modern vision. From the plans, the growth of Paris is observed and how these spaces are connected to it, as well as the different legislations that define them and the cultural and religious events that cause changes in their operation. Finally, the study provides information in order to understand the organization of the cemeteries through the different types of burial, as well as other variables that influence their development.

Keywords: cemetery, grave, funeral, cremation and France.

RESUM

En el present treball s'analitzen els cementeris parisencs i el lloc que ocupen dins l'aglomeració metropolitana. A través d'un recorregut per la història de França, i cada vegada més propers a la capital, s'estudien les necròpolis i els llocs d'enterrament que van existir i deixaren petjada a la ciutat, per així, arribar als cementeris actuals. Aquests parteixen del model de cementeri cristià, però al seu torn, revolucionaran tot aquest camp mitjançant una visió més moderna. A partir dels plànols, s'observa el creixement de París i com aquests espais es connecten a ella, a més de les diferents legislacions que els defineixen i dels fets culturals i religiosos que provoquen canvis en el seu funcionament. Finalment, s'arriba a l'organització dels camps de repòs mitjançant els diferents tipus de sepultura, així com d'altres variables que influeixen en el seu desenvolupament.

Paraules clau: cementeri, sepultura, enterrament, cremació i França.

ÍNDICE

1. INTRODUCCIÓN	6
2. OBJETIVOS	7
3. MARCO HISTÓRICO.	
3.1. Desarrollo de los cementerios en Francia	8
4. MARCO CONTEXTUAL.	
4.1. Antecedentes de los espacios funerarios en París	15
5. ESTUDIO DE LA RELACIÓN DE LOS CEMENTERIOS CON LA CIUDAD.	
5.1. Evolución de los cementerios y la ciudad	20
5.2. Los cementerios parisinos intramuros en la actualidad	26
5.3. Los cementerios parisinos extramuros en la actualidad	27
5.4. Los tres cementerios principales de la capital	28
5.5. Otros lugares de entierro	32
6. ESTUDIO DE LA DEMANDA DE CONCESIONES Y LA CAPACIDAD DE LOS CEMENTERIOS.	
6.1. Conceptos preliminares	33
6.2. Reglamento general de los cementerios de la ciudad de París	34
6.3. Análisis de las actividades funerarias	39
6.4. Capacidad y superficie de los lugares de entierro de la ciudad	42
7. CONCLUSIONES	45
8. BIBLIOGRAFÍA	47

1 INTRODUCCIÓN

La evolución de los cementerios y enterramientos es un tema muy amplio que no podemos abordar en su totalidad ya que la muerte ha estado presente desde el principio de los tiempos. La humanidad ha dado respuestas muy diferentes dependiendo de la zona geográfica, la cultura y la historia.

Los cementerios de cada ciudad siempre han ido de la mano de la historia y la cultura de la zona, pero a su vez han sido espacios muy diferenciados de ella. En ocasiones dentro de la localidad y en otras, fuera, pero de cualquier forma han tenido siempre una identidad propia.

Lo que conocemos hoy en día sobre el ámbito funerario europeo se debe al desarrollo de muchas circunstancias tanto religiosas, culturales, políticas y sociológicas como urbanísticas, arquitectónicas y jurídicas, que han dado lugar a los cementerios que conocemos hoy en día.

Nos centraremos en Francia y en los cementerios occidentales cristianos para más tarde, estudiar detenidamente lo que ocurre en la ciudad de París ya que ha sufrido el mismo proceso que la mayoría de las ciudades europeas y en algunas ocasiones ha sido el motor de los cambios que se han producido en esta materia. Además, al ser una metrópoli con una gran demografía los problemas de espacio para los lugares de reposo se han visto multiplicados.

Cronológicamente nos limitaremos entre 1750, porque en ese momento aparece una visión más moderna del problema, hasta nuestros días, pasando por la Revolución Francesa que marcará también un antes y un después en la concepción del cementerio.

Asimismo, estos espacios son un importante patrimonio de la capital pues están considerados como verdaderos museos al aire libre que muchos turistas recorren para disfrutar de la paz y tranquilidad de sus espacios verdes y visitar a las personalidades célebres que se encuentran en ellos. A su vez, albergan esculturas funerarias singulares y monumentos arquitectónicos de valiosa importancia.

Por todo ello, vamos a estudiar y conocer estos espacios, que muchas veces no se les da la importancia que merecen pero que siempre han formado parte de nuestras ciudades.

2 OBJETIVOS

1. Búsqueda y recogida de información de la historia funeraria francesa desde 1750 hasta la actualidad.
2. Examinar los cementerios que pertenecieron y pertenecen a la ciudad de París su fecha de apertura, composición y sus características principales.
3. Observar en los planos de la ciudad la relación de las necrópolis con la trama urbana.
4. Interpretar las leyes que rigen el derecho funerario del país y la capital para entender el funcionamiento de éstos.
5. Estudiar las estadísticas de demografía, tasa de mortalidad, esperanza de vida y otras variables que afectan a los espacios reservados para este uso.
6. Llegar a una aproximación de la superficie que ocupan los lugares de entierro en la ciudad y de su capacidad para hacer frente a la demanda de sepulturas.

3 MARCO HISTÓRICO

3.1. DESARROLLO DE LOS CEMENTERIOS EN FRANCIA.

• Hasta 1750: el cementerio cristiano.

En cultura occidental el cementerio por excelencia era el cristiano que heredó sus condiciones de la tradición antigua y de la concepción israelita. Más tarde el mundo paleocristiano y después el medieval continuaron con esta tradición.

Del derecho romano, el mundo paleocristiano heredó la prohibición de enterrar o quemar los cadáveres en el interior de la ciudad y la idea de transformar el lugar donde reposa un muerto en un lugar sagrado.

De la cultura israelita, el cristianismo siguió con la prohibición de la incineración, siendo sólo posible el enterramiento (hasta 1887 no será legal en Francia, pero no es hasta 1964 que la iglesia católica aprobó este procedimiento). Sin embargo, en el mundo romano los dos modos eran posibles.¹

Los primeros cristianos enterraron a sus difuntos en las catacumbas romanas desde el siglo II al V d.C. ya que durante mucho tiempo estuvieron perseguidos por el emperador y debían de esconderse, además no estaban de acuerdo en incinerar los cuerpos y el coste de la tierra era muy alto.²

El Edicto de Milán en el año 313 establecía el principio de libertad religiosa a todos los ciuda-

danos y explícitamente al pueblo cristiano, devolviéndole sus lugares de culto y reunión y acabándose así las persecuciones. A partir de entonces los cristianos comienzan a crear sus cementerios aproximándolos cada vez más a la ciudad, lo que los diferenciará de los judíos que siempre los mantenían alejados de ésta.³

“Las necrópolis forman parte de las ciudades europeas y constituyen el reverso de las metrópolis.”⁴

A comienzos de la Edad Media se producen dos grandes cambios: el cementerio y la iglesia se urbanizarán en conjunto y los privilegiados podrán enterrarse dentro de ella. Ambos totalmente contrarios al derecho romano. Esto se debe también a que en el siglo V había un problema en la protección de los cuerpos con la invasión de los bárbaros que no respetaban su visión ante los muertos y arrasaban con todo a su paso.²

¹ Ligou, D., (1975). *L'Evolution des cimetières*. Estrasburgo. Archives de sciences sociales des religions.

² Mancinelli, F., (1994). *Catacumbas de Roma, el origen del cristianismo*. Florencia. Scala.

³ Teja, R., (1990). *El cristianismo primitivo en la sociedad romana*. Madrid. Istmo.

⁴ Tarrés, S. y GIL, Pilar., (2016). *Cementerios Andalucía Y La Ruta Europea De Cementerios*. Huelva. Historia & Antropología.

Sin embargo, los cuerpos de la gente sin recursos eran arrojados a las fosas comunes.¹ Con la Peste Negra que asoló Europa la cantidad de cuerpos y las pésimas condiciones higiénicas muchos cadáveres se quemaron para impedir el contagio de estas epidemias y los enterramientos se realizaban a las afueras de la ciudad.²

Cada vez se hace más frecuente el enterrar los cuerpos lo más cerca posible de un lugar sagrado, y en ocasiones, como hemos dicho, en el interior de las iglesias cuando se trataba de un personaje con recursos. La creencia del Juicio final, momento en el cual las almas volverían a su cuerpo para ser juzgadas, éstas deberían estar fuera de peligro de fuerzas malignas y así protegidas en un lugar sagrado.⁵

Debido a este fenómeno el cementerio se introduce dentro de la ciudad y poco a poco empiezan a cubrir una gran parte de la trama urbana. Podemos distinguir dos fases: la acumulación de tumbas en serie propio del siglo XII y más tarde, hasta el siglo XVIII la formación de grandes y vastos cementerios urbanos. Los fieles querían estar lo más próximo posible de la iglesia y por tanto al abrigo de las murallas de la ciudad. En el siglo XIII los arquitectos de las catedrales comienzan a diseñar espacios funerarios dentro de ellas y reservaban un lugar privilegiado para su propio enterramiento.²

La **Contrarreforma** marca un antes y un después en la concepción de este lugar santo de reposo, anteriormente se entendía como un espacio público y llegado este momento el clero se apropia de sus derechos entre 1580 y 1750. Consiguieron que el cementerio fuese el único lugar protegido de la ciudad, un área de refugio en caso de invasión. Anteriormente se le daba otros usos como centro de negocios, lugar de justicia de elecciones municipales y en ocasiones zona de ejecuciones. El antiguo cementerio de los Inocentes de París es un claro ejemplo.

El clero no estaba conforme con esta ocupación profana de los cementerios y los padres de la iglesia reclamaron hasta que se produjo esta mutación que se posicionaba en contra de la voluntad de la población.

De forma paralela a estos sucesos religiosos de la Reforma y la Contrarreforma se produce el establecimiento del “orden monárquico” que buscaba la urbanización y redistribución de las calles y caminos. Con el tiempo desaparece el rol militar de las ciudades y según la ciudad y su diócesis se va aplicando este nuevo orden.

En determinados momentos de la historia se ha intentado limitar o prohibir los enterramientos dentro de la iglesia como en el Código Justiniano (529 y 534) o en un texto de Carlomagno de 813 pero nunca llegó a tener éxito. Se crearon

decretos, leyes, cánones y elecciones para poder reglar el uso de éstos, pero siempre acababa prevaleciendo el orden social que luchaba por tener a sus seres queridos difuntos cerca de ellos y dentro de un lugar sagrado.

En el Antiguo Régimen el cementerio se consideraba tierra santa hasta el 28 de diciembre de 1904. Todos aquellos que no hubiesen obtenido la comunión antes de la muerte no tendrían acceso y no podían recibir la sepultura eclesiástica.² En el *Code Noir* de 1685 por primera vez se redacta en el artículo 14 que “los muertos negros sin haber recibido el bautismo serán enterrados de noche en algún campo vecino de lugar de deceso”. Es el único texto conocido que habla del enterramiento de las colonias y que pudo ser aplicado.

Los cementerios judíos en algunas ocasiones eran exhumados. Sabemos que en el siglo XIV existían dos en París. El Poder Público confiscó estos cementerios judíos cuando comenzaron las persecuciones.

⁵ Aries, P., (2000). *Historia de la muerte en Occidente: desde la Edad Media hasta nuestros días*. Barcelona. Acantilado.

Los cementerios protestantes se crean a raíz de la Reforma Protestante, pues anteriormente se incluían en una parte separada dentro de los campos de reposo existentes. Sin embargo, la Iglesia Católica expulsa a éstos de sus cementerios y se conciben por separado. Además, en ellos no hay tumbas ni signos distintivos como los cementerios de la época y más tarde muchos de ellos serán prohibidos por completo.

El texto de *l'Édit de Révocation* despojó a los reformados sus cementerios. El Consejo de Intendentes escribió "No queremos que haya un lugar marcado para los enterramientos de otras religiones y cada uno podrá hacerse enterrar donde a él le parezca". Excluyendo, por supuesto, el cementerio católico.

Con ello se deshicieron de los cementerios protestantes, que habían sido un problema durante muchos años, pero ofreciendo la libertad a las demás religiones.

L'Édit de 1787, artículo 27, ordenaba "destinar un terreno adecuado y decente para el entierro de aquellos cuya sepultura eclesiástica no había sido acordada". Aunque en las Iglesias de la Reforma no se practicaba el purgatorio para aquellos.²

"Es curioso observar que la tendencia actual del urbanismo en las grandes aglomeraciones vuelve a, en cierta medida, a una concepción social

del cementerio" escriben *Graille y Vidal* apoyándose sobre artículos de la revista *Urbanisme*.

Argumentaban que el cementerio debía organizarse también según los principios del urbanismo moderno utilizando elementos verdes como césped y masas de árboles, espacios libres, fuentes, etc. Por lo que se convirtieron en verdaderos parques públicos por donde poder pasear "lugar de reposo no solo para los muertos, sino también para los vivos"⁶

⁶ Vidal, E. y Graille, R., (1961). *Guide pratique de la législation funéraire*. París. Litec Lexis Nexis.

• De 1750 hasta el final del Antiguo Régimen y Revolución Francesa.

En este periodo el poder civil se impone lentamente ante el poder religioso, primero de forma judicial y más tarde de forma administrativa. El cementerio siempre había sido sujeto de la iglesia y a partir de ese momento, la propia comuna se encargará y hará todo lo posible para llevar el campo de reposo fuera de la ciudad y que permaneciera vallado y aislado. El Consejo del Rey intervendría en la justicia y la administración en situaciones más tardías y sus decisiones serían más relevantes y aplicables en toda Francia.²

A esto se le suma que, en muchas ciudades europeas surge un gran inconveniente a causa de estos enterramientos en el interior de las ciudades. La higiene pública se ve afectada en gran medida, seguido de olores pestilentes y enfermedades por lo que se abre el debate entre la Iglesia y el Estado y partir de ese momento se comienza a ordenar el traspaso de los cementerios extramuros del municipio.

En París, una serie de epidemias obligaron la rápida creación de grandes cementerios fuera de la ciudad como son el de Père-Lachaise, Montmartre y Montparnasse. Más tarde muchas ciudades francesas y europeas continuaron el ejemplo de la capital.¹

En 1776 mediante declaración real se ordena en toda Francia la expulsión del cementerio a las afueras de la ciudad, hecho que marca una nueva definición de este lugar. El campo de reposo se trasladará más allá de las murallas, será un lugar cerrado y alejado de la vida corriente de los ciudadanos. Además, se prohibirá definitivamente el enterramiento dentro de las iglesias excepto en casos de reglas canónicas (curas y superiores), de los fundadores y de los familiares que tienen capillas o similares.²

A partir del decreto de 6-15 de mayo de 1791 los cementerios que pertenecían a las iglesias serán propiedad de cada comuna. Las administraciones revolucionarias otorgaban a las municipalidades la organización de los eventos funerarios y el servicio del cementerio.²

El Consejo de los Quinientos (1795) decide que cada comuna elegiría las tarifas de uno o más cementerios y que un oficial municipal debería estar presente en cada inhumación.⁷

No es hasta el 12 de junio de 1804 que se crea el **23 decreto Pradial año XII** y será el fundamento de la legislación funeraria francesa que, por fin se expulsa definitivamente los cementerios fuera de los límites de la ciudad y por consecuencia se transforma la configuración de estos lugares de entierro.

Este decreto es el paso definitivo entre el cementerio dirigido por el poder eclesiástico hasta las manos del poder del Estado que otorgará a cada comuna el derecho de su organización y responsabilidad.⁸

“Habrá que esperar que el primer Prefecto del Consulado y después del Imperio, Nicolas Frochot, el padre del famoso decreto del 12 de junio de 1804 (23 Pradial año XII) firmado por Napoleón Primero para prohibir definitivamente las inhumaciones en las iglesias. En consecuencia, obliga a las comunas a crear cementerios fuera de los límites comunales”.⁹

⁷ Pulby, J., (1904). *Le monopole des pompes funèbres*. París. Thèse de Droit.

⁸ Dutrieux, D., (2013). *Les origines du droit funéraire moderne*. Lille. < <https://www.resonance-funeraire.com/index.php/reglementation/1025-droit-funeraire-cent-termes-choisis> >

⁹ Moreaux, P., (2009). *Naissance, vie et mort des cimetières*. Études sur la mort.

• **Desde la Revolución Francesa a nuestros días.**

La **Ley del 23 Pradial año XII** (12 de junio de 1804) determinaba el cementerio como cementerio municipal y establecía órdenes más precisas sobre la ubicación y el uso de estos lugares de entierro.

El **Título primero** ordena en primera instancia la expulsión de los cementerios fuera de la ciudad y la prohibición de enterramientos en lugares de culto como se hacía anteriormente. También habla de cómo se deben cavar las fosas a partir de ese momento. El Artículo 2 dentro de este título establecía que los lugares de sepultura debían encontrarse a una distancia de 35 a 40 metros desde el límite de la ciudad y de los burgos. Por lo que, de esta manera, se soluciona el problema de los cementerios urbanos. Excepcionalmente se autorizó conservar algunos cementerios existentes en la ciudad.

El **Título segundo** reivindica que se deben abandonar los antiguos cementerios y sustituirlos por nuevos fuera de las murallas de la ciudad.

El **Título tercero** habla de las concesiones funerarias, es decir, del espacio para la tumba o la compra de terreno para panteones familiares. Siempre donando al cementerio la cantidad de dinero requerida.

El **Título cuarto** se refiere a que las distintas confesiones deben estar separadas. Si se encuentran dentro del mismo cementerio, será preciso construir un muro entre ellas y ordenarlas en distintas partes de éste. Además, el Artículo 17 establece que las autoridades locales serán las encargadas de hacer que estas leyes se cumplan y de proteger el lugar.

El **Título quinto** contempla las ceremonias que se realizan según el culto de cada familia y tienen la libertad de elegir el procedimiento. Sin embargo, si el ministro de un culto prohíbe el enterramiento de una persona en concreto, su inhumación por ese culto será ilegal. El poder civil tendrá la obligación de inhumar ese cuerpo, aunque sea por otros procedimientos.¹⁰

De este decreto se producirán modificaciones como la ley del 14 de noviembre de 1881 puso fin al régimen de cementerios confesionales, municipales y privados. Fue aplicable para los nuevos lugares de sepultura, pero no del todo en aquellos existentes.

Uno de los ideales que viene de la mano con Revolución Francesa es el laicismo republicano que se hace posible ya que la comuna se hará cargo del servicio público de las celebraciones fúnebres (ley del 28 de diciembre de 1904)⁸

El artículo 28 de la ley del 9 de diciembre de 1905 se confirmaba el principio de neutralidad de las partes públicas de los cementerios.¹¹

¹⁰ *Décret Imperial sur les sepultures. 23 Prairial An XII.* 12 de junio de 1804. <<http://grenadierlabeille.blogspot.com/2013/06/12-juin-1804-23-prairial-xii-decret.html>>

¹¹ Munier, F., (2013). Les lois laïques (2) : les cimetières. < <https://blogs.mediapart.fr/edition/pour-une-laicite-ouverte/article/130613/les-lois-laïques-2-les-cimetieres>>

DÉCRET IMPÉRIAL

SUR LES SÉPULTURES.

Du 23 prairial an XII.

TITRE I^{er}.

Des sepultures et des lieux qui leur sont consacrés.

Art. I^{er}. Aucune inhumation n'aura lieu dans les églises, temples, synagogues, hôpitaux, chapelles publiques, et généralement dans aucun des édifices clos et fermés où les citoyens se réunissent pour la célébration de leurs cultes, ni dans l'enceinte des villes et bourgs.

“TÍTULO 1.

Artículo 1. Ninguna inhumación tendrá lugar en iglesias, templos, sinagogas, hospitales, capillas públicas, y generalmente dentro de ningún edificio cerrado o donde los ciudadanos se reúnan para la celebración de sus cultos, ni intramuros de las ciudades o burgos.

Artículo 2. Habrá fuera de cada una de estas ciudades o burgos, a la distancia de treinta y cinco a cuarenta metros como mínimo de la muralla, terrenos especialmente consagrados a la inhumación de muertos.

Artículo 3. Los terrenos más elevados y situados al norte serán los elegidos en preferencia; estarán cerrados por muros de dos metros de altura como mínimo; se harán plantaciones y tomando las precauciones adecuadas para no molestar la circulación del aire.

Artículo 4. Cada inhumación tendrá lugar en una fosa separada; cada fosa que sea abierta tendrá un metro cincuenta a dos metros de profundidad, sobre ocho decímetros de espesor y será rellena de tierra bien apisonada.”¹⁰

Imagen 1. Comienzo del Decreto Imperial sobre las sepulturas. 23 Pradial año XII.

La legislación funeraria francesa, remonta prácticamente del decreto 23 Pradial año XII, que desde 1804 hasta 1971, esta ley sobre asuntos funerarios sigue en vigor. Es decir, este decreto revolucionario de sólo 27 artículos, que en su momento ya fue corto para poder reglar este tema, permanecerá en el tiempo durante muchos años.⁸

Este cuadro legislativo ha sido renovado y completado esencialmente por dos textos, la ley del 8 de enero de 1993 y la del 19 de diciembre de 2008, los dos acerca de la legislación funeraria y seguidos de sus decretos de aplicación.¹²

El 15 de noviembre de 1887 proponía el principio de libre elección del lugar y el modo de sepultura. Además, la cremación o la incineración es legal en Francia a partir de este momento recogido en el Código General de Colectividades Territoriales (CGCT). La ley del 28 de octubre de 1998 realiza la primera modificación en el tema de la cremación y en la ley de 2008 la práctica de esta actividad se define y precisa más detalladamente.¹⁴

El gobierno de Francia, dentro del derecho funerario, establece que “La competencia en materia funeraria es ejercida por las comunas, los ayuntamientos disponen de poderes importantes en esta materia.

El derecho funerario ha sido profundamente modificado por la ley n°2008-1350 del 19 de diciembre de 2008 relativa a la legislación funeraria”.¹⁴

En el caso del Reglamento General de los Cementerios de la ciudad de París encontramos muchos principios presentes en este decreto como por ejemplo la posibilidad de acordar las concesiones de sepultura, las distintas duraciones y la obligación de enterrar en fosas diferentes. Más tarde detallaremos este reglamento establecido por el Ayuntamiento de la ciudad.

¹² *Droit funeraire*. <<https://www.collectivites-locales.gouv.fr/droit-funeraire>>

¹³ *LOI n° 2008-1350 du 19 décembre 2008 relative à la législation funéraire*. <<https://www.legifrance.gouv.fr/affichTexte.do?cidTexte=JORFTEXT000019960926&categorieLien=id>>

¹⁴ *Rapport relatif a la legislation funeraire*. <https://www.defenseurdesdroits.fr/sites/default/files/atoms/files/ddd_r_20121029_legislation_funeraire.pdf>

4 MARCO CONTEXTUAL

4.1. ANTECEDENTES DE ESPACIOS FUNERARIOS EN PARÍS.

Una vez hemos entendido el desarrollo de los cementerios en Francia, desde el Antiguo Régimen hasta nuestros días, podemos focalizarnos en la ciudad de París y en cómo se han comportado sus cementerios según los acontecimientos anteriormente expuestos.

Para poder entender cómo se organizan los estos lugares en la actualidad es necesario conocer aquellos que desaparecieron por completo, los que persisten a lo largo del tiempo en su localización inicial, los lugares de entierro que se crean con las nuevas leyes y cómo evoluciona la ciudad con respecto a ellos. Es también importante conocer a qué entidad pertenecen y cómo son las leyes que organizan estos espacios.

Como en otras ciudades, en París los cementerios se construían entorno a las iglesias y éstas se distribuían por todo su territorio concentrándose en su mayoría en el corazón de la ciudad. Además, como ya en su momento era una gran metrópoli los lugares de culto cristiano eran muy numerosos. Esto creó graves problemas sanitarios como olores pestilentes, contaminación y plagas de ratas. El poder real intentó trasladar las necrópolis fuera de los muros de la ciudad como se hacía en la antigüedad. Pero no fue hasta el 12 de junio de 1804 cuando se dictó un decreto que ordenaba la creación de nuevos cementerios fuera de los límites de la ciudad.

En 1785 el poder real ordena el cierre del cementerio de los Santos Inocentes y transfiere los huesos a las antiguas canteras de Denfert, las que ahora se conocen como las Catacumbas de París.

Comenzando por los Santos Inocentes, hasta el cierre y vaciado por completo de todos los cementerios construidos en el interior de la capital. Y más tarde la creación de los nuevos lugares de enterramiento fuera de la ciudad mediante la apertura del conocido cementerio de Père-Lachaise.

París será el modelo a seguir por muchas ciudades francesas y europeas, pues al tener tanta trascendencia histórica y cultural será un ejemplo a nivel mundial y, por lo tanto, será imprescindible analizar sus cementerios y otros lugares fúnebres que han sido parte de la cultura parisina desde sus inicios.

- **Antiguas necrópolis que ya no existen.**

Con estas nuevas medidas y la problemática de higiene y falta de espacio que preocupaba a la capital del país, muchos cementerios se ven obligados a cerrar sus puertas, y no solo a no volver a ser utilizados, si no que muchos desaparecerán por completo y dejarán lugar a nuevas edificaciones sin quedar ningún rastro de lo que en su momento fueron.

Algunos de los cementerios que existieron son:

- El cementerio de los Santos Inocentes
- El cementerio de Errancis
- El cementerio Sainte-Marguerite
- El cementerio de la Madeleine
- El cementerio Saint-Jean
- El cementerio de Saint-Eustache
- Los cementerios merovingios y / o galo-romanos Saint-Marcel, el cementerio de Gobelins y otros.¹⁵



Imagen 2. Dibujo de la ciudad de París. del Dr. Jack Share.

- **Cementerio de los Santos Inocentes.**

Es un lugar fantasma de la ciudad de París. Este cementerio existió durante casi diez siglos y fue la principal necrópolis de la capital, por ello siempre ha sido referencia para aquellos construidos posteriormente. Se comenzó a formar a lo largo de una vía romana y enseguida se vio inmersa dentro de la ciudad. En 1780 se cerró definitivamente debido a los problemas higiénicos que durante siglos amenazaban la salubridad de la capital.¹⁶

Además de sus famosos mitos y leyendas, un dato curioso era que habían sido tantas las inhumaciones desde la Edad Media que su nivel superaba ocho pies con respecto a las calles vecinas.⁸

El 9 de noviembre de 1785 se procede a la evacuación del cementerio a las famosas Catacumbas de París.¹⁶

¹⁵ Hillaret, J., (1958). *Les 200 cimetières du vieux Paris*. Paris. Editions de Minuit.

¹⁶ Métayer, C., (1993). Un espace de vie: les charniers du cimetière des SS. Innocents à Paris, sous l'Ancien Régime. *Journal of the Canadian Historical Association*.

• Las catacumbas de París.

En la actualidad se trata de un lugar turístico muy visitado que consiste en caminar por los túneles repletos de cadáveres durante 45 minutos que recorriendo parte del osario municipal de la ciudad.

Esta exposición se prolonga a lo largo de 2 kilómetros aptos para la visita, mientras que estas galerías subterráneas, tienen una longitud total de casi trescientos kilómetros y se extienden debajo de la capital. Varían en una profundidad de 2,5m en algunas zonas, hasta 30 m en otras.¹⁸

Se llaman así en referencia a las famosas Catacumbas de Roma, sin embargo, éstas no lo son realmente. Se trataban de antiguas canteras que se crearon en la Edad Media para la extracción de la piedra de construcción y que más tarde servirían como osario. En un inicio estas excavaciones se realizaban a cielo abierto, además, debido a las superficies de las concesiones que se otorgaban y a que la propiedad privada también se extendía en el subsuelo no se podía ir más allá de los límites concedidos. Una vez se abolieron los impuestos sobre estas concesiones, se comenzó a excavar en profundidad y de esta forma se construyeron estos túneles donde se extraía parte de la masa rocosa y parte de ella permanecía como pilares para sostener esta gran red.¹⁹

Debido a los problemas higiénicos anteriormente comentados, los restos del cementerio de los Santos Inocentes y de otros cementerios de la época como el de Saint-Eustache y el de la Madeleine, se trasladaron a esta red enterrada bajo la ciudad de París, donde hasta ahora se siguen encontrando.

El traspaso de estos restos del cementerio de los Santos Inocentes se comenzó, previa bendición y consagración del lugar, en 1786 y se completó dos años más tarde. Se realizaba siempre al anochecer mediante una ceremonia que presidían los sacerdotes mientras cantaban unas oraciones a los muertos y cargaban los huesos con un velo negro. Más tarde, el resto de los cementerios de París también trasladaron sus cuerpos a las Catacumbas. Se estima que estas vías subterráneas alberguen entre 6 y 7 millones de cadáveres.²⁰



Imagen 4. Interior de las catacumbas de París.

¹⁸ Robin, S., Gély, J. y Viré, M., (2004). *Au coeur des ténèbres, Paris sous terre*. París. Petites Capitales.

¹⁹ Guini-Skliar, Viré, M., Gély, J. y Blanc, A. *Les Souterrains de Paris. Les anciennes carrières souterraines*. (2000). Cambrai, Nord Patrimoine.

²⁰ Thomas, G. *Les catacombes de Paris*. (2014). Parigramme.

PLAN DES CATACOMBES DE PARIS

DRESSÉ
PAR LES GÉOMÈTRES DE L'INSPECTION GÉNÉRALE DES CARRIÈRES
SOUS LA DIRECTION DES INGÉNIEURS DES MINES
1857

Itinéraire des Catacombes

LÉGENDE.

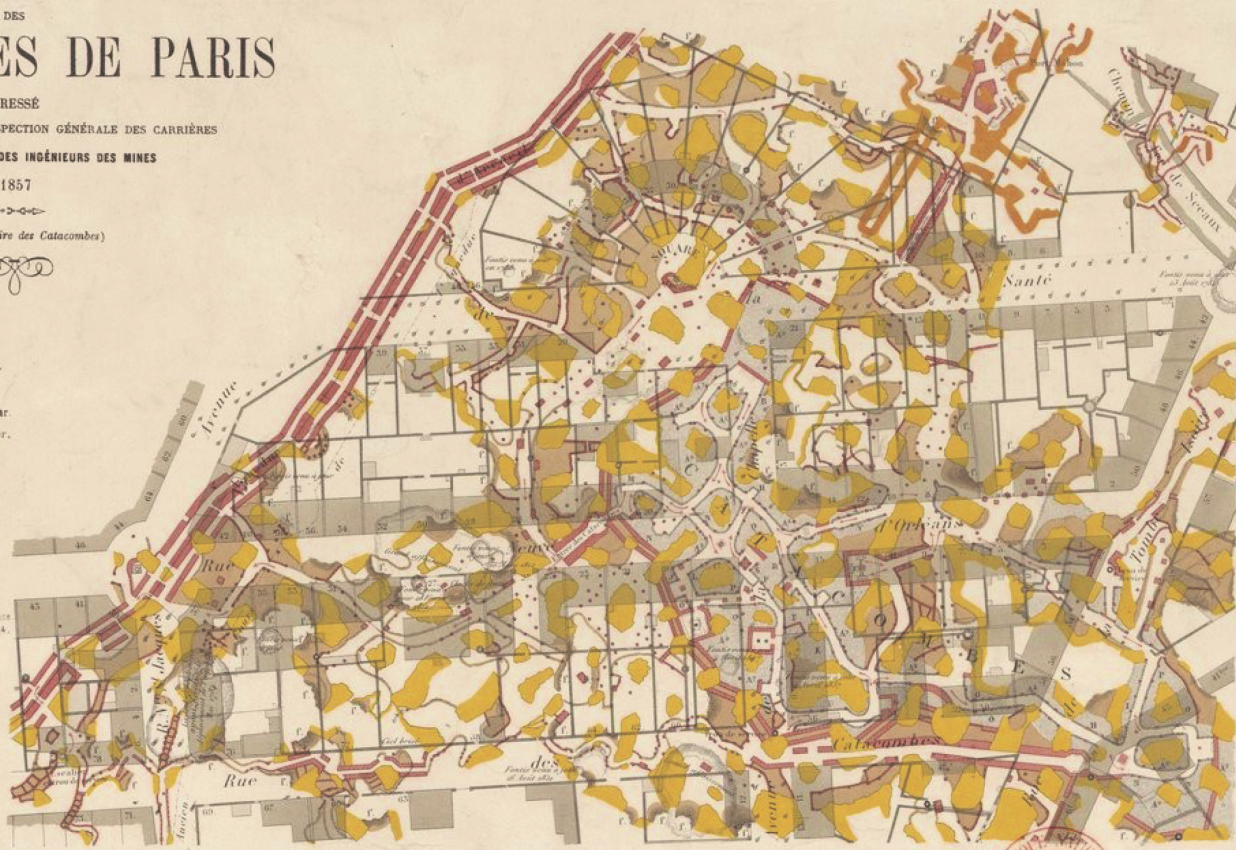
- Maisons et constructions particulières.
- Hangars et bâtiments légers.
- Masse de pierre à bâtir.
 - Etage supérieur.
 - Etage inférieur.
- Maçonneries..... avec mortier.
- sans mortier.
- Bourrages.
- f. Fonis (éboulement).
- * Collection minéralogique
- Collection pathologique

OSSEMENTS

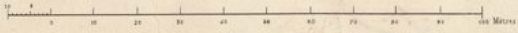
Origine des ossements.

(Les lettres A, B, C, ..., X indiquent sur le plan la place occupée par les ossements. Les millésimes 1765, ..., 1814, donnent la date de leur translation.)

A	1765
B	1766
C	1767
D	1768
E	1769
F	1770
G	1771
H	1772
I	1773
J	1774
K	1775
L	1776
M	1777
N	1778
O	1779
P	1780
Q	1781
R	1782
S	1783
T	1784
U	1785
V	1786
W	1787
X	1788



Echelle 1000



NOTICE HISTORIQUE ET STATISTIQUE.

Le 9 novembre 1785, un arrêt du Conseil ordonnait la suppression du cimetière des Innocents, où, suivant un supplice des habitants, le nombre des corps avait en dix siècles exhaussé le sol de plus de 8 pieds au-dessus des terrains voisins, et l'inspection générale des Carrières était chargée d'en recueillir les débris au milieu des immenses souterrains qui règnent, au sud de Paris, sous la plaine de Montsouris, plaine aujourd'hui couverte par les rues et les maisons du Petit-Montrouge, mais qui n'offrait alors qu'une vaste solitude.

En quatre mois, l'inspection des Carrières avait établi un escalier de 77 marches pour descendre dans les vides, murailé un puits de 17 mètres pour jeter les ossements, consolidé les ciels de carrière par des piliers en maçonnerie, mis en communication les deux étages d'exploitation et construit l'enceinte destinée à cerner le périmètre de l'ossuaire.

Le 7 avril 1786, le clergé consacrait les nouvelles CATACOMBES et l'on y installait la translation régulière des ossements. Passés à la claie sur le lieu même de l'inhumation, les débris humains étaient chargés dans des chars recouverts d'un drap mortuaire, et conduits, vers le déclin du jour, à leur nouvelle demeure, suivis de prêtres en surplis qui chantaient l'office des morts. Cette lugubre opération fut terminée à la fin de 1787.

De 1788 à 1792, les emplacements marqués sur le plan des lettres D, E, F, G (voir la légende) reçurent les victimes des journées révolutionnaires, et plus tard, de 1792 à 1814, seize cimetières paroissiaux (voir la légende) versèrent successivement leur tribut dans la grande nécropole souterraine.

En 1810, M. Héricart de Thury, inspecteur général des Carrières, agrandit et restaura les Catacombes. Sous sa direction, les travaux de soutènement ont servi à la décoration même du lieu. Les ossements, soigneusement étiquetés suivant leur origine et la date de leur translation, forment, de chaque côté des galeries, un parterre régulier sur lequel se dessinent, à trois hauteurs différentes, trois cordons de lés horizontaux. Des inscriptions empruntées aux littératures profane et sacrée couvrent les piliers et les murs de consolidation.

Dans l'ossuaire même, on avait formé deux collections de curiosités pathologiques et minéralogiques rencontrées pendant le cours des travaux. Un éboulement survenu en 1837 a intercepté l'accès du premier de ces musées souterrains. L'autre, devoté par les visiteurs, n'offre plus aucun intérêt.

Enfin, hors des Catacombes et dans des vides de carrière inférieure, existe une grossière image de la forteresse du Port-Mahon, qu'un ouvrier, longtemps prisonnier de guerre chez les Espagnols, exécuta de souvenir pendant ses heures de repos, de 1777 à 1782. La description de cet ouvrage ne saurait trouver place dans une publication sérieuse.

Les galeries des Catacombes forment un réseau des plus compliqués. Leur développement total atteint 650 mètres. Leur hauteur moyenne est de 2 mètres; leur largeur, de 2^m 30.

L'ossuaire proprement dit, fermé de tout côté par une épaisse muraille, occupe un espace de 10 983 mètres carrés.

On évalue à trois millions le nombre des corps dont les Catacombes renferment la dépouille.

E. F.

Composé en Couleurs par Avril E^m. Imp. Lemercier, rue de Seine, 57.

Imagen 5. Plano de las catacumbas de 1857

5 ESTUDIO DE LA RELACIÓN DE LOS CEMENTERIOS CON LA CIUDAD

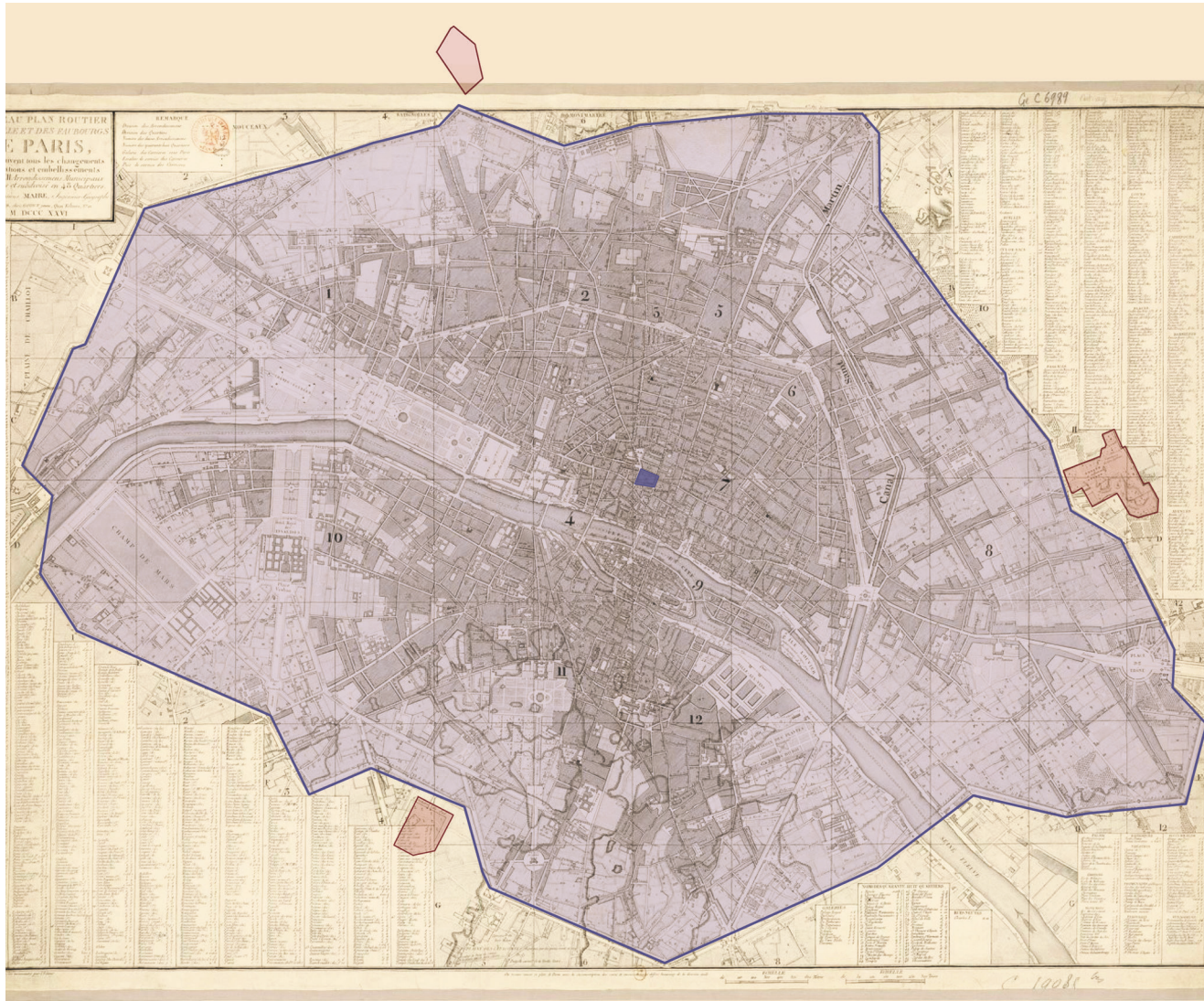


Imagen 6. Plano de París en 1826. Modificado por la autora.

5.1. EVOLUCIÓN DE LOS CEMENTERIOS Y LA CIUDAD.

Este territorio ha sufrido la construcción y demolición de varias murallas a lo largo de la historia para la defensa de la ciudad. Sin embargo, en 1785 se ordena la creación de esta nueva muralla al arquitecto Ledoux con una función diferente, el control de los impuestos de las mercancías introducidas en la capital.

La línea azul define el perímetro de la muralla de la ciudad que limitaba la ciudad y recogía toda edificación dentro de ella.

Cuando se cierra el cementerio de los Santos Inocentes, la ciudad de París decide crear otros grandes cementerios, en ese momento alejados de ella, utilizando la muralla como elemento de separación, de acuerdo con decreto Pradial año XII. El primer cementerio que abre sus puertas es el de Père-Lachaise en 1804 al este. Más tarde lo harán el cementerio de Montparnasse en 1824 al sur y el cementerio de Montmartre en 1825 al norte.²¹

²¹ Beyern, B., (2008). Guide des cimetières en France. Paris. Le cherche midi.

Por lo tanto, pasarán 19 años desde la construcción de la muralla llamada “mur des Fermiers généraux” hasta que se construya el primer cementerio que es el de Père-Lachaise. Como podemos observar en el plano de 1826, la edificación todavía no completa el espacio interior amurallado y se extiende más allá de lo construido, por lo que, los cementerios, aparte de estar extramuros, están alejados de toda edificación.

“Artículo 2. Habrá fuera de cada una de estas ciudades o burgos, a la distancia de treinta y cinco a cuarenta metros como mínimo de la muralla, terrenos especialmente consagrados a la inhumación de muertos.”¹⁰

Cumpliendo las leyes funerarias que ordenaban en el decreto Pradial, los cementerios se tenían que ubicar de 35 a 40 metros a partir de la muralla de la ciudad. Por lo que encontramos el de Montmartre al norte de ésta, el de Père-Lachaise al este y el de Montparnasse al sur a la distancia mínima exigida para que los ciudadanos pudiesen tener el mejor acceso posible a estas instalaciones desde todos los puntos de la ciudad.

Debido a la necesidad de espacio para poder enterrar a los difuntos y establecer unas buenas condiciones higiénicas en la ciudad se decide que, estos tres cementerios ocupasen una gran

de superficie y se distribuyesen, de tal forma que se pudiese abastecer a toda la demanda.

“Artículo 3. Los terrenos más elevados y situados al norte serán los elegidos en preferencia; estarán cerrados por muros de dos metros de altura como mínimo; se harán plantaciones y tomando las precauciones adecuadas para no molestar la circulación del aire.”¹⁰

Para llenar toda esta extensión, se crean partiendo de la idea de parque, de espacio verde donde la vegetación se encuentra presente en todo momento y crea un ambiente tranquilo y separado de la ciudad.

Otro rasgo importante, es que el cementerio del Norte y del Este se colocan en colinas. Se considera que su ubicación a un nivel por encima de la ciudad permitirá unas condiciones más aseadas y cumpliendo con el artículo número 3 del decreto.

Con la prohibición de las inhumaciones en los lugares de culto y después de la Revolución Francesa, estos cementerios periurbanos son más amables con todos los individuos, respetando las distintas religiones y clases sociales. Por ello, la forma en la que se organizan revolucionará su geometría, los recorridos y hasta la manera de enterramiento.

Por este motivo, se quedarán en desuso los cementerios antiguos dentro de la ciudad como el cementerio de Sainte-Catherine, el cementerio del Oeste y el cementerio de la Chapelle-Marcadet.⁸

- Eje cronológico.

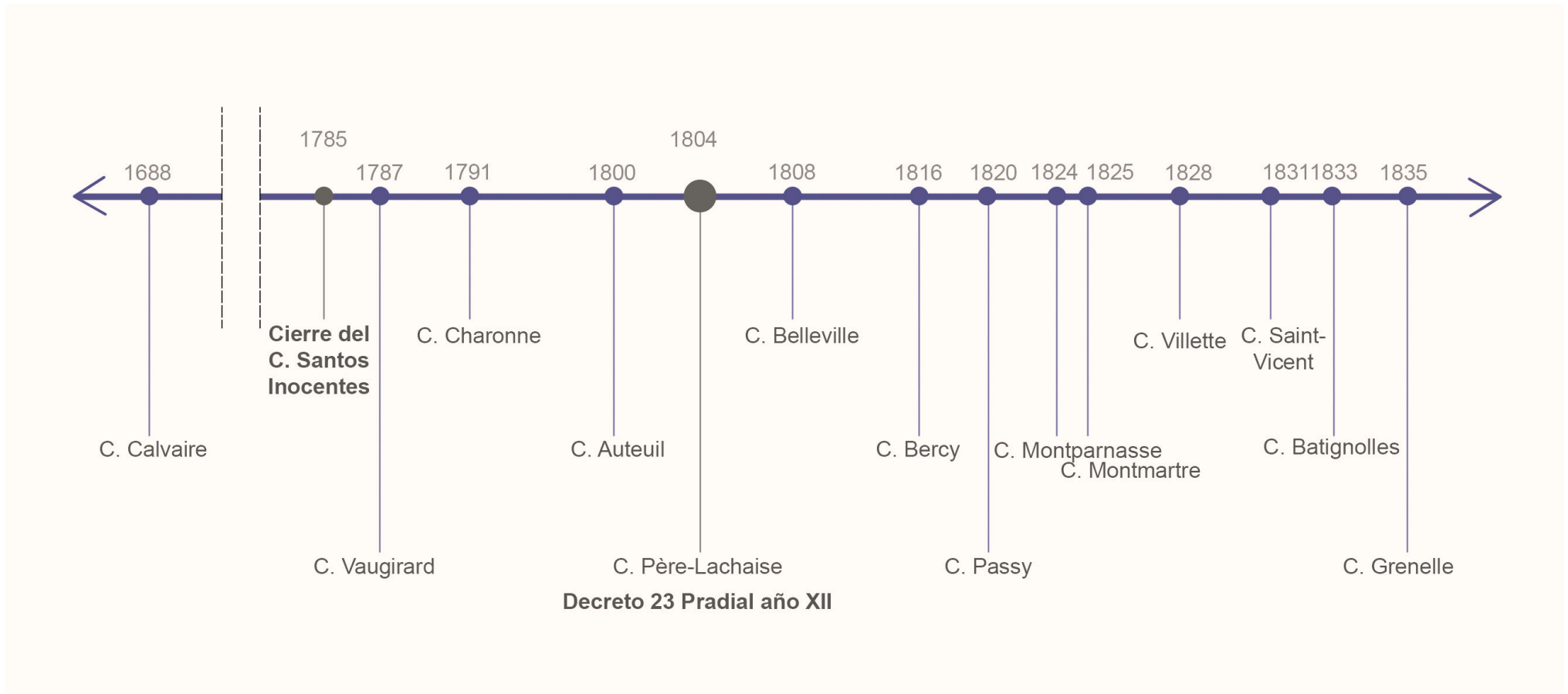


Imagen 7. Eje cronológico de la apertura de los cementerios de París y de las fechas más destacadas. Hecho por la autora.

El más antiguo y el más pequeño de todos, que se conserva hasta la fecha, es el **cementerio de Calvaire** que data de 1688 aunque anteriormente ya tenía este uso debido a que había sido una necrópolis merovingia. Se encuentra en el monte de Montmartre, adosado a la iglesia de Saint-Pierre de Montmartre y en él se encuentran enterradas las familias aristocráticas de la zona. Es el único cementerio que perdura, aunque ya no admita más sepulturas y su actividad se haya paralizado.²²

En el eje cronológico, podemos observar que se produce un antes y un después a partir de 1804 pues, desde el cierre de los Santos Inocentes hasta que se crea el decreto Pradial, se abren tres cementerios, pero éstos no serán de grandes dimensiones por lo que no podrán abarcar la cantidad de cuerpos que en ese momento se solicita.

Estos son el cementerio de Vaugirard, el cementerio de Charonne y el cementerio de Auteuil.

En el momento en el que se proyectan ya lo hacen con la idea de situarse a las afueras de la ciudad y cumpliendo con la declaración real de 1776 que ya ordenaba la expulsión de los cementerios fuera de los límites de la ciudad.

El cementerio de Vaugirard abierto en 1787, es el cementerio más antiguo en actividad. En el momento de su creación pertenecía a la comuna de

Vaugirard, es decir, a las afueras de París, pero en 1860 se ve absorbido completamente por ella.²³

El cementerio de Charonne aunque está alejado del centro de la ciudad, todavía continua con la concepción tradicional de camposanto ubicado al lado de la iglesia de Saint-Germain-de-Charonne.²⁴

El cementerio d'Auteuil, que en un inicio se construyó al lado de la iglesia con su mismo nombre. Fue traspasado a las afueras de la ciudad en 1800 cumpliendo con las leyes del momento, aunque en 1860 ya fue absorbido por la comuna de Auteuil. Y a partir de 1870 sólo acoge los enterramientos perpetuos.²⁵

Sin embargo, a partir de 1804, la ciudad de París soluciona este gran problema que perjudicaba a todos sus habitantes y por fin se establece un espacio lo suficientemente grande para poder abastecer la demanda del momento.

A su vez, estos pequeños cementerios dispersos por toda la ciudad acompañando a cada iglesia son sustituidos por un único espacio que tiene una superficie mayor que todos éstos juntos por lo que la concepción del lugar de enterramiento será muy diferente a lo que anteriormente se conocía.

Su lejanía también formará parte de esta transformación del lugar de entierro. Implicará nuevas soluciones de conexión con la ciudad, el tipo de cerramiento para aislarlo del exterior, la ubicación de los accesos al campo de reposo y su distribución interior, entre otras.

²² Barozzi. J., (1990). *Guide des cimetières parisiens*. Paris. Éditions Hervas.

²³ Marais de Paris. *Cimetière de Vaugirard*. <<https://www.paris.fr/equipements/cimetiere-de-vaugirard-4477>>.

²⁴ Landru,P. (2008). *Cimetière de Charonne*. <<https://www.landrucimetieres.fr/spip/spip.php?article288>>

²⁵ Landru,P. (2008). *Cimetière d'Auteuil*. <<https://www.landrucimetieres.fr/spip/spip.php?article1544>>

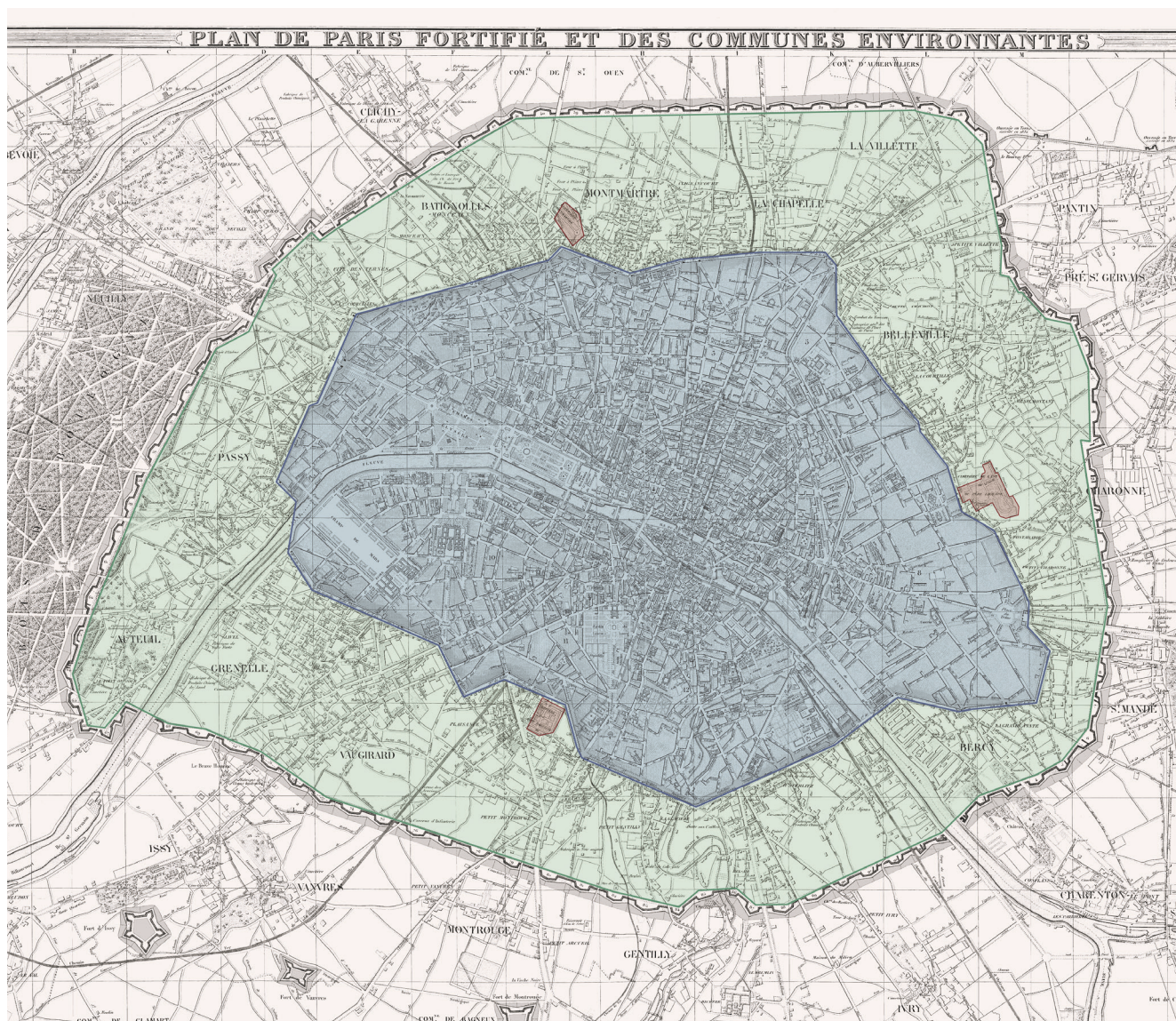


Imagen 8. Plano de París en 1846. Modificado por la autora.

La muralla de Thiers se construye entre 1841 y 1844 con una longitud de 34 kilómetros y una superficie de 78,02 km² que aparece marcada en verde.²⁶

Como se contempla en el plano, esta nueva superficie recoge todos los cementerios anteriormente descritos. Esto se debe a que en ese momento la edificación había conquistado nuevos espacios y se había extendido hasta integrar estos lugares de reposo dentro de la trama urbana.

En este caso, la muralla sí tiene una función de defensa ya que en esa época la ciudad sufre invasiones extranjeras.

Pero veinte años más tarde, en 1860 la ciudad se extiende hasta los límites de ésta y se conecta con los alrededores, por lo que la muralla resulta un estorbo y se derribará entre 1919 y 1929.²⁶

²⁶ Besson, C., (2011). Les fortifications urbaines : une archéologie spécifique? L'exemple de Paris. *In Situ. Semana* (16)

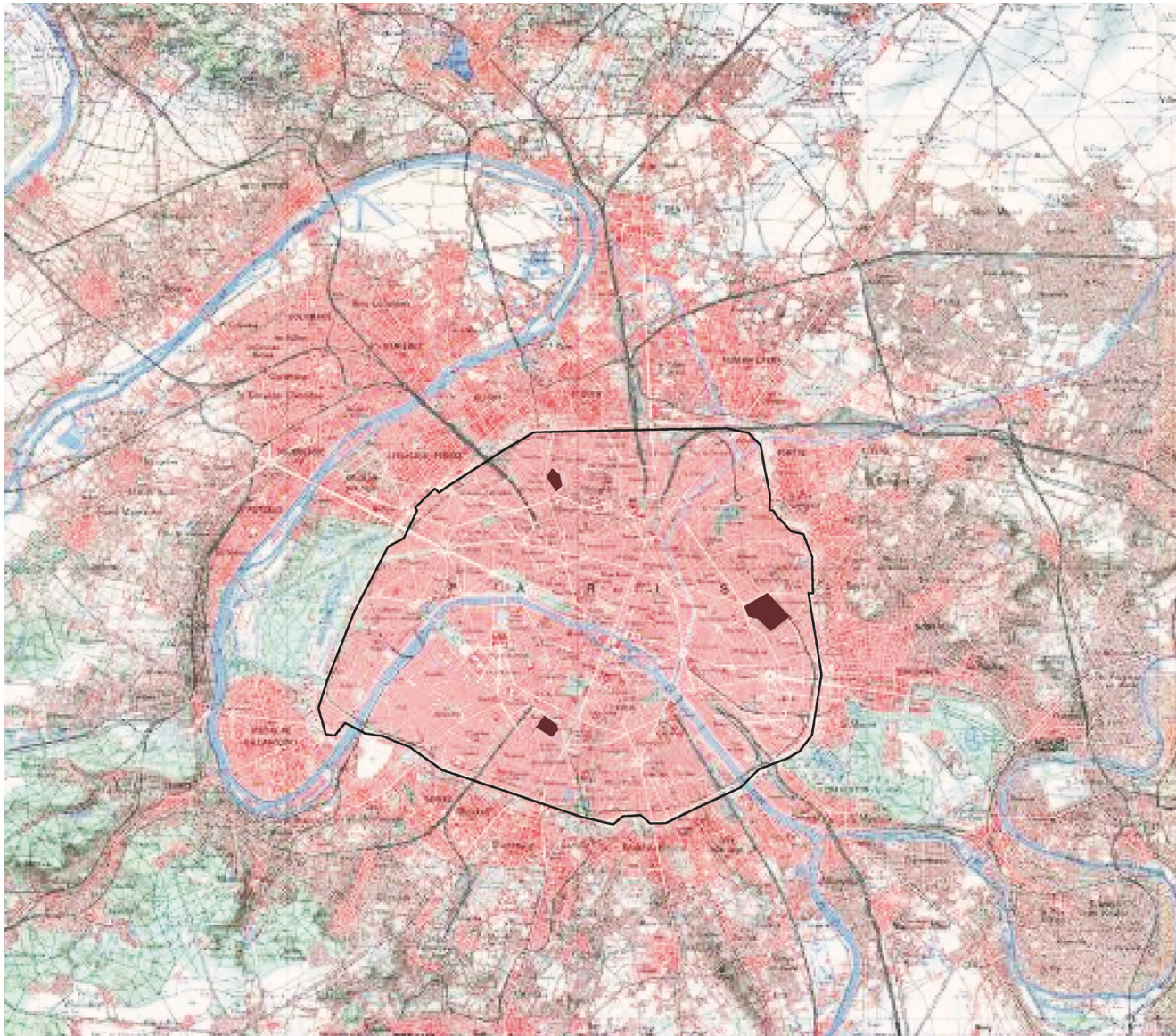


Imagen 9. Plano de París en 1950. Modificado por la autora.

La huella que deja la muralla de Thiers se utilizará más tarde para crear la carretera de circunvalación de París que, hasta la fecha sigue separando la capital de los suburbios.

Éstos siguen siendo los límites de París, aunque desde que se derriba la muralla se encuentra tan conectada con la periferia, que en muchos casos hablamos directamente de la región parisina que se extiende a su alrededor.

En 1860 cuando se produce la unión con estos territorios, se anexan a la “Ville de Paris” algunos cementerios y otros se crearán después. Éstos dependerán de la capital y no de las comunas donde se encuentran. Son un total de seis cementerios distribuidos en los suburbios que proporcionan un mayor espacio funerario a la capital.

5.2. LOS CEMENTERIOS PARISINOS INTRA-MUROS EN LA ACTUALIDAD.

Y así sucesivamente se van creando nuevos lugares de entierro hasta que en la actualidad nos encontramos veinte cementerios parisinos en actividad. Catorce de ellos situados dentro de la ciudad y seis fuera de ella, pero todos administrados por el municipio de París.²⁷

En el plano situamos aquellos que se encuentran dentro de los límites de la ciudad, excluyendo los anteriormente comentados cementerios extramuros. Y podemos observar que se distribuyen de forma equilibrada por toda la superficie excepto en el centro de ésta, que como ya hemos visto, en un principio se proyectaron a las afueras y con el tiempo la ciudad los ha vuelto a acoger incluyéndolos dentro de la trama urbana y dentro de la vida de los ciudadanos y visitantes.

Además, estos espacios se han acondicionado como espacios verdes que dotan a la ciudad de nuevos parques-jardines.



Imagen 10. Plano de París actual. Modificado por la autora.

²⁷ Marais de Paris, (2018). *Cimetières*. < <https://www.paris.fr/cimetieres> >

5.3. LOS CEMENTERIOS PARISINOS EXTRAMUROS EN LA ACTUALIDAD.

Estos cementerios extramuros de la ciudad son el de Saint-Ouen, Pantin, Ivry, Bagneux, Thiais y el de La Chapelle que es más pequeño y se encuentra en Saint-Denis. Aunque están fuera de los límites dependen del ayuntamiento de París.

Estos lugares de entierro son anexados en 1860, al mismo tiempo que las comunas limítrofes del París de la época, otros, sin embargo, fueron creados más tarde.

Tienen unas dimensiones mucho mayores que los interiores, llegando a medir 107 hectáreas el cementerio de Pantin mientras que, el cementerio de Père-Lachaise que es el más grande que se encuentra dentro de la “ville” tiene 44 hectáreas. Por consiguiente, su actividad también será mayor.²⁸

Como observamos en el eje cronológico el último cementerio que se construye en el interior es el de Grenelle en el año 1835, sin embargo, estos cementerios extramuros empiezan a abrir sus puertas desde 1850 hasta 1929. Por ello podemos concluir que la ciudad ya estaba tan densificada que estos nuevos espacios deberán trasladarse, de nuevo, al extrarradio de la ciudad.

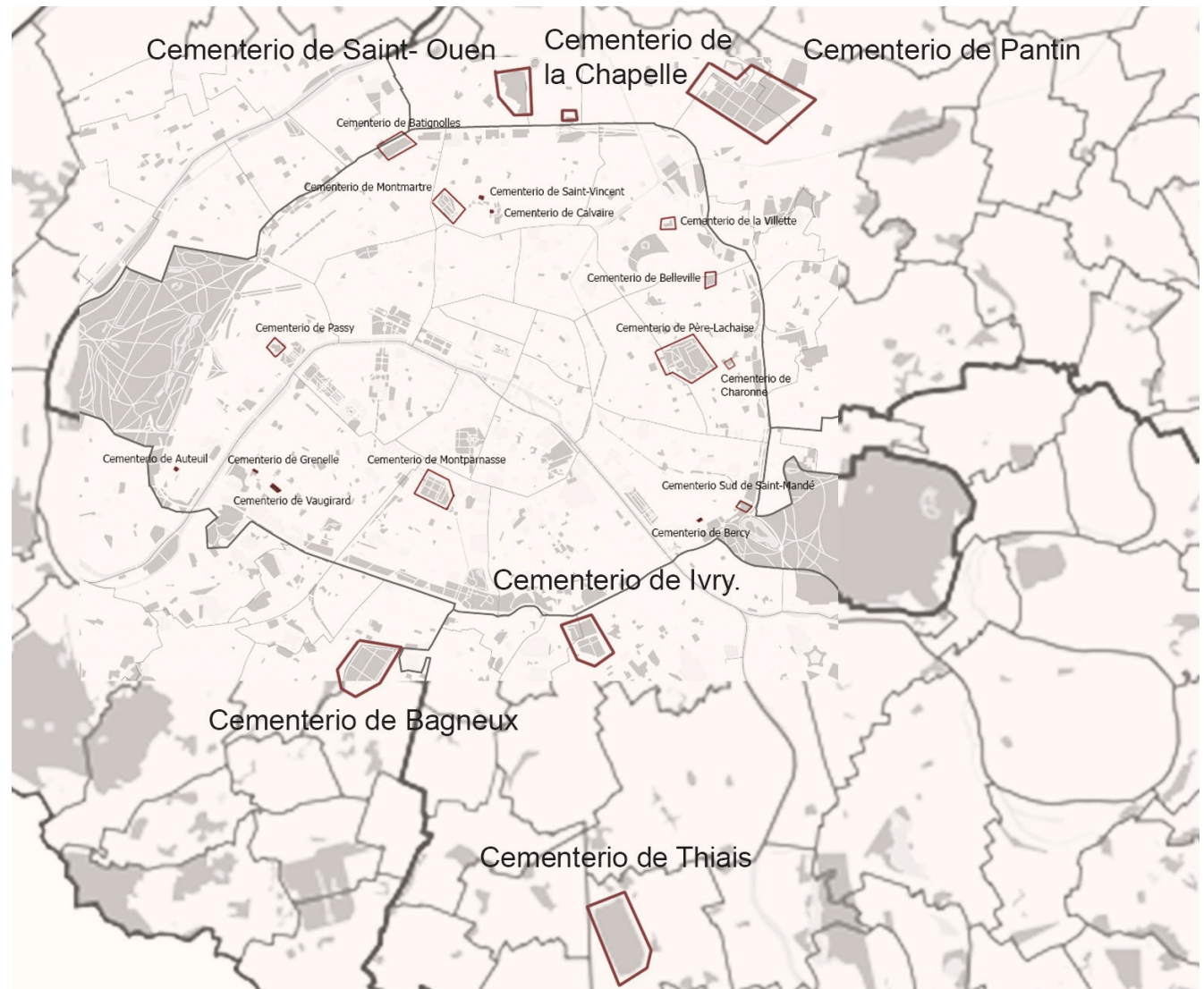


Imagen 11. Plano de París y los suburbios.

Modificado por la autora.

²⁸ Bertrand, F., Roux, E., Roger, S. y Virot, P., (2014). Les cimetières parisiens hors de Paris. *Apur*.

5.4. LOS TRES CEMENTERIOS PRINCIPALES DE LA CAPITAL.

- **Cementerio de Père- Lachaise.**

Emplazado en el antiguo Mont-Louis, al este de la capital de París, la colina se encontraba en pleno campo con pequeñas casas y jardines. Este terreno será comprado por los jesuitas y se convertirá en su principal establecimiento.²⁹

Con el cierre del cementerio de los Santos Inocentes en 1780 y con la aplicación de la ley que prohibía la construcción de nuevos cementerios dentro de la ciudad, comienzan a faltar lugares de sepultura.

El 21 de mayo de 1804 el Cimetière de l'Est (nombre oficial del cementerio) abre sus puertas debido a la ley y a los ya comentados problemas sanitarios que sufría la ciudad a causa de los enterramientos dentro de ésta. Por ello se decide la construcción de este camposanto en el terreno de los jesuitas a las afueras de la ciudad.³⁰

Napoleón es quien avala el proyecto y el prefecto Nicolas Frochot llevará a cabo la compra del terreno para la ciudad de París. En un principio la superficie ocuparía 17 hectáreas. El arquitecto al que se le encarga el plan es Alexandre-Théodore Brongniart que ya era bastante conocido en la época gracias a que

construyó el palacio de la Bolsa y otros edificios históricos de París. El estilo de sus construcciones era mayoritariamente neoclásico, al igual, que lo que conseguirá con el trazado del cementerio.

Es un hecho que los primeros años de su creación no tuvo mucho éxito y pocas personas eran enterradas en este lugar ya que los parisinos lo encontraban muy alejado de ellos. Para solucionar este problema, en 1817, se trasladaron los cuerpos de Molière et Jean de la Fontaine, dos hombres populares para dotar al cementerio de mayor atractivo. Desde entonces se convirtió en el cementerio más solicitado y con el tiempo se enterraron numerosos personajes célebres.

Anteriormente los cementerios estaban únicamente destinados a los fieles y a partir de ese momento está abierto a todo tipo de confesiones y clase social, una gran revolución para la época. Sin embargo, los diferentes tipos de culto deberían estar separados en distintas partes del cementerio y así encontramos divisiones que pertenecieron a la religión musulmana y otras a la judía. Incluso se llegó a construir una mezquita en 1857 en la división 85 a la vez que se creaba el recinto musulmán.³¹



Imagen 12. Foto satélite del cementerio de Père-Lachaise.

²⁹ Beleyme, M., (2016). *Brève histoire du Mont-Louis en quelques cartes*. <<http://perelachaisehistoire.fr/breve-histoire-du-mont-louis-en-quelques-cartes/>>

³⁰ Moiroux, J., (1922). *Le cimetière du Père Lachaise*. Paris. Gandon.

Se trata del primer cementerio que se construye después del decreto Pradial, por lo que su distribución será diferente a lo anteriormente conocido y se irá perfeccionando hasta alcanzar un modelo tipo de los cementerios urbanos. Se configuran mediante secciones cuadradas delimitadas por anchos caminos por donde circularán los vehículos y una red secundaria que de forma ramificada permite llegar a cada tumba.

Actualmente, es sin duda el cementerio intramuros más grande situado en el distrito 20 de París, es decir, en la parte Este de la capital. Además, es el espacio verde más amplio de la ciudad. Comenzó con 17 hectáreas y se ha ido ampliando hasta conseguir una superficie de 44 hectáreas.

Un dato importante para considerar es que ha recogido alrededor de un millón de difuntos y sobre él reposan 70.000 tumbas.³²

Debido a todo ello tiene un gran prestigio en la capital, en Francia e incluso internacionalmente. También por esto el cementerio ha sido precursor de muchas actividades funerarias ya que aquí se iniciaron los primeros crematorios, columbarios y ha sido un modelo para seguir en cementerios de todo el mundo.

Su importancia también se debe al patrimonio cultural, artístico y arquitectónico que alberga, que hacen que sea un gran museo a cielo abierto. Encontramos esculturas que son una

verdadera obra de arte y monumentos funerarios muy originales.

Este cementerio-jardín tiene alrededor de tres millones y medio de visitas al año, y además de su principal atractivo que es visitar las tumbas de celebridades como Oscar Wilde, Honoré de Balzac, Molière, Jim Morrison, Frédéric Chopin, Edith Piaf, Allan Kardec, Guillaume Apollinaire y otras muchas personalidades, el visitante busca perderse entre sus caminos más retorcidos y respirar la tranquilidad que este lugar le ofrece alejado de todo el barullo de la capital y poder fascinarse por el arte funerario que está presente en todo su recorrido y siempre acompañado de vegetación.³³

Imagen 13. Dibujo de 1815 del cementerio de Père-Lachaise.



³¹ Beleyme, m., (2016). *Les premières inhumations*. < <http://perelachaisehistoire.fr/la-premiere-inhumation/>>

³² Charlet, C., (2003). *Le Père-Lachaise: au coeur de Paris des vivants et des morts*. París. Gallimard.

³³ Amis et pasionés du Père-Lachaise. (2018). *Père-Lachaise et autres cimetières : histoire, personnalités, monuments...*< https://www.appl-lachaise.net/appl/rubrique.php3?id_rubrique=24>

- **Cementerio de Montparnasse.**

La creación de este campo de entierro se debe a las transformaciones sociales y urbanas que se producen en París en el siglo XVIII y XIX, que, como ya se ha explicado, se crean tres grandes y vastos cementerios a las afueras de la ciudad.

En este caso se realiza sobre una explanada de mayores dimensiones al sur de la capital. Anteriormente, en ese lugar, existían dos granjas que pertenecían al ayuntamiento y una propiedad de la Caridad. Con la Revolución todo este dominio pasa a formar parte de la Iglesia. Pero al principio del siglo XIX el prefecto Frochot consigue que la ciudad de París compre los terrenos para abrir estos tres grandes cementerios.

En 1824 es cuando, el cementerio de Montparnasse, también llamado “Cimetière du Sud”, inicia su actividad con aproximadamente 10 hectáreas. En 1847, duplica su superficie formando un pentágono de 19 hectáreas, que más tarde, será dividido en dos partes desiguales por la calle Emile Richard que cruza todo el espacio de forma paralela. En 1892 se disminuye su extensión por la abertura de dos nuevas vías que lo bordean.³⁴

Desde entonces, su configuración externa no ha sufrido apenas cambios. La localización geográfica de las sepulturas es lo que ha ido variando

con el tiempo. En un inicio las tumbas se colocaban al rededor del molino (monumento anterior al cementerio y que llega hasta nuestros días), es decir, las divisiones 1, 2, 3 y 4. Además podemos observar que el estilo arquitectónico de las sepulturas y las pequeñas construcciones coincide con las diferentes divisiones.

Actualmente se encuentra integrado en el distrito 14 de la capital y es uno de los espacios verdes más grandes de la zona. Su composición es regular y sus trazados son perpendiculares y paralelos unos con otros siguiendo un estilo claramente neoclásico. Todas las calles están bordeadas por árboles y conducen a una rotonda central que articula el espacio. Este cementerio, a diferencia del de Montmartre, tiene cuatro entradas por lo que resulta más sencillo de visitar y encontrar las tumbas que se desean visitar.³⁵

Como el cementerio de Montmartre y el de Père-Lachaise, encontramos también un patrimonio cultural y artístico muy rico del que muchos turistas se ven atraídos y quieren pasar un rato tranquilos y alejados del ruido y el estrés de la metrópoli.



Imagen 14. Foto satélite del cementerio de Montparnasse.

³⁴ Moussi, A. (2008). *Les enjeux d'évolution du cimetière du Montparnasse: Etude préalable la mise en place d'un cahier des charges pour la gestion patrimoniale et paysagere du site.* SDAP.

³⁵ Pierard, M.L., (1983). *Le Cimetière Montparnasse : Son histoire, ses promenades, ses secrets.* París. Michel Dansel.

- **Cementerio de Montmartre.**

El pequeño pueblo de Montmartre se situaba en una colina a las afueras de París. Una de sus principales actividades económicas se trataba de la extracción de piedra caliza, por ello, se realizaron varias canteras en la zona y una de ellas es, en la que, más tarde, se emplazó el cementerio.

Éste abre sus puertas en 1825 y a lo largo del siglo XIX la población aumenta notablemente lo que hace que este pueblo se vea anexado a la capital y rápidamente se densifique. Todas las canteras se urbanizan y esta zona acaba siendo parte de la ciudad de París.³⁶

En un inicio estaba separado de toda urbanización y con el tiempo se integra dentro de lo que será el distrito 18 de París. Las manzanas que se forman alrededor, al ser posteriores, deberán adaptarse a su forma irregular y a la escala del cementerio.³⁷

Debido que sus dimensiones no son de gran tamaño, permite que las calles adyacentes tengan una longitud adecuada. Sin embargo, existe una sola entrada al sur de la superficie en uno de los extremos y el resto del recinto se encuentra amurallado por lo que se separa drásticamente el interior de la ciudad. Esto hace imposible la comunicación visual y peatonal de los ciudadanos, además que entorpece la visita ya que el recorri-

do completo debe de ser de ida y vuelta.

En la actualidad, el también llamado “Cimetière du Nord” tiene 11 ha es el menor de estos tres lugares de entierro principales de la capital.

La naturaleza del suelo es un factor importante al igual que la forma en la que se ha tratado, ya que la superficie se encuentra abarrotada de sepulturas y construcciones funerarias que resultan de una composición complicada que ha evolucionado a lo largo de dos siglos. Su terreno irregular también ha sido un hecho remarcable a la hora de tener que nivelar las concesiones.

Nace de la tradición neoclásica del siglo XVIII y a pesar de su asimetría el diseño de las vías se hace de forma racional. Aunque también tiene carácter romántico el orden mediante largas avenidas arboladas siempre prevalece.

Además de su principal función como lugar de entierro, también se trata de un parque turístico donde pasear tranquilamente mientras se visita las tumbas de personajes célebres y se disfruta del patrimonio vegetal, artístico y arquitectural que lo define.



Imagen 15. Foto satélite del cementerio de Montmartre.

³⁶ Tardy, J., (2013). *Les cimetières du Montparnasse et de Montmartre*. París. Editions L'Harmattan.

³⁷ Roux, E., Vauleón, Y. F., Virot, P. y Greverend, J., (2013). *Étude pour le renforcement de la protection paysagère et patrimoniale du cimetière Montmartre*. Apur.

5.5. OTROS LUGARES DE ENTIERRO.

Una ciudad con tanto pasado y tanta importancia como París, tiene otras necrópolis y lugares conmemorativos que los turistas visitan siendo parte imprescindible de su recorrido como son:

- El Panteón, que en un inicio fue concebido para ser una iglesia de estilo neoclásico, sin embargo, después de la Revolución Francesa se utilizará para albergar los restos de grandes personajes que han marcado la historia de Francia como Voltaire, Víctor Hugo, Jean-Jacques Rousseau o Émile Zola.³⁸

- El Palacio Nacional de los Inválidos, era el lugar donde podían descansar los heridos de la armada francesa y actualmente alberga una necrópolis militar y la tumba de Napoleón Primero. Es un gran complejo de la arquitectura clásica francesa que se compone del hospital dedicado a los inválidos, de dos iglesias y de amplios jardines. Actualmente es un panteón-museo dedicado a los militares franceses.³⁹

- La Columna de Julio , se encuentra en el centro de la plaza de la Bastilla y bajo ella están enterrados los cuerpos de los revolucionarios que murieron los días de julio. En su basa se encuentran inscritos los nombres de estas víctimas y en la cima se sitúa la escultura del “Genio de la libertad”.⁴⁰

- Las catacumbas, de las que ya hemos hablado anteriormente, que son túneles subterráneos repletos de cadáveres y que se ha convertido en una gran atracción turística.²⁰

- También nos encontramos dos cementerios privados en la ciudad que son el cementerio de Picpus y el cementerio de los Judíos Portugueses que ya no se encuentran en actividad.⁴¹

- Algunas iglesias también albergan tumbas. Como es el caso de la iglesia de Saint-Sulpice, cuya cripta se puede visitar y se habla de que en su momento llegó a albergar quince mil feligreses.⁵

- Otros cementerios que se encuentran dentro de ella pero que pertenecen a otras comunas como son el cementerio de Gentilly que se encuentra cerca del estadio de Charléty o el cementerio de Montrouge que se encuentra en la puerta de Orleans.

³⁸ Centre des monuments nationaux. (2018). *Panthéon*.<http://www.paris-pantheon.fr/es/>

³⁹ Musée de l'Armée. (2018). *L'Hôtel des Invalides*.< <http://www.musee-armee.fr/lhotel-des-invalides.html>>

⁴⁰ Centre des monuments nationaux. (2018). *Colonne de juillet*. *Place de la Bastille*. < <http://www.colonne-de-juillet.fr/>>

6 ESTUDIO DE LA DEMANDA DE CONCESIONES Y LA CAPACIDAD DE LOS CEMENTERIOS

6.1. CONCEPTOS PRELIMINARRES.

El objetivo principal del trabajo es estudiar la evolución de los cementerios parisinos para obtener una visión con fundamentos sobre lo que ocurre en la actualidad y cómo enfrentarnos al futuro para solucionar esta problemática que se plantea de falta de espacio en los lugares fúnebres.

Para ello es necesario tener claro algunos conceptos acerca de cómo se ordenan las sepulturas, las urnas de las cremaciones, la duración de las concesiones y sus precios con el fin de analizar la demanda de estos espacios y sus capacidades.

Ciertos conceptos que nos interesan son:

- Concesión: es un espacio del terreno del cementerio que se adjudica a un fallecido por un tiempo acordado.

- Sepultura o tumba: lugar en que está enterrado un cadáver.⁴¹

- Ataúd: caja, cajón o arcón para enterrar restos humanos.⁴²

- Bóveda de entierro: es el contenedor del ataúd. Suele llevar un revestimiento y protege a éste del terreno.⁸

- Cremación: consiste en reducir el cuerpo del difunto y el contenedor a cenizas. Este proceso se lleva a cabo en el crematorio y es una alternativa al entierro cada vez más popular.⁴²

- Urna: "Contenedor para restos humanos cremados. Se puede colocar dentro de un nicho en un columbario, panteón familiar o mausoleo, o se puede sepultar en la tierra."⁴²

- Columbario: Se trata de una obra construida sobre la superficie que estructura los espacios para colocar las urnas u otros contenedores aprobados. Estas galerías pueden estar al aire libre o dentro de un mausoleo.⁴²

- Nicho: "Espacio compartimentado de un columbario, mausoleo o de una pared de nichos dentro del cual se deposita una urna.

En determinados casos, dentro de los nichos también se pueden colocar ataúdes con ciertas características."⁴²

En Francia no existen los nichos para cuerpos sin haber sido incinerados. Únicamente se depositan urnas.

- Panteón: monumento funerario donde se entierra a varias personas.⁴³

- Cripta: es un espacio arquitectónico subterráneo donde se entierra a los muertos.

- Mausoleo: Es una construcción que se realiza para mantener los restos de un individuo, grupo familiar o grupo de personas relacionadas.⁴²

- Exhumación: Acción que consiste en retirar el cuerpo enterrado para enterrarlo en otro lugar, incinerarlo o llevarlo al osario municipal.⁴²

- Osario: "Lugar de un cementerio donde se entierran los huesos que se extraen de las sepulturas."⁴³

⁴¹ Real Academia Española. <<http://dle.rae.es/?w=diccionario>>

⁴² La comisión federal de comercio, (2012). *Glosario y recursos sobre funerales*. <<https://www.consumidor.ftc.gov/articulos/s0306-glosario-y-recursos-sobre-funerales>>

⁴³ Diccionario google.

6.2. REGLAMENTO GENERAL DE LOS CEMENTERIOS DE LA CIUDAD DE PARÍS.

El Ayuntamiento de París, mediante el departamento de “Dirección de parques, jardines y espacios verdes” establece el “Règlement général des cimetières de la Ville de Paris” firmado el 1 de junio de 2005 por el alcalde de la ciudad Bertrand Delanoë.⁴⁴

De manera resumida, éstas son las leyes que destacamos por su relevancia en el tema que nos ocupa.

El **Capítulo I** nombra los cementerios que pertenecen a la comuna de París, intramuros y extramuros, que ya hemos explicado con anterioridad.

El **Capítulo II** establece las normas de acceso y utilización del cementerio. Estarán amurallados y tendrán unos horarios de apertura y cierre específicos.

El **Capítulo III** en el Artículo 10 especifica las personas que tienen derecho a ser enterradas en estos cementerios, y son:

- “Las personas fallecidas en París, sea cual sea su domicilio.”
- “Las personas que estén domiciliadas en París, aunque éstas hayan fallecido en alguna otra comuna.”
- “Las personas que no están domiciliadas en

París, pero que tienen derecho a una sepultura familiar, y esta última esté adquirida en alguno de los cementerios parisinos”

Esta norma se aplica tanto en ataúdes, como en urnas y reliquias.

El Artículo 12 ordena que “toda inhumación en un cementerio parisino debe ser objeto de una solicitud preliminar de autorización al Ayuntamiento de París”.

El Artículo 15 se refiere a aquellos casos en los que no se ha adquirido una concesión para una persona fallecida. El Ayuntamiento de París, de forma gratuita, ofrece un lugar de enterramiento por 5 años no renovables en el cementerio parisino extramuros de Thiais.

El Artículo 18 nombra las maneras en las que se pueden almacenar las urnas. Puede quedársela la familia, introducirse en un hueco del columbario, en una sepultura familiar enterrada, en un jardín cinerario o esparcirlas sobre un terreno aceptado por el Ayuntamiento para este uso.

Los Artículos del 22 al 27 establecen las normas de las exhumaciones. Siendo posible mediante la demanda previa del familiar más cercano a éste o por orden judicial.

El Artículo 26 explica que toda exhumación por parte del servicio del cementerio debe pagar

unas tasas que permiten la exhumación de los ataúdes y de las urnas cinerarias y la deposición de estos restos de varios cuerpos en un mismo espacio.

El **Capítulo IV** articula las leyes de las concesiones funerarias. Los Artículos del 31 y 32 desarrollan las cuatro posibles duraciones de estas concesiones como son la decenal, de treinta y cincuenta años y la perpetua.

El Artículo 33 habla de las superficies de éstas. Deben tener al menos dos metros cuadrados (dos metros de largo por uno de ancho). Se pueden conceder superficies de un metro cuadrado en el caso de niños o para urnas cinerarias.

Del Artículo 41 al 47 explica la expiración, renovación y reanudación de concesiones.⁴⁴

⁴⁴ Direction des parcs, jardins et espaces verts. Mairie de Paris, (2005). *Règlement des cimetières parisiens*. <<https://api-site.paris.fr/images/149748.pdf>>

De entre ellos destacan el Artículo 42 que se refiere a las inhumaciones que se han realizado gratuitamente por un plazo de 5 años que serán exhumados, o si la familia en este momento decide retomarlos, pueden ser demandados para que paguen los gastos que ha soportado el Ayuntamiento de París durante este periodo.

El Artículo 47 explica que, en el caso de concesiones perpetuas y centenarias abandonadas y retomadas por otro titular, los restos serán trasladados a relicarios, a un osario especial o son incinerados. Tanto los relicarios como las cenizas provenientes de los restos incinerados serán depositados en un osario especial de Père-Lachaise. Los nombres de los difuntos serán guardados en documentos a disposición pública.

El **Capítulo V** establece las normas relativas a la utilización de las concesiones, las instalaciones y las intervenciones sobre ella. Sobre todo, marca las pautas que deben seguir las empresas que realizan las intervenciones contratadas por los propietarios de estas concesiones.

El **Capítulo VI** habla sobre las tarifas y las tasas de las concesiones. El Artículo 65 expone que el Consejo de París a través del Boletín Municipal Oficial, fijará o modificará el precio de las concesiones, así como las tasas sobre las inhumaciones y cremaciones y las operaciones funerarias ofrecidas por el servicio de los cementerios.

El **Capítulo 7** termina el documento nombrando las autoridades que se encargan de su cumplimiento. El Artículo 67 otorga este poder al personal municipal autorizado a intervenir directamente y evitar las infracciones del presente reglamento.

El Artículo 70 explica que “el Ayuntamiento de París es el encargado de la ejecución del presente reglamento que será publicado en el Boletín Municipal Oficial de la Ciudad de París, que se mostrará en el interior de los cementerios y que dará a conocer al público por todo medio posible de comunicación.”⁴⁴

- **Concesiones funerarias y sus precios.**

Una concesión es un emplazamiento en un cementerio en el cual se compra el uso, no el terreno en sí.

Hay tres tipos de concesiones: la individual, la colectiva y la familiar. Regulan la cantidad de difuntos en la misma y quienes pueden enterrarse en ella.⁴⁵

La duración de estas concesiones son las siguientes:

- Concesión temporal entre 5 y 15 años.
- Concesión de 30 años.
- Concesión de 50 años.
- Concesión perpetua, de duración ilimitada.⁴⁴

Aunque no todos los cementerios presentan estas cuatro formas.

La solicitud de la concesión de una tumba se realiza en el ayuntamiento del cual depende el cementerio. Y su precio estará fijado por la comuna a la que pertenece. En el caso que nos ocupa, los precios de las concesiones por cada dos metros cuadrados de los cementerios parisinos son:

En los cementerios intramuros:

- Concesión de 10 años: 828 €
- Concesión de 30 años: 2 844 €
- Concesión de 50 años: 4 458 €
- Concesión perpetua: 15 837,13 €

En los cementerios extramuros de Bagneux, Saint-Ouen, la Chapelle e Ivry:

- Concesión de 10 años: 376 €
- Concesión de 30 años: 1 286 €
- Concesión de 50 años: 2 052 €
- Concesión perpetua: 7 914,33 €

En los cementerios extramuros de Pantin y Thiais:

- Concesión de 10 años: 222 €
- Concesión de 30 años: 768 €/
- Concesión de 50 años: 1 228 €/
- Concesión perpetua: 3 948,70 €^y

El precio de un hueco en el columbario de 0,12 m² tiene un precio de:

- Hueco por 10 años: 512 €
- Hueco por 30 años: 1 550 €
- Hueco por 50 años: 2 589 €⁴⁶

⁴⁵ Le site officiel de l'administration française, (2017). *Qu'est-ce qu'une concession funéraire?* <<https://www.service-public.fr/particuliers/vosdroits/F31001>>

⁴⁶ Direction des parcs, jardins et espaces verts. Mairie de Paris, (2018). *Tarifs Toutes Taxes Comprises (TTC) des concessions funéraires au 15 mai 2018.* <<https://www.afif.asso.fr/francais/conseils/cimetieres/liste/paris/2018%20tarifs%20parisiens.pdf>>


Tarifs Toutes Taxes Comprises (TTC) des concessions funéraires au 15 mai 2018
Durées
Concession de terrains pour inhumations d'urnes ou de cercueils

Cimetières	Perpétuelle *			50 ans (attribution - renouvellement)			30 ans (attribution - renouvellement)			10 ans (attribution sur décès - renouvellement)		
	1m ²	2m ²	m ² sup.	1m ²	2m ²	m ² sup.	1m ²	2m ²	m ² sup.	1m ²	2m ²	m ² sup.
MONTPARNASSE	7 918,56 €	15 837,13 €	15 837,13 €	2 229 €	4 458 €	4 458 €	1 422 €	2 844 €	2 844 €	414 €	828 €	828 €
GRENELLE	7 918,56 €	15 837,13 €	15 837,13 €	2 229 €	4 458 €	4 458 €	1 422 €	2 844 €	2 844 €	414 €	828 €	828 €
VAUGIRARD	7 918,56 €	15 837,13 €	15 837,13 €	2 229 €	4 458 €	4 458 €	1 422 €	2 844 €	2 844 €	414 €	828 €	828 €
VAUGIRARD (militaire)	---	---	---	---	---	---	---	---	---	---	39 €	
AUTEUIL	7 918,56 €	15 837,13 €	15 837,13 €	2 229 €	4 458 €	4 458 €	1 422 €	2 844 €	2 844 €	414 €	828 €	828 €
PASSY	7 918,56 €	15 837,13 €	15 837,13 €	2 229 €	4 458 €	4 458 €	1 422 €	2 844 €	2 844 €	414 €	828 €	828 €
MONTMARTRE	7 918,56 €	15 837,13 €	15 837,13 €	2 229 €	4 458 €	4 458 €	1 422 €	2 844 €	2 844 €	414 €	828 €	828 €
BATIGNOLLES	7 918,56 €	15 837,13 €	15 837,13 €	2 229 €	4 458 €	4 458 €	1 422 €	2 844 €	2 844 €	414 €	828 €	828 €
SAINT VINCENT	7 918,56 €	15 837,13 €	15 837,13 €	2 229 €	4 458 €	4 458 €	1 422 €	2 844 €	2 844 €	414 €	828 €	828 €
LE CALVAIRE	---	---	---	---	---	---	---	---	---	---	---	
PERE LACHAISE	7 918,56 €	15 837,13 €	15 837,13 €	2 229 €	4 458 €	4 458 €	1 422 €	2 844 €	2 844 €	414 €	828 €	828 €
BERCY	7 918,56 €	15 837,13 €	15 837,13 €	2 229 €	4 458 €	4 458 €	1 422 €	2 844 €	2 844 €	414 €	828 €	828 €
LA VILLETTE	7 918,56 €	15 837,13 €	15 837,13 €	2 229 €	4 458 €	4 458 €	1 422 €	2 844 €	2 844 €	414 €	828 €	828 €
BELLEVILLE	7 918,56 €	15 837,13 €	15 837,13 €	2 229 €	4 458 €	4 458 €	1 422 €	2 844 €	2 844 €	414 €	828 €	828 €
CHARONNE	7 918,56 €	15 837,13 €	15 837,13 €	2 229 €	4 458 €	4 458 €	1 422 €	2 844 €	2 844 €	414 €	828 €	828 €
BAGNEUX Parisien	3 957,16 €	7 914,33 €	7 914,33 €	1 026 €	2 052 €	2 052 €	643 €	1 286 €	1 286 €	188 €	376 €	376 €
SAINT OUEN Parisien	3 957,16 €	7 914,33 €	7 914,33 €	1 026 €	2 052 €	2 052 €	643 €	1 286 €	1 286 €	188 €	376 €	376 €
LA CHAPELLE Parisien	3 957,16 €	7 914,33 €	7 914,33 €	1 026 €	2 052 €	2 052 €	643 €	1 286 €	1 286 €	188 €	376 €	376 €
IVRY Parisien	3 957,16 €	7 914,33 €	7 914,33 €	1 026 €	2 052 €	2 052 €	643 €	1 286 €	1 286 €	188 €	376 €	376 €
PANTIN Parisien	1 974,35 €	3 948,70 €	3 948,70 €	614 €	1 228 €	1 228 €	384 €	768 €	768 €	111 €	222 €	222 €
THIAIS Parisien	1 974,35 €	3 948,70 €	3 948,70 €	614 €	1 228 €	1 228 €	384 €	768 €	768 €	111 €	222 €	222 €

* Dans ce montant, sont inclus les frais d'enregistrement versés à l'Etat, dont le taux est fixé par le Ministère des Finances et de l'Industrie.

Les montants sont donc susceptibles de varier en fonction de la législation ou de la réglementation.

Les terrains de 1m² sont destinés exclusivement aux inhumations pour lesquelles la dimension du cercueil permet l'utilisation de ce type de concession.

En 2015, son 16 los crematorios que hay en actividad en la metrópoli, de los cuales 9 han comenzado su servicio desde los años 2000.

El crematorio del cementerio de Père-Lachaise, que es el más antiguo, el más grande y el que más incineraciones produce, pero a su vez, es el único dentro de la ciudad. Su precio ronda los 560€ a los cuales hay que sumarle la concesión de un espacio en el columbario para albergar la urna.⁴⁷

Estos son los precios de los cementerios intra y extramuros de París, que, como podemos notar son alrededor de la mitad que las concesiones de sepulturas anteriormente expuestas.

Es una de las razones por las que se ha producido un aumento notable en las demandas de cremaciones.

Un dato importante es que sólo el 21% de las cenizas son resguardadas en sepulturas tradicionales o en huecos en el columbario. El resto son esparcidas o recogidas por los prógimos.²⁸

⁴⁷ Crématorium du Père Lachaise, (2018). *TARIFS 2018*. <<https://www.afif.asso.fr/francais/conseils/tarifs.crematorium/Paris.html>>

Mairie de Paris		DIRECTION DES ESPACES VERTS ET DE L'ENVIRONNEMENT SERVICE DES CIMETIERES		
Tarifs TTC des concessions cinéraires au 15 mai 2018				
	50 ans (attribution - renouvellement)	30 ans (attribution - renouvellement)	10 ans (attribution sur décès - renouvellement)	
PERE LACHAISE	Concession de case au Columbarium (0,15m ²)			
	1 920 €	1 229 €	403 €	
THIAIS Parisien	Division cinéraire pour 1 m ² (aménagée en cavurnes)			
	1 550 €	1 006 €	358 €	
Concession de case en mini Columbarium (1 case)				
cimetières	Concession de case (0,12m ²)			
	50 ans (idem)	30 ans (idem)	10 ans (idem)	
	0,25 m ² (1 case)	0,25 m ² (1 case)	0,25 m ² (1 case)	
MONTMARTRE	2 589 €	1 550 €	512 €	
GRENELLE	2 589 €	1 550 €	512 €	
VAUGIRARD	2 589 €	1 550 €	512 €	
AUTEUIL	2 589 €	1 550 €	512 €	
PASSY	2 589 €	1 550 €	512 €	
MONTMARTRE	2 589 €	1 550 €	512 €	
BATIGNOLLES	2 589 €	1 550 €	512 €	
SAINT VINCENT	2 589 €	1 550 €	512 €	
PERE LACHAISE	2 589 €	1 550 €	512 €	
BERCY	2 589 €	1 550 €	512 €	
LA VILLETTE	2 589 €	1 550 €	512 €	
BELLEVILLE	2 589 €	1 550 €	512 €	
CHARONNE	2 589 €	1 550 €	512 €	
BAGNEUX Parisien	2 265 €	1 356 €	447 €	
SAINT OUEN Parisien	2 265 €	1 356 €	447 €	
LA CHAPELLE Parisien	2 265 €	1 356 €	447 €	
IVRY Parisien	2 265 €	1 356 €	447 €	
PANTIN Parisien	2 203 €	1 317 €	434 €	
THIAIS Parisien	2 203 €	1 317 €	434 €	

Imagen 17. Tabla de precios de huecos en el columbario de los cementerios de París.

6.3. ANÁLISIS DE LAS ACTIVIDADES FUNERARIAS.

Tras la creación de los cementerios modernos del siglo XIX y la extensión de la ciudad, se plantea la problemática de la evolución de la mortalidad y los espacios funerarios. Muchos son los aspectos a tener en cuenta: la tasa de mortalidad, la esperanza de vida, la demografía de la ciudad, etc.

Para ello también es necesario conocer los enterramientos que se realizan bajo tierra y las cremaciones que se almacenan en columbarios ya que ocupan menos espacio. Además, es fundamental comprender el funcionamiento de las distintas duraciones de las concesiones.

Estos indicadores son útiles para poder encontrar las alternativas a largo plazo y prever la organización de los cementerios ya que son lugares que no pueden mutar rápidamente.

La actividad de los cementerios depende de las evoluciones demográficas. En el gráfico observamos que desde 1990 hasta 2012 hay un descenso de la mortalidad sobre todo de parisinos dentro de la ciudad puesto que en este periodo las migraciones residenciales de jóvenes adultos han aumentado debido a la universidad y a la oferta de empleo mientras que las familias jubiladas prefieren irse de la ciudad.

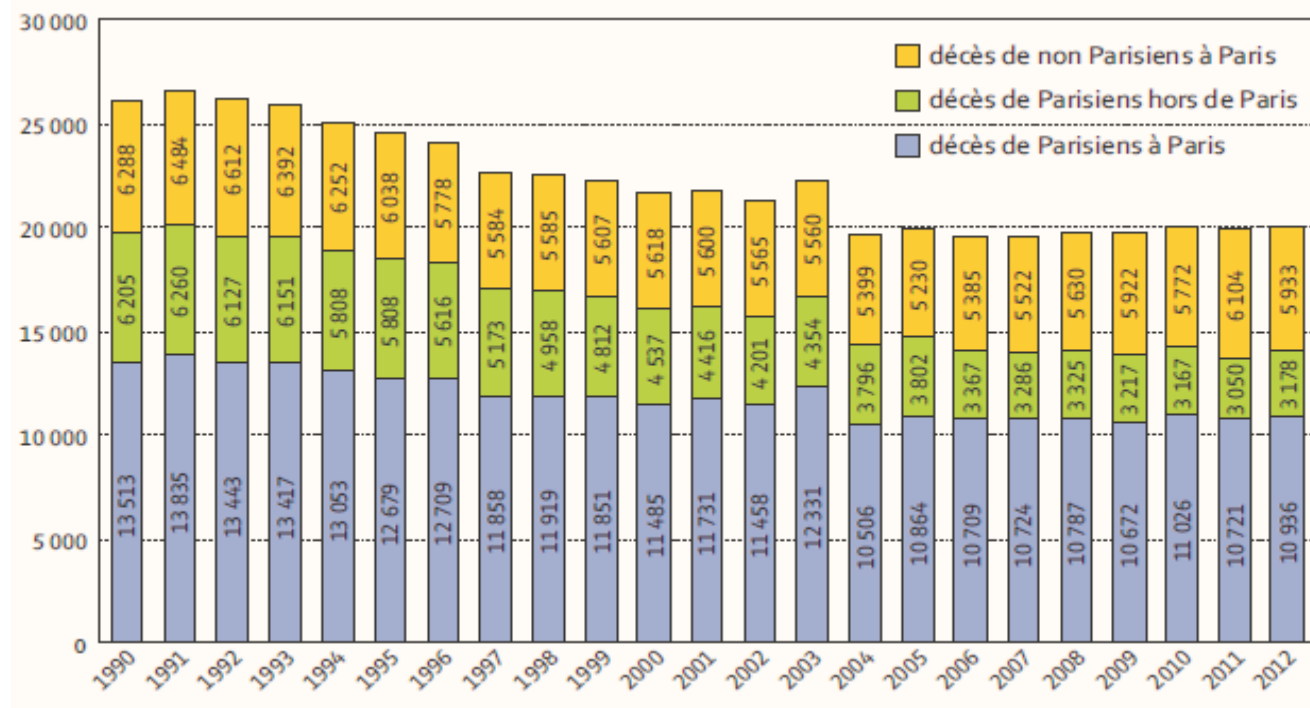


Imagen 18. Repartición de fallecimientos de parisinos en París, de parisinos fuera de París y de no parisinos en París de 1990 a 2012.

Todo esto ha frenado el envejecimiento y la cantidad de fallecimientos en la zona.⁴⁸

⁴⁸ Bertrand, F., Roux, E. y Virost, P., (2016). Espaces funéraires du Grand Paris. *Apur*.

Según el estudio del “Institut national de la statistique et des études économiques” (Insee) la esperanza de vida continuará creciendo y especulan que en 2040 en París la esperanza será de 84,9 años para los hombres y 89,8 años para las mujeres frente a las del 2014 que respectivamente son de 81,6 y 86,5 años.

Por ello, el número de fallecimientos de parisinos ha descendido durante estos decenios (19 700 fallecimientos por año en 1990 hasta 14 100 en 2006). Aunque para el 2020 se prevé que estas tendencias de mortalidad se vean aumentadas debido a las bajas de estos últimos años y el alto número de personas ancianas hasta una aproximación en 2040.

Según el estudio de Apur, el número de personas susceptibles de ser enterradas va a aumentar progresivamente entre el 2012 y 2020, se estabilizará entre 2020 y 2030 y volverá a aumentar de nuevo hasta 2040.⁴⁸

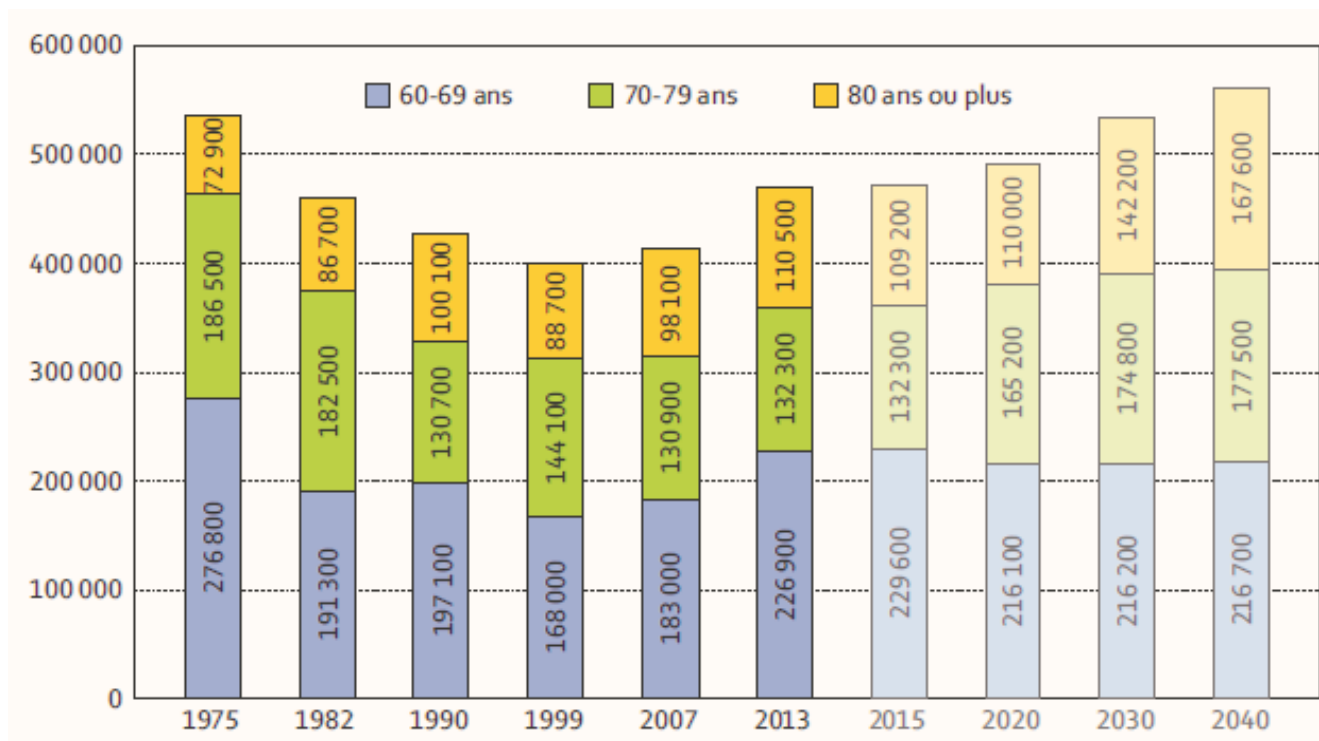


Imagen 19. Evolución pasada (1975-2013) y proyectada (2015-2040) del número de parisinos mayores de 60 años.

Para poder hacer un seguimiento de la actividad de los cementerios de la capital, es necesario conocer la evolución de los fallecimientos, el número de inhumaciones y de cremaciones.

La cremación es legal en Francia a partir de 1887 y a partir de ese momento se creó un cambio en la concepción de esta materia. Tanto a nivel social, religioso y económico como en la organización dentro del cementerio.

Esta evolución se confirma en este gráfico que, han sido realizadas 21 648 cremaciones en 2013 en Ile-de-France, lo que es un 80% más que en el año 2000.⁴⁸

Dentro París, el único crematorio es ubicado en el cementerio de Père-Lachaise. Estos últimos años se ha visto saturado debido al aumento de incineraciones, unas 5 900 en 2016, cuando las admisibles eran 5 800. Esto repercute en lugares donde los cuerpos esperan a ser incinerados y en que se prolongue más de 10 días de espera para el acto.⁴⁹

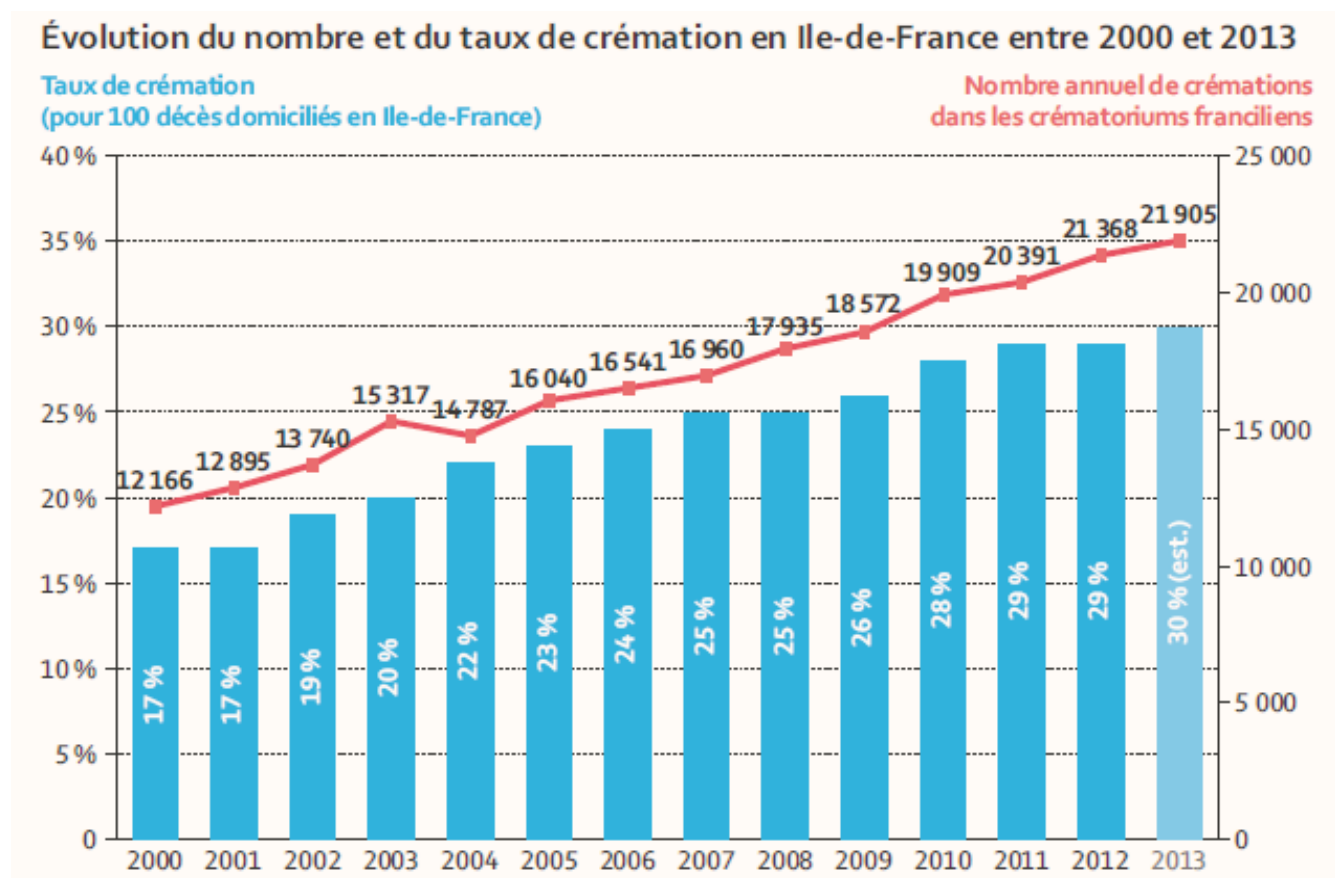


Imagen 20. Evolución del número y de las tasas de cremación en Île-de-France entre 2000 y 2013

⁴⁹ Henry, C., (2017). Conseil de Paris: le projet d'un deuxième crématorium en débat. *Le Parisien*. <<http://www.leparisien.fr/paris-75020/conseil-de-paris-le-projet-d-un-deuxieme-crematorium-en-debat-06-06-2017-7024155.php>>

6.4. CAPACIDAD Y SUPERFICIE DE LOS LUGARES DE ENTIERRO DE LA CIUDAD.

Como hemos visto, la ciudad de París ha ido creando nuevos cementerios conforme la evolución de la población y los cambios en la historia. Estos lugares de entierro cada vez se alejan más de la ciudad y son de mayores dimensiones para poder hacer frente a la demanda de sepulturas.

Es complicado analizar el movimiento que se produce en los cementerios ya que intervienen muchas variables. Encontramos sepulturas perpetuas que permanecen durante siglos hasta sepulturas decenales que van cambiando de titular constantemente. Además, con el creciente número de cremaciones que se realizan, estos espacios de sepultura bajo tierra han conseguido, por fin, un respiro. Ya que, aparte de ser la solución más económica, la incineración soluciona muchos problemas de espacio pues las urnas se apilan en una retícula del columbario, son esparcidas o recogidas por los familiares.

No obstante, Francia es de los países europeos donde la cremación arraiga más tarde y por tanto las infraestructuras en la actualidad no se han desarrollado del todo y no encontramos las suficientes.

Según la revista “Le Point” en 1979 sólo el 1% de las gestiones de los cadáveres se debían a la in-

cineración, mientras que en 2012 este porcentaje alcanza el 32% con acerca de 170 000 cremaciones realizadas al año en 160 crematorios.

En 2017 encontramos que el 36% de los ritos funerarios se realizan mediante este procedimiento.⁵⁰

Según los Servicios funerarios de la ciudad de París las incineraciones que se realizan alcanzan el 45%.⁵¹

Estos datos, sin embargo, son muy bajos en comparación con los países del norte, pues en Londres esta cifra es del 90% y en Copenhague del 95%.⁵¹

Por tanto, es de esperar que el número de incineraciones vaya en aumento, tanto en Francia como en la capital, ya que con el tiempo esta práctica se está normalizando y resulta más fácil de mantener y más económica.

Otro dato relevante es que los nichos de los cuales estamos muy familiarizados en España y los hemos acogido como la solución más sencilla a la falta de espacio de terreno. Sin embargo, en Francia, este tipo de enterramiento apenas se conoce y son muy pocos los cementerios que albergan ataúdes sobre la rasante. Se les llama “enfeus” y no se han desarrollado como en nuestro país. Las estructuras parecidas a éstas

que se utilizan son las del columbario que sirven únicamente para cobijar urnas de cenizas y no cadáveres.

Esto hace pensar que en Francia no hay esa falta de espacio, ya que no han llegado al punto de tener que apilar los cadáveres y sigue habiendo espacio en los cementerios intra y extramuros de París para realizar enterramientos tradicionales.

A continuación, se muestran las superficies de cada uno de los cementerios, dentro y fuera de los límites de París y el número de sepulturas que pueden contener.

⁵⁰ Romano. L., (2012). Le succès de la crémation en France. *Le point*. <https://www.lepoint.fr/societe/le-succes-de-la-cremation-en-france-31-10-2012-1523637_23.php>

⁵¹ Alice, (2017). *Pourquoi le nombre de crémations va-t-il prochainement dépasser celui des inhumations?* <<https://www.granimond.com/pourquoi-nombre-cremations-depasser-inhumations/>>

- **Sepulturas y superficies de cada cementerio.**

Podemos observar que tres de ellos tienen unas dimensiones mayores. Estos son los más populares de la ciudad:

- Cementerio de Père-Lachaise
(70 000 sepulturas / 43,93 ha)
- Cementerio de Montparnasse
(35 000 sepulturas / 18,72 ha)
- Cementerio de Montmartre
(20 000 sepulturas / 10,48 ha)

Los otros once son de menores dimensiones y son los siguientes:

- Cementerio de Batignolles
(15 000 sepulturas / 10,42 ha)
- Cementerio del Sur de Saint- Mandé
(4 500 sepulturas / 3,03 ha)
- Cementerio de Belleville
(3 210 sepulturas / 1,8 ha)
- Cementerio de Passy
(2 600 sepulturas / 1,7 ha)

- Cementerio de Vaugirard
(3 000 sepulturas / 1,59 ha)

- Cementerio de la Villette
(2 500 sepulturas / 1,13 ha)

- Cementerio de Auteuil
(1 200 sepulturas / 0,72 ha)

- Cementerio de Grenelle
(1 000 sepulturas / 0,64 ha)

- Cementerio de Bercy
(1 120 sepulturas / 0,61 ha)

- Cementerio de Saint-Vincent
(900 sepulturas / 0,59 ha)

- Cementerio de Calvaire
(85 sepulturas / 0,06 ha)

Total de sepulturas: 160 115
Total de superficie: 95,42 ha

Cementerios extramuros pero que pertenecen a la comuna de París:

- Cementerio de Bagneux
(83 000 sepulturas / 61,52 ha)

- Cementerio de Pantin Bobigny
(200 000 sepulturas / 107,6 ha)

- Cementerio de Saint-Ouen
(46 000 sepulturas / 27,8 ha)

- Cementerio de Saint-Denis
(3 300 sepulturas / 2,1ha)

- Cementerio de Ivry-sur-Seine
(48 000 sepulturas / 28,39ha)

- Cementerio de Thiais
(150 000 sepulturas / 103,36 ha)

Total de sepulturas: 530 300
Total de superficie: 330,77 ha

Total de sepulturas de París: 690 415

Total de superficie de cementerios en París : 426,19 ha

Mediante la suma de todos los cementerios que pertenecen al Ayuntamiento de París, el número total de sepulturas que encontramos es de 690 415, esto se refiere a las sepulturas bajo tierra, es decir, a los enterramientos tradicionales.

Como hemos mencionado previamente, en París actualmente se realizan el 45% de cremaciones con respecto a un 55% de enterramientos. Por ese motivo, el espacio necesario para las sepulturas bajo tierra ya no está tan demandado como antiguamente y se pueden seguir realizando inhumaciones hasta en los cementerios más antiguos de la capital.

El Insee cuenta con una demografía en 2016 de 2 220 445 habitantes en la “Ville de Paris” y el número de fallecimientos domiciliados en ella ese mismo año es de 14 056.⁵²

Con todos estos datos, sigue siendo complicado entender la actividad de los cementerios parisinos pues existe una gran diferencia de funcionamiento entre los interiores y los exteriores, además los distintos tipos de duración de las concesiones.

Un estudio de Apur indica que en los cementerios extramuros se producen un mayor número de concesiones decenales que de los otros tres tipos, mientras que en los cementerios de la ciudad aumentan notablemente las concesiones perpetuas y de 30 y 50 años, siendo muy pocas

las decenales. Además, los cementerios de Pantin y de Thiais (extramuros) juntos tienen un mayor número de sepulturas que el resto del conjunto de cementerios de la ciudad. Sus concesiones decenales son del 40% y 50% respectivamente.⁴⁸

Estos cementerios tienen unas dimensiones mucho mayores y, por tanto, una capacidad mucho mayor. Por esa razón, podemos deducir que la mayoría de los enterramientos que se realizan en París, se ubican en los cementerios que están fuera de sus límites pero que pertenecen al Ayuntamiento de la ciudad. Éste propicia que esto ocurra bajando los precios de estos últimos.

Alrededor de la mitad de las sepulturas de los cementerios exteriores, son concesiones decenales, siendo las siguientes las treintañales, más tarde las de cincuenta años y, por último, alrededor de un 10%, las concesiones perpetuas. Por lo que podemos concluir que la mayoría de los enterramientos que se producen en la ciudad son en las afueras mediante concesiones decenales.⁴⁸

Como habíamos visto en la tabla de precios, estos cementerios son mucho más baratos, siendo su coste menos de la mitad que los intramuros. Por lo que los parisinos prefieren estas inhumaciones que son las más económicas.

Sin embargo, en los cementerios más antiguos y

que se encuentran dentro de la capital, las concesiones más demandadas son aquellas de mayor duración. En el cementerio de Père-Lachaise, el 36% de ellas son de condición perpetua.⁴⁸

Las personas que deciden enterrarse en ese cementerio lo hacen con una visión diferente, de perdurar en el tiempo y en un lugar lleno de historia y personas célebres, por lo que para ello eligen la opción más costosa.

⁵² Institut national de la statistique et des études économiques (Insee), (2017). *Bilan démographique 2017*. < <https://www.insee.fr/fr/statistiques/3305173>>

7 CONCLUSIONES

- Como hemos podido observar, los cementerios siempre han ido ligados al pensamiento y a la religión de cada época. En la Edad Media, cuando el cristianismo es la base de la sociedad francesa, los cementerios dependen del poder de la Iglesia y estarán asociados a los lugares de culto y protegidos dentro de la ciudad. Sin embargo, en el “Siglo de las Luces” se produce una separación de estos espacios debido a que la sociedad adopta un pensamiento más crítico basado en la ciencia y en la razón. Por ello, los cementerios pasan a formar un segundo plano en la organización de la ciudad y se expulsarán fuera de las murallas.

Es evidente que, en la actualidad, no le damos esta importancia a los lugares de entierro y los hemos alejado de las ciudades, hasta olvidarnos de ellos.

El caso de París es diferente pues la ciudad ha ido integrando estos espacios dentro de su trama dotándolos de vegetación y arte para que sean parte del patrimonio de la capital y, a su vez, diferenciándolos, creando lugares con un encanto especial. Además, en una ciudad con tanta historia, existen otros tipos de arquitectura funeraria a parte de los conocidos cementerios, como templos, catacumbas, columnas, etc. Por lo que vemos que es una metrópoli muy rica en este sentido.

- Mediante el estudio de las superficies dedicadas a los espacios funerarios, hemos observado que, a partir de 1804, la ciudad ha sido previsorá en cuanto a la reserva de espacios para este uso y ha creado cementerios de gran talla y bien distribuidos por el territorio urbano para abastecer la demanda de sepulturas de todos los parisinos.

Podemos ver que en el siglo XIX los cementerios que se crean lo hacen a las afueras de la ciudad y concentran su actividad sobre todo en grandes tres puntos: el cementerio de Père-Lachaise, el cementerio de Montparnasse y el cementerio de Montmartre. A mediados de este siglo, vuelven a ser insuficientes y observamos que la historia se repite. Otros cementerios más grandes aún, como el de Pantin con 107 hectáreas, abren sus puertas alejados de la capital pero que ayudan a resolver estos problemas de espacio, que hacen que, desde 1929 no haya sido necesario construir ningún otro.

- Desde la ampliación del cementerio de Père-Lachaise, que se resuelve mediante divisiones cuadradas limitadas por caminos paralelos y perpendiculares que forman una cuadrícula y ramales secundarios que llegan a cada una de las tumbas, el resto de los cementerios posteriores han seguido este modelo, facilitando su proyección ya que su funcionamiento es conocido. Además, todos sus caminos están bordeados por árboles y vegetación, por lo que llegamos a la conclusión de que se trata del modelo tipo de los cementerios parisinos modernos. Asimismo, la geometría de todos estos espacios es bastante regular debido a que en el momento en el que se proyectan no están rodeados de edificación, lo que resultará más sencillo a la hora de aplicar la composición comentada.
- Antiguamente, el tipo de sepultura por excelencia en nuestra cultura, era el enterramiento tradicional, ya fuese en una tumba, en un panteón o en un mausoleo. Sin embargo, con la legalidad de la incineración en 1887, se descubre una nueva posibilidad en la gestión de los cadáveres que causará un gran debate. Con el tiempo esta práctica se ha ido haciendo más popular y en la actualidad un 45% de los parisinos prefieren esta opción (en España el 40%).

Este hecho es fundamental en la organización de los cementerios, ya que las urnas procedentes del proceso de cremación pueden ser conservadas por las familias, esparcidas en lugares indicados o depositadas en el columbario. Esta última opción es la única que requiere un espacio en el cementerio, sin embargo, es mucho menor que la que ocupa una tumba habitual. Por tanto, se soluciona por completo el problema de espacio que anteriormente preocupaba.

Los nichos que conocemos en España, en Francia no se utilizan. Por ese motivo, cabe deducir que han preferido conquistar nuevos terrenos para enterrar a sus difuntos en vez de las cuadrículas sobre rasante. Los enterramientos que se realizan son en tumbas bajo tierra o incineraciones, cuyas urnas se depositan en el columbario, que tiene una estructura muy parecida a los nichos.

- Después de haber estudiado las superficies de los cementerios en comparación con la demografía de la ciudad, la tasa de mortalidad y las técnicas funerarias que se utilizan, podemos concluir que, París tiene espacio suficiente para hacer frente a la demanda de sepulturas hasta dentro de muchos años, dado que la mayoría de las concesiones que se utilizan son decenales y cada diez años cambian de propietario, además del aumento de cremaciones realizadas en la ciudad que permiten que los cementerios existentes puedan seguir trabajando con normalidad sin llegar a la saturación.

8 BIBLIOGRAFÍA

- ¹ Ligou, D., (1975). *L'Evolution des cimetières*. Estrasburgo. Archives de sciences sociales des religions.
- ² Mancinelli, F., (1994). *Catacumbas de Roma, el origen del cristianismo*. Florencia. Scala.
- ³ Teja, R., (1990). *El cristianismo primitivo en la sociedad romana*. Madrid. Istmo.
- ⁴ Tarrés, S. y GIL, Pilar., (2016). *Cementerios Andalucía Y La Ruta Europea De Cementerios*. Huelva. Historia & Antropología.
- ⁵ Aries, P., (2000). *Historia de la muerte en Occidente: desde la Edad Media hasta nuestros días*. Barcelona. Acantilado.
- ⁶ Vidal, E. y Graille, R., (1961). *Guide pratique de la législation funéraire*. París. Litec Lexis Nexis.
- ⁷ Pulby, J., (1904). *Le monopole des pompes funèbres*. París. Thèse de Droit.
- ⁸ Dutrieux, D., (2013). *Les origines du droit funéraire moderne*. Lille. < <https://www.resonance-funeraire.com/index.php/reglementation/1025-droit-funeraire-cent-termes-choisis>>
- ⁹ Moreaux, P., (2009). *Naissance, vie et mort des cimetières*. Études sur la mort.
- ¹⁰ *Décret Imperial sur les sepultures. 23 Prairial An XII*. 12 de junio de 1804. <<http://grenadierlabeille.blogspot.com/2013/06/12-juin-1804-23-prairial-xii-decret.html>>
- ¹¹ Munier, F., (2013). Les lois laïques (2) : les cimetières. < <https://blogs.mediapart.fr/edition/pour-une-laicite-ouverte/article/130613/les-lois-laiques-2-les-cimetieres>>
- ¹² *Droit funeraire*. <<https://www.collectivites-locales.gouv.fr/droit-funeraire>>
- ¹³ *LOI n° 2008-1350 du 19 décembre 2008 relative à la législation funéraire*. <<https://www.legifrance.gouv.fr/affichTexte.do?cidTexte=JORFTEXT000019960926&categorieLien=id>>

- ¹⁴ *Rapport relatif a la legislation funeraire.* <https://www.defenseurdesdroits.fr/sites/default/files/atoms/files/ddd_r_20121029_legislation_funeraire.pdf>
- ¹⁵ Hillaret, J., (1958). *Les 200 cimetières du vieux Paris.* Paris. Editions de Minuit.
- ¹⁶ Métayer, C., (1993). Un espace de vie: les charniers du cimetière des SS.Innocents à Paris, sous l’Ancien Régime. *Journal of the Canadian Historical Association.*
- ¹⁷ Lauwers, M., (2005). *Lieux sacrés et terre des Morts dans l’Occident Médiéval. Naissance du cimetière.* Paris.
- ¹⁸ Robin,S.,Gély, J. y Viré, M., (2004). *Au coeur des ténèbres, Paris sous terre.* Paris. Petites Capitales.
- ¹⁹ Guini-Skliar, Viré, M., Gély, J. y Blanc, A. *Les Souterrains de Paris. Les anciennes carrières souterraines.* (2000). Cambrai, Nord Patrimoine.
- ²⁰ Thomas, G. *Les catacombes de Paris.* (2014). Parigramme.
- ²¹ Beyern, B., (2008). *Guide des cimetières en France.* Paris. Le cherche midi.
- ²² Barozzi, J., (1990). *Guide des cimetières parisiens.* Paris. Éditions Hervas.
- ²³ Marais de Paris. *Cimetière de Vaugirard.* <<https://www.paris.fr/equipements/cimetiere-de-vaugirard-4477>>.
- ²⁴ Landru, P. (2008). *Cimetière de Charonne.* <<https://www.landrucimetieres.fr/spip/spip.php?article288>>
- ²⁵ Landru, P. (2008). *Cimetière d’Auteuil.* < <https://www.landrucimetieres.fr/spip/spip.php?article1544>>
- ²⁶ Besson, C., (2011). Les fortifications urbaines : une archéologie spécifique? L'exemple de Paris. *In Situ. Semana* (16)
- ²⁷ Marais de Paris, (2018). *Cimetières.* < <https://www.paris.fr/cimetieres>>
- ²⁸ Bertrand, F., Roux, E., Roger, S. y Virost, P., (2014). Les cimetières parisiens hors de Paris. *Apur.*

- ²⁹ Beleyme, M., (2016). *Brève histoire du Mont-Louis en quelques cartes*. <<http://perelachaisehistoire.fr/breve-histoire-du-mont-louis-en-quelques-cartes/>>
- ³⁰ Moiroux, J., (1922). *Le cimetière du Père Lachaise*. Paris. Gandon.
- ³¹ Beleyme, m., (2016). *Les premières inhumations*. < <http://perelachaisehistoire.fr/la-premiere-inhumation/>>
- ³² Charlet, C., (2003). *Le Père-Lachaise: au coueur de Paris des vivants et des morts*. Paris. Gallimard.
- ³³ Amis et passionnés du Père-Lachaise. (2018). *Père-Lachaise et autres cimetières : histoire, personnalités, monuments...* <https://www.appl-lachaise.net/appl/rubrique.php?id_rubrique=24>
- ³⁴ Moussi, A. (2008). *Les enjeux d'évolution du cimetière du Montparnasse: Etude préalable la mise en place d'un cahier des charges pour la gestion patrimoniale et paysagere du site*. SDAP.
- ³⁵ Pierard. M.L., (1983). *Le Cimetière Montparnasse : Son histoire, ses promenades, ses secrets*. Paris. Michel Danel.
- ³⁶ Tardy, J., (2013). *Les cimetières du Montparnasse et de Montmartre*. Paris. Editions L'Harmattan.
- ³⁷ Roux, E., Vauleón, Y. F., Viro, P. y Greverend, J., (2013). *Étude pour le renforcement de la protection paysagère et patrimoniale du cimetière Montmartre*. Apur.
- ³⁸ Centre des monuments nationaux. (2018). *Panthéon*.<http://www.paris-pantheon.fr/es/>
- ³⁹ Musée de l'Armée. (2018). *L'Hôtel des Invalides*.< <http://www.musee-armee.fr/lhotel-des-invalides.html>>
- ⁴⁰ Centre des monuments nationaux. (2018). *Colonne de juillet. Place de la Bastille*. < <http://www.colonne-de-juillet.fr/>>
- ⁴¹ Real Academia Española. <<http://dle.rae.es/?w=diccionario>>
- ⁴² La comisión federal de comercio, (2012). *Glosario y recursos sobre funerales*.<<https://www.consumidor.ftc.gov/articulos/s0306-glosario-y-recursos-sobre-funerales>>

⁴³ Dictionnaire google.

⁴⁴ Direction des parcs, jardins et espaces verts. Mairie de Paris, (2005). *Règlement des cimetières parisiens*. <<https://api-site.paris.fr/images/149748.pdf>>

⁴⁵ Le site officiel de l'administration française, (2017). *Qu'est-ce qu'une concession funéraire?* <<https://www.service-public.fr/particuliers/vosdroits/F31001>>

⁴⁶ Direction des parcs, jardins et espaces verts. Mairie de Paris, (2018). *Tarifs Toutes Taxes Comprises (TTC) des concessions funéraires au 15 mai 2018*. <<https://www.afif.asso.fr/francais/conseils/cimetieres/liste/paris/2018%20tarifs%20parisiens.pdf>>

⁴⁷ Crématorium du Père Lachaise, (2018). *TARIFS 2018*. <<https://www.afif.asso.fr/francais/conseils/tarifs.crematorium/Paris.html>>

⁴⁸ Bertrand, F., Roux, E. y Virot, P., (2016). *Espaces funéraires du Grand Paris*. *Apur*.

⁴⁹ Henry, C., (2017). Conseil de Paris: le projet d'un deuxième crématorium en débat. *Le Parisien*. <<http://www.leparisien.fr/paris-75020/conseil-de-paris-le-projet-d-un-deuxieme-crematorium-en-debat-06-06-2017-7024155.php>>

⁵⁰ Romano. L., (2012). Le succès de la crémation en France. *Le point*. <https://www.lepoint.fr/societe/le-succes-de-la-cremation-en-france-31-10-2012-1523637_23.php>

⁵¹ Alice, (2017). *Pourquoi le nombre de crémations va-t-il prochainement dépasser celui des inhumations?* <<https://www.granimond.com/pourquoi-nombre-cremations-depasser-inhumations/>>

⁵² Institut national de la statistique et des études économiques (Insee), (2017). *Bilan démographique 2017*. <<https://www.insee.fr/fr/statistiques/3305173>>

- **BIBLIOGRAFÍA GRÁFICA.**

Imagen 1. <<http://grenadierlabeille.blogspot.com/2013/06/12-juin-1804-23-prairial-xii-decret.html>>

Imagen 2. <<http://elarsmoriendi.blogspot.com/2015/04/el-cementerio-de-los-inocentes-de-paris.html>>

Imagen 3. <<https://library.brown.edu/cds/catalog/catalog.php?verb=render&colid=6&id=1145900088535679>>

Imagen 4. <<http://www.t13.cl/noticia/mundo/bbc/los-adolescentes-que-pasaron-tres-dias-perdidos-en-las-catacumbas-de-paris>>

Imagen 5. <<http://www.laboiteverte.fr/plan-catacombes-paris-en-1857/>>

Imagen 6. Gallica. <<https://gallica.bnf.fr/ark:/12148/btv1b530851519?rk=21459;2>>

Imagen 7. Realizado por la autora.

Imagen 8. <http://rocbor.net/Paris14e/img/plans/Paris_AndriveauGoujon1846.png>

Imagen 9. <<https://www.geoportail.gouv.fr/donnees/cartes-1950>>

Imagen 10 y 11. <<http://www.paris-promenades.com/>>

Imagen 12, 14 y 15. Foto satélite de Google Earth.

Imagen 13. <<http://perelachaisehistoire.fr/que-reste-t-il-du-mont-louis/>>

Imagen 16. <<https://www.afif.asso.fr/francais/conseils/cimetieres/liste/paris/2018%20tarifs%20parisiens.pdf>>

Imagen 17. <<https://api-site-cdn.paris.fr/images/73370>>

Imagen 18, 19 y 20. Bertrand, F., Roux, E. y Virot, P., (2016). Espaces funéraires du Grand Paris. *Apur*.

