



ESTRATÈGIES DE REGENERACIÓ URBANA EN CENTRES HISTÒRICS DE CASTELLÓ

ESCOLA TÈCNICA SUPERIOR D'ARQUITECTURA
GRAU EN FONAMENTS DE L'ARQUITECTURA



AUTOR: ANDREA GUILLAMÓN VINUESA
TUTOR: PASQUAL HERRERO VICENT

CURS 2018-2019

VAL

Castelló és una província situada en la Comunitat Valenciana, concretament al nord d'aquesta. La província consta de 8 comarques, 135 municipis i 574.470 habitants.

La configuració topogràfica de Castelló és molt variada, pel que es poden trobar entre altiplans i planures, serres i valls que accidenten la província. Aquesta configuració condiciona la morfologia dels diferents municipis que la componen.

L'anàlisi es centra en la investigació de les diferents estratègies per a la regeneració urbana dels centres històrics, a causa de la crisi d'expansió d'aquestes poblacions. Aquest fet dóna valor a serveis com la rehabilitació i la reactivació dels nuclis urbans. Mitjançant l'anàlisi exhaustiu dels municipis es preveu donar resposta de caràcter sostenible e integral a les diferents problemàtiques urbanes.

La conservació dels centres històrics es proposa a través de la protecció del patrimoni, la reactivació socioeconòmica dels teixits històrics i la conscienciació de la ciutadania.

Paraules clau: Castelló, municipi , centre històric, estratègia, regeneració

CAS

Castellón es una provincia situada en la Comunidad Valenciana, concretamente al norte de ésta. La provincia consta de 8 comarcas, 135 municipios y 574.470 habitantes.

La configuración topográfica de Castellón es muy variada, por lo que se pueden encontrar entre altiplanos y llanuras, sierras y valles que accidentan la provincia. Esta configuración condiciona la morfología de los diferentes municipios que la componen.

El análisis se centra en la investigación de las diferentes estrategias para la regeneración urbana de los centros históricos, a causa de la crisis de expansión de estas poblaciones. Este hecho da valor a los servicios como la rehabilitación y la reactivación de los núcleos urbanos. Mediante el análisis exhaustivo de los municipios se previene dar respuesta de carácter sostenible e integral a las diferentes problemáticas urbanas.

La conservación de los centros históricos se propone a través de la protección del patrimonio, la reactivación socioeconómica de los tejidos históricos y la concienciación de la ciudadanía.

Palabras clave: Castellón, municipio, centro histórico, estrategia, regeneración

ENG

Castellón is a province located in the Valencian Community, specifically in the north of it. The province consists of 8 counties, 135 towns and 574,470 residents.

The topographical configuration of Castellón is very varied, so you can find between highlands and plains, mountains and valleys that affect the province. This configuration conditions the morphology of the different municipalities that compose it.

The analysis focuses on the investigation of the different strategies for the urban regeneration of historic centers, due to the crisis of expansion of these populations. This fact gives value to services such as rehabilitation and the reactivation of urban centers. Through the exhaustive analysis of the municipalities, it is necessary to provide a sustainable and comprehensive response to the different urban problems.

The preservation of historic centers is proposed through the protection of heritage, the socio-economic reactivation of historical fabrics and the awareness of citizens.

Keywords: Castellón, town, historic center, strategy, regeneration

01.	Introducció	07
	01.1. Justificació	08
	01.2. Objectius	09
	01.3. Metodologia	10
02.	Municipis	11
	02.1. Morfologia	20
	02.2. Comarca de l'Alcalatén	22
	02.3. Comarca de l'Alt Maestrat	26
	02.4. Comarca de l'Alt Millars	30
	02.5. Comarca de l'Alt Palància	38
	02.6. Comarca del Baix Maestrat	48
	02.7. Comarca dels Ports	55
	02.8. Comarca de la Plana Alta	60
	02.9. Comarca de la Plana Baixa	66
03.	Cas Pràctic	73
	03.1. Medi Ambient i Paisatge	74
	03.2. Patrimoni	76
	03.3. Urbanisme	78
	03.4. Mobilitat i Espai Públic	80
	03.5. Equipaments i Dotacions	82
	03.6. Habitatge	84
	03.7. Economia, Comerç i Turisme	86
	03.8. Convivència i Benestar Social	88
	03.9. Gestió, Governança i Participació	90
04.	Estratègies	92
05.	Conclusions	96
06.	Fonts bibliogràfiques i fonts gràfiques	98



FIGURA 01. Culla



FIGURA 02. Localització de CASTELLÓ

01. INTRODUCCIÓ SOBRE CASTELLÓ

La província de Castelló està situada en la Comunitat Valenciana, concretament al nord d'aquesta, la capital és Castelló de la Plana. La província consta de 8 comarques, 135 municipis i 574.470 habitants.

Presenta una configuració topogràfica molt variada, pel que es poden trobar entre altiplans i planures, serres i valls que accidenten Castelló. Aquesta configuració condiona la morfologia del diferents municipis que la componen.

A més, l'aigua suposa un punt important dins la província, ja que hi ha un nombre elevat de rius i rambles que recorren les terres castellonenques, la majoria naixen dins dels límits de Castelló.

El clima que predomina és el mediterrani.

La província de Castelló, permet el turisme tant costaner com d'interior, ja que limita amb el mar Mediterrani. A més es una de les poques províncies a les que es pot passar de la mar a la muntanya en pocs quilòmetres.

No hi ha que oblidar els centres històrics dels municipis castellonencs, sobretot els de les poblacions més menudes. Aquests són l'herència cultural del poble, la qual s'ha de protegir i conservar a fi de fer arribar la història i el patrimoni a les noves generacions. A més, els teixits urbans presenten l'evolució de la població al llarg dels anys.

La conservació dels centres històrics es proposa a través de la protecció del patrimoni, la reactivació socioeconòmica dels teixits històrics i la conscienciació de la ciutadania.



FIGURA 03. Culla

01.1. JUSTIFICACIÓ

Per què estudiar els municipis de Castelló?

- Per la importància i la falta de protecció que tenen els centres històrics.
- Per a sensibilitzar a la població del patrimoni i la història que el municipi conserva, mitjançant la participació ciutadana.
- Per la singularitat de les edificacions que el componen.
- Per l'arquitectura tradicional a la que no se li dona suficient valor.
- Per la identitat de la població.

- Per l'herència cultural del municipi.
- Per la despoblació d'alguns dels municipis de la província.
- Per la morfologia singular dels nuclis urbans.
- Per la reactivació socioeconòmica del teixit històric.
- Per l'interès de l'evolució de la província.
- Pels vincles cap a la província.

Aquests són alguns dels punts en el que es basa la investigació. Els centres històrics necessiten protecció, per tal de conservar el patrimoni, la història i la evolució urbana del municipi.



FIGURA 04. Culla

01.2. OBJECTIUS

L'objectiu d'aquest estudi és poder obtenir una classificació de les diferents morfologies dels centres històrics de la província de Castelló, agrupant-los per les similituds del traçat urbà. Una vegada classificats els centres històrics segons la seua morfologia, s'analitzarà un cas pràctic per tal d'analitzar més profundament les mancances i les virtuts del municipi. El fi d'aquest estudi és la proposta d'estratègies de regeneració urbana, per a poder combatre temes com la despoblació o la deterioració dels nuclis urbans entre altres.

Una de les principals accions és identificar les parts més deteriorades i les que han de ser conservades, per tal de mantindre l'essència de l'arquitectura popular del poble. Amb aquesta actuació es pretén establir unes normatives d'actuació i protecció de l'arquitectura tradicional del municipi, per tal de transmetre aquesta

herència cultural a les noves generacions.

Aquest estudi està plantejat amb la finalitat de tindre un catàleg de les diferents morfologies que hi ha en la província, a més de tindre un exemple d'execució d'un cas pràctic d'intervenció. Es realitzaran actuacions puntuals i minucioses, sempre respectant l'entorn, les particularitats i la normativa del municipi.

També es busca conscienciar a la ciutadania de la riquesa patrimonial de la província, mitjançant la conservació del patrimoni i la reactivació socioeconòmica d'aquests nuclis.

En resum, es tracta d'estudiar els centres històrics per tal de protegir-los i reactivar-los, per fer-ho atractiu cap als habitants evitant la despoblació.



FIGURA 05. Plaça de l'Hospital. Culla

01.3. METODOLOGIA

La conservació dels centres històrics és un punt de partida important en aquest estudi, ja que formen l'evolució urbana dels municipis, millor dit, la història d'aquests. Últimament, els centres històrics són les zones amb major nombre de despoblació, el desgast i la mala conservació d'aquests és un punt important a l'hora de prendre decisions. La conservació d'aquest nuclis partiran d'una intervenció conservadora, pel que es necessita un anàlisi previ de la realitat urbanística i arquitectònica.

En primer lloc es realitzarà un anàlisi dels diferents traçats urbanístics de cada municipi de la província de Castelló. Aquest estudi es realitzarà mitjançant una classificació de les similituds que posseeixen cadascuna de les poblacions castellonenques, pel que es tracta d'una agrupació molt visual, amb el fi d'arribar a tots.

En segon lloc, s'escollirà una morfologia i seguidament un municipi, que serà un cas pràctic d'estudi. Aquest s'analitzarà minuciosament per tal d'obtenir les virtuts i les problemàtiques que presenta. Una vegada analitzada la població, es proposaran estratègies de regeneració urbana per tal de conservar i mantindre el centre històric.

Mitjançant la classificació de les diferents morfologies urbanístiques es pretén crear un catàleg d'estratègies de regeneració urbana, en aquest cas, per al tipus de morfologia escollida. D'aquesta manera es generalitzaran els punts crítics d'intervenció.

Totes les actuacions de proposta tindran com a punt de partida el respecte de l'entorn, la protecció del patrimoni i la normativa del municipi.



FIGURA 06. Torreblanca

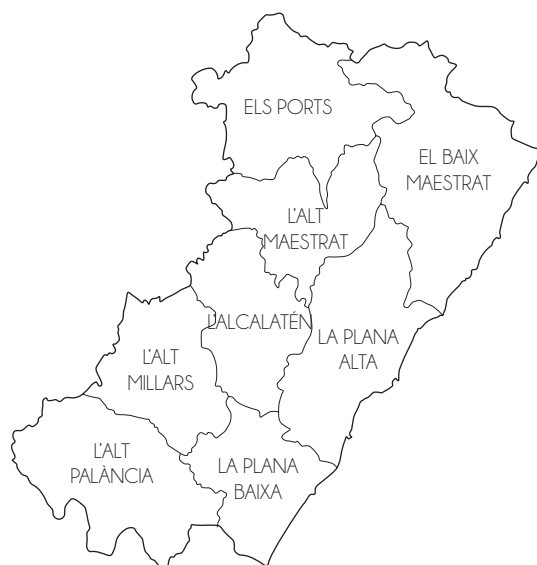


FIGURA 07. Comarques de CASTELLÓ

02. MUNICIPI DE CASTELLÓ

La província de Castelló, situada en la Comunitat Valenciana, té un total de 135 municipis repartits en 8 comarques. Les comarques que la formen són: L'Alcalatén, L'Alt Maestrat, L'Alt Millars, L'Alt Palància, El Baix Maestrat, Els Ports, La Plana Alta i La Plana Baixa.

La topografia de la província és molt variada, fet que afecta a la classificació morfològica dels municipis.

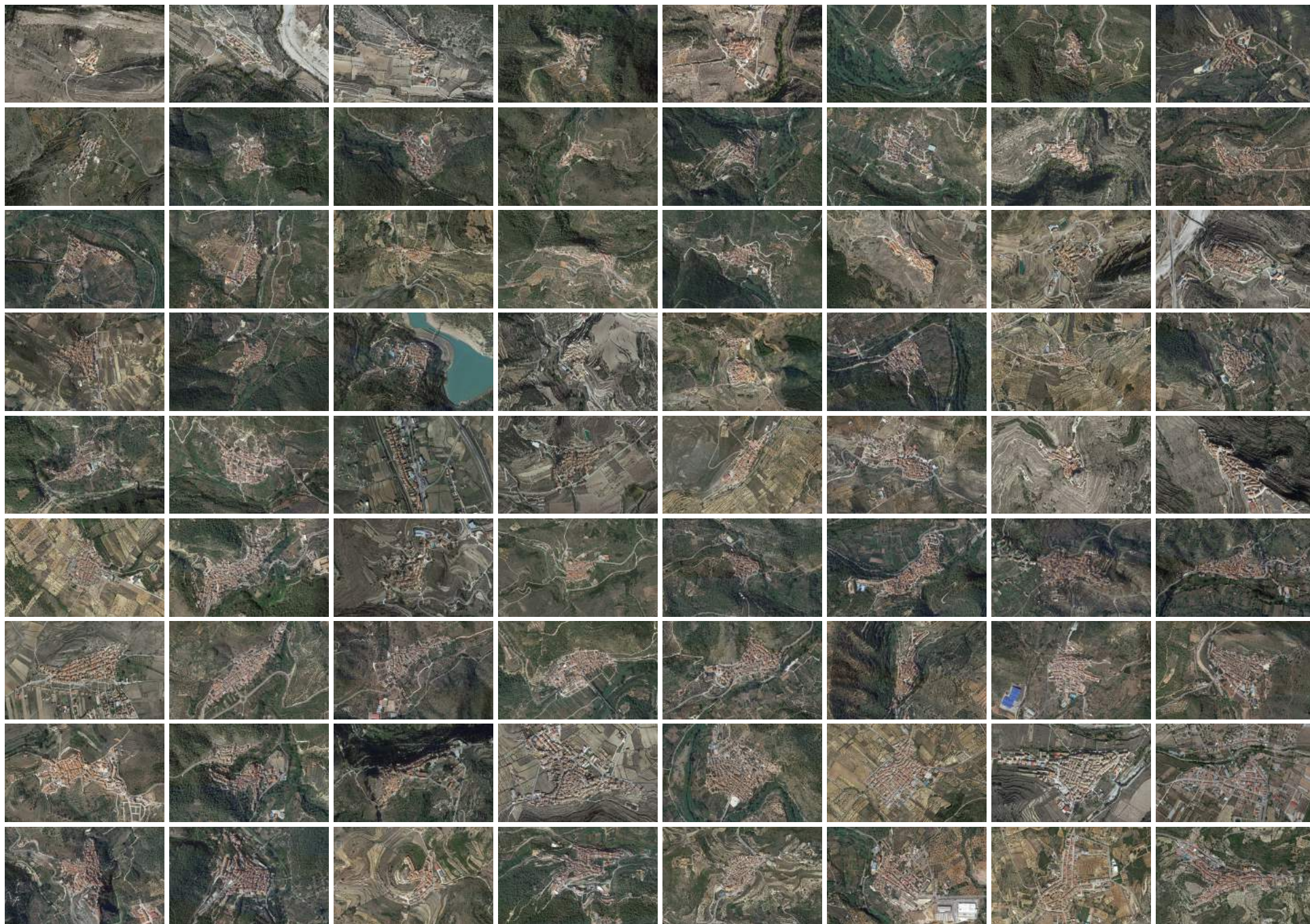
En aquest estudi, s'ha realitzat una classificació tenint en compte aspectes característics i en comú de cadascuna de les poblacions. L'anàlisi realitzat s'ha dut a terme de la següent manera:

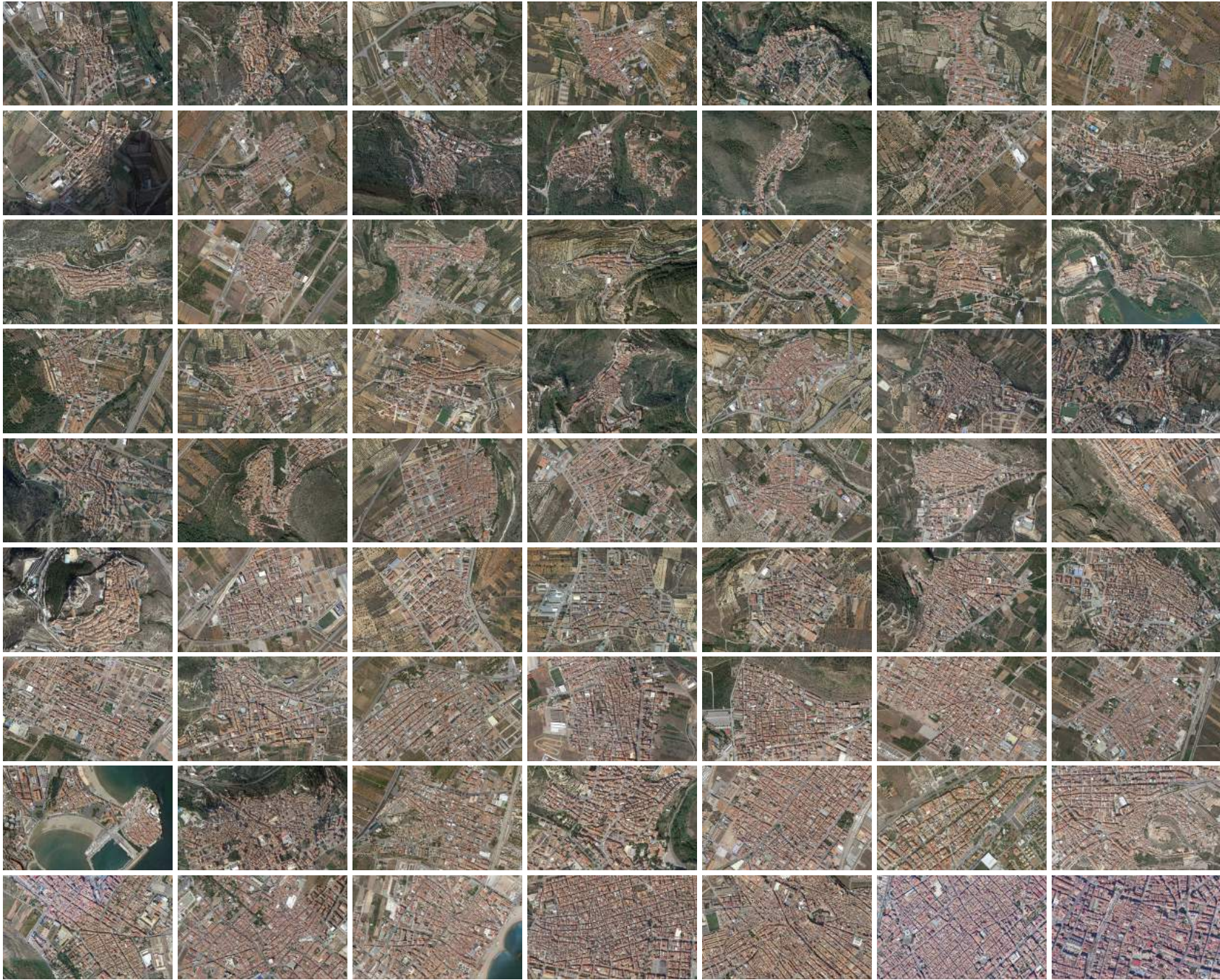
En primer lloc, s'han recopilat imatges aèries de cadascuna de les poblacions, realitzades totes a la mateixa altura, concretament a uns 4,5 km d'altura sobre el

centre històric del municipi. Amb aquest primer anàlisi, s'han obtingut formes, mides i traçats dels centres històrics de cadascuna de les poblacions de la província. A més, també s'ha estudiat el nombre d'habitants, al igual que l'evolució demogràfica dels últims anys, tema fonamental de la investigació, ja que la despoblació afecta a molts municipis de l'interior de la província.

Aquest anàlisi ha permès la classificació dels municipis segons la seua morfologia. Generalitzant, s'han agrupat en un total de sis tipologies, segons el traçat urbà i la ubicació del poble.

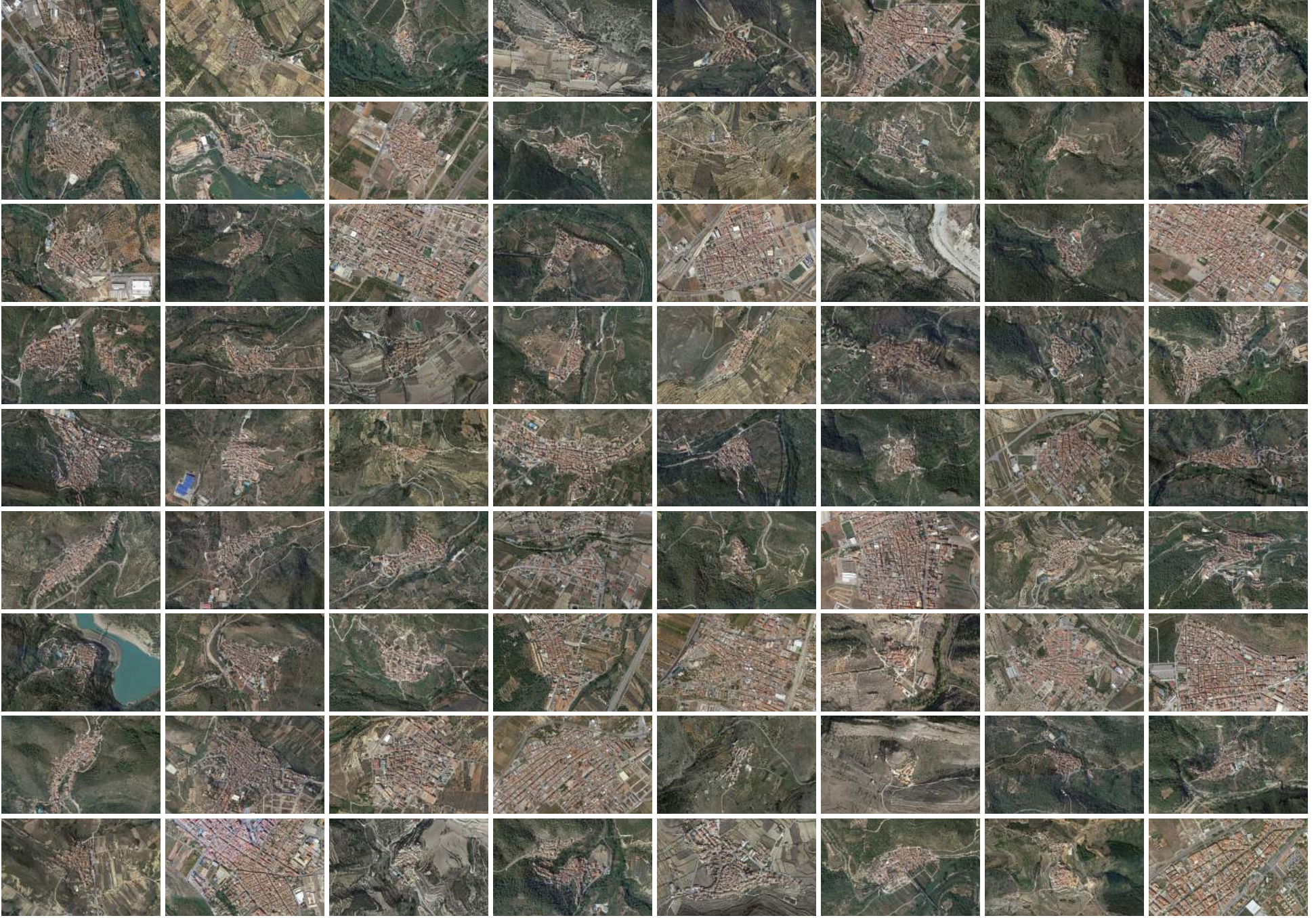
A continuació, es pot observar l'estudi realitzat. En primer lloc la classificació general de les morfologies i en segon lloc es troba l'anàlisi de les imatges.





Segons la població.

02
MUNICIPIS

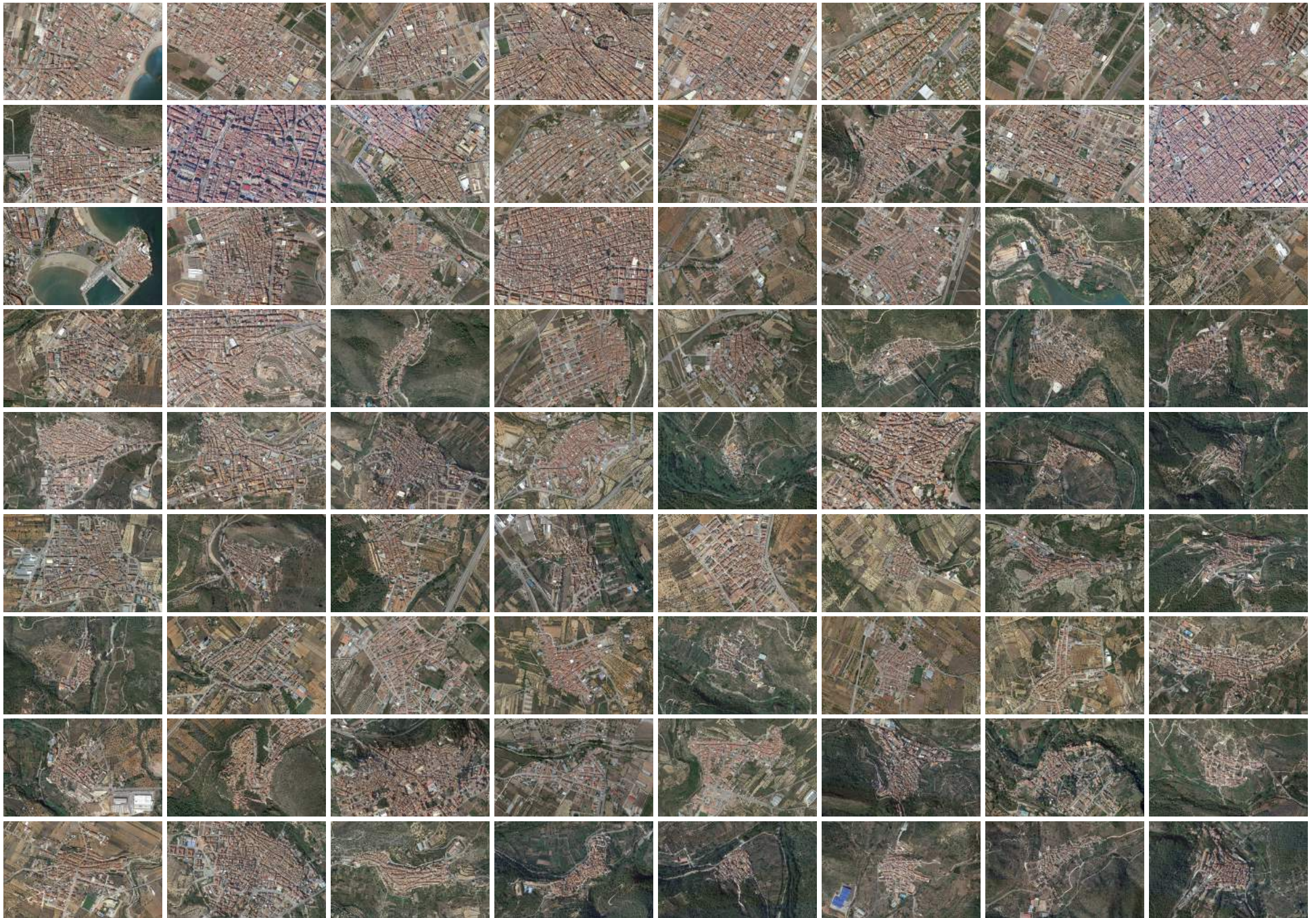


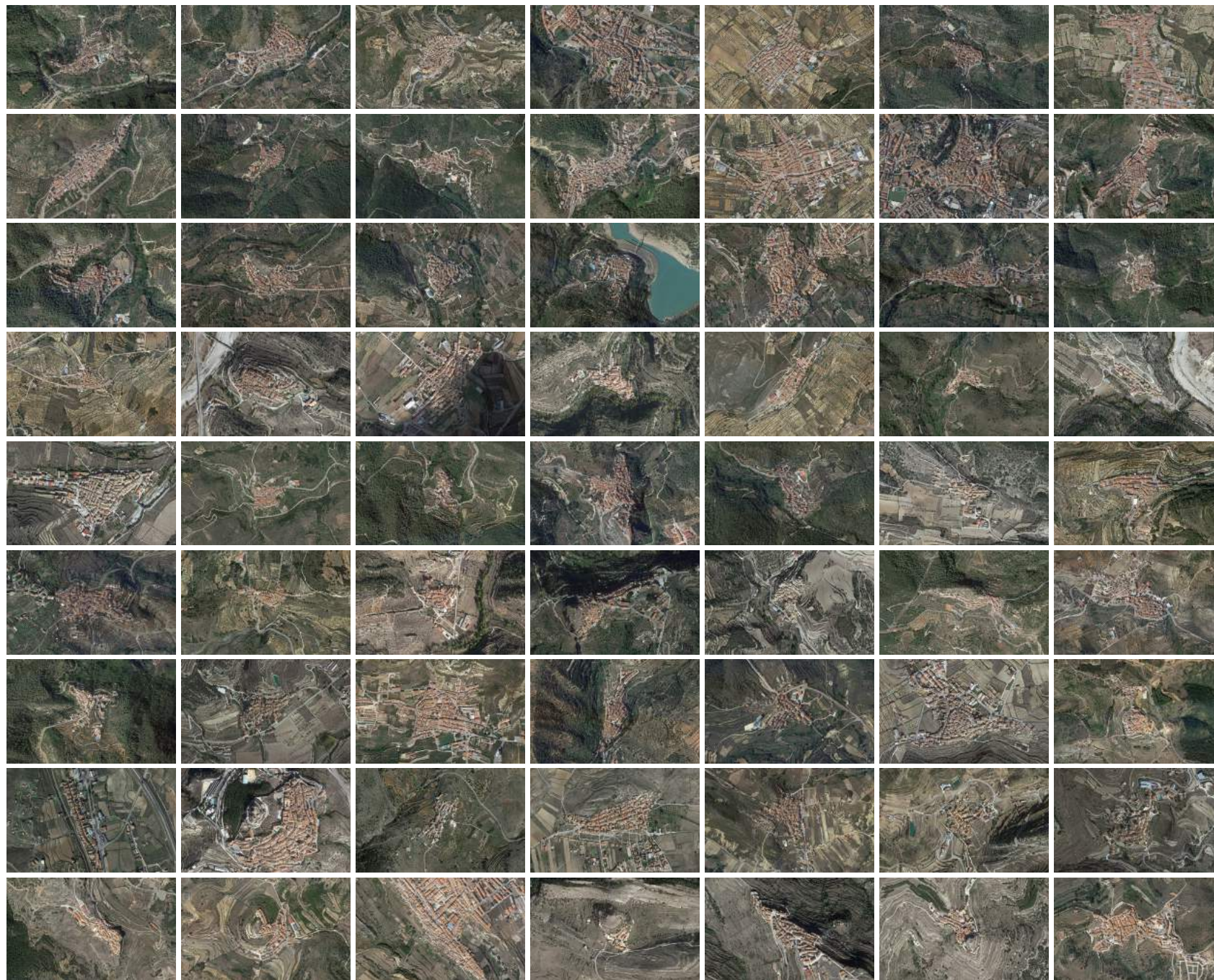


02

MUNICIPIS

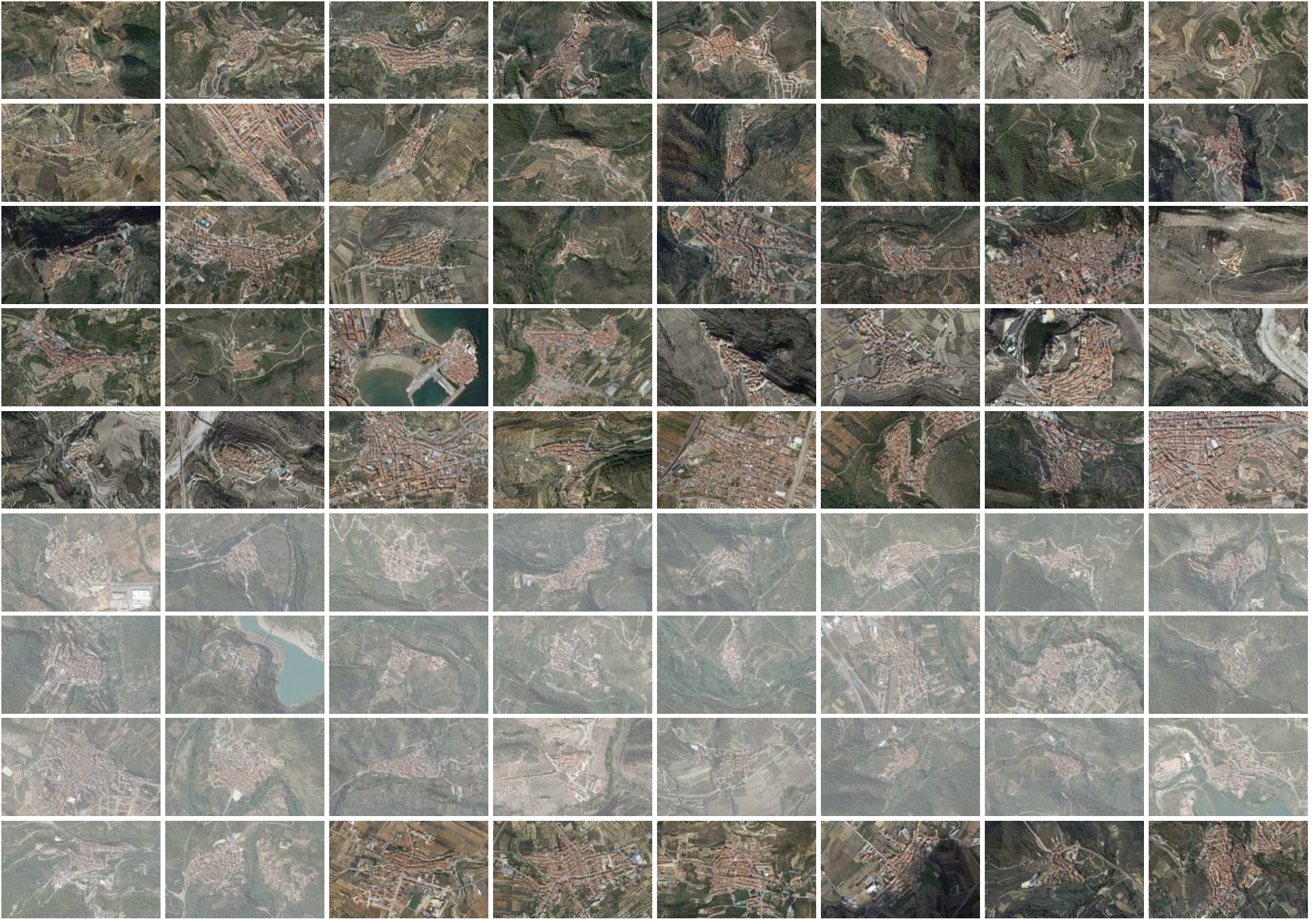
Segons la superfície.

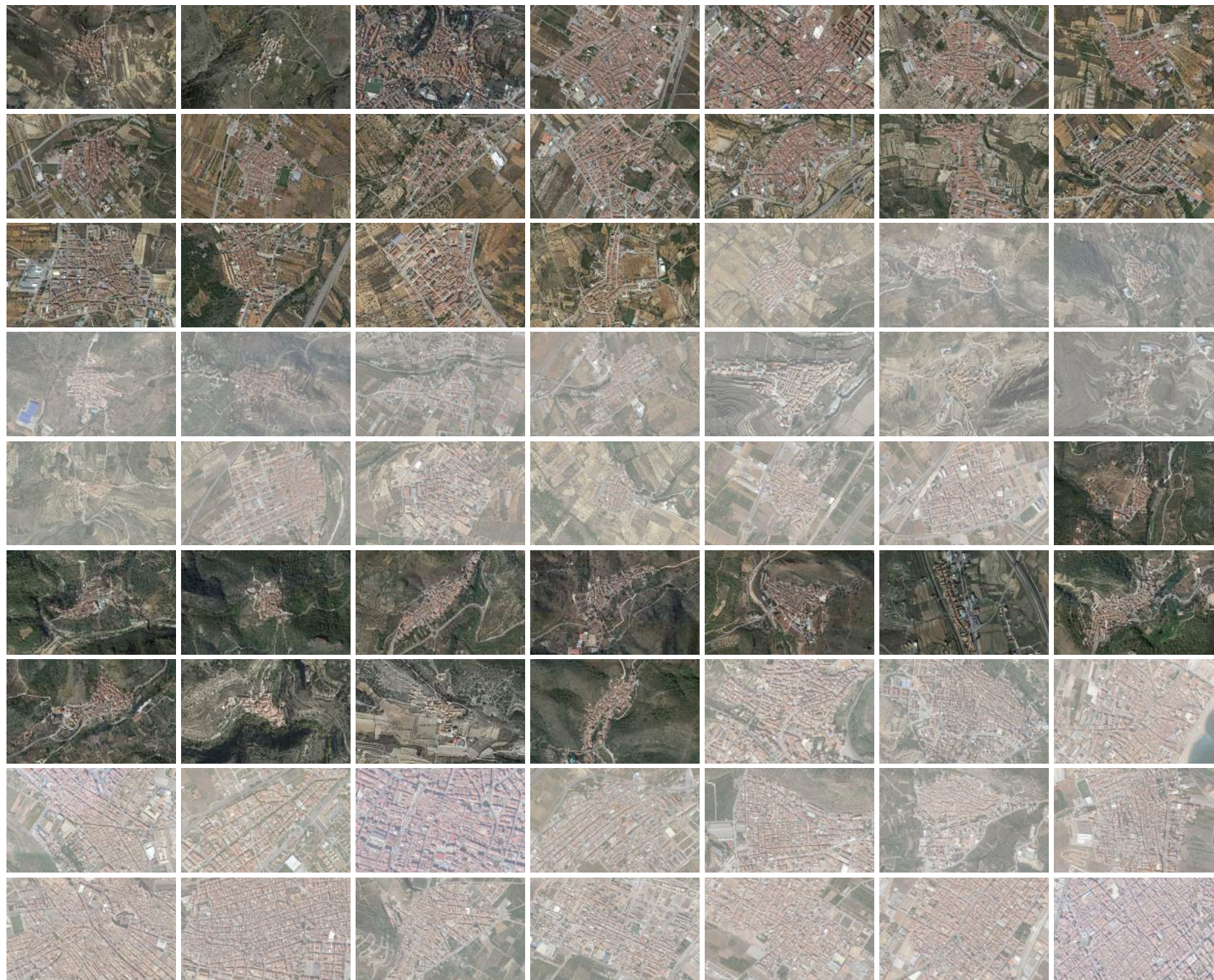




Segons l'altura.

02
MUNICIPIS





02

MUNICIPIS

Segons la morfologia.

02.1. MORFOLOGIES

02.1.1. MORFOLOGIA 1

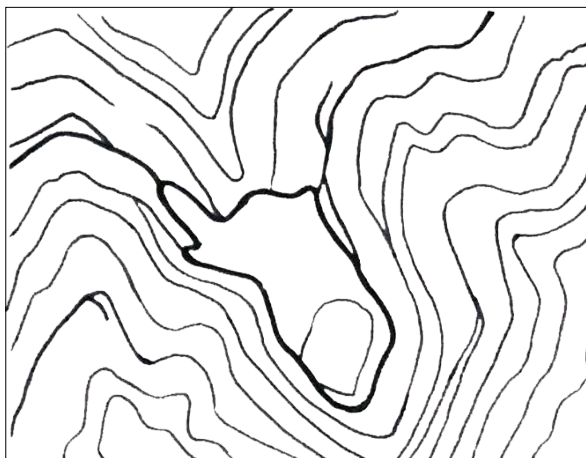


FIGURA 08. Morfologia 1

La població urbana que caracteritza aquesta morfologia, està situada sobre el turó d'una **muntanya**. Aquesta configuració presenta una composició paisatgística de gran interès.

02.1.2. MORFOLOGIA 2

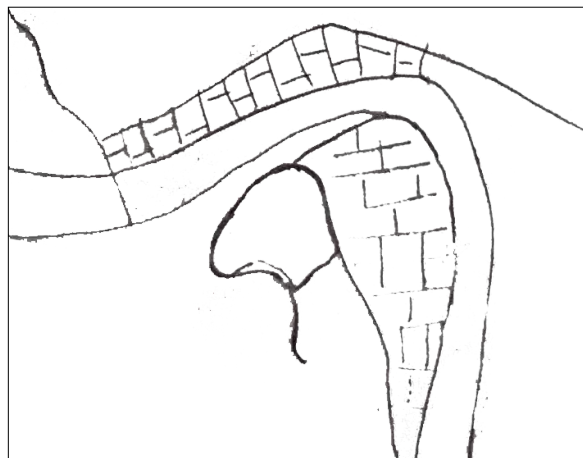


FIGURA 09. Morfologia 2

El nucli de població que representa aquest tipus d'estructura, es caracteritza per la seua situació vora la ribera del **riu**. L'aigua és molt important en aquesta morfologia, al igual que els cultius de regadiu.

02.1.3. MORFOLOGIA 3

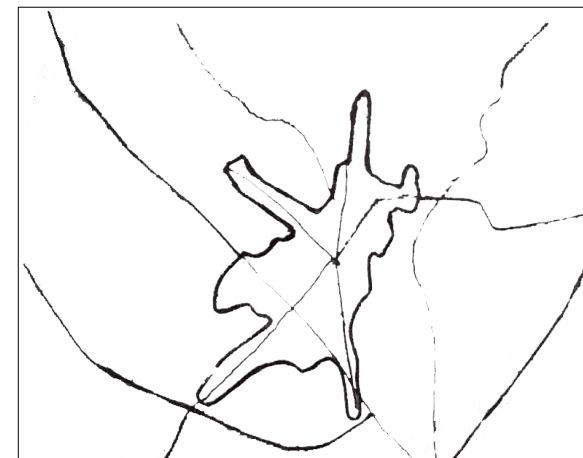


FIGURA 10. Morfologia 3

L'evolució urbana del municipi és la que caracteritza aquesta morfologia, ja que presenta un creixement **tentacular** cap a les principals vies que configuren la població.

02.1.4. MORFOLOGIA 4



FIGURA 11. Morfologia 4

Aquesta morfologia es caracteritza principalment per la ubicació sobre una topografia **plana**, rodejada de cultius. A més, el nucli de població que la configura, presenta una evolució urbana regular.

02.1.5. MORFOLOGIA 5

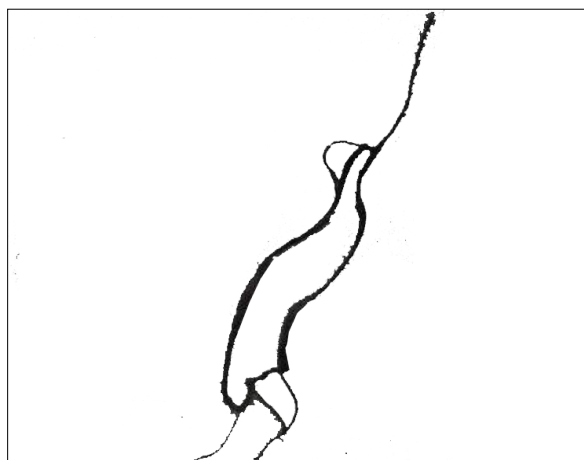


FIGURA 12. Morfologia 5

Les valls també són característiques en la topografia de la província. En aquest cas, la població urbana que caracteritza aquesta morfologia està situada a la **vall** d'una muntanya.

02.1.6. MORFOLOGIA 6

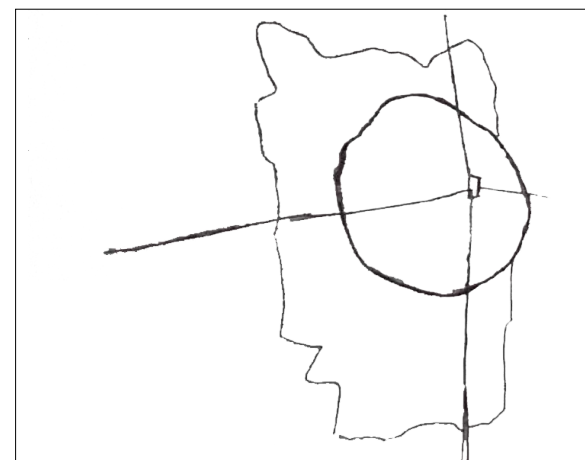


FIGURA 13. Morfologia 6

Aquesta morfologia es caracteritza per l'**evolució** urbana que presenta la població. A més, en el traçat del municipi s'observen les línies de creixement d'aquesta.

02.2. COMARCA DE L'ALCALATÉN

- Atzeneta del Maestrat
- Benafigos
- Costur
- Figueroles
- L' Alcora
- Les Useres
- Llucena
- Vistabella del Maestrat
- Xodos

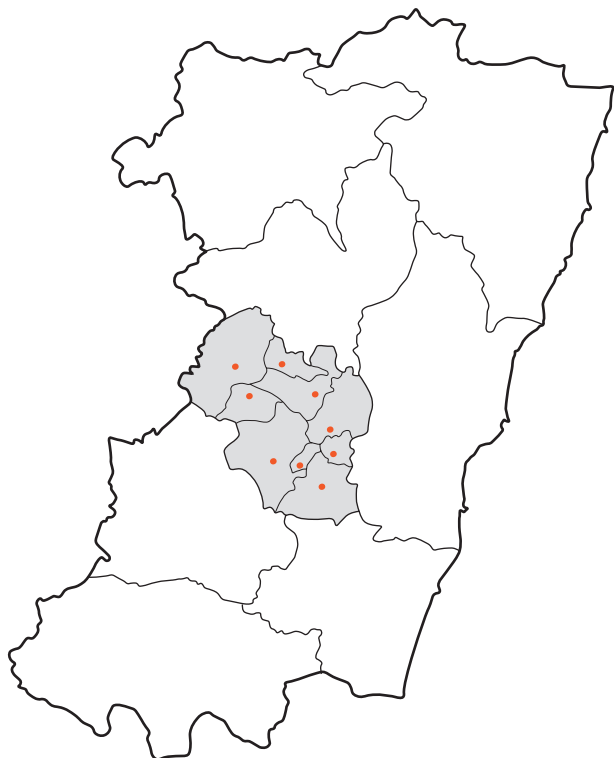


FIGURA 14. Comarca L'ALCALATÉN



FIGURA 15. Atzeneta del Maestrat

02.2.1. ATZENETA DEL MAESTRAT

Ubicació: 40°12'58.9" N 0°10'15.1" O
 Altura: 401 msnm
 Superfície: 71,27 km²
 Població: 1.290 habitants



FIGURA 16. Benafigos

02.2.2. BENAFIGOS

Ubicació: 40°16'35.4" N 0°12'31.4" O
 Altura: 945 msnm
 Superfície: 35,6 km²
 Població: 148 habitants



FIGURA 17. Costur

02.2.3. COSTUR

Ubicació: 40°07'12.7" N 0°10'24.6" O
Altura: 455 msnm
Superfície: 21,9 km²
Població: 532 habitants



FIGURA 18. Figueroles

02.2.4. FIGUEROLES

Ubicació: 40°07'03" N 0°14'12.4" O
Altura: 350 msnm
Superfície: 12,1 km²
Població: 537 habitants



FIGURA 19. L'Alcora

02.2.5. L'ALCORA

Ubicació: 40°04'28.7" N 0°12'50.1" O
Altura: 279 msnm
Superfície: 94,9 km²
Població: 10.502 habitants



FIGURA 20. Les Useres

02.2.6. LES USERES

Ubicació: 40°09'30.9" N 0°10'03.5" O
Altura: 401 msnm
Superfície: 80,7 km²
Població: 970 habitants



FIGURA 21. Llucena

02.2.7. LLUCENA

Ubicació: 40°08'12.8" N 0°16'51.8" O
Altura: 568 msnm
Superfície: 137 km²
Població: 1.331 habitants



FIGURA 22. Vistabella del Maestrat

02.2.8. VISTABELLA DEL MAESTRAT

Ubicació: 40°17'37.7" N 0°17'35.2" O
Altura: 1.246 msnm
Superfície: 151 km²
Població: 352 habitants



FIGURA 23. Xodos

02.2.9. XODOS

Ubicació: 40°14'41.9" N 0°17'13" O

Altura: 1.087 msnm

Superfície: 44,3 km²

Població: 115 habitants

02.3. COMARCA DE L'ALT MAESTRAT

- Albocàsser
- Ares del Maestrat
- Benassal
- Cati
- Culla
- Tírig
- Torre d'en Besora
- Vilafranca
- Vilar de Canes

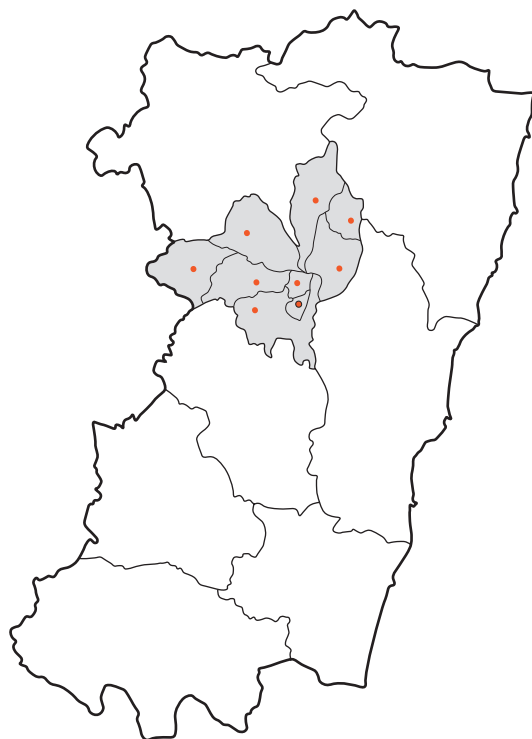


FIGURA 24. Comarca L'ALT MAESTRAT



FIGURA 25. Albocàsser

02.3.1. ALBOCÀSSER

Ubicació: 40°21'24.1" N 0°01'30.3" E
 Altura: 538 msnm
 Superfície: 82,3 km²
 Població: 1.257 habitants



FIGURA 26. Ares del Maestrat

02.3.2. ARES DEL MAESTRAT

Ubicació: 40°27'22.9" N 0°07'54.4" O
 Altura: 1.194 msnm
 Superfície: 118,7 km²
 Població: 197 habitants



FIGURA 27. Benassal

02.3.3. BENASSAL

Ubicació: 40°22'46.9" N 0°08'31" O
Altura: 830 msnm
Superfície: 79,6 km²
Població: 1.106 habitants



FIGURA 28. Catí

02.3.4. CATÍ

Ubicació: 40°28'16.9" N 0°01'21.9" E
Altura: 661 msnm
Superfície: 102,3 km²
Població: 757 habitants



FIGURA 29. Culla

02.3.5. CULLA

Ubicació: 40°20'15.8" N 0°09'57.1" O
Altura: 1.121 msnm
Superfície: 116,3 km²
Població: 516 habitants



FIGURA 30. Tírig

02.3.6. TÍRIG

Ubicació: 40°25'22.6" N 0°04'39.4" E
Altura: 464 msnm
Superfície: 42,3 km²
Població: 437 habitants



FIGURA 31. Torre d'en Besora

02.3.7. TORRE D'EN BESORA

Ubicació: 40°19'36.6" N 0°04'45.4" O
Altura: 647 msnm
Superfície: 11,7 km²
Població: 158 habitants



FIGURA 32. Vilafranca

02.3.8. VILAFRANCA

Ubicació: 40°25'47.2" N 0°15'27.5" O
Altura: 1.125 msnm
Superfície: 93,8 km²
Població: 2.267 habitants



FIGURA 33. Vilar de Canes

02.3.9. VILAR DE CANES

Ubicació: 40°21'29.8" N 0°03'58.4" O

Altura: 668 msnm

Superfície: 15,9 km²

Població: 177 habitants

02.4. COMARCA DE L'ALT MILLARS

- Arañuel
- Argelita
- Ayodar
- Castillo de Villamalefa
- Cirat
- Cortes de Arenoso
- Espadilla
- Fanzara
- Fuente la Reina
- Fuentes de Ayodar
- Ludiente
- Montán
- Montanejos
- Puebla de Arenoso
- Toga
- Torrechiva
- Vallat
- Villahermosa del Rio
- Villamalur
- Villanueva de Viver
- Zuccaina

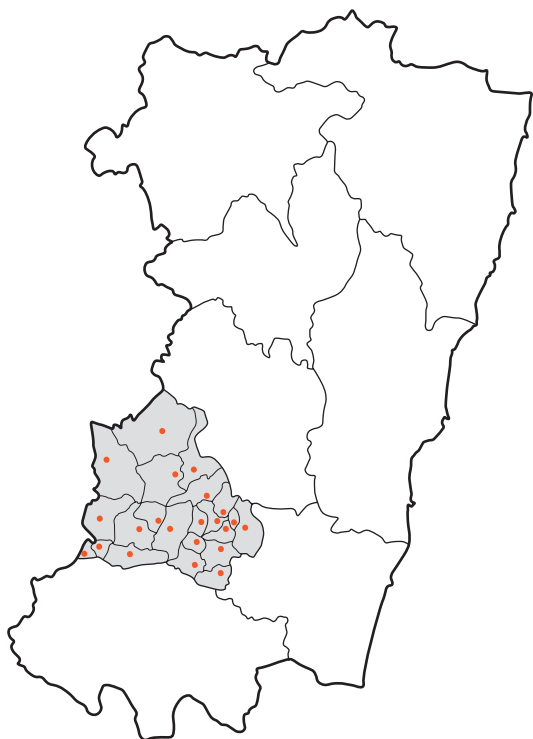


FIGURA 34. Comarca L'ALT MILLARS



FIGURA 35. Arañuel

02.4.1. ARAÑUEL

Ubicació: 40°04'14.3" N 0°28'53.4" O
 Altura: 406 msnm
 Superfície: 19,2 km²
 Població: 151 habitants

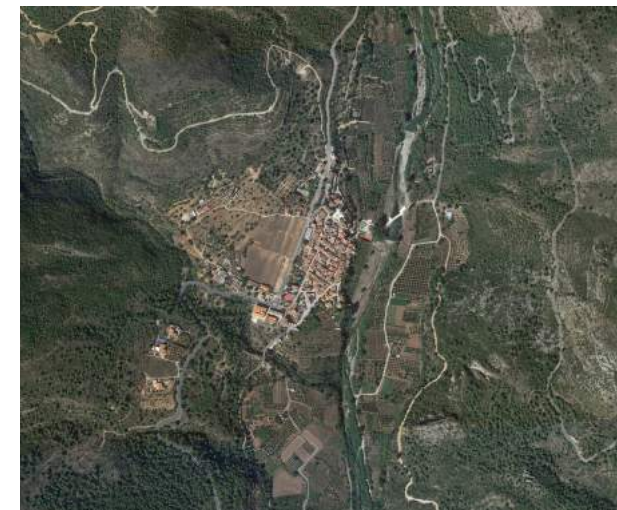


FIGURA 36. Argelita

02.4.2. ARGELITA

Ubicació: 40°03'14.9" N 0°21'01.5" O
 Altura: 320 msnm
 Superfície: 15,5 km²
 Població: 94 habitants



FIGURA 37. Ayodar

02.4.3. AYODAR

Ubicació: 39°59'57.2" N 0°22'31.5" O
Altura: 383 msnm
Superfície: 24,4 km²
Població: 165 habitants



FIGURA 38. Castillo de Villamalefa

02.4.4. CASTILLO DE VILLAMALEFA

Ubicació: 40°07'48.9" N 0°22'45.3" O
Altura: 808 msnm
Superfície: 37,7 km²
Població: 103 habitants



FIGURA 39. Cirat

02.4.5. CIRAT

Ubicació: 40°03'14.6" N 0°27'49.7" O
Altura: 405 msnm
Superfície: 41,1 km²
Població: 216 habitants



FIGURA 40. Cortes de Arenoso

02.4.6. CORTES DE ARENOSO

Ubicació: 40°11'13.9" N 0°32'33.4" O
 Altura: 890 msnm
 Superfície: 80,6 km²
 Població: 298 habitants



FIGURA 41. Espadilla

02.4.7. ESPADILLA

Ubicació: 40°01'36" N 0°21'19.7" O
 Altura: 294 msnm
 Superfície: 12 km²
 Població: 73 habitants



FIGURA 42. Fanzara

02.4.8. FANZARA

Ubicació: 40°01'08.3" N 0°18'56.7" O
 Altura: 229 msnm
 Superfície: 35 km²
 Població: 272 habitants



FIGURA 43. Fuente la Reina

02.4.9. FUENTE LA REINA

Ubicació: 40°03'47.9" N 0°36'34.1" O
Altura: 811 msnm
Superfície: 7,5 km²
Població: 43 habitants



FIGURA 44. Fuentes de Ayodar

02.4.10. FUENTES DE AYODAR

Ubicació: 40°01'16.3" N 0°25'13.7" O
Altura: 505 msnm
Superfície: 10,9 km²
Població: 106 habitants



FIGURA 45. Ludiente

02.4.11. LUDIENTE

Ubicació: 40°05'14.6" N 0°22'17.8" O
Altura: 431 msnm
Superfície: 31,4 km²
Població: 160 habitants



FIGURA 46. Montán

02.4.12. MONTÁN

Ubicació: 40°02'07.4" N 0°33'18.1" O
 Altura: 576 msnm
 Superfície: 34,1 km²
 Població: 365 habitants



FIGURA 47. Montanejos

02.4.13. MONTANEJOS

Ubicació: 40°04'06" N 0°31'26" O
 Altura: 418 msnm
 Superfície: 37,8 km²
 Població: 502 habitants



FIGURA 48. Puebla de Arenoso

02.4.14. PUEBLA DE ARENOSO

Ubicació: 40°06'15.8" N 0°35'32.3" O
 Altura: 626 msnm
 Superfície: 22,7 km²
 Població: 133 habitants



FIGURA 49. Toga

02.4.15. TOGA

Ubicació: 40°02'29.7" N 0°21'57.6" O
Altura: 291 msnm
Superfície: 13,5 km²
Població: 89 habitants



FIGURA 50. Torralba del Pinar

02.4.16. TORRALBA DEL PINAR

Ubicació: 39°59'20.7" N 0°26'17.3" O
Altura: 728 msnm
Superfície: 21,2 km²
Població: 57 habitants



FIGURA 51. Torrechiva

02.4.17. TORRECHIVA

Ubicació: 40°02'57.9" N 0°23'53.6" O
Altura: 339 msnm
Superfície: 11,8 km²
Població: 77 habitants



FIGURA 52. Vallat

02.4.18. VALLAT

Ubicació: 40°01'50" N 0°20'13" O
 Altura: 276 msnm
 Superfície: 5 km²
 Població: 50 habitants



FIGURA 53. Villahermosa del Río

02.4.19. VILLAHERMOSA DEL RÍO

Ubicació: 40°12'11" N 0°25'06" O
 Altura: 730 msnm
 Superfície: 108,9 km²
 Població: 477 habitants



FIGURA 54. Villamalur

02.4.20. VILLAMALUR

Ubicació: 39°57'52.2" N 0°23'42.9" O
 Altura: 644 msnm
 Superfície: 19,5 km²
 Població: 62 habitants



FIGURA 55. Villanueva de Viver

02.4.21. VILLANUEVA DE VIVER

Ubicació: 40°03'35.7" N 0°38'52.7" O
Altura: 891 msnm
Superfície: 6 km²
Població: 61 habitants



FIGURA 56. Zucaina

02.4.22. ZUCAINA

Ubicació: 40°07'56.5" N 0°25'08.4" O
Altura: 810 msnm
Superfície: 51,6 km²
Població: 189 habitants

02.5. COMARCA DE L'ALT PALÀNCIA

- Algimia de Almonacid
- Almedíjar
- Altura
- Azuébar
- Barracas
- Bejis
- Benafar
- Castellnovo
- Caudiel
- Chóvar
- El Toro
- Gaibiel
- Geldo
- Higueras
- Iérica
- Matet
- Navajas
- Paviás
- Pina de Montalgrao
- Sacanyet
- Segorbe
- Soneja
- Sot de Ferrer
- Teresa
- Torás
- Vall de Almonacid
- Viver

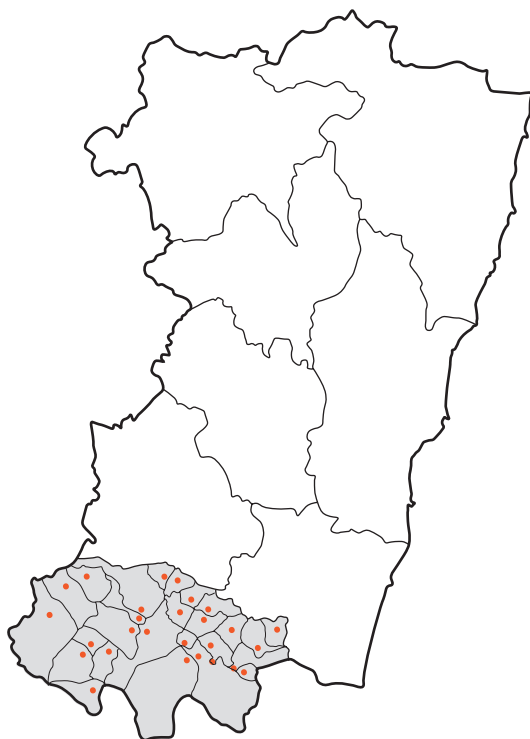


FIGURA 57. Comarca L'ALT PALÀNCIA



FIGURA 58. Algimia de Almonacid

02.5.1. ALGIMIA DE ALMONACID

Ubicació: 39°54'52" N 0°26'32.6" O
 Altura: 490 msnm
 Superfície: 20,3 km²
 Població: 268 habitants



FIGURA 59. Almedíjar

02.5.2. ALMEDÍJAR

Ubicació: 39°52'20.3" N 0°24'35.6" O
 Altura: 411 msnm
 Superfície: 20,9 km²
 Població: 270 habitants



FIGURA 60. Altura

02.5.3. ALTURA

Ubicació: 39°51'02.9" N 0°30'46.6" O
Altura: 397 msnm
Superfície: 129,5 km²
Població: 3.559 habitants



FIGURA 61. Azuébar

02.5.4. AZUÉBAR

Ubicació: 39°50'04" N 0°22'07" O
Altura: 298 msnm
Superfície: 23,4 km²
Població: 324 habitants



FIGURA 62. Barracas

02.5.5. BARRACAS

Ubicació: 40°00'58" N 0°41'51" O
Altura: 981 msnm
Superfície: 42,1 km²
Població: 165 habitants



FIGURA 63. Bejís

02.5.6. BEJÍS

Ubicació: 39°54'35.5" N 0°42'25.1" O
Altura: 799 msnm
Superfície: 42,4 km²
Població: 378 habitants



FIGURA 64. Benafer

02.5.7. BENAFER

Ubicació: 39°56'07.8" N 0°34'38" O
Altura: 587 msnm
Superfície: 17 km²
Població: 159 habitants



FIGURA 65. Castellnovo

02.5.8. CASTELLNOVO

Ubicació: 39°51'41.4" N 0°27'28.5" O
Altura: 347 msnm
Superfície: 19,2 km²
Població: 966 habitants



FIGURA 66. Caudiel

02.5.9. CAUIDIEL

Ubicació: 39°56'54.2" N 0°34'03.9" O
Altura: 632 msnm
Superfície: 62,4 km²
Població: 653 habitants



FIGURA 67. Chóvar

02.5.10. CHÓVAR

Ubicació: 39°51'03.7" N 0°19'12.9" O
Altura: 410 msnm
Superfície: 18,2 km²
Població: 303 habitants



FIGURA 68. El Toro

02.5.11. EL TORO

Ubicació: 39°58'55.3" N 0°44'56.8" O
Altura: 1.036 msnm
Superfície: 110 km²
Població: 253 habitants



FIGURA 69. Gaibel

02.5.12. GAIBIEL

Ubicació: 39°55'32.2" N 0°29'48.6" O
Altura: 517 msnm
Superfície: 18,1 km²
Població: 199 habitants



FIGURA 70. Geldo

02.5.13. GELDO

Ubicació: 39°50'13.3" N 0°28'02.4" O
Altura: 300 msnm
Superfície: 0,5 km²
Població: 633 habitants



FIGURA 71. Higuera

02.5.14. HIGUERAS

Ubicació: 39°59'03" N 0°30'06" O
Altura: 671 msnm
Superfície: 11,8 km²
Població: 71 habitants



FIGURA 72. Jérica

02.5.15. JÉRICA

Ubicació: 39°54'42.4" N 0°34'18.8" O
Altura: 460 msnm
Superfície: 78,3 km²
Població: 1.550 habitants



FIGURA 73. Matet

02.5.16. MATET

Ubicació: 39°56'17.7" N 0°28'05.6" O
Altura: 586 msnm
Superfície: 14,9 km²
Població: 86 habitants



FIGURA 74. Navajas

02.5.17. NAVAJAS

Ubicació: 39°52'36.3" N 0°30'22.7" O
Altura: 383 msnm
Superfície: 7,9 km²
Població: 714 habitants



FIGURA 75. Pavías

02.5.18. PAVÍAS

Ubicació: 39°58'23" N 0°28'57" O
 Altura: 738 msnm
 Superfície: 14,4 km²
 Població: 63 habitants



FIGURA 76. Pina de Montalgrao

02.5.19. PINA DE MONTALGRAO

Ubicació: 40°01'12.5" N 0°39'16.1" O
 Altura: 1.039 msnm
 Superfície: 31,6 km²
 Població: 121 habitants



FIGURA 77. Sacanyet

02.5.20. SACANYET

Ubicació: 39°51'05.5" N 0°42'53.9" O
 Altura: 1.011 msnm
 Superfície: 30,5 km²
 Població: 62 habitants



FIGURA 78. Segorbe

02.5.21. SEGORBE

Ubicació: 39°51'07" N 0°29'22" O
Altura: 358 msnm
Superfície: 106,1 km²
Població: 8.969 habitants



FIGURA 79. Soneja

02.5.22. SONEJA

Ubicació: 39°49'02.1" N 0°25'48.7" O
Altura: 263 msnm
Superfície: 29,1 km²
Població: 1.468 habitants



FIGURA 80. Sot de Ferrer

02.5.23. SOT DE FERRER

Ubicació: 39°48'18.3" N 0°24'38.7" O
Altura: 230 msnm
Superfície: 8,6 km²
Població: 429 habitants



FIGURA 81. Teresa

02.5.24. TERESA

Ubicació: 39°54'01" N 0°39'28" O
Altura: 636 msnm
Superfície: 19,9 km²
Població: 250 habitants



FIGURA 82. Torás

02.5.25. TORÁS

Ubicació: 39°55'10.3" N 0°41'06.1" O
Altura: 773 msnm
Superfície: 16,8 km²
Població: 225 habitants



FIGURA 83. Vall de Almonacid

02.5.26. VALL DE ALMONACID

Ubicació: 39°54'13" N 0°27'25.9" O
Altura: 441 msnm
Superfície: 21,1 km²
Població: 272 habitants



FIGURA 84. Viver

02.5.27. VIVER

Ubicació: 39°55'18.9" N 0°35'52.5" O

Altura: 562 msnm

Superfície: 49,9 km²

Població: 1.509 habitants

02.6. COMARCA DEL BAIX MAESTRAT

- Alcalà de Xivert
- Benicarló
- Càlig
- Canet lo Roig
- Castell de Cabres
- Cervera del Maestre
- La Jana
- La Pobla de Benifassà
- La Salzadella
- Peñíscola
- Rossell
- Sant Jordi
- Sant Rafael del Riu
- Sant Mateu
- Santa Magdalena de Polpís
- Traiguera
- Vinaròs
- Xert

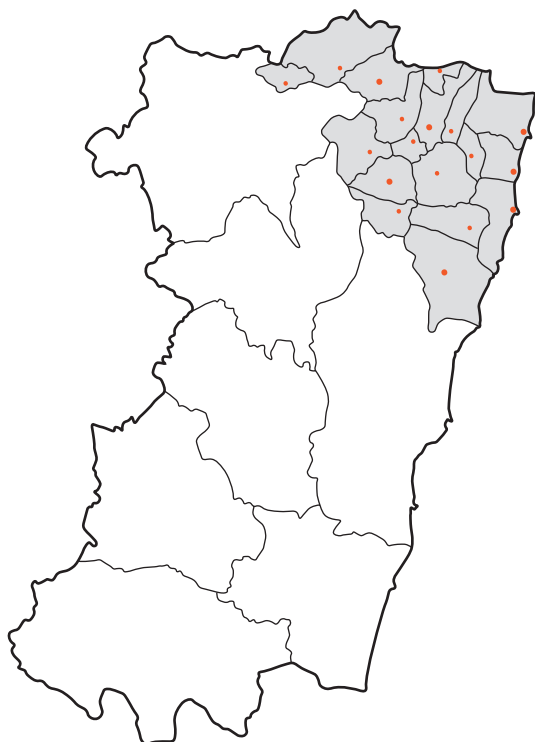


FIGURA 85. Comarca BAIX MAESTRAT



FIGURA 86. Alcalà de Xivert

02.6.1. ALCALÀ DE XIVERT

Ubicació: 40°18'21.5" N 0°13'35.7" E
 Altura: 159 msnm
 Superfície: 167,6 km²
 Població: 6.796 habitants



FIGURA 87. Benicarló

02.6.2. BENICARLÓ

Ubicació: 40°24'45.5" N 0°25'27.5" E
 Altura: 20 msnm
 Superfície: 47,9 km²
 Població: 26.429 habitants



FIGURA 88. Càlig

02.6.3. CÀLIG

Ubicació: 40°27'42.7" N 0°21'18.3" E
Altura: 110 msnm
Superfície: 27,5 km²
Població: 1.959 habitants



FIGURA 89. Canet lo Roig

02.6.4. CANET LO ROIG

Ubicació: 40°33'04.5" N 0°14'37.7" E
Altura: 329 msnm
Superfície: 68,7 km²
Població: 706 habitants



FIGURA 90. Castell de Cabres

02.6.5. CASTELL DE CABRES

Ubicació: 40°39'39" N 0°02'34.6" E
Altura: 1.134 msnm
Superfície: 30,7 km²
Població: 17 habitants



FIGURA 91. Cervera del Maestre

02.6.6. CERVERA DEL MAESTRE

Ubicació: 40°27'16.9" N 0°16'33.4" E
 Altura: 315 msnm
 Superfície: 93,2 km²
 Població: 620 habitants



FIGURA 92. La Jana

02.6.7. LA JANA

Ubicació: 40°30'42.5" N 0°15'07.3" E
 Altura: 229 msnm
 Superfície: 19,5 km²
 Població: 684 habitants



FIGURA 93. La Pobla de Benifassà

02.6.8. LA POBLA DE BENIFASSÀ

Ubicació: 40°39'23.3" N 0°09'24.5" E
 Altura: 705 msnm
 Superfície: 136 km²
 Població: 203 habitants



FIGURA 94. La Salzedella

02.6.9. LA SALZADELLA

Ubicació: 40°25'04.7" N 0°10'27.9" E
Altura: 339 msnm
Superfície: 49,5 km²
Població: 743 habitants



FIGURA 95. Peñíscola

02.6.10. PEÑÍSCOLA

Ubicació: 40°21'28.9" N 0°24'24.1" E
Altura: 60 msnm
Superfície: 79 km²
Població: 7.413 habitants



FIGURA 96. Rosell

02.6.11. ROSSELL

Ubicació: 40°37'06.7" N 0°13'28" E
Altura: 365 msnm
Superfície: 79,9 km²
Població: 987 habitants



FIGURA 97. Sant Jordi

02.6.12. SANT JORDI

Ubicació: 40°30'34.2" N 0°19'55.9" E
Altura: 175 msnm
Superfície: 36,5 km²
Població: 937 habitants



FIGURA 98. Sant Rafael del Riu

02.6.13. SANT RAFAEL DEL RIU

Ubicació: 40°36'22" N 0°20'49.4" E
Altura: 360 msnm
Superfície: 21,1 km²
Població: 464 habitants



FIGURA 99. Sant Mateu

02.6.14. SANT MATEU

Ubicació: 40°27'55.8" N 0°10'43.6" E
Altura: 325 msnm
Superfície: 64,6 km²
Població: 1.958 habitants



FIGURA 100. Santa Magdalena de Polpís

02.6.15. SANTA MAGDALENA DE POLPÍS

Ubicació: 40°21'23" N 0°18'11.4" E
Altura: 123 msnm
Superfície: 66,5 km²
Població: 765 habitants



FIGURA 101. Traiguera

02.6.16. TRAIQUERA

Ubicació: 40°31'28" N 0°17'22.5" E
Altura: 271 msnm
Superfície: 59,8 km²
Població: 1.434 habitants



FIGURA 102. Vinaròs

02.6.17. VINARÒS

Ubicació: 40°28'04,8" N 0°28'29" E
Altura: 6 msnm
Superfície: 95,5 km²
Població: 28.292 habitants



FIGURA 103. Xert

02.6.18. XERT

Ubicació: 40°31'06" N 0°09'29.8" E

Altura: 484 msnm

Superfície: 82,5 km²

Població: 733 habitants

02.7. COMARCA ELS PORTS

- Castellfort
- Cincorres
- Forcall
- Herbés
- La Mata
- Morella
- Olocau del Rey
- Palanques
- Portell de Morella
- Todolella
- Vallibona
- Villares
- Zorita del Maestrat

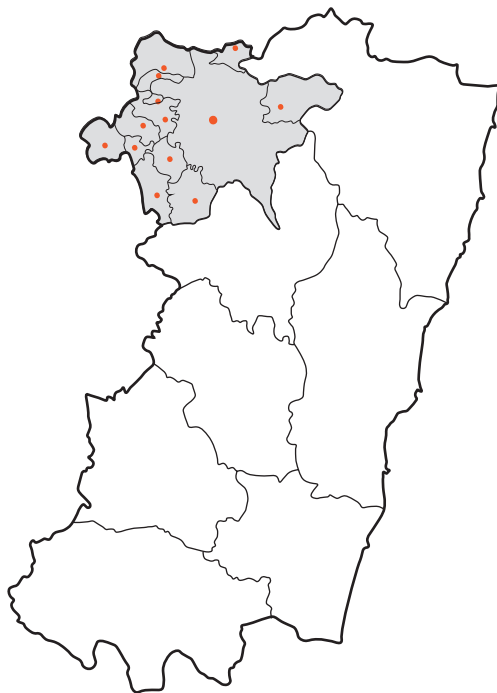


FIGURA 104. Comarca ELS PORTS



FIGURA 105. Castellfort

02.7.1. CASTELLFORT

Ubicació: 40°30'05.5" N 0°11'26" O
Altura: 1.181 msnm
Superfície: 66,7 km²
Població: 198 habitants



FIGURA 106. Cincorres

02.7.2. CINCTORRES

Ubicació: 40°35'01.5" N 0°13'00.7" O
Altura: 907 msnm
Superfície: 34,9 km²
Població: 411 habitants



FIGURA 107. Forcall

02.7.3. FORCALL

Ubicació: 40°38'43.1" N 0°12'01.6" O
Altura: 699 msnm
Superfície: 39,3 km²
Població: 438 habitants



FIGURA 108. Herbés

02.7.4. HERBÉS

Ubicació: 40°43'13.1" N 0°00'14.7" O
Altura: 784 msnm
Superfície: 27,1 km²
Població: 48 habitants



FIGURA 109. La Mata

02.7.5. LA MATA

Ubicació: 40°36'57.4" N 0°16'48.7" O
Altura: 826 msnm
Superfície: 15,2 km²
Població: 173 habitants



FIGURA 110. Morella

02.7.6. MORELLA

Ubicació: 40°37'05.3" N 0°06'05.6" O
Altura: 984 msnm
Superfície: 413,5 km²
Població: 2.441 habitants



FIGURA 111. Olocau del Rey

02.7.7. OLOCAU DEL REY

Ubicació: 40°38'14.5" N 0°20'24.5" O
Altura: 1.042 msnm
Superfície: 44 km²
Població: 118 habitants



FIGURA 112. Palanques

02.7.8. PALANQUES

Ubicació: 40°43'04" N 0°10'45.1" O
Altura: 675 msnm
Superfície: 14,3 km²
Població: 34 habitants



FIGURA 113. Portell de Morella

02.7.9. PORTELL DE MORELLA

Ubicació: 40°32'00.2" N 0°15'45.3" O
 Altura: 1.074 msnm
 Superfície: 49,4 km²
 Població: 200 habitants



FIGURA 114. Todolella

02.7.10. TODOLELLA

Ubicació: 40°38'47.3" N 0°14'46.2" O
 Altura: 806 msnm
 Superfície: 34 km²
 Població: 136 habitants



FIGURA 115. Vallibona

02.7.11. VALLIBONA

Ubicació: 40°36'11" N 0°02'48" E
 Altura: 666 msnm
 Superfície: 91,4 km²
 Població: 77 habitants



FIGURA 116. Villores

02.7.12. VILLORES

Ubicació: 40°40'32.7" N 0°12'01.6" O

Altura: 743 msnm

Superfície: 5,3 km²

Població: 42 habitants



FIGURA 117. Zorita del Maestrat

02.7.13. ZORITA DEL MAESTRAT

Ubicació: 40°43'43.6" N 0°09'59.6" O

Altura: 657 msnm

Superfície: 68,8 km²

Població: 118 habitants

02.8. COMARCA DE LA PLANA ALTA

- Almassora
- Benicàssim
- Benlloc
- Borriol
- Cabanes
- Castelló
- La Pobla Tornesa
- La Serra d'en Galceran
- La Serratella
- La Vall d'Alba
- Les Coves de Vinromà
- Orpesa
- Sant Joan de Moró
- Torre d'en Domènec
- Torreblanca
- Vilafamés
- Vilanova d'Alcolea

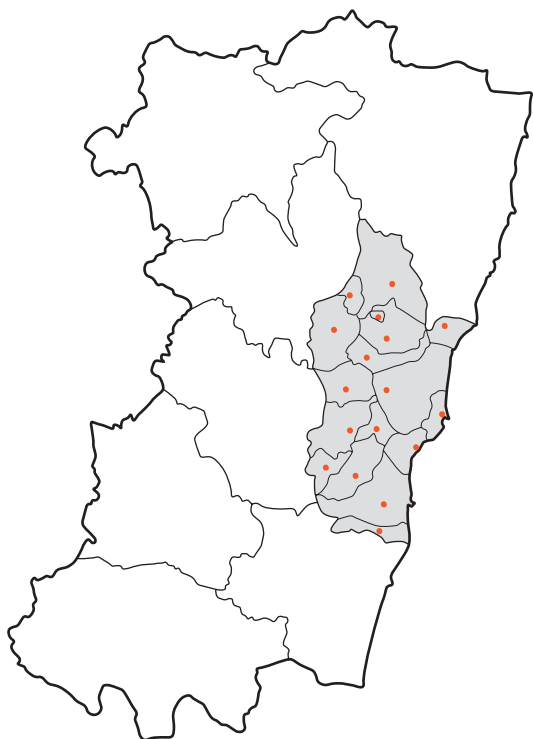


FIGURA 118. Comarca PLANA ALTA



FIGURA 119. Almassora

02.8.1. ALMASSORA

Ubicació: 39°56'52.2" N 0°03'46.8" O
 Altura: 31 msnm
 Superfície: 33 km²
 Població: 25.648 habitants



FIGURA 120. Benicàssim

02.8.2. BENICÀSSIM

Ubicació: 40°03'19.4" N 0°03'50.9" E
 Altura: 15 msnm
 Superfície: 36,1 km²
 Població: 17.964 habitants



FIGURA 121. Benlloc

02.8.3. BENLLOC

Ubicació: 40°12'37.8" N 0°01'36.6" E
Altura: 325 msnm
Superfície: 43,5 km²
Població: 1.060 habitants



FIGURA 122. Borriol

02.8.4. BORRIOL

Ubicació: 40°02'29.4" N 0°04'16.2" O
Altura: 260 msnm
Superfície: 61 km²
Població: 5.279 habitants



FIGURA 123. Cabanes

02.8.5. CABANES

Ubicació: 40°09'21.5" N 0°02'40.5" E
Altura: 296 msnm
Superfície: 131,6 km²
Població: 2.913 habitants



FIGURA 124. Castelló

02.8.6. CASTELLÓ

Ubicació: 39°59'10.9" N 0°03'04.8" O
Altura: 30 msnm
Superfície: 108,8 km²
Població: 169.498 habitants



FIGURA 125. La Pobla Tornesa

02.8.7. LA POBLA TORNESA

Ubicació: 40°05'59.8" N 0°00'02.1" E
Altura: 298 msnm
Superfície: 25,8 km²
Població: 1.227 habitants



FIGURA 126. La Serra d'en Galceran

02.8.8. LA SERRA D'EN GALCERAN

Ubicació: 40°16'09.9" N 0°01'08.9" O
Altura: 748 msnm
Superfície: 82 km²
Població: 1.012 habitants



FIGURA 127. La Serratella

02.8.9. LA SERRATELLA

Ubicació: 40°18'47" N 0°01'50" E
Altura: 781 msnm
Superfície: 18,8 km²
Població: 101 habitants



FIGURA 128. La Vall d'Alba

02.8.10. LA VALL D'ALBA

Ubicació: 40°10'28.9" N 0°02'10.15" O
Altura: 305 msnm
Superfície: 52,9 km²
Població: 2.781 habitants



FIGURA 129. Les Coves de Vinromà

02.8.11. LES COVES DE VINROMÀ

Ubicació: 40°18'39.1" N 0°07'21.3" E
Altura: 198 msnm
Superfície: 136,4 km²
Població: 1.836 habitants



FIGURA 130. Orpesa

02.8.12. ORPESA

Ubicació: 40°05'32" N 0°08'02" E
Altura: 33 msnm
Superfície: 26,4 km²
Població: 8.983 habitants



FIGURA 131. Sant Joan de Moró

02.8.13. SANT JOAN DE MORÓ

Ubicació: 40°03'33,8" N 0°08'20,3" O
Altura: 178 msnm
Superfície: 29,1 km²
Població: 3.084 habitants



FIGURA 132. Torre d'en Doménech

02.8.14. TORRE D'EN DOMÉNEC

Ubicació: 40°15'44,1" N 0°04'09,9" E
Altura: 306 msnm
Superfície: 3,6 km²
Població: 198 habitants



FIGURA 133. Torreblanca

02.8.15. TORREBLANCA

Ubicació: 40°13'12.7" N 0°11'42.5" E
Altura: 31 msnm
Superfície: 29,8 km²
Població: 5.419 habitants



FIGURA 134. Vilafamés

02.8.16. VILAFAMÉS

Ubicació: 40°06'52.1" N 0°03'14.3" O
Altura: 354 msnm
Superfície: 70,4 km²
Població: 1.822 habitants



FIGURA 135. Vilanova d'Alcolea

02.8.17. VILANOVA D'ALCOLEA

Ubicació: 40°13'53.6" N 0°04'21.8" E
Altura: 344 msnm
Superfície: 68,4 km²
Població: 586 habitants

02.9. COMARCA DE LA PLANA BAIXA

- Aín
- Alcudia de Veo
- Alfondeguilla
- Almenara
- Artana
- Betxí
- Burriana
- Eslida
- La Llosa
- La Vall d'Uixó
- La Vilavella
- Les Alqueries
- Moncofa
- Nules
- Onda
- Ribesalbes
- Suera
- Tales
- Vila-real
- Xilxes

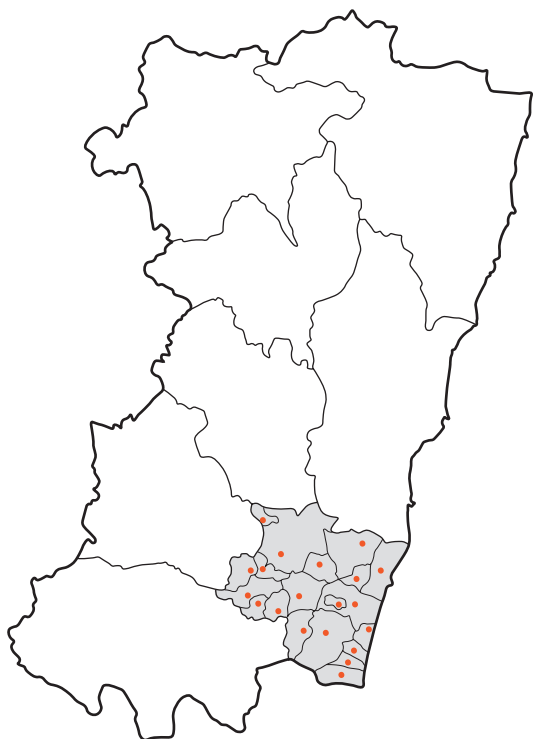


FIGURA 136. Comarca PLANA BAIXA

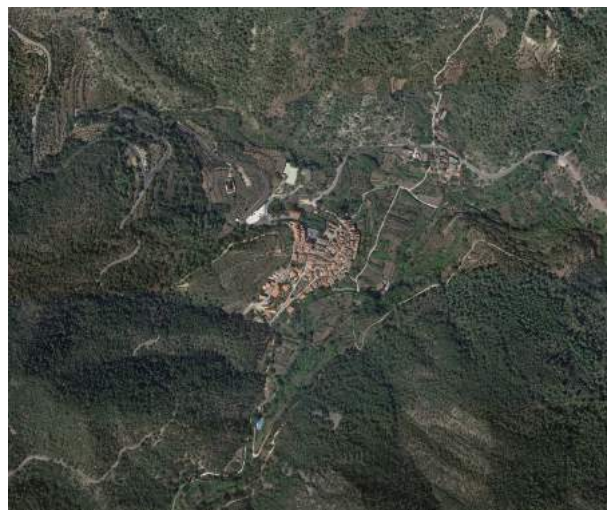


FIGURA 137. Aín

02.91. AÍN

Ubicació: 39°54'00.6" N 0°20'27.6" O
 Altura: 495 msnm
 Superfície: 12,3 km²
 Població: 129 habitants



FIGURA 138. Alcudia de Veo

02.9.2. ALCUDIA DE VEO

Ubicació: 39°54'57.8" N 0°21'16" O
 Altura: 465 msnm
 Superfície: 30,7 km²
 Població: 204 habitants



FIGURA 139. Alfondeguilla

02.9.3. ALFONDEGUILLA

Ubicació: 39°50'12.3" N 0°16'11.3" O
Altura: 195 msnm
Superfície: 28,3 km²
Població: 870 habitants



FIGURA 140. Almenara

02.9.4. ALMENARA

Ubicació: 39°45'12.4" N 0°13'23.9" O
Altura: 26 msnm
Superfície: 27,6 km²
Població: 5.920 habitants



FIGURA 141. Artana

02.9.5. ARTANA

Ubicació: 39°53'25.5" N 0°15'24.2" O
Altura: 260 msnm
Superfície: 36,3 km²
Població: 1.979 habitants



FIGURA 142. Betxí

02.9.6. BETXÍ

Ubicació: 39°55'37.7" N 0°11'55.3" O
 Altura: 103 msnm
 Superfície: 21,4 km²
 Població: 5.750 habitants



FIGURA 143. Burriana

02.9.7. BURRIANA

Ubicació: 39°53'22.5" N 0°05'05.4" O
 Altura: 12 msnm
 Superfície: 47 km²
 Població: 34.464 habitants



FIGURA 144. Eslida

02.9.8. ESLIDA

Ubicació: 39°52'52.7" N 0°18'26" O
 Altura: 370 msnm
 Superfície: 18,1 km²
 Població: 774 habitants



FIGURA 145. La Llosa

02.9.9. LA LLOSA

Ubicació: 39°46'06.9" N 0°12'21.5" O
Altura: 19 msnm
Superfície: 10 km²
Població: 973 habitants



FIGURA 146. La Vall d'Uixó

02.9.10. LA VALL D'UIXÓ

Ubicació: 39°49'27.3" N 0°13'53.4" O
Altura: 118 msnm
Superfície: 67,1 km²
Població: 31.733 habitants



FIGURA 147. La Vilavella

02.9.11. LA VILAVELLA

Ubicació: 39°51'31.8" N 0°11'04.2" O
Altura: 38 msnm
Superfície: 6,2 km²
Població: 3.215 habitants



FIGURA 148. Les Alqueries

02.9.12. LES ALQUERIES

Ubicació: 39°53'50" N 0°06'53.1" O
Altura: 40 msnm
Superfície: 12,6 km²
Població: 4.466 habitants



FIGURA 149. Moncofa

02.9.13. MONCOFA

Ubicació: 39°48'31.8" N 0°08'49.4" O
Altura: 6 msnm
Superfície: 14,5 km²
Població: 6.092 habitants



FIGURA 150. Nules

02.9.14. NULES

Ubicació: 39°51'14.2" N 0°09'19.3" O
Altura: 13 msnm
Superfície: 50,5 km²
Població: 13.266 habitants



FIGURA 151. Onda

02.9.15. ONDA

Ubicació: 39°57'45.4" N 0°15'45.5" O
Altura: 192 msnm
Superfície: 108,4 km²
Població: 24.807 habitants



FIGURA 152 Ribesalbes

02.9.16. RIBESALBES

Ubicació: 40°01'20.6" N 0°16'33.7" O
Altura: 172 msnm
Superfície: 8,6 km²
Població: 1.210 habitants



FIGURA 153. Suera

02.9.17. SUERA

Ubicació: 39°57'10.2" N 0°19'58" O
Altura: 316 msnm
Superfície: 22,2 km²
Població: 522 habitants



FIGURA 154. Tales

02.9.18. TALES

Ubicació: 39°56'53.5" N 0°18'28" O
Altura: 239 msnm
Superfície: 14,53 km²
Població: 808 habitants



FIGURA 155. Vila-real

02.9.19. VILA-REAL

Ubicació: 9°56'16" N 0°06'05" O
Altura: 42 msnm
Superfície: 55,1 km²
Població: 50.334 habitants



FIGURA 156. Xilxes

02.9.20. XILXES

Ubicació: 39°46'55.3" N 0°11'14.3" O
Altura: 7 msnm
Superfície: 13,6 km²
Població: 2.658 habitants



FIGURA 157. Localització de LLUCENA



FIGURA 158. Localització de LLUCENA

03. CAS PRÀCTIC. LLUCENA

Llucena està situada al cor de la comarca de l'Alcatalén, es tracta d'un municipi de caràcter pintoresc de l'interior de la província de Castelló. Aquest es recolza sobre unes masses muntanyoses, configurant una composició paisatgística de gran interès. La relació de la imatge urbana amb el paisatge ha sigut un punt important a la història del municipi.

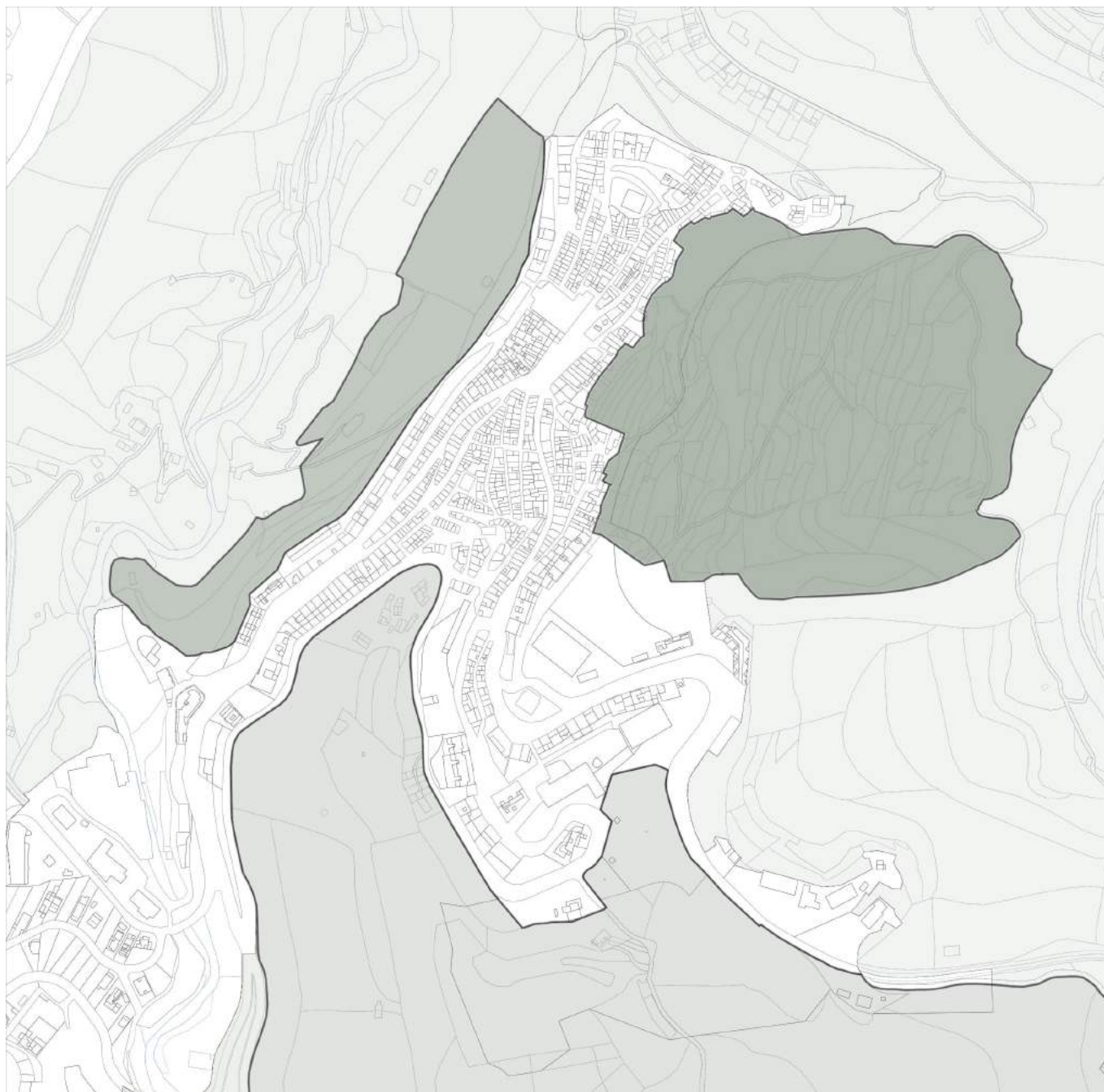
A més el centre històric presenta una gran varietat d'elements patrimonials, dignes de ser protegits. També es poden observar recorrent els seus estrets i costeruts carrers, exemples de l'arquitectura vernacle tradicional del municipi.

“Llucena, la perla de la muntanya”, expressió popular que caracteritza el municipi, segons l'anàlisi previ pertany a la morfologia 1.

A l'hora d'analitzar un cas pràctic, s'ha escollit Llucena per diversos factors. En primer lloc, per la peculiar topografia del municipi i per la relació de gran valor que hi ha entre el paisatge i l'arquitectura vernacle. En segon lloc, l'herència cultural del municipi també és un punt important a l'hora d'escollir-lo. En tercer lloc, el tema de la despoblació, ja que també afecta a aquest nucli urbà.

Amb aquest estudi es proposa la conservació dels centres històrics a través de la protecció del patrimoni, la reactivació socioeconòmica del teixit històric i la conscienciació de la ciutadania.

A continuació, es realitzarà un anàlisi del municipi per tal de detectar les virtuts i les problemàtiques del municipi. Al finalitzar es farà una proposta d'estratègia a seguir.



- UNITAT DE PAISATGE 1
- UNITAT DE PAISATGE 2
- UNITAT DE PAISATGE 3
- UNITAT DE PAISATGE 4

FIGURA 159. Medi Ambient i Paisatge



FIGURA 160. Medi Ambient i Paisatge

03.1. MEDI AMBIENT I PAISATGE

L'estructura urbana de Lluçena es caracteritza principalment per la seva situació. Es situa sobre una massa muntanyosa, entre dos punts alts, com són el Castell i el Graner del Sud. D'aquests dos punts, comença el traçat de carrers paral·lels entre ells i a diferent altura direcció Nord-Sud. Al centre d'ambdós punts, es pot observar un gran buit que fa referència a la plaça del poble. En aquest buit s'observa que naixen dos carrers principals que rodegen la muntanya.

El poble està rodejat per un barranc i per un riu, es a dir, la cultura de l'aigua rodeja la vila. També hi ha una sèrie de bancals de secà que parteixen del poble. Aquests són els bancals característics que es relacionen amb l'arquitectura vernacle del municipi, formant uns alçats molt interessants.

Però, per desgràcia, sobre els anys 60 es van construir edificis plurifamiliars de nova planta que generen un fort impacte sobre l'entorn paisatgístic de Lluçena. Aquestes edificacions no respecten la visió de Lluçena històrica, on els abancalaments es fusionaven en l'arquitectura històrica tradicional del municipi, es a dir, cases unifamiliars, estretes i de colors clars o blanc.

A més l'entorn de Lluçena té uns valors paisatgístics molt importants. Les sèquies, el riu, el barranc, els bancals i la vegetació, són els responsables del potencial de l'entorn de la població.

Però, com ja s'ha nombrat abans, la imatge de La Perla de la Muntanya, ha patit una de les pitjors agressions: la construcció d'edificis que no segueixen l'estructura urbana.

AVANTATGES



- Situació estratègica.
- Relació entre l'arquitectura vernacle i els bancals.
- Els valors paisatgístics.

DESAVANTATGES



- El estat d'algunes zones.
- Les agressions, per part de les noves construccions.



FIGURA 161. Patrimoni

- BIC
- BRL
- ZONES ARQUEOLÒGIQUES
- PATRIMONI PERDUT
- CONTRUCCIONS D'ESPECIAL INTERÉS



FIGURA 162. Patrimoni

AVANTATGES



- El nombre de patrimoni.
- La història que li aporta al municipi.

03.2. PATRIMONI

Llucena és una població rica en patrimoni, encara que no tot està reconegut. Aquests són els béns catalogats.

Béns d'Interès Cultural

Castillo y murallas "Les Torrocelles"
 Recinto amurallado de Lucena del Cid
 Recinto amurallado de Lucena del Cid
 Torre de L'Oró

Béns de Rellevància Local

Ermita de San Antonio
 Ermita de San Vicente Ferrer
 Ermita del Calvario
 Iglesia Parroquial de la Asunción de Nuestra Señora
 Retaule Ceràmic de la Mare de Déu del Loreto
 Retaule Ceràmic de la Trinitat
 Retaule Ceràmic de Sant Vicent Ferrer
 Retaule Ceràmic del Sant Crist, la Mare de Déules Ànimes

Tot i ser una població amb molt de patrimoni històric, molt poc es troba protegit. Al igual que hi han zones amb restes arqueològiques que haurien de catalogar-se. No hi ha que oblidar el patrimoni perdut de Llucena.

El patrimoni que es proposa catalogar i protegir és:

- La font medieval de la Plaça
- Els llavadors
- Els Perxes de la Plaça
- El Molí medieval
- El Castell
- El Graner

És molt important protegir i conservar el patrimoni, ja que forma part de la història del municipi.

DESAVANTATGES



- La desprotecció.
- La conservació d'alguns elements patrimonials.
- El estat en el que es troben alguns Béns d'Interès Cultural, com per exemple, la Torre de l'Oró. L'accés es troba en molt males condicions.



FIGURA 163. Urbanisme

- S. XIII - XV
- S. XVI - XVII
- S. XVIII - XIX
- S. XX - XXI



FIGURA 164. Urbanisme

AVANTATGES

- Traçat urbà.
- L'evolució històrica.



DESAVANTATGES

- L'accessibilitat.
- El manteniment urbà.



03.3. URBANISME

El traçat urbà de Lluçena presenta l'evolució urbana al llarg del temps. Es poden distingir quatre zones urbanes, marcades per les diferents etapes del municipi.

El nucli històric de la població, conegut com la Vila, es troba en la part més alta de la població. Aquest va des dels límits del castell fins la Plaça de l'Església, antigament es trobava emmurallat.

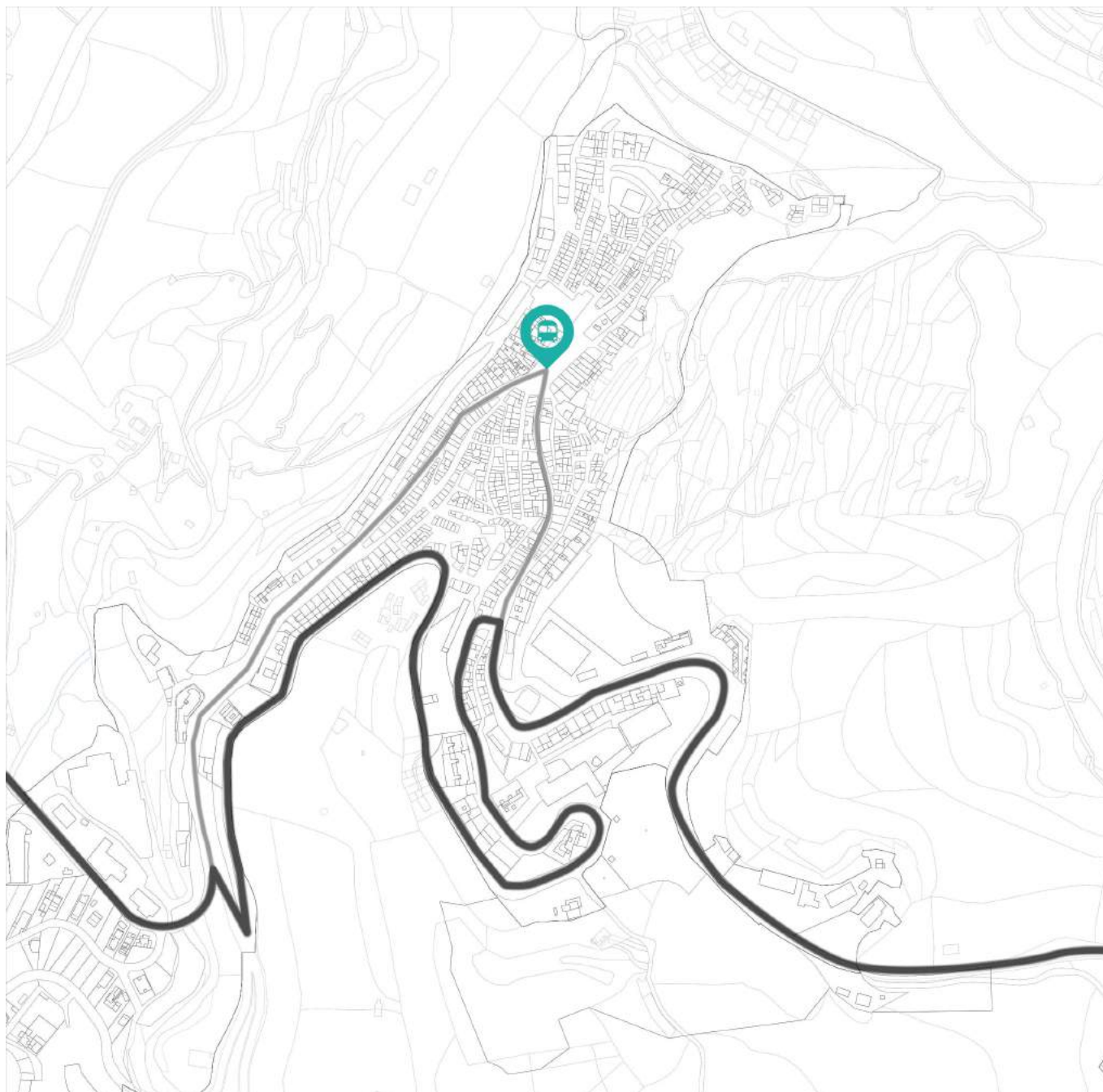
D'altra banda, trobem el Raval, on es troben la resta d'edificacions des de la Plaça de l'Església cap a les Eres. Aquest naix fora de les muralles del municipi, però al segle XIX es va construir un mur que el rodejava.

L'Eixample, data del segle XVII, es tracta d'una altra zona del municipi. Aquest presenta un traçat allargat que envolta sinuosament la Torre del Oró.

La quarta etapa alberga les construccions més recents, com són els grans edificis plurifamiliars, que influeixen negativament en l'alçat del municipi, i les borses d'urbanització.

El centre històric de Lluçena, presenta una configuració urbana musulmana. El castell emmurallat, que podia protegir tant els habitants que residien a l'interior com a l'exterior d'aquest, el subministrament de l'aigua i la Torre de Guaita de l'Oró, són les principals característiques que cataloguen Lluçena com una Vila musulmana.

A més, el traçat del municipi, casi inalterat al llarg de la història, presenta una configuració compacta amb carrers estrets i sinuosos que s'adapten a la topografia de Lluçena.







-  RECORREGUT VIANANTS
-  CV-190
-  CV-1740
-  PARADA AUTOBÚS

FIGURA 165. Mobilitat i Espai Públic



FIGURA 166. Mobilitat i Espai Públic

AVANTATGES

- Zones de vianants.
- Aparcament.



03.4. MOBILITAT I ESPAI PÚBLIC

La trama urbana de Lluçena ve marcada per la topografia de terreny sobre el que s'assenta. Aquesta condició condició la mobilitat i l'espai públic del municipi.

Lluçena presenta diferents tipologies de carrer que junt amb les diferents construccions, configuren el teixit urbà del municipi.

A Lluçena sols es pot accedir per carretera, concretament per la CV-190, que pertany a la xarxa de carreteres de la Comunitat Valenciana. A més, el municipi presenta una via principal, que comunica la CV-190 amb el centre de la població, aquesta carretera rep el nom de CV-1740.

Una volta dins del traçat urbà del municipi, hi ha dos tipus de tipologies de carrer: els carrers rodats i els de

vianants, que venen marcats per les característiques dels mateixos. Els carrers rodats són aquells que permeten el pas de vehicles, mentre que els de vianants són aquells que per les seues característiques els impedeixen el pas.

Altre punt a tenir en compte són les zones d'aparcament de vehicles, que es situen en els carrers més amples, en la plaça del poble o en les zones d'accés al municipi.

D'altra banda, a la plaça del poble es troba la parada de l'autobús, que comunica Lluçena amb Castelló de la Plana, capital de la província a la que pertany. El itinerari que segueix l'autobús és Lluçena - Figueroles - La Foia - Alcora - Emp. Moró - Castelló i viceversa.

Malauradament, en les poblacions de l'interior es necessita l'ús del vehicle propi per tal de desplaçar-se.

DESAVANTATGES

- L'accessibilitat.
- L'estat de l'espai públic.
- El transport públic.
- Carrers rodats.





FIGURA 167. Equipaments i dotacions

- RELIGIÓS
- CULTURAL
- ALLOTJAMENTS
- SERVEIS
- ESPORTIU
- ASSISTENCIAL



FIGURA 168. Equipaments i Dotacions

AVANTATGES



- Distribució urbana.
- Nombre d'equipaments i dotacions.

03.5. EQUIPAMENTS I DOTACIONS

A banda d'habitatges i d'habitants, un municipi també necessita certs equipaments i dotacions que complementen els usos d'aquest.

Llucena, a pesar de ser un municipi menut, presenta una gran nombre d'equipaments i dotacions. Aquests es situen al traçat urbà del municipi, amb la fi d'albergar usos d'interès per a la població que complementen Llucena, per tal de garantir un correcte funcionament de la mateixa.

Aquests equipaments poden ser de caràcter públic o privat, i es classifiquen depenent l'ús que se'ls dona. En aquest cas, es troben equipaments d'us religiós, cultural, educatiu, esportiu i sanitari.

Encara que Llucena presenta un alt nombre d'equipa-

ments i dotacions, seria interessant resoldre algunes carències, sobretot en els equipaments de benestar social.

En aquestes poblacions, la major part dels veïns presenta avançada edat. Per tant, aquest sector necessita certs serveis per tal de millorar la qualitat de vida de la població.

En aquest cas, Llucena presenta un dèficit en els equipaments relacionats amb el benestar social. Per exemple, si que es pot trobar l'associació dels Jubilats, però no hi ha centre de dia per als més majors ni centres socials, entre altres.

Aquest municipi necessita més equipaments amb la finalitat de garantir una millor qualitat de vida.

DESAVANTATGES



- Carències.
- Dotacions de Benestar Social.
- Equipaments per a la gent major.



FIGURA 170. Habitatge

03.6. HABITATGE

El conjunt urbà de Lucena alberga diferents tipologies d'habitatge, cadascuna s'assigna a l'estil característic propi de l'època. Dins de les diferents tipologies que es troben al municipi, es destacarà l'arquitectura tradicional pròpia d'aquest.

Aquests tipus d'habitatges presenten unes característiques singulars que defineixen l'arquitectura vernacle de Lucena.

Els habitatges presenten una configuració senzilla i funcional. Situats en parcel·les estretes i amb desnivell, salvant altures entre carrers. Aquestes tipologies de façana estreta es distribueixen en altura, normalment en planta baixa i dos altures. De colors clars, predominant el blanc configuren el centre històric de Lucena.

Els buits que configuren la façana presenten diferents formes i dimensions, distribuïts al llarg d'aquesta segons la funcionalitat de l'habitatge. La fusteria queda enrasada a l'interior del mur de la façana, de manera que s'observa el grossor d'aquest. A més els balcons, que solen estar en les dos primeres plantes, presenten un vol no superior a cinquanta centímetres.

D'altra banda, les cobertes també formen part del paisatge, ja que la topografia del municipi permet observar-les des del castell. Aquestes tipologies presenten cobertes inclinades de teula àrab.

Aquestes són les principals característiques que configuren l'arquitectura del municipi. L'habitatge popular de Lucena configura la part més alta de la població, homogeneïtzant la imatge de la ciutat històrica.

AVANTATGES

- Nombre de tipologies.
- Tipologia popular Lucena.
- El patrimoni.
- La història.
- Les característiques.
- L'interès.



DESAVANTATGES

- L'estat dels habitatges.
- La desprotecció de la tipologia popular.





FIGURA 171. Economia, Comerç i Turisme

 COMERÇ



FIGURA 172. Economia, Comerç i Turisme

AVANTATGES



- L'economia.
- El patrimoni.
- La història.
- L'interès.

DESAVANTATGES



- La publicitat.
- Les condicions.
- Les rutes.
- Les visites no guiades.
- La documentació.

03.7. ECONOMIA, COMERÇ I TURISME

En l'actualitat, el turisme és una font d'ingressos per a Lluçena, influint en l'economia i el comerç del municipi. El seu interès tant paisatgístic com patrimonial fa de la població un gran atractiu per als visitants.

Encara que Lluçena presenta activitat turística, és un tema en auge que hi ha que potenciar. Actualment hi ha algunes activitats encarades al turisme. En primer lloc, la Ruta dels Molins d'Aigua pels voltants de la població permet conèixer la relació i la importància de l'aigua amb el municipi. En segon lloc, es realitzen visites guiades pel centre històric de Lluçena. Aquestes visites no es fonamenten simplement en els límits urbans, sinó que també mostren les tradicions, la gastronomia, l'agricultura i l'estil de vida entre altres, de la població.

Però no són suficients les estratègies de turisme per a la

reactivació del municipi, sinó que el comerç i la població també són un factor important en aquest apartat.

Els municipis de l'interior, com en aquest cas, presenten un deteriorament econòmic, és a dir, la població més jove migra cap a les grans ciutats en busca de més comoditats. Aquest fet produeix que la majoria de la població siga d'avançada edat, de manera que l'economia del municipi i la població disminueixen. Aquest és un factor important per a la despoblació.

La població, el comerç, el turisme i l'economia són factors d'especial interès per al correcte funcionament del municipi. Aquests no són els únics a tenir en compte, però sí els de major rellevància, ja que si aquests factors desapareixen, Lluçena estarà més pròxima de la despoblació.



FIGURA 173. Convivència i Benestar Social

 PUNTS DE TROBADA SOCIAL



FIGURA 174. Convivència i Benestar Social

AVANTATGES



- Relació amb els veïns.
- Proximitat veïnal.
- La tranquil·litat.

03.8. CONVIVÈNCIA I BENESTAR SOCIAL

Llucena, com moltes de les poblacions de la província, ha experimentat en els últims anys un descens demogràfic. Actualment la població consta de 1.331 habitants, segons l'INE del 2017. Exactament, el padró municipal està format per 1.134 habitants nascuts en la Comunitat Valenciana, 111 de la resta de l'estat espanyol i 86 estrangers.

Per edats, el 50% de la població té entre 30 i 64 anys, el 30% més de 64 anys i el 20% menys de 30 anys. Aquestes xifres marquen l'edat avançada de la població. La marxa dels habitants de les poblacions menudes cap a les grans ciutats, està generant-los greus problemes. El principal problema és el de la despoblació.

Al tractar-se d'un municipi menut pràcticament es coneixen tots el veïns, fet que millora la relació social del

municipi, encara que, no evita l'existència d'alguna trifurca veïnal. D'altra banda, el tracte humà entre ambdós ciutadans és molt proper.

Es tracta d'un municipi col·laborador, solidari, unit i participatiu. Aquestes característiques defineixen entre altres, l'essència dels municipis menuts. Tant la unió com la participació ciutadana, es poden observar en les altes xifres de participació en els actes realitzats a Llucena durant l'any. A més, l'alt nombre d'associacions també mostra la inquietud i l'interès d'activitat de la població.

No hi ha que oblidar, que el benestar social d'una població mostra la qualitat de vida d'aquesta. Aquest és molt subjectiu, però en ell influeixen valors com l'economia i la salut, entre altres.

DESAVANTATGES



- Les trifurques.
- Els equipaments.
- L'edat avançada de la població.



FIGURA 175. Gestió Governança i Participació

03.9. GESTIÓ, GOVERNANÇA I PARTICIPACIÓ

La gestió, la governança i la participació, són punts importants per al poble. Aquests seran els responsables de dur a terme les millores i propostes pertinents.

La gestió i la governança la realitzarà l'Ajuntament, corporació pública que representa, governa i administra els interessos d'un municipi, està situat a la Plaça España nombre 22. Aquest el formen per la part política, l'alcalde i els regidors, i per l'altra els tècnics municipals necessaris pel al correcte funcionament d'aquest. En el cas de Lluçenç, està la figura de l'alcalde, tres tinents d'alcalde i un total de set regidors.

En quant a la participació ciutadana, es troben les associacions. Aquestes són *persones jurídiques privades constituïdes per tres o més persones que s'uneixen de*

manera voluntària, lliure i solidària per aconseguir, sense afany de lucre, una finalitat comuna d'interès general o particular i es comprometen a posar en comú llurs coneixements, activitats o recursos econòmics amb caràcter temporal o indefinit (1). En el cas de Lluçenç, hi ha un total de vint associacions.

(1) GENCAT.CAT. (n.d). Departament de Justícia <http://justicia.gencat.cat/ca/ambits/dret_i_entitats_juridiques/associacions/> [Consulta: 15 de Juliol 2018]

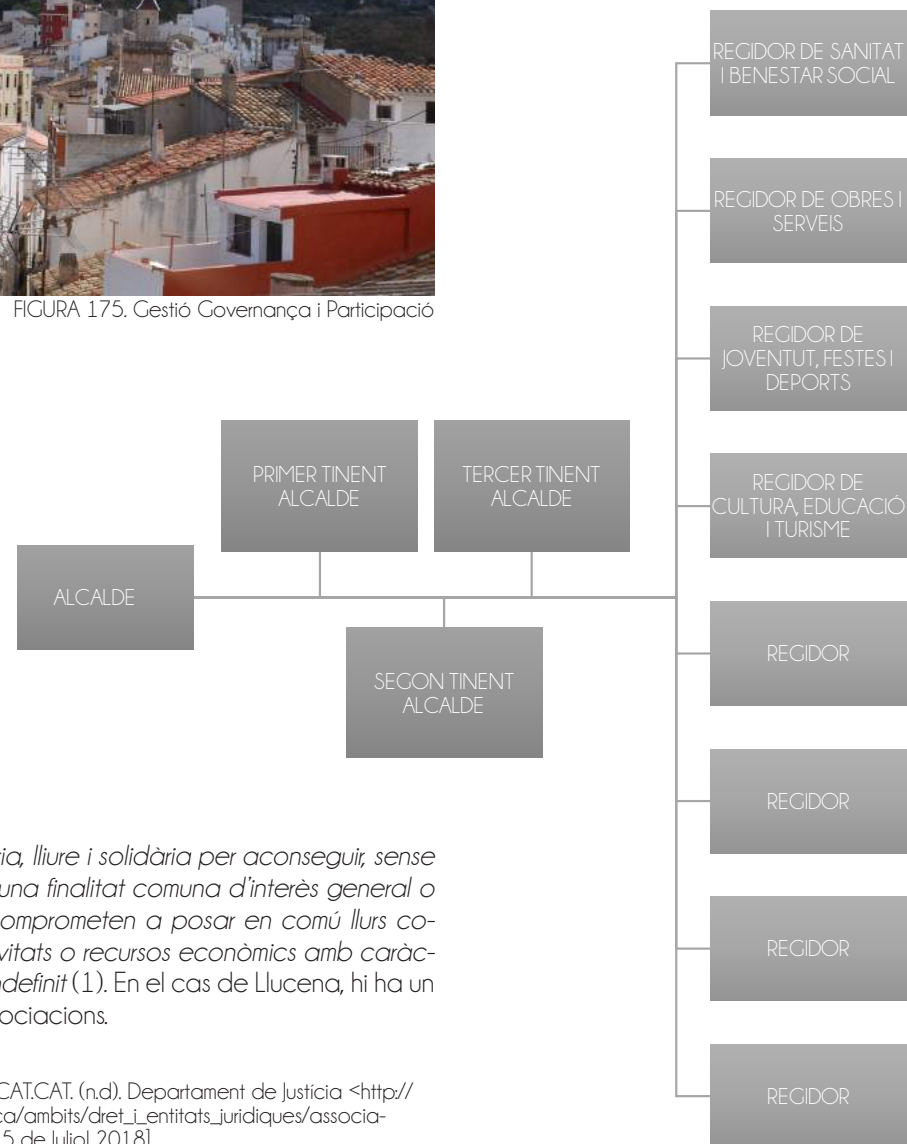




FIGURA 176. Gestió Governança i Participació

AVANTATGES



- Participació ciutadana.
- Pàgina web municipal.
- Societat activa.

DESAVANTATGES



- Augment del cost de decisió.
- Procés més llarg i complex.

1. ASSOCIACIÓ CULTURAL METAL FOX
2. ASSOCIACIÓ DE AMAS DE CASA Y CONSUMIDORES LUCENA DEL CID
3. UNIÓN MUSICAL LLUCENENCA
4. GRUPO FOLKLÓRICO LA PERLA DE LA MONTAÑA
5. ASSOCIACIÓ FIESTAS TRADICIONALES LUCENA DEL CID
6. ASSOCIACIÓ CULTURAL RONDA VILLA DE LLUCENA
7. ASSEMBLEA LOCAL CRUZ ROJA LUCENA DEL CID
8. ASSOCIACIÓ AMICS DEL MOTOR LLUCENA
9. JUBILADOS Y PENSIONISTAS LA PERLA DE LA MONTAÑA
10. CLUB ESPORTIU LLUCENA/ CLUB TWIRLING LLUCENA
11. ASSOCIACIÓ CULTURAL LLUCENA

12. ASSOCIACIÓ DE MADRES Y PADRES DE ALUMNOS DE CEIP CONDESA LUCENA
13. BOLETÍN CIT JUNTA FOMENTO VERANEO
14. ASSOCIACIÓ DE DESARROLLO RURAL MAS DE LA ROCA - CAU DE L'ART SANT ANTONI
15. ASSOCIACIÓ ECUESTRE DE LLUCENA
16. ASSOCIACIÓ DEPORTIVA : LLUCENA FUTSAL. LLUCENA FUTBOL SALA
17. ASSOCIACIÓ D'AMICS DELS ANTICS CAMINS DE FERRADURA DE LLUCENA
18. ASSOCIACIÓ RUTA DELS MOLINS D'AIGUA LLUCENA
19. SOCIEDAD DE CAZADORES SAN MIGUEL
20. ASSOCIACIÓ ARCADIA - MAS DE MADALENA

04. ESTRATÈGIES

A continuació s'exposen algunes de les diferents estratègies de regeneració urbana per als centres històrics. Generalitzant, la majoria d'aquestes serveixen per a qualsevol poble de la província. A més, es poden variar, de manera que es poden adaptar a les característiques de cada població. No hi ha que oblidar que hi ha més estratègies de regeneració. En aquest estudi es proposen les més adequades per a la morfologia analitzada.

Amb aquestes xicotetes intervencions es pretén conservar i reactivar el centres històrics, protegint el patrimoni, reactivant socioeconòmicament els teixits urbans i conscienciant a la ciutadania.

04.1. MEDI AMBIENT I PAISATGE

04.1.1. ALÇAT EXTERIOR DEL MUNICIPI

S'ha d'evitar la construcció d'edificis plurifamiliars que perjudiquen seriosament la visió del alçat històric del municipi, a més de generar unes generoses parets de mitjanera.

Per al tractament d'aquestes parets es proposa utilitzar vegetació o pintura, és a dir, amb aquests dos elements es pretén modificar la llejta visió de les mitjaneres en obres d'art. A més aquestes xicotetes intervencions també atrauen al turisme.

04.1.2. POTENCIAR ELS RECURSOS PAISATGÍSTICS DEL TERRITORI

Organitzar xarrades sobre els recursos naturals dels que disposa l'entorn, a més de visites guiades pel territori per tal de visibilitzar l'interès paisatgístic que presenta.

04.2. PATRIMONI

04.2.1. PLA DE PROTECCIÓ DEL CONJUNT HISTÒRIC

La redacció d'un Pla de Protecció del Conjunt Històric, que regule les accions permeses dintre del centre històric.

04.2.2. CATÀLEG DEL PATRIMONI EXISTENT

La catalogació i la protecció del patrimoni existent junt amb una revisió del catàleg de Béns de Rellevància Local i Béns d'Interès Cultural, és a dir, es proposa integrar a aquest catàleg elements històrics i de gran valor per a la població. Si no és possible, llevat que la redacció d'aquest és un procediment d'un elevat valor econòmic, es proposa la redacció d'una ordenança municipal similar que regule el que es construeix, el que es rehabilita i el que s'urbanitza de la població.

04.2.3. PLA ESTRATÈGIC DE PROTECCIÓ CULTURAL

La redacció d'un Pla Estratègic de Protecció Cultural.

04.3. URBANISME

04.3.1. PLANEJAMENT

Millorar el Planejament Actual per tal de relacionar-ho amb el Pla de Protecció.

04.4. MOBILITAT I ESPAI PÚBLIC

04.4.1. ACCESSIBILITAT

Redactar un Pla d'Accessibilitat per tal d'adaptar el municipi, en la mesura que es pugui, a tots els habitants.

04.4.2. TRANSPORT PÚBLIC

Reforçar les connexions del municipi mitjançant el transport públic, per tal de millorar la qualitat de vida de la població.

04.4.3. ESPAI PÚBLIC

Millorar l'estat d'algunes zones públiques, es proposa un augment en la inversió del manteniment.

04.5. EQUIPAMENTS I DOTACIONS

04.5.1. CARÈNCIES

Encara que la població presenta un alt nombre d'equipaments i dotacions repartits pel municipi, seria necessari introduir algun equipament més relacionat amb el benestar social dels veïns. Es proposa completar la trama d'equipaments i dotacions amb zones on es puguin realitzar activitats per als més majors.

04.6. HABITATGE

04.6.1. PROTECCIÓ DE L'ARQUITECTURA POPULAR

Hi ha habitatges que presenten un estat degradat, alguns fins i tot es troben en situació d'abandonament. Per evitar aquest fenomen es proposa una revisió anual de l'estat dels habitatges per tal de controlar-ho.

04.6.2. CATÀLEG DE L'ARQUITECTURA VERNACLA

Redactar un Catàleg que contingui les diferents tipologies que es troben en el municipi, aquest fet ajudarà a protegir l'arquitectura de major interès històric.

04.7. ECONOMIA, COMERÇ I TURISME

04.7.1. AUGMENT DE LA PUBLICITAT

Coordinar les accions que es realitzen al municipi per tal de fomentar el turisme. A més visibilitzar les activitats mitjançant la publicitat i el màrqueting, com per exemple informant a través d'internet i de les xarxes socials.

04.7.2. VISITES GUIADES

També seria útil realitzar visites guiades per el casc antic, marcant un recorregut amb una senyalística integrada en l'essència del municipi.

04.7.3. MESTRES ARTESANS

Els pobles d'interior tenen mestres artesans, pel que es podria organitzar un recorregut on aquests mostren la professió als visitants.

04.8. CONVIVENCIA I BENESTAR SOCIAL

04.8.1. CONFLICTES

Evitar trifurques entre els habitatges, però si es presenta algun conflicte, es proposa tractar de resoldre'l el més prompte possible mitjançant la mediació.

04.8.2. EDAT AVANÇADA DE LA POBLACIÓ

L'edat avançada de la població és un punt a tindre en compte, ja que el benestar social d'aquestes persones és necessari, per això es proposa una major atenció cap a aquest sector de la població. A més és necessari completar la trama d'equipaments amb zones destinades a activitats per als més majors.

04.9. GESTIÓ, GOVERNANÇA I PARTICIPACIÓ

04.9.1. EDUCACIÓ PATRIMONIAL

La participació de la ciutadania mitjançant l'educació patrimonial també es un punt important a tractar. L'educació serà per a tots els nivells.

04.9.2. PARTICIPACIÓ

Fer participis als habitants del que passa en la població, mitjançant activitats de participació. Aquesta proposta millorarà l'estima dels veïns cap al municipi i la relació entre ells, ja que ajudarà a involucrar-se en el procés evolutiu de la població.



FIGURA 177. Lucena

05. CONCLUSIONS

Amb aquest estudi s'ha realitzat una classificació morfològica dels diferents municipis de la província de Castelló, per tal d'establir Estratègies de Regeneració Urbana claus per a les diferents poblacions que la componen.

També s'ha estudiat un cas pràctic real en el que s'analitzen diferents punts que serviran per a conèixer les diferents problemàtiques i virtuts que presenta el municipi, per tal de proposar una solució.

Aquesta investigació es compon de diferents etapes i presenta una trajectòria deductiva. L'estudi parteix d'un anàlisi global de tots els municipis que formen la província, per tal de definir punts en comú necessaris per a dur a terme la investigació. Mitjançant aquesta visió general i necessària de totes les poblacions, s'ha establert una

una classificació dels diferents municipis en sis morfologies diferents. Aquestes es fonamenten principalment en la topografia del sol urbà, ja que condiciona l'evolució urbana del municipi.

Al treball d'anàlisi general s'adjunta el particular cas pràctic, que pretén convertir-se en un manual d'estudi dels diferents punts clau d'un municipi. Aquesta investigació acaba amb la redacció de diferents Estratègies de Regeneració Urbana.

No hi ha que oblidar que totes les actuacions de proposta tindran com a punt de partida el respecte de l'entorn, la protecció del patrimoni i la normativa del municipi.

A més, aquest estudi busca conservar l'arquitectura local



FIGURA 178. Lucena

mostrant els valors artístics, històrics i patrimonials que presenta, per tal de poder seguir gaudint de l'encant dels centres històrics dels municipis. Per a aconseguir-ho és necessari establir una sèrie de normatives per tal de transmetre l'herència cultural a les noves generacions.

D'altra banda, aquest estudi pretén combatre temes com la despoblació o la deterioració dels nuclis urbans entre altres.

En definitiva, l'anàlisi es centra en la investigació de les diferents estratègies per a la regeneració urbana dels centres històrics, a causa de la crisi d'expansió d'aquestes poblacions. Aquest fet dóna valor a serveis com la rehabilitació i la reactivació dels nuclis urbans.

Mitjançant l'anàlisi exhaustiu dels municipis es preveu donar resposta de caràcter sostenible e integral a les diferents problemàtiques urbanes.

La conservació dels centres històrics es proposa a través de la protecció del patrimoni, la reactivació socioeconòmica dels teixits històrics i la conscienciació de la ciutadania.

Aquest estudi està plantejat amb la finalitat de tindre un catàleg amb les diferents morfologies que hi ha en la província, a més de tindre un exemple d'execució d'un cas pràctic d'intervenció.

En resum, es tracta d'estudiar els centres històrics per tal de protegir-los i reactivar-los, per fer-ho atractiu cap als habitants evitant la despoblació.

- Escrig Fortanete, J. (1998). Lluçena: una historia de l'Alcalatén. Sociedad Poblamiento y territorio. Castelló de la Plana. Publicacions de la Universitat Jaume I.
- Mateo Cecilia, C. y Instituto Valenciano de la Edificación. (2015). Guía de Estrategias de Regeneración Urbana. Valencia. Instituto Valenciano de la Edificación.
- Balaguer Dezcallar, P. i Vicén Banzo, L. (2010). La arquitectura popular de Peñíscola: Manual de restauración del centro histórico. Benicarló. Onada Edicions.
- González-Varas Ibáñez, I. (1999). Conservación de Bienes Culturales : Teoría, Historia, Principios Y Normas. Madrid. Cátedra DL.
- Diputación de Castellón. (2018). < <https://www.dipcas.es/es/> > [Consulta: 13 de Març 2018]
- Turismo de Castellón. (2018). < <http://www.turismodecastellon.com/es/> > [Consulta: 25 de Juliol 2018]
- Instituto Nacional de Estadística. (2018). < <http://www.ine.es> > [Consulta: 18 de Maig 2018]
- Conselleria de Educació, Investigació, Cultura y Deporte - Gva. (2018). < <http://www.ceice.gva.es/es> > [Consulta: 25 d'Agost 2018]
- ARGOS. Banco de datos municipal. (2018). < <http://www.argos.gva.es> > [Consulta: 18 de Maig 2018]
- Federació Valenciana de Municipis i Províncies. (2018). < <http://www.fvmp.es> > [Consulta: 13 de Març 2018]
- Ayuntamiento de Lucena del Cid. (2018). < <http://www.lucenadelcid.es> > [Consulta: 6 de Juliol 2018]
- Lluçena Turística. (2018) < <http://www.llucenaturistica.com> > [Consulta: 10 de Juliol 2018]
- La Hispano del Cid S.L (2018) < <http://www.hicid.es/wp-content/uploads/18.pdf> > [Consulta: 20 de Juliol 2018]

- FIGURA 01-14. Elaboració pròpia
- FIGURA 15-23. Google Earth <<https://www.google.com/maps/place/Castellón/@40.2513611,-0.6379885,167127m/data=!3m2!1e3!4b1!4m5!3m4!1s0xd-5ff38bcf33ee77:0x302af6ed721c9f0!8m2!3d40.1451772!4d-0.1494988>> [Consulta: 18 de Juny 2018]
- FIGURA 24. Elaboració pròpia
- FIGURA 25-33. Google Earth <<https://www.google.com/maps/place/Castellón/@40.2513611,-0.6379885,167127m/data=!3m2!1e3!4b1!4m5!3m4!1s0xd-5ff38bcf33ee77:0x302af6ed721c9f0!8m2!3d40.1451772!4d-0.1494988>> [Consulta: 18 de Juny 2018]
- FIGURA 34. Elaboració pròpia
- FIGURA 35-56. Google Earth <<https://www.google.com/maps/place/Castellón/@40.2513611,-0.6379885,167127m/data=!3m2!1e3!4b1!4m5!3m4!1s0xd-5ff38bcf33ee77:0x302af6ed721c9f0!8m2!3d40.1451772!4d-0.1494988>> [Consulta: 18 de Juny 2018]
- FIGURA 57. Elaboració pròpia
- FIGURA 58-84. Google Earth <<https://www.google.com/maps/place/Castellón/@40.2513611,-0.6379885,167127m/data=!3m2!1e3!4b1!4m5!3m4!1s0xd-5ff38bcf33ee77:0x302af6ed721c9f0!8m2!3d40.1451772!4d-0.1494988>> [Consulta: 18 de Juny 2018]
- FIGURA 85. Elaboració pròpia
- FIGURA 86-103. Google Earth <<https://www.google.com/maps/place/Castellón/@40.2513611,-0.6379885,167127m/data=!3m2!1e3!4b1!4m5!3m4!1s0xd-5ff38bcf33ee77:0x302af6ed721c9f0!8m2!3d40.1451772!4d-0.1494988>> [Consulta: 18 de Juny 2018]
- FIGURA 104. Elaboració pròpia
- FIGURA 105-117. Google Earth <<https://www.google.com/maps/place/Castellón/@40.2513611,-0.6379885,167127m/data=!3m2!1e3!4b1!4m5!3m4!1s0xd-5ff38bcf33ee77:0x302af6ed721c9f0!8m2!3d40.1451772!4d-0.1494988>> [Consulta: 18 de Juny 2018]
- FIGURA 118. Elaboració pròpia
- FIGURA 119-135. Google Earth <<https://www.google.com/maps/place/Castellón/@40.2513611,-0.6379885,167127m/data=!3m2!1e3!4b1!4m5!3m4!1s0xd-5ff38bcf33ee77:0x302af6ed721c9f0!8m2!3d40.1451772!4d-0.1494988>> [Consulta: 18 de Juny 2018]
- FIGURA 136. Elaboració pròpia
- FIGURA 137-156. Google Earth <<https://www.google.com/maps/place/Castellón/@40.2513611,-0.6379885,167127m/data=!3m2!1e3!4b1!4m5!3m4!1s0xd-5ff38bcf33ee77:0x302af6ed721c9f0!8m2!3d40.1451772!4d-0.1494988>> [Consulta: 18 de Juny 2018]
- FIGURA 157-173. Elaboració pròpia
- FIGURA 174. Lluçena al dia <https://www.facebook.com/pg/llucenaaldia/photos/?ref=page_internal> [Consulta: 5 de Setembre 2018]
- FIGURA 175-178. Elaboració pròpia

