



# ***GUIA de accesibilidad***

**GANDIA**

\* DFC  
Bruno José Calabuig Estruch



# ***INDICE***

02	<b>1.- GANDIA.</b> Destino turistico
05	<b>2.- LA ACCESIBILIDAD.</b> Conceptos básicos para la comprensión de la guía
20	<b>3.- MOBILIDAD Y TRANSPORTE</b>
31	<b>4.- OFICINAS DE TURISMO</b>
34	<b>5.- MUSEOS</b>
41	<b>6.- IGLESIAS Y MONUMENTOS</b>
48	<b>7.- TEATROS</b>
56	<b>8.- AYUNTAMIENTO</b>
59	<b>9.- BIBLIOTECAS</b> y hospitales
71	<b>10.- HOTELES</b>
109	<b>11.- FARMACIAS</b>
126	<b>12.- BANCOS</b>
144	<b>13.-TELEFONOS</b> de interés
147	<b>14.- NORMATIVA</b>
151	<b>15.- BIBLIOGRAFIA</b>

**1.-**

GANDIA

*destino turístico*

Parece improbable que Gandia existiera como núcleo urbano antes de 1.240, año en que el Rey Jaime I conquistó el Castillo de Bayren. Del Paleolítico nos han quedado restos como lo demuestran las excavaciones realizadas en las cuevas del Parpalló y les Meravelles. También se han encontrado restos ibéricos y se ha podido comprobar un intenso proceso de romanización.

## LA VILLA MEDIEVAL

A principios del siglo XIV Gandia era una pequeña villa medieval floreciente con una economía ligada a la agricultura (caña de azúcar), el comercio y la artesanía. La construcción de un recinto amurallado en los primeros años del siglo XIV, proporciona el espacio idóneo para agrupar los núcleos de población dispersos por la zona.

En 1323 el rey Jaime II concede el Señorío de Gandia a su hijo, el infante Pere. El hijo de éste, Alfons el Vell, hereda en el año 1.359 el Señorío de Gandia y lo eleva a la categoría de Ducado Real en 1399. El nuevo Duque de Gandia, Alfons el Vell hará de Gandia su residencia habitual convirtiéndola en una gran corte, de la que surgen en el campo literario Ausias Marc, Joanot Martorell y Roís de Corella. Realizará obras como el palacio Ducal, el Convento de San Jerónimo de Cotalba o la reforma de la Iglesia de Santa María la Mayor.

## LOS BORJA, VALENCIANOS UNIVERSALES

El cardenal Rodrigo de Borja compró en el año 1485 el Ducado de Gandia para su hijo Pedro Luis (primer duque de Gandia) y se inicia una nueva época de esplendor. Tras la muerte prematura de este le sucede su hermano Juan quien contrae matrimonio con María Enríquez. El segundo duque de Gandia es asesinado en Roma en 1497 y como su heredero es menor de edad durante los años siguientes es María Enríquez quien gobernó el Ducado como regente. Francisco de Borja, comienza una segunda muralla, y un colegio que muy pronto se convertirá en la Universidad de Gandia. En 1.550, cuando ingresa en la Compañía de Jesús, abdica en su hijo Carles de Borja. Con Carles de Borja, casado con Magdalena Centelles y Folch, hermana y heredera del conde de Oliva, Gandia será uno de los estados más florecientes de la península y de los más poderosos entre la nobleza española. A partir de la última década del siglo, cuando a Carles de Borja le ha sucedido su hijo Francesc de Borja y Centelles comienzan a detectarse síntomas de crisis. El déficit de la hacienda, el endeudamiento de la nobleza, la expulsión de los moriscos, la decadencia del cultivo de la caña de azúcar, la peste, el bandolerismo y la segunda Germanía serán factores que determinaran un siglo XVII crítico para la historia de Gandia.

## EL SIGLO XVIII

Marcado por la Guerra de Sucesión a la corona española supuso para el Reino de Valencia la pérdida de sus Fueros, después de la batalla de Almansa en 1.707. Los duques de Gandía estaban ausentes desde hacía tiempo en sus posesiones en la Safor. Esto origina una oposición contra el dominio señorial. A mediados del siglo XVIII muere en Madrid el undécimo Duque de Gandía, Lluís Ignasi de Borja y la titularidad pasa a sus parientes mas próximos, primero los Benavente y posteriormente a los Osuna, actuales poseedores de este título.

## EL SIGLO XIX

Tras las Cortes de Cadiz, en 1812 el régimen feudal queda formalmente suprimido y se inicia un proceso de emancipación de la tutela señorial de todos los lugares que habían conformado los estados de los Borja. En 1.881 comienza la demolición de las murallas, sale a la calle el primer periódico de la ciudad, "El Litoral", en 1886 se inaugura el puerto y en 1.893 se inaugura el ferrocarril Gandía-Alcoi. Con los nuevos medios de transporte comienza a extenderse el cultivo del naranjo. El final del siglo XIX cierra el concepto de ciudad antigua y asienta los fundamentos de desarrollo continuado hasta nuestros días. A pesar de las crisis, a pesar de la guerra civil , Gandía y la Safor se recuperaron con el cultivo de la naranja y, a partir de los años 60, con el turismo.

**2.-**

La ACCESIBILIDAD;

conceptos básicos para la  
compresión de la guía

## INTRODUCCIÓN:

Este proyecto surge para responder a la necesidad de contar con un espacio de consulta permanente sobre temas que, si bien están normados y publicitados, no se encuentran internalizados suficientemente como para responder eficientemente ante los programas arquitectónicos funcionales.

Se pretende con esto acercar la normativa vigente en la ciudad de Gandia de una manera distinta. En contrapartida a los textos formales y puramente institucionales de las Ordenanzas, este compendio las ofrece de una forma simplificada y clara.

Estas pautas tienen como finalidad brindar una interpretación didáctica de las normas y acercarlas de una forma amable hacia los profesionales del diseño, así como a los usuarios de los edificios que en esta guía se muestran, para con ello anticipar al posible visitante de las barreras que en su recorrido turístico o quehacer diario en la ciudad de Gandia encontrará.

## CONCEPTOS:

Según la Ley 1/1998, de 5 de Mayo, de la Generalitat Valenciana, Accesibilidad es la característica del medio, ya sea el urbanismo, la edificación, el transporte o los sistemas de comunicación que permite a las personas, independientemente de sus condiciones físicas o sensoriales, el acceso y utilización de los espacios, instalaciones, edificaciones y servicios.

**Barreras físicas:** se entiende por barrera física cualquier impedimento, traba y obstáculo que no permita la libre utilización y disfrute en condiciones de seguridad de los espacios, instalaciones, edificaciones, servicios y sistemas de comunicación.

**Ayudas técnicas:** cualquier medio, instrumento o sistema, especialmente fabricado o disponible en el mercado, utilizado por una persona con discapacidad, para prevenir, compensar, mitigar o neutralizar su movilidad reducida o limitación sensorial.

## **NIVELES DE ACCESIBILIDAD:**

### **Nivel adaptado:**

Un espacio, instalación, edificación o servicio se considerará adaptado si se ajusta a los requisitos funcionales y dimensionales que garanticen su utilización autónoma y cómoda por las personas con discapacidad.

### **NIVEL DE ACCESIBILIDAD PRACTICABLE:**

Aquellas instalaciones o edificaciones que por sus características, aun sin ajustarse a todos los requisitos que lo hacen adaptado, permite su utilización autónoma por las personas con movilidad reducida.

### **NO ACCESIBLE:**

Instalaciones o edificaciones que no cumplen con los requisitos anteriormente citados, y por tanto no permiten su utilización de forma autónoma a las personas con movilidad reducida. Se aconseja la lectura detenida de cada ficha, puesto que en muchos de los casos se podrán salvar las barreras en función de la situación personal.

Los criterios utilizados han seguido estrictamente las indicaciones contenidas en la legislación vigente.

No obstante, es importante tener en cuenta que nos encontraremos edificios con valor histórico-artístico, que se adecuarán en la medida de lo posible al uso de las personas con discapacidad y, que un número de edificios están construidos con anterioridad a la normativa en vigor, sin embargo se ha considerado básico tomar esta legislación como eje de referencia.



## SISTEMÁTICA DE UTILIZACIÓN

Para la configuración de esta guía con anterioridad se ha debido de tener en cuenta una serie de aspectos a tratar en cada cual de los puntos que se detallan como de interés en la visita y conocimiento en el Casco Urbano de la ciudad de Gandia.

La realización de la visita debe tener en cuenta una serie de aspectos:

1.- Comprobar los parámetros técnicos por los que se definen los niveles de accesibilidad. De esta manera, le permitirá conocer realmente si puede acceder y visitar el edificio y en qué condiciones, teniendo en cuenta las características de su discapacidad.

Para mayor información, en algunas fichas, se realizan comentarios aclaratorios u observaciones que pueden servir de ayuda para tomar la decisión.

2.- En aquellos casos en los que el acceso principal no es adaptado, se han especificado posibles entradas secundarias o alternativas.

3.- Existen edificios que son adaptados parcialmente y es el usuario quien ha de calibrar si en estas condiciones puede realizar la visita. Esto sucede frecuentemente en cafeterías y restaurantes, en los que, en numerosas ocasiones, los aseos son inaccesibles.

4.- Es conveniente llamar por teléfono antes de la visita, para comprobar que las condiciones del edificio no han cambiado por la posibilidad de que se estuvieran realizando obras que hayan modificado, temporalmente, sus condiciones físicas.

La llamada telefónica puede ser útil también en el caso de que vaya a desplazarse un grupo de personas con movilidad reducida para que se les pueda prestar una mayor atención así como para reservar una plaza de aparcamiento, cuando proceda.

## Solados

Los solados serán duros, fijados firmemente al sustrato, antideslizantes y sin resaltos (propios y/o entre piezas), de modo que no dificulten la circulación de personas con movilidad y comunicación reducida, incluyendo los usuarios de silla de ruedas. (Decreto Nacional 914/94).

## Umbrales

Se admite su colocación con una altura máxima de 0,02 m. en puertas de entrada principal o secundaria. Quedan prohibidos los desniveles que se constituyan como único peldaño, el cual deberá ser sustituido por una rampa reglamentaria. (Decreto Nacional N° 914/94).

## Accesos

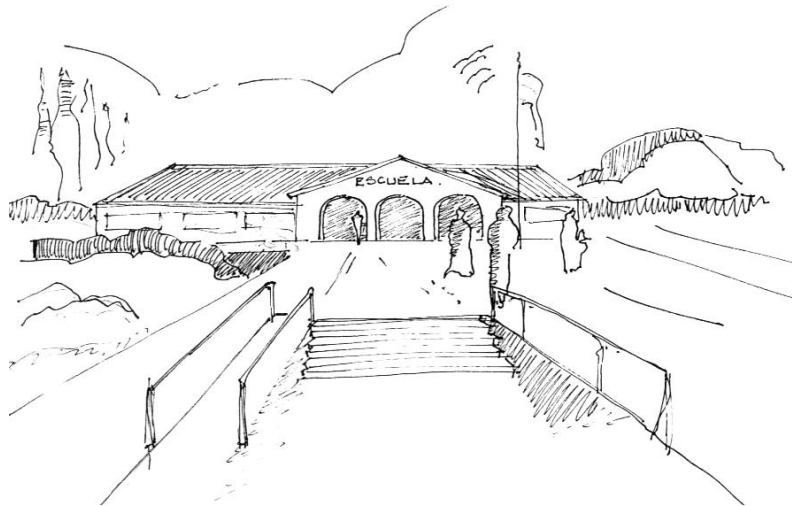


En todo edificio público, privado de acceso público y/o de viviendas colectivas, la entrada deberá permitir el ingreso de personas discapacitadas que utilicen sillas de ruedas estableciéndose la dimensión mínima de las puertas de entrada en 0,90 m. libres.

En caso de no contar con portero, las puertas deberán permitir su apertura sin ofrecer dificultad al discapacitado, por medio de manijas ubicadas a 0,90 m. del piso.

Cuando la solución arquitectónica obligue a la construcción de escaleras de acceso, o en caso de existir diferencia de nivel entre la acera y el hall de acceso principal o entre éste y alguna dependencia, deberá preverse una rampa reglamentaria de acceso. (Ver apartado Rampas)

El acceso principal o el alternativo siempre deberán vincular los locales y espacios del edificio a través de circulaciones accesibles.



## Rampas

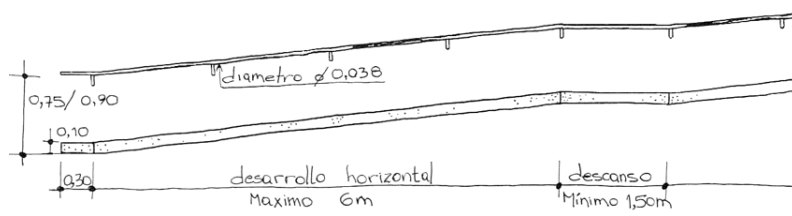
Deberán tener un ancho mínimo de 1,30 m., con una pendiente inferior al 10 % y con piso antideslizante, sin resaltos ni elementos que faciliten el tropiezo de personas con bastones o en sillas de ruedas, con un zócalo lateral de 0.10 m.

Cuando la rampa cambia de dirección girando un ángulo entre 90° y 180° tendrá una superficie plana y horizontal (rellano horizontal) cuyas dimensiones permitan el giro de una silla de ruedas (1,50 m. de diámetro).

Tendrá pasamanos a ambos lados de la rampa.

Estos serán continuos, a una altura de entre 0,75 m. y 0,90 m. de 0,038 m. de diámetro.

Sugerimos tomar en cuenta las tablas anexas que estipulan las pendientes en rampas interiores y exteriores obtenidas del Decreto Nacional 914/94.



#### A.1.4.2.2.1. Pendientes de rampas interiores

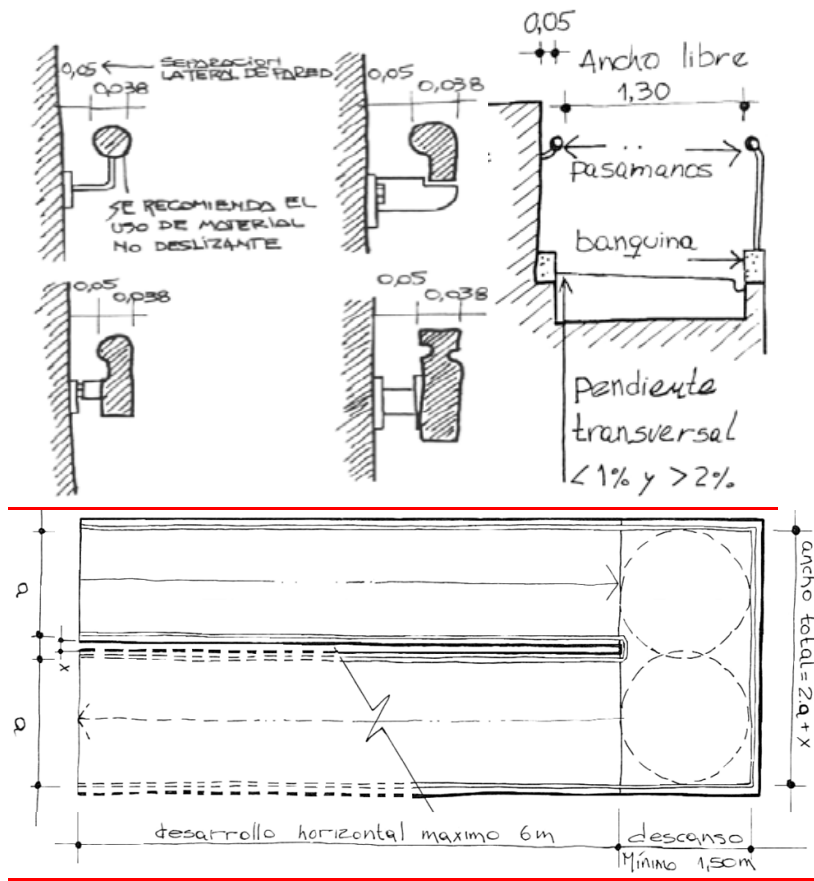
Relación h/l	Porcentaje	Altura a salvar (m)	Observaciones
1:5	20,00 %	< 0,075	sin descanso
1:8	12,50 %	$\geq 0,075 < 0,200$	sin descanso
1:10	10,00 %	$\geq 0,200 < 0,300$	sin descanso
1:12	8,33 %	$\geq 0,300 < 0,500$	sin descanso
1:12,5	8,00 %	$\geq 0,500 < 0,750$	con descanso
1:16	6,25 %	$\geq 0,750 < 1,000$	con descanso
1:16,6	6,00 %	$\geq 1,000 < 1,400$	con descanso
1:20	5,00 %	$\geq 1,400$	con descanso

#### A.1.4.2.2.2. Pendientes de rampas exteriores

Relación h/l	Porcentaje	Altura a salvar (m)	Observaciones
1:8	12,50 %	< 0,075	sin descanso
1:10	10,00 %	$\geq 0,075 < 0,200$	sin descanso
1:12	8,33 %	$\geq 0,200 < 0,300$	sin descanso
1:12,5	8,00 %	$\geq 0,300 < 0,500$	sin descanso
1:16	6,25 %	$\geq 0,500 < 0,750$	con descanso
1:16,6	6,00 %	$\geq 0,750 < 1,000$	con descanso
1:20	5,00 %	$\geq 1,000 < 1,400$	con descanso
1:25	4,00 %	$\geq 1,400$	con descanso

#### A.1.4.2.2.3. Prescripciones en rampas

No se admitirán tramos con pendiente cuya proyección horizontal supere los 6,00 m., sin la interposición de descansos de superficie plana y horizontal de 1,50 m. de longitud mínima, por el ancho de la rampa.



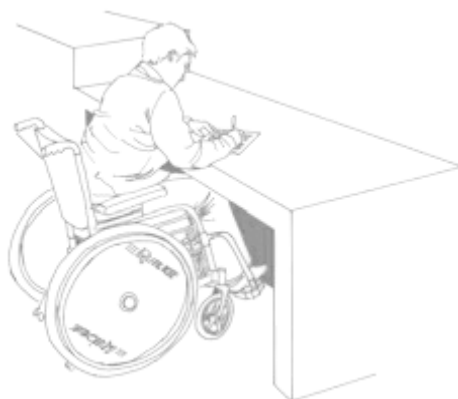
## Mostradores

Los mostradores y elementos similares tienen una gran variedad de funciones como: espacio para mostrar productos de una tienda, venta de billetes, espacio de despacho de documentación o simplemente información. Estos mostradores deben cumplir ciertos requisitos de accesibilidad:

Elementos	Medidas mínimas
Altura corriente de mostrador	110 cm
Altura accesible en mostradores	72 ~ 80 cm
Intensidad luminosa	500 lux
Altura mínima bajo mesa o mostrador	> 72 cm
Profundidad libre a nivel de rodillas	> 60 cm
Profundidad libre a nivel de pies	> 75 cm
Anchura mínima debajo de mesas	> 86 cm

## CONDICIONES GENERALES

Las zonas de los edificios de uso público, donde se realiza una atención personal al ciudadano, tanto en centros de titularidad pública como privada (consultas, notarías, corredurías, hoteles, bares, tiendas, despacho de billetes, bancos, comercios, etc.), suelen contar con mostradores en las áreas de recepción o en las áreas de prestación de servicios. Estos mostradores o áreas de atención al ciudadano o consumidor deben estar diseñadas de manera que faciliten la interacción de la persona visitante con el trabajador que le atiende. Un diseño inadecuado de estos espacios y mostradores puede suponer, además de una gran incomodidad para muchas personas con discapacidad, incluso una discriminación. Al contrario también puede ocurrir, es decir, que el trabajador sea una persona con discapacidad y deba atender a usuarios o consumidores sin discapacidad. En ambos casos, ha de preverse la adecuación de estos espacios a los requisitos de movilidad, maniobrabilidad, detección, alcance, seguridad y comunicación que se precisen para hacer accesible el servicio.



La puerta de acceso deberá tener como mínimo 80 cm, estar señalizada y con contraste cromático con los paramentos circundantes.

Disposición de varias alturas de mostrador (110 y 80 cm) y espacio inferior libre para permitir la aproximación del usuario.

Iluminación y contraste suficiente para poder ser detectado con facilidad por personas con limitaciones visuales

# CONDICIONES PARTICULARES DE CADA NIVEL DE ACCESIBILIDAD

## NIVEL DE ACCESIBILIDAD ADAPTADO

### ACCESOS

El acceso debe realizarse sin obstáculos o cambio de nivel (cota cero).

Los accesos mediante escaleras exteriores deberán complementarse mediante rampas.

Para acceder sin rampa desde el espacio exterior al itinerario de uso público, el desnivel máximo admisible será de 12 cm. salvado por un plano inclinado que no supere una pendiente del 25%.

#### **Rampa:**

La longitud de las rampas y su correspondiente pendiente serán los siguientes:

- Hasta 3 m de longitud, pendiente máxima del 10%.
- Mayor de 3 metros y hasta 6 metros de longitud la pendiente máxima será del 8%.
- Mayor de 6 metros y hasta 9 metros de longitud la pendiente máxima será del 6%.

La anchura mínima libre de obstáculos será de 1,20 m.

#### **Puertas:**

Pueden ser abatibles o correderas automáticas.

El espacio libre mínimo de paso: ha de ser de 85 cm. de ancho y 2,10 m de altura.

Los mecanismos de apertura: han de ser de presión o palanca.

### ASCENSORES

El **espacio libre** mínimo de paso: será de 85 cm de ancho.

Las **puertas** serán automáticas.

**Cabina:** Fondo 1,40 m y ancho 1,10 m.

### APARATOS ELEVADORES ESPECIALES

Dimensión de 1,20 m. x 0,80 m

#### **ASEOS (lavabo + inodoro)**

El **acceso** a los aseos: El ancho libre mínimo de paso de la puerta ha de ser de 85 cm de ancho y 2,10 m de altura.

La **cabina** dispondrá de un espacio libre donde se pueda inscribir una circunferencia con un diámetro de 1,50 m.

#### **Zona de lavabos:**

Dispondrá de un espacio libre de 70 cm de altura hasta un fondo mínimo de 25 cm desde el borde exterior.

La grifería será de tipo monomando, o automática con detección de presencia.



#### Zona de **inodoro**:

Barras auxiliares de apoyo a ambos lados del inodoro (fija y abatible o dos abatibles).

1 abatible verticalmente: la del lateral de la transferencia.

1 fija: la del lado de la pared.

- Longitud entre 20 y 25 cm mayor que el asiento del inodoro.

- Altura comprendida entre 0,70 y 0,75 m del suelo.

El espacio mínimo de transferencia lateral desde una silla de ruedas será de 80 cm. de ancho y 75 cm. de profundo.

#### **BAÑOS (lavabo + inodoro + ducha o bañera)**

El acceso a los baños: debe cumplir los requisitos señalados anteriormente para los aseos.

El lavabo y el inodoro: deben cumplir los requisitos señalados anteriormente para aseos.

##### **Ducha:**

Enrasada al suelo y con superficie antideslizante.

Ducha con asiento abatible fijado a la pared (situado a una altura entre 45 a 50 cm. Profundidad del asiento de 40 a 50 cm.)

La grifería será de tipo monomando, o automática con detección de presencia.

##### **Bañera:**

La altura del borde superior será de 45 a 50 cm, con fondo antideslizante.

Existirá un banco o superficie que garantice la transferencia desde la silla a la bañera a esta misma altura.

La grifería será de tipo monomando, o automática con detección de presencia.

#### **DORMITORIOS**

El acceso al dormitorio: El ancho libre mínimo de paso de la puerta ha de ser de 85 cm de ancho y 2,10 m de altura.

Existirá un espacio libre donde se pueda inscribir una circunferencia con un diámetro de 1,50 m.

Espacio mínimo de aproximación alrededor de las camas, al menos en dos de sus lados de 1,20 m.

#### **COMEDORES**

El acceso al comedor: debe cumplir con los requisitos señalados anteriormente para accesos.

El espacio de circulación entre mobiliario será de 1,20 m.

En los extremos de cada 10 metros se dispondrá de un espacio de maniobra donde pueda inscribirse una circunferencia con un diámetro de 1,50 m.

Mesas:

Espacio mínimo junto a la mesa de 0,80 x 1,20 m.

#### **SALAS**

Los accesos deben cumplir con los requisitos señalados anteriormente para accesos.

Los espacios de circulación entre mobiliario serán como mínimo de 1,20 m.

### **PLAZAS RESERVADAS**

Las dimensiones de las plazas reservadas serán de 0,80 x 1,20 m. si son aisladas.

Las dimensiones para dos plazas serán:

- 1,60 x 1,20m. si el acceso es frontal.
- 1,60 x 1,50 m. si el acceso es lateral

### **PARKING Y APARCAMIENTOS RESERVADOS**

El acceso: debe cumplir los requisitos señalados anteriormente para accesos.

Plazas reservadas:

Estarán señalizadas con el símbolo internacional de accesibilidad marcado en el pavimento. Dimensiones mínimas:

- 3,50 x 5,00 m.
- Con acceso compartido: 2,20 x 5,00 m. Espacio de acceso de 1,50 m de anchura en toda la longitud.

### **NIVEL DE ACCESIBILIDAD PRACTICABLE**

#### **ACCESOS**

El acceso debe realizarse sin obstáculos o cambio de nivel (cota cero).

Los accesos mediante escaleras exteriores deberán complementarse mediante rampas.

Para acceder sin rampa desde el espacio exterior al itinerario de uso público, el desnivel máximo admisible será de 12 cm. salvado por un plano inclinado que no supere una pendiente del 25%.

Rampa:

La longitud de las rampas y su correspondiente pendiente serán los siguientes:

Hasta 3 m de longitud, pendiente máxima del 12%.

- Mayor de 3 metros y hasta 6 metros de longitud la pendiente máxima será del 10%.

- Mayor de 6 metros y hasta 9 metros de longitud la pendiente máxima será del 8%.

La anchura mínima ha de ser de 1,10 m.

**Puertas:** Pueden ser abatibles o correderas automáticas.

El espacio libre mínimo de paso: ha de ser de 0,80m de ancho y 2,00 m de altura.

Los mecanismos de apertura: han de ser de presión o palanca.

#### **ASCENSORES**

El espacio libre mínimo de paso: será de 0,80 m de ancho.

Las puertas serán automáticas.

Cabina: Fondo 1,20 m y ancho 1,00 m.

#### **ASEOS (lavabo + inodoro)**

El acceso a los aseos debe cumplir con los requisitos

señalados anteriormente para accesos del nivel practicable.

El ancho libre mínimo de paso de la puerta ha de ser de 0,80 m de ancho y 2,00 m de altura.

El mecanismo de apertura de manivela (sin pomo).

La cabina dispondrá de un espacio libre donde se pueda inscribir una circunferencia con un diámetro de 1,20 m.

Zona de **lavabos**:

La grifería será de tipo monomando, o automática con detección de presencia.

Zona de **inodoro**:

Barras auxiliares de apoyo a ambos lados del inodoro (fija y abatible o dos abatibles).

1 abatible verticalmente: la del lateral de la transferencia.

1 fija: la del lado de la pared.

- longitud entre 20 y 25 cm mayor que el asiento del inodoro.

- altura comprendida entre 70 y 75 cm del suelo.

El espacio mínimo de transferencia lateral desde una silla de ruedas será de 70 cm. de ancho y 75 cm de profundo.

### **BAÑOS (lavabo + inodoro + ducha o bañera)**

El acceso a los baños: debe cumplir los requisitos señalados anteriormente para los aseos.

El lavabo y el inodoro: deben cumplir los requisitos señalados anteriormente para aseos.

**Ducha:**

Enrasada al suelo y con superficie antideslizante.

Ducha con asiento abatible fijado a la pared (situado a una altura entre 45 a 50 cm. Profundidad del asiento de 40 a 50 cm.)

La grifería será de tipo monomando, o automática con detección de presencia.

**Bañera:**

La altura del borde superior será de 45 a 50 cm con fondo antideslizante.

Existirá un banco o superficie que garantice la transferencia desde la silla a la bañera a esta misma altura.

La grifería será de tipo monomando, o automática con detección de presencia.

### **DORMITORIOS**

El acceso al dormitorio debe cumplir los requisitos señalados anteriormente para los accesos.

El ancho libre mínimo de paso de la puerta ha de ser de 0,80 m de ancho y 2,00 m de altura.

Existirá un espacio libre donde se pueda inscribir una circunferencia con un diámetro de 1,20 m.

Espacio mínimo de aproximación alrededor de las camas, al menos en uno de sus lados de 1,20 m.

### **COMEDORES**

El acceso al comedor: debe cumplir con los requisitos

señalados anteriormente para accesos.  
El espacio de circulación entre mobiliario será de 1,10 m.  
En los extremos de cada 10 metros se dispondrá de un espacio de maniobra donde pueda inscribirse una circunferencia con un diámetro de 1,20 m.

Mesas:

Espacio mínimo junto a la mesa de 0,80 x 1,20 m.  
Como información adicional y no exigible por la actual normativa se ha puesto en los restaurantes y cafeterías el hueco libre bajo mesa sin condicionar el nivel de accesibilidad global del recinto.

### **SALAS:**

Los accesos deben cumplir con los requisitos señalados anteriormente para accesos.  
Los espacios de circulación entre mobiliario serán como mínimo de 1,10 m.

### **PLAZAS RESERVADAS**

Cuando se habiliten espacios adecuados para ubicar sillas de ruedas.

### **NO ACCESIBLES**

No cumplen con los requisitos anteriormente citados, para ser accesible o practicable, por lo que no permiten su utilización de forma autónoma a las personas con movilidad reducida. Los criterios utilizados han seguido estrictamente las indicaciones contenidas en la legislación vigente. Se aconseja la lectura detenida de cada ficha, puesto que en muchos de los casos se podrán salvar las barreras en función de la situación 19 guía de accesibilidad personal.

# 3.-

## MOBILIDAD

y transporte

## LLEGAR A GANDIA

El acceso principal a Gandia lo realizaremos llegando por la carretera N-332 si venimos desde Valencia o desde Alicante. Tambien es de uso frecuente la Autopista del Mediterraneo AP-7 que tiene salidas en la cercana población de Xeraco cuando se llega desde el Norte o bien por el Sur en la salida de Oliva.

Si por otra parte llegamos desde el interior de la provincia lo haremos a traves de la CV-60.

# CARRETERA N-332

**ENTRADA POR VALENCIA**



## TREN

C/ Avenida del Marqués de Campo  
TELÉFONO: 962 865 479  
HORARIO:  
CONTACTO:  
WEB: [Gandiaturistica.com](http://Gandiaturistica.com)



Gandía también cuenta con una estación de ferrocarril conectada al circuito de cercanías de Valencia, siendo la última estación de la línea C1. En temporada alta turística llegan trenes de largo recorrido procedentes de Madrid. Además, Gandía ha presentado un plan para los próximos 2 años en el que se construiría un Tranvía que uniera Gandía con El Grao, El Puerto y la Playa. La estación de salida será La Estación de Renfe, mientras que el final de línea no es concreto todavía, ya que se barajan varias opciones.

### APARCAMIENTO:

La estación de Renfe de Gandia cuenta con parking propio sin plaza reservada para minusválidos

### MOBILIARIO DE ATENCIÓN AL PÚBLICO:

Dispone de expendedores automáticos de billetes de tren y bus. La ventanilla de atención personalizada se sitúa a 1'15 metros de altura.

### ACCESO

El acceso principal se realiza a través de puertas automáticas de 1'50 metros de ancho.

### ASEOS

Los aseos están adaptados, situados en primera planta y con aseo exclusivo para personas de movilidad reducida, con ancho de puerta de 85 cm , inodoro con barandillas y mas de 1'5m metros de radio de giro interior.

### MOVILIDAD INTERIOR (ADAPTADO)

Para acceder al andén del tren se debe bajar a la planta inferior, ya que esta estación es subterránea. Dispone de escaleras para el personal habitual. Para las personas de movilidad reducida se ha instalado un ascensor con puerta de 90 cm al que se accede desde fuera del hall de espera.

### ESTACIONES :

El recorrido del cercanías de Gandia-Valencia efectuará paradas en las estaciones de :

1. Gandia
2. Xeraco
3. Tavernes de la Valldigna
4. Cullera
5. Sueca
6. Sollana
7. El Romani
8. Silla
9. Catarroja
10. Alfafar-Benetusser
11. Valencia Nord

Existe un cercanías que sale desde la estación de la Playa de Gandia y cuyos horarios se encuentran en la estación y en la pagina;

<http://www.renfe.com/viajeros/cercanias/valencia/index.html>



## AUTOBÚS

C/ Avenida del Marqués de Campo  
TELÉFONO: 962 865 479  
HORARIO: [www.gandiaturistica.com/descargas/amistad\\_gandia.pdf](http://www.gandiaturistica.com/descargas/amistad_gandia.pdf)  
WEB: Gandiaturistica.com



La ciudad de Gandía cuenta con una completa red de transportes, tanto urbanos, como interurbanos. En la ciudad hay en marcha en la actualidad cuatro líneas de autobuses urbanos, una es la roja, que conecta el norte de la ciudad con el centro, otra es la amarilla, que conecta el sur con el centro. La tercera (verde) conecta el sur de Gandía con el campus universitario y Grau, mientras que la cuarta (azul) conecta el Real de Gandía con el Grau y playa (hasta avenida Norte). La línea d bus que sale de la Renfe llega también a Madrid.

Para un futuro cercano están previstas nuevas líneas urbanas que se sumarán a las existentes, una de ellas prevé la conexión este-oeste, unirá los barrios del oeste con las zonas comerciales y el recinto ferial, además, con la finalización del 2º hospital de Gandía (finales 2010-principios 2011), se prevé otras dos nuevas líneas, que lo conecten con el grau-playa y centro.

### APARCAMIENTO:

El aparcamiento se encuentra en las mismas instalaciones que el tren.

### MOBILIARIO DE ATENCIÓN AL PÚBLICO:

Dispone de expendedores automáticos de billetes de tren y bus. La ventanilla de atención personalizada se sitúa a 1'20 metros de altura.

### ACCESO

El acceso principal se realiza a través de puertas automáticas de 1'50 metros de ancho.

### MOVILIDAD INTERIOR (ADAPTADO)

Para acceder al andén del bus no existen barreras. El andén es exterior situado a nivel.

## L'URBÀ

En 2007 comenzó el servicio con seis autobuses nuevos y dos trayectos diferentes.

Se trata de las líneas 3 y 4 (línea roja y línea amarilla respectivamente). Desde entonces los autobuses ofrecen su servicio de transporte durante todos los días del año. Debajo de la foto encontrarás los horarios y las paradas.

Durante días laborales y los sábados el servicio comienza a las **7:00** de la mañana y finaliza a las **24:00**. Los domingos y días festivos, el servicio comienza dos horas más tarde (9:00-24:00). La frecuencia de paso de los autobuses por las diferentes paradas ronda entre los 12 y los 15 minutos hasta las 21:00. A partir de esa hora la frecuencia de paso es de 30 minutos.



## LA MARINA

El autobús la Marina es un autobús de color amarillo que recorre parte del centro de la ciudad y parte de la playa. Para estudiantes y personal de la Universidad Politécnica de Valencia (Campus de Gandia) el autobús ofrece un servicio especial durante los meses lectivos. Los estudiantes viajan de forma gratuita desde el Campus hasta la estación de trenes RENFE y viceversa.



El servicio de la Marina gandiense es utilizado sobre todo durante los meses de verano por los habitantes del centro de ciudad para ir a la playa y por los visitantes de la playa para hacer compras y visitas al centro de Gandia. Este autobús llega hasta el supermercado Carrefour de Gandia y a los principales centros comerciales (Plaza Mayor y La Vital).



<b>Gandía – Universidad</b>			
<b>Llegada tren</b>	<b>Salida Renfe</b>	<b>Apeadero</b>	<b>Llegada UPV</b>
	7:45	1:51	8:05
8:37	8:42		8:52
9:37	9:42		
	10:25		10:35
	13:55		14:08
	14:45	14:56	15:00

<b>Universidad – Gandía</b>			
<b>Salida UPV</b>	<b>Apeadero</b>	<b>Llegada Renfe</b>	<b>Salida tren</b>
10:35		10:45	
14:08		14:18	14:23
15:00	15:04	15:10	
16:30		16:40	16:53
17:30		17:40	17:53
19:30		19:40	19:53

## LABICI

C/ Tossal 8  
TELÉFONO: 96295 96 18  
CONTACTO: labici@gandia.org  
WWW: <http://labici.gandia.org/>



### APARCAMIENTO:

El servicio "labici" es una nueva alternativa al transporte urbano. En Gandia de momento hay habilitadas 39 estaciones de parking de bicicletas.

Las bicicletas adaptadas son 4, como el resto de bicis, itinerantes, de modo que antes de acceder a una de ellas se debe consultar en la web para saber donde se encuentran. A diferencia del resto de bicicletas, estas se retirarán por las noches

<http://labici.gandia.org/bicicard/estado/EstadoActual.asp>

### MOBILIARIO DE ATENCIÓN AL PÚBLICO:

El edificio cuenta con varios stands de atención al público. Mostrador de 110 cm de altura con mesa adjunta de 80 cm con espacio inferior libre para permitir la aproximación del usuario.

### ACCESO

Acceso a nivel con puertas automáticas correderas de 1'60 metros de luz y altura mayor a 2'10 metros

### MOVILIDAD INTERIOR (ADAPTADO)

Recorridos a nivel sin escalones. Ascensores.

### ESTACIONES:

01-CSI  
02-Joaquín Rodrigo  
03-Avda. Blasco Ibáñez  
04-Parc Joan Fuster  
05-Pinet  
06-Benissuai  
07-Jardinet  
08-Plaça El.líptica  
09-Pont Beniopa  
10-Centro de Salud Beniopa  
11-Renfe  
12-Poliesportiu  
13-Vital  
14-Calle Sanchis Guarner  
15-Vila Nova  
16-Hospital  
17-Plaza Jaume I  
18-Ajuntament  
19-Rois de Corella  
20-I.E. Ausias March  
21-UPI  
22-CERC Roís de Corella  
23-Plaça Prado  
24-Plaça Moli  
25-Biblioteca Benipeixcar  
26-PL. Dr. Ferrán  
27-Carrer Rafelcofer  
28-CDT Alqueria del Duc  
29-Plaça Temple  
30-Final Platja  
31-Carrer Asturias  
32-Ducal  
33-Rosa dels Vents I  
34-Illes Canaries  
35-Universitat  
36-Club Nautic  
37-Rosa dels Vents II  
38-Plaça de la Marina  
39-Piscina del Grau

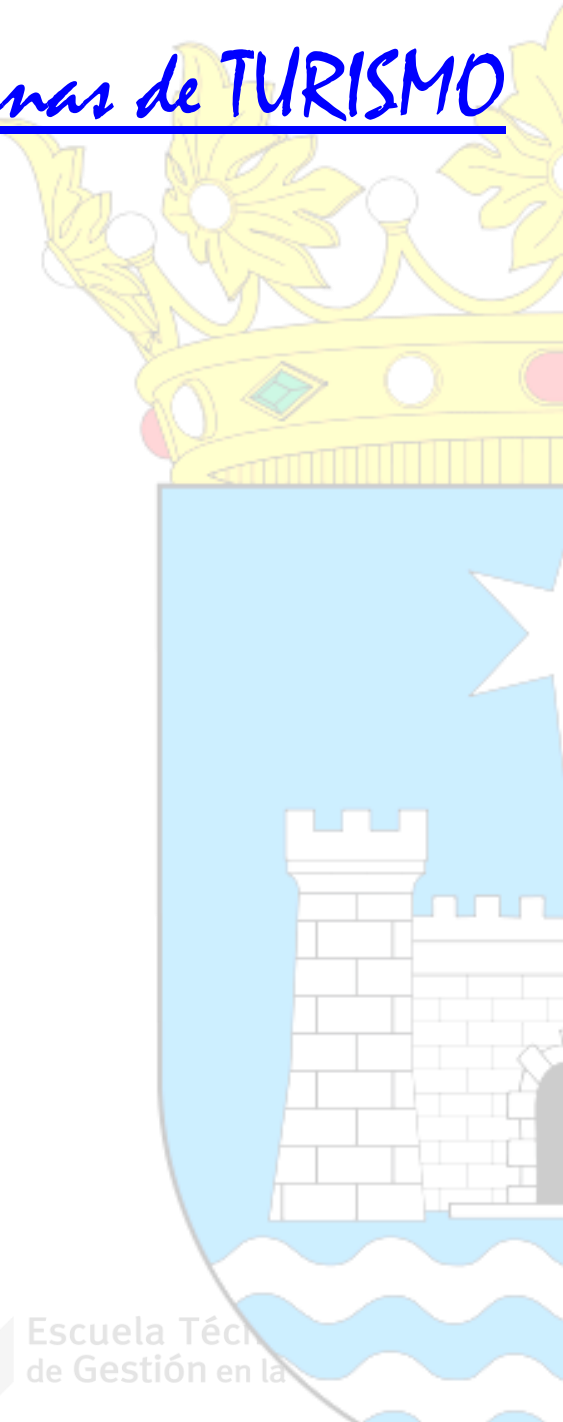
### OBSERVACIONES:

Debido al hecho de que este servicio es nuevo en Gandia, se encuentra en ampliación, por lo que las estaciones se ampliarán pudiendo llegar a los municipios más cercanos a los que se tienen acceso mediante carril bici.



**4.-**

Oficinas de TURISMO



### Tourist info GANDIA:

C/ Avenida Marqués de Campo  
TELÉFONO: 962 877 788  
TRANSPORTE: l' urba líneas 3, 4 , la marina líneas  
1,2 6  
HORARIO: Lunes a Viernes de 9'30h. -  
13'30h. / 15'30h. - 19'30h.  
CONTACTO: [gandia@touristinfo.net](mailto:gandia@touristinfo.net)



#### APARCAMIENTO:

Dispone de dos plazas de aparcamiento frente a la oficina

#### MOBILIARIO DE ATENCIÓN AL PÚBLICO:

El mostrador tiene una altura de 107 cm y dispone de mostrador de atención al público discapacitado de 74 cm de altura

#### ACCESO (ADAPTADO)

El acceso se realiza por la puerta principal de doble hoja abatible con anchuras de 90 cm y 30 cm. El pavimento antideslizante tiene una pendiente mínima para facilitar el acceso en silla de ruedas.

#### MOVILIDAD INTERIOR (ADAPTADO)

Esta oficina es completamente accesible con espacio interior suficiente para su movilidad

#### OBSERVACIONES:

Los aseos disponibles solo están para uso del personal de la oficina. Esta situada frente a la estación de RENFE y junto a la parada de bus y taxi, por lo que llegar a ella no supondrá ningún problema ni aún desconociendo la ciudad.

### Tourist info PLAYA de GANDIA:

C/ Passeig Marítim Neptú, 45  
TELÉFONO: 96 284 24 07  
TRANSPORTE: la marina lineas 1,2 6  
HORARIO: Lunes a Viernes de 9'30h. -  
13'30h. / 15'30h. - 19'30h.  
CONTACTO: gandia@touristinfo.net



#### APARCAMIENTO:

No dispone de plaza de aparcamiento.

#### MOBILIARIO DE ATENCIÓN AL PÚBLICO:

El mostrador tiene una altura de 110 cm y cuenta con 2 sillas para esperar

#### ACCESO:

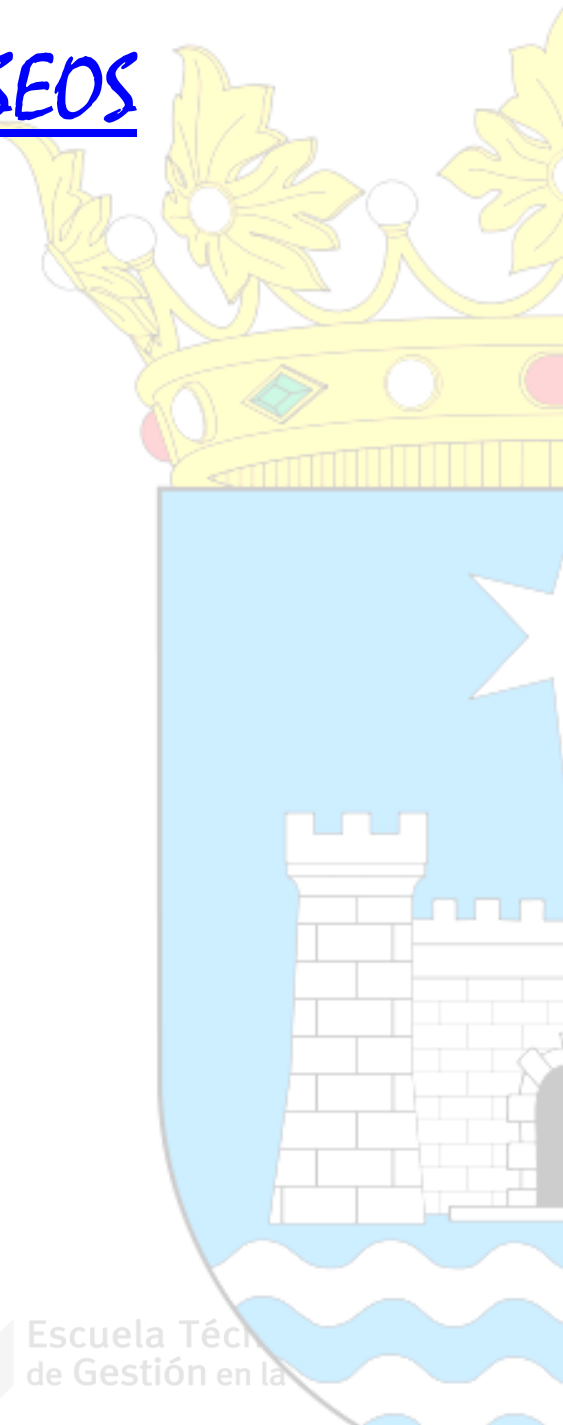
El acceso no está habilitado. No se encuentra a nivel y se tienen que salvar dos tramos de escaleras de 3 y 6 escalones sin barandillas

#### OBSERVACIONES:

El pavimento exterior presenta irregularidades y resaltos. En la planta baja encontraremos una oficina de la policía y de la Cruz Roja de Gandia.

# 5.-

## MUSEOS



## MUSEOS:

### Elementos que aseguran el acceso a los contenidos

El acceso a los contenidos de los museos se debe garantizar para que la visita de todos los ciudadanos sea eficaz y satisfactoria. Para ello se deberá contemplar la accesibilidad física a las colecciones facilitando incluso el tacto de las obras cuando sea posible sin dañar los originales o realizando maquetas que permitan identificar el contenido de los originales, suprimiendo las barreras arquitectónicas que impiden o dificultan la movilidad, personalizando el trato al usuario, instalando bucles magnéticos que mejoren la señal auditiva para usuarios de prótesis auditivas (audífono e implante coclear), instalando paneles informativos adecuados, etc.

Concretamente, podemos mencionar los siguientes elementos que pueden ayudar a transmitir la información de la obra que se halla expuesta:

Ascensores que proporcionen información sonora y escrita sobre la planta y situación, y con las indicaciones escritas en braille y en macrocaracteres en altorrelieve, con sistema de comunicación con el exterior por videoconferencia. Puertas acristaladas totalmente o en parte cuando sea posible, que favorezcan la comunicación con el exterior.

Planos esquemáticos con alto contraste visual y en relieve, colocados en las diferentes dependencias y plantas de que conste el museo, lo que facilitará el reconocimiento de los espacios y su distribución.

Zonas de circulación diferenciadas de las de exposición mediante la combinación de diferentes texturas y colores en el pavimento.

La utilización del color de las paredes para ayudar a los visitantes a percibir los límites espaciales. Esta función orientadora se apoya en los elementos decorativos, columnas que enfatizan los vasos de paso o las perforaciones de los muros, y en los elementos funcionales, los estores, las puertas, etcétera, entre los que se busca el máximo contraste de colores, a la vez que se eligen tonos y materiales que eviten los deslumbramientos al usuario.

La iluminación debe estar enfocada a facilitar la orientación puntual dentro de las salas a las personas con problemas visuales.

La presencia constante de información no sólo en braille, sino también en macrocaracteres y cintas de audio o CD-ROM (o DVD) con información subtitulada y sonora, así

como folletos, carteles e indicaciones generales, hará más accesible el museo a las personas con discapacidad visual y auditiva, así como a las personas con visión normal.

Deberá disponerse de recursos técnicos que favorezcan la accesibilidad a la información a usuarios de prótesis auditivas (audífono e implante coclear).

## MUSEO ARQUEOLOGICO DE GANDIA (MAGA)

C/ Hospital, 21  
TELÉFONO: 962959540  
HORARIO: Martes a viernes, de 10h a 14h y  
de 15h a 19h  
Domingo y festivos, de 10h a 14h -  
Cerrado los lunes  
CONTACTO: maga@gandia.org  
WEB: www.magamuseu.org



### APARCAMIENTO:

No dispone de plazas particulares. Parking publico al inicio de la calle.

### ACCESO (ADAPTADO)

Acceso por rampa al mostrador, con puertas correderas automáticas de 1'79 cm de ancho.

### MOBILIARIO DE ATENCIÓN AL PÚBLICO:

Mostrador de 1 metro de altura.

### MOVILIDAD INTERIOR (ADAPTADO)

Amplitud interior con pasos entre estancias a nivel. Puertas de 91 cm. Recorrido sin escalones. A destacar pavimentos de cristal que permiten ver los pozos y cimientos sobre los que se levanta el edificio.

#### MOVILIDAD VERTICAL:

Se accede a la primera planta con un ascensor de 70 cm de abertura. Sin barandillas.

#### ASEOS:

En planta semisótano, practicable con barandillas. Accesible mediante ascensor de 85 cm de abertura.

#### OBSERVACIONES:

Aunque de dimensiones reducidas, su contenido denso y variado lo sitúan entre los principales museos municipales de la provincia.

Sus materiales abarcan desde el paleolítico superior hasta la época romana. Destacan especialmente los instrumentos de sílex y las plaquetas grabadas o pintadas de la mundialmente famosa cueva del Parpalló, las cerámicas cardiales del Hoyo del Aire Caliente (Rótova) que muestran una extraordinaria y variada ornamentación, las cerámicas campaniformes y en especial el vaso de la cueva del Retoret; la abundante ornamentación humana (collares, colgantes, brazaletes) en hueso y metal de la cueva de Bolta y otros comarcales. De la época romana varias lápidas sepulcrales, algunas enteras y perfectamente conservadas, encuentros en Gandía, Villalonga, Ador, Rótova, etc.

#### HISTORIA:

El Hospital fue fundado por el Duque Viejo, posteriormente fue protegido por los Borja, en especial por el tercer duque Juan, padre de san Francisco de Borja. Este último el reedificó y la dotó de rentas. Adosado en el Hospital se encontraba la iglesia de San Marcos.

La nave del Hospital era de estilo gótico, y su reconstrucción data del siglo XV. Fue restaurado en el presente siglo y su primitivo estilo gótico fue totalmente transformado a principios del siglo XX. En su interior había dos grandes salas, una para los hombres y otra para las mujeres. Su capacidad total era de 32 camas. Cada una de estas salas estaba dividida en alcobas, doce en la sala de hombres, dividida en 6 camas a cada lado del corredor, cerrado por grandes cortinas al estilo de los hospitales de la Orden de San Juan de Jerusalén.

El conjunto del Hospital ofrecía un aspecto muy elegante, con artesonado en madera, azulejos y galería alta con barandilla de hierro. La sala de los hombres poseía arcos apuntados y techumbre de gaveta a dos aguas. Este diseño sirvió de modelo en 1890 para la construcción del interior de la nueva iglesia del Palacio.

Actualmente, restauradas las salas y con nuevas instalaciones, es su del Museo Arqueológico de Gandía (MAGA).



## MUSEO PALAU DUCAL

C/ Duc Alfons el Vell, 1 46701 Gandia  
TELÉFONO: 962871465  
FAX: 96 295 95 39  
HORARIO: De lunes a sábado, de 10:30h a  
13:30h y de 15:30h a 18:30h  
(Octubre-Mayo).

De lunes a sábado, de 10:30h a  
13:30h y de 16:30h a 19.30h  
(Junio-Septiembre).

Los domingos y festivos de  
10:30 h a 13:00 h.

CONTACTO: [palauducal@palauducal.com](mailto:palauducal@palauducal.com)  
WWW: [www.palauducal.com](http://www.palauducal.com)



### APARCAMIENTO:

A cien metros se encuentra el Parking Municipal del rio Serpis.

### MOBILIARIO DE ATENCIÓN AL PÚBLICO:

Mostrador de 107 cm de situado en la entrada

### ACCESO (PRACTICABLE)

El acceso principal se realiza a través de una puerta de arco de medio punto, con dovelas de sillería, característica de la arquitectura nobiliaria de los siglos XIV y XV . En la entrada, de 2'42 metros de ancho, hay un pequeño resalto mayor a los 0'02 metros que lo calificarían como adaptado. El pavimento es de piedra rodada de río.

### MOVILIDAD INTERIOR (ADAPTADO)

Movilidad vertical adaptada mediante ascensor con barandillas. Existen dos escalones durante el recorrido del museo, salvables con barandillas. En proyecto habilitar rampa.

### ASEOS :

No adaptados por dimensiones, pero practicables con barandillas

### OBSERVACIONES :

Posee unas modernas instalaciones con audiovisuales para mostrar al visitante la historia y dependencias del edificio.

Para cerrar una visita, especialmente si deseamos ir acompañados de un guía, es recomendable llamar con antelación a la misma.

El Palacio fue adquirido por los Jesuitas en 1890 en pública subasta, y en un estado prácticamente ruinoso, emprendiendo posteriormente obras de reparación y restauración para restablecer el recuerdo del que fue General suyo y santo. En 1964 fue declarado Monumento Histórico Artístico. Las posteriores mejoras y restauraciones del edificio han sido financiadas por la Compañía de Jesús y algunas instituciones públicas.



# 6.-

## IGLESIAS

### y monumentos

## CASTILLO DE BAYREN

C/ Sierra del Montdúver sobre N-332



### APARCAMIENTO:

No dispone de plazas de parking.

### ACCESO :

El camino de acceso no está habilitado para el tránsito rodado. Se accede a pie a través del camino en rampa del 12'50% y estrechamientos de hasta 80cm que bordea la montaña.

### MOVILIDAD INTERIOR:

Este castillo está siendo rehabilitado para su conservación como monumento de la ciudad de Gandia. La movilidad aun por dentro de sus muros es al aire libre, no existiendo por tanto problemas de espacio, pero el pavimento no se ha rehabilitado por lo que existen riesgos de tropezones con elementos de la naturaleza.

### OBSERVACIONES:

Existen tres partes en el castillo separadas por murallas. El castillo se encuentra en lo alto de la cima. En la zona Norte se hallan las construcciones de la época musulmana con muros de tabiqa. Al Sur, existe un conjunto rectangular con tres torres circulares y construidas con aparejo. En él se puede observar una cisterna de 10 x 5 metros de ladrillo. Al Este existe un pequeño portal con el arco de medio punto.

ASEOS:

No dispone de aseos

HISTORIA:

Ciertos detalles evocan las construcciones cristianas como : la torre albarrana de 4 m de diametro y de fábrica de piedra que se une a la parte Sur por medio de un muro de tabiya.

La entrada está protegida por una torre redonda de 3 metros de diámetro y también de piedra. Al Este en pendiente existe una muralla que rodea una superficie de 10 hectáreas.

## IGLESIA DE SANTA CLARA

C/ Plaza M<sup>a</sup> Enriquez n<sup>o</sup> 5  
HORARIO DE MISSAS Diaria: 8:00 h



### APARCAMIENTO:

Dispone de 20 metros frente al convento destinados a plazas de aparcamiento para servicios de la iglesia.

### ACCESO

El acceso por la puerta principal consta de un entrador de 1'83 metros de ancho cerrados por una puerta de doble hoja abatible cuyo marco de madera crea un escalon de 11 cm desde el exterior. Por dentro el suelo esta bajo el nivel de la acera con lo que el escalon es de 25 cm.

### MOVILIDAD INTERIOR:

Los bancos para la oración están debidamente separados (1'65 metros) entre las hiladas que los componen, pero no dispone de un lugar donde dejar la silla de ruedas.

### HISTORIA

En el centro histórico de Gandía se encuentra el Convento de Santa Clara. Fue fundado por Violante de Aragón, hija de Alfons el

Vell, gracias a una bula especial del papa Martin V para establecer un convento de monjas clarisas en Gandía (1429). De estructura gótica, en la fachada destaca la puerta de la iglesia, un arco dovelado de medio punto, en el patio interior podemos destacar la torre del Baluarte. Entre su patrimonio podemos destacar piezas de los siglos XV al XVII atribuibles a maestros como José Ribera (San Juan Bautista siglo XVII) Francisco Ribalta, Pedro de Mena, Mariano Salvador Maella, Francisco Saltillo o Pablo de San Leocadio ( La adoración o el retablo de la Iglesia principios del siglo XVI). La vinculación de este convento con San Francisco de Borja, viene dado porque muchas de las monjas que han pasado por el convento han sido familiares del Santo, entre estos familiares cabe destacar su abuela la Duquesa María Enríquez, nuera del Papa Alejandro VI y prima hermana de Fernando el Católico





## COL.LEGIATA DE SANTA MARIA

C/ Plaza de la Constitución, 1  
TELÉFONO: 962 873 846 / 962 871 951



### APARCAMIENTO:

Se encuentra emplazada en el Centro Historico de Gandia, totalmente peatonalizado. Cerca de la Plaza de la constitucio, a unos 100 metros hallamos disponemos de plazas de parking publico.

### ACCESO (practicable)

El monumento se encuentra a nivel con un pequeño escalon de 14 cm en la entrada dispuesta al final de la nave longitudinal que conforma la cruz en planta de la Iglesia y completamente a nivel si accedemos desde la puerta situada en el extremo transversal que da a la Plaza de la Constitució.

Ambas entradas disponen de rellano interno de 2'60 por 1'20 metros

### MOVILIDAD INTERIOR (ADAPTADO)

Completamente a nivel no encontraremos barreras en el movimiento por la Iglesia.



### OBSERVACIONES:

En el templo, de estilo gótico, destacan la puerta de Santa María, de traza gótica, mientras que su arquitectura es eminentemente horizontal, de poca altura y maciza, características poco frecuentes en el gótico mediterráneo. De la segunda puerta, la de los Apóstoles apenas quedan los dos escudos en relieve con las armas de los mecenas Borja y Enríquez.

### HISTORIA:

La Colegiata de Santa María de Gandía debió edificarse en los últimos años del siglo XIV y primeros del XV como un templo gótico de una única y anchísima nave de nueve tramos cubiertos con bóveda de crucería sencilla, completada con capillas laterales cuadradas entre los contrafuertes (al modo de gótico genuinamente mediterráneo) unida a una cabecera cuadrada.

A comienzos del siglo XVI (1500-1507) el templo se amplió por los pies construyéndose cuatro tramos más.

Durante la Guerra Civil Española la Colegiata de Gandía sufrió una parcial destrucción y la cabecera cuadrada original se sustituyó por la actual neogótica de planta poligonal.

A pesar de la pérdida de la cabecera y del deterioro de la puerta occidental, la colegiata de Gandía es un magnífico monumento gótico con muchos alicientes.

7.-

TEATROS

y Casa de la Cultura

## Sala de espectáculos

Siempre que se proyecte el diseño de salas de espectáculos, o de reunión, cines, teatros, auditorios se tendrá que tener en cuenta que los mismos deberán tener un porcentaje de espacios reservados especialmente para alojar personas en sillas de rueda, en caso de no preverse tales, se deberá tener en cuenta que los apoyabrazos de las hileras laterales, deberán ser rebatibles, para permitir de esa forma que la persona con discapacidad y/o movilidad reducida se transfiera lateralmente a la butaca.



## CASA-PALAU DELS MARQUESOS DE GONZÁLEZ DE QUIRÓS

C/ Av. Germanias 13  
TELÉFONO: 96 295 95 35  
FAX: 96 295 95 39  
HORARIO:  
CONTACTO: [cultura@gandia.org](mailto:cultura@gandia.org)



### APARCAMIENTO:

A cien metros se encuentra el Parking Municipal del rio Serpis

### MOBILIARIO DE ATENCIÓN AL PÚBLICO:

El mostrador tiene una altura de 105 cm y dispone de mostrador de atención al público discapacitado de 74 cm de altura

### ASEOS:

Adaptados, cuenta con aseos divididos para hombre y mujer y aseo adaptado con barandillas de apoyo y radio de giro libre superior a 1'50 metros.

### ACCESO (PRACTICABLE)

Acceso por puerta principal con un pequeño escalón. Practicable con ayuda de rampas de quita y pon.

### MOVILIDAD INTERIOR (ADAPTADO)

Adaptada la movilidad vertical mediante ascensor con barandillas. No se encuentran mas escaleras que las necesarias para ascender a la primera y segunda plantas. El salón de actos de la primera planta cuenta con un espacio dotado de 188 plazas.

En el segundo piso la sala A cuenta con 50 plazas. Ninguna de ellas esta habilitada para silla de ruedas pero existe espacio suficiente en primera linea de la sala para la movilidad de las personas discapacitadas.

BAR / CAFETERÍA:

Dispone de cafeteria independiente en la terraza/jardin en el interior del patio, accesible por puerta independiente a nivel con 3'80 metros de luz. Desniveles en la terraza de entre el 2% y el 6%.

OBSERVACIONES:

Es un palacio convertido en la actualidad, en sede permanente de la Universitat de Estiu de Gandia (UEG). Edificio de finales del siglo XIX, tiene una severa estructura defensivo-palatina, y es simétrico en planta y fachada. Son de destacar sus puertas de madera tallada y las rejas y balconadas de hierro forjado. El jardín circundante de la Casa de la Marquesa es una de las partes más admiradas, adornado con importantes especies botánicas. La Casa de Cultura Marqués de González de Quirós cuenta con una espaciosa sala destinada a exposiciones y otras dependencias para la realización de conferencias y cursos.

## ALQUERIA DEL DUC (CdT)

C/ Camí de l'Alqueria del Duc s/n  
TELÉFONO: 962845858  
WWW: [www.xarxadecentresdeturisme.com](http://www.xarxadecentresdeturisme.com)



### APARCAMIENTO:

Dispone de un amplio parking a nivel con plazas suficientes y adaptadas. No existe señalización de plaza reservada a personas con movilidad reducida.

### MOBILIARIO DE ATENCIÓN AL PÚBLICO:

Dispone de mostrador de atención al público de 104 cm de altura. Espacios para esperar sentado o en silla de ruedas. Sofas de espera.

### ACCESO (ADAPTADO)

La puerta principal se encuentra a nivel con la calle. Acristalada con doble hoja abatible de 85 cm cada una, dejando una luz de 1'70 metros.

### MOVILIDAD INTERIOR (ADAPTADO)

El acceso a las salas se realiza por rampas. Las salas no están a nivel debido a que el inmueble es una antigua alqueria restaurada. Se ha conseguido habilitar a las nuevas necesidades salvando los desniveles entre espacios interiores con planos inclinados de escasa pendiente en lugar de escalones. Las puertas son amplias, de anchura variable pero superiores a 80 cm en su mayoría. En torno a un amplio y luminoso hall, se encuentran distribuidas las aulas de formación teórica, salas audiovisuales con grandes proyectores de vídeo, comedor de prácticas, sala de cata de vinos, biblioteca especializada, aula de demostración de cocina, servicio

de cafetería, cocinas completas con equipamiento de alto nivel profesional, aula de informática con sistemas multimedia e Internet, sistema de videoconferencia, etcétera.

#### MOVILIDAD VERTICAL:

Desplazamiento vertical mediante escalinatas en el hall y ascensor de 90cm de paso.

#### ASEOS:

Los aseos cuentan con un espacio de giro de 1'20 metros libres y barandillas habilitadas.

#### OBSERVACIONES:

El inmueble de L'Alquería del Duc que alberga el CdT, rehabilitado y transformado en Hotel-Escuela, se encuentra en una zona húmeda de huertos y marjales, junto a unas lagunas "ullals" que constituyen un entorno de vegetación y fauna acuática. El acceso a los humedales y jardines no se encuentra pavimentado. Los caminos habilitados, de 1'50 metros de ancho, son practicables en silla o muletas. Desniveles varios propios del terreno.

#### HISTORIA:

Con vistas a potenciar y mejorar los recursos humanos y del sector turístico de la comarca de La Safor, la Generalitat y el Ajuntament de Gandía suscribieron, en 1996, un convenio de colaboración con el fin de coordinar sus esfuerzos en la gestión de un centro de turismo. Los orígenes del edificio se remontan a una torre vigía del siglo XV, a la que posteriormente se le adosó, en el siglo XVI, una alquería fortificada, utilizada como residencia de verano por la familia de los Borja, Duques de Gandía.

## TEATRO SERRANO

C/ Paseo de las Germanias, 29  
TELÉFONO: 962959650  
WWW: [www.gandia.org/web/guest/sobre-el-serrano](http://www.gandia.org/web/guest/sobre-el-serrano)



### APARCAMIENTO:

No dispone de plazas privadas de parking. En sus cercanías hay hasta tres parkings públicos. Encontrándose este justo entre los tres parkings.

### MOBILIARIO DE ATENCIÓN AL PÚBLICO:

Nada más entrar, tenemos a la derecha las taquillas, y pasado esta antesala, la cafetería, los baños, los ascensores y las escaleras. Los mostradores superan todos 1'05 metros de altura.

### ACCESO (ADAPTADO)

Ningún problema ya que se encuentra en la arteria principal de nuestra ciudad. Tiene parada del Urbà casi en la Puerta, y un aparcamiento público a menos de 100 metros Nada más entrar,



tenemos a la derecha las taquillas, y pasado esta antesala, la cafetería, los baños, los ascensores y las escaleras

#### MOVILIDAD INTERIOR (ADAPTADO)

El Teatro Serrano dispone de butacas anchas y cómodas. Las diferentes filas de butacas están desplazadas ligeramente respecto a la anterior. Esto permite a los espectadores una visión mejor. La venta de entradas para el teatro Serrano se realiza en las taquillas del mismo teatro o a través de la red ServiCam. En el interior del edificio del teatro se encuentra también una moderna cafetería. El teatro Serrano no es el único teatro de Gandia. En el barrio de la Raval existe el Teatro Raval.

Dispone de pantallas en el hall para conocimiento del estado del espectáculo y programación de próximos espectáculos.

Los itinerarios, baños, salas, cafetería, están debidamente señalizados.

#### MOVILIDAD VERTICAL:

Se ha adaptado un ascensor para el acceso a la planta primera por las personas de movilidad reducida.

#### ASEOS:

Los aseos se han adaptado para minusválidos con radios de movilidad mayores a 1'50 metros y barandillas.

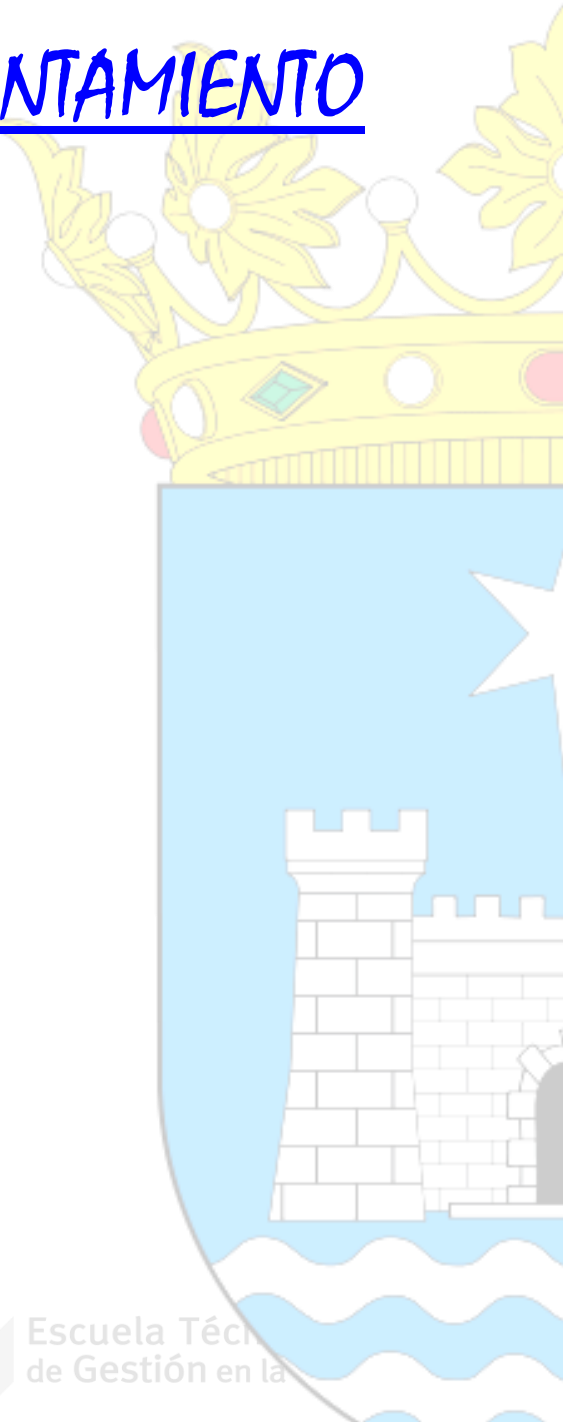
#### OBSERVACIONES:

El nuevo Teatro Serrano se inauguró el 27 de marzo de 2006, después de diez años sin actividad. El Teatro Serrano permite la realización de espectáculos artísticos y musicales de distinta naturaleza gracias a las características de las dos salas construidas. La más grande tiene una capacidad para 604 espectadores, y la otra, más pequeña, dispone de 171 butacas



**8.-**

AYUNTAMIENTO



## AYUNTAMIENTO

C/ Plaça Major nº 1  
TELÉFONO: 962 959 400  
HORARIO:  
CONTACTO:  
WEB: <http://www.gandia.org/web/guest/>



### APARCAMIENTO:

Dispone de zona de aparcamiento en su parte trasera y un parking privado para el personal autorizado del ayuntamiento.

### MOBILIARIO DE ATENCIÓN AL PÚBLICO:

En la recepción encontraremos un mostrador de atención al cliente de 1'10cm de altura.

### MOVILIDAD INTERIOR (ADAPTADO)

En las diferentes estancias dispone de mobiliario de oficina debidamente separado para permitir el paso entre departamentos, dejando pasillos de mas de 1 metro de ancho.

### MOVILIDAD VERTICAL (ADAPTADO)

La movilidad vertical se realizará tanto por escaleras como por ascensores adaptados

### ACCESO (ADAPTADO)

Las puertas principales son todas de 90 cm y permiten un uso normal por personas discapacitadas. Se ha adaptado una rampa de pendiente menor al 6% para el acceso principal.

### OBSERVACIONES / HISTORIA:

Este edificio administrativo se construyó en el año 1772 cerca del Palacio, el antiguo centro de poder. Lo podemos encontrar en el centro histórico de Gandia. La fachada del edificio es de estilo neoclásico y cuenta con una inscripción que lleva el nombre del Rey Carlos III. Esta fachada se caracteriza porque es la única parte del edificio que se conserva en su estado original ya que el resto del edificio ha sido restaurado, reconstruido y ampliado en el año 1982.

La parte media de la fachada está decorada con cuatro columnas, inspiradas en las columnas de los templos griegos, con un medallón circular. En la parte superior, en la balaustrada se encuentran cuatro bustos de piedra que representan las cuatro virtudes cardinales que son justicia, fortaleza, templanza y prudencia. Estos bustos tienen como misión vigilar a los gobernantes. El ayuntamiento de Gandia se encuentra en la plaza de la Constitución en frente de la Colegiata. En esta plaza se encontraban antes el mercado y talleres artesanales. En sus cercanías se encontraban también la casa de pesos y medidas y la cárcel.

**9.-**

**BIBLIOTECAS**

**y Hospitales**

## BIBLIOTECAS:

A parte de la biblioteca central existen bibliotecas municipales en los siguiente barrios: Benipeixcar, Grau, Santana y al lado de la estación de trenes. Para aquellos barrios que no disponen de bibliotecas se creó el servicio del Bibliobus.

El Bibliobus es un autobús con libros, prensa y acceso a internet que ofrece su servicio de biblioteca en los demás barrios. A su vez existe también una biblioteca infantil y juvenil (en el mismo edificio de la biblioteca central).

La biblioteca central de Gandia se encuentra en el edificio del Convento de Sant Roc en la plaza Jaime I. Con sus tres plantas ofrece sitio para bastantes personas que busquen un lugar tranquilo para leer y estudiar. En la biblioteca se puede alquilar también películas en DVD y VHS.



### **Llegada a la biblioteca.**

El transporte público que llega hasta la biblioteca debe ser accesible. El edificio deberá disponer de un número suficiente de plazas de aparcamiento reservadas para personas con discapacidad.

Deben existir itinerarios accesibles desde las paradas de transporte público más cercanas, las plazas de aparcamiento accesibles y otros puntos que resulten de interés hasta la entrada principal a la biblioteca

**Acceso al edificio.** En caso de ser necesario el cambio de nivel para llegar a la entrada se requerirán escaleras, rampas o ascensores accesibles.

**Interior del edificio.** Las dimensiones del vestíbulo deben permitir el desplazamiento de una persona con movilidad reducida. Se deberá evaluar las características de los pavimentos. Las áreas y mostradores de recepción, las puertas interiores y los pasillos deben ser accesibles. Debemos evaluar también la accesibilidad de escaleras, rampas y ascensores. Las dimensiones y ordenación de elementos dentro de las dependencias del edificio deben permitir el desplazamiento de una persona con movilidad reducida.

Las señales y paneles informativos interiores deben ser claramente perceptibles y comprensibles por cualquier persona. Se deberá evaluar la iluminación, colores y contraste entre paredes, suelo y puertas.

El centro debe contar con bucles magnéticos que mejoren la señal auditiva para usuarios de prótesis auditivas (audífono e implante coclear).

El centro debe contar con aseos accesibles. Si dispone de servicios de cafetería y/o restaurante, éstos deben cumplir las características de accesibilidad.

Deben existir sistemas de alarma auditivos, visuales y luminosos.

➤ **Sistemas de búsqueda de información.**

Los sistemas electrónicos sustituyen cada vez más frecuentemente a los sistemas tradicionales de fichas. Estos sistemas electrónicos constituyen herramientas de búsqueda de información accesibles para todos si se cuenta con un ordenador accesible, programas informáticos accesibles y páginas de Internet accesibles (véase ficha 6.11). De este modo podrán realizarse búsquedas de información documental, tanto en un catálogo interno de la propia biblioteca como en otros catálogos de bibliotecas diferentes, siempre que los sistemas se encuentren interconectados.

➤ **Sala de lectura, hemeroteca y depósito de libros.** Las dimensiones y la distribución del mobiliario en las salas deben permitir el desplazamiento de una persona con movilidad reducida. Evaluar especialmente la anchura de los pasillos entre estanterías, que en ningún caso deberá ser menor de 1,20 m. Además, debe contarse con espacio libre en el que se pueda inscribir un círculo de 1,50 m de diámetro, como máximo cada 10 m. Las mesas deben permitir la aproximación frontal de un usuario de silla de ruedas, por lo que deberán contar con una altura libre mínima de 70 cm desde el suelo a la parte inferior del tablero. Las sillas deben tener un diseño ergonómico. Éstas deben ser móviles para que la persona en silla de ruedas pueda utilizar la mesa desde su propia silla. Debe existir suficiente espacio alrededor de sillas y mesas para permitir el paso de una persona que utilice ayudas técnicas para su desplazamiento (muletas, andador, silla de ruedas, etc.).

Se deberá evaluar la altura de las vitrinas y estanterías. La ordenación de los libros debe ser muy sencilla. La colocación de los libros debe facilitar que los usuarios los puedan asir. Igualmente se deberá evaluar la distancia de alcance de libros y revistas y los etiquetados de los mismos. Asegurarse de que todos los ejemplares están colocados en la misma dirección. La distribución del mobiliario y libros de las salas debe favorecer el contacto visual de la persona que se encuentra en la biblioteca, evitando aislamientos.

La iluminación de las salas será adecuada y existirá la posibilidad de utilizar una iluminación adicional, de carácter opcional, en las estanterías y las mesas de lectura.

➤ **Comunicación y transmisión de información.**

Los etiquetados de los libros y revistas deben ser claramente perceptibles para todos, por lo que deben contar con un

lenguaje claro y simple. La biblioteca debería disponer además de sistemas de comunicación alternativa que faciliten la transmisión de información a personas con limitaciones para la comunicación. Sería conveniente que al menos una persona de la plantilla tuviera conocimientos básicos de lengua de signos.

► Asistencia.

La biblioteca debe disponer de servicios de formación y orientación en la búsqueda de información. Estos servicios deben constituir una guía respecto a la organización y funcionamiento de la biblioteca. Los técnicos encargados de desarrollar estos servicios deben disponer de conocimiento suficiente sobre los diferentes tipos de discapacidad, así como la forma de tratar a las personas con dichas discapacidades. Para desarrollar esta asistencia puede ser necesaria la utilización de documentación impresa accesible o sistemas de comunicación aumentativa y alternativa .



## **BIBLIOTECA DE GANDIA (antiguo convent de Sant Roc)**

C/ Plaza I Rei Jaume, 10  
TELÉFONO: 962959555  
ARCHIVO 962959567  
HISTORICO:  
HORARIO: L-V de 10 a 21 h. S de 10 a 13.30h  
CONTACTO: [biblioteca@gandia.org](mailto:biblioteca@gandia.org)



### APARCAMIENTO:

No dispone de parking ni plaza reservada. Se encuentra en el Centro Histórico de Gandia, completamente peatonalizado

### MOBILIARIO DE ATENCIÓN AL PÚBLICO:

El mostrador de prestamos y atención se encuentra en la entarada del local con una mesa de 70 cm de altura la accesibilidad para la atención al usuario en silla de ruedas es correcta.

### ACCESO (ADAPTADO)

Acceso a nivel desde la Plaça del Rei Jaume I

### MOVILIDAD INTERIOR (ADAPTADO)

Edificio accesible y adaptado. Movilidad vertical por escaleras adaptada con ascensores de uso exclusivo interno y discapacitados. Pasillos anchos de 1 a 1'20 metros

#### OBSERVACIONES:

Convento de los franciscanos, construido en el s. XVI por Carlos de Borja, hijo de Francisco de Borja y duque de Gandía. En un principio, los alrededores del edificio estaban ocupados por huertos en los que trabajaban los religiosos. Actualmente es sede de la biblioteca municipal, donde se puede ver el antiguo claustro, y Correos.

La misma biblioteca ofrece ordenadores con acceso a internet para la consulta de información. Para poder utilizar estos ordenadores o prestar libros hace falta registrarse previamente. En el segundo piso se encuentra el archivo histórico de Gandía. A parte de pequeñas exposiciones temporales con documentos históricos relacionados con la ciudad, permite otro servicio muy interesante. Se trata de una base de datos con copias de los antiguos registros de la ciudad. Personas interesadas en el pasado de sus familias pueden comenzar aquí sus búsquedas para crear su árbol genealógico (recomendamos contactar el archivo histórico antes para reservar un sitio).

## HOSPITAL SAN FRANCISCO DE BORJA

C/ PASSEIG GERMANIES, 71  
TELÉFONO: 962 959 200  
FAX:  
HORARIO:  
CONTACTO:



### APARCAMIENTO:

Disponibles plazas para minusválidos, exentas del pago de la zona azul que rodea el hospital.

### MOBILIARIO DE ATENCIÓN AL PÚBLICO:

Con gran cantidad de sillas de espera en sus salas, según se entre por la zona de visitas a hospitalizados; consultas medicas o urgencias.

Los mostradores de atención al publico tienen una altura de 1'05 metros y mostradores mas bajos a su lado , de 70 cm de altura.

### ASEOS:

Adaptados, con aseos divididos para hombre y mujer. Aseo adaptado con barandillas de apoyo y radio de giro libre superior a 1'50 metros en cada planta.

### ACCESO (ADAPTADO)

Acceso principal por escaleras. Todos los accesos cuentan con rampa de acceso de pendientes adaptadas.

El acceso a la parte de urgencias se realiza bajando una rampa sin barandillas, por acceso habilitado tambien para el paso de ambulancias.

#### MOVILIDAD INTERIOR (ADAPTADO)

Recorridos interiores exentos de barreras. Espacios habilitados en las salas de espera.  
Ascensores adaptados con barandillas.

#### BAR / CAFETERÍA:

Cafetería restaurante adaptada, con barra a 70 cm de altura en restaurante. Pasillos amplios de 1'50 m de ancho.

#### OBSERVACIONES:

En la actualidad se está construyendo el nuevo Hospital de Gandia que dejará fuera de uso al San Francisco de Borja, debido al crecimiento demográfico de la ciudad y las necesidades de esta por ofrecer un mejor servicio sanitario. El actual hospital quedaría destinado a usos socio sanitarios.

## CENTRO MÉDICO DE GANDIA

C/ Daimuz 26, bajo  
Citas:  
TELÉFONOS: 902 120 244  
966 435 322  
Consultas externas:  
962 872 868

FAX: 962 950 215  
WWW: [www.centro-medico.com](http://www.centro-medico.com)  
CONTACTO:



### APARCAMIENTO:

Disponibles plazas para minusválidos y espacio frente a la entrada reservada para la ambulancia.

### MOBILIARIO DE ATENCIÓN AL PÚBLICO:

Hall amplio y luminoso con mostrador a 1'04 metros de altura. dispone de sillas y sofás para la espera.

ASEOS :

Adaptados, con aseos divididos para hombre y mujer. Aseo adaptado con barandillas de apoyo y radio de giro libre superior a 1'50 metros en cada planta.

ACCESO (ADAPTADO)

Acceso principal a nivel. Puertas abatibles con hojas de 80 cm.

MOVILIDAD INTERIOR (ADAPTADO)

Presenta un pequeño desnivel en el Hall salvado con pendiente del 4% y barandilla. Recorridos marcados en el suelo con coloración distinta en el pavimento.

Accesos a las estancias por puertas de 80 cm de paso.

OBSERVACIONES :

Hospital privado. Ofrece los siguientes servicios:

- Alergología	- Otorrinolaringología
- Cardiología	- Resonancia Magnética
- Cirugía General y del Aparato Digestivo	- Ecografía
- Cirugía Plástica	- Densitometría Osea
- Fisioterapia	- EKG
- Dentista	- Pruebas Cardiológicas
- Dermatología	- Pruebas de Esfuerzo y Holter - Traumatología
- Endocrinología	- Urología
- Unidad de Endoscopias	- Analisis Clinicos
- Hematología	- Radiología Digital
	- Mamografía Digital
	- TAC

## CENTRO DE SALUD DE COREA

C/ Benissuai, 22  
TELÉFONOS: 962 95 97 00  
FAX:  
WWW:  
CONTACTO:



### APARCAMIENTO:

Disponibles plazas para minusválidos. Parking publico a 50 metros

### MOBILIARIO DE ATENCIÓN AL PÚBLICO:

Mostrador a 1'10 metros de altura.

### ASEOS:

Adaptados, con aseos divididos para hombre y mujer. Aseo adaptado con barandillas de apoyo y radio de giro libre superior a 1'50 metros en cada planta.

### ACCESO (ADAPTADO)

Acceso principal elevado, accesible por rampas. Puertas abatibles con hojas de 80 cm.

### MOVILIDAD INTERIOR (ADAPTADO)

Recorridos interiores libres de barreras. Accesos a dependencias por puertas de 80 cm.

### OBSERVACIONES:

Hospital público. Atiende a las exigencias de los residentes del barrio de corea. Para intervenciones de urgencia le remitiran al hospital San Francisco de Borja.



## CENTRO DE SALUD DE BENIOPA

C/ Av. Beniopa, S/N  
TELÉFONOS: 962826400  
FAX:  
WWW:  
CONTACTO:



### APARCAMIENTO:

Disponibles plazas para minusválidos.

### MOBILIARIO DE ATENCIÓN AL PÚBLICO:

Mostrador a 1'10 metros de altura para consultas.

### ASEOS:

Adaptados, con aseos divididos para hombre y mujer. Aseo adaptado con barandillas de apoyo y radio de giro libre superior a 1'50 metros en cada planta.

### ACCESO (ADAPTADO)

Acceso principal a nivel. Puertas correderas automáticas con cortina de aire.

### MOVILIDAD INTERIOR (ADAPTADO)

Recorridos interiores libres de barreras. Accesos a dependencias por puertas de 80 cm.

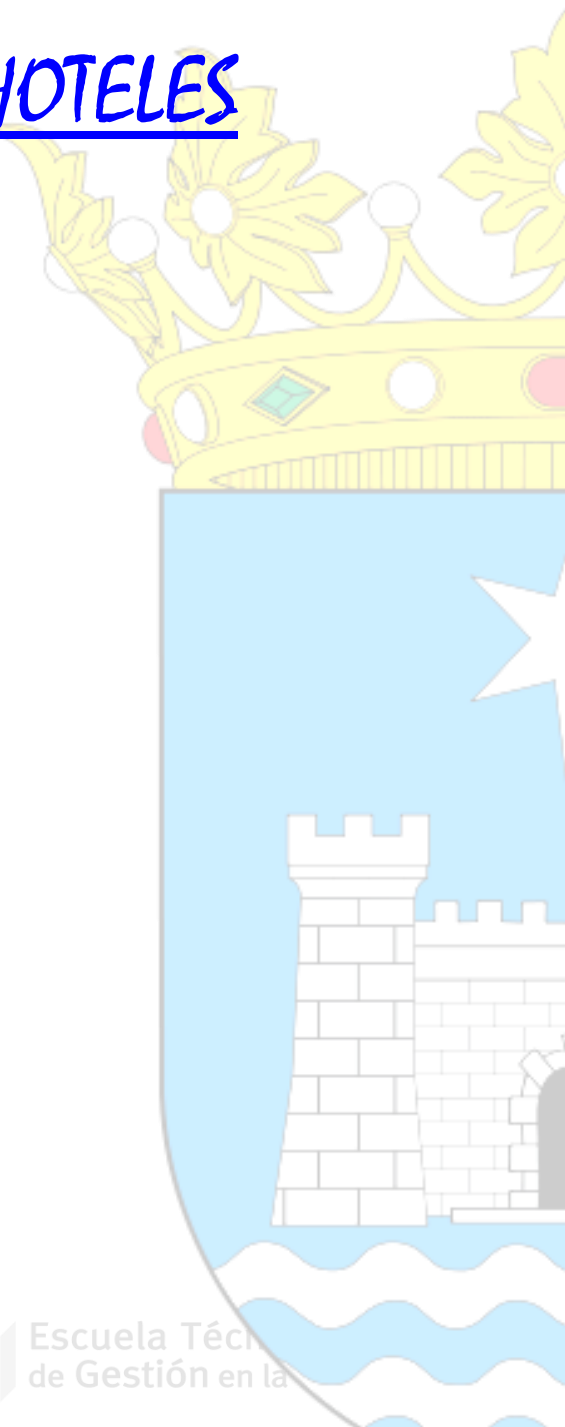
### OBSERVACIONES:

Antiguo matadero de Gandia, el hospital público de Beniopa atiende a las exigencias de los residentes del barrio. Atención de cabecera. Para intervenciones de urgencia se deberá dirigir al hospital San Francisco de Borja.



**10.-**

HOTELES



## HOTELES:

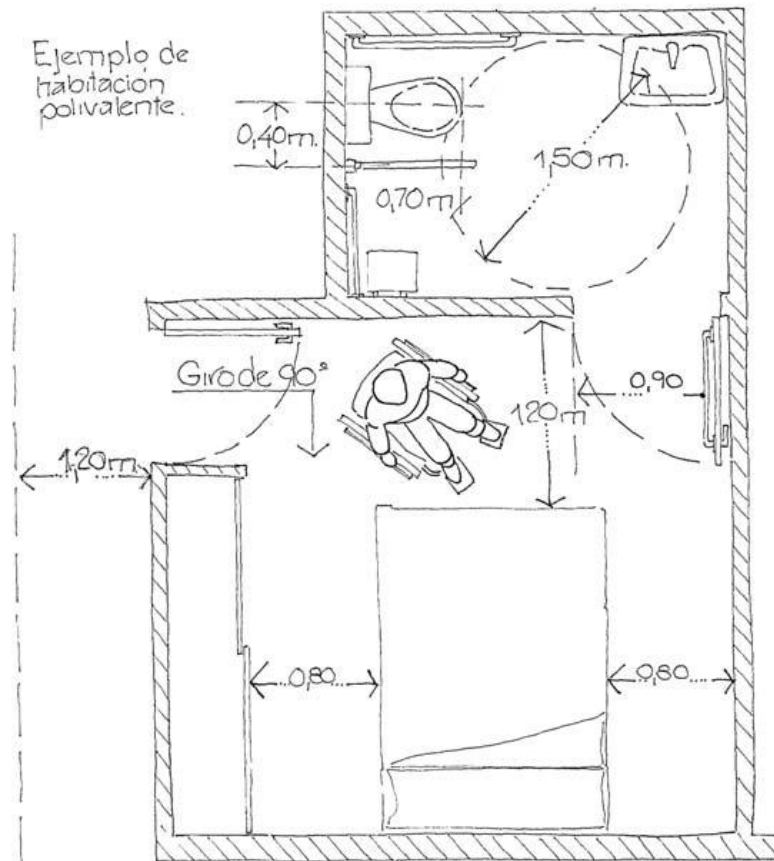
### CONDICIONES GENERALES:

Los hoteles son establecimientos de hospedaje que facilitan nuestra estancia en los viajes de trabajo, viajes de ocio e incluso en las celebraciones de congresos, conferencias y otros eventos. Estos edificios deben distinguirse por su comodidad y atractivo para los turistas o viajeros por cualquier otro motivo. En sus dependencias se espera vivir con la misma calidad que en la vivienda propia o incluso mejor. Además, los hoteles ofrecen a sus huéspedes una serie de servicios adicionales a la habitación, como los de restaurante, tiendas, piscina, entretenimiento, cuidado personal, etc.

Las personas con discapacidad no tendrán garantizado su derecho al ocio y al turismo mientras no puedan encontrar hoteles accesibles en cualquiera de sus desplazamientos. En consecuencia, es necesario que el parque hotelero cuente con una serie de habituaciones accesibles que permitan a cualquier ciudadano poder utilizar los servicios de hospedaje y todos los demás que se presten en el interior de los establecimientos hoteleros.

Se deberá tener en cuenta, dentro de la habitación adaptada: la ubicación y altura de los soportes de pared de los televisores que no deberán representar un riesgo para personas no videntes.

En caso de emplearse alfombras, las mismas deberán ser de pelo corto, de menos de 2 cm. de alto, a fin de que la silla de ruedas puedan transitar libremente.



Los dormitorios de las personas con discapacidad o personas mayores deben estar adaptados a sus capacidades para resultar accesibles. Es necesario solucionar cualquier problema que impida una estancia agradable y cómoda, tanto en el domicilio particular como en alojamientos durante viajes o estancias en hoteles, albergues, u otro tipo de establecimientos de hospedaje.

Muchas de las adaptaciones que hay que hacer, si no todas, pasan por modificar o cambiar el mobiliario, su disposición o ambos en el espacio de la estancia.

## Recomendaciones sobre accesibilidad

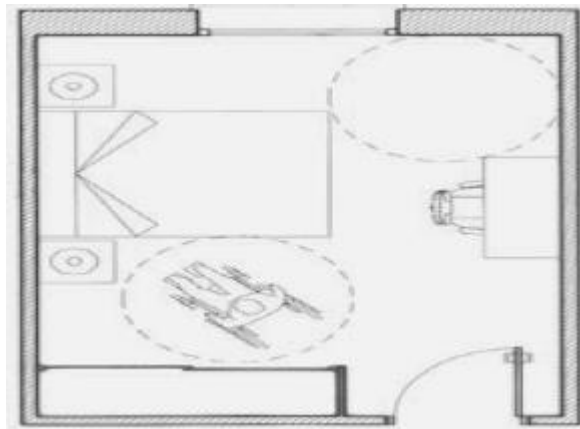
Las principales recomendaciones para mejora la accesibilidad en dormitorios son las siguientes:

Como en cualquier estancia en una vivienda de una persona con movilidad reducida, la **anchura mínima** recomendable de cualquier

espacio de paso de 90 cm, con lugares de giro de 1,50 m de diámetro como mínimo cada 10 m necesario para poder girar una silla de ruedas con comodidad.

El **cabecero y el piecero** resultan muy útiles a muchas personas con movilidad reducida, porque les permite agarrarse a ellos para acostarse o levantarse y cambiar de posición en la propia cama. En muchos casos, es aconsejable disponer de una cama articulada regulable por el propio usuario cuando está acostado, lo que se consigue mediante un motor y un mando eléctrico.

Para las personas con movilidad reducida resulta interesante también disponer de **grúas de transferencia**, que permitan mover a la persona desde la cama a la silla de ruedas y viceversa. La grúa puede ser fija, móvil o de techo.



## HOTEL GANDIA PALACE\*\*\*\*

C/ Rioja, N° 41-43 Playa de Gandia (Valencia)  
TELÉFONO: 96 284 82 00  
HORARIO:  
CONTACTO: [info@gandiapalace.com](mailto:info@gandiapalace.com)



### APARCAMIENTO:

El hotel dispone de parking propio subterraneo, sin reserva de plazas para personas de movilidad reducida, pero con espacio suficiente para su maniobrabilidad.  
Delante del hotel hay un espacio reservado para descarga donde un vehiculo adaptado puede estacionar y hacer uso de la rampa.

### MOBILIARIO DE ATENCIÓN AL PÚBLICO:

El mostrador de 1'20 metros de altura se situa en una sala de recepcion amplia y diafana equipada con espacios de espera con sofás y mesas que no suponen una barrera para la movilidad.

### ACCESO (ADAPTADO)

Existen rampas de acceso al hotel. Se accede principalmente por una puerta rotatoria automatica de amplitud suficiente para acceder en silla de ruedas. Si se prefiere existen tambien en la entrada principal puertas abatibles manualmente.

### MOVILIDAD INTERIOR (ADAPTADO)

El espacio interior esta completamente adaptado con acceso a nivel a todas las estancias. Restaurante, casino, piscina y aseos.

La movilidad vertical se realiza con ascensores con amplitud suficiente y pasamanos.

OBSERVACIONES :

Posee una única habitación adaptada, con plato de ducha accesible en silla. Se trata del mayor hotel de la playa de Gandia. El Hotel de construcción moderna y vanguardista dispone de 260 habitaciones distribuidas en habitaciones dobles (estándar y superiores) y suites, todas ellas exteriores y con terraza.

## HOTEL PRINCIPAL \*\*\*\*

C/ Clot de la Mota, 38  
TELÉFONO: 962 846 566  
FAX: 96 284 67 70  
CONTACTO: [www.principalhoteles.com](http://www.principalhoteles.com)



### APARCAMIENTO:

Parking propio subterráneo. Plaza adaptada reservada.

### MOBILIARIO DE ATENCIÓN AL PÚBLICO:

Mostrador con doble altura a 115cm y 75 cm. Cuenta con 179 acogedoras habitaciones, distribuidas en 12 plantas, totalmente equipadas con terraza o balcón, aire acondicionado, minibar, caja de seguridad, TV via satellite, telefono, baño con secador de pelo, teléfono y espejo de aumento. Posibilidad de camas supletorias.

#### ACCESO (ADAPTADO)

En la entrada principal se halla instalado el unico salvaescaleras automatico instalado en los hoteles de Gandia.Existen rampas de acceso al hotel. Acceso por puerta corredera automatica de amplitud suficiente para acceder en silla de ruedas.

#### MOVILIDAD INTERIOR (ADAPTADO)

Espacio interior adaptado con acceso a nivel a todas las estancias. Restaurante, piscina y aseos. La movilidad vertical se realiza con ascensores con amplitud suficiente y pasamanos.

#### HABITACIONES :

4 habitaciones adaptadas , simples y dobles con plato de ducha accesible en silla.



### HOTEL GIJON \*\*\*

C/ Calle Navegante, 5  
TELÉFONO: 96 284 88 88  
FAX: 96 284 86 85  
CONTACTO: [gijon@hotelesrh.com](mailto:gijon@hotelesrh.com)  
WWW: [www.hotelesrh.com](http://www.hotelesrh.com)



#### APARCAMIENTO:

Dos plazas reservadas en el parking del hotel.

#### MOBILIARIO DE ATENCIÓN AL PÚBLICO:

Mostrador a 112 cm de altura en recepción. Mobiliario de espera, sofás.

#### ACCESO (ADAPTADO)

Acceso por puerta corredera automática accesible por escaleras y rampa adaptada.

#### MOVILIDAD INTERIOR (ADAPTADO)

Estancias a nivel con acceso libre de obstáculos.

#### HABITACIONES:

Cuenta con dos habitaciones adaptadas, con espacio de aproximación a la cama y barandillas para acceso a la ducha.

#### RESTAURANTE/CAFETERIA:

Acceso a nivel desde la recepción.

#### OBSERVACIONES:

Situado a 50 metros de la playa, de nueva construcción ha obtenido la "Q" de Calidad Turística

## HOTEL BAYREN PARK \*\*\*\*

C/ Calle Mallorca, 19  
TELÉFONO: 96 284 07 00  
FAX: 96 284 51 67  
CONTACTO: [bayrenparc@hotelesrh.com](mailto:bayrenparc@hotelesrh.com)  
WWW: [www.hotelesrh.com](http://www.hotelesrh.com)



### APARCAMIENTO:

No dispone de plazas reservadas. Parking situado detrás del hotel y parking público justo al lado.

### MOBILIARIO DE ATENCIÓN AL PÚBLICO:

La sala de recepción se encuentra libre de obstáculos con un mostrador alto para atención al cliente.

### ACCESO (ADAPTADO)

Acceso por rampa a la recepción. Puertas correderas automáticas excepto en el acceso por rampa que se accede a través de puerta abatible de 90 cm de paso.

### MOVILIDAD INTERIOR (ADAPTADO)

El acceso a todas las estancias se realiza a nivel sin escalones. Adaptado.

HABITACIONES:

Cuenta con cuatro habitaciones adaptadas, un de ellas equipada con plato de ducha y las otras tres con silla para acceso.

RESTAURANTE/CAFETERIA:

Acceso a nivel desde la recepción.

OBSERVACIONES:

Situado a 50 metros de la playa, de nueva construcción ha obtenido la "Q" de Calidad Turística

## HOTEL BAYREN \*\*\*\*

C/ Paseo de Neptuno, 62  
TELÉFONO: 96 284 03 00  
FAX: 96 284 06 53  
CONTACTO: [bayren@hotelesrh.com](mailto:bayren@hotelesrh.com)  
WWW: [www.hotelesrh.com](http://www.hotelesrh.com)



### APARCAMIENTO:

No dispone de plazas reservadas. Parking propio sin plazas reservadas.

### MOBILIARIO DE ATENCIÓN AL PÚBLICO:

Varios niveles de altura en la sala de recepción, salvados todos mediante rampas de pendiente inferior al 10%

### ACCESO (ADAPTADO)

Se accede por el lateral del edificio a la recepción salvando escaleras y mediante rampa. En la fachada principal se encuentra la terraza del hotel, a la q se accede también por escaleras y también esta adaptada con rampa.

### MOVILIDAD INTERIOR (ADAPTADO)

Accesos a distintos niveles a las estancias, salvados todos por rampas de minima pendiente.

### HABITACIONES:

No dispone de habitaciones adaptadas para personas con movilidad reducida.

OBSERVACIONES:

Situado en primera línea frente al paseo marítimo, ofrece completa accesibilidad rodada.

## HOTEL BIARRITZ\*\*\*

C/ Alcoy, 15. Playa de Gandia  
TELÉFONO: 96 284 33 02  
FAX:  
CONTACTO: [hotel@grupobiarritz.com](mailto:hotel@grupobiarritz.com)  
WWW: [www.grupobiarritz.com](http://www.grupobiarritz.com)



### APARCAMIENTO:

Sin plazas reservadas para vehiculo adaptado

### MOBILIARIO DE ATENCIÓN AL PÚBLICO:

Mostardor a 110 cm de altura . Sala de atención libre de mobiliario.

### ACCESO (ADAPTADO)

Se accede por el lateral del edificio a la recepcion salvando escaleras y mediante rampa. En la fachada principal se encuentra la terraza del hotel, a la q se accede tambien por escaleras y tambien esta adaptada con rampa.

### MOVILIDAD VERTICAL (ADAPTADO)

Dos ascensores con barandillas y amplitud adaptadas

MOVILIDAD INTERIOR (ADAPTADO)

Estancias a nivel. Acceso a restaurante, terraza y piscina

HABITACIONES:

Una habitación adaptada con plato de ducha. Puerta de 85cm y acceso a baño practicable

OBSERVACIONES:

Dispone de dos salones para celebraciones de 60 y 90 m2.  
Restaurante. Todo ello situado en la plata baja.



## HOTEL RIVIERA\*\*\*

C/ Plaza de Neptuno, nº, 28  
TELÉFONO: 962 845 042  
FAX: 96 284 50 76  
CONTACTO: [riviera@hotelesrh.com](mailto:riviera@hotelesrh.com)  
WWW: [www.hotelesrh.com](http://www.hotelesrh.com)



### APARCAMIENTO:

Sin plazas reservadas para vehiculo adaptado en el parking propio del hotel.

### MOBILIARIO DE ATENCIÓN AL PÚBLICO:

Recepcion diáfana en una sala dotada de un sofa con dos mesas y sillas. Sin mobiliario de por medio. Mostrador de 111cm.

### ACCESO (ADAPTADO)

Acceso a la recepcion salvando escaleras y mediante rampa. El acceso principal dispone de puertas automaticas correderas. Por la rampa el acceso es por puerta abatible de 90cm.

### RESTAURANTE / CAFETERIA:

Se encuentran separados en la planta baja a nivel con mobiliario movil. Practicables.

### MOVILIDAD VERTICAL:

Dos ascensores sin barandillas y amplitud adaptadas

#### MOVILIDAD INTERIOR (ADAPTADO)

Estancias a nivel. Acceso a restaurante, terraza y piscina

#### HABITACIONES:

No dispone de habitaciones adaptadas. Habitaciones amplias con espacio para movilidad de una silla de ruedas. Puertas de 60cm, bañeras sin barandillas de apoyo

#### OBSERVACIONES:

El hotel dispone de piscina exterior con hidromasaje y zona separada para los niños. El hotel Riviera, al igual que el Bayren, está situado a 10 metros de la playa, en primera línea

## HOTEL CLIBOMAR\*\*

C/ Alcoy, 24  
TELÉFONO: 962 840 237  
FAX:  
CONTACTO: [riviera@hotelesrh.com](mailto:riviera@hotelesrh.com)  
WWW: [www.hotelesrh.com](http://www.hotelesrh.com)



### APARCAMIENTO:

Sin plazas reservadas para vehículo adaptado.

### MOBILIARIO DE ATENCIÓN AL PÚBLICO:

Recepción de dimensiones reducidas con un pequeño mostrador de 105 cm de altura y sin sala de espera.

### ACCESO (ADAPTADO)

Acceso salvando con inclinación un escalón de 12cm. Puerta abatible de 90cm.

### CAFETERIA:

Se encuentra separada en la planta baja. Acceso por puerta distinta a la del hotel.

MOVILIDAD VERTICAL:

Un ascensor sin barandillas y amplitud reducida.

MOVILIDAD INTERIOR (NO ADAPTADO)

En recepción encontramos escalones de 20cm para acceder al ascensor y a las escaleras.

HABITACIONES:

No dispone de habitaciones adaptadas.

OBSERVACIONES:

Hotel de gerencia familiar, situado a escasos metros de la playa. Sin servicios de piscina. Dispone de servicio de apartahotel, consistente en apartamentos de alquileres por días, no adaptados.

## HOTEL ALBATROS\*\*\*

C/ Clot de la Mota, 11  
TELÉFONO: 962 845 600  
FAX: 962845000  
CONTACTO: [reservas@hotel-albatros.com](mailto:reservas@hotel-albatros.com)  
WWW: [www.hotel-albatros.com](http://www.hotel-albatros.com)



### APARCAMIENTO:

Parking privado sin plaza reservada para vehiculo adaptado.

### MOBILIARIO DE ATENCIÓN AL PÚBLICO:

Recepción en el mismo Hall con mostrador de 118cm de altura.

### ACCESO (ADAPTADO)

Entrada a nivel sin escaleras. Puerta exterior abatible de doble hoja e interior automática.

CAFETERIA:

En la planta baja. Acceso por puerta distinta a la del hotel.

MOVILIDAD VERTICAL:

Un ascensor sin barandillas y amplitud reducida.

MOVILIDAD INTERIOR

Recepción diáfana con mobiliario de espera. Amplia.

HABITACIONES :

46 Habitaciones individuales y dobles, suites con terraza y escaleras. Sin adaptar. Puertas de 60 cm. movilidad dificultosa, no practicable

## HOTEL CIBELES\*\*\*

C/ CLOT DE LA MOTA, 9  
TELÉFONO: 962 848 083  
FAX: 962848176  
CONTACTO: cibeles@hotelcibeles.com  
WWW: www.hotelcibeles.com



### APARCAMIENTO:

Sin plazas reservadas para vehiculo adaptado.

### MOBILIARIO DE ATENCIÓN AL PÚBLICO:

Amplia sala de recepción con mobiliario de espera.

### ACCESO:

Acceso por puerta corredera automática. Escaleras y rampa para salvar el desnivel de 1'60 metros que hay entre la calle y la recepción. Rampa con mas del 18% de pendiente

### CAFETERIA:

En planta baja situada en el hall junto al restaurante . Dispone de terraza interior y exterior. Todo dispuesto a nivel.

### MOVILIDAD VERTICAL:

Ascensor practicable con amplitud y maniobrabilidad. Escaleras.

### MOVILIDAD INTERIOR (ADAPTADO)

Todos los servicios del hotel se encuentran en la planta baja.

### HABITACIONES:

No dispone de habitaciones adaptadas.



## HOTEL FIN DE SEMANA\*

C/ Mare Nostrum, 35 Playa de  
Gandia  
TELÉFONO: 34(96)2840097



### APARCAMIENTO:

Sin plazas reservadas para vehiculo adaptado, ni parking propio.

### MOBILIARIO DE ATENCIÓN AL PÚBLICO:

Recepcion de dimensiones reducidas con un pequeño mostrador de 105 cm de altura y sin sala de espera.

### ACCESO (ADAPTADO)

Acceso salvando con inclinación un escalon de 12cm. Puerta abatible de 90cm.

### CAFETERIA:

Se encuentra separada en la planta baja. Acceso por puerta distinta a la del hotel.

### MOVILIDAD VERTICAL:

Un ascensor sin barandillas y amplitud reducida.



MOVILIDAD INTERIOR (NO ADAPTADO)

En recepción encontramos escalones de 20cm para acceder al ascensor y a las escaleras.

HABITACIONES :

No dispone de habitaciones adaptadas.

OBSERVACIONES :

Hotel rustico de gerencia familiar, situado a escasos metros de la playa. Sin servicios de piscina

## HOTEL LOS ROBLES \*\*\*

C/ Formentera, 33  
TELÉFONO: 962 842 100  
FAX: 962 84 15 49  
CONTACTO:



### APARCAMIENTO:

Parking propio subterraneo y exterior, sin plaza adaptada reservada.

### MOBILIARIO DE ATENCIÓN AL PÚBLICO:

Mostrador de 112 cm de altura.

### ACCESO (ADAPTADO)

Rampa en la entrada, adaptada con pendiente inferior al 10% y con varios tramos y descansillos debido a su longitud.  
Puertas correderas automatizadas.

### MOVILIDAD INTERIOR (ADAPTADO)

Interior con acceso a nivel a todas las estancias. Se accede al restaurante y cafetería a través del hall sin escalones ni rampas.  
Piscina en la terraza accesible por rampa.

### MOVILIDAD VERTICAL

Desplazamiento vertical en dos ascensores sin barandillas, con puerta de 85 cm.

### HABITACIONES:

El hotel cuenta con un total de 240 habitaciones repartidas en 6 plantas, de las cuales 4 son adaptadas, simples y dobles con plato de ducha a nivel.

## HOTEL TRES ANCLAS\*\*\*

C/ Valdigna 11  
TELÉFONO: 902 02 11 23  
FAX: 962 84 03 47  
CONTACTO: reservas@hoteltresanclas.com  
WWW: www.hoteltresanclas.com



### APARCAMIENTO:

Parking exterior, dentro del recinto, sin plaza adaptada reservada.

### MOBILIARIO DE ATENCIÓN AL PÚBLICO:

Sala de espera amplia, con mostrador de 122cm de altura.

### ACCESO (ADAPTADO)

Se accede a través de jardín por un pasillo hasta la rampa adaptada en forma de "L".

### MOVILIDAD INTERIOR (ADAPTADO)

Interior adaptado con todas las salas a nivel. Acceso a jardín y piscina por rampa.

### HABITACIONES:

El hotel cuenta con 10 plantas y un total de 437 habitaciones de las cuales una es adaptada. Cuenta con plato de ducha, puertas más anchas y zonas amplias de aproximación a la cama, además de los demás servicios ofrecidos en el resto de habitaciones.

## HOTEL DON PABLO\*\*\*

C/ Devesa, 20 PLAYA DE GANDIA  
TELÉFONO: 962 845 006  
FAX: 96 284 50 07  
CONTACTO: donpablo@dchoteles.net  
WWW: www.dchoteles.net/gandia/



### APARCAMIENTO:

Parking dentro del recinto, sin plaza adaptada reservada.

### MOBILIARIO DE ATENCIÓN AL PÚBLICO:

Hall amplio, junto a la cafetería, equipado de mesas y sofás como sala de espera. Mostrador de cristal de 110 cm de altura.

### ACCESO (ADAPTADO)

Acceso casi a nivel, Accesible por rampa de pendiente 6%.

### MOVILIDAD INTERIOR (ADAPTADO)

Interior adaptado. Todo a nivel.

MOVILIDAD VERTICAL:

Dos ascensores con barandillas y antalla exterior indicadora del recorrido actual de estos.

HABITACIONES:

No dispone de habitaciones reservadas para personas minusvalidas. el ancho de las puertas tanto de la habitación como de sus aseos es de 70cm. Sin plato de ducha. Practicables.

OBSERVACIONES:

Establecimiento de nueva construcción situado a 125 metros del mar, dos piscinas.  
Dispone de Pub en el ático (L'átic Pub) con vistas a toda la playa, acceso a la terraza sin escalones por puertas correderas.  
Accesible por ascensor directamente al recinto y desembarque desde el ascensor a una pequeña rampa, ya que se sobreeleva el pavimento, para albergar la iluminación del local.

## HOTEL GANDIA \*\*\*

C/ Devesa, 17 PLAYA DE GANDIA  
TELÉFONO: 96 284 13 00  
FAX: 96 284 13 50  
CONTACTO: gandia@dchoteles.net  
WWW: www.dchoteles.net/gandia/



### APARCAMIENTO:

No dispone de parking.

### MOBILIARIO DE ATENCIÓN AL PÚBLICO:

Recepcion junto a sala de espera con sofa y mesa. Mostrador de 1'15 mts.

### ACCESO

Completamente inaccesible. Se debe salvar una escalera sin rampa.

### MOVILIDAD INTERIOR

Interior con escalones.  
El acceso a todas las estancias desde el hall, excepto al restaurante, requiere salvar escalones.

### MOVILIDAD VERTICAL:

Dos ascensores sin barandillas y puertas abatibles manualmente

HABITACIONES:

No dispone de habitaciones reservadas para persnas minusvalidas. Dispone de 126 habitaciones distribuidas en 9 plantas

OBSERVACIONES:

El Hotel Gandia, situado a 150m. de la playa de Gandia. Irish pub en el exterior del hotel en planta baja, de accesibilidad adaptada sin escalones, con rampas y un aseo practicable.



## HOTEL BORGIA \*\*\*

C/ Avda. República Argentina, 5  
GANDIA  
TELÉFONO: 96 287 81 09  
FAX: 96 287 80 31  
CONTACTO: borgia@dchoteles.net  
WWW: www.dchoteles.net/gandia/



### APARCAMIENTO:

El parking del hotel dispone servicio de aparcacoches. No dispone de plazas reservadas

### MOBILIARIO DE ATENCIÓN AL PÚBLICO:

Mostrador de 1'15 mts. Sin mobiliario de espera.

### ACCESO

Casi a nivel con una pequeña pendiente en la entrada. Se puede acceder también desde la cafetería..

### MOVILIDAD INTERIOR

Movilidad interior libre de obstáculos. sala de conferencias en planta sótano, accesible por escalera y ascensor.



MOVILIDAD VERTICAL:

Dos ascensores con barandillas

CAFETERIA:

Practicable, sin barreras. El mobiliario es móvil. Accesible desde el exterior aun no estando hospedado en el hotel

HABITACIONES:

No dispone de habitaciones reservadas para personas minusválidas Cuenta con 72 habitaciones, todas con baño completo, teléfono directo, TV, mini-bar, caja fuerte, aire acondicionado frío/calor y conexión a internet.

OBSERVACIONES:

Hotel urbano y moderno situado a 50 m del centro de la Ciudad de Gandia, de fácil acceso desde cualquier entrada de la A7 a escasos metros del centro histórico y comercial de la ciudad de Gandia.

## HOTEL LOS NARANJOS\*\*

C/ avenida del Grao 67, GANDIA  
TELÉFONO: 96 287 31 43  
FAX: 96 287 31 44  
CONTACTO: info@losnaranjoshotel.com  
WWW: www.losnaranjoshotel.com



### APARCAMIENTO:

No dispone de parking.

### MOBILIARIO DE ATENCIÓN AL PÚBLICO:

Mostrador de 1'15 mts.

### ACCESO

A nivel, sin necesidad de rampa.

### MOVILIDAD INTERIOR

Pasillos amplios adaptados.

### MOVILIDAD VERTICAL:

Ascensor practicable de puerta abatible. Escaleras.

HABITACIONES:

No dispone de habitaciones reservadas para persnas minusvalidas.

CAFETERIA:

Dispone de cafeteria en la primera planta

## HOTEL VILLA LUZ\*\*\*

C/ Castilla la Mancha, s/n  
TELÉFONO: 962 841 500  
FAX: 962 841 512  
CONTACTO:  
WWW: [www.hotelmagicvillaluz.com](http://www.hotelmagicvillaluz.com)



### APARCAMIENTO:

No dispone de parking.

### MOBILIARIO DE ATENCIÓN AL PÚBLICO:

Mostrador de 1'20 mts.

### ACCESO

Se accede por un amplio recibidor, con escaleras y rampa no practicable en silla de ruedas por excesiva pendiente.

### MOVILIDAD INTERIOR

Todo dentro del hotel esta a nivel.

### MOVILIDAD VERTICAL:

Ascensor adaptado con barandillas.

### HABITACIONES:

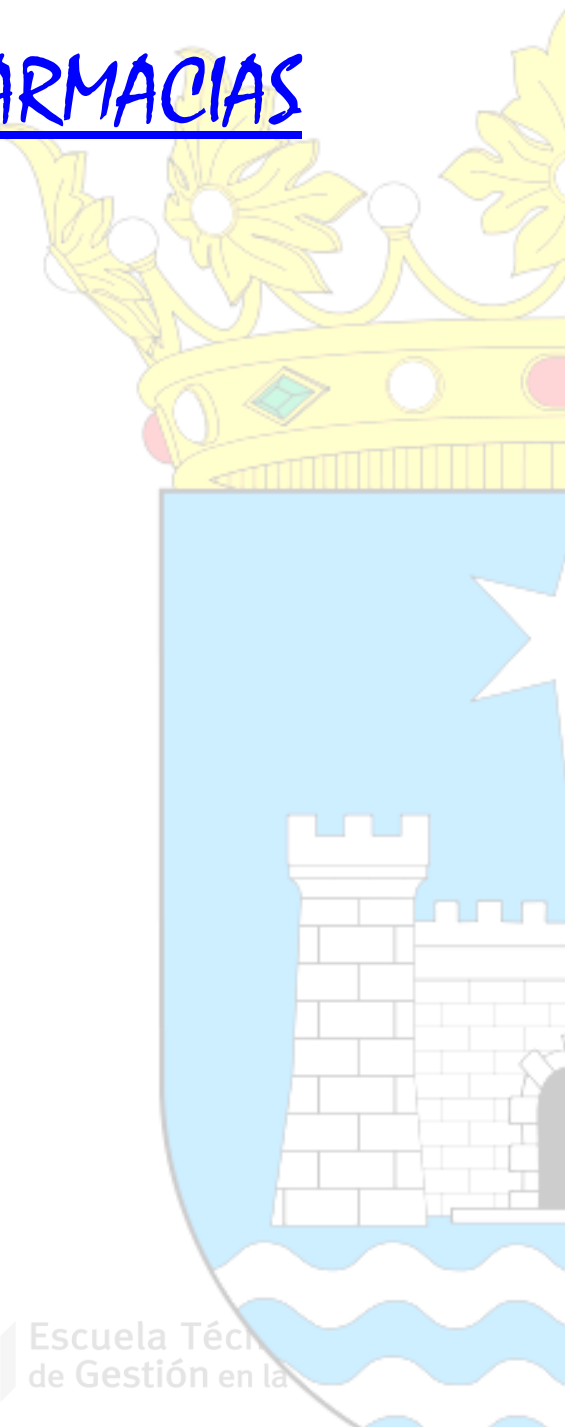
No dispone de habitaciones reservadas para personas minusválidas.

CAFETERIA:

Este hotel de la playa de Gandia esta formado por un edificio principal de 6 plantas y otro anexo de 8 plantas. Sumando entre los dos un total de 170 habitaciones, 110 de ellas dobles y 60 apartamentos. Dispone de vestíbulo de recepción 24 horas.

**11.-**

**FARMACIAS**



## FARMACIA DEL PASEO

C/ Passeig Germanies, 15  
TELÉFONO: 962 871 277  
HORARIO:  
CONTACTO:



### APARCAMIENTO:

No dispone de plazas particulares. A 100 metros se encuentra el parking publico del Serpis. El parking es gratuito con compras superiores a 35€

### MOBILIARIO DE ATENCIÓN AL PÚBLICO:

3 mostradores de atención al cliente, de 1'10 metros de altura. Servicio en mostrador domotizado.

### ACCESO (ADAPTADO)

hay dos entradas de acceso a la farmacia , a nivel y con puertas correderas automaticas de 1'40 metros de luz.

### MOVILIDAD INTERIOR (ADAPTADO)

Amplitud interior con isletas que dejan el producto bajo y al alcance.

### OBSERVACIONES:

Dispone de una sala de consultas personalizadas privada, y servicio a domicilio.  
Sillas de espera y sala para niños con mesita, sillas y juegos.

## FARMACIA CENTRAL

C/ Major, 43  
TELÉFONO: 962 871 277  
HORARIO:  
CONTACTO:



### APARCAMIENTO:

No dispone de plazas de parking. Se encuentra en una via peatonal.

### MOBILIARIO DE ATENCIÓN AL PÚBLICO:

Existen dos mostradores y sillas de espera. La amplitud es reducida pero cumple con las medidas exigibles para el nivel adaptado

### ACCESO (ADAPTADO)

Hay dos puertas de entrada de 1'10 metros de luz, con escalones en ambas puertas inferiores a 10 cm.

### MOVILIDAD INTERIOR (ADAPTADO)

Cumple con los radios de giro mínimos establecidos. Mas de 1'50 metros de amplitud en pasillos

### OBSERVACIONES:

La farmacia se encuentra en la esquina entre la calle mayor y la calle del ayuntamiento. Todo peatonalizado y sin desniveles. El pavimento del paseo en días de lluvia es deslizable.



## ROSA MARIA FERNANDEZ CARLAVILLA

C/ Tirso de Molina, 6  
TELÉFONO: 962 869 033  
HORARIO:  
CONTACTO:



### APARCAMIENTO:

No dispone de plaza privada de parking ni plazas para minusválidos.

### MOBILIARIO DE ATENCIÓN AL PÚBLICO:

Hay un mostrador al fondo de 1'05 metros de altura y una mesita de atención en la entrada de 77 cm con dos sillas, lo que facilita la atención personalizada en silla de ruedas

### ACCESO (ADAPTADO)

El acceso se realiza por puerta corredera automática de dos hojas de 65 cm cada una, dejando una amplitud de 1'30 para el acceso sin barreras. Tiene un pequeño resalto de 3 cm que no supone impedimento para acceder por la rampa de acceso que salva el desnivel entre la acera y el interior.

### MOVILIDAD INTERIOR (ADAPTADO)

El interior es amplio y libre de obstáculos. Para la espera se puede hacer uso de las sillas de la entrada.

### OBSERVACIONES:

Dispone de "parking para perros" en la entrada. El cliente puede dejar atado al perro en la entrada en una barra habilitada para tal efecto.

## FARMACIA IGNACIO MARTINEZ

C/ San Pedro, 38  
TELÉFONO: 962 861 665  
HORARIO:  
CONTACTO:



### APARCAMIENTO:

Dispone de dos plazas reservadas para minusvalidos a 40 metros

### MOBILIARIO DE ATENCIÓN AL PÚBLICO:

3 mostradores de 1'05 metros de altura y sillas de espera.

### ACCESO (PRACTICABLE)

En la puerta de entrada tenemos un escalon de 12 centímetros a 15 según el desnivel de la acera.

Las puertas son adaptadas automaticas. de mas de 1 metro de luz.

### MOVILIDAD INTERIOR (ADAPTADO)

Por dentro de la farmacia de Ignacio Martinez nos moveremos sin problemas. La amplitud es suficiente, sin pasillos y el mobiliario no impide el movimiento.

OBSERVACIONES :

Esta farmacia se encuentra frente al hospital San Francisco de Borja. Ello facilita la atención medica si fuese necesaria.

## FARMACIA LEOCADIA GARRIDO RICO

C/ Passeig Germanies, 3  
TELÉFONO: 962 871 372  
HORARIO:  
CONTACTO:



### APARCAMIENTO:

Parking publico del Serpis a 50 metros. No dispone de plaza privada adaptada para los clientes.

### MOBILIARIO DE ATENCIÓN AL PÚBLICO:

Mostrador de 1'10 metros de altura. sin mobiliario de descanso.

### ACCESO (ADAPTADO)

Rampa de acceso con un pequeño escalon al inicio de 8 cm de alto. Puerta corredera automática de 1'04 metros de ancho.

### MOVILIDAD INTERIOR (ADAPTADO)

Movilidad sin trabas. Sin mobiliario, a nivel. Espacio para maniobrabilidad en silla de ruedas.

## FARMACIA BERTO

C/ Benicanena, 20  
TELÉFONO: 962 877 509  
HORARIO:  
CONTACTO:



### APARCAMIENTO:

No dispone de plazas reservadas para minusvalidos

### MOBILIARIO DE ATENCIÓN AL PÚBLICO:

El mostrador tiene una altura de 1'07 cm y dispone de sillas para la espera a ser atendido.

### ACCESO (ADAPTADO)

El acceso se realiza por una unica puerta situada en chaflán entre la calle Benicanena y el pasaje peatonal del "Edificio de la Piramide"

La puerta es corredera automatica de dos hojas con una luz de 1'50 metros.

El acceso tiene un pequeño desnivel salvado por una rampa de inclinación menor al 10%.

### MOVILIDAD INTERIOR (ADAPTADO)

El interior es adaptado con todos los elementos a nivel sin cambios de rasante y amplitud suficiente para la maniobrabilidad.

OBSERVACIONES :

La farmacia se encuentra en un pasaje peatonal. La cruz verde de señalización se encuentra en la calle trasera para facilitar su localización desde la carretera si se viene circulando en coche.

## FARMACIA ISABEL BORRÁS

C/ Nou d'octubre 56  
TELÉFONO: **962 86 55 42**  
HORARIO:  
CONTACTO:



### APARCAMIENTO:

No dispone de plaza privada para minusvalidos.

### MOBILIARIO DE ATENCIÓN AL PÚBLICO:

Dispone de un mostrador de 1'10 cm de altura .

### ACCESO (ADAPTADO)

Acceso adaptado mediante puerta corredera automática y pavimento a nivel.

### MOVILIDAD INTERIOR (ADAPTADO)

La disposición de la farmacia es de 4m de ancho por 6'5m de profundidad libre de obstáculos.

### OBSERVACIONES:

Dispone de parking para perros acompañantes. El cliente puede dejar atado al perro en la entrada en una barra habilitada para tal efecto.



## FARMACIA AMPARO PEYRÓ ALEMANY

C/ Avda Beniopa, 20  
TELÉFONO: 962 861 672  
HORARIO:  
CONTACTO:



### APARCAMIENTO:

Sin plaza habilitada. Dispone delante de un espacio de carga y descarga.

### MOBILIARIO DE ATENCIÓN AL PÚBLICO:

Dispone de dos sillas de espera y mostrador dividido en dos partes de 1'07 metros de altura.

### ACCESO (ADAPTADO)

Acceso a nivel, enrasado con la acera mediante rampa del 3%. Puerta automática de doble hoja (55+55cm) corredera de cristal.

### MOVILIDAD INTERIOR (ADAPTADO)

Sin muebles dentro del recorrido interior

### OBSERVACIONES:

De reciente reforma, la accesibilidad es buena.



## FARMACIA JUAN PEÑA LLIGONA

C/ Avinguda d'Alacant, 23  
TELÉFONO: 962 871 837  
HORARIO:  
CONTACTO:



### APARCAMIENTO:

Sin aparcamiento privado, dispone delante de un espacio de carga y descarga.

### MOBILIARIO DE ATENCIÓN AL PÚBLICO:

El mostrador se sitúa a 1'10 mts de altura. Dividido en dos partes.

### ACCESO (PRACTICABLE)

Hay un escalón de 15 cm en la puerta de acceso, lo que la convierte en practicable.

### MOVILIDAD INTERIOR (PRACTICABLE)

La movilidad interior es reducida debido a que es una farmacia estrecha y por la cartelería y mobiliario de mostrador. Dispone de dos sillas para la espera.

### OBSERVACIONES:

Se coloca una rampa de acceso en caso de que fuera necesaria.

## FARMACIA VICENTE BEL - LAN

C/ Sant Vicent Ferrer, 62  
TELÉFONO: 962 863 840  
HORARIO:  
CONTACTO:



### APARCAMIENTO:

No dispone de plaza de parking

### MOBILIARIO DE ATENCIÓN AL PÚBLICO:

Mostrador a 1'06 metros. Mobiliario de espera

### ACCESO (ADAPTADO)

Pequeña rampa de acceso de pendiente inferior al 3%, para salvar el desnivel de la calle.

Barandillas en la pendiente de acceso.

Puertas correderas automáticas de 1'50 metros de ancho

### MOVILIDAD INTERIOR (ADAPTADO)

Amplia, sin barreras.

### OBSERVACIONES:

Situada en el cruce entre las calles Ferrocarril d'Alcoi y San Rafael. Excelente luminosidad.

## FARMACIA JULIA MARTINEZ MORANT

C/ Rotova, 11  
TELÉFONO: 962 86 92 45  
HORARIO:  
CONTACTO:



### APARCAMIENTO:

A 10 metros una plaza reservada.

### MOBILIARIO DE ATENCIÓN AL PÚBLICO:

Mostrador a 1'02 metros de altura.

### ACCESO (ADAPTADO)

Accesible a nivel con ligera pendiente, desde el asfalto hasta el interior en rampa, debido a que se encuentra en esquina chaflan con encuentro de dos pasos de cebra.

### MOVILIDAD INTERIOR (ADAPTADO)

En el interior encontramos un pilar central revestido de estanterías que obliga a la circulación alrededor de este con un espacio de tránsito inferior de 160 cm.

### OBSERVACIONES:

Se encuentra en las inmediaciones del I.E.S. Maria Enriquez. A 50 metros.

## FARMACIA GAVILA GASQUE

C/ Pintor Sorolla, 22  
TELÉFONO: 962 86 03 78  
HORARIO:  
CONTACTO:



### APARCAMIENTO:

Dispone de 4 plazas reservadas a personas con discapacidad a 50 metros situadas 2 en la misma calle y 2 justo en el cruce con Ferrocarril d'Alcoi.

### MOBILIARIO DE ATENCIÓN AL PÚBLICO:

Dispone de bascula y mesa de toma de tension. Mostrador a 1'10 metros de altura y barra intermedia a 75 cm.

### ACCESO (ADAPTADO)

Puertas de 1'60 metros, automáticas en entrada con rampa

### MOVILIDAD INTERIOR (ADAPTADO)

Mostrador central en interior , con recorridos a su alrededor con pasillos de 1'80 metros en su parte mas estrecha.

### OBSERVACIONES:

Frente residencia de atención a mayores. Excelente luminosidad

## FARMACIA OJEDA PEYRO C.B.

C/ Paseo Germanies, 70  
TELÉFONO: 962.863.610  
HORARIO:  
CONTACTO:



### APARCAMIENTO:

No dispone de plazas privadas. Frente a la farmacia encontramos Zona azul de aparcamiento.

### MOBILIARIO DE ATENCIÓN AL PÚBLICO:

El mostrador en forma de "L" tiene una altura de 95 cm para facilitar la atención en silla de ruedas.

### ACCESO (PRACTICABLE)

Hay un pequeño escalon salvable en el acceso principal de 12 a 15 cm según el desnivel de la acera.

Las puertas correderas son semicirculares automáticas.

### MOVILIDAD INTERIOR (ADAPTADO)

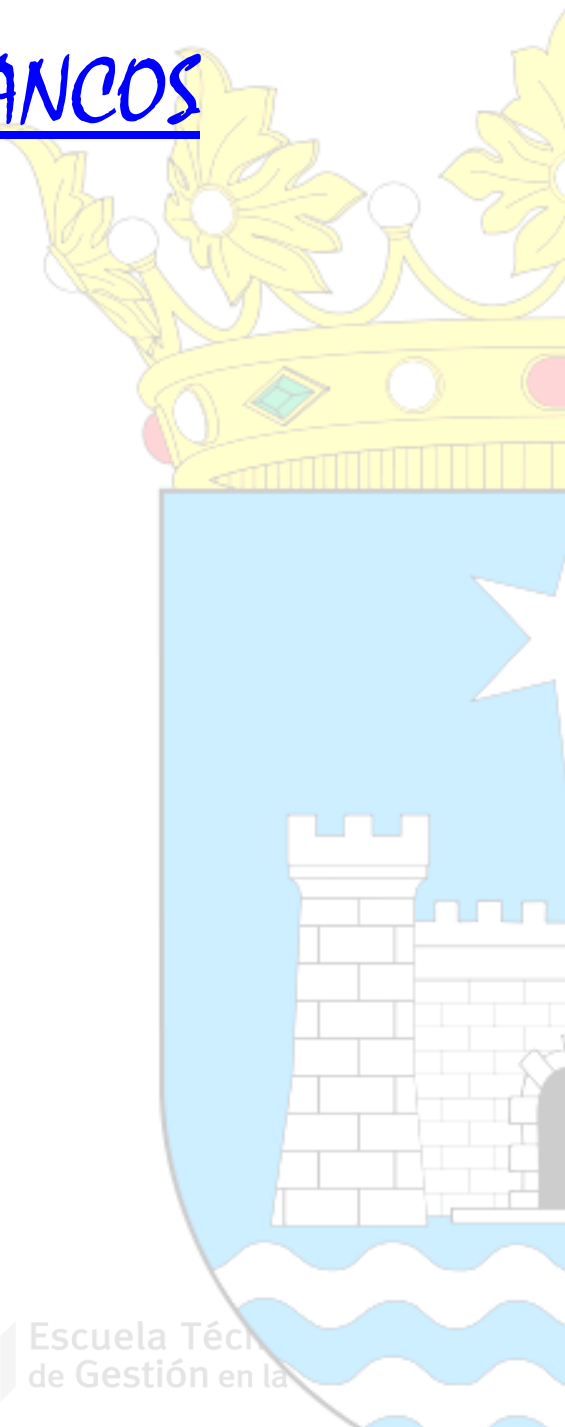
El interior es amplio sin barreras u obstáculos, no dispone de sala de espera.

OBSERVACIONES:

Se encuentra en el Paseo Germanias, cerca del Hospital San Francisco de Borja, lo que facilita su localización pero es un paseo transcurrido y de difícil aparcamiento.

# 12.-

## BANCOS





## BANCO BANESTO

C/ Passeig Germanies, 7  
TELÉFONO: 962 965 555  
HORARIO: 8:30h – 14:00h  
CONTACTO:



### APARCAMIENTO:

No dispone de plazas de parking. A 100 metros se encuentra el parking publico del Serpis

### MOBILIARIO DE ATENCIÓN AL PÚBLICO:

Mostradores de atención al cliente, de 1'10 metros de altura.  
8 mesas de atención personalizada en espacio abierto/cerrado.

### ACCESO

3 escalones de 19 cm de contrahuella.  
Puertas abatibles de 75 cm. Descansillo de 90 cm de ancho.

### MOVILIDAD INTERIOR (ADAPTADO)

Todas las estancias a nivel. Moqueta en suelo de las mesas de atención personalizada.

### OBSERVACIONES:

El cajero automático es igualmente inaccesible por encontrarse dentro del banco.



## BANCO DE VALENCIA

C/ Passeig Germanies, 9  
TELÉFONO: 962 87 36 40  
HORARIO: 8:30h – 14:00h  
CONTACTO:



### APARCAMIENTO:

No dispone de plazas de parking. Aparcamiento en vía en zona azul.

### MOBILIARIO DE ATENCIÓN AL PÚBLICO:

Mostradores a 1'17 metros de altura con cristal de protección.

### ACCESO

No practicable. Escaleras de 18 cm de huella para acceder a los cajeros automáticos y oficinas.  
Puertas abatibles hacia fuera de 90 cm.

### MOVILIDAD INTERIOR

Recorridos sin barreras. Puertas interiores de 80 cm.

## BBVA

C/ Mayor 69  
TELÉFONO: 962 96 56 80  
HORARIO: 8:30h – 14:00h  
CONTACTO:



### APARCAMIENTO:

No dispone de plazas de parking. Aparcamiento en via en zona azul. Parking público del Serpis a unos 100 metros

### MOBILIARIO DE ATENCIÓN AL PÚBLICO:

3 cajeros automáticos en interior a 1'10 metros de altura.  
Mesas de oficina de 70 cm de altura, sin separación.

### ACCESO

Acceso elevado por puerta de 90 cm. Desnivel salvado por escalera y rampa del 10 %.

### MOVILIDAD INTERIOR

Pasillos de amplitud superior a 2 metros en las zonas mas estrechas. Escaleras en interior con rampas y barandillas.

### OBSERVACIONES:

Oficinas de atención personalizada.

## BANCO PASTOR

C/ Passeig Germanies, 30  
TELÉFONO: 962 96 56 10  
HORARIO: 8:30h – 14:00h  
CONTACTO:



### APARCAMIENTO:

No dispone de plazas de parking. Aparcamiento en via en zona azul.

### ACCESO

Acceso a nivel por puerta de 90 cm.

### MOVILIDAD INTERIOR

Estancias separadas por mamparas. Libertad de movimiento sin barreras. Pasillos de 1'80 cm de ancho minimo en recorrido de atención al público.

### OBSERVACIONES:

Dispone de salvaescaleras.

## BANCO BBVA

C/ Passeig Germanies, 19  
TELÉFONO: 962 87 39 40  
HORARIO: 8:30h – 14:00h  
CONTACTO:



### APARCAMIENTO:

No dispone de plazas de parking. Aparcamiento en via en zona azul. Parking público de el Prado a 100 metros.

### MOBILIARIO DE ATENCIÓN AL PÚBLICO:

2 cajeros automáticos en espacio interior a 1'07 metros de altura.  
8 mesas de oficina de 70 cm de altura, separadas por mamparas.  
Un despacho privado con puerta de 80 cm.

### ACCESO

Acceso a nivel por puerta de 90 cm. en desnivel de 20 cm salvados por rampa del 12'5%.

### MOVILIDAD INTERIOR

Estancias separadas por mamparas sin pasillos.

### OBSERVACIONES:

En actual reforma .

## CAJA DE AHORROS DEL MEDITERRANEO

C/ Passeig Germanies, 28  
TELÉFONO: 962 96 58 47  
HORARIO: 8:30h – 14:00h  
CONTACTO:



### APARCAMIENTO:

No dispone de plazas de parking. Aparcamiento en via en zona azul. Parking público de el Prado a 100 metros.

### MOBILIARIO DE ATENCIÓN AL PÚBLICO:

Mostrador de 1'15 metros de altura. Sillas de espera. 2 cajeros automáticos.  
Cajero automático en interior a 1 metro de altura y exterior de 1'15 metros.

### ACCESO

Desnivel del 12'5 % salvado por rampa sin descansillo. Puerta de 90 cm. de hoja abatible

### MOVILIDAD INTERIOR

Mobiliario de oficina sin separación por mamparas.



## BANCO BARCLAYS

C/ Passeig Germanies, 32  
TELÉFONO: 962 87 94 46  
HORARIO: 8:30h – 14:00h  
CONTACTO:



### APARCAMIENTO:

No dispone de plazas de parking.

### MOBILIARIO DE ATENCIÓN AL PÚBLICO:

Mostrador de 1'12 metros de altura. Sillas de espera.  
Cajero automático exterior de 1'15 metros.

### ACCESO

Escalón de 20 cm

### MOVILIDAD INTERIOR

Mobiliario de oficina sin separación por mamparas.

## CAJA DUERO

C/ Passeig Germanies, 27  
TELÉFONO: 901 37 37 37  
HORARIO: 8:30h – 14:00h  
CONTACTO:



### APARCAMIENTO:

No dispone de plazas de parking.

### MOBILIARIO DE ATENCIÓN AL PÚBLICO:

4 mesas de atención personalizada. Sin mostrador.  
Cajero automático exterior a 1'07 metros de altura.

### ACCESO

Puerta de 80 cm con escalón de 12 cm.

### MOVILIDAD INTERIOR

Mobiliario de oficina sin separación por mamparas.

## BANCO SABADELL ATLANTICO

C/ Passeig Germanies, 46  
TELÉFONO: 962 86 35 00  
HORARIO: 8:30h – 14:00h  
CONTACTO:



### APARCAMIENTO:

No dispone de plazas de parking.

### MOBILIARIO DE ATENCIÓN AL PÚBLICO:

4mesas de atención personalizada. Sin mostrador.  
Cajero automático exterior a 1'07 metros de altura.  
Mostrador con cristal de seguridad.

### ACCESO

Escalón de 18'5 cm y puertaabatible hacia fuera de 90 cm.

### MOVILIDAD INTERIOR

4 escalones en interior de 18'5 cm con barandilla. Paso por detector de metales con doble puerta de 80 cm. Acceso secundario por puerta de 90 cm en descansillo tras lo s 4 escalones.

### OBSERVACIONES:

Cajero automático exterior a1'10 mts.



## CAIXA ONTINYENT

C/ Passeig Germanies, 48  
TELÉFONO: 962 96 68 60  
HORARIO: 8:30h – 14:00h  
CONTACTO:



### APARCAMIENTO:

No dispone de plazas de parking.

### MOBILIARIO DE ATENCIÓN AL PÚBLICO:

Mostrador a 1'15 metros.

Cajero automático interior a 1'07 metros de altura.

### ACCESO

Puerta de 1'20 de accionamiento automatico

### MOVILIDAD INTERIOR

4 escalones en interior de 18'5 cm con barandilla. Paso por detector de metales con doble puerta de 80 cm. Acceso secundario por puerta de 90 cm en descansillo tras los 4 escalones.

## DEUTSCHE BANK

C/ Passeig Germanies, 48  
TELÉFONO: 962 86 08 49  
HORARIO: 8:30h – 14:00h  
CONTACTO:



### APARCAMIENTO:

No dispone de plazas de parking.

### MOBILIARIO DE ATENCIÓN AL PÚBLICO:

Mostrador a 1'15 metros.  
Cajero automático interior a 1'07 metros de altura.

### ACCESO

Puerta de 1'20 de accionamiento automatico

### MOVILIDAD INTERIOR

4 escalones en interior de 18'5 cm con barandilla. Paso por detector de metales con doble puerta de 80 cm. Acceso secundario por puerta de 90 cm en descansillo tras los 4 escalones.

## CAJA CASTILLA LA MANCHA

C/ Passeig Germanies, 52  
TELÉFONO: 962 87 85 44  
HORARIO: 8:30h – 14:00h  
CONTACTO:



### APARCAMIENTO:

No dispone de plazas de parking.

### MOBILIARIO DE ATENCIÓN AL PÚBLICO:

Mostrador a 1'10 metros.  
Cajero automático exterior a 1'14 metros de altura.  
Sillas de espera.

### ACCESO

Dos puertas de 90 cm abatibles, con sala de seguridad a nivel.  
Entrada sin escalones ni rampas

### MOVILIDAD INTERIOR

Adaptado a nivel.

## IBERCAJA

C/ Passeig Germanies, 45  
TELÉFONO: 962 87 66 50  
HORARIO: 8:30h – 14:00h  
CONTACTO:



### APARCAMIENTO:

No dispone de plazas de parking.

### MOBILIARIO DE ATENCIÓN AL PÚBLICO:

Mostrador a 1'15 metros.  
Cajero automático interior a 1'10 metros de altura.

### ACCESO

Puerta de 1'20 de accionamiento automático; pulsando timbre situado a 1'40 metros de altura la apertura se realiza desde el mostrador de caja.

### MOVILIDAD INTERIOR

Espacio diáfano sin barreras ni escalones. Adaptado a nivel.

### OBSERVACIONES:

El acceso desde el paseo peatonal Germanías se realiza directamente por la disposición de un paso de cebrá a nivel justo en la entrada de la entidad.

## CAJA KUTXA

C/ Passeig Germanies, 58  
TELÉFONO: 962966846  
FAX: 962966606  
CONTACTO: <http://www.kutxa.es>



### APARCAMIENTO:

No dispone de plazas de parking.

### MOBILIARIO DE ATENCIÓN AL PÚBLICO:

Cajero automático exterior a 1'10 metros de altura.

### ACCESO

Paso peatonal frente a la puerta de acceso principal. Acceso a nivel por puerta abatible de 90 cm.

### MOVILIDAD INTERIOR

Espacio diáfano sin barreras ni escalones. Adaptado a nivel. Sin pasillos. Luminosidad adecuada.

### OBSERVACIONES:

El paso peatonal situado frente a la puerta de acceso no se encuentra a nivel.

## CAIXA CATALUNYA

C/ Passeig Germanies, 43  
TELÉFONO: 962 86 37 41  
FAX: 8:30h – 14:00h  
CONTACTO:



### APARCAMIENTO:

No dispone de plazas de parking.

### MOBILIARIO DE ATENCIÓN AL PÚBLICO:

Cajero automático exterior a 1'14 metros situado en la calle lateral peatonal con un escalón de 13 cm.  
Mostrador con un cajero , 4 mesas de atención personalizada a 75 cm y espacio bajo la mesa para las piernas.

### ACCESO

Paso peatonal frente a la puerta de acceso principal. Acceso por rampa de 1'65 cm con pendiente reducida (3-4%) y puerta abatible de 80 cm.

### MOVILIDAD INTERIOR

Sin barreras ni escalones. Adaptado a nivel.  
Sin pasillos. Oficina acristalada con luminosidad natural adecuada.



## CAJAMAR

C/ Passeig Germanies, 60  
TELÉFONO: 962 96 57 47  
FAX: 8:30h – 14:00h  
CONTACTO:



### APARCAMIENTO:

No dispone de plazas de parking. Parking público subterráneo de la Republica Argentina a 50 metros

### MOBILIARIO DE ATENCIÓN AL PÚBLICO:

Cajero automático exterior a 1'15metros. Mostrador a 1'12 cm de altura.

### ACCESO

Paso peatonal frente a la puerta de acceso principal. Acceso a nivel por puerta abatible de 80 cm.

### MOVILIDAD INTERIOR

Adaptado a nivel.  
Sin pasillos.

## BANCO BBK

C/ Passeig Germanies, 64  
TELÉFONO: 962954400  
FAX: 8:30h – 14:00h  
CONTACTO:



### APARCAMIENTO:

No dispone de plazas de parking. Zona azul.

### MOBILIARIO DE ATENCIÓN AL PÚBLICO:

4 mesas de atención personalizada y un despacho con puerta de 80 cm. Cajero automático exterior a 1'08 metros situado en pequeño entrador, cubierto.  
Mostrador a 1'10 metros.

### ACCESO

Acceso con pequeño desnivel salvado por pendiente. Por puerta abatible de 90 cm.

### MOVILIDAD INTERIOR

Adaptado a nivel.  
Sin pasillos.

### OBSERVACIONES:

Paso peatonal situado frente a la puerta de acceso a nivel.



**13.-**

TELÉFONOS

de interés

## TELEFONOS DE INTERES:

### **Emergencias**

Urgencias médicas, bomberos...	112
bomberos	085
Farmacia de guardia	010
Guardia Civil - Urgencias	062
Policía Local	092 962878800
Policía Nacional	091 96294147
Cruz Roja - Urgencias	962965076
Cruz Roja Playa	962842584
Centro de Salud - Beniopa	962961606
Centro de Salud - Corea Urgencias	962959700 962959707
Centro de Salud - Grau Atención desplazados (verano)	962844833 962845567
Hospital Francesc de Borja Urgencias	962959200 962959228
Ambulancias TARIN	962950005

### **Transportes**

Radio Taxi	962843000
RENFE	902240202
Alsa	902422242
Auto Res	962871064
La Amistad	962874410
La Marina Gandiense	962871806
Xeresana	962895353
Olibus	962854328
Linebus	962874110
Simbus	962861552
Aeropuerto de Valencia	961598500
Aeropuerto de Alicante	966919000

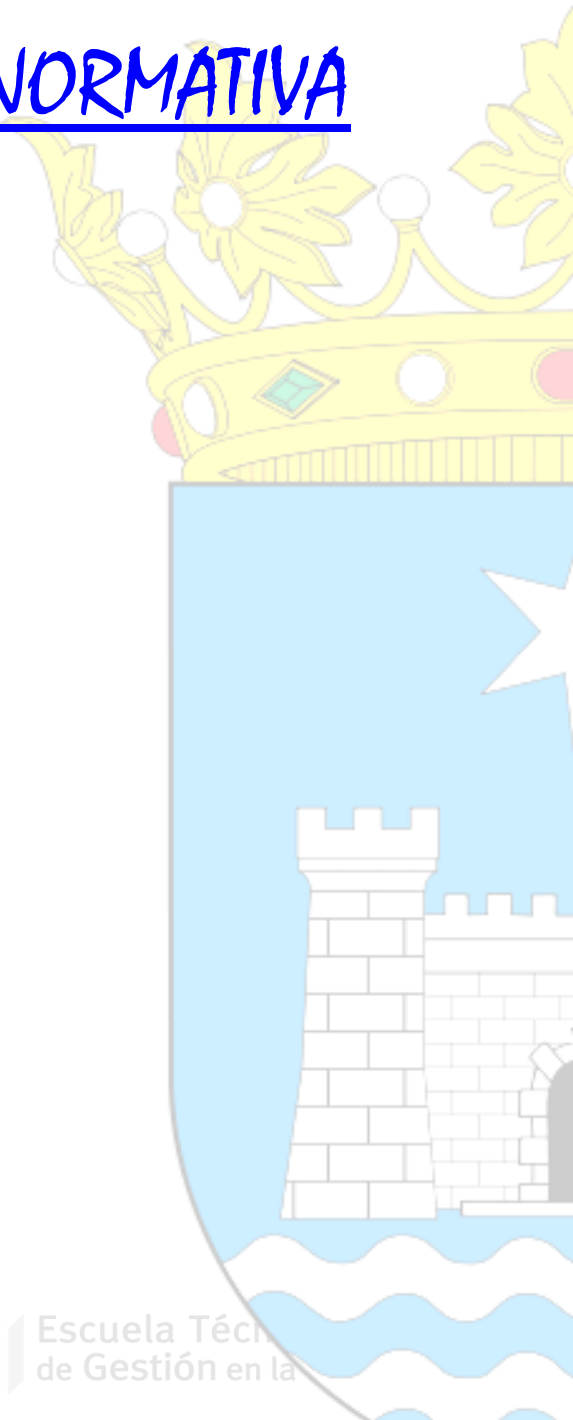
### **Otros teléfonos de interés general**

Farmacia de guardia	010
Multas Policia Local	962959407
Correos Gandia	962871091
Correos Grao	962841470

Gandia Joven	962959525
Gas Butano Repsol	962865511
Iberdrola	962866262
Inem	962861195
Información ciudadana	010
Ayuntamiento Información	962959403

**14.-**

**NORMATIVA**



## NORMATIVA

ISO 7000:2004 Graphical symbols for use on equipment . Index and synopsis.

ISO 7193 Sillas de ruedas. Dimensiones totales máximas.

ISO 8421-6:1987 Fire protection . Vocabulary . Part 6: Evacuation and means of escape.

ISO 9241/UNE-EN 29241 Requisitos ergonómicos para trabajos de oficina con pantallas de visualización de datos.

NBE-CPI/96: Condiciones de protección contra incendios en los edificios:

[www.mtas.es/insht/legislation/RD/nbe\\_cpi.htm](http://www.mtas.es/insht/legislation/RD/nbe_cpi.htm)

Norma Británica 5588-8:1999 Fire precautions in the design, construction and use of buildings . Part 8: Code of practice for means of escape for disabled people.

Norma .Quality in Practice.. Internet: [www.quip.at](http://www.quip.at)

Normalización de Interfaces de Usuario para Discapacitados, del SC 8, del Comité 131 de AENOR.

Normas ISO: [www.iso.org](http://www.iso.org)

Normativa sobre accesibilidad de las Comunidades Autónomas y municipios.

Normativa sobre piscinas públicas de comunidades autónomas.

Internet:

[www.asofap.com/normativa/10cas\\_b.htm](http://www.asofap.com/normativa/10cas_b.htm)

ONU. Normas Uniformes sobre Igualdad de Oportunidades para las Personas con Discapacidad. Resolución 48/96, de 20 de diciembre de 1993. Madrid: IMSERSO, 1996.

Pr EN 1005-4 Safety of machinery - Human physical performance – Part 4 Evaluation of working postures and movements in relation to machinery.

Pr UNE 139804 sobre .Lengua de Signos Española en la Web..

Serie UNE-EN 50090 Sistemas electrónicos para la vivienda y edificios (HBES).

UNE 111915:1991 Sillas de ruedas. Dimensiones totales máximas.

UNE 127020:1999 EX Criterios de ensayo sobre baldosas de Terrazo interior.

UNE 127021:1999 EX baldosas de Terrazo exterior.

UNE 127022:1999 EX hormigón exterior.

UNE 127023:1999 EX losetas de hormigón.

UNE 127024:1999 EX baldosas aglomeradas de cemento.

UNE 139801:2003 Aplicaciones informáticas para personas con discapacidad. Requisitos de accesibilidad al ordenador. Hardware.

UNE 139802:2003 Aplicaciones informáticas para personas con discapacidad. Requisitos de accesibilidad al ordenador. Software.

UNE 139803:2004 Aplicaciones informáticas para personas con discapacidad. Requisitos de accesibilidad para contenidos en la web.

UNE 170001-1:2001 Accesibilidad global. Criterios para facilitar la accesibilidad al entorno. Parte 1: requisitos DALCO.

UNE 170001-2:2001 Accesibilidad global. Criterios para facilitar la accesibilidad al entorno. Parte 2: sistema de gestión de la accesibilidad global.

UNE 170006 IN Directrices para que el desarrollo de las normas tenga en cuenta las necesidades de las personas mayores y las personas con discapacidad. Versión oficial, en español, de la Guía CEN-CENELEC GUIDE 6, de enero de 2002, que a su vez adopta íntegramente la Guía ISO-IEC 71 2001. Madrid: Asociación Española de Normalización y Certificación, 2003.

UNE 26364 Vehículos para el transporte colectivo, incluidas las personas con movilidad reducida. Capacidad superior a nueve plazas incluido el conductor.

UNE 26494 Vehículos de carretera. Vehículos para el transporte de personas con movilidad reducida. Capacidad igual o menor a 9 plazas incluido el conductor.

UNE 41500 IN Accesibilidad en la edificación y el urbanismo. Criterios generales de diseño.

UNE 41510 Accesibilidad en el urbanismo.

UNE 41520 Accesibilidad en la edificación. Espacios de comunicación.

UNE 41523 Accesibilidad en la edificación. Espacios higiénico-sanitarios.

UNE-EN 1041 Información a proporcionar por los fabricantes de productos sanitarios.

UNE-EN 12182 Requisitos generales y métodos de ensayos de las ayudas técnicas para personas con discapacidad.

UNE-EN 14206 Embarcaciones de navegación interior. Pasarelas para embarcaciones de pasajeros. Requisitos, ensayos.

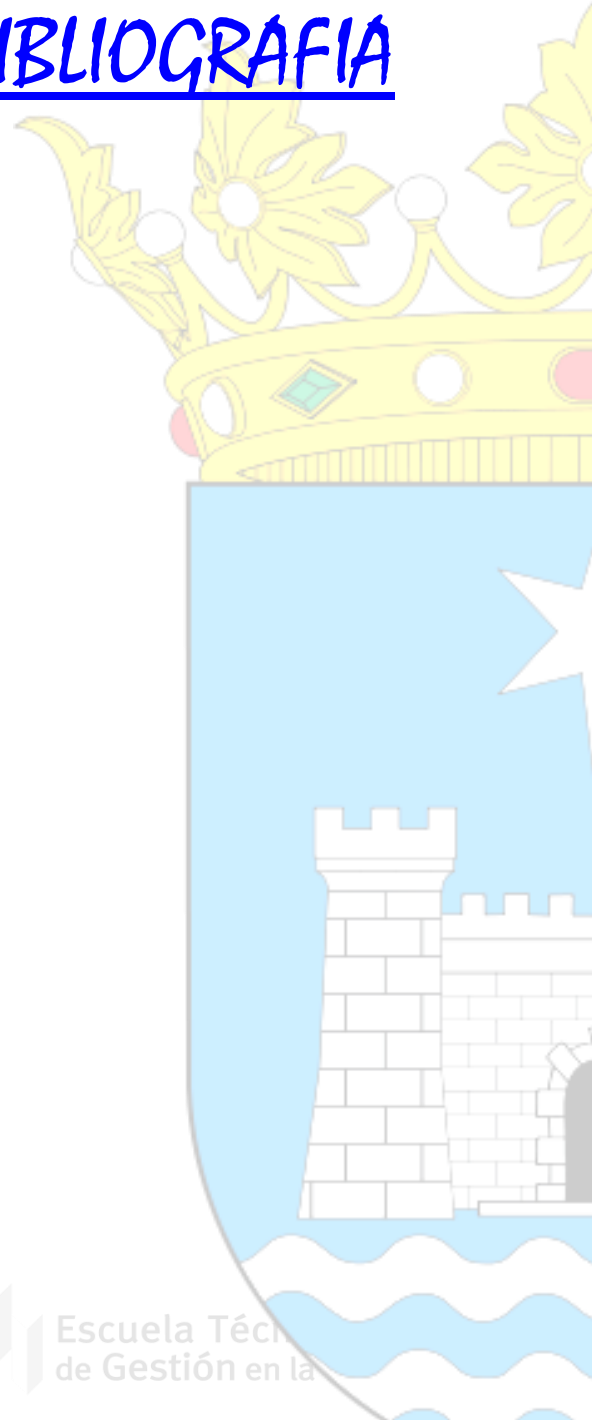
UNE-EN 14971 Análisis de riesgos en productos sanitarios.

UNE-EN-ISO 9999:1999 Ayudas técnicas para personas con discapacidad. Clasificación (ISO 9999:1998).

UNE-EN-ISO 9999:2002 Clasificación de ayudas técnicas.

**15.-**

**BIBLIOGRAFIA**





## BIBLIOGRAFIA

Ayuntamiento de Gandia

CEPAT MANUAL DE ACCESIBILIDAD

CENTRO ESTATAL DE AUTONOMÍA  
PERSONAL Y AYUDAS TÉCNICAS

Centre d' informació i documentació juridico-administrativa de  
la generalitat de Valencia. WWW.CIDAJ  
DOGV - Núm. 4.788

Guia de accesibilidad Valencia cultural y turística 2007

Instituto de Migraciones y Servicios Sociales (IMSERSO)

La ACCESIBILIDAD UNIVERSAL en los MUNICIPIOS: guía  
para una política integral de promoción y gestión:  
Equipo ACCEPLAN

Libro verde de Accesibilidad en España: Diagnóstico y  
bases para un estudio integral de supresión de barreras

Ministerio de trabajo y asuntos sociales

PAUTAS Y EXIGENCIAS PARA UN PROYECTO  
ARQUITECTÓNICO DE INCLUSIÓN: equipo de  
accesibilidad y direccion general de obras particulares  
(municipio del Rosario)

Plan especial de accesibilidad a playas.- Via libre ; GRUPO  
FUNDOSA

<http://labici.gandia.org/>

<http://www.gandiaturistica.com/>

<http://www.renfe.com>

<http://www.gandia.org>

[www.magamuseu.org](http://www.magamuseu.org)

[www.palauducal.com](http://www.palauducal.com)

[www.xarxadecentresdeturisme.com](http://www.xarxadecentresdeturisme.com)

[www.centro-medico.com](http://www.centro-medico.com)

[www.principalhoteles.com](http://www.principalhoteles.com)

[www.hotelesrh.com](http://www.hotelesrh.com)

[www.grupobiarritz.com](http://www.grupobiarritz.com)

[www.hotel-albatros.com](http://www.hotel-albatros.com)

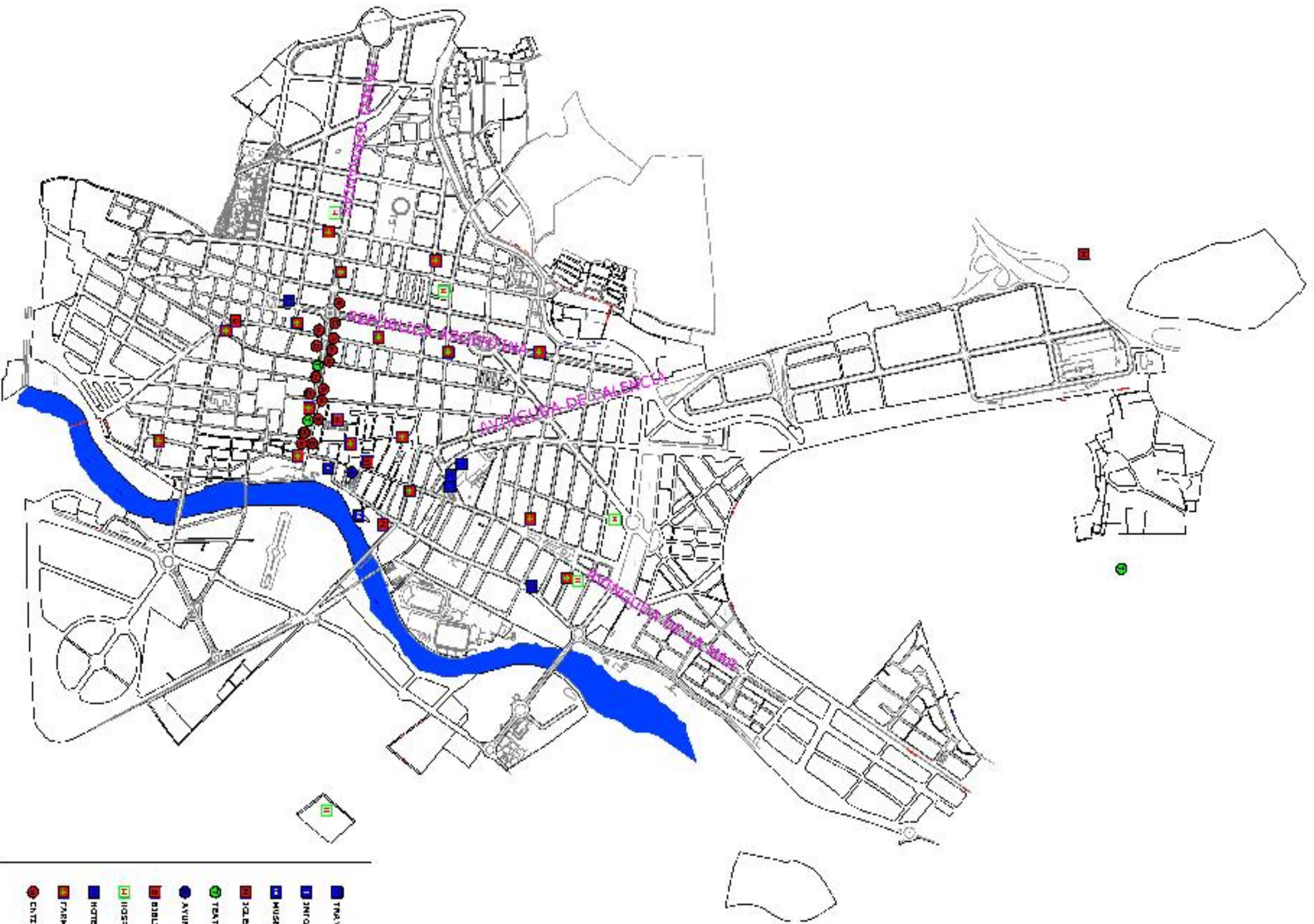
[www.hotelcibeles.com](http://www.hotelcibeles.com)

[www.hoteltresanclas.com](http://www.hoteltresanclas.com)

[www.dchoteles.net/gandia/](http://www.dchoteles.net/gandia/)

[www.losnaranjoshotel.com](http://www.losnaranjoshotel.com)

[www.hotelmagicvillaluz.com](http://www.hotelmagicvillaluz.com)



- TRANSPORTES
- INFORMACION
- MUSEOS
- SOLARES Y MONUMENTOS
- TEATROS Y CULTURA
- AYUDA ALIENIJO
- BIBLIOTECAS
- HOSPITALES
- HOTELS
- FARMACIAS
- ENTIDADES BANCARIAS



