

JORDI BRUNET FORASTÉ. MAQUETAS PARA ORDENAR EL TURISMO DE MASAS

JORDI BRUNET FORASTÉ. MODELS TO ARRANGE MASS TOURISM

Ricardo Carcelén González

doi: 10.4995/ega.2019.8594

El texto, resultado de una serie de entrevistas, revisa la desconocida obra de Jordi Brunet Forasté (1926-2014), maquetista que en la segunda mitad del siglo xx colaboró con algunas de las figuras más importantes del panorama arquitectónico español –Coderch, Sert, Bonet, Cano Lasso, Perpiñá, Bohigas, Moreno-Barberá, entre otros–, quienes confiarían en él para la elaboración de los modelos de algunos de sus grandes proyectos. El texto analiza, en primer lugar, la evolución de su taller de maquetas en el tiempo; a continuación, se hace un breve repaso a sus principales trabajos, desde su etapa como restaurador de modelos de Gaudí en los talleres de la Sagrada Familia, hasta las maquetas realizadas para aquellos arquitectos de renombre. Finalmente, el trabajo destaca los modelos para la ordenación del turismo masivo de sol y playa que Brunet ejecutaría en los inicios de la década de los 60, en pleno periodo de desarrollismo español.

PALABRAS CLAVE: JORDI BRUNET FORASTÉ, MAQUETISTA. TALLER DE MAQUETAS. TURISMO DE MASAS

The text, the result of a series of interviews, revises Jordi Brunet Forasté's unknown work (1926-2014). He was a model maker who worked with some of the most important Spanish architects in the second half of the 20th century – Coderch, Sert, Bonet, Cano Lasso, Perpiñá, Bohigas, Moreno-Barberá, among others – developing the models of some of their major projects. Firstly, the text analyzes the evolution in time of his model studio; then, there is a brief review of his main work, from his period as a restorer of Gaudí's models in the workshops of La Sagrada Familia to the models made for those famous architects; finally, the study emphasizes those models for arrangement of massive sun and beach tourism made by Brunet in the early 60's, in the middle of the Spanish development period.

KEYWORDS: JORDI BRUNET FORASTÉ. MODEL MAKER. MODELS STUDIO. MASS TOURISM



1

Jordi Brunet Forasté (1916-2014): el taller de maquetas en el tiempo 1

Brunet comienza su formación en la técnica del modelismo desde muy joven en Olot, gracias a la temprana colaboración en el taller de su padre, el modelista modernista Sadurní Brunet Pi, donde adquiere destrezas en el trabajo con modelos de yeso. En 1951, se incorpora a trabajar en los talleres de la Sagrada Familia, donde se convierte en pieza fundamental en la recuperación de las maquetas de yeso del templo, gravemente dañadas durante la Guerra Civil.

Los años siguientes, el maqueta-rista compagina esta labor con los encargos procedentes de algunos de los grandes arquitectos del Grupo R, entre los que el mismo artista destaca a Pratmasó, Gili-Moros, Bohigas, Martorell, Basso y Moragues. Por entonces, Brunet no dispone de taller propio, por lo que se desplaza a diario a los estudios de dichos arquitectos, donde habilitará improvisados espacios de trabajo. Entonces, en una Barcelona que salía de la postguerra, los estudiantes con pocas posibilidades económicas colaboraban con él, entre los cuales Brunet acentúa como el más notable al arquitecto Juan Guardiola Gaya (entonces cursando

los estudios de arquitectura), con quien comienza una larga amistad, que en un futuro cercano tornaría también en relación profesional.

En 1954, el artista traslada su residencia desde Vilassar de Mar a Barcelona, donde habilita por fin como taller propio sendos espacios de las dos viviendas que ocuparía durante esta nueva etapa, hasta su traslado definitivo a Madrid en 1957. La determinación de fijar su residencia y taller en la capital la tomará después de que, el 15 de septiembre de 1956, decidiera dejar sus trabajos como restaurador de modelos en los talleres de la Sagrada Familia 2. Ante la oportunidad de realizar nuevos encargos procedentes de Madrid, Brunet da comienzo así a una nueva y más fructífera etapa como maqueta-rista. Tras una breve estancia en una residencia de transición, Brunet adquiere la que sería su vivienda y taller definitivo en la calle Valle de Oro número cincuenta, un espacio que sería testigo de una extensa e ininterrumpida producción de maquetas desde el año 1959 hasta su cierre oficial en 1991.

El trabajo en el taller de maquetas: la *feina*

En su etapa más temprana como maqueta-rista independiente comienza una estrecha y larga amistad con el

1. Brunet, en el centro, con el equipo de la maqueta del Madrid-AZCA, 1965-66 (Arxiu Comarcal de la Garrotxa, ACGAX)

1. Brunet, in the middle, with the team of the Madrid-AZCA model, 1965-66 (Arxiu Comarcal de la Garrotxa, ACGAX)

Jordi Brunet Forasté (1916-2014): Model studio in time 1

Brunet begins his training in modelling technique from a very young age in Olot, with the early collaboration in his father's studio, the modernist modeller Sadurní Brunet Pi, where he acquired skills in working with plaster models. In 1951, he began to work in the workshops of La Sagrada Familia, becoming a key element in the recovery of the plaster models of the temple, which had been severely damaged during the Civil War.

In the following years, the model maker combines this work with the orders coming from some of the great architects of the R Group, among which Brunet highlights Pratmasó, Gili-Moros, Bohigas, Martorell, Basso and Moragues. At that time, Brunet does not have his own studio, so he goes daily to the studios of these architects, enabling improvised work spaces. By then, in a Barcelona that was leaving the post-war period, the students with few economic possibilities collaborated with him. Among them, Brunet highlights Juan Guardiola Gaya (who was studying Architecture at that moment) as the most remarkable one. They began a long friendship which would also turn into a professional relationship in the near future.

In 1954, the artist moved from Vilassar de Mar to Barcelona, where he finally enables as his own studio two areas of the two houses he would be living in until his definitive move to Madrid in 1957. He decided to establish his residence and his studio in that city after he left his job as a model restorer in the workshops of La Sagrada Familia 2 in 15th September. Given the opportunity to make new orders from Madrid, Brunet begins a new and more

2. Brunet, etapa final de su trayectoria (ACGAX)

2. Brunet, final period of his professional career (ACGAX)

214



productive period as a model maker. After a short stay in a transitional residence, Brunet gets his home and his definitive studio in the street called Valle de Oro, number fifty, a space that would become a witness of an extensive and uninterrupted production of models from 1959 until its official closure in 1991.

Work in the model studio: the *feina*

In his earliest period as an independent model maker, he began a close and long friendship with the architect Antoni Perpiñá, from whom he would receive lots of professional orders. Among them, Brunet highlights the model for Madrid-AZCA shopping and business centre in 1954, a great model made of plaster which would collapse the spaces of his home-studio that was still in Barcelona. In 1965-66, another spectacular model of Madrid-AZCA 3 (Fig. 1) would occupy again all the resources of the studio already established in Valle de Oro Street. He developed other important models for Perpiñá, such as the one for the tender of the building of the Ministry of Industry and Trade (1956), another one for the Town Planning Office (1958) and the one for the Ciudad de los Poetas planning (1964), all of them in Madrid. At the beginning of the sixties, in the middle of Spanish development, Brunet made different models for tourist resorts which will be later reviewed. In the following years, he made a series of works for the architect Francesc Mitjans, starting his relationship with him in 1955 with the project for the Masía of the Camp Nou. Other remarkable models are the ones for the tourist resort in Blanes village (1965) and the model for the Banco Atlántico in Barcelona (1966). His increasingly experienced career led him not only to become Master of the modelling studio of the Madrid School of Architecture in 1967 but also to receive in 1968 the Silver Medal of the Olot School of Fine Arts, where his most important work is exposed. In 1971, he obtained the Model-maker Artisan Charter and the qualification as a Graduate in Applied Arts, speciality of decoration. He also established a professional relationship for the first time with the well-known Catalanian architect Josep Antoni Coderch, for whom he would build a model of his housing project at the Kursaal of San Sebastian. In 1973, he combined his work with the scholarship that



2

arquitecto Antoni Perpiñá, del que recibiría multitud de encargos profesionales, de los cuales Brunet destaca la maqueta para el centro comercial y de negocios Madrid-AZCA en 1954, un gran modelo en yeso que colapsaría los espacios de su vivienda-taller entonces todavía en Barcelona. En 1965-66, otro espectacular modelo del Madrid-AZCA 3 (Fig. 1) absorbería nuevamente todos los recursos del taller fijado ya en Calle Valle de Oro. Para Perpiñá desarrolla otros importantes modelos como aquel para el concurso del edificio del Ministerio de Industria y Comercio (1956), otro para la Comisaría de Ordenación Urbana (1958), y uno para la ordenación de la Ciudad de los Poetas (1964), todos ellos en Madrid.

En los inicios de los años 60, en pleno desarrollismo español, Brunet elabora diversas maquetas para complejos turísticos, reseñados más adelante. En los años posteriores, lleva a cabo una serie de trabajos para el arquitecto Francesc Mitjans, con quien comienza su relación en el año 1955 con el proyecto para la Masía del Camp Nou. Son destacables las maquetas del complejo turístico para el pueblo de Blanes (1965) y el modelo para el Banco Atlántico en Barcelona (1966). Su cada vez más experimentada trayectoria le lleva a ser, en 1967, Maestro del taller de maquetas de la Escuela de Arquitectura de Madrid, y a recibir en 1968 la Medalla

de Plata concedida por la Escuela de Bellas Artes de Olot, donde se expone su obra más importante.

En 1971 obtiene la Carta de Artesano Maquetista y el título de Graduado en Artes Aplicadas, en la rama de decoración, y por primera vez entabla relación profesional con el reconocido arquitecto catalán Josep Antoni Coderch, para el que construirá una maqueta de su proyecto de viviendas en el Kursaal de San Sebastián. En 1973, compagina su trabajo con la beca que la Fundación Juan March le concede en la categoría de Estudios Científicos y Técnicos, tarea que Brunet desempeña bajo el título “Modelos y maquetas. Estudio de una Profesión” 4. En los años posteriores llegarán más reconocimientos (Medalla de Oro del Ministerio de Trabajo, 1975) y exposiciones (Valladolid, 1976). En la década de los 70 compagina los encargos para proyectos en el extranjero con otros nacionales. En el primer grupo, destacan una maqueta realizada en 1977 para la Ciudad Universitaria de Kuwait del arquitecto Fernando Moreno-Barberá y el modelo del Pabellón Español que proyectase Josep Lluís Sert para la Exposición Internacional de París de 1937 (1978). En el segundo, es reseñable el encargo de Coderch para construir una maqueta de la nueva sede de La Caixa en Barcelona (1979).

3. Planeamiento Primer Polígono Playa de San Juan (Archivo Personal Jordi Brunet Forasté, JBF/Postal)
4. Finca Adoc, la Albufereta-Serra Grossa (JBF/Postal)

3. Planning of First Housing Estate in San Juan Beach (Personal Jordi Brunet Forasté's File, JBF/Postcard)
4. Finca Adoc, La Albufereta-Serra Grossa (JBF/Postcard)

El tramo final de su trayectoria profesional (años 80) (Fig. 2) transcurre entre la realización de nuevos encargos profesionales en el taller y la colaboración con el Museo Tifológico de la ONCE (1987) y con el Ministerio de Cultura. Brunet cierra su taller en 1991, dos años después de obtener el reconocimiento como Artesano Tradicional otorgado por la Cámara de Comercio de Madrid, si bien su importante producción le valdría para seguir obteniendo reconocimientos, como el otorgado en 1999 por la Facultad de Bellas Artes de la Universidad Complutense de Madrid.

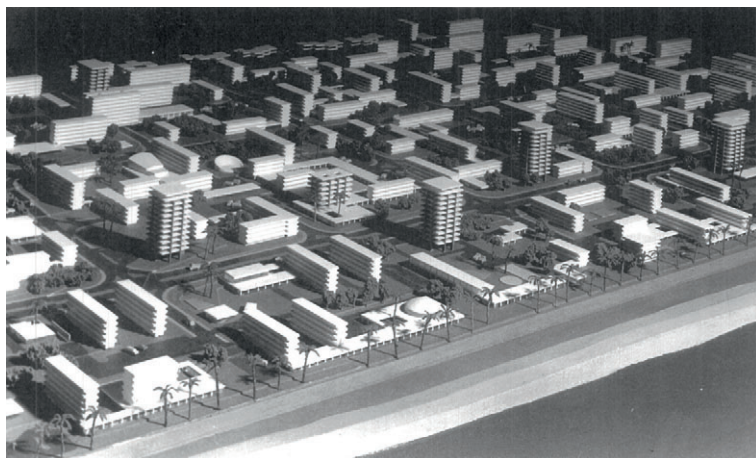
Maquetas para ordenar el turismo de masas

Algunos de los primeros encargos de este tipo llegan de un antiguo conocido, el arquitecto Juan Guardiola Gaya. El más temprano será el planeamiento del Primer Polígono de la Playa de San Juan en Alicante (1959), para el que Brunet construye un gran modelo a escala 1:1000 (Fig. 3), en el que combina la ya perfeccionada técnica de la escayola con las múltiples posibilidades del plástico, que comenzaba a hacerse un importante hueco en sus trabajos.

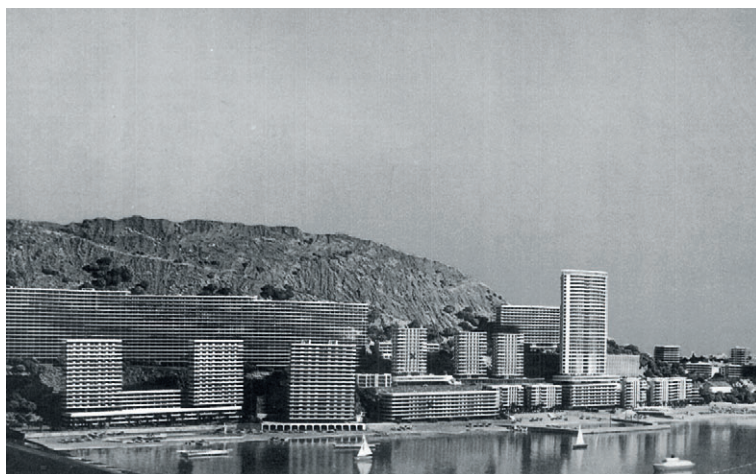
the Juan March Foundation granted him in the category of Scientific and Technical Studies, task performed by Brunet under the title "Models and mock-ups. Study of a Profession"

4. He received more acknowledgements (Gold Medal from the Ministry of Labour, 1975) and exhibitions (Valladolid, 1976) in the following years. He combined his foreign orders with the national ones in the 70s. In the first group, there is a model made in 1977 for the University City of Kuwait by the architect Fernando Moreno-Barberá, as well as the model of the Spanish Pavilion planned by Josep Lluís Sert for the International Exhibition of Paris in 1937. In the second group, there is an order from Coderch to build a model for the new headquarters of La Caixa in Barcelona (1979).

The final period of his professional career (80s) (Fig. 2) went from the performance of



3



4





- 5. Folleto publicitario (JBF)
- 6. Complejo turístico en Estoril (JBF)
- 7. Plan Bonet para la ordenación de la Manga del Mar Menor (JBF)

- 5. Advertising leaflet (JBF)
- 6. Tourist resort in Estoril (JBF)
- 7. Bonet's plan for La Manga del Mar Menor planning (JBF)

new professional orders in his studio to the collaboration with the ONCE's Museum for Blind People and with the Culture Ministry. Brunet closed his studio in 1991, two years after having obtained the acknowledgement as a Traditional Artisan granted by Madrid Chamber of Commerce. His important production would make him continue obtaining acknowledgements, such as the one granted by the Faculty of Fine Arts of the Complutense University of Madrid in 1999.

Models for planning mass tourism

Some of the first orders of this kind came from an old acquaintance, the architect Juan Guardiola Gaya. The first one would be the planning of the first housing estate of San Juan beach in Alicante (1959). Brunet builds here a large model at 1:1000 scale, combining the already improved technique of plaster with the multiple possibilities of plastic, material that was beginning to be an important part of his works.

Guardiola had another order for the model maker in 1961. This time, it was the set for the Albufereta-Serra Grossa (Fig. 4), also in Alicante. The model was performed in several stages at 1:500 scale, allowing more detail and definition in this way, in a moment where plastic material had already been consolidated as a resource to achieve transparencies in the built blocks, working the different levels as independent trays. The prolific property developer Carlos Pradel, proud of the result, displayed the model in advertising leaflets to promote the Adoc estate (Fig. 5). Pradel's satisfaction with the work made by the artist was also reflected in the order of new models, such as the one he needed to promote an



5

En 1961, Guardiola realiza un nuevo encargo al maquetista. En esta ocasión se trata del conjunto de la Albufereta-Serra Grossa (Fig. 4), también en Alicante. El modelo se ejecutó en varias etapas a escala 1:500, admitiendo así mayor detalle y definición, en un momento en el que el material plástico ya se había afianzado como recurso con el que conseguir transparencias en los bloques edificados, trabajando los diferentes niveles como bandejas independientes. El prolífico promotor Carlos Pradel, orgulloso del resultado, exhibía la maqueta en los folletos publicitarios que en la época sirvieran para promocionar la finca Adoc (Fig. 5). La satisfacción de Pradel con el trabajo desempeñado por el artista se reflejará además en el encargo de nuevas maquetas, como aquella que éste requeriría para promocionar un ambicioso complejo turístico en Estoril, Portugal (Fig. 6), que le valdría al promotor para

adquirir un gran reconocimiento en materia turística.

En 1962, Brunet recibe el encargo de una maqueta del proyecto redactado por los arquitectos Antoni Bonet y Josep María Puig Torné para la ordenación y planeamiento de la Manga del Mar Menor, Murcia, promovido por el abogado Tomás Maestre. El modelo elaborado sería de un tamaño abrumador, al ejecutar la maqueta a una escala de 1:2000. Llamaba la atención de la maqueta la reproducción de los dos mares (Fig. 7) que, acabados con piezas de cristal, representaban gran parte del encanto de la misma 5. En este último aspecto, las enormes dimensiones supusieron un hándicap de construcción, que obligó a Brunet a hacer coincidir los empalmes de las piezas de cristal con cada uno de los kilómetros del emplazamiento real. De esta forma, se disimulaban los empalmes de las piezas, dando sentido al tamaño del modelo (Fig. 8).



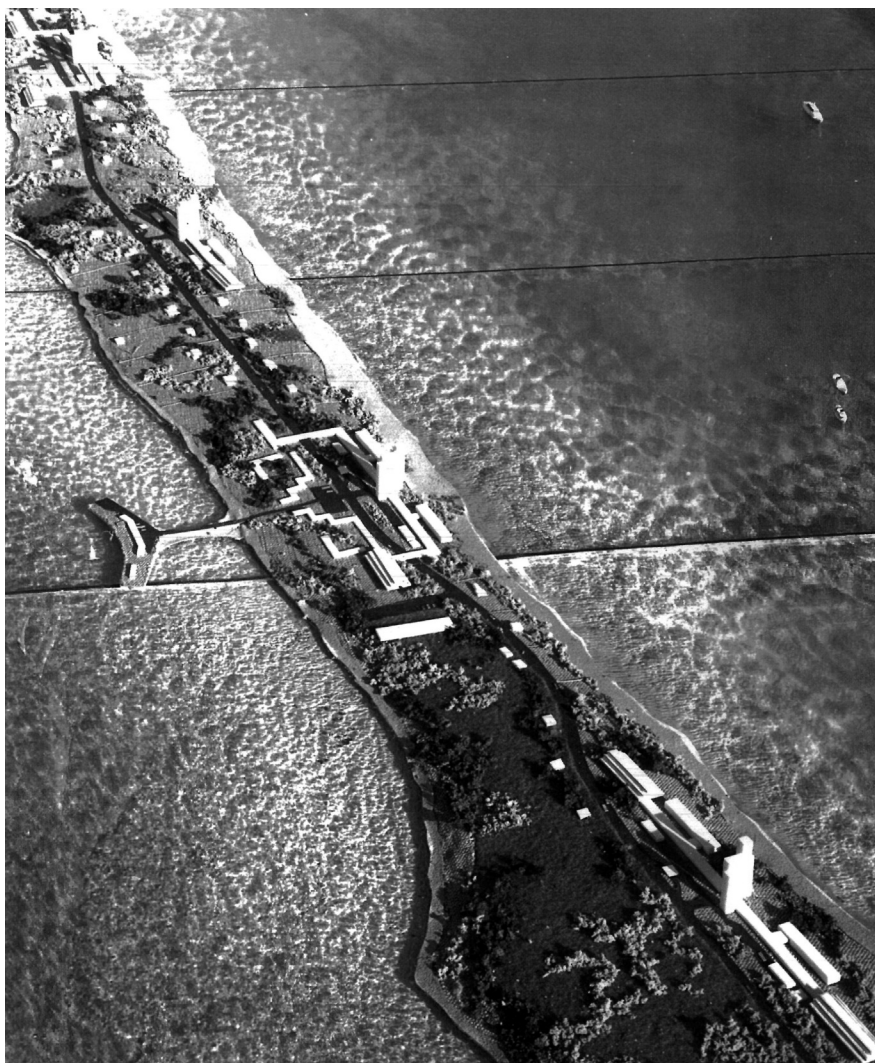
Desde el 24 de abril de 1962, hasta la clausura el 30 de junio del mismo año, la colosal maqueta de alrededor de seis metros de longitud sería presentada públicamente en una exposición en la localidad de San Javier, Murcia, para asombro de todos los asistentes **6**. En el verano de 1963, el modelo de Brunet viajaría hasta Madrid, al Instituto Nacional de Industria, para ser mostrada en EXPOTUR (Exposición Nacional de Recursos Turísticos), donde compartiría espacio con el próximo trabajo **7**.

En 1963, Brunet recibe del equipo dirigido por el arquitecto Julio Cano Lasso un encargo de características muy similares al anterior. Ahora se trataba de construir una maqueta para promocionar el Plan de Ordenación Urbana del Monte de la Dehesa del Saler, Valencia. Este modelo se caracterizaría por su intenso colorido, otorgado por los tonos ocres de la superficie del monte de la Dehesa y por la arena de la extensa playa, el azul de las superficies de agua a uno y otro lado de la ordenación (con menores matices, eso sí, que la realizada para la Manga), y finalmente el verde de la masa arbórea de pinos que salpicaba el conjunto **8**. La maqueta, ejecutada en tres fragmentos, reproduce cada una de las áreas del proyecto: la zona popular, la zona residencial y la zona del parador y campo de golf **9**. En la primera de ellas, las edificaciones materializadas como volúmenes blancos de escayola destacan por contraste sobre las oscuras superficies que representan las grandes playas de aparcamiento (Fig. 9).

El área residencial de la maqueta (Fig. 10) es el fragmento más difundido de la misma, no tanto por el programa residencial (una suerte



6



7



8. Plan Bonet para la ordenación de la Manga del Mar Menor (JBF)

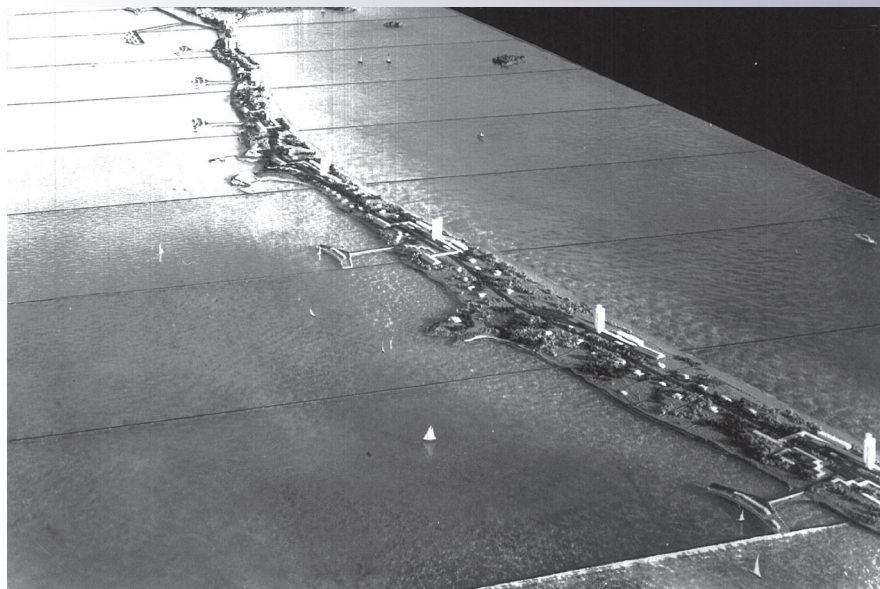
9. Maqueta del Saler. Fragmento norte (Archivo Estudio Cano Lasso, ACL)

10. Maqueta del Saler. Fragmento central (ACL)

11. Maqueta del Saler. Agrupación residencial (ACL)

12 y 13. Maqueta del Saler. Centro cívico principal (ACL)

14. Maqueta del Saler. Fragmento sur (JBF)



8

ambitious tourist resort in Estoril, Portugal (Fig. 6), which made the property developer to achieve a great acknowledgement in tourist matters.

In 1962, Brunet receives the order of a model of the project written by the architects Antoni Bonet and Josep María Puig Torné for arrangement and planning of La Manga del Mar Menor, Murcia, promoted by the lawyer Tomás Maestre. The model made would have an overwhelming size because it was performed at 1:2000 scale. The reproduction of the two seas (Fig. 7) was highly remarkable because, finished with glass pieces, both of them represented a great part of the model charm ⁵. Regarding this last aspect, the huge dimensions were a construction handicap because Brunet had to match the joints of the glass pieces with each one of the kilometres of the actual location. Thus, the joints of the pieces were hidden, giving sense to the size of the model (Fig. 8). From 24th April 1962 until the closure in 30th June of the same year, the colossal model of around six metres long would be publicly presented at an exhibition in the city of San Javier, Murcia, causing amazement to all the attendants ⁶. In the summer of 1963, Brunet's model travelled to Madrid, to the National Institute of Industry, for being shown in EXPOTUR (abbreviation in Spanish for National Exhibition of Tourist Resources), where it would share space with the next work ⁷.

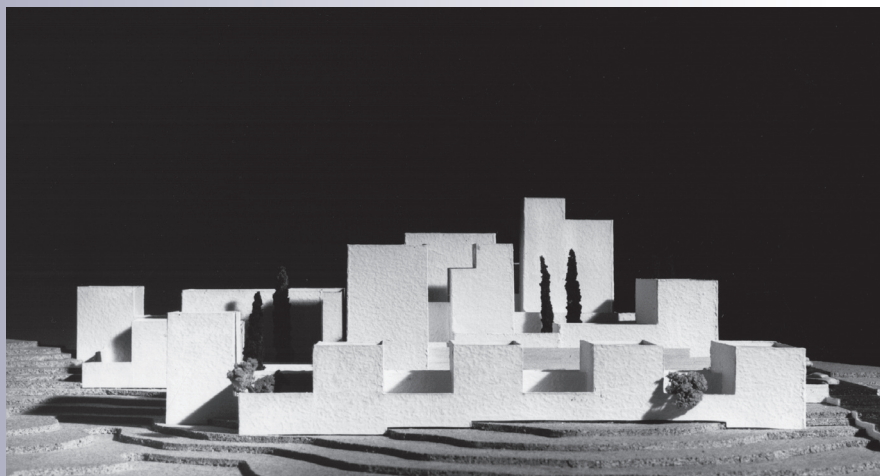
In 1963, Brunet had an order with very similar characteristics to the previous one coming from the team led by the architect Julio Cano Lasso. Now he had to build a model to promote the Urban Planning Project of Monte de la Dehesa in El Saler, Valencia. This model would have an intense color, given by the ochre shades of the surface of the Dehesa mountain, as well as the sand of the long beach, the blue colour



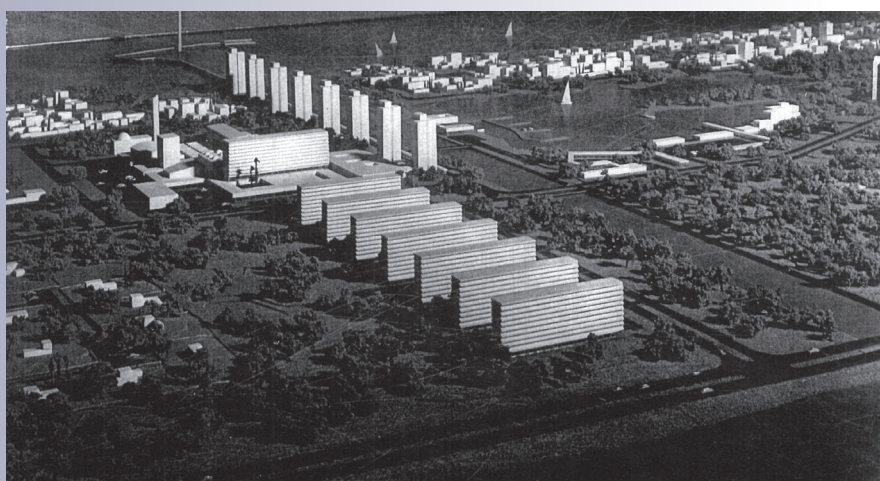
9



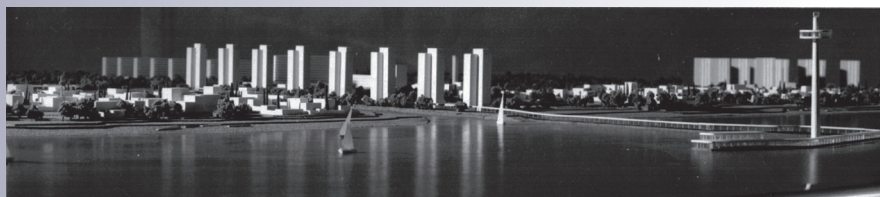
10



11



12



13



14

8. Bonet's plan for La Manga del Mar Menor planning (JBF)

9. Model of El Saler. Northern fragment (File from Cano Lasso's Studio, ACL)

10. Model of El Saler. Central fragment (ACL)

11. Model of El Saler. Residential group (ACL)

12 and 13. Model of El Saler. Main civic centre (ACL)

14. Model of El Saler. Southern fragment (JBF)

of the water surfaces on either side of the planning (with less nuances than the one made for La Manga) and finally the green colour of the pine trees that were spread all over the set 8. The model, performed in three fragments, reproduces each one of the areas of the project: the popular zone, the residential zone, as well as the tourist hotel and golf course zone 9. In the first one, buildings performed as white plaster volumes stand out by contrast against the dark surfaces that represent the large parking beaches (Fig. 9).

The residential area of the model (Fig. 10) is its most widespread fragment, not so much because of the residential program (a kind of staggered volumes in front of the sea) (Fig. 11), but because it puts together here the program of collective equipments and high-rise buildings that mark out the proposal (blocks of ten floors, towers of fifteen floors, as the detail of the pieces allows to notice (Fig. 12 and 13). A third fragment reproduces the Southern area of the set, which completes the model (Fig. 14).

Finally, Brunet received his last two orders of tourist models from his friend the architect Antonio Perpiñá. In 1964, he built the model of a Partial Plan to create a tourist zone in the dunes of Guardamar del Segura and Elche, in Alicante (Fig. 15). Here, Brunet used a practice tested on the previous models for La Manga and El Saler: A large base made of cork and lined with textile materials which reproduced the colours of the exceptional location. The different white volumes performed in plaster reproducing the buildings were placed over this base. In 1968, Brunet made for the same architect a last model for an ambitious program of tourist planning in Castellón de la Plana (Fig. 16). This fact will lead to the definitive abandonment of the plaster technique in favour of the combination between poplar wood and

15. Plan Parcial en las Dunas de Guardamar del Segura y Elche (JBF)

16. Complejo turístico en Castellón de la Plana (JBF)

15. Partial Plan in Guardamar del Segura and Elche dunes (JBF)

16. Tourist resort in Castellón de la Plana (JBF)

220





de volúmenes escalonados frente al mar) (Fig. 11), sino por aglutinar aquí el programa de equipamientos colectivos y edificaciones en altura que jalonan la propuesta (bloques de diez plantas y torres de quince, como permite apreciar el detalle de las piezas) (Figs. 12 y 13). Un tercer fragmento reproduce la zona sur del conjunto, que completa el modelo (Fig. 14).

Finalmente, Brunet recibe los dos últimos encargos de modelos turísticos de la mano del arquitecto y amigo Antonio Perpiñá. En 1964, construye el modelo de un Plan Parcial para crear una zona turística en las dunas de Guardamar del Segura y Elche, en Alicante (Fig.15). Aquí, Brunet utilizaría una práctica ensayada en los modelos previos para la Manga y el Saler. Una gran base realizada en corcho y forrada de materiales textiles que reproducían los colores del privilegiado emplazamiento, sobre la cual se posicionaban los diferentes volúmenes blancos ejecutados en escayola que reproducían las edificaciones. En 1968, Brunet realiza para este mismo arquitecto un último modelo para un ambicioso plan de ordenación turística en Castellón de la Plana (Fig. 16), que supondrá el abandono definitivo de la técnica de la escayola a favor de la combinación de madera de chopo y plástico, materiales cuya manipulación requería de unos medios mecánicos más al alcance de los ayudantes del maquetista.

Con este modelo culmina una etapa en la trayectoria de Brunet dedicada a las grandes actuaciones turísticas de sol y playa promovidas en la España de los años sesenta, quedando patente la importante labor desempeñada por el maquetista en la promoción pública y difusión de algunos de los proyectos más



16

paradigmáticos de este tipo en el panorama español, junto a algunos de los principales exponentes de la arquitectura española 10. ■

Referencias

- 1 / Entrevistas a Jordi Brunet Forasté, 27/09/2013 y 17/11/2013.
- 2 / BRUNET FORASTÉ, J. (n.d.). *La recuperació dels models del temple*. Procedencia desconocida, facilitado por Brunet.
- 3 / FILMOTECA ESPAÑOLA (2017). NODO 1221-C [video online]. Disponible en: <http://www.rtve.es/filmoteca/no-do/not-1221/1477384/> [consulta: 31/03/2016].
- 4 / FUNDACIÓN JUAN MARCH (1976). *Anales de la Fundación Juan March*. Madrid: Servicio de Comunicación Fundación Juan March, p.50.
- 5 / PALOMARES FIGUERES, M., PARRA MARTÍNEZ, J. (2012): Información y representación gráfica: La Manga del Mar Menor y el primer Plan Bonet (1961-1963). *EGA Revista de Expresión Gráfica Arquitectónica*, nº19. Valencia: Universidad Politécnica de Valencia, pp.252-261. DOI: <http://dx.doi.org/10.4995/ega.2012.1377>
- 6 / LA VOZ DE LA MANGA (2015). *24 de abril* [online]. Disponible en: <http://www.lavozdelamanga.com/24-de-abril> [consulta: 16/02/2016].
- 7 / ABC (1963). Exposición de un proyecto de urbanización en Valencia. 16/07/1963, p.21.
- 8 / ANÓNIMO (1968). El futuro de la ciudad de Valencia. *Gaceta Ilustrada* 29/9/1968, nº625, pp.36-37.
- 9 / CANO LASSO, J. (1980) *Julio Cano Lasso, arquitecto*. Madrid: Xarait, p.54.
- 10 / BERGARA SERRANO, I. (2016). Retratando sueños. Fotografías de maquetas de arquitectura moderna en España. *Proyecto, progreso, arquitectura*, nº15. Sevilla: Universidad de Sevilla, p.35. DOI: <http://dx.doi.org/10.12795/ppa.2016.i15.02>

plastic, materials whose manipulation required mechanical means that were more available to the assistants of the model maker.

This model was the culmination of a period in Brunet's career devoted to the large performances of sun and beach tourism that were promoted in Spain in the sixties. It was clear how important Brunet's labour was in the public promotion and spreading of some of the most paradigmatic projects of this kind in the Spanish scene, along with some of the main exponents of Spanish architecture 10. ■

References

- 1 / Interviews to Jordi Brunet Forasté, 27/09/2013 and 17/11/2013.
- 2 / BRUNET FORASTÉ, J. (n.d.). *La recuperació dels models del temple*. Unknown origin, provided by Brunet.
- 3 / FILMOTECA ESPAÑOLA (2017). NODO 1221-C [video online]. Available in: <http://www.rtve.es/filmoteca/no-do/not-1221/1477384/> [Consulted: 31/03/2016].
- 4 / FUNDACIÓN JUAN MARCH (1976). *Anales de la Fundación Juan March*. Madrid: Servicio de Comunicación Fundación Juan March, p.50.
- 5 / PALOMARES FIGUERES, M., PARRA MARTÍNEZ, J. (2012): Información y representación gráfica: La Manga del Mar Menor y el primer Plan Bonet (1961-1963). *EGA Revista de Expresión Gráfica Arquitectónica*, nº19. Valencia: Universidad Politécnica de Valencia, pp.252-261. DOI: <http://dx.doi.org/10.4995/ega.2012.1377>
- 6 / LA VOZ DE LA MANGA (2015). *24 de abril* [online]. Available in: <http://www.lavozdelamanga.com/24-de-abril> [Consulted: 16/02/2016].
- 7 / ABC (1963). Exposición de un proyecto de urbanización en Valencia. 16/07/1963, p.21.
- 8 / ANÓNIMO (1968). El futuro de la ciudad de Valencia. *Gaceta Ilustrada* 29/9/1968, nº625, pp.36-37.
- 9 / CANO LASSO, J. (1980) *Julio Cano Lasso, arquitecto*. Madrid: Xarait, p.54.
- 10 / BERGARA SERRANO, I. (2016). Retratando sueños. Fotografías de maquetas de arquitectura moderna en España. *Proyecto, progreso, arquitectura*, nº15. Sevilla: Universidad de Sevilla, p.35. DOI: <http://dx.doi.org/10.12795/ppa.2016.i15.02>