

Ubicado en el área metropolitana de la ciudad de Valencia, en el distrito de Cuatre Carreres , limita con el norte con la ciudad de las Artes y las ciencias, al sur con el barrio de la Punta, y al este con la huerta. concretamente la parcela se sitúa en la avenida del Actor antonio Ferrandis, junta a la salida del núcleo de la población de la Fuente de San Luis. Este proyecto final de Carrera trata de dar respuesta a una zona la cual la podemos clasificar de un borde urbano, al cual está esperando una hipotética expansión futura de la ciudad. Además la zona está rodeada de grandes avenidas, con manzanas muchas de ellas pendientes de edificar, lo cual hace que la zona no tenga una trama clara. No obstante en sus alrededores posee equipamientos importantes tales como la Ciudad de la Justicia, Polideportivo fuente de San Luis, La Ciudad de las Artes y las Ciencias e incluso un equipamiento similar como es el Conservatorio Superior de Música de Valencia Joaquín Rodrigo.

Así pues, en primer lugar el proyecto actuará más allá de los límites de la parcela, por ello proponemos un cambio de sección del actual borde urbano, transformándolo en un cinturón verde, con una sección en doble talud con un carril bici, consiguiendo así una transición más progresiva d e la ciudad a la huerta. La ciudad de Valencia ya tiene equipamientos destinados a la música clásica, tales como el Palau de la Música, o incluso en conservatorio, así como esta oferta está cubierta, optamos por un configuración de salas que permitan la audición e incluso la celebración de conciertos electro-acústicos.

Al estar ubicado en un borde urbano, se ha propuesto que la zona de actuación no sea sólo los linderos de la parcela, de esta forma decidiendo mantener el mismo número de carriles de circulación de la actual avenida del Actor Antonio Ferrandis por su importancia, se decide cambiar su sección, creando así un cinturón verde el cual además de finalizar la ciudad haga más progresivo el paso de la ciudad a huerta.

PROPUESTA

FUSIONAR EL PROYECTO CON LA NATURALEZA

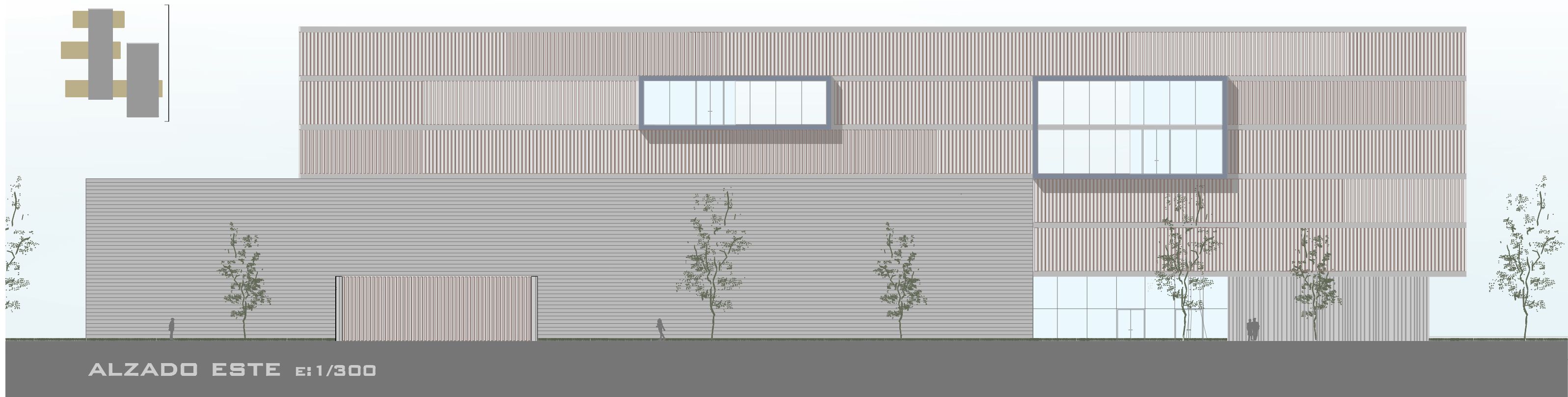
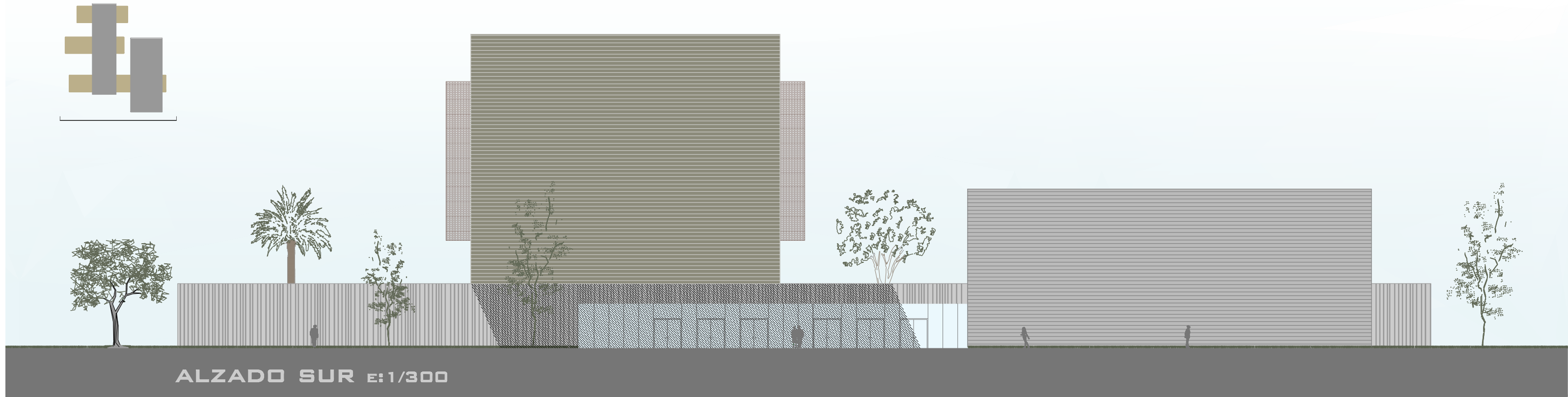
Analizando su emplazamiento era obvio que el desarrollo de la parcela debía ser integradora con el elemento verde por su dimensión. Se busca potenciar lo mejor que puede ofrecer un emplazamiento con vinculación a espacio verde, la huerta...etc. Aprovechando al máximo las posibilidades de soleamiento y ventilación, sin renunciar a las visuales directas al parque y a la huerta desde el propio centro, creando una unidad. Con esta intención surgió la idea de enfatizar las conexiones, los ejes, de interacción del elemento verde y el edificio, y por otra parte la horizontalidad de los planos de suelo y de cubierta buscando el diálogo con el verde.

Siguiendo con las condiciones del entorno, a causa del ruido proveniente de la avenida, se ha planteado el proyecto de forma que las piezas de mayor requerimiento acústico, que poseen las caras totalmente madizadas, situarlas hacia la avenida, aumentando o mejorando el aislamiento acústico de la actuación.

Como se trata de una parcela muy extensa, no está condicionada a priori po ninguna orientación, así como en este caso se puede escoger, se ha tratado de dar orientación idónea para cada uso. Por está razón dispondremos las zonas más públicas, cafetería, vestíbulos de planta baja, tienda con las visuales hacia el parque el cual generamos.

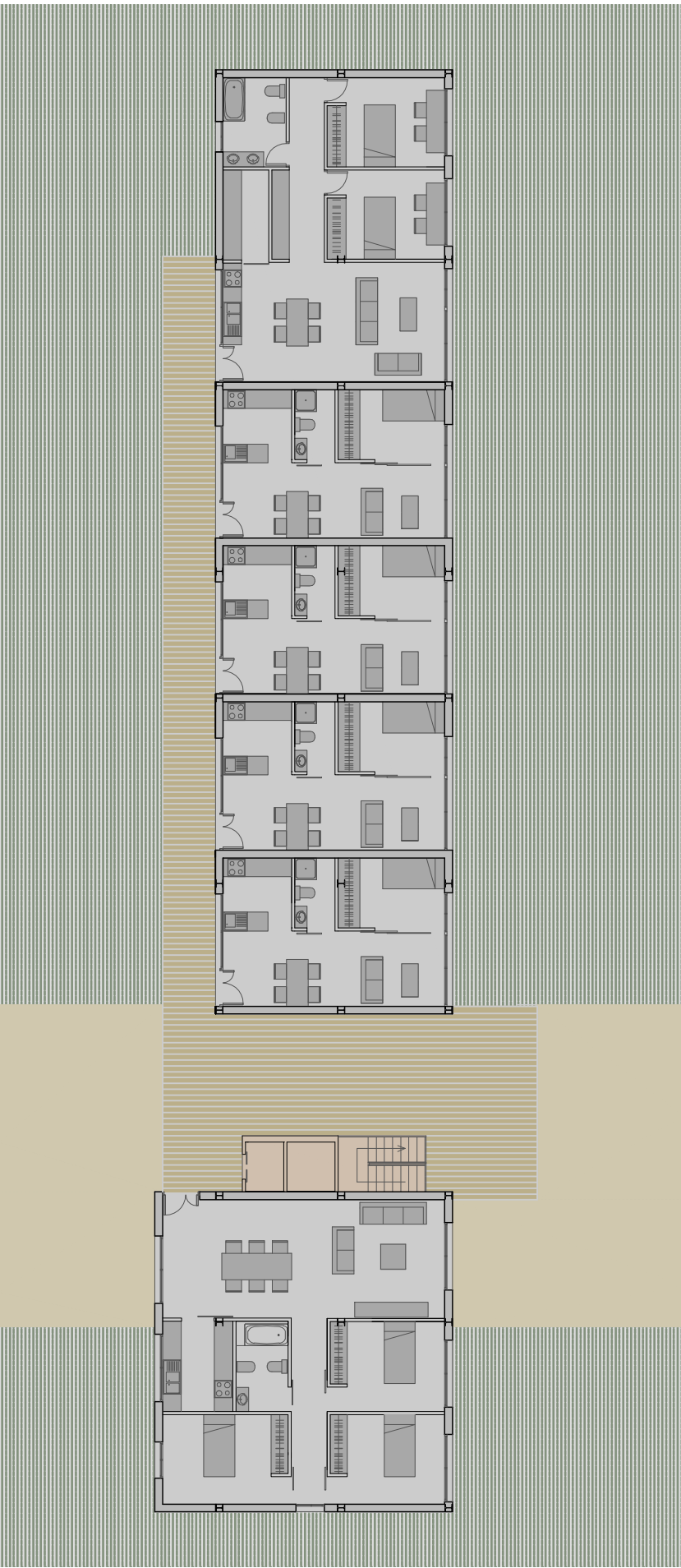
Se intuye que apetece más estar fuera que dentro en muchas épocas del año y ese debía ser otro punto a potenciar en el proyecto, el edificio más docente contaría con espacios exteriores cubiertos tanto para impartir docencia o como zonas de descanso y de ahí surgió una nueva intención de proyecto, potenciar la continuidad espacial entre interior y exterior, de manera que aún estando dentro del edificio se pudiera disfrutar del exterior y ello se conseguirá mediante grandes peños de vidrio de suelo a techo y con la continuidad de materiales que se muestran igual en el interior y en el exterior del edificio.

Se ha optado por la sinceridad constructiva mostrando los materiales sin revestimientos que ocultan su naturaleza, es decir, los muros de carga de hormigón armado quedarán vistos en exterior por lo que se ha estudiado cuidadosamente los encofrados. Se tendrá por ello un especial cuidado en su ejecución para obtener el mejor acabado superficial posible puesto que quedará visto. Los materiales se muestran en su estado más puro. El hormigón no solo se utilizará como material estructural sino también visto, tanto en el interior como en el exterior, dotando de continuidad al espacio arquitectónico. La madera se mostrará tanto a la intemperie como en el interior y se podrá observar su envejecimiento y naturaleza con el tiempo y en las diferentes exposiciones. El vidrio se trabaja en su relación con la luz y en su inmaterialidad. Se pretende emplear pocos materiales pero siempre vistos y tal cual son.



CENTRO DE PRODUCCION MUSICAL

RESIDENCIA



MOBILIARIO



SERIE 7
La Serie 7 diseñada por Arne Jacobsen es, con mucho, la silla más vendida en la historia de Fritz Hansen, y quizá también en la historia de los muebles. Es un desarrollo de la clásica silla Ant. II. La silla apilable de cuatro patas puede ser vista como la culminación de la utilización de la técnica de laminación. Una técnica depurada a la perfección durante los años veinte y treinta por Søren C. Hansen, el nieto del fundador, Fritz Hansen. El visionario Arne Jacobsen ha explotado las posibilidades de laminación en la forma icónica de la silla.



EGG CHAIR

La Egg Chair (Sillon Huevo) es un diseño de Arne Jacobsen editado por Fritz Hansen para el lobby y la recepción en el Hotel Regal, en Copenhague. La tarea de diseñar cada elemento del edificio del hotel, así como los muebles, fue la gran oportunidad de Jacobsen para llevar a la práctica sus teorías de integración de diseño y arquitectura. el Sillon Huevo es uno de sus rinnes de diseño actual. Debido a su forma única, garantiza un poco la intimidad en espacios públicos.

SWAN CHAIR

Arne Jacobsen diseñó Swan Chair, así como The Egg Chair editados por Fritz Hansen para el vestíbulo y el salón del Hotel Regal de Copenhague. En 1958, fue una innovación tecnológica: sin líneas rectas, curvas solamente y un armazón de material sintético sobre una base giratoria de aluminio en forma de estrella, acolchada con espuma vulcanizada en frío, y tapizada en tela o piel.



Prof:
Eva Alvarez Isidro
Alumno:
Salvador Sanchez Giliabert

PFC

11