

# TFG

---

## RETRATO. CONTEXTO Y GEOMETRÍAS. Explorando el rostro humano.

Presentado por: Manuel Pérez Gimeno.  
Tutora: Pilar Beltrán Lahoz.

Facultad de Bellas Artes de San Carlos.  
Grado en Bellas Artes.  
Curso 2018 - 2019.



UNIVERSITAT  
POLITÈCNICA  
DE VALÈNCIA



UNIVERSITAT POLITÈCNICA DE VALÈNCIA  
FACULTAT DE BELLES ARTS DE SANT CARLES

## RESUMEN Y PALABRAS CLAVE

### Resumen

Este Trabajo Fin de Grado parte de una idea que llevo tiempo desarrollando y consiste en la realización de varios autorretratos y retratos de personas cercanas, intentando representar en ellos no solo físicamente a las mismas, sino también el entorno en el que viven o vivieron, sus circunstancias, inquietudes, idiosincrasia, etc.

Además, durante el desarrollo del proyecto, he explorado a través de una serie de referentes (algunos de ellos procedentes de las vanguardias del siglo XX) y de la propia práctica, las relaciones que se pueden establecer entre el realismo y la abstracción en la práctica pictórica. Para ello he empleado diferentes medios de trabajo: pintura acrílica, óleo, fotografía, transferencias, cianotipias y litografía. Es importante destacar el uso del "Collage" no solo como recurso físico que nos permite unir fragmentos, (cortando y pegando), sino como recurso conceptual que posibilita la coexistencia de diversas imágenes en una misma escena.

### Palabras clave

Retrato. Color. Collage. Geometría.

## RESUM I PARAULES CLAU

### Resum

Aquest treball de fi de grau forma part d'una idea que s'ha anat desenvolupant i consisteix en la realització de diversos autoretrats i retrats de persones properes, intentant representar-los no només físicament per a ells, sinó també l'entorn en què viuen o visquin, les seves circumstàncies, inquietuds, idiosincràsia, etc.

A més, durant el desenvolupament del projecte, he explorat a través d'una sèrie de referències (algunes d'elles procedents de les avantguardes del segle XX) i de la pròpia pràctica, les relacions que es poden establir entre el realisme i l'abstracció en la pràctica pictòrica. Per a això he emprat diferents mitjans de treball: pintura acrílica, oli, fotografia, transferències, cianotips i litografia. És important ressaltar l'ús de "collage" no només com un recurs físic que ens permet unir fragments, (tallar i enganxar), sinó com un recurs conceptual que permet la convivència de diverses imatges en la mateixa escena.

### Paraules clau

Retrat. color. Collage. Geometria.

## SUMMARY AND KEYWORDS

### Summary

This TFG work is part of an idea that has been developing and consists in the realization of several self-portraits and portraits of close people, trying to represent in them not only their physical appearance, but also the environment in which they live or lived, their circumstances, concerns, idiosyncrasy, etc.

In addition, during the development of the project, I have explored through a series of references (some of them from the avant-gardes of the twentieth century) and from the practice itself, the relationships that can be established between realism and abstraction in painting. For this I have employed different techniques of work: acrylic paint, oil, photography, transfers, cyanotype and lithograph. It is important to highlight the use of "Collage" not only as a physical resource that allows us to join fragments, (cutting and pasting), but as a conceptual resource that allows the coexistence of various images in the same scene.

### Keywords

Portrait. color. Collage. Geometry.

## AGRADECIMIENTOS

Creo que debo agradecer a todas las personas que se han adaptado a mí, en muchas o algunas ocasiones. Lógicamente las personas que más se adaptan a uno son las más cercanas, empezando por mi compañera, a ella le debo el mayor agradecimiento por su paciencia y colaboración.

Quiero destacar lo que me han aportado las profesoras-es, y aunque no debería nombrar a nadie, quiero hacer constar, a mi tutora en el TFG y en la asignatura de Pintura y Fotografía, por su dedicación, comprensión y sobre todo su carácter y empatía. Debo decir que de una u otra manera de todos los profesoras-es he obtenido, fuentes de cultura, unas de forma práctica, otras tal vez mas intelectuales, pero todos me han aportado sabiduría.

Quisiera que no se me quedase en el tintero, agradecer a trabajadoras del servicio de alumnado de la U.P.V, de la secretaría de la facultad de BB.AA y del rectorado de la U.V, pues todas ellas me han facilitado información y me han orientado y todos sabemos que, sin estas dos cosas, muchas veces nos equivocamos en nuestras decisiones, gracias a todas y mi más sincera felicitación por su trabajo.

Por último, quiero expresar mi agradecimiento, a mis compañeras-os por su empatía en general, muchas veces son los compañeros los que te aclaran dudas o problemas que surgen a diario, de ellas y ellos aprendes muchísimas cosas, sobre todo ideas, innovaciones técnicas etc. Han sido un gran apoyo para mí.

# ÍNDICE

## 1. INTRODUCCIÓN

## 2. OBJETIVOS Y METODOLOGÍA

*2.1. Objetivos.*

*2.2. Metodologías.*

## 3. CUERPO DE LA MEMORIA

*3.1. Descripción del trabajo y motivaciones.*

*3.2. Referentes propios.*

*3.3. Referentes artísticos.*

*3.3.1. Pieter Mondrian.*

*3.3.2. George Braque.*

*3.3.3. Alexander Archipenko.*

*3.3.4. Giorgio de Chirico.*

*3.3.5. Lucían Freud.*

*3.3.6. Salvador Victoria.*

*3.3.7. Frida Kahlo.*

*3.3.8. Lee Krasner.*

*3.3.9. Soledad Sevilla.*

*3.3.10. Guillermo Pérez Villalta.*

*3.4. Descripción técnica de la propuesta.*

## 4. CONCLUSIONES

## 5. BIBLIOGRAFÍA

## 6. ÍNDICE DE IMÁGENES

## 7. ANEXO

## 1. INTRODUCCIÓN

El proyecto que presento para este TFG, lleva por título “Retratos”. Este trabajo no surge espontáneamente, sino tras un tiempo, pensando que formato elegir para desarrollar una idea que lleva casi dos años fraguándose. Después de las lógicas dudas llegué a la conclusión, de que lo que quería, era hacer algo que transmitiera el “yo interno” de las personas retratadas: transmitir no solo el aspecto de una persona, sino también cómo piensa, qué inquietudes tiene, cómo ha vivido, en definitiva, cómo es.

Como se dice popularmente “la cara es el espejo del alma”, estoy totalmente de acuerdo con esta afirmación, por eso he intentado retratar no solamente la cara o faz, sino sobre todo lo que nos transmite cada persona, y como todos sabemos cada persona es única. Volviendo a lo interno de las personas, creo en el “alma”, entendiendo ésta no como un concepto religioso sino filosófico, como la consciencia de sí que tiene el ser humano. Me resisto a pensar que el “yo interno” de las personas consista simplemente en una serie de reacciones químicas.

Cuando observamos un retrato fotográfico nos damos cuenta, de que la fotografía capta, a través de los rasgos anatómicos y la expresión, muchos elementos de la persona retratada que van más allá de su aspecto físico. Nos dice como es más o menos la persona fotografiada, no solamente cómo está en ese momento anímicamente, sino que además deja entrever cómo es por su expresión, marcas o arrugas que deja el tiempo en los ojos, los labios etc., el oxígeno nos da la vida en el día a día, pero también nos la quita poco a poco.

Cuando hablamos de un retrato pictórico o escultórico no existe ese registro tan directo como el realizado por la cámara. Sea cual fuere, tanto la técnica, como el estilo de un artista al hacer un retrato, incluso sin parecerse mucho físicamente el retratado, pienso que el autor aspira sobre todo a transmitir a través de la forma, la composición y sobre todo el color, ese “alma”, y es justamente esto lo que hace que el retratado, de una forma u otra, se identifique con la obra.

Los retratos que conforman este TFG se han hecho a personas con las cuales convivo o he convivido durante mucho tiempo, por lo tanto, tienen mucha carga afectiva. Una vez terminado el proyecto quiero que pasen a ser propiedad de los retratados, ya que para mí es una manera de establecer con ellos un diálogo y de que entiendan mejor mi trabajo.



(fig.1). *Vivencias. Collage, 40,5x29,5, Papel Basik 370 gr, pintura acrílica y cianotipias.*

Por último, quiero decir que detrás de cualquier trabajo que un artista realiza siempre hay un autorretrato o un poco de su “yo interno”. Personalmente siempre me pasa, por lo tanto, pienso que es importante hacer un trabajo honrado, digno y transparente. Creo haberlo conseguido en el presente proyecto, en el que he puesto mucha ilusión y esfuerzo.

En este texto explicaré los objetivos y metodología. Repasaré algunos referentes que me han ayudado a desarrollar el TFG, tanto desde un planteamiento más teórico, como referentes artísticos que de una forma u otra me han ayudado a reflexionar sobre diversos aspectos que enlazan con mi trabajo.

Entre los libros de teoría que he consultado me ha interesado especialmente *Los Collages* de Louis Aragon, en el que el autor hace un repaso histórico a esta técnica y cuenta, cómo comenzó y parte de su desarrollo, las informaciones y opiniones sobre los collages de este autor son de gran importancia, ya que en la parte práctica de este TFG el collage es una de las técnicas de mayor peso.

Otros libros que he utilizado son *Geografía de una Península*, de Charo Greco, libro también que ayuda mucho a la hora de reflexionar sobre el retrato. *Sobre la fotografía* de Walter Benjamín, autor que me ha aportado una reflexión más conceptual sobre la fotografía. *Frida Kahlo* de Rauda Jamis, mezcla biografía y a la vez nos habla mucho de la obra de esta artista, que ha sido un referente a la hora de plantear mis cuadros.

En cuanto a los referentes artísticos son muchos y muy dispares, los desarrollo en el apartado hecho a tal efecto, explicándolos de una manera breve y dando algunos datos biográficos.

Finalmente, en el capítulo Descripción del trabajo y motivaciones, se explica el proceso del proyecto práctico y terminamos con las Conclusiones que a lo largo de la realización del TFG hemos ido extrayendo.



(Fig. 2). Observaciones. Collage, 40,5 X 29,5. Papel Basik 370 gr, pintura acrílica y cianotipias.



## 2. OBJETIVOS Y METODOLOGÍA

### 2.1 OBJETIVOS

- Realizar una serie de retratos a personas cercana a través de las cuales analizar cuáles son los elementos claves a la hora de plantear un trabajo de este tipo.
- Analizar a las personas retratadas de una manera más espiritual que física.
- Observar hasta donde o cuanto influye su entorno en su personalidad y buscar formas de como plasmarlo en el retrato.
- Observar, una vez terminados los retratos y entregados a los modelos, que grado de identificación se produce y que elementos funcionan mejor.
- Utilizar los recursos pictóricos para alcanzar esa representación, no sólo física, sino también psicológica que buscamos en los retratos.
- Emplear el color no sólo buscando la mimesis sino también su capacidad para captar matices más subjetivos y psicológicos.
- Explorar las múltiples posibilidades del collage, pintando diferentes temas en un mismo cuadro o combinando varias técnicas en el mismo soporte (transferencias, fotografía, cianotipias, acrílico).
- Introducir formas geométricas en las composiciones, rompiendo así con la figuración y generando un juego figuración-abstracción dentro de las composiciones. La abstracción nos ayuda a veces a introducir los elementos más arquitectónicos y espaciales. Otras simplemente rompen el espacio y propone un juego de formas y colores que nos acercan de otra manera (más subjetiva) al retratado.



(Fig.3). *Alegria*. Collage, 40,5 X 29,5 cm Papel Basik 370 gr, pintura acrílica y cianotipias.

### 2.2 METODOLOGÍA

En este trabajo la metodología empleada ha sido sobre todo experimental, con el lógico apoyo de bases empíricas obtenidas a lo largo del tiempo y principalmente de los estudios tanto teóricos como prácticos realizados durante los estudios de grado en esta facultad.

Estos trabajos, forman parte de una serie finita (aunque podría ampliarse), cuya estrategia ha sido mantener una unidad en cuanto a color, formas y composición que hace que, a pesar de que los resultados son muy diferentes, formen un todo y se entienda su sentido.

La metodología cualitativa, con respecto a las personas elegidas para retratarlas, se ha basado en que sean lo más conocidas posible y con las cuales hayas convivido más tiempo, pues eso permite, aun de una manera inconsciente profundizar más en su yo interno. Estas personas proceden todas de mi entorno familiar más cercano: mi madre, mi compañera y mis hijos. También exploro el autorretrato y lo incluyo en la serie pues forma claramente parte de la unidad familiar, la completa y me ayuda a reflexionar, a través de mi propia imagen sobre aspectos que luego exploro en los demás retratos.

Los recursos pictóricos que más se han explorado en este trabajo han sido el color y la búsqueda de diferentes tonalidades y matices, las texturas y la composición (armonía, collage etc.) Es un proyecto eminentemente práctico conseguido a base de pruebas y pruebas. Aunque sin olvidar algo fundamental, que es la observación de la pintura de otros artistas (como los que son referentes artísticos en este TFG y la lectura de libros que nos han proporcionado una base teórica y de reflexión.



(Fig. 4). *Serenidad*. Collage, 40,5 X 29,5. Papel Basik 370 gr, pintura acrílica, cianotipias.

## 3. CUERPO DE LA MEMORIA

### 3.1 DESCRIPCIÓN DEL TRABAJO Y MOTIVACIONES

Este TFG lo componen siete cuadros, ocho pinturas sobre papel acuarelable y tres litografías.

De los siete cuadros, cinco son de madera contrachapada sobre bastidor, y tienen las siguientes medidas: uno de 94 X 72 cm, dos de 65 X 100 cm, dos de 65 X 81 cm; por último dos son lienzos sobre bastidor de 65 X 81 cm. Las medidas de las pinturas sobre papel son de 40,5 X 29,5cm. Las medidas de las litografías son de 65 X 50 cm.

Los cuadros son retratos que he realizado combinando técnicas fotográficas (transferencias y/o cianotipias) con pintura acrílica u óleo. El mezclar varias técnicas me ha permitido experimentar con gran variedad de resultados que persiguen un mismo fin: profundizar en el concepto de retrato.

En cuanto a las pinturas sobre papel son ocho trabajos, pero aquí la técnica es el collage. Cada collage se corresponde a un cuadro y es una versión más libre del mismo retrato. Las cianotipias forman una parte importantísima de estos collages, que además están pintadas, con variedad de colores y tonos, e incluyen formas geométricas. Todos los elementos se combinan tratando de construir e identificar a través de la forma y el color el carácter y la historia del retratado.

En las pinturas he utilizado, además de pintura acrílica, óleo, acuarela y barnices. Los colores a veces son muy saturados y vibrantes y otras en cambio son más bien apastelados.

Las formas geométricas son recurrentes: círculos, rectángulos, triángulos... se repiten y superponen en todas las composiciones, creando ritmos y espacios que integran, acompañan o esconden a los retratados.

La motivación principal de este trabajo es analizar a las personas retratadas, mucho más allá de su físico. Por eso es tan importante para mí trabajar con personas a las que conozco muy bien, pues sé qué vivencias han tenido, comparto su entorno y creo que puedo entenderlas en toda su complejidad, captando sus rasgos positivos (bondad, energía, seguridad, empatía) pero también sus inquietudes, inseguridades, etc.



(Fig. 5). *Sabiduría*. Collage, 40,5 X 29,5 cm. Papel Basik 370 gr., pintura acrílica y cianotipias.

En definitiva, a través de este proyecto quiero profundizar y entender qué es lo que busca un pintor cuando hace un retrato. Creo que muchas veces intenta transmitir, más la parte psíquica del retratado que la física, y esa ha sido mi principal motivación, aunque sin dejar de lado el estudio de los colores, de las formas, y de la composición. El retrato es un género complejo en el que buscamos plasmar un todo, aunque muchas veces nos quedamos con la sensación de que es una meta que nunca alcanzamos.

### 3.2 REFERENTES PROPIOS

Desde que tengo recuerdos, me han llamado la atención sobremanera los retratos de algunos pintores y también de muchos fotógrafos. Al observar a las personas retratadas me preguntaba como habrían vivido, como era su tiempo, ¿parecían felices, cómo era su entorno, eran prepotentes, humildes, etc.? Aunque a través de la mirada cada persona nos formamos nuestras propias conclusiones, muchas veces aplicamos un sentido analítico a través del cual somos capaces de ver al otro y acercarnos a él. Unas veces acertamos y otras no, pues al final no deja de ser algo subjetivo.

Las personas con las que convivimos, nuestro círculo más cercano formado por familia y amigos son una constante fuente de inspiración. Como personas creativas, la curiosidad hace que observemos cuanto nos rodea, y el ser humano probablemente es lo más importante e interesante de cuanto nos envuelve. Cuando estamos con una persona a veces nos preguntamos, ¿cómo será? Feliz o infeliz, buena o mala, bondadosa, cruel, etc. Particularmente esto es algo que me interesa mucho y que ahora, en la recta final de mis estudios del Grado en Bellas Artes, donde he adquirido conocimientos teóricos y destrezas técnicas que antes no tenía, se ha convertido en el punto de partida de este proyecto para el TFG.



(fig. 6). *Recuerdo*. Collage, 40,5 X 29,5 cm. Papel basik 370 gr, pintura acrílica, cianotipias.

Además de retratos de personas cercanas decidí explorar también el autorretrato, ya que trabajar a partir de uno mismo nos hace pensar en muchas de las cosas que nos cuestionamos sobre los demás. En los autorretratos he intentado mostrarme como soy, o al menos como me percibo, tratando de huir de los prejuicios sociales que muchas veces nos condicionan y generan una autocensura. He intentado ser coherente y honesto conmigo mismo.

Las personas elegidas para los retratos son todas conocidas mías, lo que me permite partir de cierto conocimiento previo respecto a su forma de vivir, su carácter, su psicología. También me interesa mucho en los retratos plasmar el entorno, el contexto, ya que es algo que también nos define y condiciona. Las personas, somos lo que somos, sobre todo por nuestro entorno, educación, etc. Si nuestro entorno fuera diferente, aunque nuestra base genética fuera la misma, seríamos diferentes.

### 3.3 REFERENTES ARTÍSTICOS

Tengo muchos referentes artísticos sobre todo pictóricos. Algunos los conozco de hace tiempo y otros los he ido descubriendo en las asignaturas cursadas. Es difícil ceñirme a un estilo o una sola forma de hacer, ya que creo que mi trabajo todavía está en una fase de aprendizaje donde me interesa analizar múltiples aspectos de la práctica pictórica. Posiblemente sorprenda su heterogeneidad, pero creo que todos ellos me han hecho reflexionar sobre alguno de los elementos clave de este proyecto. Finalmente he escogido diez artistas.

Estos diez referentes han sido elegidos por diferentes motivos artísticos: por ejemplo, Piet Mondrian, por el color, composición, como utiliza los espacios; Lucian Freud, por su forma de trabajar con el retrato. Todos los artistas elegidos son importantes, todos han aportado diferentes cosas al trabajo, el horizonte que necesita el trabajador del arte para intentar conseguir un fin.

#### 3.3.1 *Piet Mondrian*

Mondrian nació en Holanda en 1872, murió en 1944 en Nueva York. Era maestro de primaria y comienza pintando de una forma naturalista y también postimpresionista.

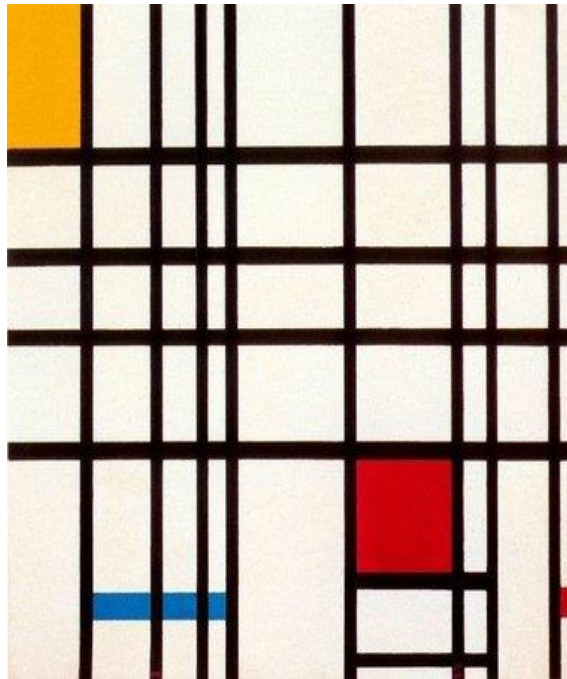
Tras conocer a partir de 1910, el movimiento cubista decide trasladarse a París y adopta los preceptos del Cubismo, para reducir las formas individuales a una fórmula general. Este fue un camino hacia la abstracción, que en el año 1917 culmina, con el abandono de los referentes externos.

Mondrian regresa a su tierra, tras la Primera Guerra Mundial y junto a otros artistas, funda lo que llamó, el Neoplasticismo, que rechaza completamente la realidad circundante y reduce la pintura a los elementos básicos; también intenta eliminar la percepción del artista y su temperamento.

Tras varios años en París y Londres, en 1940 se traslada a Nueva York. Allí se ve influenciado por una vida más agitada y dinámica que provoca la gran ciudad, lo que hace que investigue con las posibilidades constructivas del color.

Mondrian es uno de los grandes pintores del siglo XX, las formas y colores de su pintura han influido en muchas formas de diseñar o crear, por ejemplo, su influencia en la arquitectura es evidente e importantísima.





(Fig. 07). P. Mondrian. *Composición en rojo, amarillo y azul*. 1921, 49,5 X 41,5 cm.

Las formas cuadradas, rectangulares, romboidales y las líneas verticales y horizontales de diferentes grosores forman composiciones geniales. Particularmente lo que me interesa de Mondrian, es cómo construye con el color y las formas, formando esa especie de mecanos, que él crea, y cómo los gobierna.

### 3.3.2 *George Braque*

Braque nació en Argenteuil, Francia en 1882 y murió en París en 1963. Fue un artista que comenzó sus trabajos en las filas del Fauvismo, y se piensa que esa forma de utilizar el color, tal vez le influyera en posteriores etapas. También hay que señalar que estudió seis años en la escuela de BB.AA de París, por lo tanto, era un artista con una buena formación académica.

A partir de 1907 entabla una gran relación con Pablo Picasso y, de hecho, son ellos los creadores o cofundadores del movimiento Cubista, aunque en sus formas de realizar arte son muy distintos; Picasso se decanta más por la figura humana, mientras que Braque trabaja más el bodegón, el paisaje y también el collage, donde introduce números y textos. Es un artista muy polifacético, ya que también fue escenógrafo, ilustrador, grabador y escultor.

Este artista me interesa por diferentes motivos: la forma en que emplea el color, adaptándolo a cada trabajo (utilizando con gran maestría colores saturados y gamas más neutras), matizándolo y combinándolo de forma que

incluso los colores fríos, pierden algo de esa frialdad y se acercan a los cálidos.

También habría que hablar de sus composiciones, pues pasa de formas muy geométricas y angulosas a formas más curvas, más suaves. Me interesa como utiliza la geometría, como a pesar de lo analítico de su obra, mantiene un sentido muy orgánico en sus creaciones.

Su investigación en el campo del collage y cómo lo incorpora en su obra pictórica es otro de los aspectos que me han llamado la atención.



( Fig. 08). G. Braque. *Puerto de Normandía*, 1909. Óleo sobre lienzo, 80 X 80 cm.

### 3.3.3 Alexander Archipenko

Archipenko, nació en 1887 en Kiev (Ucrania) y murió en 1964 en Nueva York.

Fue un escultor y artista gráfico, uno de los pioneros de la escultura cubista, que llegó a París atraído por el incipiente auge de este movimiento creado por Braque y Picasso.

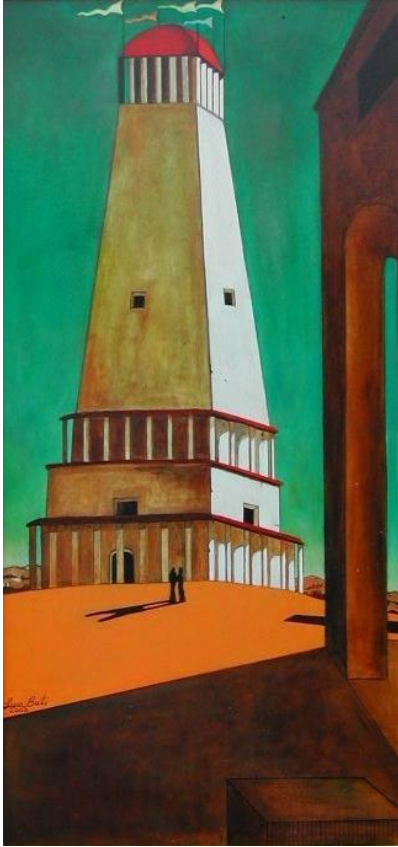
Archipenko estudió en la escuela de Bellas Artes de Kiev, durante varios años, donde ya realizaba un trabajo excelente. Una vez instalado en París, en 1910 participa en exposiciones, como ejemplo el Salón de los Indécolgantes, o el Salón d'Automne, junto a otros artistas que serían con el tiempo muy famosos, y marcarían una época como Kazimir Malevich, Sonia Delaunay-Terk, George Braque, André Derain, etc. En 1912 Archipenko realiza su primera exposición individual en Hagen (Alemania), y establece su propia escuela en París, entre los años 1912 y 1914.

En 1923 emigra a U.S.A, donde prosigue su carrera y llega a ser miembro en 1962 de la Academia Americana de las Artes y las Letras. La carrera de este artista está llena de reconocimientos y éxitos. Archipenko fue el primero después de Picasso en utilizar el cubismo en tres dimensiones. Partía de la escultura neoclásica de su tiempo, utilizando planos facetados y espacio negativo, para crear una nueva forma de mirar la figura humana. Él es famoso por introducir vacíos escultóricos y las esculturas pintadas y por sus investigaciones con material acrílico y terracota



(Fig 09). Archipenko. *El gondolero*. ( Fig. 10). Archipenko. *Escultopintura*.





(Fig. 11). De Chirico. *La nostalgia de lo infinito*, 1912-1913, óleo sobre lienzo, 135,2 X 64,8.

### 3.3.4 Giorgio de Chirico

De Chirico nació en Volos (Grecia) en 1888 y murió en Roma (Italia) en 1978. Aunque nació en Grecia era hijo de italianos.

La formación de este artista debió ser muy amplia e interesante, ya que no todos los artistas tienen la oportunidad de estudiar arte en Atenas, Florencia y Munich. En Munich entra en contacto con la obra de Nietzsche y Schopenhauer y estudia las obras de Bocklin y Klingner.

Tiempo después vuelve a Italia y allí comienza la pintura Metafísica, movimiento artístico del cual él es principal fundador. De Chirico aparte de pintor fue escultor, escritor y escenógrafo.

El escritor Guillaume Apollinaire, alabó el trabajo de De Chirico y lo introdujo en el grupo que más tarde formaría el movimiento surrealista, del que se convierte en una de sus mayores referentes. Muchos artistas surrealistas admitieron la influencia de De Chirico, como Max Ernst, Salvador Dalí o René Magritte.

Como escritor, De Chirico publicó entre otros escritos la novela, *Hebdómeros* en 1925, de la cual se ha dicho que es una de las mayores obras literarias del surrealismo.

### 3.3.5 Lucian Freud

Lucian Freud, nació en Berlín en 1922 y murió en Londres en el año 2011. Era nieto de Sigmund Freud, dato interesante, ya que en nuestro contexto familiar es clave. Su padre era un arquitecto alemán de éxito en una época en la que el diseño alemán estaba a la cabeza en el mundo occidental. Toda la familia Freud de una forma u otra, era importante y tenía renombre en la sociedad del momento.

Este artista era inglés de nacionalidad, pero había nacido en Alemania. Cuando tenía once años, Hitler llegó al poder y el padre de Freud emigró a Inglaterra donde años más tarde emigrarían sus abuelos, Sigmund Freud y esposa. Lucian Freud obtiene la nacionalidad británica en 1939.

En estos años Lucian estudia en Londres en la Escuela Central de Arte y diseño y en la universidad Goldsmith de Londres. Fue gran amigo del pintor expresionista figurativo Francis Bacon desde 1959 hasta su muerte en 1992.



(Fig.12). L. Freud. *Woman*, 1975, Óleo sobre lienzo.

Lucian se inició en el surrealismo, pero después de la segunda guerra mundial, se convirtió en uno de los máximos exponentes de la pintura figurativa inglesa. Pinta sobre todo retratos y utiliza la técnica del empasto. Lucian explicaba que pintaba gente “no por lo que quisieran ser, sino por lo que son”<sup>1</sup>. A Lucian, le encantaba también pintar animales (mascotas, caballos). Una de las cosas más importantes que, a mi juicio, nos aporta este genial artista, es cómo utiliza la técnica del empasto, siendo capaz de conseguir, una textura y un color de la carne o piel de los retratados que parece muchas veces que esté latiendo el corazón y la sangre circulando por las venas; esa vida se transparenta a través de la piel, como si fuese una veladura.



(Fig. 13). L. Freud. *Eli y David*, 2005-2006. Óleo sobre lienzo.

Lucian Freud nos marca una línea o tal vez un camino a seguir. Personalmente creo que es uno de esos artistas que hay que tener muy en cuenta, pues al observar sus cuadros siempre nos descubre nuevos matices que me ayudan a seguir reflexionando sobre la pintura y el retrato, y me

---

<sup>1</sup> GROVE, Á. (julio de 2011). Muere Lucian Freud, pintor antirromántico y nieto de Sigmund. *20 minutos*. Recuperado de <https://www.20minutos.es/noticia/1117111/0/lucian-freud/pintura/muerte/>

animan a seguir experimentando, a partir de sus soluciones y dentro de mis posibilidades. Él es uno de mis nortes y guía, dentro de una pintura expresionista que es la que intento hacer, combinada con otros registros, dentro de mi trabajo.

### 3.3.6 Salvador Victoria

Este pintor aragonés, nació en Rubielos de Mora en 1928 y falleció en Alcalá de Henares en 1994. La familia Victoria se trasladó a vivir a Valencia desde Rubielos de Mora. En 1947, Salvador, ingresa y comienza sus estudios en la Escuela Superior de Bellas Artes de San Carlos de Valencia.

Después de formarse en Valencia académicamente, en 1956 se traslada a París, donde conecta con artistas abstractos, y se casa con Marie Claire Decay. Funda con otros artistas el grupo "Tempo". En 1964 Victoria regresa a Madrid y colabora con artistas de la galería Juana Mordó. A finales de los años 70, inicia su actividad como docente en la facultad de Bellas Artes de la Universidad Complutense de Madrid.

A partir de 1980 se dedica en especial a la obra gráfica, realizando carpetas como "Arte y trabajo" o "Arte y medicina" entre otras. En 1987 y 1988 realiza su tesis doctoral titulada, "El informalismo español fuera de España: Visión y experiencia personal, 1955-1965" publicada en 2001, después de su muerte.

Ilustrador, profesor de educación superior y artista gráfico, Salvador Victoria, fue ante todo un pintor informalista, pero con un estilo muy personal de pintar. En sus abstracciones, lo que nos enseña es una forma exquisita de utilizar y combinar el color: esos cuadros de fondos negros rotos por blancos o casi blancos, rojos, amarillos y diferentes azules, sobre todo algún prusia y ocre, un maravilloso mundo de color, y formas muchas veces en un equilibrio inestable, pero al fin equilibrio. Victoria pinta unos abstractos muy especiales. También habría que hacer notar, todo ese mundo de formas esféricas, puesto que, con una misma forma geométrica, crea un mundo muy extenso en composición y color.



(Fig. 14). S. Victoria. S/T.



(Fig. 15). S. Victoria. *Sin título*.

### 3.3.7 Frida Kahlo

La vida de esta artista viene marcada, primero por contraer la poliomielitis en la infancia y después por un grave accidente en su juventud, que le condicionó la vida. Tuvo que vivir postrada durante largos periodos de tiempo y someterse a numerosas intervenciones quirúrgicas. Estas circunstancias personales en lo que respecta a lo físico y las circunstancias políticas y de entorno que vivió, hicieron que llevara una vida poco convencional. Su producción artística está compuesta por unas 200 obras, la mayoría autorretratos. A ella le gustaba el arte popular mexicano de raíces indígenas, e influyó en muchos pintores mexicanos posteriores.

Frida en 1939 realizó una exposición personal en París, gracias a una invitación de André Breton, que intento convencerla de que su estilo era surrealista, aunque ella lo negaba, pues decía que pintaba su propia vida y no sus sueños.

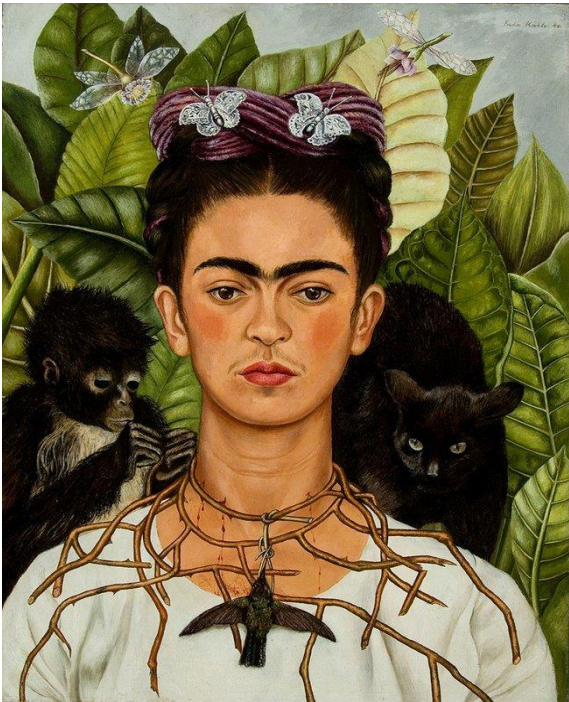
El primer cuadro que adquirió el museo del Louvre de un artista mexicano fue de ella y se titula *El marco*; es un autorretrato que actualmente se encuentra en el centro George Pompidou.

A Frida le costaba admitir que era una artista muy importante, aunque sabía que había grandes artistas que la admiraban como Picasso, Kandinsky, Breton, Duchamp etc. Su obra no alcanzó fama realmente hasta después de su muerte, en la década de los años setenta.



De esta artista muchos piensan, que su obra está a medio camino, entre una pintura naif y, diríamos, una pintura adulta, es difícil de definir, pues, aunque la mayoría son autorretratos, son muy variados en su realización.

En sus trabajos, transmite el “yo interno” del ser humano, el sufrimiento, va más allá de lo físico, para expresar la incomprensión de la sociedad en la que vive y nos transmite su soledad, su padecimiento, su lucha muchas veces solitaria...



(Fig. 16). F. Kahlo. *Autorretrato con espinas*, 1940.



( Fig. 17). F. Kahlo. *La columna rota*, 1944.

### 3.3.8 Lee Krasner

Krasner, nació en 1908 en Nueva York y murió en la misma ciudad en 1984.

Ella fue una de esas artistas, que, al ser la mujer de un pintor tan famoso como Pollock, quedó en un segundo plano, aunque era una gran artista. Viendo la obra, no sería de extrañar que Pollock, hubiese encontrado inspiración o ideas en la obra de su mujer. Ya de muy joven fue pionera y miembro del expresionismo abstracto estadounidense.

Krasner fue una pintora muy sofisticada y que poco a poco fue derivando hacia el geometrismo, sobre todo después de morir Pollock, cuando seguramente encontró la paz y la libertad. Trabajó bastante con los collages. En Krasner es de admirar sus composiciones con formas geométricas y su decisión con los colores, pues tanto con los colores, como con las composiciones arriesgaba y normalmente el resultado era excelente, era una investigadora incansable.

Krasner desde muy joven tenía muy claro que quería ser artista, estudió en diferentes escuelas de pintura, dibujo, diseño, etc. Su formación académica fue muy sólida, la lastima es que gran parte, o casi toda su producción de esa época, más figurativa o académica, se perdió en un incendio.

Se unió al Proyecto Federal de Progreso en 1935 del gobierno estadounidense, para apoyar a los artistas después de la gran depresión de 1928.



(Fig. 18). Lee Krasner. *Embrace*, 1974.

### 3.3.9 Soledad Sevilla

Soledad Sevilla, nace en Valencia en 1944 y reside en Barcelona. Se formó académicamente, en la Academia de Bellas Artes de San Jorge en Barcelona, y más tarde amplió estudios en Madrid.

Cuando acaba su formación académica, Sevilla rechaza, todo lo que tenga que ver con el academicismo. En principio, cuando comienza su carrera artística a finales de los años sesenta tenía posiciones próximas al minimalismo pictórico, etapa que poco más tarde abandona. Participa en unos seminarios o cursillos, sobre generación de formas plásticas en el centro de cálculo de la universidad complutense de Madrid. En Madrid coincide con artistas valencianos, como Eusebio Sempere, José María Iturralde y algunos más. Todos estos artistas que empezaron a trabajar con ordenadores, incipientes en aquella época, han sido importantes y en general reconocidos.

A partir de estas experiencias comienza con la pintura geométrica; sus composiciones siempre poseen una lectura poética, se aleja de los movimientos que triunfan en ese momento y elige su propio camino a través de la abstracción geométrica. Poco a poco se inicia en el campo de la investigación. Consigue una beca muy importante, para estudiar un tiempo en la universidad de Harvard, (Boston), Estados Unidos, donde pasa 2 años.

Además de su pintura, querríamos recordar, que las instalaciones que realiza Soledad Sevilla son espectaculares. Este año tuve la oportunidad de visitar su exposición en la Fundación Bankia en Valencia, en la que me llamo la atención una instalación, hecha con hojas troqueladas, de una gran belleza, y también el tamaño de los cuadros. Aunque realmente, lo que a mí me llega con más intensidad de ella es el color, que emplea de muy diferentes formas, no sigue una línea uniforme, si no que depende de qué obra o mejor dicho a qué serie pertenezca cada trabajo.



(Fig. 19). S. Sevilla. *Nómadas eólicos*, 2013, 76 X 112 cm. Impresión digital y pintura sobre papel de algodón.



(Fig. 20). S. Sevilla. *Nómadas eólicos*, 2013. Impresión digital y pintura sobre papel de algodón. 76x112cm

### 3.3.10 Guillermo Pérez Villalta

Nace en Tarifa en 1948, y es integrante de la nueva figuración madrileña y uno de los más importantes pintores del posmodernismo.

Este artista es polifacético: Arquitecto, escultor, escenógrafo, diseñador y pintor. Se dice de él, que forma parte de la movida madrileña pero no es cierto. Reside en Madrid desde finales de los años sesenta y empieza a darse a conocer, a principios de la década de los años setenta. En arquitectura hizo numerosos proyectos, entre los que me gustaría destacar el Kursaal de Algeciras, que es un magnífico edificio.

Villalta es un pintor con un gran virtuosismo, demuestra con sus obras poseer un oficio exquisito. Combina, personajes de nuestro tiempo con arquitecturas, personajes mitológicos con la geometría, formas arquitectónicas de occidente y oriente, en sus cuadros hay denuncias sociales, como, por ejemplo, un pueblo inundado por la construcción de un pantano, tal vez no necesario, echando a sus habitantes de sus hogares. El temario y la imaginación de Villalta es muy extensa y genial, en algunas obras





(Fig. 21). *El temporiador elíptico*. 2015. Óleo sobre lienzo. 200 X 140 cm.

se diría que es hiperrealista, en otras incluso surrealista, es como si el adoptara diferentes estilos según la obra.

Con las formas geométricas y los colores que emplea, es capaz de crear, equilibrio, armonía, etc. En muchos de sus trabajos, hace que sintamos paz, tranquilidad, sosiego, espiritualidad, etc.

Me identifico con Pérez Villalta, en cuanto a la simbología que emplea en algunas de sus obras y denuncias sociales, cosa que yo también hago en algún trabajo, como por ejemplo, en el cuadro titulado "Tiempos" en donde se ve una mujer de cierta edad, mi madre, y hablo de la realidad social que le tocó vivir a ella y a su generación.

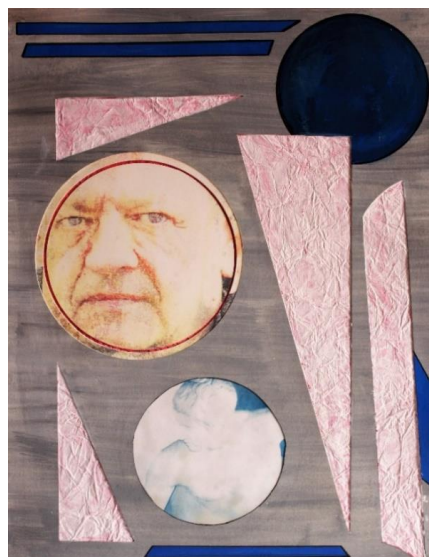
Me identifico con Villalta, en cuanto a la simbología que él emplea en algunas de sus obras y denuncias sociales, cosa que yo también hago en se ve una mujer de cierta edad, mi madre y hablo de la realidad social que le tocó vivir a ella y a su generación y como se manipula a las personas.



(Fig. 22). Pérez Villalta. *Personajes a la salida de un concierto Rock*. 1979. Pintura, Acrílico sobre lienzo, 180 X 250 cm.



(Fig. 23). Curiosidad. Collage, 40,5 X 29,5 cm, papel Basik 370 gr, pintura acrílica y cianotipias.



(Fig. 24). Identidades. Collage. Papel Basik 370 gr, pintura acrílica, transferencia con disolvente y cianotipia. 45,5 X 29,5 cm

### 3.4 DESCRIPCIÓN TÉCNICA DE LA PROPUESTA

Este trabajo, está compuesto por tres litografías, ocho collages y siete cuadros, que también se podría decir que son collages, ya que en ellos intervienen transferencias, capas de pintura y diferentes texturas que dan sensación de estar unas encima de otras. A parte de estos trabajos hay algunos más como litografías, fotografías y cianotipias que he ido produciendo en paralelo. Todo el trabajo, es sobre retratos, una exploración sobre personas y sus circunstancias, a través de la pintura principalmente.

La idea inicial surgió el año pasado en la clase de Metodologías que impartía la profesora Maribel Domenech. Los trabajos que se exponen están realizados en el segundo semestre de este curso 2018-2019 excepto las litografías y algunas cianotipias que se hicieron entre los dos semestres pues el proyecto empezó a materializarse en la asignatura de Pintura y Fotografía.

Vamos a ir explicando las técnicas empleadas. Los ocho collages realizados son básicamente trabajos sobre papel de acuarela de 40,5 X 29,5 cm. En todos ellos están representadas las mismas personas que en los cuadros. Los collages están pintados con pinturas acrílicas; a través del color intento plasmar la personalidad del retratado, ayudándome con formas geométricas que están caladas (recortadas) y pintadas, generando diferentes planos en relación al papel principal; diríamos que estas formas funcionan como bajorrelieves. Las caras de los retratados están realizadas en cianotipias menos una que es una transferencia con disolvente. En algunos collages hay también cianotipias, representando esculturas de escayola, a partir de las cuales intento establecer un diálogo y una relación formal con la imagen de la persona retratada. En algunos trabajos los calados, dejan ver el blanco nítido del papel que hay debajo, creando unos contrastes muy interesantes con el tono general del papel principal, que ha sido totalmente pintado, y con las formas geométricas pintadas sobre el mismo papel. Los collages una vez acabados, han sido barnizados con una mezcla de barnices muy suaves, en donde se ha conseguido un acabado semimate en las partes pintadas y mate en las cianotipias y en las zonas donde se ha dejado el papel original.

Los collages, me han permitido trabajar de una forma más rápida y despreocupada, partiendo de los mismos planteamientos que en los cuadros. El papel permite recortar, pegar, añadir sin demasiada complicación técnica lo que me ha ayudado a reflexionar y explorar de una forma más libre. A veces pueden funcionar como bocetos, pero otras me han



(fig. 25). *Geometría y pensamiento (1)*. Litografía sobre papel y cianotipia, (collage). 56,5 X 45,5 cm



(fig.26). *Geometría y pensamiento (2)*. Litografía sobre papel, negativos y cianotipia, (collage). 56,5 X 45,5 cm.



(fig.27). *Geometría y pensamiento (3)*. Litografía sobre papel, negativo y cianotipia, (collage). 56,5 X 45,5 cm.

permitido ir más allá y han añadido aspectos muy interesantes al trabajo, como la superposición, de diferentes planos que ya he comentado.

En relación a los cuadros, en total son siete, uno de 95 X 73 cm, dos de 65 x 100 cm y cuatro de 65 X 80 cm. Entre estos trabajos hay dos de lienzos sobre bastidor de 65 X 80 cm; los demás son de madera contrachapada sobre bastidor. En ellos, he empleado transferencias, algunas intervenidas y otras no, o he intervenido zonas con los barnices; en otras partes se ha lijado el contrachapado y se ha dejado alguna zona sin pintar, pues el contraste que produce la madera natural con la pintura es muy interesante. Los tipos de pinturas empleadas son acrílica y óleo, y en algún trabajo se han combinado. Se han realizado veladuras en varias ocasiones, para conseguir profundidad o difuminados. Para trabajar diferentes texturas y efectos se han ingeniado diferentes útiles, como esponjas duras o telas.

En el acabado final he empleado una mezcla de barniz Dammar, aguarrás puro y cera virgen y me ha gustado el resultado. Por último todos los cuadros han sido imprimados artesanalmente, según las necesidades, que van desde la media creta hasta la goma laca.

La forma de aplicar la pintura acrílica ha sido muy parecida a como se aplicaría el óleo, con cierta cantidad de materia, para conseguir las texturas deseadas.

Quisiera comentar con más detenimiento el proceso de uno de los cuadros que expongo. He escogido para ello el que lleva por título *Tiempo de pensamiento*. La persona retratada es mi compañera. La fotografía que utilizo como referente es una diapositiva que he elegido por su calidad y por que me trae recuerdos entrañables. En primer lugar quiero recordar que todas estas obras tienen una carga simbólica importante, intentan transmitir lo que el retratado de alguna manera es y nos esta diciendo; en este caso el personaje vive un tiempo presente, pero a la vez siente nostalgia de su ciudad y sus orígenes. La imagen nos deja ver a una persona serena y de convicciones claras. El cuadro está planteado sobre una marcha, a partir de la cual he compuesto diferentes elementos intentando que haya un equilibrio de volúmenes y pesos. La geometría, la utilizo a través de la pincelada y en el cambio de colores a través de los claroscuro que utilizo para pintar el rostro sobre todo, también la utilizo en la ciudad que se ve detrás de la imagen. En este trabajo, el referente que podríamos decir, más me ha influido es George Braque y su cuadro *Puerto de Normandia*.



Este cuadro está pintado de una forma más o menos expresiva y con unos colores donde se intenta combinar los fríos con cálidos, saturados y degradados que armonicen entre ellos, por supuesto dando mucha importancia a la composición.

En cuanto a las litografías, son tres variantes de una misma, la primera esta realizada con dos colores, la segunda con un solo color y la tercera con tres colores, la primera lleva dos filtros de poliéster que hace un acabado muy interesante y diferente de las otras dos. Los tres trabajos tienen como base la litografía, pero son collages en los cuales intervienen cianotipias y negativos de fotografías, resultando un trabajo muy particular.

En esta serie se le da mucha importancia a las formas geométricas básicas, cuya exploración a través de diferentes técnicas es una parte fundamental en este TFG.



(Fig. 28). *Tiempo de pensamiento*. Contrachapado sobre bastidor, pintura acrílica, veladuras. 65 x 100 cm.





(Fig. 29). *Tiempos*. Pintura acrílica, transferencia con látex vinílico y barnices. 95 X 73 cm.



(fig.30). *Circunstancia*. Contrachapado sobre bastidor, pintura acrílica y transferencia con látex vinílico y barnices. 65 X 100 cm.





(fig.31). Conviviendo, 2019. Óleo sobre lienzo, 65 x 80 cm.



(fig.32) Claridad, 2019  
Pintura acrílica y transferencia con látex vinílico y barnices  
Contrachapado sobre bastidor. 65 X 80 cm





(fig.33) *Idiosincrasia*. 2019. Contrachapado sobre bastidor, pintura acrílica. 65 X 80 cm





(fig.34). *Vivencias*. 2019. lienzo sobre bastidor, pintura óleo. 65 X 80 cm



## 4. CONCLUSIONES

Al finalizar el proyecto llegamos a una serie de conclusiones y a una mezcla de sentimientos encontrados, como alegría o satisfacción (a medias). Cuando vemos que un proyecto largamente pensado y madurado llega a acabarse o se decide cerrarlo y darle punto final es lógico que el autor sienta desasosiego, pues le asaltan mil pensamientos, dudas y sentimientos encontrados. Ante todo eso al autor solo le queda pensar que ha hecho un trabajo de una forma honrada, ha dado todo lo que ha podido o sabido, por lo tanto debe de estar tranquilo y alegre.

Después de esta reflexión diría que ante todo he aprendido y mucho, llevado de la mano de profesores/as y compañeros/as. En fin, diría que la principal conclusión de desarrollar un trabajo artístico es una búsqueda interior y a la vez una necesidad de expresión que intentamos transmitir a los demás, y sobretodo a nosotros mismos.

Este TFG, no es solo el final de un proyecto, sino también el final de una etapa de aprendizaje que ha sido muy importante para mí. La propuesta que presento lleva largo tiempo fraguándose y ha ido evolucionando. Frente al final, uno no deja de sentirse en parte satisfecho, pero por otro lado lleno de dudas y sentimientos encontrados. Tal vez, son esas dudas las que nos mantienen el interés en seguir aprendiendo y evolucionando.

Al realizar el TFG, ha sido una obligación y un placer leer varios libros relacionados con el tema de mi propuesta. Escritores como Louis Aragon, Walter Benjamin o Charo Greco me han proporcionado nuevas claves para entender mi trabajo. Además, los referentes plásticos estudiados han sido de notoria ayuda a la hora de desarrollar la obra a nivel formal. Ellos con sus diferentes técnicas y estilos, y cada uno en su forma, han sido fuente de inspiración para el desarrollo del trabajo, permitiendo introducir diferentes estilos en la obra pictórica.

Yo no me considero un buen pintor de retratos, pero sí me interesa el “ser humano”, y entre los seres humanos las personas más cercanas. A través de la pintura, y explorando sus códigos y herramientas he intentado hacer retratos que nos transmitan algo más que el mero parecido físico.

A lo largo de este proyecto he ido descubriendo nuevas técnicas como la litografía o la cianotipia. Me siento particularmente interesado en esta última, ya que al no necesitar de instalaciones específicas y ser bastante

inmediata de ejecución, me ha permitido experimentar, y he encontrado muchas posibilidades a caballo entre la fotografía y la pintura, el collage y el fotomontaje. Aunque no era el objetivo principal de mi proyecto, los ejercicios realizados en cianotipia me han ayudado a plantear los cuadros e incluso, a veces han generado resultados más interesantes que el trabajo principal. Creo que seguiré trabajando con esta técnica en futuros proyectos.

El collage es otra técnica, o más bien muchas técnicas en una, que apenas había utilizado y he descubierto a lo largo del TFG, tanto a través de las lecturas, como en la forma de plantear los ejercicios. He explorado las posibilidades del fotomontaje y el collage en las cianotipias, pero también en los cuadros y las litografías, donde la mezcla de técnicas, espacios y lenguajes dentro del mismo soporte es una constante.

El grado en Bellas Artes me ha aportado conocimientos teóricos y me ha descubierto muchas herramientas que desconocía y he ido incorporando a mi trabajo: Barnices, transferencias, nuevas formas de resolver las sombras, las texturas, las veladuras... en definitiva, el oficio. Tengo formación de joyero, y creo que la destreza, la constancia y la pasión por hacer lo que a uno le gusta son los motores para realizar un trabajo serio y honesto.

De cara al curso que viene, he solicitado continuar mi formación como alumno visitante en la asignatura de Retrato y estudiar el B1 y B2 de idioma Francés. Espero poder aplicar en la asignatura todo lo aprendido y seguir ampliando los conocimientos adquiridos. En la asignatura de Retrato que he solicitado espero como he dicho anteriormente poder seguir ampliando conocimientos artísticos y sobre todo técnicos que me permitan en un futuro, abordar con más oficio el desarrollo de obras artísticas basadas en el retrato en general.

## 5. BIBLIOGRAFÍA

### 5.1. LIBROS

ARAGON, L. (2001) *Los collages*. Madrid: Editorial Síntesis.

AREAN, C. (1984) *La pintura expresionista en España*. Madrid: Ibérico Europea de Ediciones S. A.

AZARA, P. (2002) *El ojo y la sombra. Una mirada al retrato en occidente*. Barcelona: Editorial Gustavo Gili, S.A.

BAHR, H. (1998) *Expresionismo*. Murcia: Colegio Oficial de Aparejadores y Arquitectos Técnicos de Murcia.

BENJAMÍN, W. (2004) *Sobre la Fotografía*. Valencia: Pretextos.

CÁMARA, J. y NIETO. (2000) Colección Fundacional, Museo Salvador Victoria. Teruel: Diputación de Teruel.

CARO BAROJA, J. (1987) *La Cara Espejo del Alma*. Madrid: Círculo de Lectores S.A.

GRECO, C. (2004) *Geografía de una Península, la Representación del Rostro en la Pintura*. Madrid: Abada Editores.

HUGHES, R. (1987) *Lucian Freud Paintings*. London: British Council.

JAMIS, R. (2000) *Frida Kahlo*. Barcelona: Editorial Circe.

MARTÍNEZ ARTERO, R. (2004) *El Retrato, del Sujeto en el Retrato*. Editorial Montesinos.

ROSE, B. (1983) *Lee Krasner. A Retrospective*. New York: Museum off Modern Art.

TAYLOR, B. (2005) *Collage, l'Invention des Avant-gardes*. Paris : Hazan

## 6. ÍNDICE DE IMÁGENES

(Fig. 1). *Vivencias*. Collage. Papel Basik 370 gr, pintura acrílica y cianotipias. 40,5x29,5 cm.

(Fig. 2): *Observaciones*. Collage. Papel Basik 370 gr, pintura acrílica y cianotipias. 40,5 X 29,5 cm.

(Fig. 3): *Alegría*. Collage. Papel Basik 370 gr, pintura acrílica y cianotipias. 40,5 X 29,5 cm.

(Fig. 4): *Serenidad*. Collage. Papel Basik 370 gr, pintura acrílica, cianotipias. 40,5 X 29,5cm.

(Fig. 5): *Sabiduría*. Collage. Papel Basik 370 gr., pintura acrílica y cianotipias. 40,5 X 29,5 cm.

(Fig. 6): *Recuerdo*. Collage. Papel Basik 370 gr, pintura acrílica, cianotipias. 40,5 X 29,5 cm.

(Fig. 7): P. Mondrian. *Composición en rojo, amarillo y azul*, 1921.

(Fig. 8) G. Braque. *Puerto de Normandía*, 1909. Óleo sobre lienzo.

(Fig. 9) Archipenko. *El gondolero*.

(Fig. 10). Archipenko. *Escultopintura*.

(Fig. 11). De Chirico. *La nostalgia de lo infinito*, 1912-1913. Óleo sobre lienzo.

(Fig. 12). L. Freud. *Woman*, 1975, Óleo sobre lienzo.

(Fig. 13). L. Freud. *Eli y David*, 2005-2006. Óleo sobre lienzo.

(Fig. 14). S. Victoria. *S/T*.

(Fig. 15) .S. Victoria. *Sin título*.

(Fig. 16). F. Kahlo. *Autorretrato con espinas*, 1940.

(Fig. 17). F. Kalho. *La columna rota*, 1944.

(Fig. 18). Lee Krasner. *Embrace*, 1974.

(Fig. 19). S. Sevilla. *Nómadas eólicos*, 2013. Impresión digital y pintura sobre papel de algodón.

(Fig. 20). S. Sevilla. *Nómadas eólicos*, 2013. Impresión digital y pintura sobre papel de algodón.

(Fig. 21). *El temporizador elíptico*. 2015. Óleo sobre lienzo. 200 X 140 cm.

(Fig. 22). Pérez Villalta. *Personajes a la salida de un concierto Rock*. 1979. Acrílico sobre lienzo, 180 X 250 cm.

(Fig. 23). *Curiosidad*. Collage. Papel Basik 370 gr, pintura acrílica y cianotipias.

(Fig. 24). *Identidades*. Collage. Papel Basik 370 gr, pintura acrílica, transferencia con disolvente y cianotipia. 45,5 X 29,5 cm

(fig. 25). *Geometría y pensamiento (1)*. Litografía sobre papel y cianotipia,(collage).56,5 X 45,5 cm

(fig.26). *Geometría y pensamiento (2)*. Litografía sobre papel, negativos y cianotipia, (collage). 56,5 X 45,5 cm.

(fig.27). *Geometría y pensamiento(3)*. Litografía sobre papel, negativo y cianotipia,(collage). 56,5 X 45,5 cm.

(Fig. 28). *Tiempo de pensamiento*. Contrachapado sobre bastidor, pintura acrílica, veladuras. 65 x 100 cm.

(Fig. 29). *Tiempos*. Pintura acrílica, transferencia con látex vinílico y barnices. 95 X 73 cm.

(fig.30). *Circunstancia*.Contrachapado sobre bastidor, pintura acrílica y transferencia con látex vinílico y barnices.65 X 100 cm.

(fig.31). *Conviviendo*, 2019. Óleo sobre lienzo, 65 x 80 cm.

(fig.32). *Claridad*, 2019.Pintura acrílica y transferencia con látex vinílico y barnices. Contrachapado sobre bastidor. 65 X 80 cm

(fig.33). *Idiosincrasia*. 2019.Contrachapado sobre bastidor,pintura acrílica.65 X 80 cm

(fig.34). *Vivencias*. 2019.lienzo sobre bastidor,pintura óleo.65 X 80 cm

## 7. ANEXO

### 7.1 FOTOMONTAJES Y CIANOTIPIAS

Selección de collages realizados a partir de cianotipia, negativos sobre acetato, fotografías impresas y acrílicos.

Todos los trabajos, que he incluido en este apartado, han sido realizados con vistas al TFG, y me han servido de aprendizaje y práctica, para hacer los definitivos. Unos tienen que ver con el retrato y otros con la naturaleza.

