

***Circuito Alameda: Algunos apuntes sobre las obras
Jardín Alameda, Encuentros, Caja de Choque y
Serigrafías.***

***Alameda Circuit: Some notes on the Alameda Garden,
Meetings, Shock box and Serigraphs Works.***

Prado, Gilberto

*Universidade de São Paulo – PPG Artes Visuais
Universidade Anhembi Morumbi – PPG Design
gttoprado@gmail.com*

PALABRAS CLAVE

Circuito Alameda, Grupo Poéticas Digitais, Laboratorio Arte Alameda, instalación interactiva, arte y tecnología

RESUMEN.

La exposición personal de Gilberto Prado y del Grupo Poéticas Digitais fue realizada en el Laboratorio Arte Alameda, LAA, de la Ciudad de México en junio/agosto de 2018. La muestra “Circuito Alameda” combinó una serie de obras *site specific* creadas para el LAA, en el antiguo convento de San Diego (Sec. XVI) en diálogo con trabajos personales del artista y el Grupo dispuestos en 5 salas distintas. La idea, y su partido conceptual, fue establecer diversos circuitos con/entre el espacio y los visitantes en su relación con las obras. Se pusieron en escena los diversos procesos históricos, entre las costumbres locales, la invasión, la colonización y evangelización, los choques culturales y sus vínculos del entorno urbano particularmente del vecino Paseo Alameda combinados con el relato de una trayectoria artística de varias décadas. La exposición fue curada por Jorge La Ferla. Este texto tratará de algunos apuntes sobre las obras Jardín Alameda, Encuentros (Encuentros) y Caja de Choque.

KEY WORDS

Circuito Alameda, Poéticas Digitais Group, Laboratorio Arte Alameda, interactive installation, art and technology

ABSTRACT

The personal exhibition of Gilberto Prado and Grupo Poéticas Digitais was held at the Alameda Art Laboratory, LAA, in Mexico City in June / August 2018. The "Alameda Circuit" exhibition combined a series of site specific works created for the LAA , in the old convent of San Diego (XVI Century) in dialogue with personal works of the artist and the Group arranged in 5 different rooms. The idea, and its conceptual party, was to establish various circuits with / between space and visitors in their relationship with works. The various historical processes, including local customs, invasion, colonization and evangelization, cultural clashes and their ties to the urban environment, particularly the neighboring Paseo Alameda, combined with the story of an artistic trajectory of several decades, were put on the scene. The exhibition was curated by Jorge La Ferla. This text will deal with some notes on the Alameda Garden, Encuentros (Meetings), and Shock Box works.

Recibido: 10-06-2019

Aceptado: 23-09-2019

INTRODUCCIÓN

La propuesta de la muestra *Circuito Alameda* fue consecuencia de un proceso de intercambios en Gilberto Prado y el Grupo Poéticas Digitais con el Laboratorio Arte Alameda bajo la curaduría de Jorge La Ferla. La muestra propuso una serie de obras nuevas, *site specific*, así como un panorama de creaciones recientes de Prado y el grupo, que fueron del arte con plantas y frutos al arte interactivo, piezas objetuales y obras tecnológicas que combinaron medios analógicos con nuevas tecnologías. Las materialidades de máquinas y dispositivos, y sus combinatorias, fueron una operatoria que fue desde de la creación de cada pieza a su disposición en el espacio sí misma y su relación con el conjunto. Desde la denominada *low tech* al *new media* programado, los medios húmedos fueron parte fundamental de un diálogo entre la naturaleza. las piezas de arte tecnológico dispuestas en el laboratorio y el entorno urbano circundante¹.

Las obras especialmente creadas para esta muestra propusieron un diálogo significativo con la Ciudad de México a partir del contexto espacial, temporal e histórico en torno al Laboratorio Arte Alameda. La muestra ponía en escena la locación y la arquitectura del antiguo Convento de San Diego (1594) con la Alameda Central rememorando trayectos entre los senderos, el paisaje y el agua de las fuentes provenientes del acueducto que proveía de agua al centro desde Chapultepec. Este conjunto de piezas nuevas puso en obra diversas especies de árboles y plantas en torno al agua como alegoría de un vínculo con la historia de la misma Alameda. Por su lado, los frutos locales presentes en una de las obras, en tanto objetos de la naturaleza propios de México, fueron dispuestos y conectados entre sí, generando diversos flujos de energía. Estos circuitos de corriente eléctrica, eran marcados y sentidos por el visitante en reminiscencia de aquellos castigos seculares de los autos de fe del Tribunal de la Santa Inquisición que ocurrieron en el mismo lugar. El espectador de la muestra fue asociado con aquellos dieguinos enclaustrados, y luego expulsos, en sus recorridos por este nuevo paseo dominical entre el claustro y la Alameda central que representa *Circuito Alameda*. Toda la muestra ocurrió entre las paredes del Convento de San Diego, ya desconsagrado, resignificado con la presencia de una mística contemporánea a partir del despliegue de obras de arte, ciencia y tecnología. El vínculo iniciático moderno de la Pinacoteca Virreinal se continuó con estas casi dos décadas de existencia del Laboratorio Arte Alameda. Un relato del culto al arte en que el ámbito

¹ http://www.gilberttoprado.net/assets/circuito-alameda_gttoprado_jlf.pdf

<https://izi.travel/en/bd06-circuito-alameda-gilberto-prado-y-poeticas-digitales/es#8c8b-amoreiras/es>

expositivo contemporáneo se piensa como laboratorio. El inicio que marcaron las pinturas de la colonia española se continúan en el presente que vincula a las prácticas artísticas con máquinas de imágenes, sonidos y cálculo.

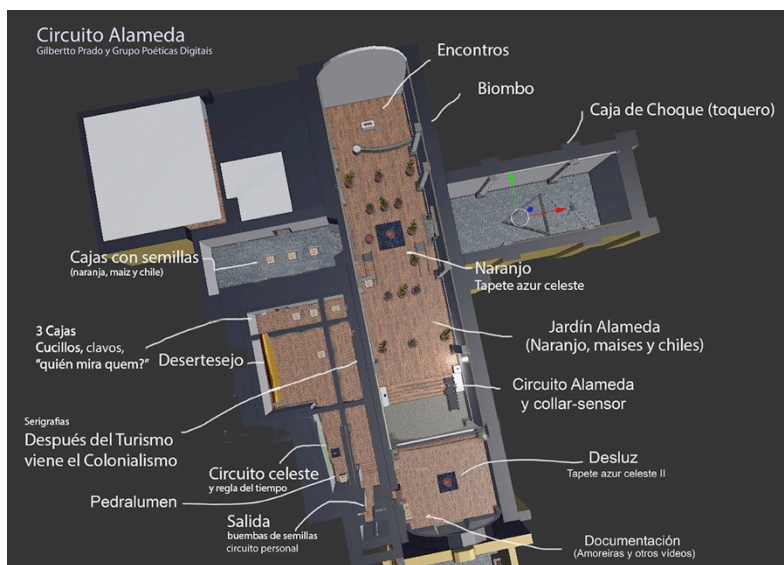


Figura 1. Vista de una de las maquetas proyectuales de la muestra Circuito Alameda – Laboratorio Arte Alameda, junio/agosto de 2018.



Figura 2. Vista de la Alameda Central y de la maqueta proyectual de la nave central (Jardín Alameda) – Laboratorio Arte Alameda, México 2018.



Figura 3. Vista general de la nave principal. Obras Jardín Alameda; Collar-sensor; Naranja y Tapete Azul; Biombo; Encuentros. Circuito Alameda, Gilberto Prado y Grupo Poéticas Digitais, México, 2018.

1. EL GRUPO POÉTICAS DIGITAIS, LA RELECTURA Y EL REHACER DE ALGUNAS OBRAS

El Grupo Poéticas Digitais (<http://www.poeticasdigitais.net>) fue creado en el 2002 en el Departamento de Artes Plásticas de la ECA-USP, como un desdoblamiento del proyecto wAwRwT iniciado por Gilberto Prado en el Instituto de Artes de la UNICAMP en 1995. El Grupo es un núcleo multidisciplinario que promueve el desarrollo de proyectos experimentales y la reflexión sobre el impacto de las nuevas tecnologías en el campo de las artes. Tiene como participantes a artistas, investigadores y estudiantes, con composiciones distintas en cada proyecto. Son varios los trabajos y proyectos desarrollados por el Grupo y algunos de ellos están presentes en la muestra Circuito Alameda en el Laboratorio Arte Alameda. Algunas de estas obras de Gilberto Prado y/o del Grupo Poéticas Digitais que en la muestra contó con la participación de Agnus Valente, Ana Elisa Carramaschi, Andrei Thomaz, Leonardo Lima, Luciana Ohira, Maurício Trentin, Nardo Germano y Sérgio Bonilha.

El proceso de trabajo por su especificidad o por el contexto, o incluso por cuestiones

de naturaleza técnica, están sufriendo además del mantenimiento, adaptaciones, restauraciones y/o actualizaciones, recibiendo eventualmente nuevas versiones. Estos procesos evidentemente tienen como objetivo resguardar la poética y la naturaleza primera de los trabajos. A veces, en función de la naturaleza de la operación o intención de la propuesta, cuando hay un cambio significativo en la pieza, pero aun así conservando elementos estructurales de su poética, ella comienza a ser nombrada como I, II, para diferenciarla de las versiones anteriores.

Otra cuestión se refiere a la reutilización y transferencia de piezas de un trabajo para otro. En el montaje de trabajos del Grupo, muchas veces, para viabilizar una nueva obra, ya sea por la urgencia de la elaboración, por la falta de material y/o por la experimentación de nuevas posibilidades, una solución es la reutilización de piezas. Si por un lado esto es positivo como experimentación o sustitución, buscando la mejoría del performance y la adaptación a nuevas situaciones, muchas veces, es un elemento que complica, pues tenemos que desmontar una para montar otra, y en algunas situaciones, podemos quedarnos con dos incompletas... Hemos buscado, en la medida de lo posible, mantener cada obra con sus elementos y piezas, en su totalidad y solo reutilizar las piezas cuando sean realmente desechadas y/o con una nueva versión presentada. Es un proceso de experimentación, tanto de construcción poética como material. En la muestra Circuito Alameda señalamos algunas de estas obras, a continuación, que pasaron por alguno de estos procesos y que apuntan para el modus operandi del Grupo.

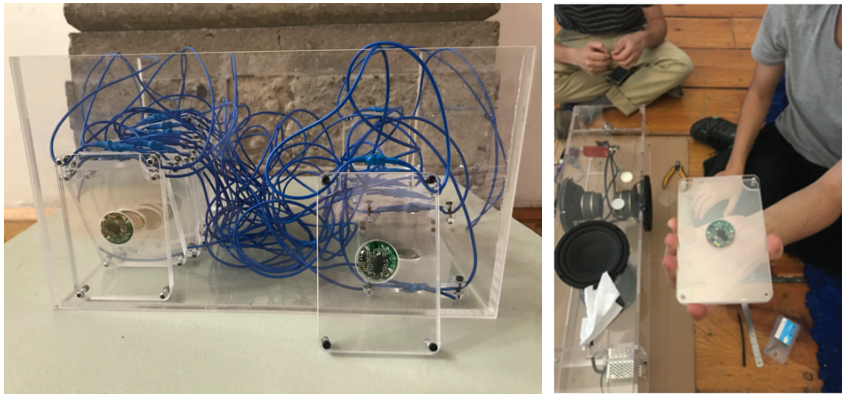


Figura 4. Collar-sensor; Collar-sensor y Desluz, montaje. Circuito Alameda, 2018.

1.1 Circuito Alameda/Jardín Alameda/Collares-Sensores (2018)

Estas obras, Circuito Alameda/Jardín Alameda/Collares-Sensores, entre otras, fueron realizadas por primera vez para la muestra. En la nave principal, donde está la instalación Jardín Alameda, tenemos 4 teléfonos celulares que monitorean los beacons (pequeños dispositivos que emiten señales Bluetooth) presentes en los collares sensores vestidos por el público de la exposición. La fuerza de la señal indica la distancia del beacon en relación al celular, y con tres celulares es posible calcular la posición de un beacon, utilizando un algoritmo de trilateración (el mismo procedimiento utilizado por aparatos GPS). En la práctica, sin embargo, así como ocurre con el sistema GPS, hay una gran oscilación de la fuerza de la señal de cada beacon, de modo que la posición calculada por el algoritmo de trilateración posee una imprecisión de algunos metros. Así, es posible saber que hay un espectador en la sala y su posición relativa, pero no su posición exacta. La animación generada en tiempo real (que está siendo presentada en la salida de la muestra) revela el diseño del Circuito Alameda a través de círculos que remiten a la detección de los beacons por los teléfonos, y el número de círculos oscila de acuerdo con la cantidad de espectadores presentes en la sala de exposición. Para que esto fuese posible, los celulares y la computadora que genera la animación están conectados a la misma red wi-fi, de modo que los celulares pueden enviar informaciones sobre los beacons detectados para la computadora. Resaltamos también el diseño de los collares sensores que dialogan con las otras piezas/caja realizadas en acrílico, presentes en la muestra. Cuando fueren desactivados, los beacons, (nuevos elementos adquiridos para esta exposición), serán reaprovechados en otras nuevas obras e/o incluso como collares-sensores en otras eventuales situaciones. Este mismo reaprovechamiento eventual de piezas, como motores paso a paso, placas Arduino, Raspberry, altavoces y celulares, entre otras, es una práctica corriente en las actividades del Grupo. Para la detección del Jardín Alameda compramos los nuevos celulares ya teniendo en consideración el diseño de los aparatos, así como el sistema instalado más reciente y más fácil de reprogramar. La idea es que después de terminada la exposición Circuito Alameda, estos celulares puedan ser utilizados en una nueva versión de Encuentros, para el cual ya no encontramos piezas para mantenimiento y reposición. Los celulares de esta primera versión ya tampoco aceptan actualización en la programación y softwares.

1.2 Caja De Choque III (2016, 2017, 2018)

La *Caja de Choque* fue otra pieza clave *site specific*, cuya imponente estructura metálica triangular, contenía pimientos, maíces y naranjas, conectados entre sí por cables, generando una energía que culminaba en la estructura de acrílico con sus dos manillas. Una obra que remitía a los *Toqueros* y sus *cajas de toques*, un fenómeno tradicional en las noches del centro histórico de la Ciudad de México. Estos aparatos son, en el refrán popular, utilizados para aliviar el *stress* y la embriaguez – o probar la

valentía – a través de los cuales las personas se auto-inflingen corrientes eléctricas. La caja de acrílico transparente traía el circuito de la Plaza Alameda impreso en la placa electrónica la cual era alimentado por la energía de los frutos interconectados. Los elementos, impregnados de historia y cultura, se propusieron asociados para recordar los encuentros culturales remitiendo a los procesos de la colonización. Al fondo de la Capilla de Dolores, en diálogo con la Caja de choque se imponía el fresco "Los informantes de Sahagún", de Federico Cantú, que representa el encuentro de los indígenas con los evangelizadores.

A pesar de ser reciente y pensada para la muestra Circuito Alameda², esta pieza tuvo dos versiones iniciales pensadas como "prototipos" para la caja de choque propiamente dicha y para medir la escala final de la obra que se presentó como la más adecuada. En la primera versión, los lados del triángulo tenían 1 m x 1,5 m (presentados en Brasilia y en Santa Maria, RS) y en la tercera 3 m (Bienal Sur, 2017). En la versión final y para el local pensado, la Capilla de Dolores, tuvo su medida final en 4,5 m. El diseño del circuito de choque sufrió pequeñas transformaciones manteniéndose, así como el diseño del Circuito Alameda en la parte superior de la caja, que fue invertido quedándose para arriba, con los componentes electrónicos para abajo en su versión final expuesta. Los chiles, naranjas y maíces variaron de acuerdo con las disponibilidades en los mercados locales.

² El Grupo Poéticas Digitales que en la muestra contó con la formación de Gilberto Prado (coord.), Agnus Valente, Ana Elisa Carramaschi, Andrei Thomaz, Leonardo Lima, Luciana Ohira, Maurício Trentin, Nardo Germano y Sérgio Bonilha.

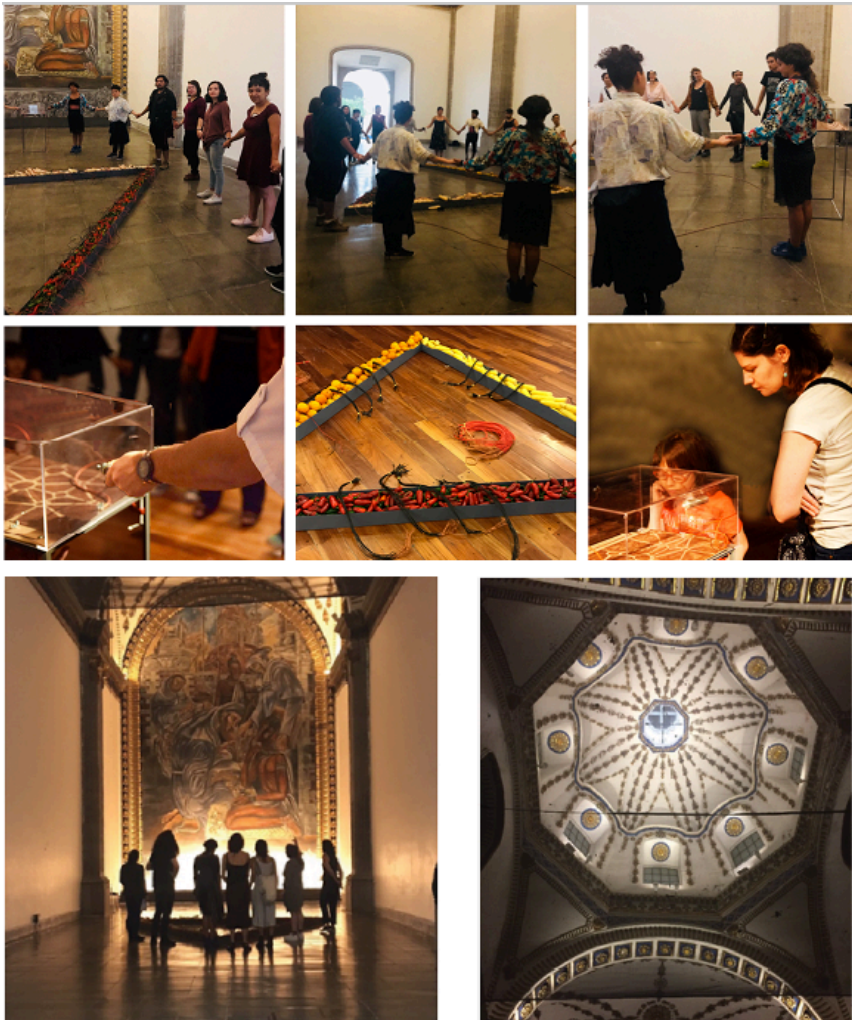


Figura 5. *Caja de Choque*. Arriba y abajo en Laboratorio Arte Alameda, México, 2018. Medio, en su preview en “Naturaleza Viva – Muntref, BIENALSUR, curaduría Mariela Yeregui y Nara Cristina Santos, Buenos Aires, 2017.



Figura 6. *Caja de Choque.* Gilberto Prado y Grupo Poéticas Digitais, Laboratorio Arte Alameda, México, 2018.

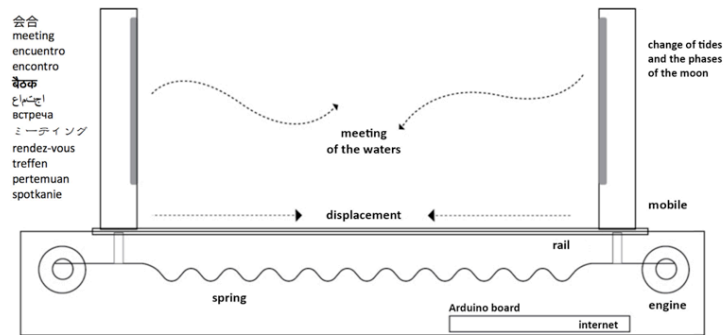


Figura 7. Diagrama y obra *Encuentros*. Nave Central. Al fondo y arriba, en la Sala del Coro, Desluz. Circuito Alameda, México, 2018.

1.3 Encuentros (2012)

Por su parte, la obra *Encuentros*³, recibía y procesaba datos recibidos de un mundo traducido por las redes provenientes del cruce de las aguas del río Amazonas, combinando datos de internet vinculando la información visual transmitida en tiempo real en las pantallas de los celulares de la obra. La palabra "encuentros" en diversas lenguas remitía a un movimiento de aproximación y lejanía, de los móviles enfrentados. El resorte que unía los móviles, al mismo tiempo que los aproximaba impedía que se juntasen. *Encuentros* fue otra de las obras que resumía en su materialidad elementos naturales como la madera y el agua con aparatos de comunicación, tecnologías móviles y sus datos numéricos.

La obra tuvo como punto de partida una investigación anterior y trabajos sobre viajes, líneas imaginarias y fronteras (im)posibles y que acabaron reverberando en este trabajo específico del 2012. El trabajo ya fue expuesto algunas veces y con el mantenimiento de sus componentes originales. En esta actual presentación del 2018, toda la estructura fue mantenida, incluso los antiguos celulares y la programación de época para los dispositivos, así como la madera centenaria. Solamente los sensores de movimiento fueron cambiados por sonares y nuevos dispositivos de seguridad para el cable de acero y los motores paso a paso fueron adaptados para un mejor mantenimiento del trabajo.



Figura 8. Serigrafías, parte de la serie Después del Turismo viene el Colonialismo, Gilberto Prado, 1989, 1998, 2018.

³ El Grupo Poéticas Digitales en Encuentros contó con la participación de Gilberto Prado (coord.), Andrei Thomaz, Agnus Valente, Clarissa Ribeiro, Claudio Bueno, Daniel Ferreira, José Dario Vargas, Luciana Ohira, Lucila Meirelles, Mauricio Taveira, Nardo Germano, Renata La Rocca, Sérgio Bonilha, Tatiana Travisani e Val Sampaio.

1.4 Serigrafías (1989, 1998, 2018)

Este trabajo se inicia como un sello en 1986, teniendo por base un grabado anónimo de 1557 (después de Hans Staden) de una escena de canibalismo. El trabajo aludía a las visitas a tierras extranjeras y a la mirada sobre el otro, la construcción del verse, ser visto, y mirarse. A su alrededor la frase “Después del Turismo viene el colonialismo”. De esta imagen fue hecha una serie y presentada en 1989 en la exposición individual de Gilberto Prado “Doppo Il Turismo Viene Il Colonialismo” en el Centro Lavoro Arte, en Milán, Italia. Ellas fueron impresas en papel A1 con pastel al óleo. Fue hecha una serie variando de 1 a 5 ejemplares de cada obra, que por el proceso de calcomanía y coloración eran distintas entre si. En 1989, con los marcos de estas serigrafías, fue hecho un “portal físico” en la web-instalación Después del turismo viene el colonialismo. El trabajo consistía en un “portal” monitoreado por dos cámaras de video conectadas a la web en tiempo real. Esta Web-instalación de Gilberto Prado formó parte de la exposición “City Canibal” en el Paço das Artes, entre el 3 de septiembre y el 31 de octubre de 1998, en San Pablo. El sitio web también participó de la muestra de Web Arte de la XXIV Bienal, hasta el 30 de noviembre de 1998. En función del lugar y tema-itinerario de la muestra Circuito Alameda, los slides de parte de la serie fueron recuperados y retrabajados en una nueva edición en una escala 2,5 mayor que la primera. Las imágenes fueron estampadas directamente en las paredes del Claustro Bajo con pastel al óleo, con colores fuertes y vibrantes, haciendo una referencia a los muralistas y grabadores de América Latina. Una vez terminada la muestra, las imágenes serán lijadas y las paredes serán pintadas, retomando el blanco del Claustro.



Figura 9. Laboratorio Arte Alameda con Andrei Thomaz, Jorge La Ferla, Néstor García Cancini y Gilberto Prado - Junio de 2018.

Agradecimientos

Conselho Nacional de Desenvolvimento Científico e Tecnológico – CNPq; Coordenação de Aperfeiçoamento de Pessoal de Nível Superior – CAPES; Fundação de Amparo à Pesquisa do Estado de São Paulo - FAPESP; PPG Design - Universidade Anhembi Morumbi – UAM; CAP/ECA - Universidade de São Paulo – USP.

FUENTES REFERENCIALES

- Arantes, P. (2009). @arte e Mídia: perspectivas da estética digital. 2 ed. São Paulo: Editora Senac.
- Burke, P. (2003). Hibridismo Cultural. Porto Alegre: Unisinos.
- Canclini, N. G. (1997). Culturas Híbridas - estratégias para entrar e sair da modernidade. São Paulo: EDUSP.
- Couchot, E. (2003). A tecnologia na Arte: da fotografia à realidade virtual. Porto Alegre: Editora UFRGS.
- Honour, H. (1975). The new golden land. European images of America from the discoveries to the present time. New York: Pantheon Books.
- La Ferla, J. (2016). Adeus à linguagem do cinema e vídeo. En Diálogos transdisciplinares: arte e pesquisa. G. Prado; M. Tavares; P. Arantes (Org.). (pp. 90-103). São Paulo.
- Lacerda, M. y Lorenzi, H. (2006). Frutas Brasileiras e Exóticas Cultivadas (De Consumo In Natura). Nova Odessa: Plantarum.
- Laws, B. (2013). 50 Plantas que Mudaram o Rumo da História. Traducción: Ivo Korytowski. Rio de Janeiro: Sextante.
- Le Couteur, P. y Burreson, J. (2006). Os botões de Napoleão: as 17 moléculas que mudaram a história. Rio de Janeiro: Zahar.
- LIMA, L. Y PRADO, G. (2018). Imagens digitais interativas: do simulacro à imersão. DATJournal Design Art and Technology, [S.l.], v. 3, n. 2, 43-71. <https://doi.org/10.29147/dat.v3i2.86>
- Magalhães, A. y Beiguelman, G. (orgs.) (2014). Futuros Possíveis: Arte, Museus E Arquivos Digitais/Possible Futures: Art, Museums And Digital Archives São Paulo: Peirópolis.
- Mello, C. (2008). Extremidades do vídeo. São Paulo: Senac.
- Monachesi, J. (2005). Acaso30, entrevista com Gilberto Prado. *ARS (São Paulo)*, 3(6), 122-126. <https://dx.doi.org/10.1590/S1678-53202005000200010>
- O'Rourke, K. (2013). Walking and Mapping: artists. as cartographers. Cambridge: MIT Press.
- Paraguai, L. y Prado, G. (2001). Artistic Environments of Telepresence on the World Wide Web. *Leonardo*, Vol. 34, No. 5 , 437-442. doi: 10.1162/002409401753521566
- Prado, G. (2003). Arte telemática: dos intercâmbios pontuais aos ambientes virtuais multiusuário. São Paulo: Itaú Cultural.

- Prado, G. (2010). "Algumas experiências de arte em rede: projetos wAwRwT, Colunismo e Desertesejo" En PORTO ARTE v. XVII, nº28, maio. (pp. 71- 83). Porto Alegre: Instituto de Artes/UFRGS.
- Prado, G. (2017a). Grupo Poéticas Digitais: Dialogo y Medio Ambiente. ANIAV - Revista de Investigación en Artes Visuales, [S.l.], v. 1, n. 1, 47-58.
<https://doi.org/10.4995/aniav.2017.7820>
- Prado, G. (2017b). Projeto de instalação "15 Naranjos". En: Ignições. C. Rocha y L. Santaella (org.). (p. 115-126). Goiânia: Gráfica UFG.
- Prado, G. (2018). Project Amoreiras (Mulberry Trees): Autonomy and Artificial Learning in an Urban Environment. Leonardo Volume 51 | Issue 1 | February. pp.61-62.
https://doi.org/10.1162/LEON_a_01557
- Prado, G. y La Ferla, J. (2018). Circuito Alameda. Ciudad de México: Instituto Nacional de Bellas Artes | Laboratorio Arte Alameda. http://www.gilbertoprado.net/assets/circuito-alameda_gttoprado_jlf.pdf