



Castells de la Safor

Lascia la spina, cogli la rosa

Josep A. Gisbert Santonja

Hem esperat el primer fred de la tardor, que enguany ha albirat després de Tots Sants, per a escriure aquestes lletres. El cos em demanava cercar, amb la gelor, una certa tempraça d'esperit davant una qüestió, la dels nostres castells, que em provoca episodis d'ansietat. Ràbia davant d'allò inevitable, davant l'estat d'infortuni d'un segment important del nostre patrimoni edificat, domesticat i, alhora, salvatge, per l'acció i la saba viva de la natura que els circumda i integra.

Els nostres castells són, en bona part dels casos, esperons i fites topogràfiques immerses en un paisatge natural, i no tant natural, i ancestral.

Parlar, escriure, o tractar de la presència i factors d'agressió dels nostres castells és com aquella dita de "*recordar-se'n de Santa Bàrbara quan trona*".

Als castells, quan un llenç de muralla, torre o merlet defalleix i cau a terra, dissortadament, no produeix cap tro ni bram, per ser, sovint, lluny de cases i dels qui les habiten. L'enderroc de les estructures de la fortalesa provoca un so sec i indefinit, que en pocs casos retrona i aplega a les orelles o, més endins,

a les ànimes del ciutadà i/o dels qui viuen a les velles alqueries urbanitzades que conformen el nostre paisatge humà; als nostres pobles.

Els castells són una empremta, un testimoni, un senyal, per excel·lència, de l'edat mitjana. Amb independència del seu origen lèxic i, potser, tipològic, que es remunta als *castellum* de l'antiguitat clàssica, que ressonen a la "K" de Kala, en àrab, fortalesa: mots i termes arrelats a homes i cultures, que teixeixen la nostra història entre els romans i nosaltres.

A la Safor no tenim, com a Dénia, dins de cap ciutat un castell que fou abans, al temps d'al-Àndalus, alcassaba urbana o, com a Cullera, ciutadella armada o fortí amb vincle amb la vila medieval i moderna. Si la vila de Gandia s'hagués fundat als vessants o als peus del Bairén, i aprofitant com a circuit emmurallat l'albacar del vell castell andalusí, ens hagués fet perdurar aquesta forma urbana. La nova vila, però, no es podia ni devia bastir dins, i entre, margjals i aiguamolls.

Els castells de la Safor ens cobreixen un arc cronològic d'entre els segles x i el xvi, amb graons i jerarquies que, tot seguit, a vol d'ocell, esbrinarem.

Els més antics són *husun*: forteses i fites topogràfiques d'un ens administratiu musulmà, generalment amb vincle amb entre tres i set alqueries. Uns i altres formen part de l'estructura i de l'organització territorial del temps d'al-Àndalus. Entre el *hisn* i les *qairies* sovint hi havia un control visual. Els ulls i els senyals eren fonamentals en la defensa.

El castell de Vilallonga, per exemple, comptava amb les alqueries de Buixerques, Recunxent, Reconc, la Plaça, Almassita, Ràfol, Cais, l'Alcúdia i la Font. Cais i la Font, pròximes, s'uneixen i formen el que hui coneixem con Vilallonga.

Aleshores, els castells no comptaven amb un hàbitat permanent, trets de casos excepcionals. Eren punts de guaita per al control d'un territori i seus, més simbòliques que reals, per a la recaptació d'impostos.

La metrologia de les tàpies, les tècniques i els sistemes constructius emprats per a bastir llenços i torres, així com la distribució i la tipologia dels recintes, ens aporten una informació cabdal per a esbrinar la seua evolució al

llarg dels segles. El registre material, especialment les ceràmiques descobertes mitjançant la prospecció arqueològica sistemàtica, ens constaten que alguns ja eren edificats als segles X i XI, amb notables transformacions a la segona meitat del segle XII.

Aquests castells comptaven, segons descriuen els texts cristians dels anys de la conquesta, amb un *albacar* o recinte extern. Una tanca emmurallada que envoltava el no-res, però que acomplia la funció de, en cas de necessitat, amuntegar persones i béns, així com d'una *celòquia* o punt de guaita, al punt topogràfic més altívol i amb un més ample ventall de visura.

Al castell de Palma destaca l'aljub rectangular, cobert amb una volta bastida amb encofrat de taulons. Els aljubs eren bàsics per al recull, emmagatzement i abastiment d'aigua dels qui habitaven els castells. Són presents en tots ells, tret de l'excepcionalitat de comptar amb una font o surgència d'aigua a l'interior dels recintes.

Durant l'època andalusina, cal pensar que eren dues les ciutats que irradiaven a l'entorn d'aquests castells: Xàtiva i Dénia. Durant un temps el castell de Vilella tingué el seu vincle amb Xàtiva; comptem amb el testimoni de la *takmila* de Ibn al-Labbar. Per cert, magnífiques tapieres les de Vilella i, atenció, gravíssimes patologies les que presenten. La resta dels castells de l'àmbit comarcal, com Borró, Palma i Bairén, formaren sempre part del *hinterland* de Dénia.

Al segon quart del segle XIII, durant el procés de conquesta del territori pel rei Jaume I d'Aragó, el *Llibre dels Feyts* ens fa esment de les fortaleeses que gaudien de vincles amb Bairén: els castells “*de roca grans i forts*” de la Safor, que eren el de Vilella, Almiserà; el de Palma, Alfauir; el de Vilallonga, Vilallonga de la Safor; i el de Borró, Rótova.

“I, quan això fou passat, entràrem a la vall de Bairén i parlàrem amb l'alcait que tenia el castell de Bairén i amb aquells de Vilallonga i de Borró i de Vilella i de Palma, que eren castells de roca grans i forts. I ens digueren que, quan l'alcaid de Bairén hauria fet pacte amb nós, tots aquells de la vall es rendirien. I Zaèn era en-

cara a Dénia i ens envià a dir que es veuria amb nós; i nós li enviàrem a dir que ens eixís a la ràpita de Bairèn. I vingué en una galera armada i féu parar dues tendes i aquí eixí i es veié amb nós a la nostra tenda. I ens digué que, si nós li volíem dar Menorca, perquè la tingués per nós, que ens retria el castell d'Alacant, car ell n'era poderós, que ens el podria retre; i que li déssim cinc mil besants de present."

Llibre dels Feys

El castell de Bairén fou vital durant la conquesta i en formà part activa dels esdeveniments i del paisatge. Tal com relata el *Llibre dels Feys*, el mateix rei Jaume I d'Aragó fou un dels actors dels pactes i les estratègies de conquesta i present en la contesa. Fou abans, però, el més important hisn del territori, amb vincle a Madina Daniya, amb una forta activitat almenys des del segle XI. Tot seguit adjuntem la descripció del plànol alçat per André Bazzana, que fou publicada al seu llibre *Maisons d'Al-Andalus. Habitat médiéval et structures du peuplement dans l'Espagne Orientale*, a Madrid, l'any 1992. El text, que presentem traduït, és ben il·lustratiu dels vestigis i de la topografia de l'indret:

“A Bairén els vestigis ocupen el cim i les vessants del turó de Sant Joan, a 3 km al nord de l'actual vila de Gandia; sense arribar a la categoria d'una autèntica (*madīna*), aquest lloc és més ample que una vertadera fortificació rural (*h̄s̄is̄fn*) i ostenta, almenys des del segle XI, el paper de menut centre urbà, cap de districte. El plànol, amb les corbes de nivell, mostra perfectament la juxtaposició de tres parts que componen l'emplaçament, delimitades cadascuna per poderosos recintes. El cim del tossal està ocupat per un castell, pròpiament dit <1>, constituït al nord per una construcció d'època musulmana, amb murs de tàpia (*t̄f̄ābiya*) disposats en tongades rectilínies <1 a> i, al sud d'un conjunt bastit de forma quasi rectangular, més regular i defensat per tres torres de secció circular, edificades amb un aparell mitjà i regular; allí trobem un gran aljub <1 c>, de 10 m per 5 m; nombrosos detalls suggereixen, així, una construcció d'època cristiana. No obstant, el plànol del conjunt del cas-

tell evoca, més bé, l'època musulmana, igual que la disposició de torre «albarana» (de 4 m de diàmetre i bastida amb maçoneria), que enllaça amb la part sud del castell amb els murs de tàpia (*tġābiya*). A l'est, la vessant que baixa de l'alcassaba (*qasġaba*) en direcció a la ruta actual, està envoltada d'un fort recinte <m>, una part del qual està destruït, que delimita un espai de més de deu hectàrees <2>; les restes de construccions <d> són poc nombroses però confirmen la presència d'una vila. A l'oest, finalment, s'estén una gran plataforma de secció rectangular <3>, protegida igualment per un recinte; una diferència de l'eix dels murs oest determina un accés <e> protegit per una torre; aquesta part de l'emplaçament correspon a un refugi temporal no construït, on la ceràmica atesta una presència humana als segles x i xi.”

Aquells castells d'arrel andalusina, després de la conquesta, amb control per part dels senyors feudals que exercien el poder al mosaic de territoris i senyories de la comarca, gaudeixen d'obres de manteniment, així com de petites o grans reformes que, afortunadament, resten reflectides a les fonts escrites. Al capdavant, a mesura que avancen els segles, l'interés defensiu d'aquests punts, sovint amb emplaçaments impossibles, s'esvaeix. I són, alhora, espitlleres de guaita de camins i de tràfec pels àmbits que els envolten. Tanmateix, són, pel caire de les seues reformes, llocs estimats pels senyors per a la pràctica de la cacera, espais per a l'ocasional taula parada amb exquisides viandes, amb rebosts i caves per a allotjar bons vins de *vinnea dominorum*, i emplaçaments de capelles minúscules. Les fonts en parlen.

El castell de Borró és un bon exemple i destaca per la claredat de la intervenció dels senyors feudals, ara imbricada amb un recinte, estructures i tipologies de clara filiació andalusina. Com hem posat de manifest en altres llars, són ben paleses les empremtes d'Alfons el Vell i, després, dels Pròixita.

Dins del bastidor cronològic dels segles XIII i XIV, el castell del Rebollet, la Font d'en Carròs, és un *unicum* pel seu bastiment *ex novo* com a fortalesa senyorial i cap del feu i “Honor de Rebollet”. Al seu origen descobrim Carròs, esforçat expert en navilis d'origen lligur, que oferí a Jaume I un ajut vital per

a la conquesta de Mallorca i de València. De la seua nissaga destaca Francesc Carròs, que ostentà el càrrec d'almirall de l'armada de la Corona d'Aragó, nomenat pel rei Jaume II d'Aragó l'any 1313. Altres encapçalaren la vella Baronia de Rebollet, després absorbida pel màgic comtat d'Oliva. Aquest castell, que sofrí com a colp de dall el terratrèmol del 1598, espera amb infinita paciència l'oportunitat d'un traspàs a titularitat pública i un programa d'intervenció que, si no ha caigut abans, apuntalarà la torre que bastí el comte d'Oliva, per on hi ha el portal d'ingrés. I exhumarà els vestigis, que de segur encara subsisteixen, de la capella gòtica dedicada a la Verge Maria, que presidia la imatge de la Mare de Déu del Rebollet, ara a Oliva, i que allotjà els sepulcres on reposaven les despulles de Francesc Carròs, entre d'altres, ara a l'església de Sant Antoni Màrtir, a la Font d'en Carròs.

Si aquest somni es fa realitat, al castell de Rebollet veurà la llum i es descobrirà, si Déu vol, un dels complexos arqueològics medievals més sorprenents i excepcionals; i serà, potser, l'embrió d'un futur on el patrimoni cultural de l'edat mitjana s'avalua sense crostes de fills de papes i sants.

La darrera etapa de la que hui considerem com castells és el Renaixement. En especial el segon quart del segle XVI, quan els senyors més enlluernadors deixen les seues empremtes, ben especialment, en matèria de fortificacions. Intervenien en la renovació dels circuits emmurallats urbans, tal com el duc Francesc de Borja a Gandia, mentre el tercer comte d'Oliva, Francesc Gilabert de Centelles, basteix el castell de Santa Anna.

El castell de Santa Anna, a Oliva, és una fortalesa de disseny italià. A la Toscana, vora la Via Àpia, en trobem algunes que ofereixen una sorprenent semblança. És perfectament adaptada als nous usos i els forts impactes de l'artilleria i esdevé com el coronament àulic del sistema defensiu de la vila comtal. Les defenses i tanques emmurallades de les viles i llogarets són una altra història.

Així, en un vol de mans, finim el nostre periple pels castells i fortaleses al territori, bastits entre circa l'any 950, 339 H [de l'hègira] i el 1550. I és que, a la Safor, tenim l'evidència i l'empremta de sis-cents anys de castells.

Castells virginals, o en estat verge

Quan d'un patrimoni cultural, i més en el cas d'arquitectures o de *monumenta*, assenyalem que és virginal, vol dir, en estat pur. Aquesta sentència, com les cares de Janus, té dues mirades, dues perspectives.

Els castells no són un patrimoni per descobrir, a excepció de certes troballes singulars, com el de Sant Antoni, a Oliva (segle x). Tret de noves descobertes per a la recerca, com el Castellar, també a Oliva, a la llinda amb la Marina Alta, on la seua avaluació com a fortalesa de factura almohade és un fet ben recent, els castells formen part de la memòria ancestral. Coronen fites topogràfiques singulars, amb ample ventall visual, i són senyals en el territori que els envolta.

El fabulós Decret de Franco de 1948, per ser els castells símbols de guerres passades, així com de passades de ganivet, daga, sageta o projectil, aconseguí aturar el camí dubtós dels castells. L'aplicació de la legislació vigent, amb dècades de retard, ha permés marcar l'espai estricte del monument.

Així, els castells, per la seua dificultosa accessibilitat i pel regal del cabdill, han estat lluny dels camins i dels desitjos esgarrifadors dels que devoren el nostre país. Com a botó de mostra, el Castellar d'Oliva o el castell de Palma han vist agredit per les cruels pedreres el seu entorn més immediat; gairebé fins al peu dels murs que els circumden.

En alguns casos, la maquinària pesant i els explosius han estat envoltant-los, encara que sense agressions significatives. El fet de la protecció, sota les ales del mite de la fortalesa dels nostres castells, símbols de defensa contra el mal dels bregosos ideòlegs de la postguerra permeté, a Déu gràcies, una treva per a ells i els seus vessants més immediats durant els durs anys del desenrotllament de la segona meitat del segle xx. La delimitació d'un bé cultural, però, ha de traspasar els límits d'on és emplaçat el monument i comptar amb el paisatge circumdant.

Virginal és, també, senyal de ser encara lliure de qualsevol intervenció arquitectònica (o arqueològica que no fos dissenyada per a ajornar l'altra i, així, evitar o retardar les inversions).

A la Safor, a excepció d'algun xorc i dolent mirador, no coneixem cap intervenció dirigida a aturar el procés de deteriorament dels nostres castells; a apuntalar llenços i torres que, en cadascun dels nostres castells, demanen a crits una oportunitat per a la seua supervivència.

Les espatlles de l'Administració autonòmica cap al fet patrimonial dels nostres castells és un fet ben palés i demostrat. Hi hagué un president que, com a estratègia prèvia a seure en la poltrona, amplificà el crit d'un Pla dels Castells Valencians. El temps passava i s'esvaí el seu esperit. Des de la sella, no hi hagué ni pla ni cap estratègia al voltant dels castells, a excepció de casos puntuals de "*senyors territorials*", en justa recompensa als seus serveis "*a la corona*".

L'1% cultural, que el Ministeri de Foment aboca, amb un curt pessic de lliure disposició per a les autonomies, a territoris i senyories amb sintonia amb l'Administració central, en el nostre cas i àmbit tampoc ha tingut cap destinació destacable cap als nostres castells. Més enllà de les fronteres de la Safor, el castell d'Alcalà, a la Vall de Gallinera, o el de Forna, a l'Atzúvia, han gaudit d'aquestes injeccions que, amb més o menys fortuna, han millorat l'estat dels béns.

Tampoc el nouvingut Pla per a l'estímul de l'Economia i l'Ocupació, del Govern d'Espanya, ha servit per a avançar en la conservació de les fortaleses. És rar que entre les nombroses obres desenvolupades als municipis, algunes d'aquestes amb clars indicadors d'inutilitat i fi dubtós, no es compte amb les muralles dels castells. La titularitat privada de molts d'aquests ha estat un factor que explica, entre d'altres, aquest fet.

Si aquest *pack* patrimonial ha tingut una intervenció zero significa dues coses. L'una, que no hi ha hagut cap intent apercebible d'aturar el seu deteriorament, ni factors de posar en valor els béns com a monuments que són. L'altra, que no tenim a casa nostra cap experiència positiva al respecte, ni tampoc experiències perniciososes que, sota el paraigües d'apuntalar-los, posar-los crosses, o cercar-los usos socials, s'han materialitzat en obres fastigoses, amb matèries, textures i estètiques perniciososes per a la integritat de

les runes medievals que havien subsistit segles sense canvis ni estridències. Si algú viatja a ponent i s'endinsa en el Comtat, el castell de Cocentaina, amb zoom, i el de Penella, de prop, en són exemples il·lustratius del que ara passe a puntelletes.

Els castells, tal com hem assenyalat, han aturat pedreres que mengen sense pausa les nostres muntanyes. Encara que, de vegades, els seus talussos han aplegat fins a les portes de la fortalesa. El fet de ser Béns d'Interès Cultural [BIC] ha aturat projectes que, en altre cas, haguessen disminuït més i més el nostre patrimoni mediambiental.

A la inversa, però, les directrius i la praxis de les polítiques mediambientals no afavoreixen gens ni mica la conservació dels nostres castells. Ben recentment, Déu ho sap i jo també, en un dels castells prínceps de la Safor, maquinària pesant, fent clots per a plantar “espècies autòctones”, escapçava murs de tàpia del temps de Jaume I. L'àmbit dels castells ha de ser, ja, lliure d'enginys mecànics fastigosos; el càncer letal dels nostres paisatges. Que la nostra acció antròpica, a peu, eventuals depredadors, ja hi fa bastant mal!

Així, amb les patologies i la pressió de l'home i del paisatge circumdant, els nostres castells esdevenen, ara i ací, altívols, roquers, a l'espera d'una oportunitat que cal que siga, així ho esperem i desitgem, fruit del bon fer, del ben fer i de la mirada crítica.

I, tal com intitulem aquestes lletres, *lascia la spina e cogli la rosa*. Us suggerim amb bonhomia que, si heu estat prests a acompanyar-nos en aquesta pensa, cerqueu aquesta *Aria dei Piacere*, a l'obra de *Il trionfo del Tempo e del Disinganno*, de Haendel. I, si és possible, amb veu de Cecília Bartoli.

Els castells són santuaris de la memòria. Santuaris, però, amb un abandó ancestral!



El castell de Vilallonga. Foto: Josep A. Gisbert.



Representació d'un castell. Pintura mural al castell d'Alcanyís. Segle XIV. Foto: Josep A. Gisbert.



Detall. Musulmans, abillats amb targes, morts en un combat. Pintura mural al castell d'Alcanyís. Segle XIV. Foto: Josep A. Gisbert.



Castell de Vilallonga. Foto: Josep A. Gisbert.



Torre amb murs de tàpia. Castell de Vilallonga. Època almohade. Segle XII. Foto: Josep A. Gisbert.



Llenç i merlets de tàpia del castell de Vilallonga. Segle XII. Foto: Josep A. Gisbert.



Gran aljub, cobert amb volta amb el característic encofrat amb empremtes de canyís. Segle XII. Castell de Vilallonga. Foto: Josep A. Gisbert



Castell de Vilella. Corona un promontori. Foto: Josep A. Gisbert.



El recinte del castell de Vilallonga. Tapieres. Foto: Josep A. Gisbert.



Castell de Vilella. Torre quadrada. Segle XII.
Foto: Josep A. Gisbert.

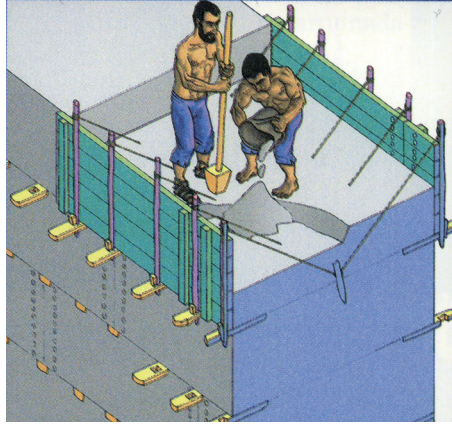


Foto: Josep A. Gisbert. Vinyeta amb sistema de construcció de la tàlpia.



Tapiera d'un llenç del castell de Vilella. Foto: Josep A. Gisbert.



Tapieres d'un llenç del castell de Palma. Foto: Josep A. Gisbert.



Llenç amb parament de tàpia, del castell de Palma.
Foto: Josep A. Gisbert.



Llenç amb parament de tàpia, del castell de Rebollet. Segle XIV. Foto: Josep A. Gisbert.



Una de les espitlleres de torre del castell de Vilella. Foto: Josep A. Gisbert.



Torre del recinte del castell de Vilella, amb línia d'espitlleres. Foto: Josep A. Gisbert.



Llenç de tàpia del castell de Vilallonga amb línia d'espitlles. Foto: Josep A. Gisbert.



Llenç del castell de Borró, amb la característica "espina de peix" per a adherir els arrebossats de morter de calç. Foto: Josep A. Gisbert.

Torre major del castell de Rebollet. Primera meitat del segle XVI. Obra dels comtes d'Oliva. Parament extern de pedra i carreus cadenats als angles. Foto: Josep A. Gisbert.



Castell de Rebollet. Torre Major.
Detall de l'arrebossat de la torre, que
deixa a la vista les cares de les pedres
de paredat. Foto: Josep A. Gisbert.



Recinte del castell de Palma. Foto: Josep A. Gisbert.



El castell de Palma, roquer. Foto: Josep A. Gisbert.



Hortes a la riba esquerra del riu d'Alcoi. Al fons i a l'esquerra, el castell de Palma. Foto: Josep A. Gisbert.



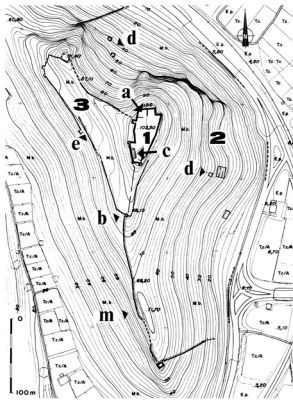
Aljub del castell de Palma. Foto: Josep A. Gisbert.



Vista del paisatge que circunda el castell de Palma. Foto: Josep A. Gisbert.



El castell de Bairén. Alcazaba.
Foto: Josep A. Gisbert.

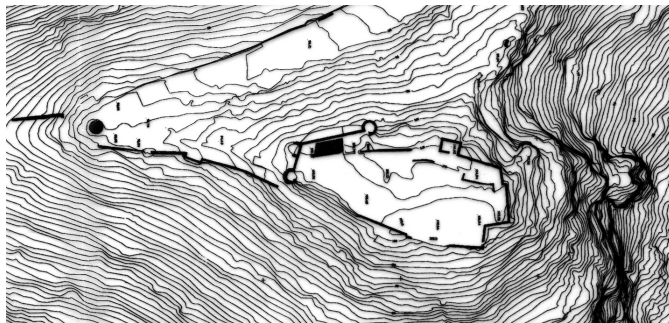


318. Bairén, elevé photogrammètrique du site. 1- Alcazaba. 2- Medina. 3- Encinta-ortigo.

Plànol de Bairén, segons
André Bazzana.



Castell de Bairén. Al primer plànol, torre quadrada, que protegeix l'angle del recinte de la Medina. Foto: Josep A. Gisbert.



Castell de Bairén. Planta de l'alcassaba, barbacana i torre albarrana. Ajuntament de Gandia.



Mur de la barbacana del castell de Bairén. Primer terç segle XIII.
Foto: Josep A. Gisbert.



El Bairén domina visualment tot el litoral entre el Xúquer i Dénia. La Madina de Daniya exercia la capitalitat del territori durant el temps d'al-Àndalus. Foto: Josep A. Gisbert.



Castell de Borró. Foto: Josep A. Gisbert.



Torre redona del castell de Borró. Segle XIV. Foto: Josep A. Gisbert.



Rajoleta c. 1500, amb emblema dels Carròs. Descoberta al castell del Rebollet. Col·lecció Evarist Falgàs. Oliva. Foto: Josep A. Gisbert.



El castell de Rebollet. Foto: Josep A. Gisbert.



Torre major del castell de Rebollet. Segle XVI. Interior. Foto: Josep A. Gisbert.



Torre major del castell de Rebollet. Segle XVI. Foto: Josep A. Gisbert.

El castell de Rebollet. Planta.



Esquerdas al castell de Rebollet. Emprems del terratrèmol que, a les darreries del segle XVI, provocà la runa de part de les arquitectures. Foto: Josep A. Gisbert.



Representació probable de Serafi de Centelles, II comte d'Oliva. Pertany al Palau dels Centelles d'Oliva. Primer terç del segle XVI. Museu Arqueològic d'Oliva. Llegat: Evarist Falgàs Soler. Foto: Josep A. Gisbert.



Oliva, amb el raval, la vila i el castell de Santa Anna. Segle XVI.



Una de les torres del castell de Santa Anna, amb tronera per a allotjar un potent canó. Foto: Josep A. Gisbert.



El Castellar, Oliva. Fortalesa de la segona meitat del segle XII. Foto: Josep A. Gisbert.

Les pedreres, el càncer dels paisatges dels contorns dels castells. Foto: Josep A. Gisbert.



El castell d'Alcalá, a la Vall de Gallinera, ha rebut una injecció econòmica del Ministeri de Foment [1% cultural] per a aturar el seu deteriorament. Foto: J. A. Gisbert.