

THE POBLENOU FACTORY

Barcelona, catalonia. Spain

LA FÁBRICA DE POBLENOU

Barcelona, Cataluña. España

Peñín Llobell, Alberto^a

^a Universitat Politècnica de Catalunya. alberto.penin@upc.edu

Architect / Arquitecto: OAB, Carlos Ferrater, Xavier Martí; Peñín Arquitectos, Alberto Peñín, Pablo Peñín y (col.) Marta Gómez, **Technical Architect / Arquitecto Técnico:** Javier Meliz, Jorge Sánchez, **Constructor / Constructora:** Marjes Vallés, **Structures / Asesoramiento Estructural:** Javier Monte, Inmoclavall, **Project-Completion Date / Finalización obra:** 2016-2018, **Photographer / Fotografía:** ©Joan Guillamat.

<https://doi.org/10.4995/CIAB9.2020.10592>

Abstract: The construction of 12 privately promoted dwellings in the Poble Nou district paradoxically becomes an opportunity to recover some aspects of its traditional urban fabric. The scale of the neighbourhood reappears through the expression of the individual house tinted with intermediate spaces on the ground floor, with courtyards of different configurations or on the corner, a meeting place for geometries and urban flows of different conditions. The abstraction of the façade refers to the collective condition of the architecture, underlined by the use of a continuous white concrete based external thermal insulation composite system that gives greater protection to external agents. The sensitivity to the neighbourhood is literally reflected in the walls of the ground floors that show the history of Poblenou through a written review of its most relevant characters and toponymies.

Key Words: Urban scale, gentrification urban houses, porosity, soft edge

Resumen: La construcción de 12 viviendas de promoción privada en el barrio del Poble Nou se convierte paradójicamente en una ocasión para recuperar algunos aspectos de su tejido tradicional. La escala del barrio reaparece a través de la expresión de la casa individual teñida de espacios intermedios en planta baja, con patios de distinta configuración, o en la esquina, lugar de encuentro de geometrías y flujos urbanos de distinta condición. La abstracción de la fachada remite a la condición colectiva de la arquitectura, subrayada por el empleo de un revestimiento continuo a base de cemento blanco que le otorga una mayor protección a los agentes exteriores. La sensibilidad con el barrio queda literalmente reflejada en las paredes de las plantas bajas que muestran la historia del Poblenou a través de un repaso escrito de sus protagonistas y toponimias más relevantes.

Palabras clave: Urban scale, gentryfication urban houses, porosity, soft edge

Context:

The processes of urban transformation are not indifferent to architecture. The British sociologist Ruth Glass¹ coined the term gentrification in the 1960s when she identified those young graduates of the small English nobility (the gentry) who wanted to escape from the peripheries to be near the amenities of the centre and live like artists. Despite the fact that today gentrification is understood as the negative phenomenon of emptying the social fabric of the neighbourhoods, it would be possible to find opportunities to recover the city's original factory while waiting for the long-term reversal of these processes. The place is constructed through its sociology but also with proposals that redo a contemporary reading of its spatial and typological condition (fig. 1).

From this perspective, the realization of 12 dwellings in Poble Nou in Barcelona is considered an opportunity. The plot is situated halfway between the historical axis of the neighbourhood, the Rambla de Poble Nou (now subject to the phenomenon of tourism) and the sea, with the imposing presence of the social housing buildings known as Tupolev. In addition to the site's frontier location, it is also ideally situated on a corner, visible from the rambla and a meeting point between the various levels of the district (fig. 2).

Concept: Corners and soft edges

The project responds to this situation by recovering the size of the plot and the typology of the typical house in Poble Nou,² with single-handed stairs that identify each home by cutting out its profile on the façade. The town planning data, in addition to the aesthetic rules of the Poble Nou Special Plan, are completed with a standard building depth of 12 metres, ground floor plus first floor heights and the use of the ground floor dwelling on calle Fernando Poo parallel to the sea. On its side, on San Francesc street, the typological solution insists on the animation of the ground floors as a founding element of the social control of the street. A simple system of accesses, reminiscent of the Dutch tradition born in the Amsterdam School, avoids the use of lifts and extends the street towards the interior of the dwellings and the common spaces. The collective builds the city and organises ground floor apartments and first floor duplexes (fig. 3).

The corner is resolved with a T-shaped dwelling that opens up to the interior space and to a void that proposes a new interruption in the street of Fernando Poo in the manner of a semi-external courtyard that contributes to the adaptation of the scale of the complex. The effect of the corner thus benefits three dwellings and offers



Figure 1. Site plan. 2018. Own elaboration / Figura 1. Plano emplazamiento. 2018. Elaboración propia.

Contexto:

Los procesos de transformación urbana no son indiferentes a la arquitectura. La socióloga británica Ruth Glass¹ acuñó en los años 60 el término de gentrificación al identificar aquellos jóvenes diplomados de la pequeña nobleza inglesa (los gentry) que querían huir de las periferias para estar junto a las *amenities* del centro y vivir como los artistas. Pese a que hoy se entiende por gentrificación aquel fenómeno negativo de vaciado del tejido social de los barrios, sería posible encontrar oportunidades para recuperar la fábrica original de la ciudad a la espera de la reversión a largo plazo de estos procesos. El lugar se construye a través de su sociología pero también con propuestas que rehagan una lectura contemporánea de su condición espacial y tipológica (fig. 1).

Desde esta perspectiva se plantea la realización de 12 viviendas en Poble Nou en Barcelona como una oportunidad. La parcela se sitúa a caballo entre el eje histórico del barrio, la rambla de Poble Nou (hoy sometida al fenómeno de turistificación) y el mar, con la imponente presencia de los edificios de vivienda social conocidos como Tupolev. A la condición fronteriza del solar se le añade su situación privilegiada en esquina, visible desde la rambla y punto de encuentro entre las distintas escalas del barrio (fig. 2).

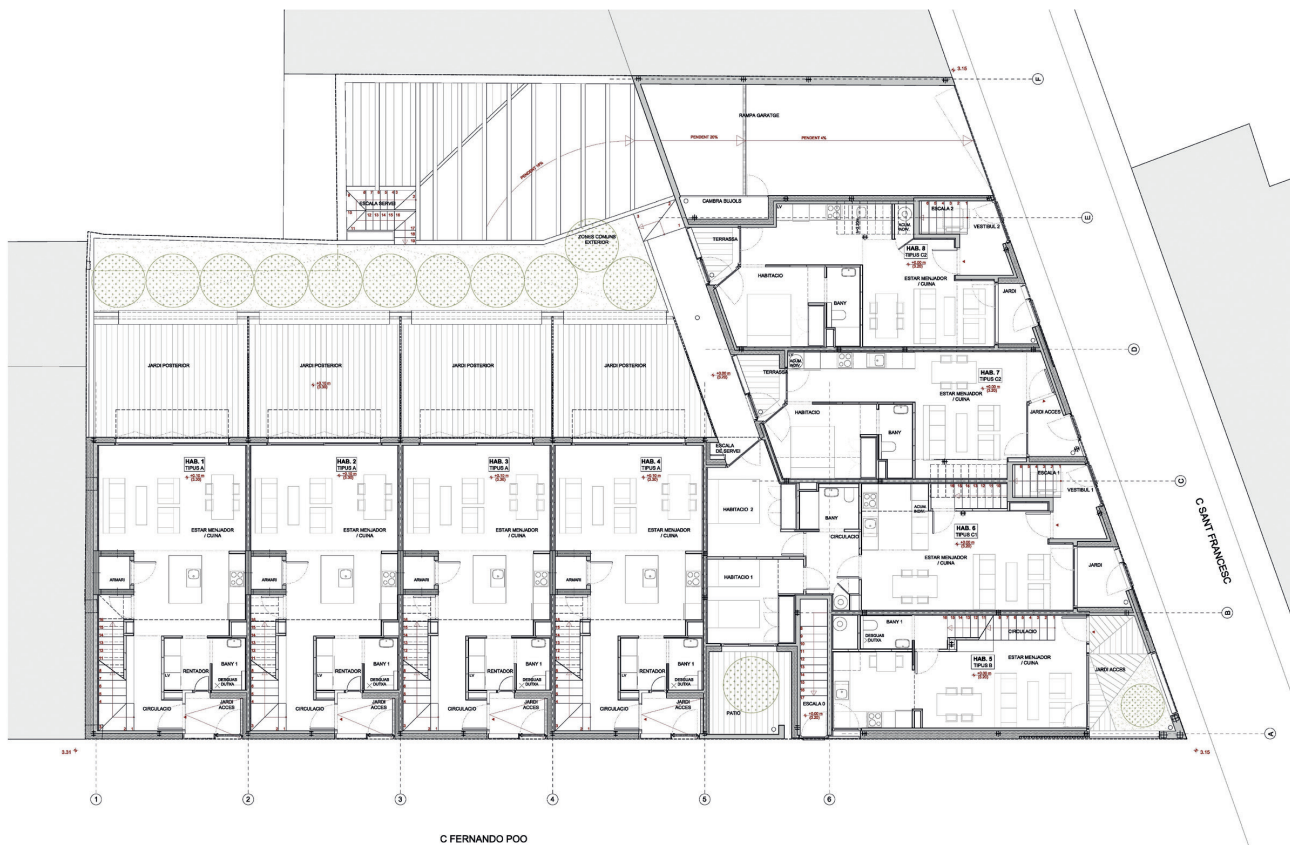


Figure 2. Ground floor plan. 2018. Own elaboration / Figura 2. Plano de planta baja. 2018. Elaboración propia.

an access space that can be colonised by its inhabitants, which builds a third courtyard defined externally by the continuity of the facade. In this void there are the different geometries of the plot and the neighbourhood and a greater scale is expressed in the gaps, thus responding to the distant vision. The private and protected enjoyment of the resulting space reflects the balance between the domestic and public condition of the city's architecture (fig. 4).

In all cases, the resources for achieving the necessary intimacy of the homes are based on the creation of visual porosities and intermediate spaces that generate depth at the interfaces between the public and the private and improve social control, the "soft edges"³ that Jan Gehl coined. The mattress of the small access courtyards protected by low height locks contributes to an energy strategy that, thanks to insulation from the outside (SATE) and aerothermal energy, achieves maximum efficiency. The openings on

Concepto: Esquinas y bordes blandos

El proyecto da respuesta a esta situación a través de la recuperación del tamaño de la parcela y de la tipología de la casa típica del Poble Nou,² con escaleras a una mano que identifican cada vivienda mediante el recorte de su perfil en la fachada. Los datos urbanísticos, además de las reglas estéticas del Plan Especial del Poble Nou, se completan con una profundidad edificable estándar de 12 metros, alturas de baja más uno y uso de vivienda de la planta baja en la calle Fernando Poo paralela al mar. Por su lado, en la calle San Francesc, la solución tipológica insiste en la animación de las plantas bajas como elemento fundador del control social de la calle. Un sencillo sistema de accesos, que recuerda la tradición holandesa nacida en la Escuela de Amsterdam, evita los ascensores y extiende la calle hacia el interior de las viviendas y los espacios comunes. Lo colectivo construye la ciudad y organiza viviendas pasantes en planta baja y dúplex en primera (fig. 3).



Figure 3. Corner c/Fernando Poo con Sant Francesc. 2018. ©Joan Guillamat / Figura 3. Esquina c/Fernando Poo con Sant Francesc. 2018. ©Joan Guillamat.



Figure 4. Porosities on the ground floor. c/Fernando Poo. 2018. ©Joan Guillamat / Figura 4. Porosidades de la planta baja. c/Fernando Poo. 2018. ©Joan Guillamat.

the first floor exceed their functional condition to acquire the scale of the street by means of large openings and sliding doors.

Immaterial materiality

The abstraction of the façade refers to the more collective condition of architecture, achieved by grouping together larger-scale openings and by using the continuous white cement-based cladding that gives greater protection against external agents. It is a cementitious mortar adhered to the extruded polystyrene panel applied in successive layers of different granulometry with a finish with a certain texture to integrate any irregularity. In the splash areas, both on terraces and on the ground floor, a waterproofing mortar is added on the front face.

La esquina se resuelve con una vivienda en T abierta al espacio interior y un vacío a la calle Fernando Poo a modo de patio semiexterior que contribuye a la adecuación de la escala del conjunto. El efecto de la esquina beneficia así a tres viviendas y ofrece un espacio de acceso colonizable por sus habitantes que construye un tercer patio definido exteriormente por la continuidad de la fachada. En este vacío se encuentran las distintas geometrías de la parcela y del barrio y se expresa una escala mayor en los huecos respondiendo así a la visión lejana. El disfrute privado y protegido del espacio resultante da cuenta del equilibrio entre la condición doméstica y a pública de la arquitectura de la ciudad (fig. 4).

En todos los casos los recursos para conseguir la necesaria intimidad de las viviendas se basan en la creación de porosidades visuales y de espacios intermedios que generan profundidad a los interfaces

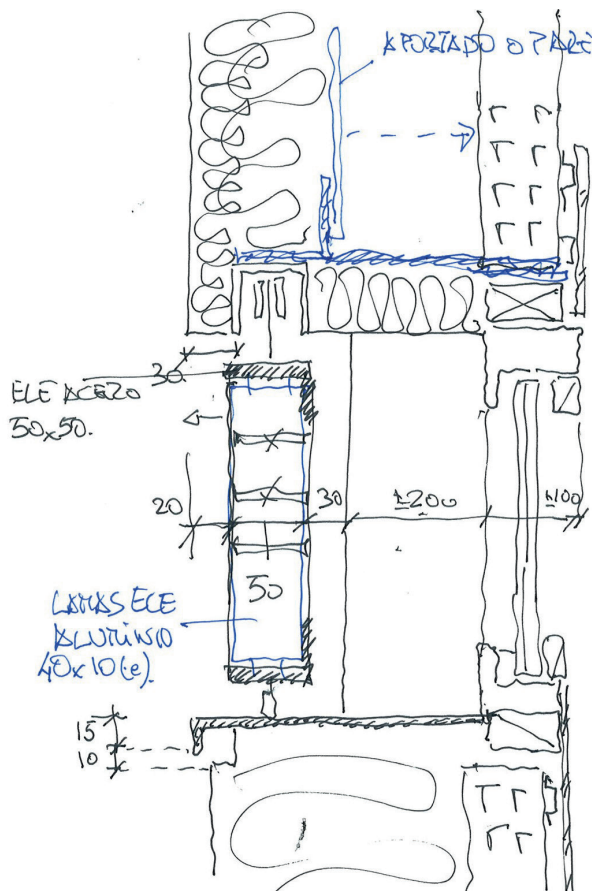


Figure 5. Locksmith detail with the SATE. Sliding concealment. 2017. Handmade drawing own elaboration / Figura 5. Detalle de cerrajería con el SATE. Ocultación de corredera. 2017. Dibujo a mano elaboración propia.

This constructive decision is a fundamental part of the elaboration of the sober and timeless presence of the project. The encounters with the ground or with the sky acquire their minimum expression and participate in the care for the details elaborated together with the industrial one, both of the facade and of the metallic locksmithery that lightens the whole. The white, abstract building is thus stripped of the contingent and sometimes rhetorical materiality of contemporaneity, to be defined by gaps and massifs, by sun and shade, by the geometry and light of an architecture perceived as immaterial (fig. 5).

The frontier between the domestic and the overall vision is further diluted within the operation where the configuration of the car park leaves space for the planting of native trees on natural land. The good orientation of the houses, to the sun and the sea, reveals a

entre lo público y lo privado y mejoran el control social, los “Bordes blandos”³³ que acuñara Jan Gehl. El colchón de los pequeños patios de acceso protegidos con cerrajerías de baja altura, contribuye a una estrategia energética que gracias al aislamiento por el exterior (SATE) y a la aerotermia consigue la máxima eficiencia. Los huecos en planta primera superan su condición funcional para adquirir la escala de la calle mediante grandes aperturas y correderas.

Materialidad inmaterial

La abstracción de la fachada remite a la condición más colectiva de la arquitectura, lograda con la agrupación de huecos de mayor escala y con el empleo del revestimiento continuo blanco a base de cemento que le otorga una mayor protección a los agentes exteriores. Se trata de un mortero cementoso adherido al panel de poliestireno extruido aplicado en capas sucesivas de granulometría diversa con una final de acabado con una cierta textura para integrar cualquier irregularidad. En las zonas de salpicaduras, tanto en terrazas como en planta baja, se añade un mortero de impemeabilización por la cara anterior.

Esta decisión constructiva forma parte fundamental de la elaboración de la presencia sobria y atemporal del proyecto. Los encuentros con el suelo o con el cielo adquieren su mínima expresión y participan del cuidado por los detalles elaborados junto al industrial, tanto de la fachada como de la cerrajería metálica que aligera el conjunto. El edificio blanco y abstracto se despoja así de la materialidad contingente y en ocasiones retórica de la contemporaneidad, para definirse por huecos y macisos, por el sol y sombra, por la geometría y la luz de una arquitectura percibida como inmaterial (fig. 5).

La frontera entre lo doméstico y la visión de conjunto, se diluye todavía más en el interior de la operación donde la configuración del aparcamiento deja espacio para la plantación de arbolado autóctono de porte sobre tierra natural. La buena orientación de las casas, al sol y al mar, desvela un pequeño remanso ajardinado en el corazón de la ciudad del que se benefician todas las viviendas tanto visual como climáticamente, como incluso sucede con el aparcamiento, iluminado y ventilado naturalmente (fig. 6).

Las 12 casas se anclan en la tradición urbana del Poble Nou y lo manifiestan mediante una pequeña intervención en sus muros de planta baja que recuerda los nombres de su Historia⁴ y que pretende anticiparse a los grafitis urbanos. Asociaciones, restaurantes, personajes históricos, espacios emblemáticos, centros productivos, incluso los nombres propios de los intervinientes en todo el proceso



Figure 6. Courtyard. 2018. ©Joan Guillamat / Figura 6. Patio interior. 2018. ©Joan Guillamat.

small landscaped backwater in the heart of the city from which all the houses benefit both visually and climatically, as is even the case with the car park, which is naturally lit and ventilated (fig. 6).

The 12 houses are anchored in the urban tradition of Poble Nou and show this through a small intervention on the ground floor walls that recalls the names of its history⁴ and aims to anticipate urban graffiti. Associations, restaurants, historical figures, emblematic spaces, production centres and even the names of those involved in the whole building process define a whole collection of local place names that are written on the wall. It describes a neighbourhood situated between its industrial past and its present, which is steeped in technology and threatened by tourism. The main decisions of the project are oriented towards its typological and landscape recovery.

de construcción, definen toda una colección de toponimias locales que quedan registradas en la pared. Describe un barrio situado entre su pasado industrial, reivindicativo y su presente tizado de tecnología y amenazado por el turismo, a cuya recuperación tipológica y paisajística se orientan las principales decisiones del proyecto.

Alberto Peñín Llobell. Doctor, architect and chair professor, advisor to the OAB and Peñín Architects architecture office. Since 1999, he has taught both the undergraduate and postgraduate degrees of the ETSAB in which he is currently responsible for his qualifying master's degree in the morning.

He coordinates the UPC AR.I.EN research group and with Carlos Ferrater directs the Càtedra Blanca de Barcelona and the Palimpsesto magazine and editorial, currently indexed among others in Avery. In the editorial, among other things he highlights the publications of various educational projects and the development of the book *Words with Architects Towards the reconstruction of the discipline* (2015). With extensive activity as a lecturer and guest professor behind him, he has taken part in seminars, workshops and end-of-degree projects in different schools, such as the Cooper Union (NY), Paris, Berlin, Monterrey, Milan, Madrid, Seville, Toledo and Valencia.

His designing activity has been published in leading journals of the field and recognised with numerous awards. His achievements include around fifteen first prizes in contests, and recognitions of his work at the Mies van der Rohe (2018), FAD (2017, 2018 and 2019) and XI BEAU and VIII BIAU Biennial awards and by the School of Architects. His work has been displayed at the Cervantes Institute in New York and at the School of Architects of Valencia. He has several designs and utility models made with the UPC.

He has published research papers and his own work in magazines as *Informes de la Construcción* o *Ciudad y Territorio*, PPA, AMC, *Arquitectura Viva* or *Architektur Wettbewerbe*

Notes

- ¹ Alain Bourdin, "Processus urbains." *Palimpsesto* 18, (septiembre 2018): 15-17. <http://dx.doi.org/10.5821/palimpsesto.18.5685>.
- ² Arxiu Històric del Poble Nou. *El Poblenu: 150 anys d'història*. (Barcelona: Arxiu Històric de Poblenu, 1991).
- ³ Jan Ghel, "'Soft edges' in Residential Streets," *Scandinavian Housing and Planning Research* 3,(1986): 89.
- ⁴ Mercè Almar et al., *Els Carrers del Poblenu : nomenclátor i estudi toponímic* (Barcelona: Ajuntament de Barcelona, 1993).

Bibliographic references

- Almar, Mercè. et al., *Els Carrers del Poblenu : nomenclátor i estudi toponímic*. Barcelona: Ajuntament de Barcelona, 1993.
- Arxiu Històric del Poble Nou. *El Poblenu: 150 anys d'història*. Barcelona: Arxiu Històric de Poblenu, 1991.
- Bourdin, Alain. "Processus urbains." *Palimpsesto* 18, (septiembre 2018): 15-17. <http://dx.doi.org/10.5821/palimpsesto.18.5685>
- Ghel, Jan. "'Soft edges' in Residential Streets." *Scandinavian Housing and Planning Research* 3, (1986): 89-102.

Alberto Peñín Llobell. Doctor arquitecto y catedrático, asesor del despacho de arquitectura OAB y Peñín Arquitectos. Imparte docencia desde 1999 tanto en el grado como el postgrado de la ETSAB de la que es actualmente responsable de su máster habilitante en su turno de mañanas.

Coordina el grupo de investigación AR.I.EN de la UPC y dirige con Carlos Ferrater la Càtedra Blanca de Barcelona y la revista y editorial Palimpsesto, actualmente indexada entre otros en Avery. En la editorial destaca, entre otras, las publicaciones de diversos proyectos docentes y la elaboración del libro "Words with Architects Towards the reconstruction of the discipline" (2015). Con una extensa actividad como conferenciante y profesor invitado ha participado en seminarios, talleres o proyectos de fin de carrera en distintas escuelas, como el la Cooper Union (NY), Paris, Berlín, Monterrey, Milan, Madrid, Sevilla, Toledo o Valencia.

Su actividad como proyectista ha sido publicada en revistas de referencia del ámbito reconocidas con numerosos premios. Así, destacan una quincena de primeros premios en concursos, y los reconocimientos a su obra en las ediciones de los premios Mies van der Rohe (2018), FAD (2017,2018 y 2019) y las Bienales XI BEAU y VIII BIAU o del Colegio de Arquitectos. Su obra ha sido expuesta en el Instituto Cervantes de Nueva York y el Colegio de Arquitectos de Valencia. Tiene varios diseños y modelos de utilidad realizados con la UPC.

Ha publicado tanto artículos de investigación como de obra en revistas como *Informes de la Construcción* o *Ciudad y Territorio*, PPA, AMC, *Arquitectura Viva* o *Architektur Wettbewerbe*

Notas

- ¹ Alain Bourdin, "Processus urbains." *Palimpsesto* 18, (septiembre 2018): 15-17. <http://dx.doi.org/10.5821/palimpsesto.18.5685>.
- ² Arxiu Històric del Poble Nou. *El Poblenu: 150 anys d'història*. (Barcelona: Arxiu Històric de Poblenu, 1991).
- ³ Jan Ghel, "'Soft edges' in Residential Streets," *Scandinavian Housing and Planning Research* 3,(1986): 89.
- ⁴ Mercè Almar et al., *Els Carrers del Poblenu : nomenclátor i estudi toponímic* (Barcelona: Ajuntament de Barcelona, 1993).