

TIMELESSNESS OF CONCRETE. INTERIOR HOUSING RENOVATION IN PERPETUO SOCORRO STREET Nº 5, A CORUÑA A Coruña. Spain

ATEMPORALIDAD DEL HORMIGÓN. REFORMA INTERIOR DE VIVIENDA EN RÚA PERPETUO SOCORRO Nº 5,
A CORUÑA
A Coruña. España

Barge Ferreiros, Santiago^a, Bouza Cora, M^a Belén^b

^aUniversity of A Coruña. *s.barge@udc.es*

^bArchitect. *belbouza@yahoo.es*

Architect / Arquitecto: Santiago Barge Ferreiros and M^a Belen Bouza Cora, **Constructor / Constructora:** By administration, **Project-Completion Date / Finalización obra:** 2019, **Photographer / Fotografía:** ©Santiago Barge and M^a Belen Bouza.

<https://doi.org/10.4995/CIAB9.2020.10584>

Abstract: Located on the third floor of a residential building of the 60s, the design and interior refurbishing of the dwelling are conceived as an opportunity to allow two different temporary stages to cohabit through the use of a single material, concrete. The contrast between the pre-existing concrete beams, formwork with wooden board, and the continuous white concrete floor plan, generates an interesting dialogue, nuanced by the use of a curved maple wood support that houses the service areas and at the same time transfers the light from the facades to the inner central areas.

Key Words: dwelling ; interior reform; preexistence; white concrete; wood

Resumen: Ubicada en la tercera planta de un edificio de viviendas de los años 60, el diseño y la reforma interior de la vivienda se conciben como una oportunidad para permitir cohabitar dos estadios temporales distintos a través de la utilización de un único material, el hormigón. El contraste surgido entre vigas preexistentes de hormigón encofrado con tabla de madera y el plano de suelo de hormigón blanco continuo genera un interesante diálogo, matizado por el uso de un soporte curvo de madera de arce que alberga las zonas de servicio a la vez que traslada la luz desde las fachadas a las zonas centrales interiores.

Palabras clave: hogar; reforma interior; preexistencia; hormigón blanco; madera.

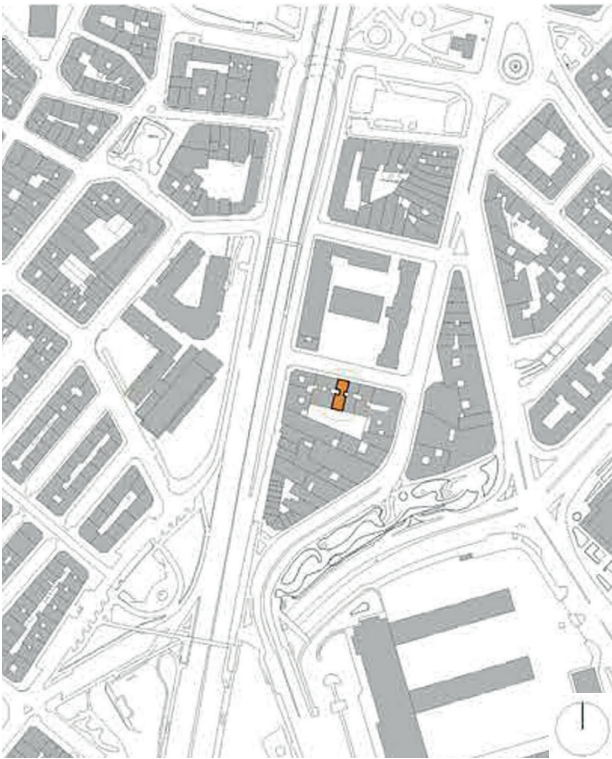
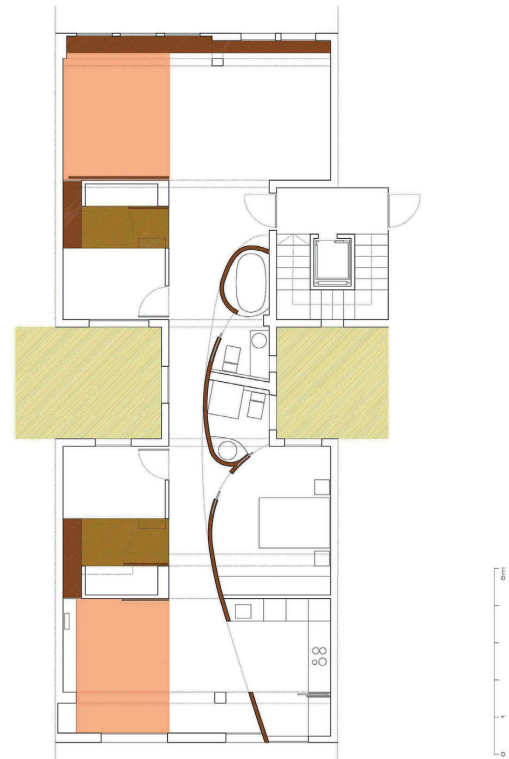


Figure 1. Site plan and architecture plant. 2019. Produced by authors / Figura 1. Planta de situación y planta de arquitectura. 2019. Producido por los autores.

Introduction

Situated on the 3rd floor of a building of the 60s, between two dividing walls, and with patrimonial protection of the facade, the housing refurbishment (with a floor plant of 7.60 x 19 meters and north-south orientation) arises with the aim of proposing a fluid space where the two ends connect. Thus, spatial continuity and the transfer of light to the central spaces are sought, which in turn allows the global perception of a unique and open space (fig. 1).

The discovery of thick concrete beams, in the demolition of the old false ceiling, allowed the opportunity to incorporate the temporary substrate to the intervention, establishing a very interesting dialogue between the old and the new. In this way, the incorporation of a continuous white concrete pavement in the ground plane, contrasts with the old concrete beams, showing the existing technological leap when the same materials are use for different purposes (structural and pavement) and in different chronological phases (fig. 2).



Introducción

Situada en la 3ª planta de un edificio entre medianeras de los años 60, con protección patrimonial de la fachada, la reforma de la vivienda (con planta de 7,60 x 19 metros y orientación nortesur) surge con la idea de proponer un espacio fluido donde se conecten los dos extremos. Se busca así la continuidad espacial y la traslación de luz a los espacios centrales que permita a su vez la percepción global de un espacio único y diáfano (fig. 1).

La aparición de unas vigas de hormigón preexistentes de gran canto, en la demolición del falso techo antiguo, posibilitó la oportunidad de incorporar el sustrato temporal a la intervención, permitiendo que se estableciera un interesante diálogo entre lo antiguo y lo nuevo. De este modo la incorporación de un pavimento continuo de hormigón blanco en el plano de suelo, entra en contraste con las antiguas vigas de hormigón, evidenciando el salto tecnológico existente en cuanto a la utilización de un mismo material con diferentes usos (estructural y pavimento) y distintos estadios cronológicos (fig. 2).



Figure 2. Connection image of the extreme spaces of the house. 2019. ©Santiago Barge and Ma Belen Bouza / Figura 2. Imagen de conexión de los espacios extremos de la vivienda. 2019. ©Santiago Barge and Ma Belen Bouza.



Figure 3. View from the hall. 2019. ©Santiago Barge and Ma Belen Bouza / Figura 3. Vista desde el pasillo. 2019. ©Santiago Barge and Ma Belen Bouza.

Discussion

We designed as an intermediate element, a curved maple wooden support that allows to open the visual perspective from the lobby to the deepest area of the kitchen-dining room, seeking to break with the traditional layout of the corridor and at the same time allowing the user to perceive the continuity between the different rooms.

A sustainable and continuous element is thus obtained that forms a structure capable of absorbing the different uses and that in turn completely connects the entire house, taking advantage of the height as a whole (fig. 3).

Discusión

Se diseñó como elemento interlocutor, un soporte de madera de arce curvo que permite abrir la perspectiva visual desde el vestíbulo hasta la zona más profunda de la cocina-comedor, buscando romper con la disposición tradicional de pasillo y posibilitando a su vez que el usuario perciba la continuidad entre las diferentes estancias.

Se obtiene así un elemento sostenible y continuo que conforma una estructura capaz de absorber los distintos usos y que su vez conecta globalmente toda la vivienda, aprovechando la altura en su totalidad (fig. 3).

The history of culture manifests occasional transpositions where the architectural attributes are expressed differently in order to retain the traditional symbolic value.¹

The wooden support houses the service spaces such as bathrooms and kitchen, as well as the master bedroom (fig. 4).

The other two bedrooms, are designed as small rooms that can be connected to the central corridor through openings as interior windows, which in turn allow the connection and spatial and visual permeability, and break with the natural conception of living space (fig. 5).

In the same way, the doors are conceived as mobile partitions that slide or pivot throughout their height from floor to ceiling, in some cases disappearing, and in others minimize their presence within the fixed elements (fig. 6).

In this way, a great versatility of configurations is generated regarding the opening or closing of the different rooms, making it possible to understand the house as a single open space or as a sum of different housing units, depending on the different vital needs (fig. 7).

The notion of architecture as a structure that can be visualized or defined in terms of its various unambiguous combined elements enables us to think about architecture in a completely open and unprejudiced manner.²

The development of the project has matched the renovation of the facilities as well as the replacement of the different carpentry, both exterior and interior.

The pre-existing beams are cleaned and recover their original rough state, showing the chronological footprint and allowing the articulation of the different furniture, also designed by the studio. In this way the structure acquires, a quasi-sculptural meaning in contrast to the white concrete floor plan which flows through the different rooms, housing in turn the installation of underfloor heating. The flooring helps the spatial perception of continuity, while transferring the facade light to the darkest central spaces, minimizing the impact of the different facilities by remaining hidden (fig. 8). "When we look at the molecular structure of matter we find that it is not the atoms themselves but the relationships between them, their energy, which defines the specific quality of each element or substance. The same thing occurs in art and in architecture"³

La historia de la cultura manifiesta transposiciones ocasionales donde los atributos arquitectónicos se expresan de otro modo con el fin de retener el valor simbólico tradicional.¹

El soporte de madera acoge los espacios de servicio tales como baños y cocina, así como el dormitorio principal (fig. 4).

Los otros dos dormitorios, se proyectan como pequeños habitáculos que se pueden asomar indistintamente al corredor central por medio de aperturas a modo de ventanas interiores, que a su vez permiten la conexión y permeabilidad espacial y visual, y que rompen con la concepción natural del espacio habitacional (fig. 5).

De igual manera las puertas se conciben como particiones móviles que se deslizan o pivotan en toda su altura de suelo a techo, consiguiendo en algunos casos desaparecer, y en otros minimizar su presencia dentro de los elementos fijos (fig. 6).

De este modo se genera una gran versatilidad de configuraciones en cuanto a la apertura o cierre de las diferentes estancias, permitiendo entender la vivienda como un único espacio diáfano o como una suma de diferentes unidades habitacionales, en función de las distintas necesidades vitales (fig. 7).

Entender la arquitectura como una estructura que puede definirse o visualizarse en función de la combinación inequívoca de sus distintos elementos nos permite concebirla de una forma totalmente abierta y desprejuiciada.²

El desarrollo del proyecto ha llevado emparejado la renovación de las instalaciones así como la sustitución de las diferentes carpinterías, tanto exteriores como interiores.

Las vigas preexistentes se limpian y recuperan su estado original en bruto, evidenciando la huella cronológica y permitiendo la articulación del diferente mobiliario, también diseñado por el estudio. Adquiere la estructura de este modo, un significado cuasi escultórico en contraposición al plano de suelo de hormigón blanco el cual fluye por las diferentes estancias, albergando a su vez la instalación de calefacción de suelo radiante. El pavimento ayuda a la percepción espacial de continuidad a la vez que traslada la luz de fachada a los espacios centrales más oscuros, minimizando el impacto de las diferentes instalaciones al permanecer ocultas (fig. 8). "Mirando la estructura molecular de la materia descubrimos que no son los átomos sino la relación entre los mismos, su energía,

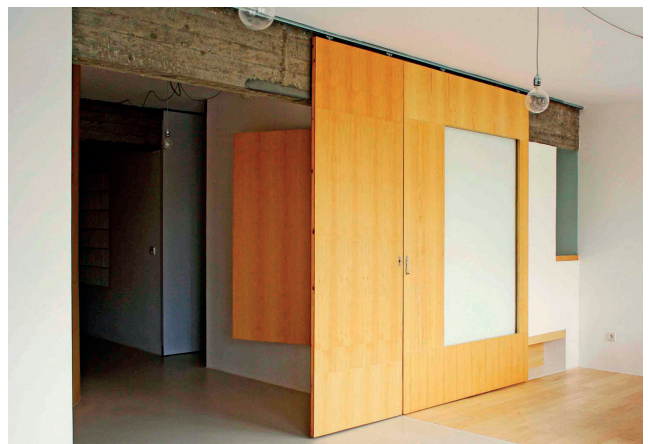


Figure 4. Image of the kitchen open to space. 2019. ©Santiago Barge and Ma Belen Bouza / Figura 4. Imagen de la cocina abierta al espacio. 2019. ©Santiago Barge and Ma Belen Bouza.

Figure 5. Image from the lobby of the furniture that meets the desk, storage of beds and lighting . 2019. ©Santiago Barge and Ma Belen Bouza / Figura 5. Imagen desde el vestíbulo del mobiliario que resuelve escritorio, almacén de camas e iluminación . 2019. ©Santiago Barge and Ma Belen Bouza.

Figure 6. Image of the different configurations of mobile partitions. 2019. ©Santiago Barge and Ma Belen Bouza / Figura 6. Imagen de las distintas configuraciones de las particiones móviles. 2019. ©Santiago Barge and Ma Belen Bouza.



Figure 7. Image of the opening of the rooms to the central space, pivoting doors. 2019. ©Santiago Barge and Ma Belen Bouza / Figura 7. Imagen de la apertura de las habitaciones al espacio central, puertas pivotantes. 2019. ©Santiago Barge and Ma Belen Bouza.



Figure 8. Image of the opening of the rooms to the central space and inclusion of the new lighting. 2019. ©Santiago Barge and Ma Belen Bouza / Figura 8. Imagen de la apertura de las habitaciones al espacio central e inclusión de la nueva iluminación. 2019. ©Santiago Barge and Ma Belen Bouza.

The use of maple wood in exterior and interior carpentry, and in the floor of the intimate areas, make it possible to reduce the palette of materials, reinforcing the dialogue between precedent and new intervention (fig. 9).

The total use of the height of the house, makes it possible to project in the intermediate bedrooms, a piece of furniture on two levels, which while solving the desk, allows the collection and disappearance of mobile beds on wheels. This increases the utility of the space during the day (fig. 10).

lo que define la especificidad de cada elemento o sustancia. Lo mismo ocurre con el arte y la arquitectura.”³

La utilización de madera de arce en carpinterías exteriores e interiores y tarima de la misma madera en las zonas íntimas, permite reducir la paleta de materiales, reforzando el diálogo entre precedente y nueva intervención (fig. 9).

El aprovechamiento de la altura de la vivienda en su totalidad, permite proyectar en los dormitorios intermedios, un mueble a dos niveles, que a la vez que resuelve la mesa escritorio, posibilita el recogimiento y desaparición de las camas móviles sobre ruedas. Así se multiplica el espacio útil en las horas diurnas (fig. 10).



Figure 9. Image of the interior of one of the rooms, carpentry, desk and wooden loft floor. 2019. ©Santiago Barge and Ma Belen Bouza / Figura 9. Imagen del interior de una de las habitaciones, carpinterías, escritorio y pavimento de altillo de madera. 2019. ©Santiago Barge and Ma Belen Bouza.



Figure 10. Image of the furniture that meets the desk, storage of beds and lighting. 2019. ©Santiago Barge and Ma Belen Bouza / Figura 10. Imagen del mobiliario que resuelve escritorio, almacén de camas e iluminación. 2019. ©Santiago Barge and Ma Belen Bouza.

Conclusions

The dialogue between preexistence and new action emerges as methodological research in the development of the project. An attempt is made to solve a contemporary housing program with a very old characteristic support, by highlighting the important of the primitive concrete structure in contrast to the abstraction of the white concrete floor, generates a chromatic and technological dialogue that enriches our understanding of the proposal. The introduction, in turn, of a curved wooden partition, makes the interaction between these two elements more flexible and nuanced, allowing light to enter the intermediate areas. In short, an intervention of internal regeneration where respect for the existing and the implementation of new technologies regarding the manipulation of traditional materials, allows to establish an enriching debate regarding the mediation and performance of the architect in primitive structures.

I am interested in making buildings which have their own integrity, and if that integrity, is a certain anonymity, I am perfectly comfortable with that. I am not interested in expression for the sake of expression.⁴

Conclusiones

El diálogo entre preexistencia y nueva actuación surge como investigación metodológica en el desarrollo del proyecto. Se intenta resolver así un programa de vivienda contemporánea dentro de un soporte antiguo muy característico, y donde la puesta en valor de la estructura primitiva de hormigón visto en contraste con la abstracción del plano de suelo de hormigón blanco, genera un diálogo cromático y tecnológico que enriquece a nuestro entender la propuesta. La introducción a su vez de un tabique curvo de madera, flexibiliza y matiza la interacción entre estos dos elementos tan intensos, posibilitando la entrada de luz a las zonas intermedias. En definitiva, una intervención de regeneración interior donde el respeto por lo existente y la implementación de nuevas tecnologías en cuanto a la manipulación de materiales tradicionales, permite establecer un enriquecedor debate respecto a la mediación y actuación del arquitecto en estructuras primitivas.

Me interesa proyectar edificios que tengan su propia integridad y si esa integridad, o parte de ella, resulta ser un cierto anonimato, me encuentro muy cómodo con ello. No estoy interesado en la expresión por la expresión.⁴

Barge Bouza Arquitectura (2000) is composed of the architect Santiago Barge Ferreiros, a graduate of the ETSAC (1998) and a holder of a doctorate in architecture from the UDC (2014), a professor of architectural projects at the ETSAC (since 2011) and CESUGA, University College of Dublin (2005-2011); and the architect M^a Belén Bouza Cora, a graduate of the ETSAC (2000) and a holder of a doctorate in architecture from the UDC (2016). Their projects and works have been recognised in national and international competitions and published in specialised magazines around the world. Prominent among them is an HONOURABLE MENTION, INTERNATIONAL BIENNIAL ARCHITECTURE PRIZE "BARBARA CAPPOCHIN", Padua, 2013, selected for the FAD Awards 2013, selected for the "6th ENOR ARCHITECTURE PRIZES" 2014 and the "4th ENOR ARCHITECTURE PRIZES" 2009, selected for Arquia Próxima 2012, 2nd-prize winners of the Arquitectura Plus Prize 2011, selected for the 11th Spanish Biennial on Architecture and Urban Planning 2011, selected for the "44 YOUNG INTERNATIONAL ARCHITECTS" competition for young architectural practices with built works in Europe and America in 2007 and winners of the 3rd international "MENHIR" prize for young architects belonging to the European Union, Madrid, 2003.

Notes

- ¹ Kenneth Frampton, *Estudios sobre cultura tectónica. Poéticas de la construcción en la arquitectura de los siglos XIX y XX*. (Madrid: Ediciones Akal, S.A., 1999), 16.
- ² Christian Kerez, "Glossary," *El Croquis* 182 (2016): 14.
- ³ Jacques Herzog, "Ideas of Desing. José Luis Mateo in conversation with Jacques Herzog," in *Herzog & de Meuron*, ed. Xavier Guell (Barcelona: Gustavo Gili, S.A. 1989), 12.
- ⁴ Juan Antonio Cortés. "Conciliation of opposites: Concepts," interview by Sir David Chipperfield, *El Croquis* 150 (2010): 6-27.

Bibliographic references

- Cortés, Juan Antonio. "Conciliation of opposites: Concepts" interview by Sir David Chipperfield. *El Croquis* 150 (2010): 6-27.
- Frampton, Kenneth. *Estudios sobre cultura tectónica. Poéticas de la construcción en la arquitectura de los siglos XIX y XX*. Madrid: Ediciones Akal, S.A., 1999.
- Herzog, Jaques and Pierre de Meuron. "Ideas of Desing. José Luis Mateo in conversation with Jacques Herzog." In *Herzog & de Meuron*, edited by Xavier Guell, Translated by Santiago Castán and Graham Thomson. Barcelona: Gustavo Gili S.A., 1989.
- Kerez, Christian. "Glossary." *El Croquis* 182 (2016): 14-19.

Barge Bouza Arquitectura está formado por Santiago Barge Ferreiros arquitecto por la ETSAC (1998) y doctor arquitecto por la UDC (2014). Profesor de proyectos arquitectónicos en la ETSAC (desde 2011) y CESUGA, University College of Dublin (2005-2011) y M^a Belén Bouza Cora arquitecta por la ETSAC (2000) y doctora arquitecta por la UDC (2016). Sus proyectos y obras han sido premiadas en concursos nacionales e internacionales así como publicados en revistas especializadas de todo el mundo, destacando, HONOURABLE MENTION, INTERNATIONAL BIENNIAL ARCHITECTURE PRIZE "BARBARA CAPPOCHIN", Padua, 2013, seleccionado Premios FAD 2013, seleccionado "VI PREMIOS DE ARQUITECTURA ENOR" 2014 y "IV PREMIOS DE ARQUITECTURA ENOR" 2009, seleccionados Arquia Próxima 2012, 2º Premio Arquitectura Plus 2011, seleccionados XI Biental Española de Arquitectura y Urbanismo 2011, seleccionados en el concurso internacional "44 YOUNG INTERNATIONAL ARCHITECTS" estudios de jóvenes arquitectos con obra construida de Europa y América 2007 y 3º premio internacional "MENHIR" para jóvenes arquitectos pertenecientes a la Unión Europea, Madrid, 2003.

Notas

- ¹ Kenneth Frampton, *Estudios sobre cultura tectónica. Poéticas de la construcción en la arquitectura de los siglos XIX y XX*. (Madrid: Ediciones Akal, S.A., 1999), 16.
- ² Christian Kerez, "Glossary," *El Croquis* 182 (2016): 14.
- ³ Jacques Herzog, "Ideas de proyecto. Una conversación de José Luis Mateo con Jacques Herzog," en *Herzog & de Meuron*, ed. Xavier Guell (Barcelona: Gustavo Gili, S.A. 1989), 12.
- ⁴ Juan Antonio Cortés. "Conciliaton of opposites: Concepts," entrevistado por Sir David Chipperfield, *El Croquis* 150 (2010): 6-27.