

# DOLMEN HOUSE

Alicante. Spain

## CASA DOLMEN

Alicante. España

**Ferrer Soler, Gaspar<sup>a</sup>**

<sup>a</sup>GASPARFERRERestudio. [estudio@gasparferrer.com](mailto:estudio@gasparferrer.com)

**Architect / Arquitecto:** GASPARFERRERestudio: Gaspar Ferrer Soler, (col.) Juan Grau Fernández, **Technical Architect / Arquitecto Técnico:** Víctor M. Agulló Ródenas, Jorge Gevara Navarro, **Constructor / Constructora:** Ensecon Obras y Servicios SLU, **Interior design / Interiorismo:** Gaspar Ferrer Soler, **Project-Completion Date / Finalización obra:** 2017-2019, **Photographer / Fotografía:** ©David Zarzoso, ©Gaspar Ferrer Soler.

<https://doi.org/10.4995/CIAB9.2020.10633>

**Abstract:** Located in the city of Alicante, Casa Dolmen has been planned with a clear and emphatic idea in mind, noticeable in its volumetric formalization, its distribution and its completion, with the objective of making space the most important thing.

The house looks towards being seen as an essential cottage, composed by vertical elements which support a horizontal slab, which leads to an architectural space with absolute uniformity, a *megalithic monument*, tectonic, *dolmen* made with *stone slabs*.

Recovering and adapting some of the concepts of classic architecture, the house, which is a *Temple*, supports itself on a podium, which is a *Crepidoma* and an element of transition between the natural terrain and the interior of the house.

The duality that is created between the covered outdoor space, generated by an aerial and rhythmic colonnade in the main *façade* in the form of a *loggia*, and the solid and three-dimensional *wide wall* at the back, limits the sequence of the main rooms.

Using concrete, with its formworks and its textures, a timeless and sincere, naked and convincing, expressive and monumental architecture is suggested, which is rescued, intentionally, from the fluctuation of likes.

**Key Words:** dolmen; podium; loggia; concrete; skylight.

**Resumen:** Ubicada en la ciudad de Alicante, la Casa Dolmen ha sido proyectada en base a una idea clara y rotunda, patente en su formalización volumétrica, su distribución y su materialización, con el objetivo de convertir el espacio en lo verdaderamente trascendente.

La casa busca ser percibida como cabaña esencial, compuesta por elementos verticales que soportan una losa horizontal, lo que da lugar a un espacio arquitectónico de una uniformidad absoluta, un *monumento megalítico*, *dolmen* tectónico hecho de *pétreas lajas*.

Recuperando y *contemporaneizando* algunos conceptos de la arquitectura clásica, la casa, que es *Templo*, se apoya sobre un pódium, que es *Crepidoma* y elemento de transición entre el terreno natural y el interior de la propia casa.

La dualidad que se crea entre el espacio exterior cubierto, generado por una columnata aérea y rítmica en la fachada principal a modo de *loggia*, y el *muro gordo* trasero, sólido y corpóreo, delimita la secuencia de las estancias principales.

A través del hormigón, de sus encofrados y de sus texturas, se propone una arquitectura intemporal y sincera, desnuda y contundente, expresiva y monumental, que se rescata, intencionadamente, de los vaivenes del gusto.

**Palabras clave:** dolmen; podium; loggia; hormigón; lucernario.



Figure 1. General exterior image. North-east. Casa Dolmen. 2020. ©David Zarzoso / Figura 1. Imagen general exterior Sureste. Casa Dolmen. 2020. ©David Zarzoso.

## Introduction

The house is planned on a cornered site, located in the neighbourhood of Vistahermosa, on the outskirts of the city of Alicante.

Immersed in a surrounding that is defined by buildings of the same typology, single-family isolated homes, each with one or two floors, the house tries to break monotony and respond to the place in a different manner than what is already in its vicinity.

The house is aware of the place, it settles on it and tries, simply, to enclose space (fig. 1).<sup>1</sup>

## Discussion

A building that reflects, at all times and in a very obvious manner, a determined idea is proposed. An idea that is conceptual, unique and clear.<sup>2</sup> An idea that englobes the general volumetric configuration,

## Introducción

La vivienda se proyecta sobre un solar en esquina, ubicado en el barrio de Vistahermosa, en las afueras de la ciudad de Alicante.

Inmersa en un entorno definido por edificaciones de la misma tipología, viviendas unifamiliares aisladas de una y dos alturas, la casa busca romper con la monotonía y responder al lugar de un modo diferente a lo que tiene en sus inmediaciones.

La casa toma conciencia del lugar, se asienta en él y trata, simplemente, de acotar el espacio (fig. 1).<sup>1</sup>

## Discusión

Se propone una vivienda que refleja, en todo momento y de manera especialmente evidente, una idea determinada,<sup>2</sup> idea que es conceptual, única y clara. Una idea que engloba la configuración



Figure 2. General exterior image. South-east. Casa Dolmen. 2020. ©David Zarzoso / Figura 2. Imagen general exterior Noreste. Casa Dolmen. 2020. ©David Zarzoso.

the disposition of the programme and the definition of the material and the structure of the house (fig. 2).

The project has as an objective to elevate architecture to its spacial condition. This is why only *spacialities* are planned. The house tries to get a more abstract and stimulant perception of space as habitable material. Space is proposed, in all ways, as the determining factor of the construction.

The architecture that is proposed in Casa Dolmen radically steps away from the domestic model in use, reducing its elements to the most basic necessities without endangering functionality. It is a model space for a more simple way of life,<sup>3</sup> definitively, of a residential house that has nothing to do with conventional houses.

As if it were a *megalithic monument*, tectonic *dolmen* made out with *stone slabs*, the house tries to be perceived as an essential cottage made up by vertical elements, called *ortostatos*, which support a horizontal slab, which leads to an architectural space with absolute uniformity.<sup>4</sup>

It is all about adapting the preceding history of the Greek temple, combining its fundamental principles such as the likes for strength,

volumétrica general, la disposición del programa y la definición material y constructiva de la casa (fig. 2).

El proyecto tiene como objeto elevar la arquitectura a su condición espacial. Es por esto que se proyectan únicamente *espacialidades*. La casa busca una percepción cada vez más abstracta y estimulante del espacio como materia habitable. Se propone el espacio, en todos sus sentidos, como el factor determinante de la obra.

La arquitectura que se propone en la Casa Dolmen se aparta de forma radical del modelo doméstico al uso, reduciendo sus elementos a las necesidades más básicas sin poner en peligro la funcionalidad. Se trata de un espacio modelo para un tipo de vida más sencillo,<sup>3</sup> en definitiva, de una vivienda residencial que nada tiene nada de convencional.

Como si de un *monumento megalítico* se tratase, *dolmen* tectónico hecho de *pétreas lajas*, la casa busca ser percibida como cabaña esencial compuesta por elementos verticales, *ortostatos*, que soportan una losa horizontal, lo que da lugar a un espacio arquitectónico de una uniformidad absoluta.<sup>4</sup>

Se trata de contemporaneizar el precedente histórico de Templo Griego, combinando sus principios fundamentales como son el

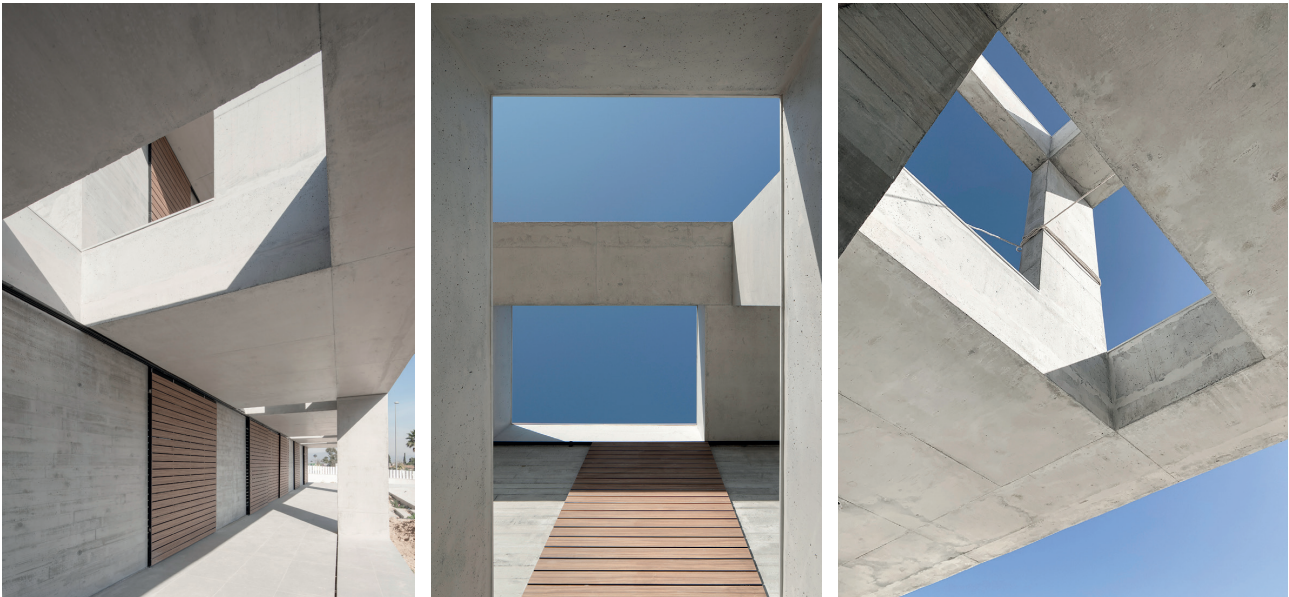


Figure 3. Loggia. 2020. ©David Zarzoso / Figura 3. Loggia. 2020. ©David Zarzoso.

Figure 4. Skylights. 2020. ©David Zarzoso and Gaspar Ferrer Soler / Figura 4. Lucernarios. 2020 ©David Zarzoso y Gaspar Ferrer Soler.

for orthogonality in planes and sections and, especially, its fluidity in spaces, with the abstraction and simplicity of visual vocabulary.

The house, which is a *Templo*, supports itself on a podium, which is a *Crepidoma* and an element of transition between the *secular world*, the natural floor, the terrain, and the *sacred world* of the home, which is the proper house.

It would also be, an element that, thrust into the terrain, at the same time as it saves the little slope that is present in the plot, raises the house to its monumental character.

In the main façade, a rhythmic and iconic colonnade, in the form of a *loggia*, generates a covered exterior space, sunny and *mediterranean*,<sup>5</sup> which also works as a filter between the natural space and the interior (fig. 3).

A series of skylights (fig. 4), intentionally overlapped on both floors, reference the tectonic again, dematerializing and making this porticoed space and the elements that make it up clear (fig. 5).

Skylights that generate vertical light, which suggest a combination of lights and shadows, giving the space movement and energy (fig. 6).

gusto por la solidez, por la ortogonalidad en planos y secciones y, sobre todo, su fluidez de los espacios, con la abstracción y la sencillez del vocabulario visual.

La casa, que es *Templo*, se apoya sobre un *pódium*, que es *Crepidoma* y elemento de transición entre el *mundo profano*, el suelo natural, el terreno, y el *mundo sacro* del habitar, que es la propia casa.

Se trataría, además, de un elemento que, hincado en el terreno, mientras salva el pequeño desnivel existente en la parcela, eleva la casa a su carácter monumental.

En la fachada principal, una rítmica e icónica columnata, a modo de *loggia*, genera un espacio exterior cubierto, *mediterráneo* y soleado,<sup>5</sup> que, además, actúa de filtro entre el espacio natural del terreno y el interior (fig. 3).

Una serie de lucernarios (fig.4), intencionadamente superpuestos en ambas plantas, vuelven a hacer referencia a lo tectónico, desmaterializando y evidenciando este espacio porticado y los elementos que lo componen (fig. 5).



Figure 5. Crepidoma and Colonnade. 2020. ©David Zarzoso /  
Figura 5. Crepidoma y Columnata. 2020. ©David Zarzoso.



Figure 6. Vertical light in the "loggia." 2019. ©Gaspar Ferrer Soler /  
Figura 6. Luz vertical en la "loggia." 2019. ©Gaspar Ferrer Soler.

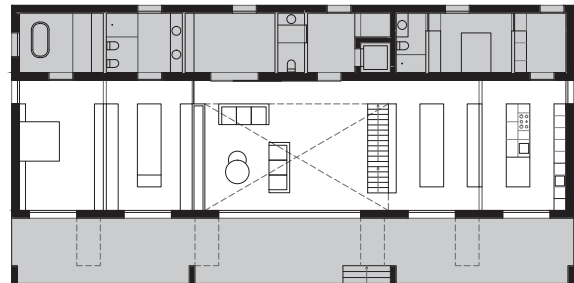
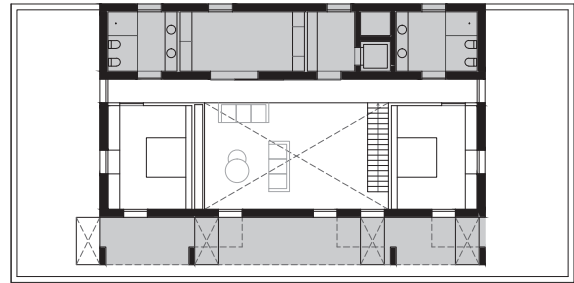


Figure 7. Basement, Base Floor and First Floor. 2017. Produced by author. /  
Figura 7. Planta sótano, Planta baja y Planta primera. 2017. Producido por Gaspar Ferrer Soler.

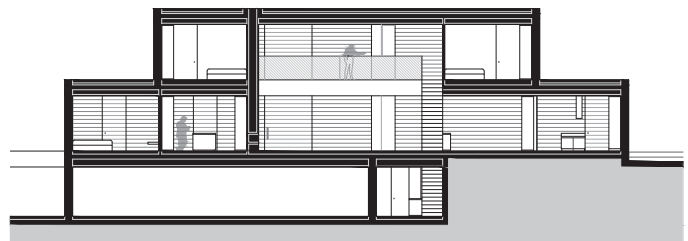


Figure 8. South-East elevation and longitudinal section. 2017. Produced by Gaspar Ferrer Soler /  
Figura 8. Alzado sureste y Sección longitudinal. 2017. Producido por Gaspar Ferrer Soler.

In the interior certain accuracy and essentiality are accomplished, as there are no servant nor served spaces.

Duality is created between the *loggia*, light, permeable, dynamic, dematerialized..., and the *wide wall* at the back, heavy, impassable, static..., and between them the main rooms, which, oriented, take over all of the exterior space.<sup>6</sup>

This *wide wall*, uninterrupted all around the house, in an attempt to reduce its formal aggressiveness, is *covered with wood to humanize* its contact with the main rooms, which it delimits.

The spaces project each other and relate between them through the ones before creating large alignments (fig. 7).

Similar spaces are planned which differentiate from each other only by the action of light and their different uses.

In conclusion, open but austere spaces are generated, giving the house a sense of *fake simplicity* which is functional and has practical sense.

The double-floor height generated in the living spaces, as a surprise effect on the transition between spaces, vertically joins the base floor with the superior one, and articulates, horizontally, the more private area with the public one (fig. 8).

And in this double-floor space, a concrete staircase, with an uneven cross section, brutal in its material nature, sculptural and suspended, which is a nexus that joins both worlds, the inferior, of continued and prolonged usage, and the superior, destined towards rest.

The natural light that comes in vertically through the skylights of the *loggia*, goes through the carved gaps in the wall of the *façade* filling the interior spaces with clarity, showing through its materialization, the pass of time.

## Conclusions

This is an architecture that is composed with the naturalness of what is necessary, decisive, austere, where the desire of directly projecting and bluntly prevails.

And it is concrete (HA-30/F/12/IIIa – HA-30/B/20/IIa), paradigmatic material of our century, rigorous, expressive, naked, noble, monumental, sincere, that saves us from the fluctuation of likes,

Lucernarios que generan luz vertical, que proponen un juego de luces y sombras, dotando de movimiento y dinamismo al espacio (fig. 6).

Interiormente se persigue cierta rigurosidad y esencialidad, en la que no hay espacios servidores ni servidos.

Se crea una dualidad entre la *loggia*, ligera, permeable, dinámica, desmaterializada..., y el *muro gordo* trasero, pesado, infranqueable, estático, másico..., y entre ellos las estancias principales, que, orientadas, se apropian del espacio exterior.<sup>6</sup>

Este *muro gordo*, ininterrumpido a lo largo de toda la casa, en un intento por reducir su agresividad formal, *se amadera buscando humanizar* su contacto con las estancias principales, a las cuales delimita.

Los espacios se proyectan uno a uno y se relacionan entre sí a través de los anteriores creando largas alineaciones (fig. 7).

Se proyectan espacios similares que se diferencian sólo por la acción de la luz y por sus diferentes usos.

En definitiva, se generan espacios amplios pero austeros, dotando a la casa de una *engañosa sencillez* que habla de funcionalidad y sentido práctico.

La doble altura generada en el espacio de estar, como efecto sorpresa en esa transición entre espacios, comunica verticalmente la planta baja y la superior, y articula, horizontalmente, la zona más privada con la más pública (fig. 8).

Y en este espacio a doble altura, una escalera de hormigón, de perfil recortado, descarnada en su materialidad, escultórica y suspendida, que es nexo de unión entre dos mundos, el inferior, de un uso continuo y prolongado, y el superior, destinado al descanso.

La luz natural, que se derrama verticalmente a través de los lucernarios de la *loggia*, atraviesa los huecos tallados en el muro de fachada inundando de claridad los espacios interiores, lo que evidencia, por su materialización, el transcurrir del tiempo.

## Conclusiones

Es esta una arquitectura que se compone con la naturalidad de lo necesario, rotunda, austera, donde el deseo de proyectar directamente y sin rodeos se impone.



Figure 9. Concrete and its textures. 2020. ©David Zarzoso / Figura 9. El hormigón y sus texturas. 2020. ©David Zarzoso.

that emphasizes through its many diverse textures, that pretended formalization of the elements that make up the house volumetrically (fig. 9).

It does not only show the material in itself but also the element that is contained in it and gives it shape, a formwork made up of horizontal wooden planks which leads to an imperfect and texturized concrete, able to register the patina of time.

It is, in conclusion, architecture full of *enrichening poverty*, which combines what is visible to make what is invisible clear, and that makes common sense, the most common of all senses.<sup>7</sup>

Y es el hormigón (HA-30/F/12/IIIa - HA-30/B/20/IIa), material paradigmático de nuestro siglo, riguroso, expresivo, desnudo, noble, monumental, sincero, el que nos rescata de los vaivenes del gusto, el que enfatiza a través de sus diversas texturas, esa pretendida formalización de los elementos que componen volumétricamente la casa (fig. 9).

No sólo se evidencia el material en sí sino el elemento que lo contiene y le da forma, un encofrado hecho de tablas horizontales de madera que da lugar a un hormigón imperfecto y texturizado, capaz de registrar la pátina del tiempo.

Es, en definitiva, una arquitectura rebosante de *pobreza enriquecedora*, que juega con lo visible para hacer patente lo invisible, y que hace del sentido común, el más común de los sentidos.<sup>7</sup>

**Gaspar Ferrer Soler.** Architect qualified by the Superior Technical School of Architecture of Valencia (2012). Master in Interior Design by the CEU – Cardenal Herrera University (2015). After his experience in various architecture studios, cooperating in projects of different sorts, he starts his solo career founding GASPÀRFERRERestudio in 2017, located in Alicante. His activity is focused in residential architecture (mostly single family homes) and in the design of interior spaces, promoting, in all projects, an architecture that, right or not, is born from investigation, study, reflection and, mostly, common sense.

---

## Notes

- <sup>1</sup> Luis Moreno Mansilla, Luis Rojo de Castro, Emilio Tuñón Álvarez, "Reflexiones en torno a la obra de Donald Judd," in *Escritos circenses* (Barcelona: Editorial Gustavo Gili, SA, 2005), 19.
- <sup>2</sup> José Ortega y Gasset, "Ensimismamiento y alteración," in *Ensimismamiento y alteración. Meditación de la técnica y otros ensayos* (Madrid: Alianza Editorial, SA, 2014), 52
- <sup>3</sup> Georges Perec, "La calle. 3- Trabajos prácticos," in *Especies de espacios* (Barcelona: Literatura y ciencia, SL, 2004), 85.
- <sup>4</sup> Livio Vacchini, "Stonehenge," in *Obras maestras* (Barcelona: Editorial Gustavo Gili SL, 2009), 18.
- <sup>5</sup> Peter Zumthor, "Atmósferas," in *Atmósferas* (Barcelona: Editorial Gustavo Gili, SL, 2006), 15.
- <sup>6</sup> Peter Zumthor, "La tension entre interior y exterior," in *Atmósferas* (Barcelona: Editorial Gustavo Gili, SL, 2006), 45.
- <sup>7</sup> Ai Weiwei, "Ideal Cities and Architecture Do Not Exist," in *Ai Weiwei's Blog. Writings, Interviews, and Digital Rants, 2006-2009* (Cambridge, Massachusetts: MIT Press, 2011), 53.

---

## Bibliographic references

- Moreno Mansilla, Luis, Rojo de Castro, Luis y Tuñón Álvarez, Emilio. "Reflexiones en torno a la obra de Donald Judd." In *Escritos circenses*, 19. Barcelona: Editorial Gustavo Gili SA, 2005.
- Ortega y Gasset, José. "Ensimismamiento y alteración." In *Ensimismamiento y alteración. Meditación de la técnica y otros ensayos*, 52. Madrid: Alianza Editorial SA, 2014.
- Perec, Georges. "La calle. 3- Trabajos prácticos." In *Especies de espacios*, 85. Barcelona: Literatura y ciencia SL, 2004.
- Vacchini, Livio. "Stonehenge." In *Obras maestras*, 18. Barcelona: Editorial Gustavo Gili SL, 2009.
- Weiwei, Ai. "Ideal Cities and Architecture Do Not Exist." In *Ai Weiwei's Blog. Writings, Interviews, and Digital Rants, 2006-2009*, 53. Cambridge, Massachusetts: MIT Press, 2011.
- Zumthor, Peter. "Atmósferas." In *Atmósferas*, 15. Barcelona: Editorial Gustavo Gili SL, 2006.
- Zumthor, Peter. "La tension entre interior y exterior." In *Atmósferas*, 45. Barcelona: Editorial Gustavo Gili SL, 2006.

**Gaspar Ferrer Soler.** Arquitecto titulado por la Escuela Técnica Superior de Arquitectura de Valencia (2012). Máster en Diseño de Interiores por la Universidad CEU- Cardenal Herrera (2015). Tras su paso por diferentes estudios, colaborando en proyectos de diferente índole, inicia su carrera en solitario fundando GASPÀRFERRERestudio en 2017, con sede en Alicante. Su actividad se centra en arquitectura residencial (mayoritariamente viviendas unifamiliares) así como en el diseño de interiores, promoviendo, en todos los proyectos, una arquitectura que, acertada o no, nace de la investigación, el estudio, la reflexión y, sobre todo, del sentido común.

---

## Notas

- <sup>1</sup> Luis Moreno Mansilla, Luis Rojo de Castro, Emilio Tuñón Álvarez, "Reflexiones en torno a la obra de Donald Judd," en *Escritos circenses* (Barcelona: Editorial Gustavo Gili, SA, 2005), 19.
- <sup>2</sup> José Ortega y Gasset, "Ensimismamiento y alteración," en *Ensimismamiento y alteración. Meditación de la técnica y otros ensayos* (Madrid: Alianza Editorial, SA, 2014), 52
- <sup>3</sup> Georges Perec, "La calle. 3- Trabajos prácticos," en *Especies de espacios* (Barcelona: Literatura y ciencia, SL, 2004), 85.
- <sup>4</sup> Livio Vacchini, "Stonehenge," en *Obras maestras* (Barcelona: Editorial Gustavo Gili SL, 2009), 18.
- <sup>5</sup> Peter Zumthor, "Atmósferas," en *Atmósferas* (Barcelona: Editorial Gustavo Gili, SL, 2006), 15.
- <sup>6</sup> Peter Zumthor, "La tension entre interior y exterior," en *Atmósferas* (Barcelona: Editorial Gustavo Gili, SL, 2006), 45.
- <sup>7</sup> Ai Weiwei, "Ideal Cities and Architecture Do Not Exist," en *Ai Weiwei's Blog. Writings, Interviews, and Digital Rants, 2006-2009* (Cambridge, Massachusetts: MIT Press, 2011), 53.