

# ANÁLISIS GRÁFICO DE TRANSFORMACIONES DE ESPACIOS URBANOS. LA PLAZA DE LA VIRGEN DE VALENCIA EN EL PERIODO 1700 - 1870

## GRAPHIC ANALYSIS OF THE TRANSFORMATION OF URBAN SPACES: LA PLAZA DE LA VIRGEN IN VALENCIA DURING THE PERIOD 1700 - 1870

*José Luis Cabanes Ginés*

doi: 10.4995/ega.2020.13954

En el presente trabajo se trata la transformación urbana de la Plaza de la Virgen de Valencia desde 1700 hasta 1870, aproximadamente. Como soporte gráfico se ha modelado la misma mediante fotogrametría, obteniendo reconstrucciones digitales de ambas etapas. Con ello pretendemos contribuir a la revisión crítica de espacios urbanos que presentan problemas de imagen evidentes, como éste, a través una metodología basada en un análisis gráfico y visual combinado.

**PALABRAS CLAVE: ESPACIOS URBANOS HISTÓRICOS, ANÁLISIS VISUAL, ANÁLISIS GRÁFICO, FOTOGRAMETRÍA PARAMÉTRICA**

*This paper describes the transformation of the Plaza de la Virgen in Valencia between 1700 and 1870, approximately, and includes the graphic support of a photogrammetric model created to obtain digital reconstructions of both stages. The aim was to contribute to a critical review of urban spaces with obvious image problems, such as those described here, by means of a method based on a combination of graphic and visual analyses.*

**KEYWORDS: HISTORICAL URBAN SPACES, VISUAL ANALYSIS, GRAPHIC ANALYSIS, PARAMETRIC PHOTOGRAMMETRY**



1. La Plaza de la Seo, así se llamaba entonces, en la cartografía del Padre Tosca (1704) vista desde el norte. A su lado el modelo digital que muestra la “cara oculta” del plano de Tosca, correspondiente a una visualización más habitual desde el sur

1. La Plaza de la Seo, as it was originally called, on a map compiled by Padre Tosca in 1704 seen from the north, together with the digital model that shows the “hidden face” of Father Tosca’s map seen, as it usually is, from the south

## Planteamiento general

Para la reconstrucción histórica de este espacio urbano nos hemos centrado en dos etapas de su evolución: desde el año 1700, con la configuración medieval más o menos estable, hasta alrededor de 1870, fecha previa a una serie de transformaciones más radicales.

Nos interesan dos cuestiones complementarias en nuestro análisis. En primer lugar la relación perceptiva entre lo construido y el espacio urbano conformado, puesto que “*la formación de la imagen ambiental es un proceso bilateral entre el observador y lo observado. Lo que él ve se basa en la forma exterior, pero la manera cómo interpreta esto y cómo orienta su atención, influye a su vez en lo que ve*”, (Lynch, K., 1960).). Solo cuando ambos factores operan coherentemente, el resultado se puede reconocer, si se trata de una plaza tradicional europea, como un verdadero lugar de encuentro, vinculado con algún hito edificado o bien una actividad comercial destacada, y no como un mero cruce de calles.

Al mismo tiempo se debe comprobar si esta relación, una vez identificada a nivel gráfico, es reconocida paralelamente desde su percepción visual, puesto que “*... su interacción es determinante en el baremo equilibrio / vividez espacial*” (Lynch, 1960). Y por tanto, la coherencia espacial detectada al analizar gráficamente un ambiente urbano, se debe intuir habitualmente de manera no distorsionante, equilibrada, a nivel visual.

Con este planteamiento se ha modelado el área de trabajo según la interpretación del plano de Valencia *Edetanorum* del Padre Tosca, fechado en 1704, que constituye la fuente documental detallada más antigua (Fig. 1). La digitalización del mismo la hemos tomado de Llopis y Perdigón (2010). El ajuste dimensional lo hemos obtenido superponiendo el modelo 3D al plano de Francisco Ferrer de 1831, interpretado a partir de la cartografía actual. A fin de mejorar esta visualización de la Valencia de Tosca en 3D, hemos trabajado con aplicaciones de edición, completan-

## General approach

For the historical reconstruction of this urban space we focused on two stages of its evolution: from 1700, when it had a more or less stable medieval configuration, to around 1870, before it experienced a series of radical transformations.

We were interested in two complementary questions in our analyses: firstly, the perceptive relationship between the buildings and the created urban space, since “*The formation of the ambient image is a bilateral process between the observer and the observed. What is seen is based on the external form, but the interpretation and where the attention is directed also influences what is seen*”, (Lynch, K., 1960). If the space is a traditional European city square, only when both factors operate consistently can the result be recognized as a veritable meeting place associated with a remarkable building or an important commercial activity, and not simply as a place where streets happen to cross. After being graphically identified, at the same time we must verify whether this relationship is recognised in parallel with its visual perception, since “*... its interaction is vital in the equilibrium / vivacity scale*” (Lynch, 1960). Therefore, the spatial coherence detected when an urban space is graphically analysed must be visually





perceived undistorted and balanced. The study area was modelled with this approach according to Padre Tosca's interpretation of the *Valencia Edetanorum* in 1704, which is the oldest documentary source of detailed information (Fig. 1). The digital model was taken from Llopis & Perdígón (2010) and was fitted dimension-wise by superimposing the 3D model on Francisco Ferrer's 1831 plan as interpreted in present-day maps. To improve this 3D visualisation of Padre Tosca's Valencia, we used editing applications to complete the façades that were hidden in the original perspective to coincide with official reconstruction records of buildings of that period belonging to the Valencia City Council. The 1850 model was obtained in a similar way by colouring photographs of the epoch to improve the spatial reconstruction (Fig. 2).

### Medieval stability

In 1780 Valencia was one of the largest and most prosperous cities in Europe, with a maze of irregular streets that was *not the result of a deliberate plan*, but rather of *the situation of the buildings with respect to the streets and pathways* (Mumford, L., 1966). *La Plaza de la Virgen* was built over the old Roman amphitheatre and historically constitutes the most iconic space in the city, dedicated to the celebration of religious and civil rites, due to the presence of the Catholic Cathedral and the Basilica (which dominate visually the square), and its proximity to the Palau de la Generalitat, the centre of judicial power in 1700. The square, in the midst of the maze of

2. Fotomodelado paramétrico 3D del frente norte hacia 1870 a partir de fotografías de época  
3. Vista aérea del frente oeste y sección longitudinal correspondiente en 1700. La percepción de la plaza corresponde a un recinto claramente delimitado, de carácter monumental y equilibrado, con la edificación privada jugando un papel secundario frente a los hitos religiosos. El tratamiento con sombras del dibujo permite reconocer los dos ambientes de la plaza: al norte más amplio, y al sur más recogido, presidido por el imponente testero oeste de la Catedral

2. 3D photogrammetric model of north side based on contemporary photos  
3. Aerial view and elevation of west side in 1870. The square is clearly defined, majestic and balanced, while the private houses play a secondary role to the religious buildings. The shading sets off the square's two aspects, with the northern half more open than the reserved southern half, dominated by the Cathedral's west transept

do las fachadas ocultas en la perspectiva original. Para la reconstrucción histórica de estos frentes se han localizado algunos expedientes de reforma de edificios de la época en el Archivo Histórico de Ayuntamiento de Valencia.

El modelo correspondiente a 1850 se ha obtenido de forma semejante. Se han coloreado las imágenes fotográficas de época para mejorar la reconstrucción ambiental. (Fig. 2)

### Estabilidad medieval

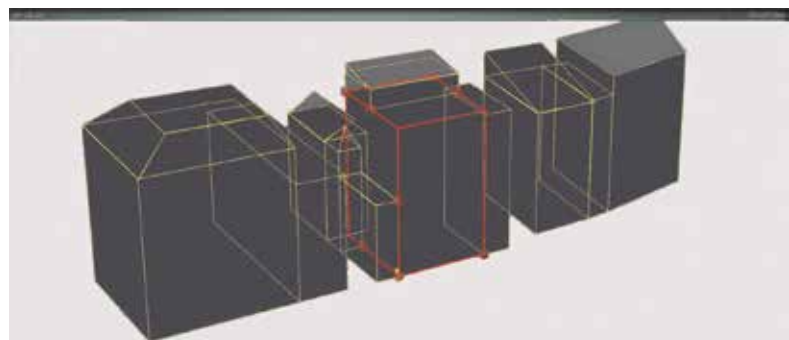
Hacia 1700 la ciudad de Valencia era próspera y una de las más extensas de Europa, caracterizada por una trama medieval densa e irregular que, como en otras urbes similares, “*no es resultado de una planificación previa*”, sino de la “*disposición de los edificios*

*respecto de las vías – sendero*” (Mumford, L., 1966).

La Plaza de la Virgen se asienta sobre el antiguo foro romano y ha constituido históricamente el espacio urbano más identificador de la ciudad, dedicado a la celebración de ritos religiosos y civiles por albergar la *Seu* católica y la Basílica (que la preside desde algunos años antes), y por su proximidad con el *Palau de la Generalitat* (en 1700 sede del poder judicial).

En su conjunto la plaza correspondía a un rectángulo de unos 40 x 50 m, uno de los mayores espacios de la abigarrada trama medieval de la ciudad. La situación de partida hacia 1700 obedece a un recinto nítidamente delimitado, con las aperturas de sus frentes bien acotadas y las visuales controladas. El frente oeste, formado por edificios civiles, presenta un perfil dentado, jalonado con dos plazuelas. La situada al norte, a modo de antesala de acceso al antiguo Ayuntamiento y a la Audiencia, y la situada al sur, dando respaldo al frente del cruce-ro oeste de la Catedral, con acceso a través de la conocida Puerta de los Apóstoles. (Figs. 3 y 4)

Destaquemos brevemente dos cualidades de este espacio. En primer lugar el equilibrio edificación / tamaño de la plaza. La monumen-





3

talidad de los frentes de carácter religioso (este y sur) resulta realizada por la imagen urbana de los edificios civiles de los otros dos lados, uniforme, pese a las pequeñas variaciones en las alturas y acabados, y relegada a un discreto segundo plano. “Es un hecho que al ‘comparar lo disímil, aguzamos el significado de ambos opuestos’... (y ello) excita al observador, y hace que la percepción del espacio sea aún más dramática” (Rodríguez, C., 2014). Esta relación ordenada además se produce en una escena de tamaño ajustado, de modo que todo ello contribuye a una lectura coherente de este espacio monumental, y

a destacar la majestuosidad de sus edificios religiosos.

En segundo lugar, las dos aperturas del frente oeste, que operan como dispositivos sutiles, a la manera gótica, esto es, jalonando los recorridos de salida o de entrada con sorpresas visuales. En el primer caso, cada una de ellas actúa como “diafragma” en la transición desde el espacio abierto de la plaza hacia las calles adyacentes, evitando el efecto de desfondamiento perséptico y ampliando el contraste visual. En el segundo, enmarcando cada uno de los accesos a los dos edificios religiosos que presiden la plaza, y potenciando su encaje espacial como fondo visual.

narrow streets in the medieval quarter, measures 40 x 50 m. approx., and is one of the largest in the city. In 1700 it was a clearly defined space, with small gaps between the houses and a limited horizon. The west side, composed of dwelling houses, has a rather jagged profile and contains two small open spaces, the one to the north giving access to the old Town Hall and Courthouse, the one to the south close to the Cathedral’s west transept and its well-known *Puerta de los Apóstoles* (Figs. 3 and 4).

The square has two outstanding features: firstly, the balance between its total area and the volume of its buildings, and secondly the imposing façades of its religious buildings on the east and south sides, which are set off by the uniform lay



buildings on the other two sides, in spite of the slight variations in their heights and finishes. *"It is a fact that when we compare two totally different things we tend to emphasise the meaning of both opposites... (and this) excites the observer and makes the perception of the space even more dramatic"* (Rodríguez, C., 2014). This ordered relationship in such a limited space contributes to a coherent interpretation of such a stately panorama and highlights the majesty of its religious buildings. Secondly, the two openings on the west side that act as subtle Gothic devices that mark the entrances and exits with visual surprises. In the first case, each acts as a "diaphragm" in the transition between the open space of the square towards the adjoining streets, avoiding the effect of an expanded perspective and emphasising the visual contrast. The second acts as a framework for the entrances to the two religious buildings that dominate the square and highlights their spatial role as a visual background.

### 18th century uncertainty

A series of significant facts explains the changeover from the stability of the Middle Ages to the 18<sup>th</sup> century uncertainty as to the square's formal configuration. Two of these can be highlighted: the changes in the private dwelling houses due to a natural renovation process and the demolition of the old *Casa de la Ciudad* in 1859 after a fire and the decision to move it to its present site. Below we give a succinct account of the implications of both events, starting with the historical reconstruction we made and combining perceptive and graphic analyses to show the changes in the interior/exterior dialectic, in line with the original aim of this project.

In comparison with the previous era, the new private houses on the north and west sides were all different as to their quality and were also higher and aligned in a markedly different way. The visual effect of the first factor lessened the square's overall visual harmony due to the disappearance of the uniform medieval buildings, which highlighted the contrast with the two



4

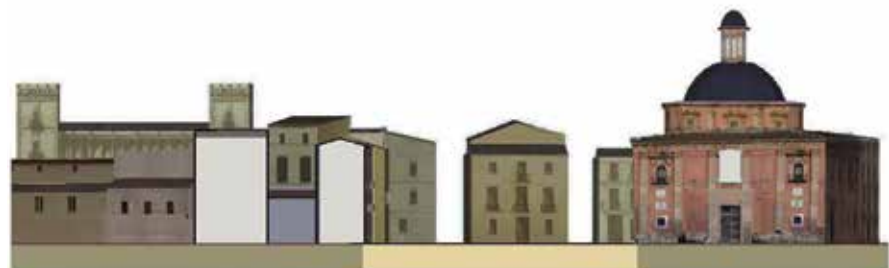
### Indeterminación dieciochesca

Una serie de hechos significativos explica el paso desde la estabilidad medieval a la indeterminación dieciochesca en la configuración formal de la Plaza. Destaquemos dos: los cambios en la edificación privada, debidos a su proceso natural de renovación, y el derribo de la Casa de la Ciudad en 1859, tras un incendio y la posterior decisión de trasladarla a su emplazamiento actual.

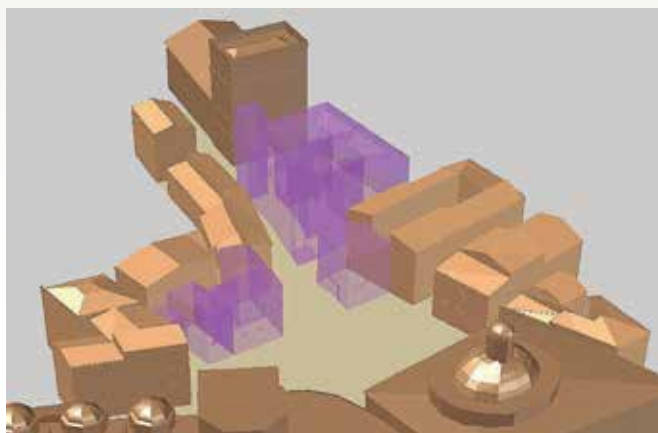


A continuación repasaremos sucintamente las implicaciones a nivel urbano de ambos, partiendo de la reconstrucción histórica que hemos realizado y combinando análisis perceptivos junto otros de tipo gráfico, para evidenciar los cambios producidos en la dialéctica interior / exterior, tal y como nos proponemos en el presente documento.

La nueva edificación privada en los lados norte y oeste presenta, en relación con la etapa anterior, desigual calidad constructiva, mayor al-



5



6

tura, y un cambio notable en las alineaciones. El efecto visual del primer factor es una menor calidad ambiental. Ha desaparecido la uniformidad material de las casas medievales, que favorecía el contraste con los dos hitos religiosos, y la percepción nítida de la escena urbana.

La escala de los nuevos edificios, en particular los del frente oeste, entra ahora en competencia con la Catedral y la Basílica al sobrepasar su cornisa, el zócalo visual que antes no se vulneraba. Ello introduce desorden en una percepción que de forma natural cualquier observador entendería respecto de los verdaderos protagonistas de la escena. (Fig. 5)

En cuanto a las alineaciones, destaquemos dos cambios. Por un lado el retranqueo notable del frente oeste, consecuencia de una regulación urbanística que daba por sentado que el mismo justificaba una mayor altura de cornisa de los edificios.

Este nuevo tamaño de la plaza en sentido transversal, junto con un mayor protagonismo de los edificios privados por su nueva volumetría, deterioran particularmente la percepción de la Puerta de los Apóstoles, que ahora ya no se

4. Plantas esquemáticas correspondientes a los dos periodos, 1700 (a la izquierda) y alrededor de 1850 (a la derecha). Edificios singulares: Catedral (1), Basílica (2), antiguo Ayuntamiento (3) y Audiencia (4), hoy Palau de la Generalitat. La orientación es la habitual, con el norte en la parte superior. Las líneas rojas representan las manzanas que desaparecieron después de 1850. En la planta de 1700 las líneas de color naranja representan los edificios existentes que alrededor de 1850 ya habían desaparecido. En cuanto a las calles importantes, la que da acceso por el sur es el Carrer del Micalet, y la que enfrenta con la fachada de la Basílica, el elegante Carrer dels Cavallers

5. Secciones transversales correspondientes en las dos etapas. La cinta de color claro en la base de cada una de ellas destaca el tamaño de la Plaza, lo que permite apreciar el cambio de alineación de los edificios del frente oeste, aumentando su escala. En cuanto a los edificios privados del frente norte, se distingue con claridad su mayor altura, así como la composición muy fragmentada, en la etapa dieciochesca

6. Arriba análisis gráfico de los cambios en la edificación privada. Arriba, con sombreado lila y transparencia, los que desaparecen después de 1700. Debajo, con línea azul y modo alámbrico, los nuevos de la segunda etapa, superpuestos con

la edificación inicial que se sustituye. El efecto global se puede resumir como desequilibrio por crecimiento espacial en forma de pirámide invertida: mayor anchura de la plaza / mayor altura de los edificios privados

4. Plans of the two periods; 1700 on the left and 1850 on the right. Singular buildings include the Cathedral (1), Basilica (2), old Town Hall (3) and Courthouse (4) (today *Palacio de la Generalitat*). The orientation is the usual, with the north uppermost. Red lines represent the blocks that disappeared after 1850. On the left, orange lines represent the buildings that had disappeared by 1850. Important streets include *Carrer de Micalet* to the south and the elegant *Carrer dels Cavallers* in front of the Basilica

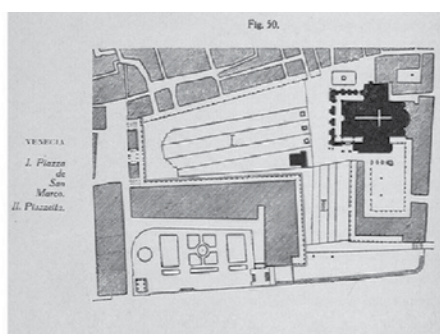
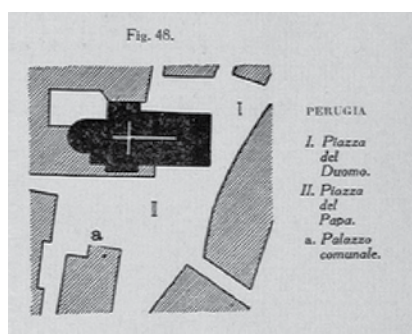
5. Cross sections of both periods. The lighter coloured ribbon under each one highlights the size of the square and helps to show the changes in the alignment and scale of the buildings on the west side. The private houses on the north side are seen to be higher with a highly fragmented composition in the later period

6. Top: graphic analysis of changes in the private dwellings. Those that disappeared after 1700 are shown in transparent lilac. Bottom: those outlined in blue lines are the newly built houses in the second period superimposed on the initial buildings they substituted. The overall effect can be described as unbalanced, for the greater volume in the form of an inverted pyramid, showing the greater square width and higher private houses

aprecia tanto como un frente espectacular que domina un rincón de la plaza. Por otro lado, el derribo del inmueble situado en el ángulo noroeste, edificio clave en el equilibrio de la configuración medieval, provoca una brecha considerable, que fragmenta el frente más largo casi por su mitad, y pone en cues-

religious structures and blended well with the urban landscape.

The scale of the new buildings, especially of those on the west side, now entered in competition with the Cathedral and the Basilica as they were higher than their cornices, the visual benchmark that had previously remained unchallenged. This introduced a certain disorder into the perception of an observer, who would



7

naturally consider them to be the real protagonists of the scene (Fig. 5). We can highlight two important changes in the alignment: firstly, the notable setback of the west side as a consequence of a planning regulation that recognized that this allowed higher cornices. The square's now greater width, combined with the increased role of the private houses thanks to their new profiles, especially spoiled the effect of the *Puerta de los Apóstoles*, whose dominance over this corner of the square was now greatly reduced. Also, the demolition of the old building in the north-east corner, a key element in the equilibrium of the original configuration, left a considerable gap almost

tion la lectura como recinto único de todo el conjunto. (Fig. 6)

En resumen, los cambios en la edificación privada dan al traste con la *imagen ambiental* equilibrada de la etapa anterior.

El derribo de la Casa de la Ciudad, el segundo de los hitos importantes, da lugar a un par de áreas vacías, dudosas de calificar como una plaza articulada en dos ámbitos, o bien dos escenarios reconocibles, si nos atenemos al sentido clásico de una plaza tradicional ideal, según Sitte, C., (1980) : “*un trozo de terreno vacío no es aún una plaza*” puesto que

7. Arriba: planta de la Plaza hacia 1870. Su geometría tan aleatoria no favorece una percepción unitaria. Debajo: ejemplos notables de plazas articuladas recogidos por Sitte. En Perugia la esquina del Duomo se aproxima al frente opuesto, configurando ambos recintos. En Venecia, la situación estratégica del Campanile di San Marco contribuye a delimitar las dos plazas de orientación relativa ortogonal. 8. Fotografías de época del ángulo noroeste que permiten comprobar la importancia de la brecha en los dos espacios, y el efecto de las visuales cruzadas entre ambos (cortesía de José Huguet). El foco visual que supone la fuente circular (hoy desaparecida) no logra evitar el problema de desfundamiento en el entronque de la calle *Cavallers*, como se aprecia claramente en la imagen derecha

7. Above: plan of square around 1870. The haphazard geometry does not allow it to be perceived as a unit. Below: two examples of Sitte's notable squares. In Perugia, the corner of the Duomo comes close to the opposite side and configures both spaces. In Venice, the strategic position of the *Campanile di San Marco* helps to define the shape of both relatively orthogonal squares. 8. Historical photos of north-east corner clearly showing the importance of the gap in both spaces and the effects of the crossed visuals between them (courtesy of José Huguet). The visual focus of the circular fountain (today now non-existent) is not able to avoid the problem of a lack of perspective background in the junction with the *Calle Cavallers*, which can be clearly seen on the right

éstas deben resultar “*primorosamente cerradas*” por la construcción de sus frentes y por la disposición de sus calles adyacentes “*controlando las vistas hacia el exterior*”.

La percepción nítida de una plaza compuesta es cuestionada, por un lado, por su geometría tan aleatoria, en base a dos cuadriláteros de tamaño semejante alineados según una diagonal común, que da lugar a una envolvente dentada, que rompe la continuidad espacial, dificultando reconocerla como unitaria. Y por otro, por las visuales recíprocas entre los dos

ámbitos, que rastrean un efecto atípico de superposición de primer y segundo plano de los respectivos frentes paralelos, algo impropio de una escena nítidamente reconocible. (Figs. 7, 8 y 9)

Esta nueva estructura espacial bifocal tampoco corresponde claramente a dos plazas articuladas, puesto que ello exige cualidades que afectan a la configuración espacial y a los edificios, como hemos comentado. Por un lado, la apertura tan enorme del frente común hace que se diluya el efecto de clausura en cada espacio. Al mismo tiempo, las visuales recíprocas entre los frentes opuestos, al afectar a más de la mitad de la superficie de cada ámbito, producen una permeabilidad tan considerable que dificulta identificarlos como recintos nítidamente configurados.

En cuanto a los edificios, se deteriora la jerarquía necesaria en estas plazas tradicionales de tipo monumental, como apreciamos en los ejemplos italianos de Sitte. El conjunto Catedral / Basílica no do-

mina su espacio inmediato, como consecuencia del efecto pirámide visual invertida comentado, ni se percibe como referencia visual común para los dos ámbitos. En el otro, la Torre Este del Palau de la Generalitat no opera como un hito de referencia válido, puesto que el acceso al mismo se produce desde la calle Cavallers, lo cual también distorsiona la percepción de una hipotética plaza de este tipo. (Figs. 10, 11 y 12)

## Conclusiones

A través del análisis gráfico y visual expuesto hemos comprobado la transformación de la Plaza de la Virgen de Valencia entre 1700 y 1870, aproximadamente, atendiendo *“a la dialéctica del espacio urbano interior-exterior... (como) visión de la continuidad urbana”* (PueblaJ., 2000). Y hemos comprobado cómo esta relación envolvente / envuelto se deteriora por varias causas, y resulta desequilibrada, provocando la pérdida del

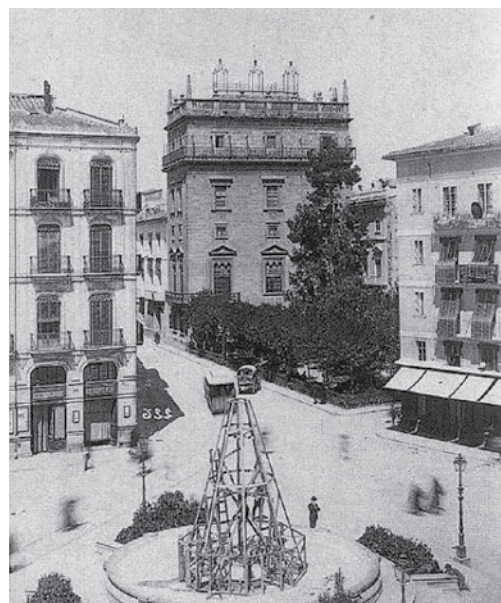
in the middle of the longest side of the square and questioned its being regarded as an integral unit (Fig. 6).

In short, the changes made to the private houses completely destroyed the balanced ambience of the previous epoch.

The disappearance of the *Casa de la Ciudad*, the second important event, also produced two empty areas that could not be described as a two-sectioned square or two recognisable spaces according to C. Sitte's 1980 definition of a square: *“a piece of empty land is still not a square if it has not been clearly closed in by buildings on all sides and the placement of the adjacent streets controlling the exterior views”*.

The effect of the square as a whole is spoiled firstly by its haphazard geometry composed of two similar-sized quadrilaterals aligned with a common diagonal, that give rise to an indented perimeter that breaks up the spatial continuity and makes it difficult to recognize as a unit, and also by the reciprocal views between both spaces, which give the atypical effect of superimposing the foreground of their respective parallel sides on the background, which spoils the overall effect (Figs. 7 and 8).

Neither does this new bifocal spatial structure contribute to their being regarded







9. Vistas reciprocas a cota de trípode, que muestran cómo los frentes opuestos de ambos espacios urbanos no se perciben nítidamente como pertenecientes a un recinto único  
 10. El ángulo noroeste en ambos periodos desde el mismo punto de vista. Se aprecia la enorme abertura provocada por la desaparición de la esquina edificada en 1700

9. Reciprocal views at street height showing how the opposite sides of both urban spaces cannot be clearly perceived as integral spaces  
 10. North-east corner in both periods from the same position showing the enormous gap caused by the disappearance of the corner building constructed in 1700







as two clearly defined squares, since it requires qualities that affect both the spatial configuration and the buildings, as we have already remarked. Firstly, the enormous opening of the common side reduces the effect of two closed-off spaces, while the reciprocal views between the two opposite sides affect more than half the space of each one, and produce such a considerable permeability that makes difficult to recognize them as two separate spaces.

As for the buildings, they reduce the hierarchy necessary to these traditional majestic squares, as can be seen in the Italian examples given by Sitte. The Cathedral/Basilica unit does not dominate the immediate space, due to the visual inverted pyramid effect, nor is it perceived as a valid visual reference for both spaces. On the other side, the eastern tower of the *Palau de la Generalitat* does not act as valid reference, since access the location of its access through the *Calle Cavallers*, which also distorts the perception of this dual space as a hypothetical square of this type (Figs. 10, 11 and 12).

## Conclusions

By means of these graphic and visual analyses we have thus seen the transformation of the *Plaza de la Virgen* in Valencia between 1700 and 1870, in the light of "the dialectic of the internal/external urban space ... (as) a vision of urban continuity" (Puebla J, 2000). We have also seen how this relationship between the enclosure and what it encloses, for various reasons has been broken and became imbalanced, with the result that the square lost its original character. To this can be added the problem of the adjacent empty space left after the demolition of the *Casa de la Ciudad*, which created two areas that are difficult to define either individually or together. The result was a problematic formal configuration which became more problematic with time and still has not been solved. ■

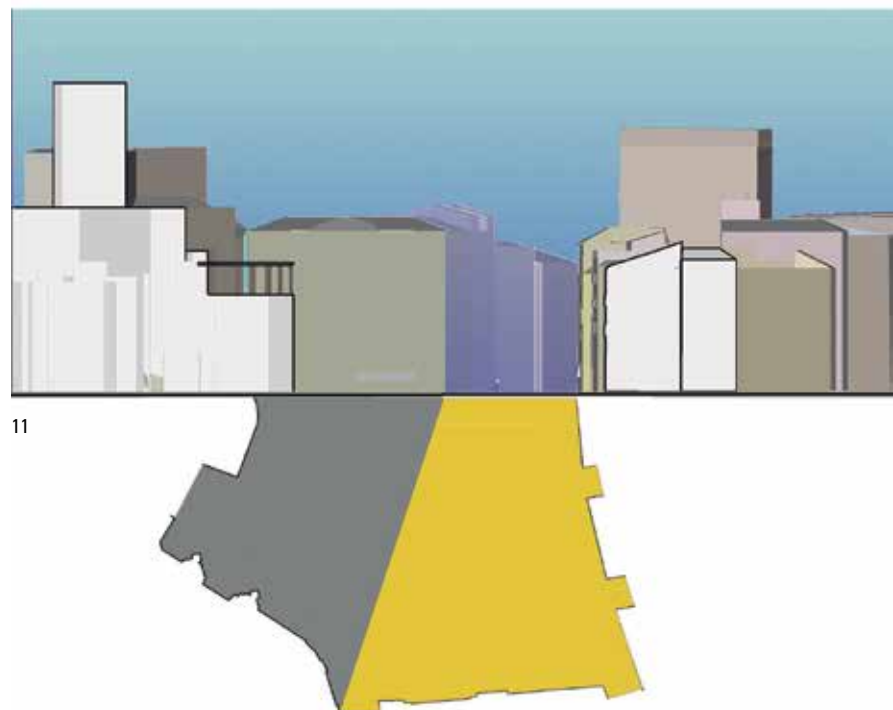
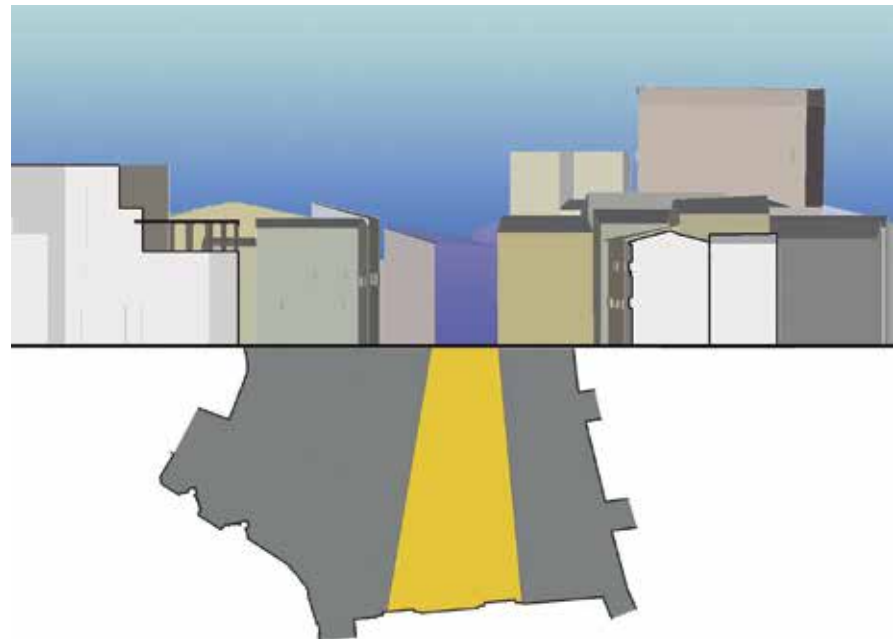
## References

- HUGUET, José, 1996. *Valencia en 1888*. Valencia: Ajuntament de Valencia.

11. Esquemas planta / sección. En las plantas, con sombreado amarillo las áreas con desfondamiento perséptico, delimitadas por las visuales-límite desde la parte opuesta de la Plaza hasta la embocadura de la calle Cavallers, en 1700 y en 1850. La apertura considerable del frente oeste, provoca que en la mitad de la superficie de la Plaza se diluya la percepción de recinto, frente a la situación anterior más equilibrada. En las secciones, con transparencia el tamaño de la embocadura en cada etapa  
12. Fotografía aérea que muestra cómo el conjunto Catedral / Basílica no se percibe como referencia visual para los dos vacíos. (cortesía de Huguet, J., 1996)

11. Plan/cross-sectional schemes. Plans with yellow shading show the areas that have lost their original perspective defined by the visual limits from the opposite side of the square to the junction with the *Calle Cavallers* in 1700 and 1850. The large opening in the west side dilutes the perception of the space as compared with the previous more balanced situation. The size of the opening in both epochs is shown in white in the cross sections

12. Aerial photo showing how the combined Cathedral/Basilica cannot be considered as a visual reference for both spaces (courtesy of J. Huguet, 1996)



11



12

carácter de recinto en la plaza. A esto se añade el problema del vacío adyacente, resultante del derribo de la antigua Casa de la Ciudad, que da lugar a un par de espacios difíciles de calificar conjuntamente o por separado. El resultado fue una configuración formal problemática, situación que se acentuó posteriormente, y que persiste en la actualidad. ■

#### Referencias

- HUGUET, José, 1996. *Valencia en 1888*. Valencia: Ajuntament de Valencia.
- HUGUET, José, archivo personal (imágenes nº 9 y 10 cedidas amablemente)
- LYNCH, Kevin, 1960. *La imagen de la ciudad*. Barcelona: Gustavo Gili,
- LLOPIS, A., PERDIGÓN, L., 2010. *Cartografía Histórica de la ciudad de Valencia 1608-1944*. Valencia: Ed. UPV.
- MUMFORD, Lewis, 1966. *La carretera y la ciudad*. Buenos Aires: Emecé.
- PUEBLA, Joan, 2008. Un código visual y arquitectónico visual. *Revista EGA*, nº 13, pp. 160-169.
- RODRÍGUEZ, Concepción, 2014. El acceso al Alcázar de Sevilla en el siglo XIV: análisis espacial y perceptivo a través de la reconstrucción infográfica. *Revista EGA*, nº 23, pp. 194-203.
- SITTE Camillo, 1980. *Construcción de ciudades según principios artísticos*. Barcelona: Gustavo Gili.
- HUGUET, José, archivo personal (imágenes nº 9 y 10 cedidas amablemente)
- LYNCH, Kevin, 1960. *La imagen de la ciudad*. Barcelona: Gustavo Gili,
- LLOPIS, A., PERDIGÓN, L., 2010. *Cartografía Histórica de la ciudad de Valencia 1608-1944*. Valencia: Ed. UPV.
- MUMFORD, Lewis, 1966. *La carretera y la ciudad*. Buenos Aires: Emecé.
- PUEBLA, Joan, 2008. Un código visual y arquitectónico visual. *Revista EGA*, nº 13, pp. 160-169.
- RODRÍGUEZ, Concepción, 2014. El acceso al Alcázar de Sevilla en el siglo XIV: análisis espacial y perceptivo a través de la reconstrucción infográfica. *Revista EGA*, nº 23, pp. 194-203.
- SITTE Camillo, 1980. *Construcción de ciudades según principios artísticos*. Barcelona: Gustavo Gili.