

DEPARTAMENTO DE PROYECTOS DE INGENIERÍA

MÁSTER UNIVERSITARIO EN COOPERACIÓN AL DESARROLLO
GESTIÓN DE PROYECTOS Y PROCESOS DE DESARROLLO

TREBALL FI DE MÀSTER

EL COS COM A TERRITORI DE
VIOLENCIES SIMBÒLIQUES:
UN ESTUDI DE CAS SOBRE LA MATERNITAT
A LA COMUNITAT DE SANTA LUCÍA
(ATLÀNTIC, COLÒMBIA)

AUTORA:

ANA MUÑOZ LLORCA

DIRECTORS:

GUILLERMO PALAU SALVADOR

JORDI PERIS BLANES

9 set 2020

Nº DE PARAULES - 14946

RESUM

Aquest Treball de Fi de Màster és fruit de les pràctiques curriculars del Màster de Cooperació al Desenvolupament realitzades per l'autora a la comunitat de Santa Lucía (Atlàntic) (Colòmbia) des del mes de març fins desembre de l'any 2019. Es tracta d'una investigació qualitativa, abordada des d'un enfocament analític, interpretativista i crític, a través de la qual s'ha pretès entendre i analitzar de quina forma els cossos de les dones a Santa Lucía esdevenen territoris on es reproduïxen violències simbòliques en l'exercici de la maternitat, en connexió amb els factors socioeconòmics que contribueixen a la configuració de la construcció social hegemònica de la mateixa i a les particularitats contextuais del municipi.

Gràcies a la informació obtinguda a través de l'observació participant, la realització d'entrevistes semi-estructurades i d'un taller de cartografia corporal, hem pogut observar com la construcció social hegemònica de la maternitat a la comunitat es troba condicionada per factors contextuais de naturalesa glocal, comuns en les comunitats rurals de la Costa atlàntica colombiana. Alguns dels factors que més incidència en la mateixa han presentat han estat la doble falta d'oportunitats laborals i educatives generalitzada per a les dones, la mala qualitat de la prestació i gestió dels béns i serveis públics i el predomini de la moral catòlica en l'imaginari cultural de la comunitat.

Com a producte d'aquestes condicions socioeconòmiques, la maternitat s'ha convertit a Santa Lucía en l'única funció a desenvolupar en la comunitat per part de les dones, la qual cosa ha afectat dràsticament a la forma en què aquestes configuren el seu *habitus* subjectiu. Açò ha suposat la manifestació de multitud de violències simbòliques als seus cossos, en la mesura en què es reproduïxen de forma naturalitzada i legitimada, com la seua pèrdua d'autonomia personal, baixa autoestima i amor propi, el desconeixement dels seus drets humans, i la seua dependència econòmica respecte al nucli familiar o la parella sentimental.

En aquest fenomen es reflexa la pèrdua del control sobre els propis cossos i la seua capacitat reproductora que, segons Silvia Federici (2004), és necessària per a la reproducció dels sistemes capitalista i patriarcal. En aquest sentit, l'alienació patriarcal dels cossos femenins esdevé la principal font d'opressió i subordinació que sofreixen les dones a Santa Lucía i un dels principals factors generadors de pobresa extrema que limita el desenvolupament local de la comunitat, la qual està profundament feminitzada.

Així, els mecanismes de poder i opressió a les societats contemporànies s'operativitzen per mitjà del disciplinament del cossos, en especial pel que respecta als cossos femenins, a través de la maternitat, la sexualitat i el treball reproductiu, de manera què esdevenen el principal terreny d'opressió i alhora de lluita i resistència social. Per aquest motiu, resulta fonamental crear societats en les quals les dones puguin decidir sobre els seus propis cossos i coneguen els drets humans que els són inherents com a persones, de forma què la decisió de ser mare no siga incompatible amb cap d'ells.

PARAULES CLAU

Maternitat, violència simbòlica, disciplinament del cos, drets humans

ÍNDIX

1. INTRODUCCIÓ	6
2. REVISIÓ BIBLIOGRÀFICA I MARC TEÒRIC	15
2.1. El cos i el gènere com a construcció simbòlica i sociocultural	15
2.2. El disciplinament del cos com a mecanisme de poder	18
2.3. La construcció social de la maternitat com a violència simbòlica	20
2.4. Hipòtesis i preguntes d'investigació	24
3. METODOLOGIA	27
3.1. Paradigma epistemològic	27
3.2. Tècniques d'investigació, mostreig i processament de dades	28
3.2.1. Observació participant	28
3.2.2. Entrevistes semiestructurades	29
3.2.3. IAP: Taller de cartografia corporal "Mapatge del cos com a territori de violències"	34
3.3. Posicionament de la investigadora i biaixos epistemològics.	36
3.4. Socialització	36
4. EVIDÈNCIES I DISCUSSIÓ	37
4.1. Cos, maternitat i habitus a la comunitat de Santa Lucía	37
4.2. El disciplinament social del cos femení en l'exercici de la maternitat com a font de violències simbòliques a la comunitat de Santa Lucía	41
4.2.1. Drets sexuals i reproductius	42
4.2.2. Drets laborals	48
4.2.3. Drets educatius	50
5. CONCLUSIONS I RECOMANACIONS	54
5.1. Conclusions	54
5.2. Recomanacions	58
6. BIBLIOGRAFIA	60

FIGURES

Figura 1. Algunes dades sobre Santa Lucía	9
Figura 2. Distribució geogràfica de la taxa de fecunditat en adolescents a Colòmbia per Departaments geogràfics i estrats d'edat (2010)	11
Figura 3. Proporció d'embarassos segons el seu tipus (1989 – 2008).....	12
Figura 4. Objectiu general i específics de la investigació	14
Figura 5. Representació gràfica de la construcció cultural i simbòlica del gènere a través del cos	17
Figura 6. Representació gràfica del funcionament de la divisió sexual del treball	19
Figura 7. Representació gràfica del disciplinament del cos com a mecanisme de poder en la reproducció del sistema econòmic capitalista i l'ordre social patriarcal.....	20
Figura 8. Representació gràfica de la construcció social de la maternitat com a font de violències simbòliques.....	24
Figura 9. Preguntes d'investigació formulades en relació amb l'objectiu general i específics i al marc teòric dissenyat	26
Figura 10. Mapa conceptual dels discursos sobre la construcció social de la maternitat hegemònica a Santa Lucía.....	40
Figura 11. Mapa conceptual dels discursos sobre els drets sexuals i reproductius a Santa Lucía	47
Figura 12. Mapa conceptual dels discursos sobre la maternitat com a projecte de vida a Santa Lucía.....	53
Figura 13. Mapa conceptual sobre els factors que condicionen la construcció social de la maternitat hegemònica a Santa Lucía	55
Figura 14. Violències simbòliques generades a través dels cossos femenins a partir de la construcció social de la maternitat hegemònica a Santa Lucía	57

TAULES

Taula 1. Perfil sociodemogràfic de la mostra i codi de classificació de les entrevistes a dones i homes de la comunitat	31
Taula 2. Codi de classificació entrevistes dels representants de la perspectiva institucional i acadèmica	32
Taula 3. Llibre de codis de l'entrevista a dones i homes de la comunitat.....	33
Taula 4. Llibre de codis entrevistes als representants de la perspectiva institucional i acadèmica	34

GRÀFICS

Gràfic 1. Índex de pobresa multidimensional (2005).....	7
Gràfic 2. Taxa de cobertura neta educativa per cicles (total agregat per sexes) (2018)	8
Gràfic 3. Comparativa Taxa Específica de Fecunditat en adolescents de 10 a 14 anys i de 15 a 19 anys en Colòmbia (1998 – 2015)	10
Gràfic 4. Comparació nombre d'usuàries Programa Control Natal en març i abril 2019, per nacionalitat i cohorts d'edat.....	45

FOTOGRAFIES

Fotografia 1. Col·loqui de clausura Taller Cartografia corporal	34
Fotografia 2. Venedora ambulat de “bollos de yuca y maíz” a la comunitat.....	48
Fotografia 3. Mare amb el seu fill a una de les formacions de Fudemca	51

ANNEXES

ANNEX 1. EL FEMINISME POSTMARXISTA ENFRONT DEL PARADIGMA FOUCAULTIÀ

ANNEX 2. GUIÓ ENTREVISTES SEMIESTRUCTURADES A DONES I HOMES DE LA COMUNITAT

ANNEX 3. GUIÓ ENTREVISTES SEMIESTRUCTURADES ACTORS INSTITUCIONALS I ACADÈMICS

ANNEX 4. GUIÓ TALLER CARTOGRAFIA CORPORAL: “MAPATGE DEL COS COM A TERRITORI DE VIOLÈNCIES”

ANNEX 5. TRANSCRIPCIÓ I ANÀLISI DELS FRAGMENTS OBTINGUTS AL TALLER CARTOGRAFIA CORPORAL: “MAPATGE DEL COS COM A TERRITORI DE VIOLÈNCIES”, PER GRUPS PARTICIPANTS

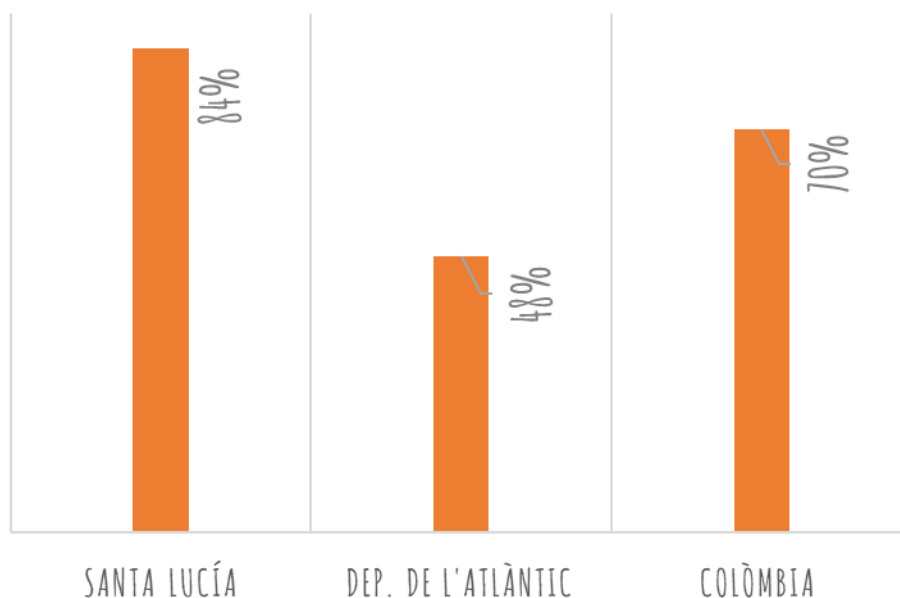
ANNEX 6. FEMINITZACIÓ DE LA POBRESA

1. INTRODUCCIÓ¹

Santa Lucía és un municipi colombià situat en la zona sud del **Departament de l'Atlàntic**, limitant amb el de Bolívar, el qual es troba al nord-est del país. Segons el DNP (Departament Nacional de Planeació), en 2020 el municipi compta aproximadament amb un total de 17.104 habitants i una densitat poblacional de 342,08 hab/km². No obstant això, aquesta xifra s'ha vist profundament alterada a causa de l'ona migratòria de persones retornades i desplaçades de Veneçuela arran la crisi que travessa el país, moltes de les quals s'han assentat a la comunitat de manera irregular, cosa per la qual no es disposa d'una xifra exacta del nombre d'habitants.

L'**escassetat de recursos econòmics** és un dels factors més limitants per a la promoció del desenvolupament humà i local de Santa Lucía, i en general a tota Colòmbia. Segons el Departament Administratiu Nacional d'Estadística del país (d'ara en avant DANE), l'any 2005 el 60% de la població del municipi es trobava amb Necessitats Bàsiques Insatisfetes, el 84% baix la línia de pobresa extrema, el 30,9% en situació de misèria i el 20,1% vivia en condicions d'amuntegament (Alcaldia Municipal, 2020). Les institucions municipals, departamentals i nacionals manquen de capacitat d'acció per implementar programes i mesures efectives que puguin pal·liar la situació de desigualtat i pobresa extrema que predomina a la comunitat. Aquesta absència de fons també té serioses conseqüències en la qualitat de la prestació de béns i serveis públics, com es tracta de l'educació o la salut, així com en la del sistema de transport i infraestructures, la qual cosa ha repercutit negativament sobre la capacitat del teixit productiu del municipi. Aquest fenomen també es veu reflectit en la degradació de l'espai públic i natural, que porta amb si greus problemes ambientals, de sanejament bàsic i de salubritat per als i les habitants.

¹ Aquesta investigació és fruit de l'estança de la investigadora en la comunitat de Santa Lucía a arrel de les seues pràctiques curriculars del Màster de Cooperació al Desenvolupament de la Universitat Politècnica de València, des del mes de maig a desembre de l'any 2019, concretament a FUEMCA (<https://fudemca.blogspot.com/>), l'única organització local a través de la qual s'executen projectes de cooperació al desenvolupament al municipi gràcies a la seua aliança amb l'Associació Por Ti Mujer (<https://asociacionportimujer.org/>)



Gràfic 1. Índex de pobresa multidimensional (2005)

Font: Departament Nacional de Planificació (DNP)

Un dels factors que promou la vulnerabilitat socioeconòmica de Santa Lucía és la seua **llunyania** respecte als **nuclis urbans**, ja que es tracta d'una **àrea rural**, el desenvolupament local de la qual depèn de sectors de producció febles com la pesca, la ramaderia, el xicotet comerç o la venda ambulant, la majoria dels quals opera, a més, en l'àmbit de l'economia submergida. Paral·lelament a la gravetat de la situació econòmica del municipi, la presència de **població veneçolana retornada i desplaçada**² ha portat amb si l'accentuació de diversos factors generadors d'inseguretat i desigualtat, com l'increment de la desocupació, la desnutrició, l'amuntegament o la prostitució.

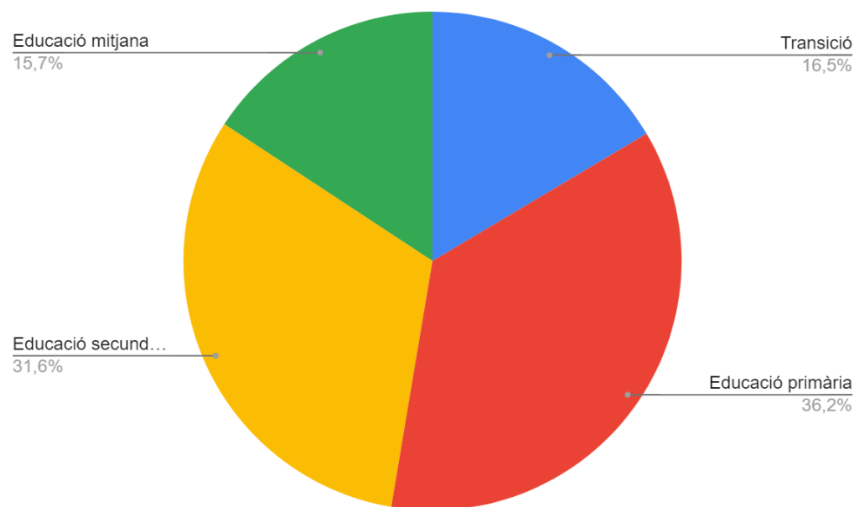
En l'**àmbit educatiu**, la població de Santa Lucía presenta uns índexs d'analfabetisme bastant elevats (20% en 2011 segons el Pla de Desenvolupament Municipal 2011-16). La falta d'oportunitats i els alts índexs de pobresa generen de forma retroalimentada en els xiquets i xiquetes una desmotivació i la falta de sentit de pertinença institucional formativa i cultural, la qual es retroalimenta per la no valoració de la mateixa per part de les seues famílies. D'aquesta manera, en la majoria de casos hi ha una absència d'incentius per a fomentar la formació

² Entendrem per persones "retornades", aquelles que han viscut prèviament a Colòmbia i/o tenen familiars o ascendència colombiana, i per "desplaçades", aquelles persones veneçolanes, sense ascendència colombiana, que s'han vist forçadament a abandonar el país per la situació socioeconòmica i no tenen accés als serveis públics bàsics com l'educació i la salut davant la dificultat de regularitzar la seua situació migratòria

El cos com a territori de violències simbòliques:

un estudi de cas sobre la maternitat a la comunitat de Santa Lucia (Atlàntic, Colòmbia)

mitjana, superior i una alta taxa de baix rendiment i abandonament escolar (0,61% en 2018) i de cobertura escolar neta³ (77,44% en 2018), la qual queda molt per davall de la mitjana departamental i nacional.



Gràfic 2. Taxa de cobertura neta educativa per cicles (total agregat per sexes) (2018)

Font: Elaboració pròpia a partir del Pla de Desenvolupament Municipal 2020-23

³ Proporció d'alumnat atès en un determinat nivell educatiu en relació amb el total de la demanda educativa

ALGUNES DADES SOBRE SANTA LUCÍA



SANTA LUCÍA ES TROBA AL SUD DEL DEPARTAMENT DE L'ATLÀNTIC, SITUAT AL NORDEST DE COLÒMBIA. ES TRACTA D'UNS DELS MUNICIPIS RURALS AMB MÉS ESCLETXES DE GÈNERE, POBRESA I EXCLUSIÓ SOCIAL DEL MATEIX, AMB UNA FALTA D'OPORTUNITATS PER A LA POBLACIÓ GENERALITZADA.

CARACTERÍSTIQUES SOCIODEMOGRÀFIQUES

- 11.296 HABITANTS
- IMPORTANT PRESÈNCIA DE POBLACIÓ AFRODESCENDENT
- 33,06% DE LA POBLACIÓ AMB NECESSITATS BÀSIQUES INSATISFETES (NBI)
- 10,59% DE LA POBLACIÓ EN SITUACIÓ DE MISÈRIA
- ALTA TAXA NATALITAT: PREDOMINI POBLACIÓ EN GRUPS D'EDAT MÉS JOVES I CREIXEMENT DEMOGRÀFIC ACCELERAT

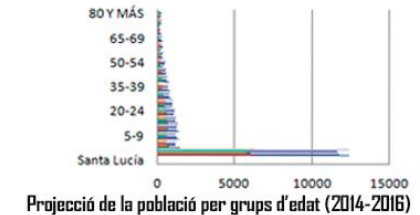
FONT: DANE (2018)



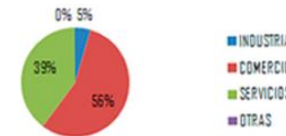
Font: Wikipedia

PROBLEMÀTIQUES SOCIOECONÒMIQUES MÉS RELLEVANTS

- CORRUPCIÓ I NO TRANSPARÈNCIA: ELITITZACIÓ DE LA POLÍTICA
- ESCASSA CULTURA DE PARTICIPACIÓ CIUTADANA
- ONA DE MIGRACIÓ VENEÇOLANA EN SITUACIÓ D'IRREGULARITAT
- PREDOMINI OCUPACIONS INFORMALS: ATUR I PRECARIETAT LABORAL.
- DESNUTRICIÓ
- VIOLÈNCIES DE GÈNERE
- EMBARASSOS PRECOÇOS I NO PLANIFICATS
- POBRESA MULTIDIMENSIONAL I FEMINITZACIÓ DE LA POBRESA
- ABANDONAMENT ESCOLAR PRECOÇ
- ANALFABETISME



Projecció de la població per grups d'edat (2014-2016)



Distribució percentual dels sectors de producció (2016)

Font: Alcaldía de Santa Lucía. Plan de desarrollo municipal (2016)

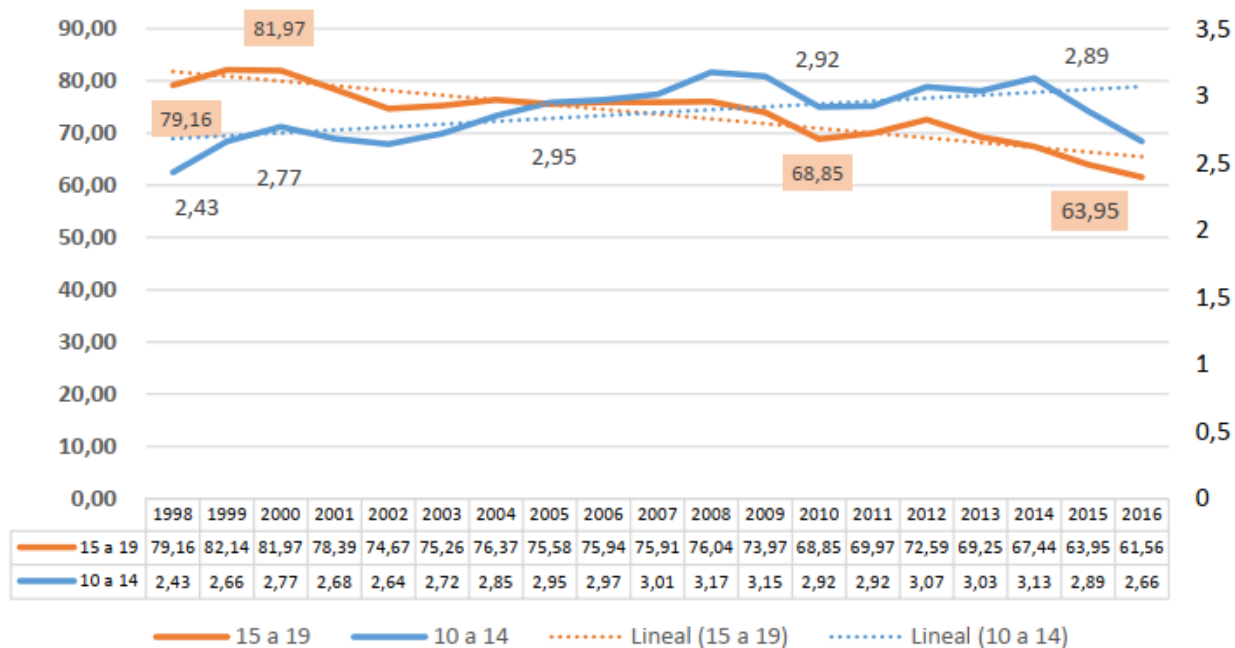
Figura 1. Algunes dades sobre Santa Lucía

Font: Elaboració pròpia a partir de dades del DANE, el Pla de desenvolupament municipal (2016), Wikipedia i Diagnòstic participatiu elaborat amb la comunitat

El cos com a territori de violències simbòliques:

un estudi de cas sobre la maternitat a la comunitat de Santa Lucia (Atlàntic, Colòmbia)

D'altra banda, segons l'**Observatori Nacional Intersectorial de l'Embaràs en l'Adolescència** (ONIEA Colòmbia) (2013:16), les adolescents d'entre 15 i 19 anys són el grup d'edat de dones que presenta una taxa de fecunditat més alta (19,5%) a tot el país. Aquesta taxa és major quan es tracta d'adolescents en situació de vulnerabilitat (estrats 1, 2 o 3) (30%) o pertanyen a una àrea rural (26,7%). A més, s'estima que el 50% dels casos d'abandonament escolar a tot el país són producte d'un embarassament no-desitjat i primerenc. Dins del país, hi ha diferències departamentals evidents en les taxes de fecunditat en adolescents en relació amb les característiques socioeconòmiques de cadascun d'ells, entre els quals l'Atlàntic, com podem apreciar a la figura 2, destaca entre els Departaments amb taxes més altes (ibid). Paral·lelament, del total d'embarassos que es produeixen anualment a tot el país, en 2008 es va estimar que un 29% no són planejats i un 29% són avortaments induïts (Gutmacher Institute, 2013).



Gràfic 3. Comparativa Taxa Específica de Fecunditat en adolescents de 10 a 14 anys i de 15 a 19 anys en Colòmbia (1998 – 2015)

Font: ONIEA Colòmbia (2018)

El cos com a territori de violències simbòliques:

un estudi de cas sobre la maternitat a la comunitat de Santa Lúcia (Atlàntic, Colòmbia)

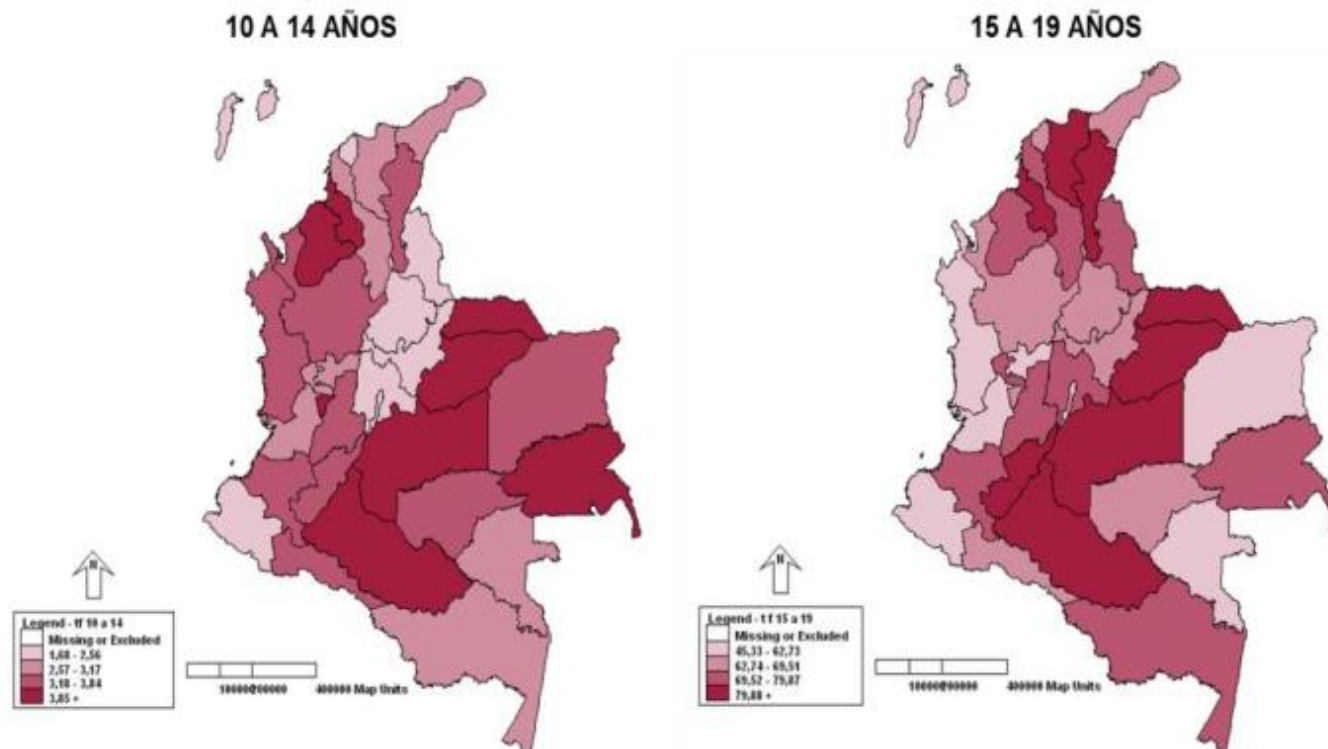


Figura 2. Distribució geogràfica de la taxa de fecunditat en adolescents a Colòmbia per Departaments geogràfics i estrats d'edat (2010)

Font: ONIEA Colombia (2013)

El cos com a territori de violències simbòliques:

un estudi de cas sobre la maternitat a la comunitat de Santa Lúcia (Atlàntic, Colòmbia)

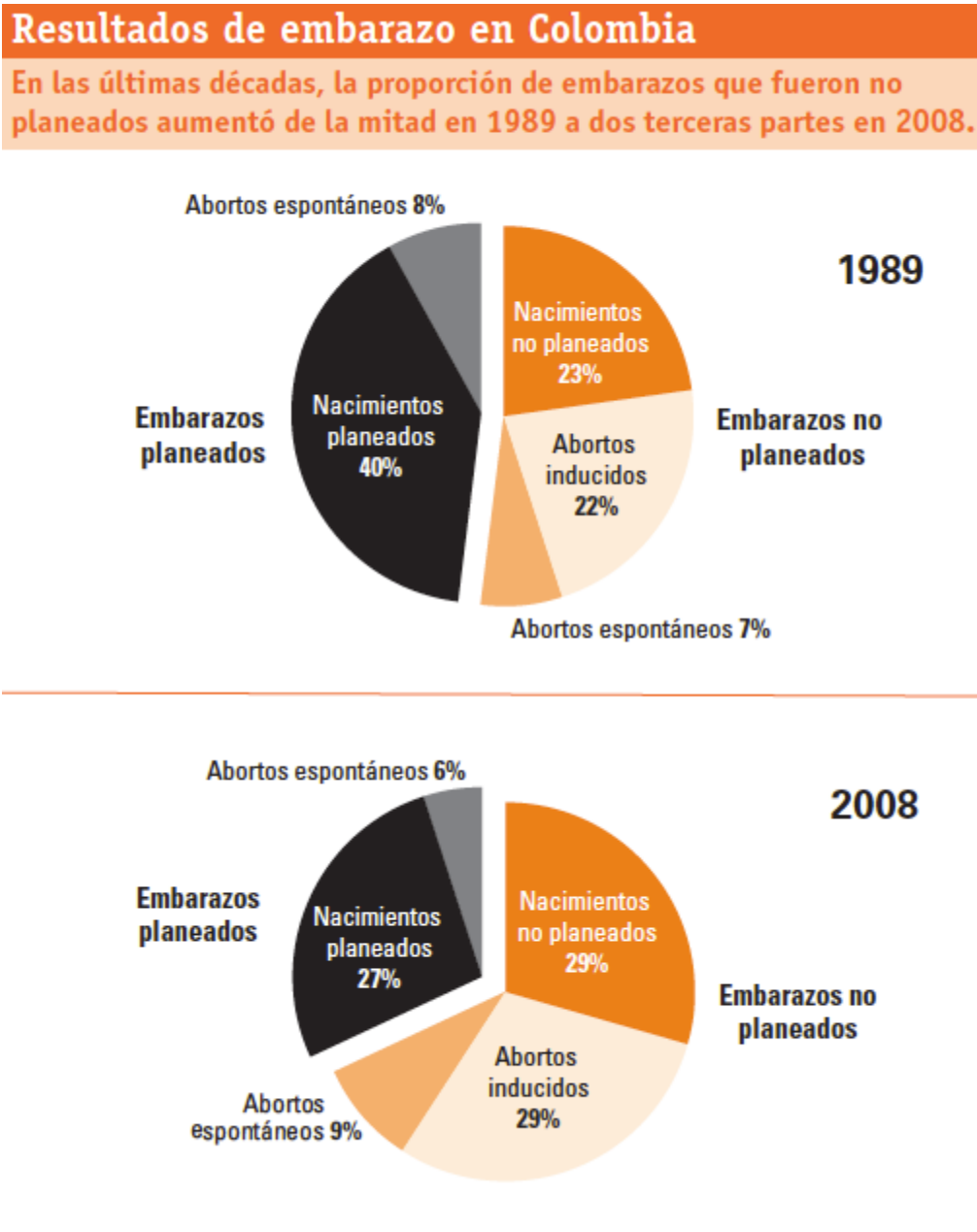


Figura 3. Proporción d'embarassos segons el seu tipus (1989 – 2008)

Font: Guttmacher Institute (2013)

El cos com a territori de violències simbòliques:

un estudi de cas sobre la maternitat a la comunitat de Santa Lucía (Atlàntic, Colòmbia)

Seguint aquest patró, el municipi de Santa Lucía, en relació amb les seues característiques geogràfiques i sociodemogràfiques, és propens a presentar un alt nombre d'embarassos adolescents i/o no desitjats, els quals tenen un gran impacte sobre la vida acadèmica i laboral de les dones que habiten a la comunitat. Per a totes elles, afrontar la maternitat a primerenca edat i les cures d'un nombre elevat de fills i filles suposa majors dificultats per al seu sosteniment econòmic i el de la seua família, així com l'absència d'un projecte de vida professional amb projecció personal, i fins i tot en molts casos la deserció estudiantil precoç. No obstant això, per imperatiu social, la maternitat s'ha convertit en l'únic projecte de vida per a les dones a pesar de l'hostilitat de les condicions de vulnerabilitat en què han de desenvolupar la seua vida i la criança dels seus fills/es. En aquest sentit, els drets de la infantesa també es veuen afectats per aquest context, al créixer en condicions de pobresa extrema, la qual cosa es reflecteix en els alts índexs de desnutrició infantil (40% en 2018 segons la Secretaria de Salut).

És per això què, en aquest context, pren rellevància analitzar la manera en què, amb la interacció social i intersubjectiva, es genera una construcció social de la maternitat que dona lloc a un sistema compartit d'idees, símbols, valors, costums o pràctiques que reproduïxen la divisió sexual del treball i les relacions de gènere. Aquests rols determinen el que socialment la comunitat espera de les dones només pel fet de ser-ho -en aquest cas la maternitat-, i paral·lelament, la forma en què construeixen la seua pròpia subjectivitat, la qual cosa condiciona el grau de vulnerabilitat socioeconòmica al que estan exposades i afecta el garantiment dels seus drets humans.

La present investigació s'estructurarà en una sèrie d'objectius generals i específics (veure figura 2). D'una banda, en connexió amb les particularitats contextuais de la comunitat estudiada, de forma general s'intentarà entendre i analitzar de quina forma els cossos de les dones a Santa Lucía esdevenen territoris on es reproduïxen violències simbòliques en l'exercici de la maternitat, en connexió amb els factors socioeconòmics que contribueixen a la configuració de la construcció social d'aquesta. Per una altra part, de forma més específica, també tractarem de:

- Identificar els factors socials, econòmics i culturals que condicionen la construcció social de la maternitat a Santa Lucía
- Entendre de quina forma les dones del municipi configuren les seues subjectivitats en relació amb la construcció social de la maternitat
- Identificar de quina forma la construcció social hegemònica de la maternitat contribueix al fenomen d'alienació i disciplinació dels cossos femenins com a mecanisme de poder i dominació social

El cos com a territori de violències simbòliques:

un estudi de cas sobre la maternitat a la comunitat de Santa Lucia (Atlàntic, Colòmbia)

- Examinar en quina mesura les violències simbòliques afecten el grau de vulnerabilitat socioeconòmica i a l'exercici dels drets humans de les dones a Santa Lucia

D'acord amb l'estructura estipulada per a Treballs de Fi de Màster de **modalitat investigadora**, el document s'estructurarà en un total de 6 parts⁴, les quals podem contemplar a l'índex de continguts del document. A continuació, dedicarem un apartat per fer una revisió bibliogràfica sobre les fonts que constitueixen el marc teòric que s'ha dissenyat, partint dels objectius plantejats per abordar la investigació. En ella es compararan diverses teories i enfocaments de gènere, sociològics, antropològics i filosòfics sobre la construcció social i simbòlica del cos, el gènere i la maternitat, així com les estructures de poder i dominació que els travessen i els sistemes socioeconòmics que sustenten i reproduïxen. En segon lloc, farem una revisió de quina ha estat l'estratègica metodològica adoptada per a executar la investigació, pel que fa al mètode, tècniques, disseny mostral, forma de processament de les dades obtingudes o els biaixos i limitacions que han condicionat el treball. Seguidament, s'analitzaran les evidències obtingudes a partir de l'anàlisi de les dades qualitatives generades a partir del treball de camp realitzat en connexió amb el marc teòric elaborat. Per últim, a partir de les evidències trobades, formularem una sèrie de conclusions i recomanacions per a futures investigacions.

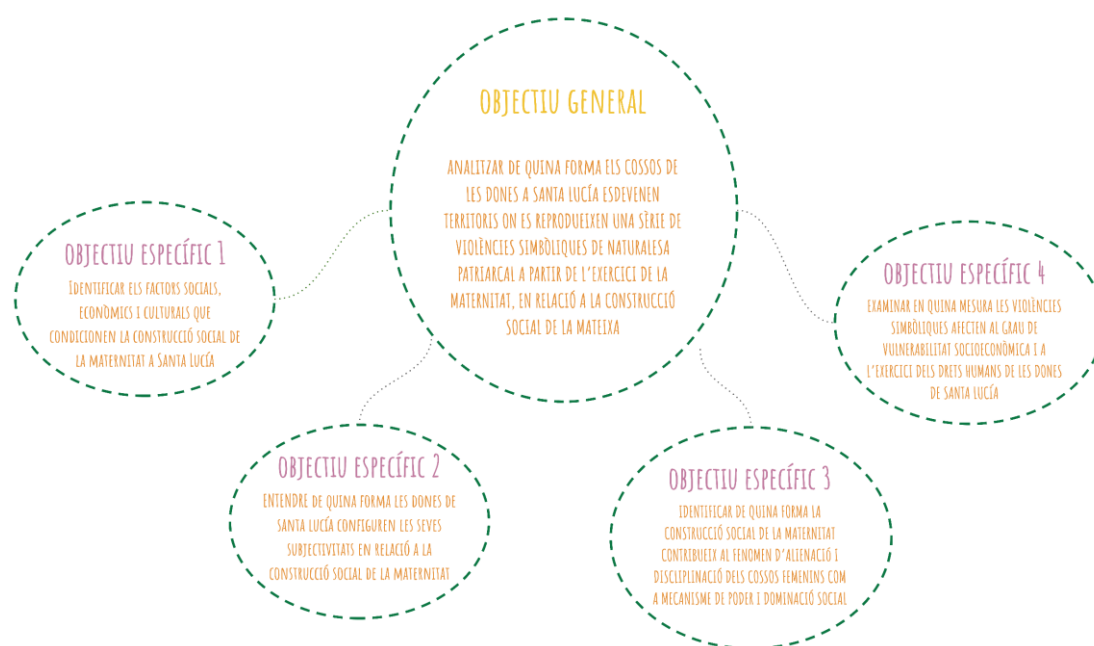


Figura 4. Objectiu general i específics de la investigació

Font: Elaboració pròpia

⁴ Sense incloure els annexes

El cos com a territori de violències simbòliques:

un estudi de cas sobre la maternitat a la comunitat de Santa Lucia (Atlàntic, Colòmbia)

2. REVISIÓ BIBLIOGRÀFICA I MARC TEÒRIC

2.1. El cos i el gènere com a construcció simbòlica i sociocultural

El cos ha sigut durant molt temps objecte d'estudi de l'antropologia, la filosofia o la sociologia com a element essencial per entendre el comportament humà i la forma en què estructures, discursos i significats que el condicionen. **David Le Breton** (2002), un dels autors contemporanis més rellevants en aquest camp d'investigació, sosté, que la corporalitat és construïda socialment i simbòlicament a partir de la interacció entre els subjectes i la seua immersió en els sistemes simbòlics que estructuren la societat de la qual formen part, de forma que és a partir del cos d'on naixen i es reproduïxen els significats que fonamenten l'existència individual i col·lectiva (ibid:8). Per a l'autor, més enllà d'una col·lecció d'òrgans i funcions, el cos és davant tot "una estructura simbòlica, una superfície de projecció capaç de reunir tota classe de formes culturals" (ibid:42) susceptible de representar l'imaginari social d'una societat en qüestió. A més, com que considera el cos com el vector semàntic per mitjà del qual es construeix l'evidència de la relació amb el món, l'autor afirma que l'existència humana és en primer lloc corporal (ibid:9).

Enfront d'aquesta teorització, autores com **Wendy Harcourt i Arturo Escobar** (2004), ressalten la importància de concebre la **dimensió política** del cos. Per a ells, aquest és un escenari de lluites polítiques per l'autonomia, la integritat i els drets sexuals i reproductius, per una maternitat segura i contra la violència i l'opressió sexual" (ibid:4). En aquest sentit, coincideixen amb la idea recolzada per la majoria dels estudis feministes del cos, des dels quals s'ha sustentat que el cos pot esdevenir a la vegada tant un territori d'opressió com de resistència i canvi social.

Al respecte, **Judit Butler** (1990), assenyala que, en la mateixa mesura que els subjectes socials interioritzem discursos i significats culturals que configuren els nostres cossos, també tenim la capacitat d'innovar-los i interpretar-los. Mostra d'això és la diversitat d'identitats sexuals no-binàries emergides a les societats contemporànies, motiu pel qual defén que, a partir de multitud de factors de conversió personals, tenim la capacitat d'elegir el nostre "gènere", l'element clau en la construcció cultural dels cossos. Per aquest motiu, com bé s'ha evidenciat des dels estudis feministes del cos, per entendre'l com una construcció sociocultural i simbòlica, cal definir què entenem per gènere i esclarir com aquest esdevé un aspecte determinant en la mateixa des de les aportacions de diferents autors/es i paradigmes.

Històricament les societats contemporànies s'han regit per un ordre social de naturalesa patriarcal i sexista, des del qual s'ha establert un **sistema binari de sexe/gènere** (Rubin, 1996) en el qual dones i homes tenen un valor i un paper distint al si de la societat en funció de les seues diferències anatòmiques i fisiològiques referides a l'aparell genital (Díaz i Dema, 2013). D'aquesta manera, el **gènere** esdevé aquell "conjunt d'idees, representacions, pràctiques i

El cos com a territori de violències simbòliques:

un estudi de cas sobre la maternitat a la comunitat de Santa Lucia (Atlàntic, Colòmbia)

prescripcions socials que una cultura desenvolupa des de la diferència anatòmica entre dones i homes per a simbolitzar i construir allò que és “propí” dels homes (el que és “masculí”) i les dones (el que és “femení”) (Lamas, 2000:2). Es tracta, d'aquesta forma, de “la interpretació cultural del sexe”, és a dir, “el conjunt d'expectatives socials depositades sobre els rols a exercir per homes i dones: el que s'espera de tots dos”, de manera que “al·ludeix als rols, identitats, actituds, comportaments o funcions que la societat adjudica a cada sexe” (Hernández (2006), citada en Enciso, 2014:30).

Gràcies al naixement de l'escola antropològica del **Relativisme cultural** al segle XX, i dels estudis de gènere dins de l'antropologia, s'ha consensuat a la comunitat científica que els rols de gènere són producte de les construccions culturals que emanen a partir de la interacció social i simbòlica al sí de les societats, al contrari del que se solia afirmar des dels paradigmes biologicistes o des d'alguns corrents psicoanalistes. Una de les investigacions més rellevants en aquest aspecte, va ser la immersió etnogràfica que va fer **Margaret Mead** (1935) en tres societats primitives de Nueva Guinea, la qual plasma al seu cèlebre assaig “Sexo y temperamento”. A partir d'ella va concloure que:

Existeixen unes diferències temperamentals molt concretes entre els éssers humans, les quals, si no són totalment hereditàries, almenys queden assentades sobre una base hereditària molt poc després del naixement. (...). Aquestes estructures, encarnades finalment en l'estructura del caràcter dels adults, són les claus amb què la cultura treballa, seleccionant un temperament, o una combinació de tipus relacionats entre si i congruents, com una cosa desitjable, i encarnant aquesta elecció en cada fibra de la malla social -en la cura del xiquet, els jocs dels xiquets, les cançons que canta el poble, l'estructura d'organització política, l'observança religiosa, l'art i la filosofia-.

Margaret Mead, (1935:312). Traducció pròpia.

Altres autors més contemporanis com **Pierre Bourdieu** (1997), també membre d'aquesta escola de pensament, han incidit en la seua obra en la importància de contemplar la càrrega simbòlica que es desprén tant de les relacions de gènere com dels sistemes culturals. Per a ell, a través de la socialització del gènere, es genera un ordre simbòlic que dóna lloc a un sistema de significats i valors compartits, el qual és reproduït a través de la praxi dels subjectes socials que formen part d'aquest. En la mateixa línia, el feminisme acadèmic de la tercera ona, liderat per autores com **Simone de Beauvoir** (2005), va partir dels postulats d'aquesta escola de pensament per esclarir les causes de les desigualtats de gènere. D'ací la seua cèlebre cita il·lustrada en *Le deuxième sexe* (ibid) en la qual defenia que ningú naixia home o dona, sols s'arribava a ser-ho amb la interiorització i reproducció dels rols de gènere.

Així, el gènere “sorgeix i pren forma dins de les **relacions socials**, entenent-les com l'escenari on es construeixen les **subjectivitats** i s'interioritzen els **imaginariis culturals** i les **pràctiques**

El cos com a territori de violències simbòliques:

un estudi de cas sobre la maternitat a la comunitat de Santa Lúcia (Atlàntic, Colòmbia)

que d'ells es desprenen" (Hernández (2006), citada en Enciso (2014:30)). Per aquesta raó, com a element clau en la construcció dels sistemes culturals i les dinàmiques relacionals, es tracta d'una **categoria multidimensional** a través de la qual podem analitzar els processos subjectius i les relacions interpersonals que configuren les praxis socioculturals (Moore, 1999), així com esclarir la forma en què operen les estructures de poder i dominació.

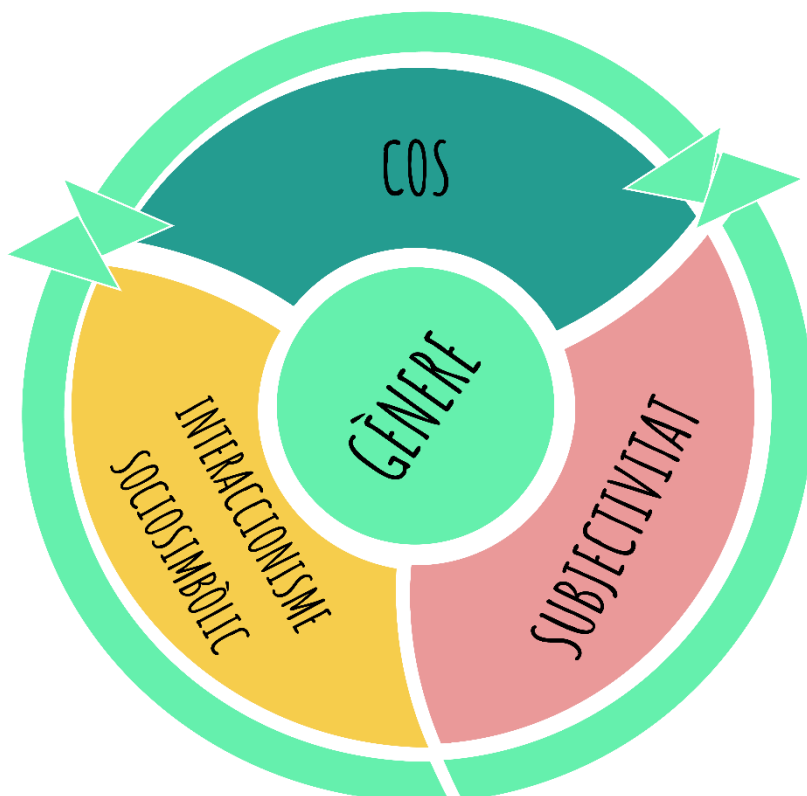


Figura 5. Representació gràfica de la construcció cultural i simbòlica del gènere a través del cos

Font: elaboració pròpia a partir de Le Breton (2002), Butler (1990), Díaz i Dema (2013) i Bourdieu (1997)

El cos com a territori de violències simbòliques:

un estudi de cas sobre la maternitat a la comunitat de Santa Lucia (Atlàntic, Colòmbia)

2.2. El disciplinament del cos com a mecanisme de poder

Michael Foucault (1976), va ser un dels primers autors a establir que el **sexe** constitueix “l’element més especulatiu, més ideal i també més interior” on “el poder organitza en el seu apoderament dels cossos, la seua maternitat, la seua força, les seues energies, les seues sensacions, el seu plaer” (ibid:112). Segons aquest autor, les estructures de poder i dominació es reproduïxen en les societats gràcies al **disciplinament dels cossos**, el que ell va conceptualitzar com “**biopoder**” o “poder sobre la vida”, la finalitat del qual és la invasió completa de la mateixa (1976:169), de manera que els dispositius de poder s’articulen directament amb el cos (ibid:184). Per a Foucault, el biopoder exerceix el seu control social a través de 4 factors primordials: “la sexualització dels nens i les nenes, la histerització de les dones, el control dels naixements i la psiquiatrització de les perversions” (ibid:177).

Seguint la línia de Foucault i a partir dels estudis realitzats per **Silvia Federici** (2004)⁵, podem afirmar que el patriarcat, com a sistema d’opressió sociocultural, no podria reproduir-se ni sobreviure sense l’esmenat fenomen del disciplinament dels cossos. No obstant això, a diferència de Foucault, per a aquesta autora l’esmenat fenomen es va donar per primera vegada en l’Edat mitjana, coincidint amb el naixement de l’origen del capitalisme i la persecució i opressió de les dones tant per part de l’Església com dels Estats (“la **Caça de bruixes**”), amb l’objectiu de destruir el control que les dones havien exercit sobre la seua funció reproductiva.

Així, els cossos de les dones van ser transformats en “un instrument per a la reproducció del treball i l’expansió de la força de treball, tractat com una màquina natural de cria, que funcionava segons ritmes que estaven fora del control de les dones” (Federici, 2004:139), de manera que, en la societat capitalista, “el cos és per a les dones el que la fàbrica és per als treballadors assalariats barons: el principal terreny de la seua explotació i resistència, en la mateixa mesura que el cos ha sigut apropiat per l’Estat i els homes, forçat a funcionar com un mitjà per a la reproducció i l’acumulació del treball” (ibid:29).

La **Teoria dels Sistemes Duals** estableix que **capitalisme** i **patriarcat** esdevenen dos sistemes diferents d’opressió femenina que es complementen i es retroalimenten entre si (Pérez Orozco, s.d.:8). A través de la **divisió sexual del treball**, el patriarcat proveeix al capitalisme d’una ordenació social de la qual manca però que necessita per la seua estructura jeràrquica (ibid), de manera que les dones ostenten tot el **treball reproductiu i de cures** en l’esfera privada de la vida de forma invisibilitzada i no-remunerada com si es tractara d’un destí biològic, mentre que els homes tendeixen a realitzar en exclusivitat el treball productiu de forma reconeguda i remunerada. A més, l’entrada de les dones al mercat laboral en algunes societats postindustrials, la qual es troba lligada a certs avanços científico-tecnològics i a les necessitats

⁵ Veure Annexe 1

El cos com a territori de violències simbòliques:

un estudi de cas sobre la maternitat a la comunitat de Santa Lucia (Atlàntic, Colòmbia)

productives del sistema, no ha suposat l'eliminació de la divisió sexual del treball, sinó l'assumpció d'una doble càrrega laboral invisible que s'ha traduït en una doble-opressió.

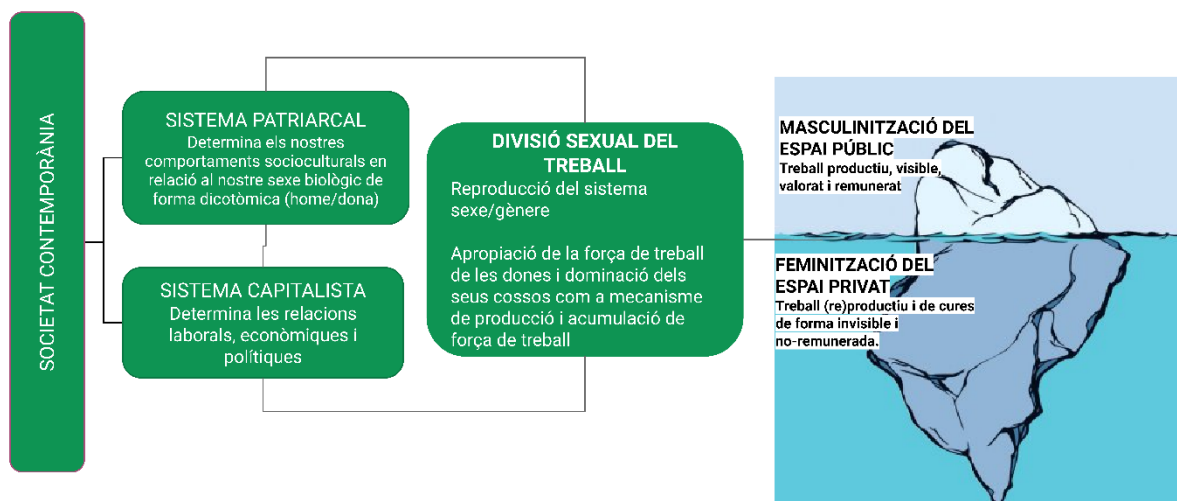


Figura 6. Representació gràfica del funcionament de la divisió sexual del treball

Font: elaboració pròpia a partir de Díaz i Dema (2013), Federici (2004) i Rubin (1996)

Per aquesta raó, si el capitalisme haguera de pagar per tot el treball no-reconegut ni remunerat que és portat a terme per les dones de forma invisible a les societats contemporànies, seria materialment impossible que pogués seguir acumulant béns (Federici, 2014). En l'actualitat s'estima que, de ser contemplat com un indicador macroeconòmic més, el treball de cures no-remunerat suposaria en Espanya un 41% del PIB, el 70% del qual és realitzat exclusivament per dones (Domínguez, 2019). Com bé assenyala **Yayo Herrero** (2013:281), "a les nostres cultures es viu d'esquena al fet de què les persones estan encarnades en cossos que són vulnerables i que, amb el pas del temps, envelleixen, cauen malalts i moren", mentre que a les societats patriarcales, aquesta tasca és assumida per les dones en exclusivitat només pel fet de ser-ho. En aquest aspecte, ambdós sistemes obvien tant la **interdependència** com l'**ecodependència** de l'espècie humana, ja que tots els recursos i béns que utilitzem en totes les nostres activitats com a societat provenen de la naturalesa, la qual té uns límits inherents incompatibles amb el desenvolupament il·limitat que sustenta el capitalisme, alhora que és impossible pensar la vida sense el temps i l'energia que altres persones dediquen per a cuidar dels nostres cossos (ibid).

En definitiva, arran l'anàlisi efectuat, podem constatar el fet de què el disciplinament i apropiació de la força de treball i dels cossos del proletariat mundial, en especial pel que respecta a les dones en qualitat de sostenidores de la vida i la societat -en ser biològicament les responsables de la procreació i socialment d'ostentar tot el treball de cures necessari per al

El cos com a territori de violències simbòliques:

un estudi de cas sobre la maternitat a la comunitat de Santa Lucia (Atlàntic, Colòmbia)

funcionament de la vida (re)productiva-, constitueix el germen que ha permès el naixement, consolidació i supervivència del sistema socioeconòmic capitalista, alhora que reproduceix els seus sistemes “còmplices”, com el patriarcat o el colonialisme.



Figura 7. Representació gràfica del disciplinament del cos com a mecanisme de poder en la reproducció del sistema econòmic capitalista i l'ordre social patriarcal

Font: elaboració pròpia a partir de
Díaz i Dema (2013), Federici (2004) i Foucault (1976)

2.3. La construcció social de la maternitat com a violència simbòlica

La **maternitat** constitueix el destí fisiològic de les dones, ja que tot el seu organisme està orientat a la perpetuació de l'espècie, cosa per la qual, per a **Simone de Beauvoir** (2005:633), en certa forma la societat mai queda lliurada al cent per cent de la naturalesa i les seues bases biològiques. No obstant això, des de fa aproximadament un segle, més que per l'atzar biològic, la funció reproductora està controlada pel que l'autora ha denominat com “voluntats”.

Igual que els cossos o el gènere, la maternitat també és construïda socialment, culturalment i simbòlicament i es troba íntimament lligada al context històric d'una societat en qüestió. En el marc de les societats capitalistes i patriarcales contemporànies, els rols de gènere i la divisió sexual del treball que d'ells emana han reduït la feminitat a la maternitat, i a la dona a la condició de mare, com si es tractara d'un destí biològic (Vivas, 2018:8). La maternitat s'ha convertit així en “un destí ineludible per a les dones i la capacitat biològica femenina per a

El cos com a territori de violències simbòliques:

un estudi de cas sobre la maternitat a la comunitat de Santa Lucia (Atlàntic, Colòmbia)

gestar, sotmesa als dictats del patriarcat, ha esdevingut un jou”, de forma que “les dones hem desaparegut darrere de la figura de la mare” (ibid:43).

Segons Simone de Beauvoir en *El segundo sexo* (2005), a les societats caçadores i recol·lectores prepatrionals, el treball productiu i reproductiu no estava marcat per cap divisió sexual que subordinara els subjectes socials a raó del seu sexe biològic. Durant l'embaràs, postpart i primers mesos de criança, feien una xicoteta interrupció en les tasques de caça i recol·lecció de fruits. Segons l'autora, la divisió sexual del treball va començar a fer-se notòria a mesura que aquesta forma d'organització productiva i social va anar transformant-se.

Amb el descobriment de l'agricultura, el treball de les dones era considerat socialment de gran utilitat i prestigi, ja que va suposar un gran avançament econòmic que va permetre la supervivència de les comunitats tribals. En aquest context, la procreació era un aspecte important per al bon funcionament de l'agricultura com abastiment de força de treball. Però, segons de Beauvoir (2005), tot va canviar quan algunes tribus van començar a practicar el pasturatge com a activitat productiva, a partir de la qual la dona va començar ser subordinada al treball reproductiu, cuidant i domesticant el ramat, mentre que els homes es dedicaven a la captura d'animals, els quals sols eren de la seua propietat. A partir d'aquest moment, el treball de les dones va deixar de ser considerat com important i primordial, ocupant un lloc secundari en les tribus. Així doncs, encara que la construcció social de la maternitat ha evolucionat en relació amb els distints períodes històrics, aquesta sempre ha sigut assumida de forma subordinada i en exclusivitat per les dones donada la seua funció biològica per a crear vida, alhora que ha esdevingut un instrument de control i de producció de força de treball condicionat per l'estructura econòmica i productiva de cada societat.

En conseqüència, la maternitat obligada i subordinada, en el marc de societats patrionals i sense Estats del Benestar que faciliten la conciliació del treball productiu i reproductiu, constitueix en sí una **violència simbòlica** que vulnera els drets humans més essencials de les dones. Aquest terme va ser encunyat per **Pierre Bourdieu** (1999) per a referir-se a aquell tipus de violències que es manifesten de forma **invisible e implícita**, passant desapercebudes pel grau de normalització que han aconseguit en les societats. Segons l'autor, aquestes són producte de l'existència d'unes **relacions socials asimètriques de poder** en relació amb el sexe, l'ètnia, religió, orientació sexual, etcètera, entre altres condicions.

Nuria Varela (2013), concep, partint del concepte proposat per Bourdieu, la violència simbòlica com una “violència esmorteïda, insensible i invisible per a la seua pròpies víctimes, que s'exerceix essencialment a través dels camins purament simbòlics de la comunicació i del coneixement o, més exactament, del desconeixement, del reconeixement o, en últim terme, del sentiment”. Les violències simbòliques amaguen l'**origen estructural de les desigualtats**, i contribueixen a reproduir els sistemes de dominació que les generen, com es tracta del capitalisme o del patriarcat. A més, com bé ressalta l'autora (ibid), no es tracta d'una altra

El cos com a territori de violències simbòliques:

un estudi de cas sobre la maternitat a la comunitat de Santa Lucia (Atlàntic, Colòmbia)

tipologia de violència (física, psicològica, etcètera), sinó d'un conjunt de "gestos, patrons de conducta i creences" que ens ajuden a entendre l'existència de l'opressió i subordinació, el seu origen i la forma en què es reproduïxen. Es tracta per tant:

D'eixa coerció que s'institueix per mediació d'una adhesió que el dominat no pot evitar atorgar al dominant (i per tant, a la dominació) quan només disposa per a pensar-ho i pensar-se o, millor encara, per a pensar la seua relació amb ell, d'instruments de coneixement que comparteix amb ell i que, al no ser més que la forma incorporada de l'estructura de la relació de dominació, fan que aquesta es presente com a natural.

Aquesta situació res té a veure amb una relació de servitud voluntària i aqueixa complicitat de les persones dominades no es concedeix mitjançant un acte conscient i deliberat. La complicitat és l'efecte d'un poder inscrit de manera duradora en el cos dels dominats, en forma d'esquemes de percepció i disposicions (a respectar, a admirar, a estimar, etcètera), és a dir, de creences que tornen sensibles a les persones a determinades manifestacions simbòliques.

Pierre Bourdieu (1999:224-225). Traducció pròpia.

En *La domination masculine* (1996:24), Bourdieu, estableix que la violència simbòlica és "allò essencial en la dominació masculina", el mecanisme més eficaç d'opressió mitjançant el qual és interioritzat el gènere. Segons **Marta Lamas** (1999:17), per a l'autor, la **dominació de gènere**, -definida pel mateix com "un empresonament efectuat mitjançant el cos"-, és l'exemple més il·lustratiu de violència simbòlica en la mesura que es tracta "d'un acte de cognició i de fals reconeixement que està més enllà o per davall dels controls de la consciència i la voluntat".

D'aquesta manera, el patriarcat, a pesar d'esdevenir un sistema d'opressió, està tan profundament ancorat en les estructures de pensament de les societats contemporànies que es reproduïx de forma totalment automatitzada, naturalitzada i legitimada. Els subjectes socials es troben en un permanent efecte "d'anuència" que permet la reproducció de les estructures i relacions de dominació, inclús quan són ells o elles mateixes els subordinats/ades per aquestes, la qual cosa fa possible la materialització de les violències simbòliques. **Bourdieu** ha definit aquests esquemes cognitius baix el concepte d'**habitus**, el qual entén com:

Un sistema de disposicions durables i transferibles -estructures estructurades predisposades a funcionar com a estructures estructurants- que integren totes les experiències passades i funciona a cada moment com a matriu estructurant de les percepcions, les apreciacions i les accions dels agents de cara a una conjuntura o esdeveniment que ell contribueix a produir.

Pierre Bourdieu (1972:178). Traducció pròpia.

El cos com a territori de violències simbòliques:

un estudi de cas sobre la maternitat a la comunitat de Santa Lucia (Atlàntic, Colòmbia)

D'aquesta forma, l'**habitus**⁶ constitueix el conjunt d'esquemes cognitius a través dels quals els subjectes construeixen la seua percepció sobre el món i reproduïxen les pràctiques socials, a través de la interiorització les estructures socials, que són a la vegada "estructurants i estructurades", és a dir, estan lligades a les vivències viscudes per cada agent social en qüestió en una determinada realitat contextual, però a la vegada produeixen les percepcions, apreciacions i accions de cadascun d'ells.

En aquest sentit, l'**habitus** contribueix a la formació i reproducció de les **violències simbòliques** que sustenten les estructures de poder i dominació a les societats i té un paper clau en la forma en què els agents socials configuren la seua **subjectivitat**. Per a l'autor, la subjectivitat feta **habitus** es tracta d'una "subjectivitat socialitzada" que és interioritzada mitjançant **el cos**. No hi ha violència simbòlica sense **habitus** ni **habitus** sense cos, de manera que:

Els esquemes del habitus, formes de classificació originàries, deuen la seua eficàcia pròpia al fet de què funcionen més enllà de la consciència i del discurs, després fora de les influències de l'examen i del control voluntari: orientant pràcticament les pràctiques, amaguen el que es denominaria injustament uns valors en els gestos més automàtics o en les tècniques del cos més significants i aparença (...) i ofereixen els principis més fonamentals de la construcció i de l'avaluació del món social, aquells que expressen de la forma més directa la divisió del treball entre les classes, les classes d'edat i els sexes, o la divisió del treball de dominació.

Pierre Bourdieu (1988:477). Traducció pròpia.

En conseqüència, l'**habitus** i el **gènere**, també es troben íntimament interrelacionats. Com hem apuntat, sols el fet de nàixer dona aboca els agents socials a la realització de certes pràctiques vitals, com l'**imperatiu social** de la **maternitat**, així com construir una determinada subjectivitat que configura les seues disposicions ètiques (Díaz y Dema, 2013). Al cas de les dones, paradoxalment aquesta subjectivitat sol estar basada en la negació de la pròpia subjectivitat, és a dir, en posar-se constantment en segon lloc i donar primordialitat a les cures i l'atenció cap als altres com a producte de la seua subordinació en l'ordre social patriarcal (ibid). D'aquesta forma, l'**habitus** de la **maternitat** obligada i interioritzada com un destí biològic ineludible en el marc de les societats capitalistes i patriarcales, ha suposat, com bé assenyala **Esther Vivas** (2018:56), "un fre a les aspiracions femenines, un obstacle per a la igualtat i l'autonomia" i una alienació de les dones respecte dels seus propis cossos (Federici, 2004) que constitueix en si una violència simbòlica. En síntesi, arran l'anàlisi elaborada, podem afirmar que la construcció

⁶ Aquest concepte es basa en l'obra d'Aristòtil i d'alguns sociòlegs clàssics com Durkheim, Mauss o Weber i ha permès superar la dicotomia establerta entre el determinisme objectivista i el subjectivisme voluntarista a l'hora d'explicar la producció de les pràctiques socials.

El cos com a territori de violències simbòliques:

un estudi de cas sobre la maternitat a la comunitat de Santa Lucía (Atlàntic, Colòmbia)

social de la maternitat contribueix a la reproducció de multitud de violències simbòliques que són interioritzades i escenificades en els seus propis cossos com a primer territori on aquestes emergeixen.

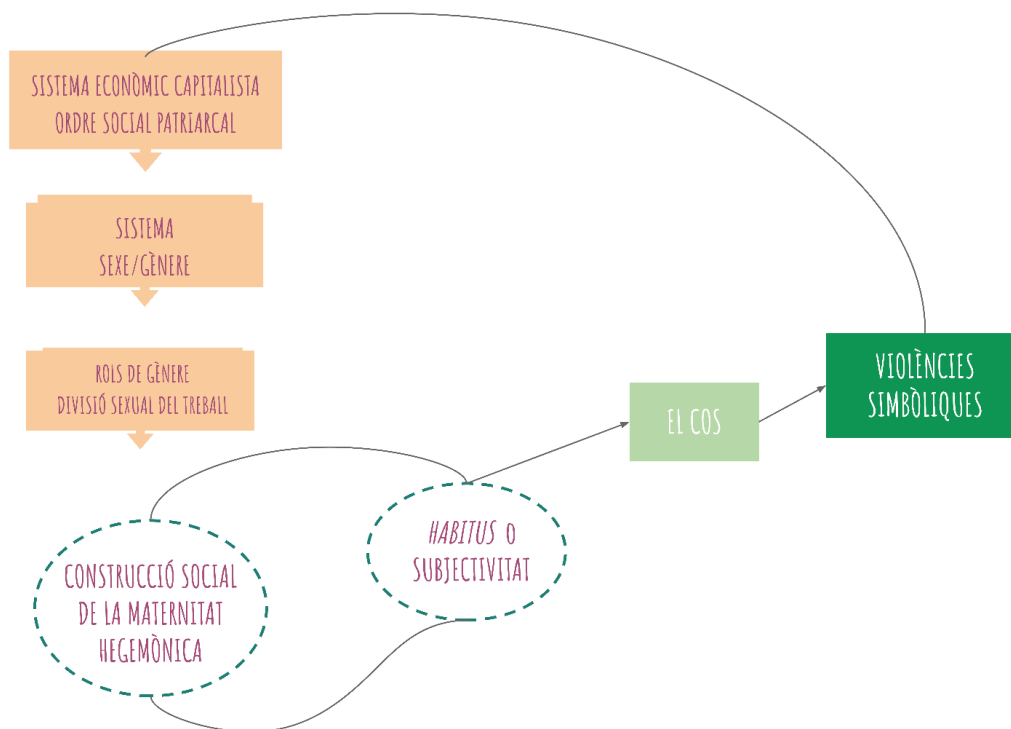


Figura 8. Representació gràfica de la construcció social de la maternitat com a font de violències simbòliques

Font: elaboració pròpia a partir de Federici (2004), Díaz i Dema (2013), Bourdieu (1972)

2.4. Hipòtesis i preguntes d'investigació

Sobre la base del marc teòric abordat i als objectius plantejats a la introducció, al llarg de la investigació abordarem una sèrie de **preguntes** que guiaran el transcurs de la mateixa i constituiran les **hipòtesis** de les quals partirem.

- Objectiu general

En relació amb l'objectiu general, intentarem esclarir de quina forma els cossos de les dones a Santa Lucía esdevenen territoris de violències simbòliques en l'exercici de la maternitat, partint de les aportacions de Bourdieu (1977), De Beauvoir (2005), Federici (2004) i Foucault (1976).

El cos com a territori de violències simbòliques:

un estudi de cas sobre la maternitat a la comunitat de Santa Lucía (Atlàntic, Colòmbia)

Així, la **hipòtesi central** de la qual parteix aquesta investigació és del fet que la **construcció patriarcal de la maternitat** implica què, amb el seu exercici, els cossos femenins esdevenen el primer territori on es reproduïxen diverses violències simbòliques que d'ella es deriven, les quals constitueixen l'origen simbòlic i estructural de la seua situació d'opressió i subordinació a les societats. Per a tal fi, partirem de la base de què el **cos**, com a construcció social i simbòlica, esdevé el principal terreny on es despleguen els mecanismes de poder i dominació que sustenten l'ordre social i econòmic hegemònic capitalista i patriarcal (Le Breton, 2002) (Federici, 2004) (Foucault, 2000).

- *Objectius específics*

OE1. A partir de les aportacions analitzades de Simone de Beauvoir (2005), Vivas (2018) i Federici (2004), tractarem d'identificar quins **factors socials, econòmics i culturals** condicionen la construcció social hegemònica de la maternitat al municipi, tenint en compte el fet que al llarg de la història de les societats humanes aquesta s'ha trobat directament condicionada per l'estructura socioeconòmica i productiva de cadascuna d'elles.

OE2. Basant-nos en la definició d'*habitus* proposada per Bourdieu (1988), intentarem determinar de quina forma les dones a Santa Lucía configuren la seua **subjectivitat** a partir de la construcció social hegemònica de la maternitat, en la mesura què aquesta determina les estructures cognitives i la praxi social dels subjectes de forma "estructurant i estructurada", fora del seu control i la consciència.

OE3. En relació amb l'objectiu específic 3, esclareïrem com contribueix la construcció social hegemònica de la maternitat a l'**alienació i disciplinació dels cossos femenins** partint de l'anàlisi de Federici (2004) i Foucault (1976), concretament des de la idea-força de què els cossos femenins tenen una gran rellevància en la interrelació i la configuració dels sistemes capitalista i patriarcal donada la seua capacitat biològica de donar vida, de manera què són disciplinats a través del sistema sexe/gènere i la divisió sexual del treball i utilitzats com un mitjà per a la reproducció i acumulació del treball.

OE4. Per últim, d'acord amb al concepte proposat per Bourdieu (1999), abordarem en quina mesura les **violències simbòliques** generades a partir de l'exercici de la maternitat, detectades en l'anàlisi d'evidències, afecten el grau de **vulnerabilitat socioeconòmica** i a l'exercici dels **drets humans** de les dones de Santa Lucía, en tant que aquestes naturalitzen i legitimen la reproducció de les estructures de poder i dominació, inclús per part dels propis subjectes subordinats/es a aquestes.

El cos com a territori de violències simbòliques:

un estudi de cas sobre la maternitat a la comunitat de Santa Lucía (Atlàntic, Colòmbia)



Figura 9. Preguntes d'investigació formulades en relació amb l'objectiu general i específics i al marc teòric dissenyat

Font: elaboració pròpia



Figura 10. Hipòtesis d'investigació formulades en relació amb els objectius general i específics i al marc teòric dissenyat

Font: elaboració pròpia

El cos com a territori de violències simbòliques:

un estudi de cas sobre la maternitat a la comunitat de Santa Lucía (Atlàntic, Colòmbia)

3. METODOLOGIA

En relació als objectius de la investigació i d'acord amb Kirk i Muller (1986:10, citats per Vallés, 1997:8), el nostre objecte d'estudi es tracta d'un fenomen empíric, localitzat socialment, definit per la seua pròpia història, de naturalesa no-numèrica. Per aquesta raó, el mètode utilitzat per la realització de la present investigació és de tipus **qualitatiu** i està abordat des d'una estratègia **hipotètico-deductiva**, prenent com a referència el marc teòric i analític dissenyat prèviament.

Pel que fa a les **formes d'estudi** existents en què podríem classificar aquesta investigació, hem d'assenyalar la impossibilitat de situar-la en un sol tipus de manera exclusiva. Per aquest motiu, en certa manera, aquesta investigació es tracta generalment d'un **Estudi de cas**, en el sentit que està orientada a analitzar un determinat fenomen, com es tracta de les violències simbòliques i la construcció social de la maternitat, en un determinat lloc i un determinat col·lectiu, com esdevé la comunitat de Santa Lucía en el Departament de l'Atlàntic a Colòmbia. Tanmateix, per la rellevància que ha tingut la pràctica de l'Observació participant en el disseny i elaboració de la investigació, aquesta també és en part un estudi de tipus **etnogràfic**, mitjançant el qual s'ha intentat analitzar quina percepció de la maternitat predomina a la comunitat de Santa Lucía, en especial pel que respecta a les dones, des dels seus propis discursos, interpretacions i significats, ja que, com bé assenyala l'antropòloga **Rosana Guber** (2016:11), una investigadora social "difícilment pot entendre una acció sense comprendre els termes amb què els caracteritzen els seus protagonistes".

Per últim, per l'enfocament des del qual s'han analitzat els discursos obtinguts tant a les entrevistes com al Taller de cartografia corporal, la investigació pren forma **d'anàlisi crítica del discurs**, ja que, a partir dels discursos i percepcions de la pròpia comunitat, s'ha intentat esclarir la forma en què les estructures de poder i dominació emanades a partir de l'ordre social patriarcal es reflecteixen en la configuració de la construcció social de la maternitat i les seues subjectivitats. En aquest sentit, d'acord amb la definició d'aquesta forma d'estudi, la pràctica discursiva és considerada com a expressió de la pràctica social i de les relacions de dominació en una societat en qüestió.

3.1. Paradigma epistemològic

En relació amb l'objectiu general i específics que estructuraven la investigació que ens aborda, podem establir que l'enfocament epistemològic d'aquesta és de tipus **descriptiu, comprensiu i interpretatiu**, ja que tracta d'esbrinar quins factors socials, econòmics i culturals condicionen la construcció social de la maternitat predominant al municipi i, paral·lelament, de quina forma aquesta es tradueix en violències simbòliques que travessen els cossos de les dones com a primer territori de violències des dels propis discursos de la comunitat. Tanmateix, com explicarem més avant, aquests seran contrastats i triangulats amb altres fonts d'informació. En

El cos com a territori de violències simbòliques:

un estudi de cas sobre la maternitat a la comunitat de Santa Lucia (Atlàntic, Colòmbia)

aquest sentit, la podríem emmarcar en el **paradigma constructivista-interpretativista**, encara que amb alguns aspectes propis del **paradigma crític** en incorporar en el seu marc teòric teoria crítica i de les relacions de poder i dominació per a determinar de quina forma es manifesta i interioritzen les violències que les representacions socials de la maternitat impliquen sobre les dones.

3.2. Tècniques d'investigació, mostreig i processament de dades

3.2.1. Observació participant

A través de l'observació participant, l'investigador/a, observa i participa en la vida dels subjectes estudiats, i construeix una visió "des de dins" de la pròpia realitat social investigada, vivint com i amb les persones que esdevenen el seu objecte d'estudi, compartint la seua quotidianitat per tal de comprendre la seua cosmovisió sobre el món des dels seus propis termes (Corbetta, 2007:326-327). Per a la realització d'aquesta investigació, es va posar en pràctica la tècnica de l'observació participant al llarg de 7 mesos durant els quals la investigadora en qüestió va viure en la comunitat de Santa Lucía. D'acord amb la classificació proposada per Junker (1960, citada en Vallés, 1997:152), el seu rol era "participant com a observadora", ja que ocultava parcialment la seua activitat d'observació i predominava la de participació.

Aquesta tècnica va ser fonamental per, durant els primers mesos, entendre les dinàmiques socials i culturals de la comunitat i així seleccionar de forma pertinent aquesta temàtica d'estudi per la seua rellevància social i contextual. Gràcies a ella, tota aquesta investigació s'ha abordat des d'un marc analític propi a partir dels coneixements obtinguts a partir d'aquesta pràctica de camp. A més, ha guiat de forma transversal el transcurs de la investigació i ha sigut clau a l'hora de dissenyar el mostreig i arribar als i les informants clau.

En aquest sentit, els contactes professionals i els llaços d'amistat establerts amb multitud de persones, va ser un element clau en la configuració del disseny metodològic de la investigació. En especial, per a aconseguir el grau de representativitat obtingut en les entrevistes semiestructurades, va ser fonamental l'assessorament i el suport del Responsable de logística de la Secretaria de salut, qui, per les seues funcions a la mateixa i per ser nadiu de la comunitat, coneix molt de prop les problemàtiques existents en relació amb la maternitat, la prostitució i necessitats socioeconòmiques de la població. Va ser un informant clau que ens va aproximar a altres informants clau.

Per últim, cal assenyalar que, com el treball de camp per a l'elaboració d'aquesta investigació es va realitzar el darrer mes d'estància a la comunitat (octubre – desembre 2019), els veïns i

El cos com a territori de violències simbòliques:

un estudi de cas sobre la maternitat a la comunitat de Santa Lucia (Atlàntic, Colòmbia)

veïnes de la mateixa ja estaven acostumats a la presència de la investigadora i coneixen el seu treball, la qual cosa va contribuir a la fluïdesa d'aquest procés.

3.2.2. Entrevistes semiestructurades

En connexió amb els objectius de la investigació, d'una banda, per representar quina és la construcció social de la maternitat existent al municipi i determinar quins factors socioeconòmics contribueixen a la seua configuració i de quina forma aquesta determina l'*habitus* o subjectivitat de les dones i homes a la comunitat a través dels seus propis discursos, s'ha realitzat un total de 8 **entrevistes semiestructurades** atenent a un criteri de **representativitat** en relació amb una sèrie **variables sociodemogràfiques**, en especial pel que respecta a la nacionalitat, sexe, nº de fills i filles, i edat a la qual van tindre el seu primer fill o filla, tal com apareix reflectit en la taula 1. Així, sobre la base d'un guió preestablert⁷ per la investigadora, es varen tractar les temàtiques necessàries per a abordar la investigació de forma flexible i fluida, moltes voltes inclús de forma improvisada, motiu pel qual el treball d'adreçament de la conversa és de gran rellevància.

En aquest sentit, la mostra ha sigut dissenyada de forma **estratègica i intencional**⁸ dins del marge de possibilitats que permetien els recursos humans, econòmics i temporals dels quals es disposava. Per preservar l'anonimat de les persones entrevistades i sistematitzar les entrevistes, s'ha utilitzat una sèrie de **codis**, també representats a la taula 1. Era important obtenir cert nivell de representativitat pel que fa a la **variable "nacionalitat"** per poder contrastar com influeix aquesta variable en les percepcions i pràctiques socials en relació amb la maternitat, ja que, com hem apuntat, des de fa vora 3-4 anys, ha arribat una gran onada de migració de persones veneçolanes degut a la caiguda de l'economia al seu país d'origen, la majoria dels quals es troba en situació irregular, la qual cosa, com veurem al següent apartat, determina els comportaments manifesten en relació amb la maternitat i les seues relacions afectivo-sexuals pel que respecta a les dones.

Pel que fa al **nombre de fills/es** i a l'**edat** que s'ha tingut el primer, arran l'observació participant realitzada al llarg de 7 mesos, hem considerat significativa aquesta variable per estar -aparentment- estretament interrelacionada amb la història de vida familiar, laboral i acadèmica de les persones, encara que amb grans diferències de gènere, les quals intentarem abordar a través de l'anàlisi de les entrevistes.

⁷ Veure Annexe 2

⁸ S'ha considerat important el fet d'incorporar també les visions i percepcions dels homes, tant en qualitat de pares com de veïns de la comunitat per poder esclarir quina és la dinàmica de les relacions de gènere en relació amb la construcció social de la maternitat i el disciplinament dels cossos femenins

El cos com a territori de violències simbòliques:

un estudi de cas sobre la maternitat a la comunitat de Santa Lucia (Atlàntic, Colòmbia)

Cal assenyalar que, en el moment en què la investigadora va desenvolupar tot el treball de camp necessari per a abordar aquesta investigació (octubre – desembre 2019), se celebrava la **campanya electoral** de les **eleccions municipals**. Precisament, una de les particularitats idiosincràtiques del municipi de Santa Lucía és la gran participació social i l'eufòria amb què aquest procés és viscut a la comunitat⁹, la qual cosa suposava una limitació per a la realització d'entrevistes, ja que la majoria de persones es trobaven ocupades amb activitats relacionades amb la campanya. Per aquest motiu, aprofitant que hi ha un dia al mes en què se celebra una **jornada de control infantil i maternal**¹⁰ al **Centre de salut** i que, davant l'escassetat de recursos humans, les usuàries citades han d'esperar hores i hores per ser ateses, la investigadora va acudir a la Sala d'espera, la qual estava col·lapsada, junt amb el responsable de Logística de la Secretaria de Salut, prèvia autorització per part dels treballadors i treballadores del centre.

El personal del centre va cedir un despatx perquè es pogueren realitzar de forma còmoda les entrevistes, alhora que l'entrevistadora va oferir café, refrigeris i menjar a les persones entrevistades. Paral·lelament, per arribar a la població veneçolana en situació irregular, bona part de la qual, queda per fora d'aquestes jornades, l'entrevistadora va assistir a una **jornada de tramitació administrativa** organitzada per **Migració Colòmbia** en el municipi dirigida a aquest col·lectiu, en la qual el personal organitzador també va ser col·laboratiu al facilitar un espai per a la realització d'entrevistes.

⁹ Donat el funcionament clientelar de les estructures politicoadministratives, i el gran marge de decisió i adjudicació de llocs de treball i contractes del que disposa l'Alcalde o alcaldessa electa -tot i que mai ha hagut una dona en el càrrec-, gran part de la comunitat s'organitza al voltant dels candidats tant a l'Alcaldia com al Consell, ja que la seua fidelitat al candidat pot ser fruit de futura ocupació i favors, de manera que la política determina la forma en què els grups socials s'organitzen i interactuen entre ells a la societat.

¹⁰ A ella asisteixen les mares amb xiquets de fins 10 anys per fer una revisió pediàtrica dels nens. Elles també passen per la consulta de planificació familiar i control maternal.

El cos com a territori de violències simbòliques:

un estudi de cas sobre la maternitat a la comunitat de Santa Lúcia (Atlàntic, Colòmbia)

CODI	DONES						HOMES	
	ED1	ED2	ED3	ED4	ED5	ED6	EH1	EH2
NACIONALITAT	Veneçolana	Colombiana	Colomboveneçolana	Veneçolana	Colomboveneçolana	Colombiana	Colombiana	Veneçolana
ESTRAT ECONÒMIC	1	1	1	1	1	1	1	1
EDAT	18	25	23	27	30	16	28	16
ESTAT CIVIL	En unió lliure	Casada	Casada	Casada	Casada	Casada	Unió lliure	Solter
Nº FILLS/ES	2	2	1	2	1	0	3	0
EDAT PRIMER FILL/A	16	21	22	20	30	X	14	X
NIVELL D'ESTUDIS	Primària	Secundària	Secundària	Secundària	Educació Superior (Universitària)	Primària, acabant el cicle de secundària	Primària	Primària, acabant el cicle de secundària
SITUACIÓ LABORAL	Atur	Atur	Atur	Atur	Atur	Atur	Treball esporàdic, "oficis diversos"	Atur

Taula 1. Perfil sociodemogràfic de la mostra i codi de classificació de les entrevistes a dones i homes de la comunitat

Font: elaboració pròpia

El cos com a territori de violències simbòliques:

un estudi de cas sobre la maternitat a la comunitat de Santa Lucía (Atlàntic, Colòmbia)

Els discursos obtinguts a les distintes entrevistes semiestructurades, han sigut analitzats des d'un **enfocament etnogràfic i crític**, és a dir, en els termes i significats de la persona entrevistada i tractant d'analitzar i identificar la forma en què aquests reflecteixen les estructures de dominació existents en relació amb el disciplinament patriarcal dels cossos a través de la construcció social de la maternitat com a font de producció de violències simbòliques. Tanmateix, han sigut contrastats a través de la **triangulació** amb algunes **dades quantitatives** a escala nacional, municipal o departamental -dins dels límits de l'escassetat de dades disponibles- i de la perspectiva d'altres **actors institucionals i acadèmics** de rellevància, els quals també han sigut entrevistats a través d'entrevistes semiestructurades¹¹. Com es mostra a la taula 2, la perspectiva acadèmica i institucional ha estat integrada per representants de la Secretaria¹² de Salut, la Secretaria de Joventut, l'Empresa Pública de Salut (d'ara en avant EPS), concretament pel metge responsable del Programa de Planificació Familiar i Control Prenatal (d'ara en avant PPFCEP), i del FAMI, que és el Programa "Familia, Mujer e Infancia"¹³ que el Institut Colombià de Benestar Familiar (d'ara en avant ICBF) porta a terme en Santa Lucía. Paral·lelament, des d'un enfocament més acadèmic, hem recollit la perspectiva d'una dona acadèmica, activista i treballadora del tercer sector, que coneix de primera mà la realitat del municipi en ser nadiua d'aquest.

		CODI
INSTITUCIONS	Representant Secretaria de Salut	ESS
	Representant Secretaria de Joventut	ESJ
	EPS. Metge Programa Planificació Familiar i Control Prenatal	EM
	Personal del FAMI	EF
ACADÈMIA		EAC

Taula 2. Codi de classificació entrevistes dels representants de la perspectiva institucional i acadèmica

Font: elaboració pròpia

¹¹ Veure Annex 3

¹² Les secretaries són els organismes de gestió politicoadministrativa a nivell municipal, el que en Espanya seria equivalent a les "regidories". Hi ha diverses secretaries en relació amb una sèrie de temàtiques (Joventut, Salut, Treball, la Dona...).

¹³ <https://www.icbf.gov.co/portafolio-de-servicios-icbf/familia-mujer-e-infancia-fami>

El cos com a territori de violències simbòliques:

un estudi de cas sobre la maternitat a la comunitat de Santa Lucia (Atlàntic, Colòmbia)

Per últim, per a la sistematització de les entrevistes, es va dissenyar un **llibre de codis**, els quals apareixen a les taules 3 i 4, que va facilitar la identificació de la informació i la comparació de la mateixa en relació amb les aportacions fetes per cada entrevistat/ada a l'hora d'abordar l'anàlisi de les evidències obtingudes. En elles apareix representada la forma en què la investigadora va organitzar i estructurar la informació obtinguda a través dels codis, subcodis i la descripció de cadascun d'ells.

CODI	SUBCODI	ETIQUETA	DESCRIPCIÓ
PERCEPCIÓ DE LA MATERNITAT/PATERNITAT	Significat de la maternitat per a una dona/paternitat per a un home	PER1	Analitzar la concepció de maternitat i paternitat com a construcció social
	Els pros i els contres de la maternitat/paternitat	PER2	Identificar quines potencialitats i limitacions experimenten arran l'experiència de la maternitat o la paternitat i explorar les seues diferències
	La decisió de ser mare/pare (sols per a entrevistats/ades amb fills/es)	PER3	Analitzar els factors personals i contextuals que porten els progenitors/ores a tindre el seu primer fill o filla i següents, en cas de tindre'n més d'un/a
	Maternitat/paternitat i felicitat	PER4	Examinar quina relació estableixen entre la maternitat o paternitat i la felicitat
LA FAMÍLIA	La llar (nº de persones que hi habiten, relacions familiars entre elles)	FAM1	Esclarir en quin tipus de nucli familiar desenvolupen la seua vida quotidiana i en quines condicions socioeconòmiques ho fan
	Distribució del treball domèstic i de cures	FAM2	Determinar la distribució del treball domèstic i de cures de cada membre de la llar i el seu grau d'implicació, per a així identificar els rols de gènere al mateix
AJUDES SOCIOECONÒMIQUES A LA MATERNITAT	Programes d'ajuda a la maternitat	AJ1	Identificar quins programes d'ajuda a la maternitat es desenvolupen al municipi, la seua funció i en quina mesura l'entrevistat/ada es troba familiaritzada amb els mateixos
	Experiència com a beneficiari/a (en caso de respuesta afirmativa)	AJ2	Analitzar l'experiència dels usuaris i usuàries dels programes identificats
	Usos de les subvencions	AJ3	Explorar els usos socials dels diners de les subvencions destinats a promoure el desenvolupament infantil a Santa Lucia
	Natalitat i subvencions	AJ4	Analitzar si l'existència d'aquests programes i subvencions d'ajuda a la maternitat són un factor d'augment de la natalitat i els embarassos no-planificats
HISTÒRIA ACADÈMICA	Estudis	HA1	Identificar el nivell d'estudis de la persona entrevistada i la seua història de vida acadèmica
	Procés d'abandonament (en cas d'haver-lo abandonat prematurament)	HA2	Identificar les causes d'abandonament escolar precoç, en relació a factors personals i contextuals
	Plans de futur acadèmics	HA3	Identificar les expectatives de futur de la persona entrevistada en relació a la seua vida formativa i les seues causes
	Maternitat/Paternitat i projecte de vida professional	HA4	Analitzar de quina manera la maternitat o la paternitat influeixen en el projecte de vida professional dels homes i dones i esclarir les diferències entre ambdós casos
SALUT	Programes de Planificació Familiar i Control Prenatal	S1	Identificar quins programes de Programes de Planificació Familiar i Control Prenatal es desenvolupen al municipi, la seua funció i en quina mesura l'entrevistat/ada es troba familiaritzada amb els mateixos
	Experiència com a beneficiari/a (en caso de respuesta afirmativa)	S2	Analitzar l'experiència dels usuaris i usuàries dels programes identificats
	Violència obstètrica	S3	Determinar l'existència o percepció de casos de violència obstètrica durant la gestació i el part
HISTÒRIA LABORAL	Situació laboral	HL1	Identificar la situació laboral actual de la persona entrevistada i la seua història de vida laboral
	Conciliació (sols per a pares i mares)	HL2	Analitzar la manera en què el treball productiu és conciliat amb la maternitat o paternitat
ORIENTACIÓ RELIGIOSA I DRETS SEXUALS I REPRODUCTIUS	Interrupció voluntària de l'embaràs	ORIDS1	Observar si la persona entrevistada (en cas de ser dona) o la parella (en cas de ser home) ha tingut alguna interrupció voluntària o involuntària de l'embaràs i les seues causes. Analitzar l'opinió personal de la persona entrevistada sobre la possibilitat d'una dona d'interrumpir voluntàriament el seu embaràs en cas de ser violada o tindre el fetus algun tipus de malformació o malaltia degenerativa.
	Legislació colombiana	ORIDS2	Examinar el grau de coneixement i familiarització de la persona entrevistada amb la legislació colombiana sobre l'avortament

Taula 3. Llibre de codis de l'entrevista a dones i homes de la comunitat

Font: elaboració pròpia

CODI	ETIQUETA	DESCRIPCIÓ
PERFIL DONES EMBARASSADES	PDE	Identificar les característiques sociodemogràfiques de les dones embarassades
PRINCIPALS FACTORS DE VULNERABILITAT EN LA MATERNITAT	FV	Analitzar la manera en què la maternitat promou l'aparició de certs factors de vulnerabilitat socioeconòmica per a les dones
PROGRAMES I PROTOCOLS	PP	Examinar de quins programes i protocols d'actuació es disposa al municipi per promoure els drets sexuals i reproductius de les dones
PERCEPCIÓ DE LA MATERNIDAD DETECTADA	PMD	Analitzar quina concepció té la persona entrevistada sobre la percepció social de la maternitat a la comunitat

Taula 4. Llibre de codis entrevistes als representants de la perspectiva institucional i acadèmica

Font: elaboració pròpia

3.2.3. IAP: Taller de cartografia corporal “Mapatge del cos com a territori de violències”

Per una altra banda, per analitzar de quina manera la construcció social de la maternitat i els factors socioeconòmics que la condicionen, identificats a les entrevistes semiestructurades, es tradueixen en violències simbòliques que es reproduïxen en els cossos de les dones, s'ha realitzat un Taller de cartografia del cos amb les **usuàries del FAMI** de Santa Lucía (mares gestants o amb fills o filles de fins a 2 anys) seguint la metodologia proposada pel **Colectivo Miradas Críticas del Territorio desde el Feminismo** (2017)¹⁴.



Fotografia 1. Col·loqui de clausura Taller Cartografia corporal

Font: Ana Muñoz (2019)

¹⁴ Veure Annex 4

El cos com a territori de violències simbòliques:

un estudi de cas sobre la maternitat a la comunitat de Santa Lucia (Atlàntic, Colòmbia)

La **cartografia corporal** és un potencial instrument perquè, de forma reflexiva, les participants en la dinàmica identifiquen com aquestes violències travessen els seus cossos i desenvolupen llaços col·lectius d'unió en expressar-se sobre unes vivències que totes pateixen. Es tracta d'un dibuix que fem de nosaltres mateixa per a convertir-lo en mapa. Mitjançant aquest taller participatiu, les usuàries del FAMI van elaborar un mapa reflectint com, a partir de les realitats i situacions que viuen en l'exercici de la maternitat, els seus cossos esdevenen a territoris objecte de violències, quin tipus de violències i sensacions identifiquen en relació amb elles i en quines parts del cos i de quina forma les senten. Gràcies a aquesta metodologia, es va crear un espai d'unió, reflexió i apoderament col·lectiu a partir del qual les participants van expressar les seues vivències i sensacions i varen prendre consciència sobre la seua situació de subordinació des dels seus cossos com a pas essencial a la lluita pel garantiment dels seus drets humans.

Al taller van participar un total de 20 persones, de manera que vam organitzar 3 grups de treball, acompanyats tant per la facilitadora com per personal del FAMI. Primer cada grup de treball va realitzar la seua pròpia representació del cos com a territori de violències, i després es va posar en comú el contingut elaborat per cada grup, la qual cosa va donar lloc a un interessant col·loqui de clausura¹⁵. D'aquesta forma, els dibuixos i les reflexions fetes per part de les usuàries constitueixen, junt amb la informació recavada a les entrevistes semiestructurades, les fonts d'informació primària que han donat lloc a les evidències que sustenten la present investigació.

Aquesta tècnica d'investigació es coneix com a **Investigació-Acció Participativa (IAP)**. A diferència de la resta de metodologies, aquesta es caracteritza perquè la forma en què es produeix el coneixement que es genera a partir de l'acció organitzada és col·lectiva i està orientada a generar processos de reflexió crítica que fomenten la transformació social. En aquest sentit, **Fals-Borda**, un dels pares fundadors reconeguts d'aquesta metodologia, assenyala que:

La IAP proposa una proximitat cultural amb allò propi que permet superar el lèxic acadèmic limitant; cerca guanyar l'equilibri amb formes combinades d'anàlisi qualitativa i d'investigació col·lectiva i individual i es proposa combinar i acumular selectivament el coneixement que prové tant de l'aplicació de la raó instrumental cartesiana com de la racionalitat quotidiana i del cor i experiències de les gentes comunes, per a col·locar aqueix coneixement sentipensant al servei dels interessos de les classes i grups majoritaris explotats, especialment els del camp que estan més endarrerits.

Orlando Fals Borda (1987:5). Traducció pròpia.

¹⁵ Veure Annex 5

El cos com a territori de violències simbòliques:

un estudi de cas sobre la maternitat a la comunitat de Santa Lucia (Atlàntic, Colòmbia)

3.3. Posicionament de la investigadora i biaixos epistemològics.

En tota investigació social a priori hem d'assumir el fet que l'investigador/ora està immersa en la realitat que investiga i és en ell o ella mateixa el lloc on la informació es tradueix en significat i en sentit (Ibáñez, 2003). Llavors, hem d'assumir la limitació de la impossibilitat d'emetre judicis analítics neutrals ni objectius, ja que les nostres subjectivitats estan inevitablement condicionades pels valors i interessos del nostre propi *habitus* com a agents socials.

Per aquest motiu, és pertinent abordar la present investigació des d'una epistemologia basada en el **coneixement situat** (Haraway, 1995), tenint en compte les característiques subjectives i contextuals que rodegen la investigadora en qüestió enfront de les de l'objecte d'estudi. En aquest cas es tracta d'una dona, jove, blanca, occidental, sense fills i amb capital educatiu. En aquest cas, no tindre fills, pertànyer a un país del Nord global i a una societat diferent de l'estudiada, és a dir, la llunyania respecte a l'objecte d'estudi, facilita la perspectiva d'estranyament necessària per abordar un estudi de caràcter comprensiu i interpretatiu. No obstant això, és fonamental que per a tal fi, l'investigador o investigadora en qüestió haja treballat prèviament en la seua deconstrucció i decolonització epistemològica i subjectiva. En aquest aspecte, tant l'experiència vital i formativa al Màster de Cooperació al Desenvolupament ha esdevingut un element clau per poder abordar de forma pertinent com l'estança en la comunitat com d'aquesta investigació.

D'altra banda, el fet de tractar-se d'un Treball de Fi de Màster amb un nombre determinat de crèdits, suposa de per si un baix per a la investigació, donades les limitacions pel que fa als recursos humans, econòmics i temporals necessaris per a garantir cert nivell de representativitat i fiabilitat en els resultats obtinguts.

3.4. Socialització

Com ja hem assenyalat, els contactes professionals i els llaços d'amistat teixits per part de la investigadora amb moltes persones de la comunitat i de Barranquilla, la ciutat més propera, han sigut de gran importància a l'hora d'elaborar la investigació. En aquest sentit, el disseny i elaboració d'aquesta ha comptat amb el *feedback* tant de persones de la comunitat, com de persones familiaritzades amb aquesta que també són investigadores socials.

Per una altra part, la situació sobrevinguda per la pandèmia del Covid-19, ha paralitzat per complet la possibilitat de seguir realitzant projectes de cooperació internacional al municipi. En un moment inicial, s'estava treballant perquè la investigadora pogués organitzar una jornada de socialització i devolució dels resultats amb la comunitat. Però, davant la impossibilitat de realitzar-ho d'aquesta manera, s'està treballant en l'elaboració d'un xicotet infogràfic o *Policy brief* que es puga difondre en la comunitat i les persones entrevistades i participants en el taller a través de xarxes socials i d'alguns contactes de la Secretaria de Salut, la Fundació per al

El cos com a territori de violències simbòliques:

un estudi de cas sobre la maternitat a la comunitat de Santa Lucía (Atlàntic, Colòmbia)

Desenvolupament i la Dona Carib (FUDEMCA) i el FAMI. En aquest sentit, el desfasament de la gran escletxa digital que es pateix a la comunitat n'és una gran limitació per poder fer arribar la informació a les habitants.

4. EVIDÈNCIES I DISCUSSIÓ

Com hem assenyalat a l'anterior apartat, tota la informació qualitativa obtinguda a través del treball de camp realitzat serà analitzada en aquesta part amb tal de trobar una resposta a les preguntes d'investigació formulades al punt 2.4, des d'un enfocament crític i etnogràfic, el coneixement situat i a través de la triangulació de la informació en la mesura del possible.

4.1. Cos, maternitat i habitus a la comunitat de Santa Lucía

Amb les evidències obtingudes a través de les tècniques d'investigació esmenades a l'anterior apartat, hem observat que, al cas de Santa Lucía, la construcció social i simbòlica del cos femení es troba estretament interrelacionada amb la construcció social hegemònica de la maternitat i l'*habitus* interioritzat per les dones. En ell s'integren els rols de gènere atorgats socialment a les dones només pel fet de ser-ho, que en aquest cas es tracta exclusivament de la maternitat i el treball de cures.

Al preguntar les dones què significa per a elles la maternitat, de forma generalitzada han coincidit en afirmar que la maternitat és el més bonic que els ha passat mai, i equiparant-la a "una benedicció de Déu". Amb l'arribada de la maternitat, totes elles mostren satisfacció i donen per complit el seu objectiu primordial en la vida. A diferència de la cultura de la maternitat que podem identificar a les societats contemporànies del Nord, on les dones gaudeixen de major participació en el mercat laboral, al Sud global, en municipis rurals d'aquestes característiques, la maternitat és l'objectiu del seu projecte de vida de forma primordial i, freqüentment, exclusiva. En aquest sentit, hem de remarcar la incidència que tenen els valors religiosos en l'imaginari cultural a Santa Lucía, i en general, a tota Colòmbia i la majoria de països d'Amèrica Llatina, el que suposa un factor de gran rellevància en la construcció social de la maternitat i la sexualitat.

Així, la maternitat no és percebuda com una decisió lliure o personal que una dona pot prendre, sinó com un imperatiu social i biològic de gràcia divina. En aquest punt, veiem reflectida la reflexió de Federici (2004) quan assenjala el paper que va tindre l'Església com a institució moral en la pèrdua de les dones del control sobre la seua funció reproductora i, en general, sobre el seu cos i la seua vida. L'alienació corporal de les dones també es veu reflectida davant les actituds que han mostrat les entrevistades davant la possibilitat d'interrompre voluntàriament l'embaràs, la qual també està lligada a la legislació colombiana que regula l'avortament. Al cas colombià, tan sols és legal quan hi ha hagut violació o el fetus té una

El cos com a territori de violències simbòliques:

un estudi de cas sobre la maternitat a la comunitat de Santa Lucia (Atlàntic, Colòmbia)

malformació. Totes elles han qualificat d'immoral l'avortament voluntari. Ninguna d'elles avortaria en cas de tindre un embaràs no-desitjat, tot i que l'entrevistada ED2 afirma tindre casos propers de dones que han avortat de forma clandestina per haver-la abandonat la parella sentimental amb qui anava a tindre un fill o filla, posant en perill la seua vida. Tanmateix, totes les entrevistades han qualificat d'immoral la interrupció voluntària de l'embaràs inclús en els casos en què seria legal fer-ho a Colòmbia.

De nou, la voluntat de Déu i l'imperatiu social de la maternitat apareix com a llei biològica i moral que predomina per damunt de les seues voluntats. En els seus discursos s'aprecia també l'efecte d'anuència generat per l'*habitus*, és a dir, l'absència de reflexivitat i l'autopercepció com a subjectes sense capacitat d'acció i transformació de la seua vida i la realitat en la qual viuen o, com bé hem assenyalat al marc teòric, la "negació" de la pròpia subjectivitat. En aquest sentit, juntament amb l'absència d'educació sexual que a continuació analitzarem, la interiorització de la moral cristiana esdevé com un dels factors que contribueix a la vulneració dels drets sexuals i reproductius de les dones a la comunitat, i, d'aquesta forma, a la reproducció de violències simbòliques a través dels seus cossos en el procés de gestació, part i criança dels seus fills i filles en condicions de pobresa extrema. Aquests valors contribueixen, per tant, al sosteniment de l'estatu quo i tenen una gran incidència en la forma en què les dones configuren el seu *habitus*. Per últim, cal assenyalar que, més enllà de la maternitat i la sexualitat, l'espiritualitat materialitzada en "la voluntat de Déu" és un aspecte recurrent amb el qual els agents socials a la comunitat tendeixen a buscar el seu equilibri i benestar emocional i justificar les seues accions ("así lo quiso Dios" (ED2)).

Paral·lelament, la maternitat apareix com l'element que dóna sentit a les seues vides i a la seua existència, i l'entenen com el camí a la felicitat o com a sinònim d'aquesta. Cap de les entrevistades afirma concebre compatible la felicitat i la vida sense fills, qualificant-la de "buida". Tanmateix, la inviabilitat de concebre una vida sense fills i filles, també implica els homes, ja que, l'absència d'un sistema de Seguretat Social, la baixa cobertura en ajudes a la dependència i el predomini d'ocupacions desenvolupades en l'economia informal i submergida, fan que aquests i aquestes siguin el sustent familiar per als progenitors quan aquests ja no es troben en edat activa de treballar o alguna malaltia o condició física els ho impedisca. Així, una vegada més, la interdependència social és abordada a costa de l'opressió dels cossos de les dones i la vulneració dels seus drets humans per la incapacitat de l'Estat i el sistema socioeconòmic capitalista d'assumir el cost real del treball reproductiu necessari per a la supervivència humana. En aquest aspecte, podem corroborar com la maternitat està estretament lligada a les condicions materials i econòmiques de la societat en què s'emmarca, de manera que els cossos de les dones són disciplinats socialment per ser transformats en "un instrument per a la reproducció del treball i l'expansió de la força de treball" (Federici, 2004:139), per al que resulta indispensable la divisió sexual del treball.

El cos com a territori de violències simbòliques:

un estudi de cas sobre la maternitat a la comunitat de Santa Lucia (Atlàntic, Colòmbia)

D'altra banda, a través de les reflexions obtingudes al Taller de cartografia social¹⁶, hem pogut comprovar la càrrega simbòlica que suposa el cos del postpart per a l'estigmatització social binòmica de les dones com a "mares". Per a les participants del taller, totes mares des de feia 2 anys o menys, el cos esdevé un territori de violències simbòliques en la mesura que integra les marques i etiquetes que evidencien la seua condició de mares. A les aportacions realitzades al taller, hem pogut comprovar com els cànons de bellesa imposats socialment sobre les dones, actuen com un mecanisme de pressió psicològica i emocional que afecta la seua autoestima, amor propi i a la seua autopercepció sobre elles mateixes com a agents socials i a la seua sexualitat. Llavors, l'estigma binòmic de la "dona-mare" a la comunitat esdevé un dels elements centrals en la construcció de l'*habitus* de les dones de Santa Lucía.

En aquest sentit, tal com sosté Eugenia Zicavo (2009:6), durant l'embarassament el cos esdevé un terreny del desbordament i de l'excés, excedeix els seus propis límits. Durant aquest període, el cos femení socialment rep una espècie de "moratòria estètica" en el marc de les representacions de l'ideal corporal femení, marcat pels cànons de bellesa hegemònics (ibid). Així, una volta arribat el postpart, "el mandat cultural vinculat als models de bellesa exigint que eixe cos recupere els seus contornaments, la seua aparença, la seua forma interior: els signes de l'embaràs han de ser reversibles" (ibid), la qual cosa ineludiblement té un gran impacte en la salut emocional i l'autoestima de les dones, així com en l'autopercepció corporal i la concepció social binòmica del cos femení embarassat de la "dona-mare".

¹⁶ Veure Annex 4

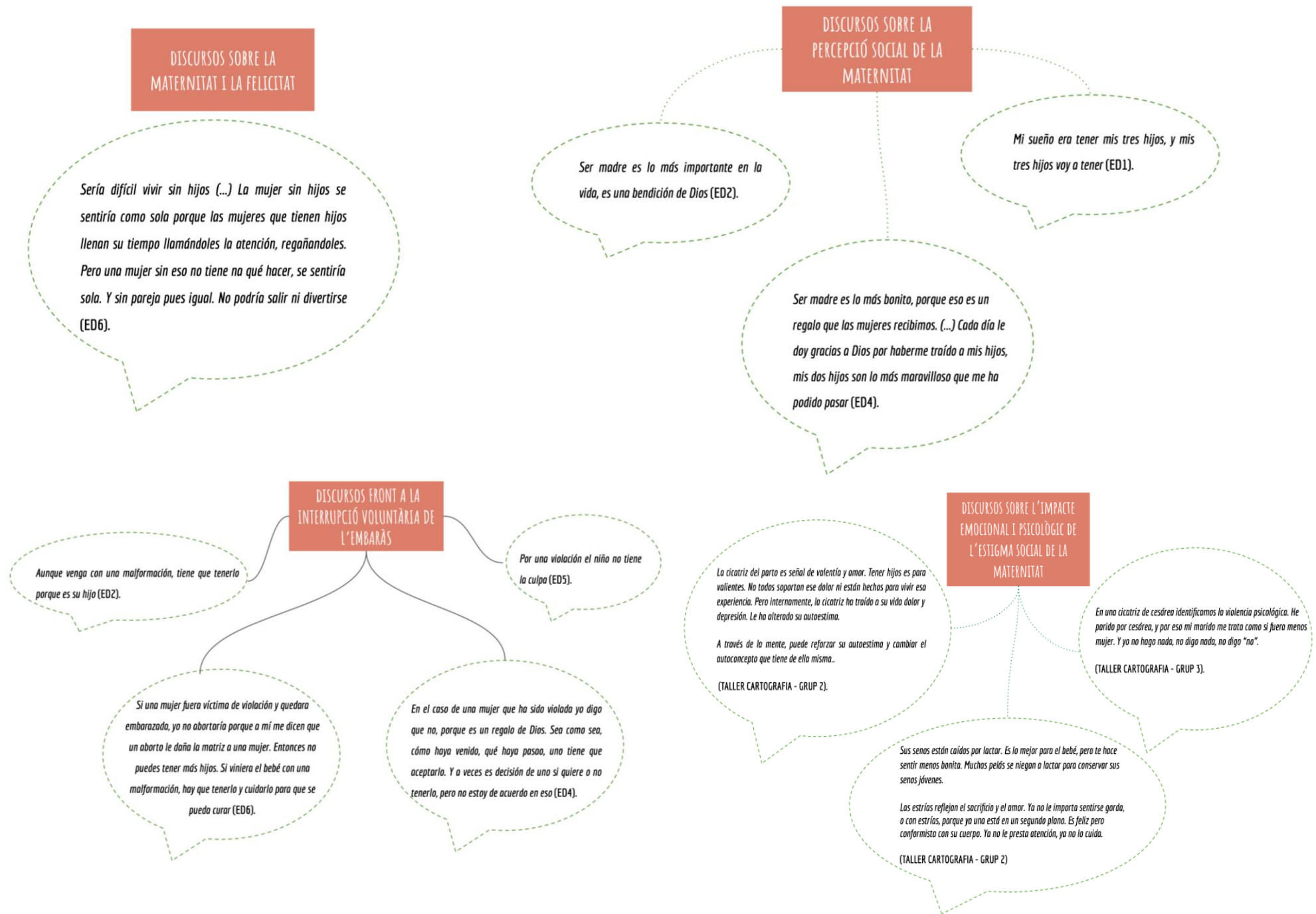


Figura 11. Mapa conceptual dels discursos sobre la construcció social de la maternitat hegemònica a Santa Lucía

Font: elaboració pròpia a partir de les entrevistes semiestructurades

4.2. El disciplinament social del cos femení en l'exercici de la maternitat com a font de violències simbòliques a la comunitat de Santa Lucía

Com hem pogut observar a l'anterior apartat i en la revisió bibliogràfica, el disciplinament dels cossos femenins constitueix un aspecte clau en la reproducció de les estructures de poder i dominació, en concret pel que fa al sistema capitalista i patriarcal. És per això que, en coincidència amb l'anàlisi proposat per Silvia Federici (2004), la construcció social hegemònica de la maternitat identificada a la comunitat se sosté en l'alienació de les dones respecte al seu propi cos i la pèrdua de control sobre la seua funció reproductora. En aquest sentit, en connexió amb l'aportació tant d'aquesta autora com de Yayo Herrero (2013), al treball de camp realitzat per a l'obtenció d'evidències, hem comprovat que el desenvolupament local a Santa Lucía se sustenta fonamentalment en la divisió sexual del treball, en especial pel que respecta a la maternitat i el treball de cures. Així, els cossos femenins es troben socialment disciplinats per al compliment dels rols de gènere que els són imposats a partir d'aquesta, de manera que, com ja hem assenyalat, la maternitat esdevé un mecanisme per a la creació i acumulació de força de treball davant l'absència d'un sistema de prestacions socials que garanteix els drets humans i remunere i reconega de forma digna el treball reproductiu i de cures. Com bé assenyalen les autores citades, del contrari, l'actual configuració del sistema econòmic capitalista seria incapaç d'assumir el cost econòmic d'aquest treball, essencial per al sosteniment de la vida i el treball productiu.

En aquesta línia, a través de l'anàlisi de les evidències obtingudes, hem observat que el disciplinament del cos femení en l'exercici de la maternitat a Santa Lucía vulnera especialment **3 tipologies de drets humans**: els sexuals i reproductius, els educatius i els laborals, a través de la reproducció de violències simbòliques, la qual cosa contribueix dràsticament a l'augment de la vulnerabilitat socioeconòmica del col·lectiu de dones de la comunitat. D'acord amb Esther Vivas (2018), la vulneració d'aquests drets i el condicionament de l'*habitus* com a "dones-mares" que sustenta la construcció social hegemònica de la maternitat, limita fortament la seua autonomia personal. Així, les violències simbòliques desencadenades a partir de l'exercici de la "maternitat patriarcal" dificulta l'aparició de **processos d'apoderament femení**. Aquest concepte ha estat reivindicat pel moviment feminista i les dones del sector popular en Amèrica Llatina i el Carib des de 1985 i consisteix, d'una banda, en "l'adquisició" de poder a través de l'enfortiment de l'autoestima, la confiança amb elles mateixa i la capacitat d'elegir les orientacions en la seua pròpia vida" i, d'altra, en la capacitat col·lectiva de revertir les relacions de gènere en les distintes esferes: econòmica, política, jurídica i sociocultural (Caubergs et.al., 2007:9).

Tanmateix, hem apreciat que la vulneració d'aquests drets també es troba fortament condicionada per les condicions contextuais que, de forma particular, es donen a la comunitat de Santa Lucía i a la majoria de municipis de l'àrea rural de l'atlàntic colombià. D'aquesta forma, les particularitats circumstancials de Santa Lucía, també condicionades en certa manera

El cos com a territori de violències simbòliques:

un estudi de cas sobre la maternitat a la comunitat de Santa Lucía (Atlàntic, Colòmbia)

per les estructures socioeconòmiques globals, tenen una gran incidència en la forma en la qual és configurada la construcció social hegemònica de la maternitat i, per tant, també en la forma en la qual és disciplinat socialment el cos femení, en especial pel que fa al cos femení de la “dona-mare”.

En aquest sentit, podem afirmar que la construcció social hegemònica de la maternitat i el disciplinament social del cos femení a Santa Lucía està condicionat per una sèrie de factors contextuais de naturalesa glocal, molt comuns també a la resta de municipis rurals de la costa atlàntica colombiana. Aquest concepte fa referència a una de les conseqüències que porta implícites el fenomen de la globalització a les societats contemporànies. La glocalització consisteix en la interrelació dels efectes dels sistemes globals amb les particularitats locals d'una societat en qüestió (Robertson, 1995). A partir d'ella, les estructures econòmiques, socials i polítiques globals s'homogeïtzen a totes les societats, però sense arribar a perdre les particularitats locals que caracteritzen cadascuna d'elles, de manera que es produeix una mena “d'interseccionalitat contextual”.

A continuació analitzarem alguns de dels discursos obtinguts en relació amb la vulneració de les 3 tipologies de drets humans identificats a través de 3 subapartats:

4.2.1. Drets sexuals i reproductius

La vulneració dels drets sexuals i reproductius de les dones a Santa Lucía es troba interrelacionada amb el grau d'educació sexual rebuda a casa, el col·legi, al centre de salut o socialment, així com la qualitat del funcionament dels serveis de Planificació familiar. Gràcies a les aportacions fetes pels entrevistats/ades i a l'observació participant realitzada a la comunitat, hem comprovat que, d'una banda, hi ha una gran carència de recursos humans, econòmics, tècnics i logístics tant al Centre de salut com a les institucions educatives. Si bé és cert el fet que hi ha una psicòloga de l'EPS que es dedica a realitzar xarrades l'institut per a previndre els embarassos precoços i la sexualitat segura i responsable, la seua incidència és molt reduïda i, a dia de hui, no s'observa cap impacte en l'alumnat. D'igual forma, el **Servei de Planificació familiar i control natal**, tan sols disposa d'un metge que acudeix de forma periòdica al municipi, de manera que el servei està totalment col·lapsat i l'atenció personal és molt limitada. A més, tal i com assenyala el responsable del servei (EM), l'assessorament que realitzen des del mateix tan sols alberga les dones quan ja estan embarassades, de manera que els ho és difícil arribar a elles abans de tindre el seu primer fill. Tan sols tenen la possibilitat d'acudir voluntàriament a aquest servei a partir dels 10 anys, però ninguna dona ho fa, pot ser també en part pel mal funcionament del mateix.

El programa d'assessorament i divulgació que aparentment més impacte està tenint fins ara en la població és el **FAMI**. No obstant això, des d'aquest tampoc treballen amb les dones abans de tindre el seu primer fill, sinó que ofereixen un servei de suport al desenvolupament i criança del

El cos com a territori de violències simbòliques:

un estudi de cas sobre la maternitat a la comunitat de Santa Lucia (Atlàntic, Colòmbia)

fill o filla fins als dos anys, reconeixent a la família com el grup social més important on es constitueixen els valors i el xiquet o xiqueta forja la seua personalitat (EF). En aquest sentit, podem considerar el fet que la magnitud de la xifra d'embarassos adolescents (58,61% de tasa de fecunditat adolescent, segons el Pla de Desenvolupament Municipal 2020-23) està lligada en part a l'absència de programes i serveis d'educació sexual i reproductiva dirigida a aquests col·lectius.

Tant des del FAMI (EF) com des del Servei de planificació i control natal de l'EPS (EM), coincideixen en què la majoria d'embarassos que atenen són **no-desitjats**, de dones que no planifiquen, i/o de mares adolescents ("son niñas jugando con bebés de verdad" (EF)), el perfil de les quals s'atribueix a la presència de baixos nivells educatius, en l'atur i amb desconeixement respecte a l'ús correcte dels mètodes anticonceptius. Tots els actors institucionals entrevistats, coincideixen en el fet que rarament a la comunitat una dona planifica voluntàriament abans de tindre el seu primer fill. El procés de "cuidar-se", com s'anomena popularment a la comunitat al fet de previndre un embaràs no-desitjat o utilitzar mètodes anticonceptius, s'inicia sempre després d'haver sigut mare, la majoria de vegades de forma no buscada. A més, també assenyalen l'existència de multitud de mites populars que creen desconfiança respecte a la utilització d'aquests i provoquen bona part dels embarassos no-desitjats.

En aquesta línia, l'**oci nocturn i l'alcohol**, amb l'absència generalitzada d'educació sexual i reproductiva, també apareix com un factor de risc en la majoria d'embarassos no-desitjats que es produeixen per la incidència de l'alcohol. A més, el gran problema de corrupció i mala gestió existent en l'administració, porta a l'organització constant de vagues indefinides per part dels treballadors i treballadores, de manera què, tal i com assenyalen les treballadores del FAMI (EF), hi ha moltes voltes en què les usuàries amb menys recursos econòmics queden privades dels seus medicaments anticonceptius, ja que l'oficina de dispensació dels mateixos al Centre de salut roman tancada durant mesos o setmanes seguides i no tenen forma alternativa d'obtenir-los gratuïtament.

Una altra de les característiques que conforma el perfil de dones que no planifiquen a la comunitat, la qual ha estat fortament remarcada per tots els actors institucionals entrevistats, és haver migrat recentment des de **Veneçuela**. Segons el metge responsable del PFFCP (EM), el 90% de les embarassades usuàries són d'origen veneçolà, la majoria de les quals són menors d'edat (60%), dades que, a més, es corroboren amb els informes publicats per la Secretaria de Salut. Els nivells de pobresa i exclusió social als què aquestes s'enfronten són majors als que s'exposen les dones nadiues a la comunitat en el marc de la situació d'irregularitat administrativa en què desenvolupen la seua vida a Colòmbia. Però el cert és que, com veiem al gràfic 3, el perfil d'usuàries canvia mensualment i des de la Secretaria no disposen de dades

El cos com a territori de violències simbòliques:

un estudi de cas sobre la maternitat a la comunitat de Santa Lucia (Atlàntic, Colòmbia)

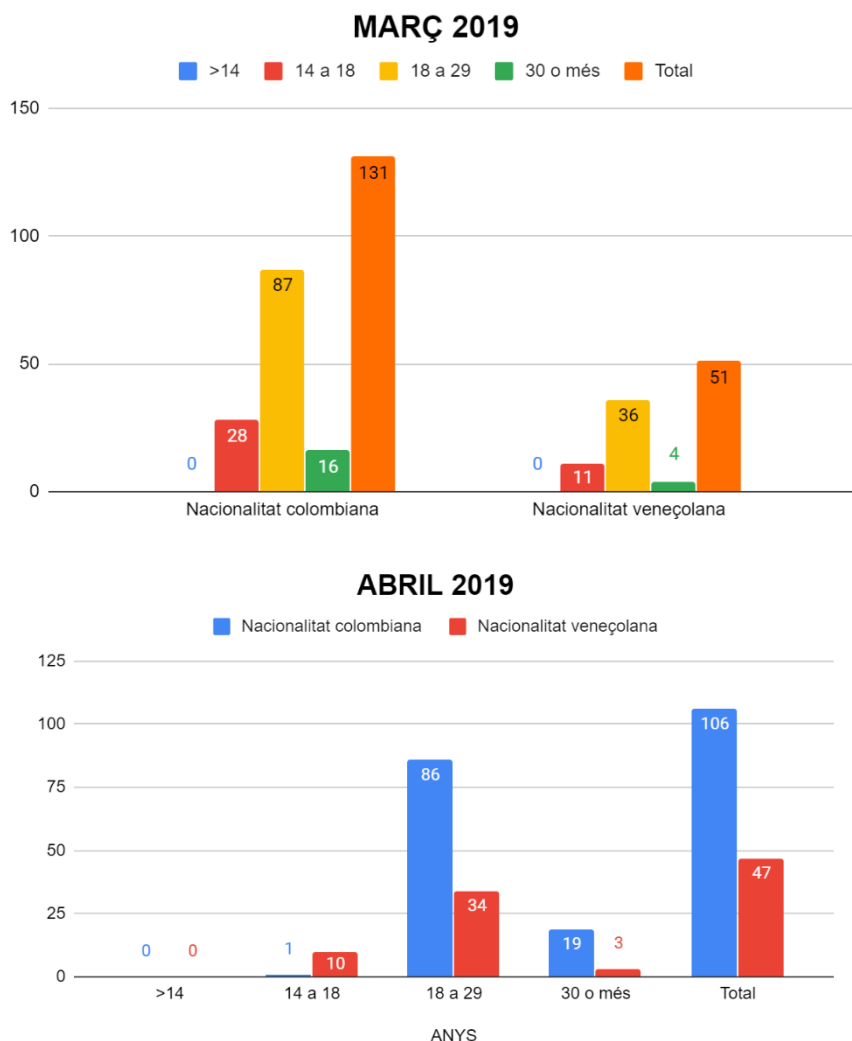
reals estandarditzades sobre els percentatges del total poblacional que avalen aquesta percepció.

Quan cap dels progenitors té nacionalitat o permís de residència, els fills i filles de les famílies veneçolanes no tenen accés a l'escola pública¹⁷, ni cap membre de la família a un subsidi o a la salut pública, a excepció de què es tracte d'alguna urgència. Aquesta dependència socioeconòmica motiva a moltes dones veneçolanes en situació irregular a tindre fills i filles amb alguna persona amb nacionalitat colombiana, o inclús a tindre fills/es en territori colombià per a que aquests/es tinguen la nacionalitat i així evitar l'exportació dels pares del territori nacional. Inclús es dóna el cas de què moltes dones venen ja embarassades d'allí, per poder criar al fill/a fora de Veneçuela, on la situació actualment és molt crítica per a la població, segons aquestes persones.

¹⁷ Actualment, aquests xiquets i xiquetes reben acompanyament escolar gràcies a la xicoteta escola que ha montat Fudemca al municipi gràcies a un projecte de cooperació internacional i a la RSC d'una empresa d'energies renovables, però així i tot no pot abarcar tots els xiquets i xiquetes que queden per fora de la possibilitat d'anar a l'escola

El cos com a territori de violències simbòliques:

un estudi de cas sobre la maternitat a la comunitat de Santa Lucia (Atlàntic, Colòmbia)



Gràfic 4. Comparació nombre d'usuàries Programa Control Natal en març i abril 2019, per nacionalitat i cohorts d'edat.

Font: elaboració pròpia a partir de dades proporcionades per la Secretaria de Salut municipal

En aquest context, tot i que també apreciem actituds de solidaritat entre la comunitat, generalment l'arribada de la població veneçolana ha sigut percebuda per la comunitat nadiua com un empitjorament de les condicions socioeconòmiques de la comunitat, cosa per la qual aquesta és contemplada com el **boc expiatori** de les seues problemàtiques i necessitats. Aquesta actitud es reproduïx, a més, des d'una doble moral a través de la qual jutja en major mesura a les dones des de la maternofòbia, donada l'alta xifra d'embarassos precoços i l'alt nombre de fills per dona que tenen, la qual, a més, està alimentada pels missatges xenòfobs divulgats als mitjans de comunicació i des del partit polític en el govern. Llavors, en aquesta

El cos com a territori de violències simbòliques:

un estudi de cas sobre la maternitat a la comunitat de Santa Lucia (Atlàntic, Colòmbia)

situació, la vulneració voluntària i alhora invisible i normalitzada dels drets sexuals i reproductius de les dones es converteix en una condició inevitable per a la seua supervivència davant la incapacitat dels Estats-nació i les seues polítiques migratòries de garantir els seus drets humans, així com la inacció dels organismes multilaterals que estan per damunt d'ells i l'escassa inversió en cooperació internacional des del Nord global en aquesta zona de Colòmbia. Així, el sacrifici del seu cos a través de la maternitat imposada social i contextualment és el "preu" que la dona ha de pagar per poder gaudir dels seus drets humans més bàsics.

DISCURSOS SOBRE LA
MATERNITAT I LA
INTERDEPENDÈNCIA SOCIAL

Quando llegas a una edad, de 70-80 años solo, pasas miles de trabajos que en tu juventud no pasaste. Por ejemplo, empiezas a tener dificultades para ir al baño, una enfermedad... ¿quién lo auxilia? Si no ha comido, ¿quién le da comida? Que no lo quiera Dios, pero si queda inválido, ¿quién lo mueve?. Y aquí hay poca gente que tengo derecho a una jubilación. Raro y contao es quien la tiene. Los que no tienen, los hijos le ayudan. Puede tener una cierta edad, larga, y los hijos lo ayudan, le mandan su comida... (EH1).

DISCURSOS SOBRE L'ALCOHOL I
L'OCI NOCTURN COM A FACTOR DE
RISC D'EMBARASSOS
NO-DESEJATS

Después de tener el primer hijo empezamos a cuidarnos, pero a veces en trago pecaba y sin querer, y sin notar, quedaba embarazá. Bebiámos en exceso. El resto de hijos los tuvimos así. Toda mi vida he sido bebedor, pero los fines de semana. (...) Sí, el problema era el trago porque tú ya sabes que uno no está consciente de lo que hace y la embarra. Ahí era donde estaba el descuido (EH1).

Por lo general en la Costa, cuando más niños nacen es en noviembre, por el carnaval. En Barranquilla hacen muchas campañas de prevención del embarazo no-deseado por eso (EF).

En temas de educación sexual, manejamos programas de prevención de VIH y embarazos adolescentes, repartimos preservativos, sobretodo en la época de carnavales, que es cuando más alto es el número de embarazos (ES).

DISCURSOS SOBRE LES PRÀCTIQUES DE
PLANIFICACIÓ FAMILIAR I UTILITZACIÓ DE
MÈTODES ANTICONCEPTIUS

No me cuidaba, porque él (referint-se a la parella sentimental) me decía que si me cuidaba la matriz se me iba a dañar. Y claro, yo no me quería quedar sin tener hijos (ED1).

Hay algunas que han venido aquí y me han dicho "la vecina me dijo que tomara agua de tal mata o de tal planta, y me tomé una pastilla o tomé esto, pero no se me sale". Y yo "ay Dios mío" (EM).

Quando les preguntamos que por qué han quedado embarazadas tan pronto, nos dicen que no se cuidan o muchas utilizan métodos caseros de prevención. Hay mamás por segunda vez que utilizan la lactancia como método de prevención entre embarazo y embarazo, porque se dice que durante la lactancia no ovulamos. Pero es un mito. Y ellas son muy creyentes de esas cosas. (...) Hay mamás que dicen "yo no voy a cuidar a mi hijo pa' que cuando quiera parir no pueda", porque se cree que los anticonceptivos te hacen estéril. Tú tratas de educar, pero la persona no te para bola, no tiene conciencia, no reflexiona sobre lo que tú le estás diciendo (EF).

Figura 12. Mapa conceptual dels discursos sobre els drets sexuals i reproductius a Santa Lucía

Font: elaboració pròpia a partir de les entrevistes semiestructurades

4.2.2. Drets laborals

Rescatant la contextualització realitzada a la introducció, recordem que un dels factors que fan de Santa Lucía un municipi rural potencialment vulnerable, és la seua llunyania respecte als nuclis urbans productivament més desenvolupats i, paral·lelament, la feblesa dels seus sectors de producció: la pesca, l'agricultura i la ramaderia. L'atur i la precarietat és una problemàtica generalitzada a la comunitat, però, arran la divisió sexual del treball, afecta molt més les dones. Tot i que no hi ha dades reals i exactes sobre les xifres d'atur femení, a *grosso modo* s'estima que aquest oscil·la entre el 85 i el 90% (EA). El 10 o el 15% de dones que treballen de forma remunerada, ho fan en el marc de l'economia informal com a venedores ambulants d'aliments. Formalment, solen dedicar-se a regentar una tenda si la família té alguna en propietat o en alguna institució com l'Alcaldia quan es dóna el cas de què tinguen un contacte directe electe al càrrec, però aquesta és una proporció molt xicoteta sobre el total d'habitants a la comunitat.



Fotografia 2. Venedora ambulante de “bolos de yuca y maíz” a la comunitat

Font: Ana Muñoz (2019)

El cos com a territori de violències simbòliques:

un estudi de cas sobre la maternitat a la comunitat de Santa Lucia (Atlàntic, Colòmbia)

Més enllà d'aquestes opcions, a la comunitat no es troba molta més varietat d'ofertes laborals amb cabuda per a dones amb aquest perfil, motiu pel qual moltes d'elles migren a Barranquilla a realitzar treballs tals com d'assistenta domèstica interna, en la majoria de casos de forma irregular. Aquesta és l'ocupació per excel·lència de les dones de la perifèria rural atlàntica a la gran ciutat. Pel que es pot observar a la comunitat, la decisió de migrar a la ciutat per a treballar se sol prendre quan es tracta de mares-solteres o si la parella sentimental o els altres membres de la llar estan en situació d'atur de llarga duració o alguna condició física o psíquica els impedeix treballar, de manera que elles acaben sent l'únic sustent econòmic viable a la llar. I, per supòsit, una altra de les condicions que es dona en la majoria de casos és l'existència d'una altra persona que pugui fer-se càrrec dels fills i filles i la llar, qui sol ser l'àvia, la germana, la tia, etcètera. Així, amb l'èxode urbà, la dona entra al mercat laboral remunerat per a realitzar treball de cures per a altres persones amb una bona situació econòmica gràcies al treball de cures que unes altres dones fan per ella, de forma invisible i no-remunerada. Es genera, d'aquesta forma, una cadena de cures femenina.

No obstant això, la majoria d'elles, incloses les veneçolanes en situació irregular, romanen a la comunitat en situació d'atur i a càrrec del treball reproductiu de la llar i de la cura dels fills i filles, mentre que les parelles sentimentals, quan no es tracta de mares-solteres, treballen de forma remunerada, sovint també a Barranquilla en sectors com la construcció, el transport o també la venda ambulat. En qualsevol cas, l'única ajuda que elles reben per a realitzar l'esmenat treball de cures, ve per part de familiars dones, com la sogra, la mare o la germana, amb qui solen viure en alguns casos, motiu pel qual hi ha un gran nombre de llars a la comunitat que viu en situació d'amuntegament.

Aquesta situació genera una **dependència econòmica** respecte al nucli familiar i/o la parella sentimental que limita fortament l'autonomia de les dones i la seua possibilitat d'emancipació i realització personal. En conseqüència, estem davant d'una tendència constant cap a la **feminització de la pobresa**¹⁸, la qual es tracta del "predomini creixent de les dones entre la població empobrida" (Murguialday, s.d.). Segons el PNUD (1995:43, citat en ibid), del total de persones que viuen en situació de pobresa, s'estima que més del 70% són dones, la qual cosa constitueix una prova irrefutable de que la pobresa en el món té "rostre de dona". A més, aquest fenomen està àmpliament documentat tant per als països del Sud com per als industrialitzats (ibid).

D'altra banda, cal assenyalar el fet que, quan les condicions de pobresa són molt extremes, les dones decideixen prostituir-se, ja que per a elles és una forma de guanyar diners fàcilment. Encara que no hi ha dades institucionals o quantitatives que avalen l'existència d'aquesta pràctica a la comunitat o el perfil de qui la practica, a la comunitat es creu que en major mesura

¹⁸ Veure Annex 6

El cos com a territori de violències simbòliques:

un estudi de cas sobre la maternitat a la comunitat de Santa Lucía (Atlàntic, Colòmbia)

es tracta de dones veneçolanes en situació irregular, les quals es troben en pitjor situació respecte a les colombianes (“Las mujeres que se prostituyen ahora mismo suelen ser de Venezuela, aunque también hay colombianas. Casi todas son madres solteras, cabezas de hogar. Los clientes suelen ser moto-taxistas, tener tiendas...” (ESS)). Aquesta situació ha donat lloc a molts dels embarassos no-desitjats que es produeixen a la comunitat i a l’expansió de moltes malalties de transmissió sexual. En aquest sentit, la pròpia sexualitat és transformada en força de treball per l’obtenció de capital en una situació de desesperació provocada per les condicions socioeconòmiques en què s’envolten les dones.

Així, en certa manera, podem afirmar que l’absència generalitzada d’oportunitats laborals i les barreres patriarcals que limiten l’entrada de les dones al mercat en Santa Lucía és un dels factors que socialment converteixen la maternitat en l’únic projecte de vida i l’única funció viable que aquestes poden desenvolupar en la comunitat, a pesar de les condicions de pobresa extrema en les quals s’emmarquen. En aquestes condicions de precarietat, la criança dels fills i filles es fa possible gràcies a alguns subsidis i ajudes estatals com Familias en Acción¹⁹ (del Ministeri d’Educació colombià), per a xiquets/es de 2 a 10 anys, consistent en una assignació econòmica mensual que s’ha de destinar a material escolar o roba i alimentació dels fills i filles. No obstant això, la permanent situació de pobresa extrema en què viu la majoria de la comunitat dona lloc a males pràctiques com la freqüent utilització d’aquestes ajudes per a despeses personals dels pares, tals com l’oci nocturn. Aquest tipus de pràctiques, molt habituals a la comunitat, són qualificades per la mateixa com un problema de “**falta de sentit de pertinença**”.

4.2.3. Drets educatius

En aquest context, la falta de sentit de pertinença també es produeix respecte a les **institucions educatives**, motivada en part, com ja hem assenyalat, per la falta de recursos humans, tècnics i econòmics i la qualificació del professorat. Tot i que no disposem de xifres estadístiques a nivell municipal sobre el percentatge de dones que abandonen els estudis a causa d’embarassos no-desitjats, bona part d’elles afirma haver abandonat els estudis o no haver seguit amb els mateixos per aquesta raó i davant la impossibilitat de conciliar la criança amb la dedicació acadèmica (“la mayoría de los que vienen aquí son jóvenes que no terminan sus estudios” (EM)). Moltes d’elles abandonen l’Educació primària sense culminar el cicle educatiu i altres aconsegueixen acabar el Batxillerat (equivalent a l’E.S.O. en Espanya).

A banda de la dificultat de la conciliació, tant en dones com en homes la limitació que impedeix que la majoria de la població no vaja a la Universitat és el factor econòmic. Segons el metge responsable del PPFCP (EM), hi ha cada volta més mecanismes que l’Estat i altres institucions

¹⁹ https://www.mineducacion.gov.co/1759/w3-article-235127.html?_noredirect=1

El cos com a territori de violències simbòliques:

un estudi de cas sobre la maternitat a la comunitat de Santa Lucía (Atlàntic, Colòmbia)

posen al servei de la població en aquestes condicions econòmiques perquè puguin anar a la Universitat, però la “cultura del conformisme” que tant caracteritza la idiosincràsia comunitària i la falta d’estímuls i referents a nivell social i familiar (“si el padre es pescador, el hijo también, (...) si nazco pobre, moriré pobre, les pesa mucho la etiqueta de la pobreza en su vida y son muy conformistas con ella” (EM)). Tanmateix, gràcies al Servei Nacional d’Aprentatge Nacional (SENA)²⁰ algunes mares aconseguen realitzar alguns cursos de formació professional de forma gratuïta quan disposen de familiars que poden quedar-se a càrrec dels seus fills i filles.



Fotografia 3. Mare amb el seu fill a una de les formacions de Fudemca

Font: Ana Muñoz (2019)

A pesar de les limitacions evidents que l’exercici de la maternitat en aquestes condicions implica sobre la vida de les dones a Santa Lucía, aquestes no la perceben com un obstacle per al seu desenvolupament i emancipació. L’única sensació desagradable que descriuen haver tingut en l’exercici de la maternitat és la de no disposar de suficients recursos econòmics per a pagar la llet, els bolquers o altres necessitats dels fills i filles. Tanmateix, en una de les

²⁰ <https://www.sena.edu.co/es-co/sena/Paginas/quienesSomos.aspx>

El cos com a territori de violències simbòliques:

un estudi de cas sobre la maternitat a la comunitat de Santa Lucia (Atlàntic, Colòmbia)

entrevistes, l'entrevistada afirma que s'imagina la vida d'una dona sense fills dedicada als seus estudis (ED3), denotant impossibilitat de conciliar la dedicació a una carrera acadèmica amb la dedicació a la maternitat. En aquest sentit, a través d'aquest discurs observem l'existència d'un gran desconeixement dels seus drets humans al normalitzar la inaccessibilitat a l'educació i a un treball digne per part de les dones a la comunitat, la qual cosa reflecteix la potència amb què han interioritzat l'*habitus* constituït pels rols de gènere generats a partir de la construcció social de la maternitat en un context on predomina la falta d'oportunitats.



Figura 13. Mapa conceptual dels discursos sobre la maternitat com a projecte de vida a Santa Lucía

5. CONCLUSIONS I RECOMANACIONS

5.1. Conclusions

Arran les evidències obtingudes a la investigació i coincidint amb els objectius plantejats en el disseny d'aquesta, podem concloure, d'una banda, que el **disciplinament social dels cossos femenins** i la **construcció social hegemònica** de la **maternitat** a Santa Lucía es troba condicionada per diversos **factors contextuais** de naturalesa **glocal**. En el marc de les estructures socioeconòmiques que regeixen les societats contemporànies a tot el món sota la lògica dels sistemes capitalista i patriarcal, sustentats per la divisió sexual del treball universalitzada, aquesta es troba marcada per les particularitats que generalment caracteritzen la majoria de les comunitats rurals de la costa atlàntica colombiana, sobretot en relació amb:

- La falta d'oportunitats laborals i educatives generalitzada a la comunitat, però duplicada per a les dones davant la dificultat de conciliar el treball reproductiu i de cures.
- La mala qualitat de la prestació i gestió dels béns i serveis públics, en especial pel que respecta a la sanitat, en la qual s'emmarquen els serveis de Planificació Familiar i Control Natal, i l'educació.
- El predomini de la moral catòlica en l'imaginari cultural de la comunitat.

El cos com a territori de violències simbòliques:

un estudi de cas sobre la maternitat a la comunitat de Santa Lucía (Atlàntic, Colòmbia)

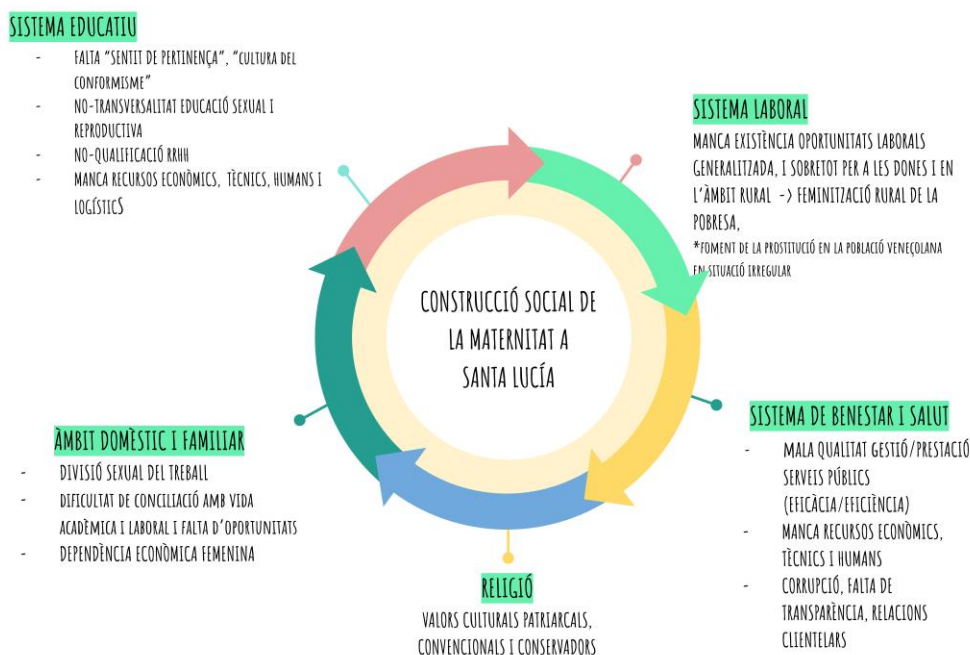


Figura 14. Mapa conceptual sobre els factors que condicionen la construcció social hegemònica de la maternitat a Santa Lucía

Font: Elaboració pròpia

Com a producte d'aquestes condicions socioeconòmiques, la **maternitat** a Santa Lucía és assumida socialment com l'única funció a desenvolupar en la comunitat per part de les dones, com si es tractés d'un **destí biològic**. D'aquesta manera, la comunitat concep de forma indivisible la figura de la "dona" i el rol de "mare" i "cuidadora". Així, l'**alienació patriarcal de la capacitat biològica de gestació dels cossos femenins** esdevé la **principal font d'opressió i subordinació** que sofreixen les dones a Santa Lucía i un dels **principals factors generadors de pobresa** extrema que **limita el desenvolupament local** de la comunitat, la qual està profundament feminitzada a la comunitat, i que, a més, **posa en risc la salut de les dones** donada l'escassa educació sexual i reproductiva i el mal funcionament dels serveis de Planificació Familiar.

D'altra banda, les **marques corporals de la maternitat** sotmeten les dones a l'opressió simbòlica emanada dels cànons de bellesa hegemònics, ja que són incompatibles amb l'ideal de la corporalitat femenina marcada per aquest, la qual cosa, genera una tendència a desenvolupar una baixa autoestima i amor propi sobre elles mateixes. Aquest factor es troba estretament interrelacionat amb la manera amb què les dones s'autoconceben a si mateixa i configuren el seu **habitus** o **subjectivitat** i constitueix un dels elements base que dificulten l'emergència de processos d'apoderament femení a la comunitat.

El cos com a territori de violències simbòliques:

un estudi de cas sobre la maternitat a la comunitat de Santa Lucía (Atlàntic, Colòmbia)

En aquest fenomen veiem reflectides varies de les aportacions realitzades pels autors i autores que sustenten el marc teòric de la investigació. Per una banda, podem corroborar la idea-força de què el **sistema sexe/gènere** és l'element que permet a les estructures de poder i dominació articular-se a través del “**biopoder**” o “**disciplinament dels cossos**” per poder reproduir-se (Foucault, 1976) (Rubin, 1996), en especial del cos femení, a través de la maternitat, la sexualitat i el treball reproductiu. D'altra banda, en aquest context i d'acord amb l'anàlisi proposada per Federici (2004:139), observem que el cos de les dones és socialment utilitzat a la comunitat com un **instrument per a la reproducció del treball productiu** desenvolupat pels homes i l'expansió de la força de treball, la qual cosa explica l'absència de reflexivitat i control respecte al propi cos i la seua capacitat reproductora apreciada als discursos analitzats.

En aquest sentit, és de gran rellevància contemplar el fet de que la majoria de treballs a la comunitat es realitzen en el marc de l'**economia submergida**, alhora que l'**Estat colombià no disposa d'un sistema de seguretat social i laboral públic i de qualitat**. Aquest tret genera la necessitat d'assegurar la descendència com a mecanisme per garantir el sustent econòmic familiar i les cures de les persones dependents al marge de l'Estat i en condicions de pobresa, les quals, a Santa Lucía, són assumides en exclusivitat per les dones.

Així, en connexió amb Le Breton (2002), a partir d'aquest Estudi de cas, podem afirmar el fet que l'anàlisi crítica i etnogràfica de la construcció social i simbòlica dels cossos femenins ens ofereix moltes claus sobre l'**imaginari sociocultural** d'una societat en qüestió i la forma en què operen els **mecanismes de poder i dominació** capitalistes i patriarcals. És per això que, en definitiva, podem corroborar que aquests esdevenen els territoris on es reproduïxen les violències simbòliques que subordinen les vides de les dones a la comunitat de Santa Lucía i se sosté el desenvolupament de la mateixa de forma invisible i subordinada.

Un altre dels aspectes observats als discursos analitzats, és l'**efecte “d'anuència”** generat per la interiorització del tipus d'**habitus** que implica la **construcció social de la maternitat hegemònica a la comunitat** i, així, les cosmovisions i les praxis socials identificables als discursos i actituds de les dones. Segons Bourdieu (1997:40), l'anuença generada dota els agents socials d'un “**sentit pràctic**”, és a dir, d'un “sistema adquirit de preferències, principis de visió i de divisió, d'estructures cognitives duradores i d'esquemes d'acció que orienten la percepció de la situació i la resposta adaptada”. Així, enfront dels paradigmes racionalistes, podem qualificar les accions i percepcions detectades en les dones de la comunitat com “**raonables**” a l'estar directament determinades pel pragmatisme del seu *habitus*.

“L'efecte d'anuença” en aquest context socioeconòmic, contribueix a la **vulneració i el desconeixement dels drets humans per part de les pròpies dones**, en especial pel que respecta als sexuals i reproductius, educatius i laborals. A més, tot i que la “falta de sentit de pertinença” i la “cultura del conformisme” són aspectes característics de la idiosincràsia comunitària, observem un patró de gènere accentuat en l'absència d'emancipació personal

El cos com a territori de violències simbòliques:

un estudi de cas sobre la maternitat a la comunitat de Santa Lucia (Atlàntic, Colòmbia)

marcat per la falta d'autoestima i amor propi, ressaltat per les participants del Taller de Cartografia corporal.

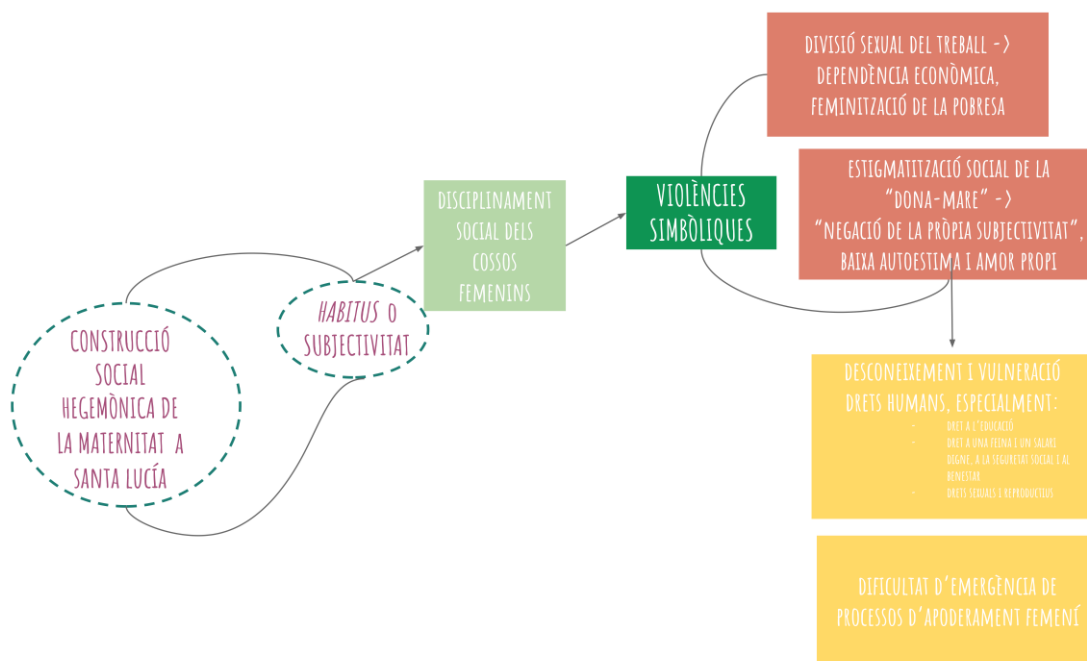


Figura 15. Violències simbòliques generades a través dels cossos femenins a partir de la construcció social hegemònica de la maternitat a Santa Lucía i el disciplinament social dels cossos femenins

Font: elaboració pròpia

No obstant això, hem de tindre present, tal com assenyala Judith Butler (1990), que en la mateixa mesura que els subjectes socials interioritzem discursos i significats culturals que configuren els nostres cossos i els nostres esquemes cognitius, també tenim la capacitat de desconstruir-los, innovar-los i interpretar-los quan així ho permeten els factors de conversió personals i contextuals que ens envolten. En aquesta línia Rita Segato, citant a Butler (1997, 2003:261) i basant-se en la dialèctica hegeliana entre l'amo i l'esclau, exposa que la **reflexivitat** és "l'única eixida per al drama de l'apegament de l'esclau a la seua condició d'esclau, ja que en ella resideix l'única condició que si li ha donat a conèixer". Sols a través de "l'experiència de l'autoreflexivitat", l'esclau tindrà la possibilitat de "reconèixer a si mateix en la privació que sofreix d'una rúbrica pròpia en l'amenaça a la seua autonomia que eixa forma d'expropiació li produeix", de forma que, "és en el reconeixement reflexiu de la seua condició i del seu propi apegament a ella que l'esclau troba el camí de la llibertat" (Segato, 2003:261).

Precisament, la idea de la reflexivitat com a camí a l'emancipació i l'erradicació de violències ha estat remarcada a la representació del cos com a territori de violències per les participants al

El cos com a territori de violències simbòliques:

un estudi de cas sobre la maternitat a la comunitat de Santa Lucia (Atlàntic, Colòmbia)

Taller de cartografia corporal, la qual van situar de forma generalitzada en la ment. Tot i això, les condicions socials, culturals, econòmiques i polítiques al país, i en especial, a les zones rurals com Santa Lucía, suposen una gran barrera per a l'aparició d'estímul que apropen les dones de les comunitats a "l'experiència de l'autorreflexivitat". Tanmateix, a pesar de l'hostilitat dels factors contextuals, podem concloure que **els cossos femenins** no sols esdevenen constructes socioculturals on es reproduïxen les violències simbòliques que fomenten la seua subordinació. En la mateixa mesura que constitueixen la principal font de les opressions a les quals les dones són exposades, també constitueixen el **principal territori d'emancipació resistència i canvi social**, ja que, tal com exposen Harcourt i Escobar (2004:4), el cos és el principal **escenari de lluita política** per l'autonomia, la integritat i els drets sexuals i reproductius, per una maternitat segura i contra la violència i l'opressió sexual.

Però, i després de l'experiència a l'autorreflexivitat què vindria? Amb el garantiment dels drets sexuals i reproductius ja podríem donar per garantits la resta de drets humans? Donada la xicoteta dimensió que aborda aquest estudi de cas, són moltes que les preguntes que ens sorgeixen i a les quals no podem donar una resposta científica immediata, per a la qual cosa necessariem seguir ampliant aquesta línia d'estudi, molt necessària en els estudis de gènere i desenvolupament. Però, des de la imaginació sociològica, sí podem permetre'ns afirmar que, per erradicar totes les violències i opressions que el patriarcat exerceix a través dels cossos de les dones, és fonamental crear societats en les quals aquestes tinguen a la seua mà la **capacitat de decidir sobre els seus propis cossos i viure de forma lliure i responsable la seua sexualitat i coneguen els seus drets humans** que els són inherents com a persones, de forma que **la decisió de ser mare no siga incompatible amb cap d'ells**.

5.2. Recomanacions

Per a la formulació de recomanacions de cara a futures investigacions que es realitzen sota aquesta línia temàtica, en primer lloc, cal tindre en compte el fet de que aquesta investigació ha estat realitzada sota l'estructura d'un Treball de Fi de Màster, de manera que, els recursos econòmics, humans i cronològics dels quals s'ha disposat per a la seua elaboració són limitats. Com bé hem assenyalat a l'apartat de Metodologia, aquest tret afecta ineludiblement al grau de significació de les evidències obtingudes. En conseqüència, es recomana **ampliar el marc teòric elaborat**, realitzant una comparativa més amplia entre autors/es i paradigmes, i **la cobertura mostral**. Paral·lelament també s'aconsella valorar la pertinença de profunditzar en un paradigma en exclusivitat o, com s'ha realitzat en aquesta versió de la investigació, optar per la incorporació de diversos enfocaments per nodrir-la de diversitat de mirades analítiques. En aquest aspecte, es considera interessant la possibilitat de focalitzar-se en l'enfocament de capacitats o en alguns paradigmes de l'apoderament femení, com per exemple, a través de la

El cos com a territori de violències simbòliques:

un estudi de cas sobre la maternitat a la comunitat de Santa Lucia (Atlàntic, Colòmbia)

metodologia proposada per Naila Kabeer (1999) per a mesurar el nivell d'apoderament en una comunitat en qüestió en relació amb l'exercici de la maternitat com a construcció social i simbòlica articulada a través dels cossos femenins.

D'altra banda, per a la millora d'aquest estudi de cas, també és indispensable fer front a una de les barreres més limitants per a la triangulació de dades quantitatives en aquest tipus d'investigacions: **l'absència de dades reals i sistematitzades a escala municipal**. En aquest sentit, arran l'estança de la investigadora en la comunitat i el seu treball amb Fudemca, es va signar un conveni amb Uninorte Social (Institut d'investigació social de la Universidad del Norte de Barranquilla) per treballar en la construcció d'un Observatori Social de la Dona de Santa Lucía, del qual la investigadora n'és una de les assessores de formulació i gestió internacional. Seria, doncs, interessant repetir l'estudi de cas una vegada disposem de dades quantitatives reals i sistematitzades.

Per últim, seria interessant realitzar **estudis comparatius** per contrastar la forma en la qual es viu la maternitat en aquest tipus de zones respecte a les zones urbanes colombianes, o respecte a altres d'Amèrica Llatina, així com respecte a alguna comunitat rural i urbana del Nord global. D'aquesta forma, podríem esclarir en major mesura de quina manera el desenvolupament influeix en la construcció social de la maternitat. En tot cas, de forma general, cal reivindicar la necessitat d'explorar amb major freqüència aquest tipus de línies temàtiques en la investigació i també en la formulació de projectes de cooperació orientats a fomentar la igualtat de gènere i l'erradicació de violències, ja que ens dóna moltes claus sobre l'arrel estructural de totes elles.

El cos com a territori de violències simbòliques:

un estudi de cas sobre la maternitat a la comunitat de Santa Lucía (Atlàntic, Colòmbia)

6. BIBLIOGRAFIA

Alcaldía Municipal de Santa Lucía (2011). *Plan de Desarrollo Municipal 2011 – 2016*. Disponible en <https://www.uninorte.edu.co/documents/14060987/14516397/1+PLAN+DE+DESARROLLO+SANTA+LUCIA.pdf/a66e04d7-458d-4bf9-8034-47de3c370379> [Consultat en agost 2020].

(2020). *Plan de Desarrollo Municipal 2020 – 2023*. Disponible en: https://santaluciaatlantico.micolombiadigital.gov.co/sites/santaluciaatlantico/content/files/000121/6037_plan-de-desarrollo-de-santa-lucia-20202023.pdf [Consultat en agost 2020].

Bourdieu, P. (1972). *Esquisse d'une theorie de la pratique*. París: Genève.

(1988). *La distinción. Crítica social del gusto*. Madrid: Taurus.

(1997). *El nuevo capital. Razones Prácticas. Sobre la teoría de la acción*. Madrid: Anagrama.

(1999). *Sobre el poder simbólico*. Intelectuales, política y poder, pàgs. 65-73. Buenos Aires: Eudeba.

Butler, J. (1997) *The Psychic Life of Power*. Stanford: Stanford University Press.

(2011). *Gender trouble: Feminism and the subversion of identity*. Abingdon: Routledge.

Caubergs, L. et.al. (2007). *El proceso de empoderamiento de las mujeres. Guía metodológica. Comisión de Mujeres y Desarrollo*. Vol. 1, pàgs 18-20.

Colectivo Miradas Críticas del Territorio desde el Feminismo (2017). *Mapeando el cuerpo-territorio. Guía metodológica para mujeres que defienden sus territorios*. Disponible en: <https://territorioyfeminismos.org/publicaciones/guia-mapeando-elcuerpo-territorio/> [Consultat en agost 2019]

Corbetta, P. (2007): *Metodología y técnicas de investigación social*. McGraw-Hill.

De Beauvoir, S. (2005). *El segundo sexo*. Madrid: Cátedra.

Díaz, C. i Dema, S. (Eds.) (2013). *Sociología y género*. Madrid: Tecnos.

Domínguez, M. *¿Cuánto vale el trabajo domestico en España?*. Departamento de Sociología de Ciencias Po. França: Instituto de Estudios Políticos de París. Disponible en:

El cos com a territori de violències simbòliques:

un estudi de cas sobre la maternitat a la comunitat de Santa Lucia (Atlàntic, Colòmbia)

<https://observatoriosociallacaixa.org/-/%C2%BFcu%C3%A1nto-vale-el-trabajo-dom%C3%A9stico-en-espa%C3%B1a-> [Consultat en agost 2020].

Enciso, J. F. (2014). Violencia de género contra las mujeres estudiantes de la universidad industrial de Santander. Facultad de Ciencias Humanas. Bucaramanga: Universidad Industrial de Santander.

Fals Borda, O. I Rodríguez Brandao, C. (1987). *Investigación participativa*. Montevideo: Instituto Del Hombre/Ediciones de la Banda Oriental.

Federici, S. (2004). Calibán y la bruja: mujeres, cuerpo y acumulación originaria. Madrid: Traficantes de Sueños.

Foucault, M. (1976). *Historia de la sexualidad. La voluntad de saber*. Madrid: Siglo XXI.

(2000) *Un diálogo sobre el poder y otras conversaciones*. Madrid: Alianza Editorial.

Guber, R. (2001) *La etnografía: método, campo y reflexividad*. Bogotá: Grupo Editorial Norma.

Guttmacher Institute (2013). *Datos sobre el embarazo no deseado y el aborto inducido en Colombia*. Disponible en: <https://www.guttmacher.org/es/fact-sheet/datos-sobre-el-embarazo-no-deseado-y-aborto-inducido-en-colombia#> [Consultat en agost 2020].

Haraway, D. J. (1995). *Ciencia, cyborgs y mujeres: la reinención de la naturaleza* (Vol. 28). Universitat de València.

Harcourt, W. i Escobar, A. (2007). Las mujeres y las políticas de lugar. México D.F.: Universidad Autónoma de México.

Herrero, Y. (2013). Miradas ecofeministas para transitar a un mundo justo y sostenible. Revista de Economía Crítica, nº16.

Ibáñez, J. (2003). Más allá de la sociología: el grupo de discusión: técnica y crítica. Madrid: Siglo Veintiuno.

Kabeer, N. (1999). Recursos, agencia, logros: reflexiones sobre la medición del empoderamiento de las mujeres. *Development and change*. Vol. 30, pàgs. 435-464.

El cos com a territori de violències simbòliques:

un estudi de cas sobre la maternitat a la comunitat de Santa Lúcia (Atlàntic, Colòmbia)

Lamas, M. (1999) Usos, dificultades y posibilidades de la categoría género. *Papeles de Población*, vol. 5, núm. 21, julio-septiembre, pàgs. 147-178. Toluca: Universidad Autónoma del Estado de México.

(2000). Diferencias de sexo, género y diferencia sexual. *Cuicuilco*, vol. 7, núm. 18. México: Escuela Nacional de Antropología e Historia Distrito Federal.

Le Breton, D. (2018). *La sociología del cuerpo*. Madrid: Ed. Siruela.

Mead, M. (2006). *Sexo y temperamento en tres sociedades primitivas*. Barcelona: Paidós.

Moore, H. L. (1999). *Antropología y feminismo*. Madrid: Cátedra.

Murguialday, C. (s.d.). Definición de feminización de la pobreza. *Diccionario de Acción Humanitaria y Cooperación al Desarrollo*. Instituto Hegoa. Bilbao: Universidad del País Vasco. Disponible en: <http://www.dicc.hegoa.ehu.es/listar/mostrar/99>.

ONIEA Colombia (2013) (2018). Guía metodológica. *Registros, Observatorios, Sistemas de Seguimiento y Salas Situacionales Nacionales en Salud ROSS*. Bogotá D.C.: Ministerio de Salud y Protección Social.

Pérez Orozco, A. (s.d.). *¿Hacia una Economía Feminista de la sospecha?*. Madrid: Universitat Complutense de Madrid.

Robertson, R. (1995). "Glocalization: Time-space and homogeneity-heterogeneity." *Global modernities* 2.1. Pàgs 25-44.

Rubin, G. (1996). El tráfico de mujeres: notas sobre la economía política del sexo. *El género: la construcción cultural de la diferencia sexual*, pàgs. 35–98. México: PUEGUNAM.

Segato, R. (2003). *Las estructuras elementales de la violencia*. Bernal: Universidad Nacional de Quilmes.

Varela, N. (2013). "Violencia simbólica", en Blog de Nuria Varela. Disponible en: <http://nuriavarela.com/violencia-simbolica/> [Consultat en juliol 2020].

Vivas, E. (2019). *Mamá desobediente: una mirada feminista a la maternidad*. Madrid: Capitán Swing.

El cos com a territori de violències simbòliques:

un estudi de cas sobre la maternitat a la comunitat de Santa Lucia (Atlàntic, Colòmbia)

Vallés, M. (1997) *Técnicas cualitativas de investigación social. Reflexión metodológica y práctica profesional*. Madrid: Ed. Síntesis.

Zicavo, E. (2009). *Cuerpo y maternidad. Cuerpos embarazados, ¿cuerpos embarazosos?*. XXVII Congreso de la Asociación Latinoamericana de Sociología. VIII Jornadas de Sociología de la Universidad de Buenos Aires. Buenos Aires: Asociación Latinoamericana de Sociología.