

IMPLANTACIÓN EN LA PARCELA

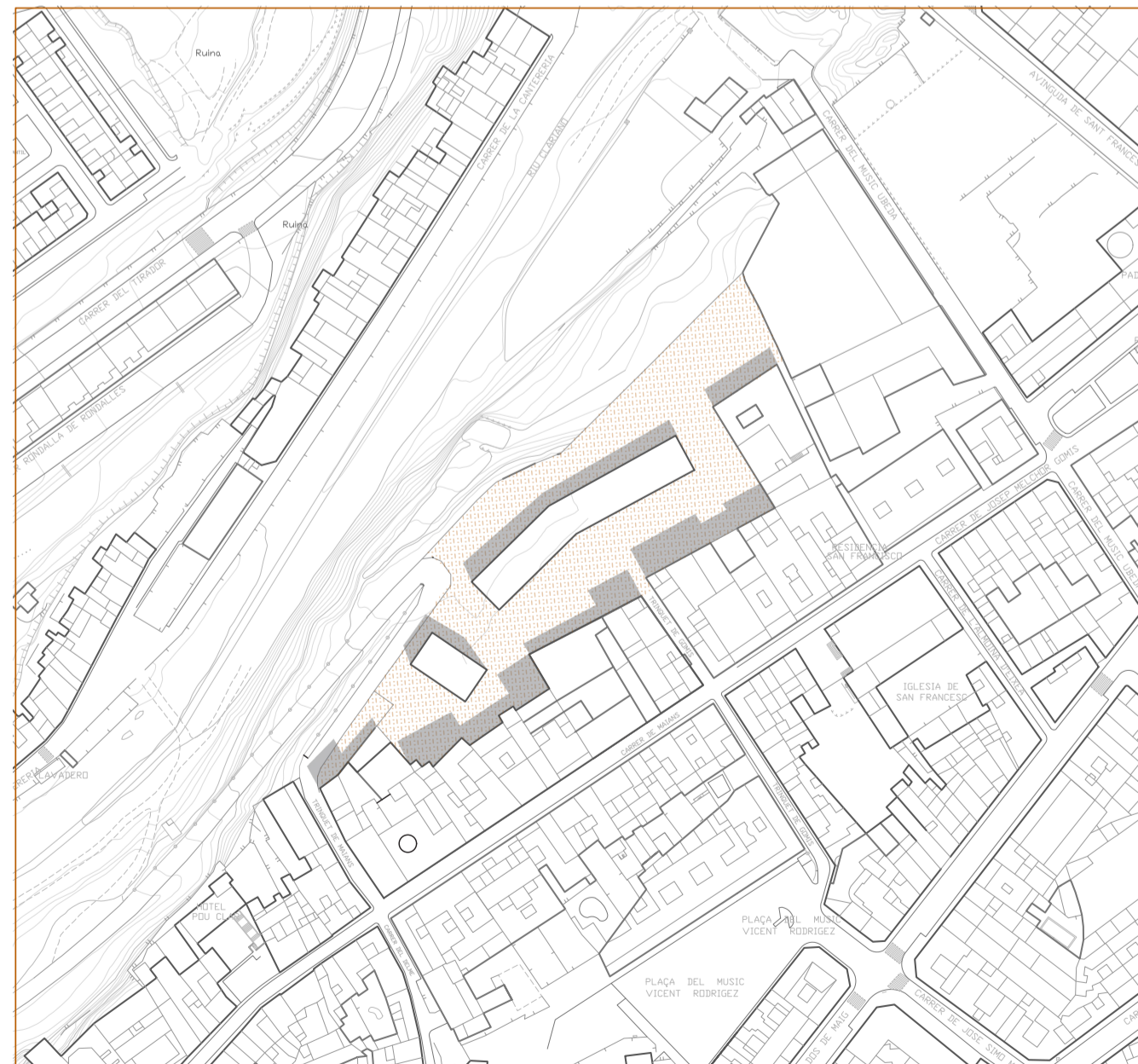
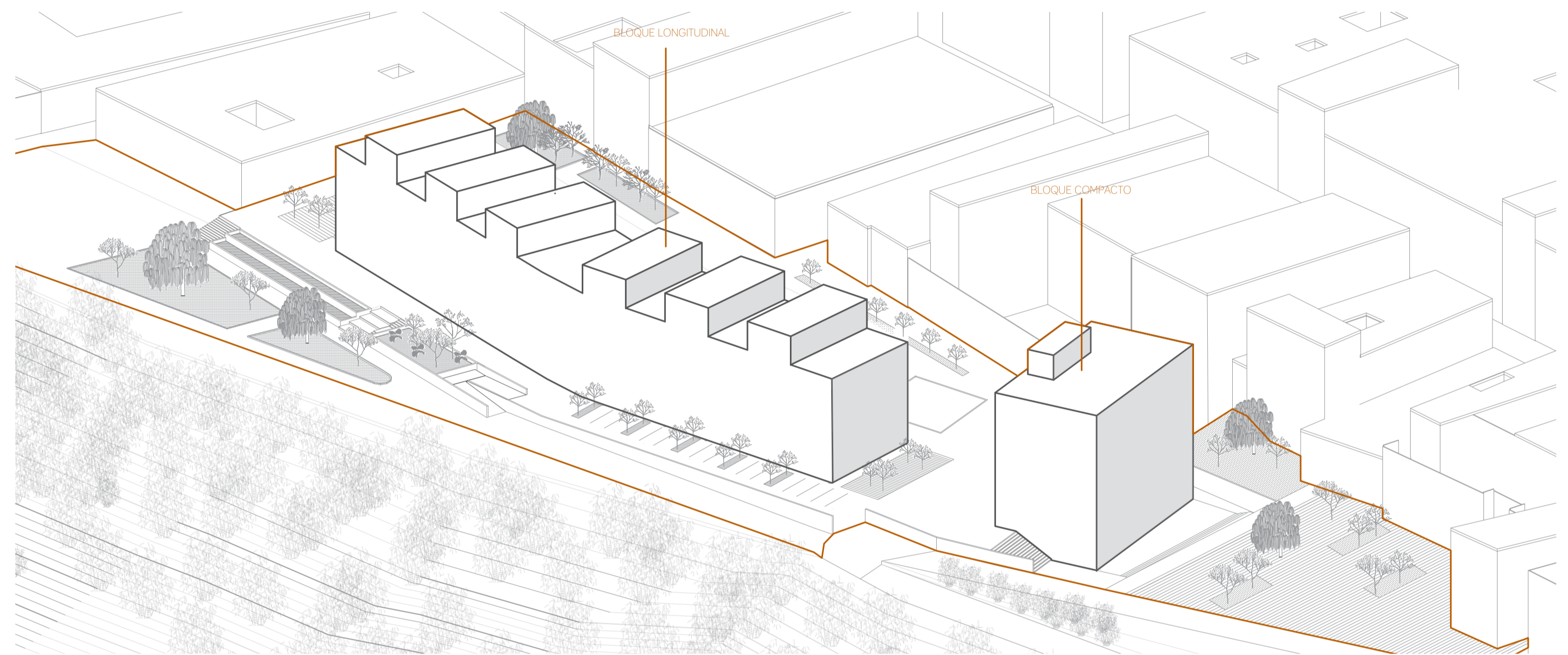
Una de las primeras ideas con respecto al proyecto y a la organización de la parcela, es la de crear un paseo verde peatonal y rodado en el borde del río Clariano que permita conectar los diferentes parques y zonas verdes situadas en dicho borde. La parcela, se configura así, como un espacio público más, permitiendo así su disfrute por parte de todos los miembros del pueblo y configurándose como el nuevo nexo de unión en el actual diseminado frente del río Clariano. El proyecto, nace principalmente de las necesidades derivadas de la creación de una cooperativa de viviendas unido a las condiciones de la parcela y del pueblo de Ontinyent. Las condiciones de partida de la parcela tienen gran importancia en el diseño e implantación de la propuesta. La parcela, constituye la última oportunidad de crear una fachada con vistas y relacionados con todo el borde del río Clariano. La mayor parte de este linde, lo constituyen las fachadas traseras e irregulares del pueblo, que vuelcan sus vistas y sus alzados principales hacia el interior, dejando de lado el río y sus grandes oportunidades paisajísticas. La estrategia de implantación viene dada pues, por el principal objetivo de crear una nueva fachada para el pueblo y evitar colmar este borde del río Clariano con más fachadas traseras. Con este fin, se plantean dos bloques. Un gran bloque longitudinal que permite "tapar" y dar una nueva oportunidad al borde del río y por otro bloque más compacto que salva el desnivel longitudinal de la parcela y colmata un final de recorrido en la misma. La posición de los bloques, también responden a condiciones climáticas, puesto que están situados de tal manera, que reciban sol en todas las épocas y momentos del año. Al diseñar el parque público situado al sur de la parcela, éste permite alejar los edificios lo suficiente del límite del pueblo para que las construcciones traseros no eviten la incidencia de luz solar ni en verano, ni en invierno.



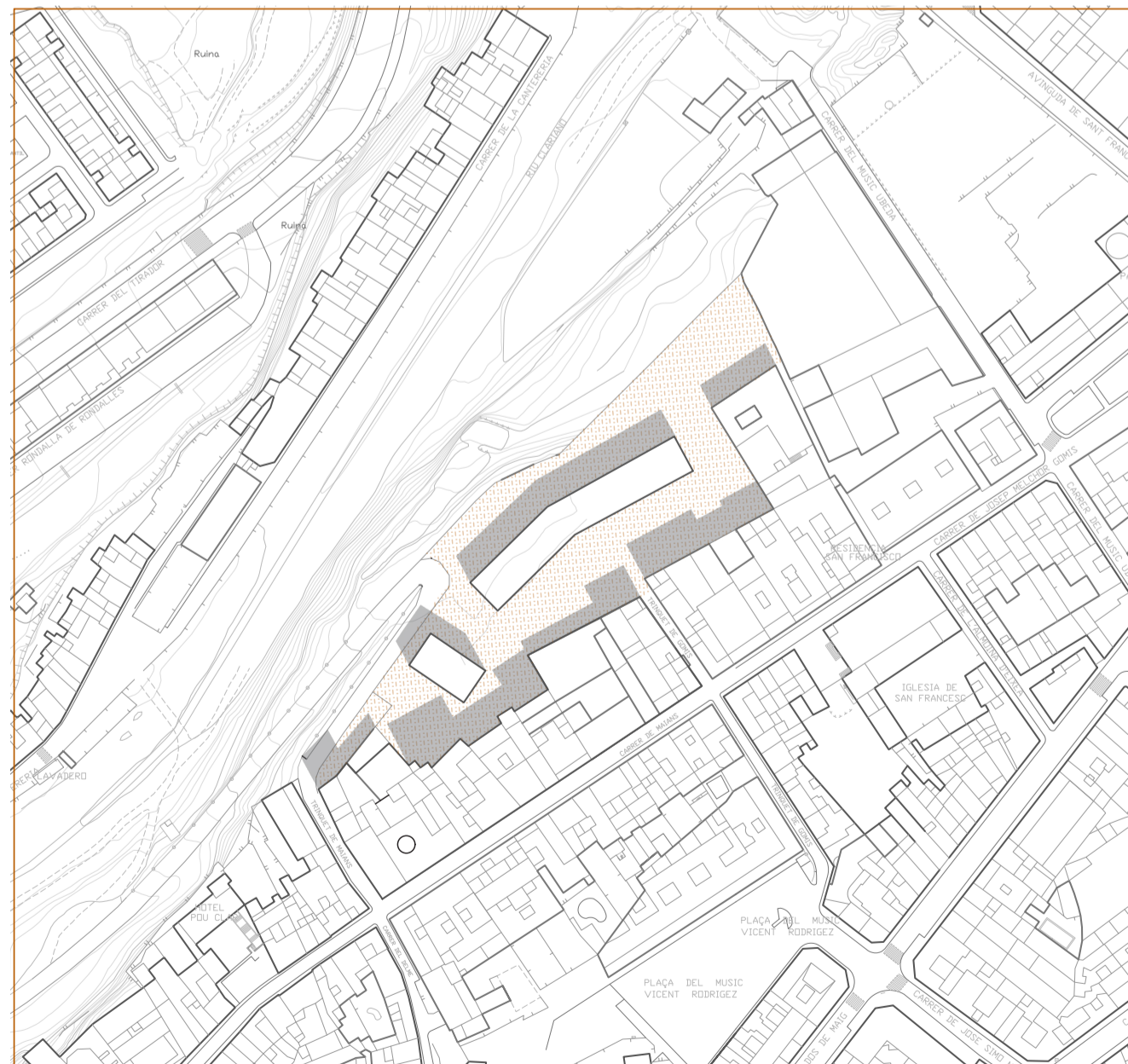
alzado desde el río Clariano



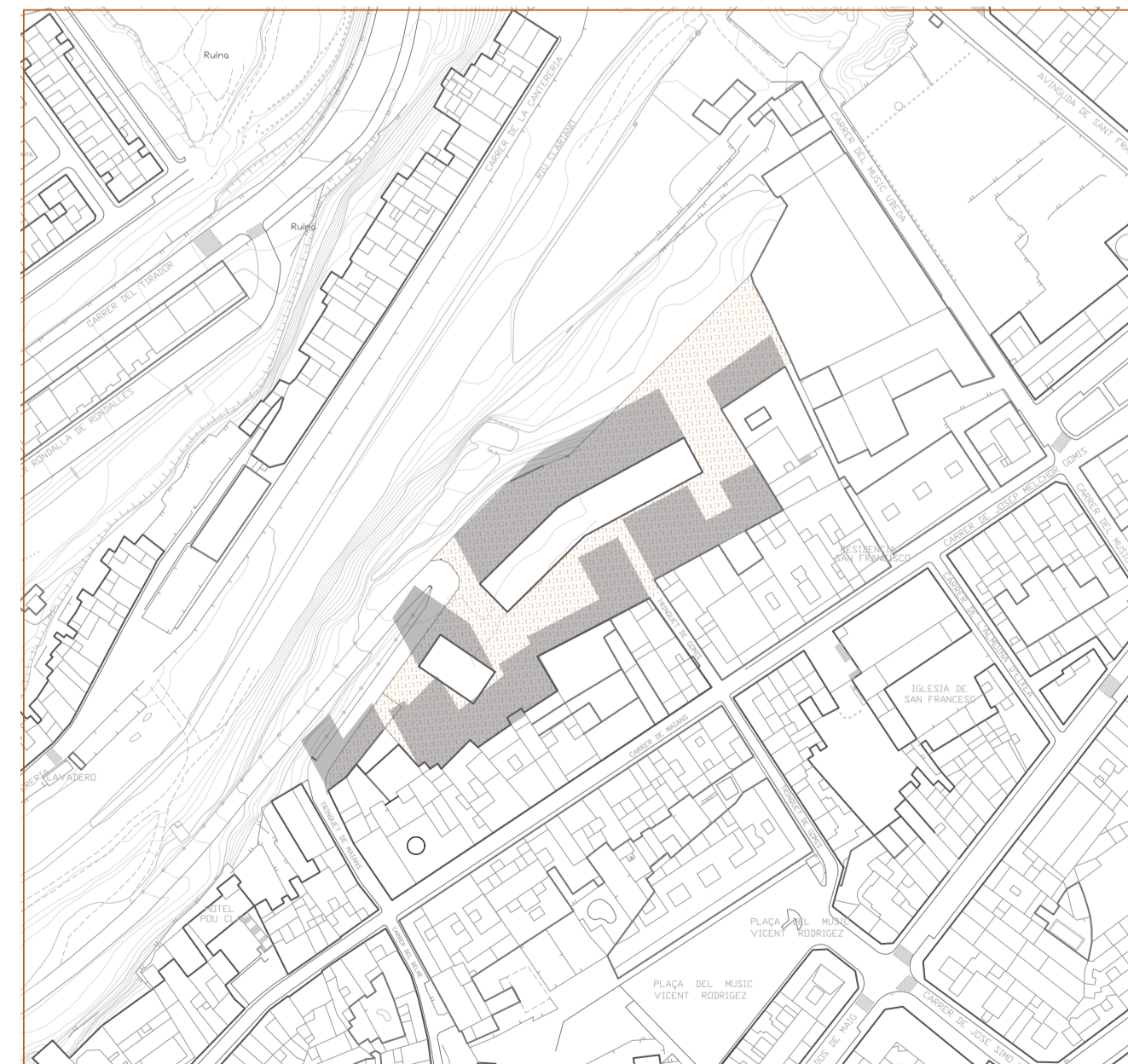
alzado desde el pueblo



21 JUNIO 12:00h



21 ABRIL 12:00h



21 DICIEMBRE 12:00h

Soleamiento:

La parcela linda en su parte norte con el río Clariano, lo que permite la existencia de unas vistas largas y privilegiadas. Sin embargo, la incidencia del sol hacia esta orientación es la menos deseada, puesto que dicha fachada no posee luz ni la incidencia del sol prácticamente a ninguna hora del día. Su lado contrario, el sur, goza de la mejor orientación y la mayor incidencia de sol durante la mayor parte de las horas del día en todas las estaciones del año, pero, por el contrario, posee las vistas menos privilegiadas. La disposición de los edificios trata de obtener ambas cualidades; las mejores vistas y la mejor orientación.

Como ya se ha comentado anteriormente, el soleamiento es uno de los aspectos más importantes a la hora de implantar y colocar los edificios. La intención, es que la mayor parte de las viviendas gocen de las mejores orientaciones en todas las épocas del año. Para ello, se ha realizado un pequeño estudio solar que permite aprovechar el sol de sur en la mayoría de lo posible.

En el edificio longitudinal, las viviendas se distribuyen mediante un corredor exterior situado a norte, esto permite que todas las viviendas de este bloque posean una orientación sur pero que aún así, disfruten de vistas al río y de ventilación cruzada. Así, se consigue que las zonas comunes se desplacen a la parte del edificio con peor orientación, pero sin embargo con mejores vistas, puesto que quedarían orientadas hacia el río, invitando a que las reuniones y la sociabilidad se consiga en estos espacios dotados de vistas largas.

El bloque más compacto posee viviendas en las cuatro de sus fachadas, pero su posición permite la incidencia del sol también en todas las estaciones del año.

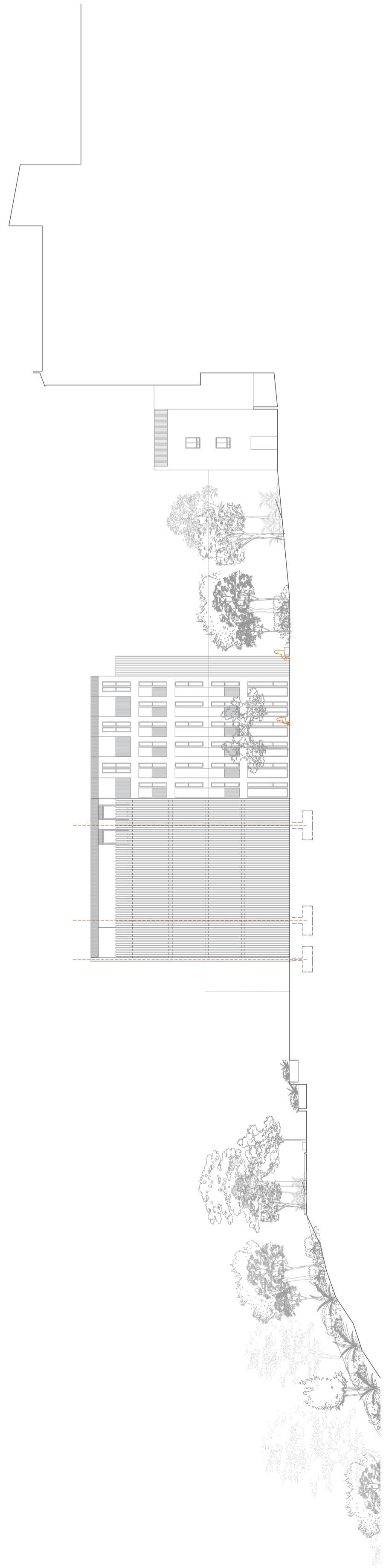




axonometría del conjunto



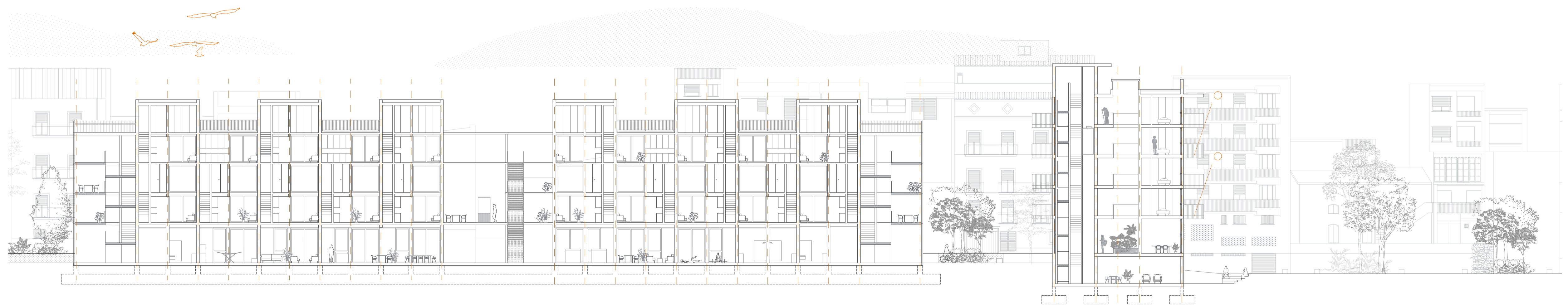




alzado oeste bloque longitudinal

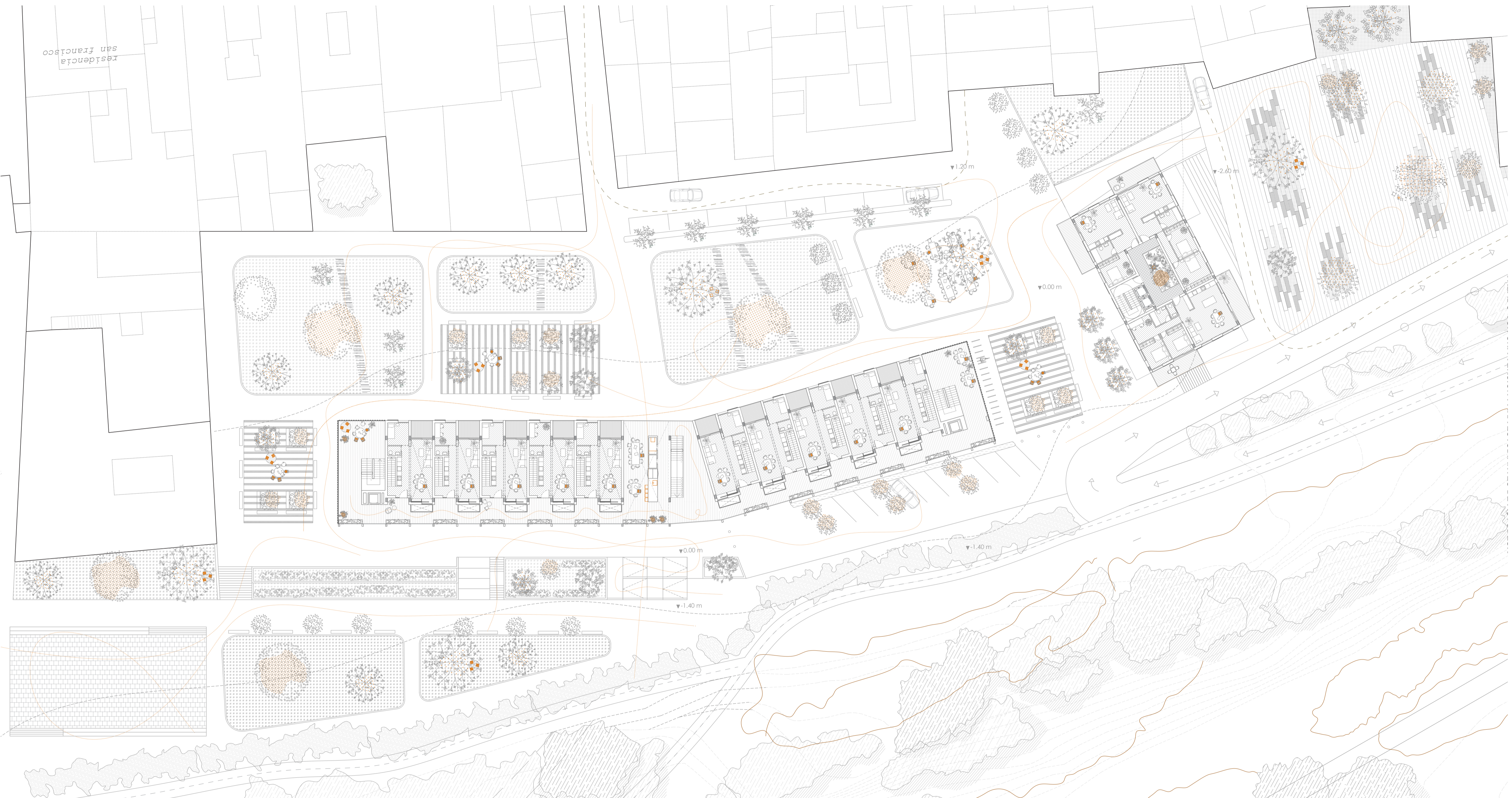


planta baja general



sección longitudinal general





planta primera

dizado este bloque compacto



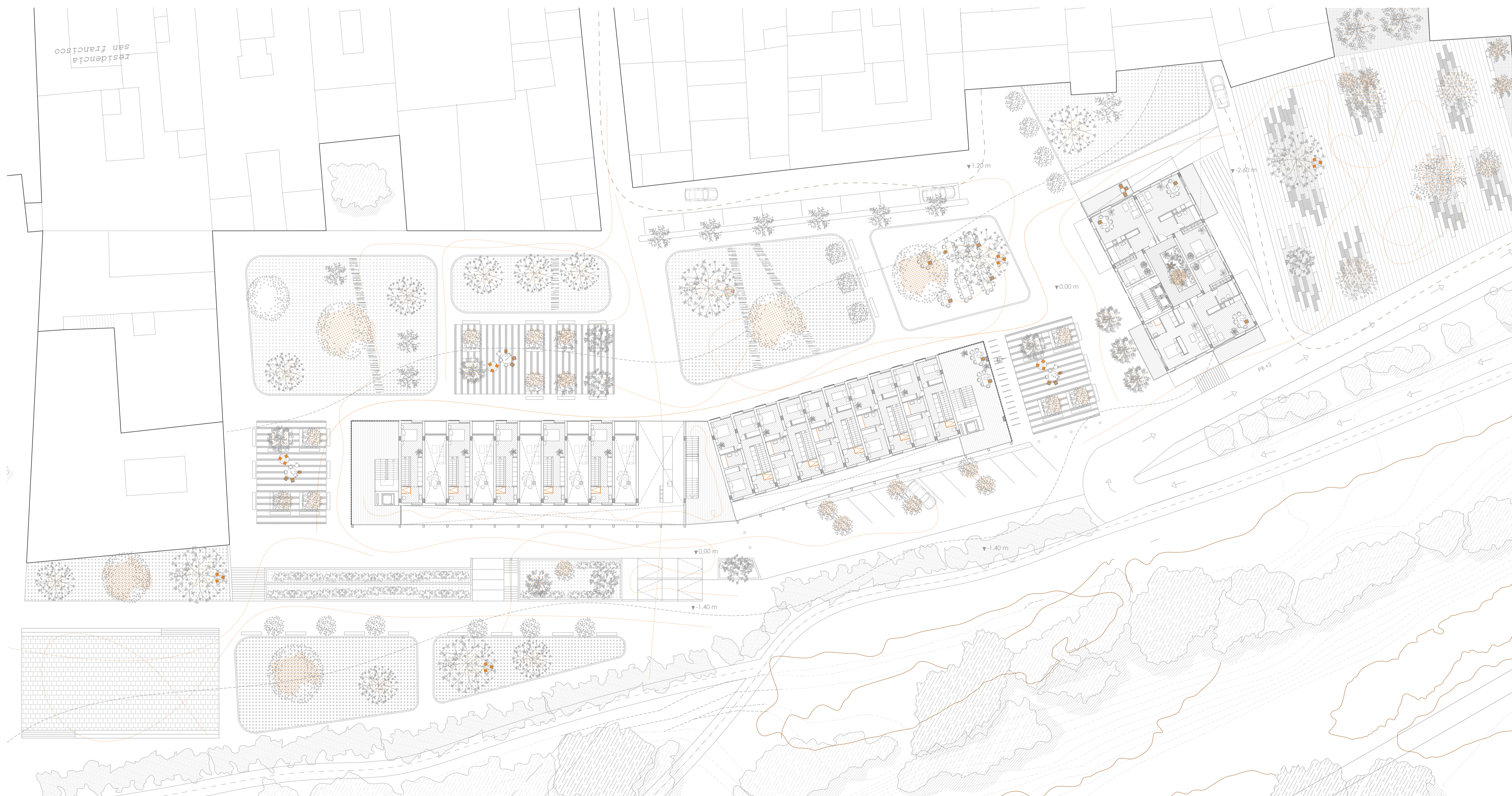
alzado norte: desde el Clariano



sección transversal por la escalera



alzado sur: desde el pueblo



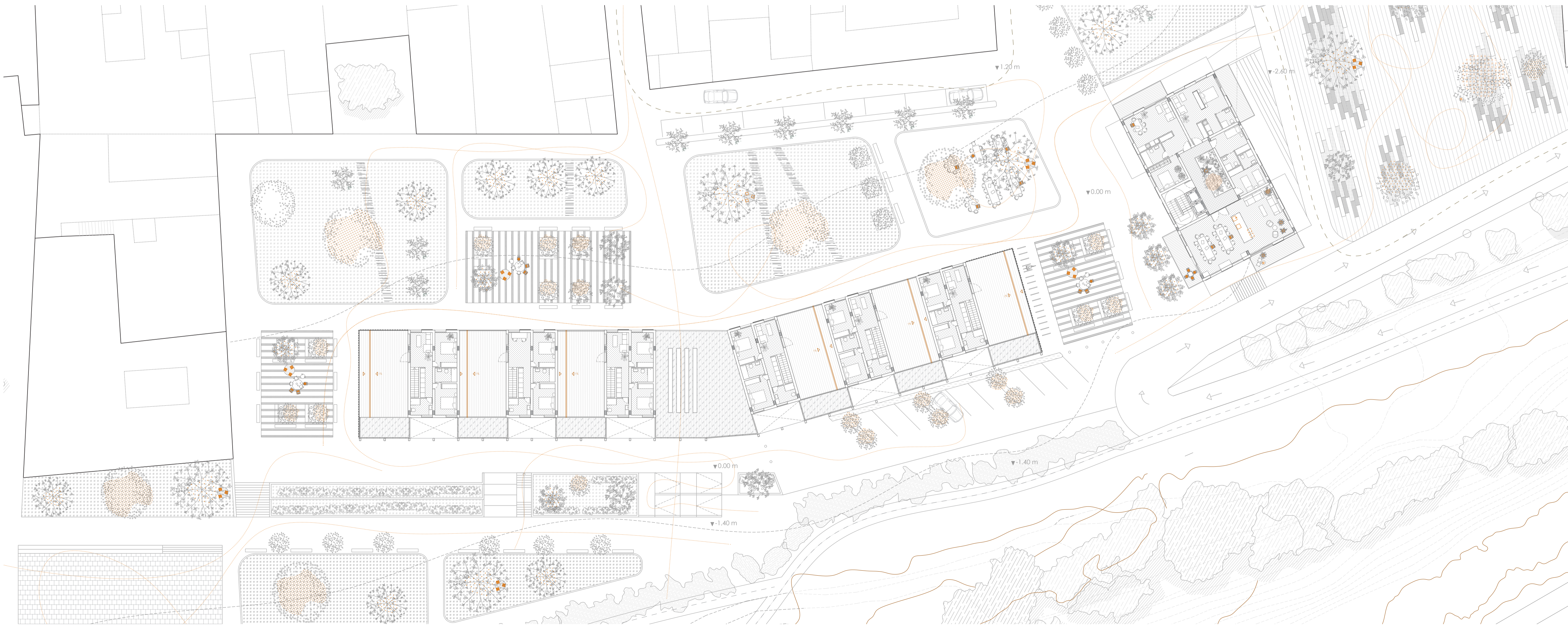
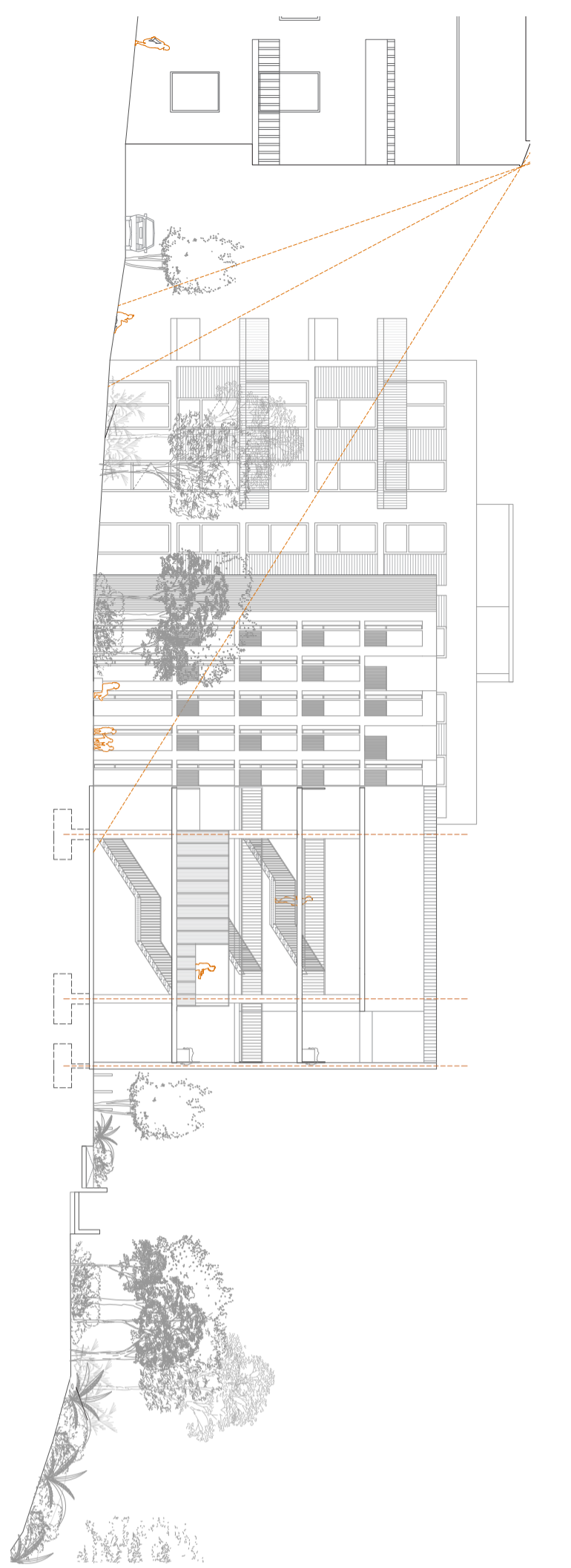
planta segunda





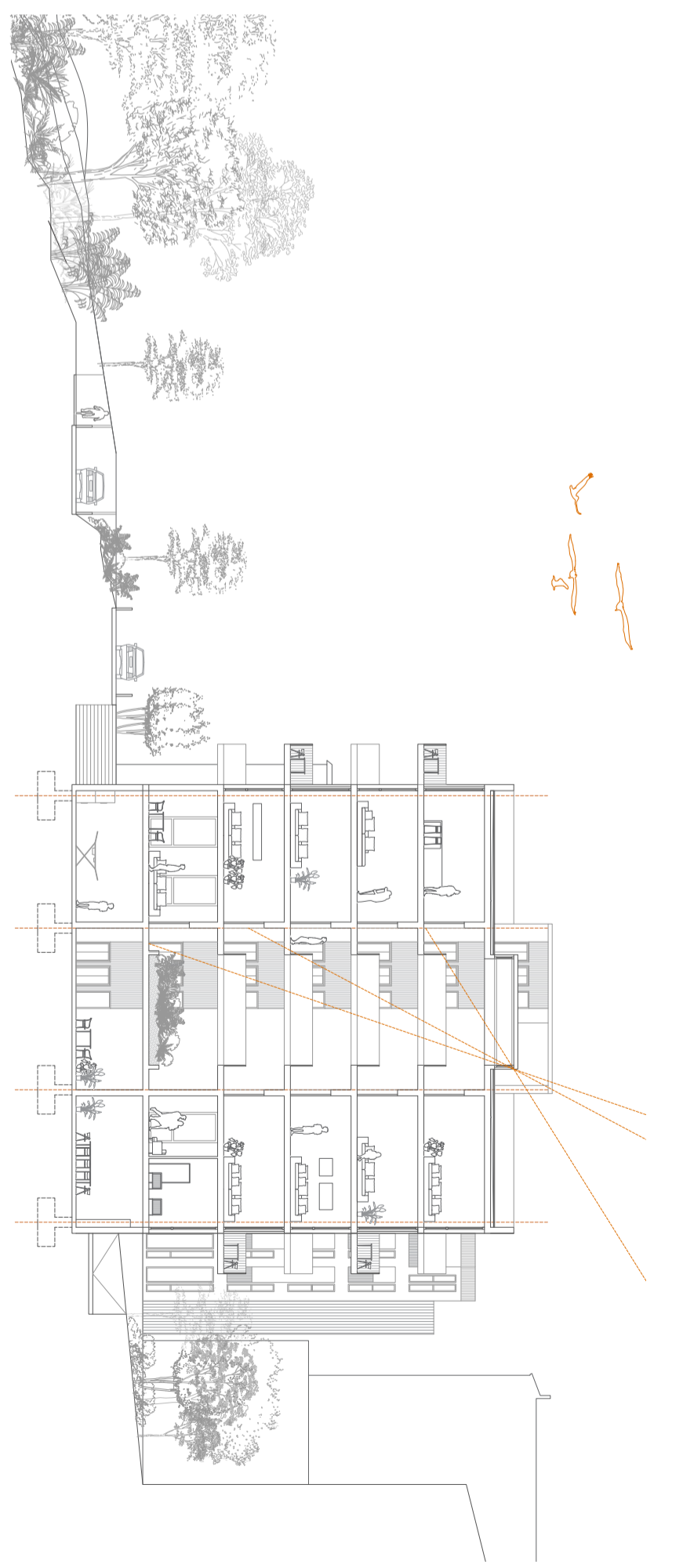
planta tercera

sección transversal bloque longitudinal por la escalera metálica



planta cuarta

sección longitudinal bloque compuesto por el zócalo





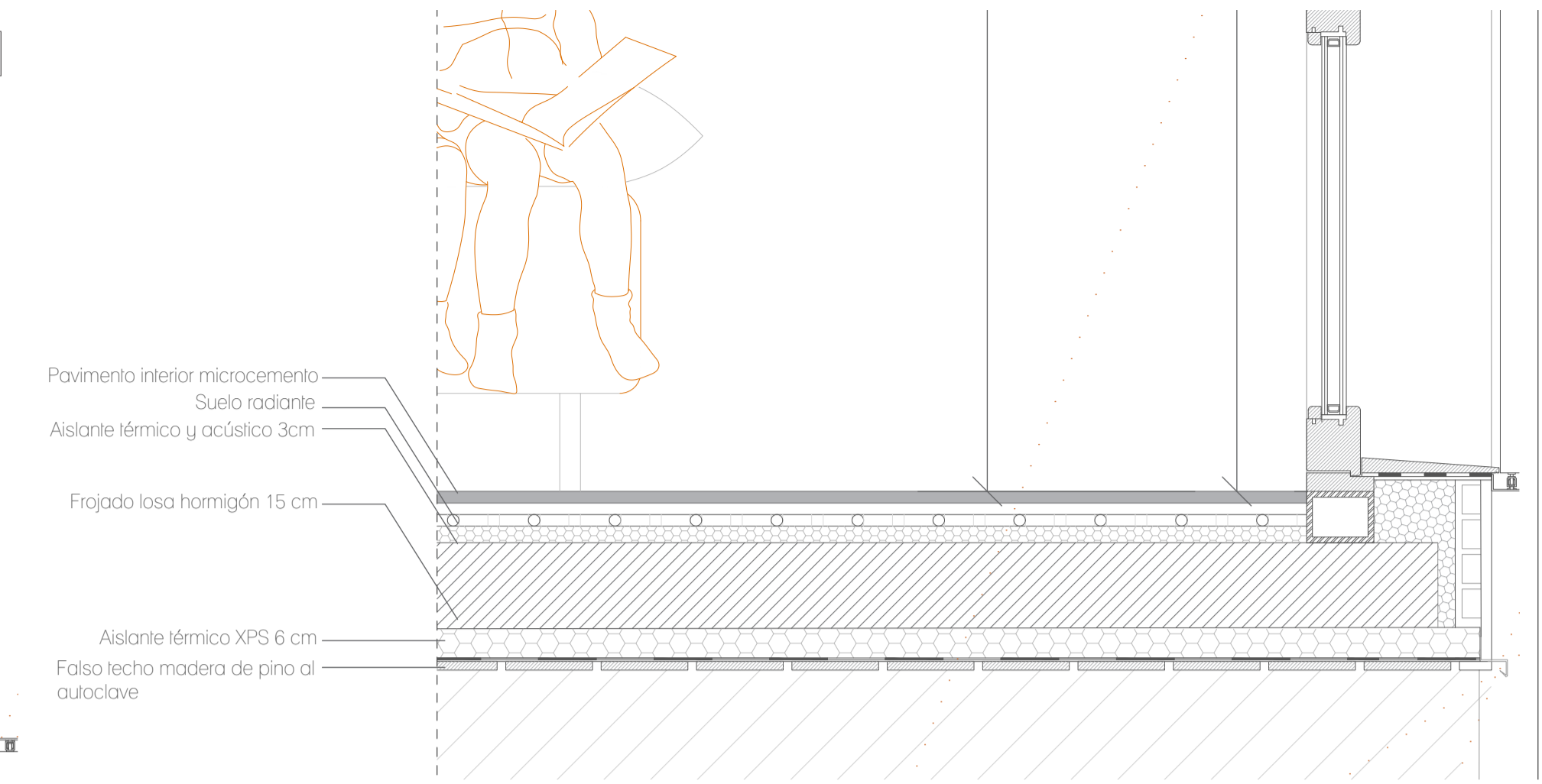
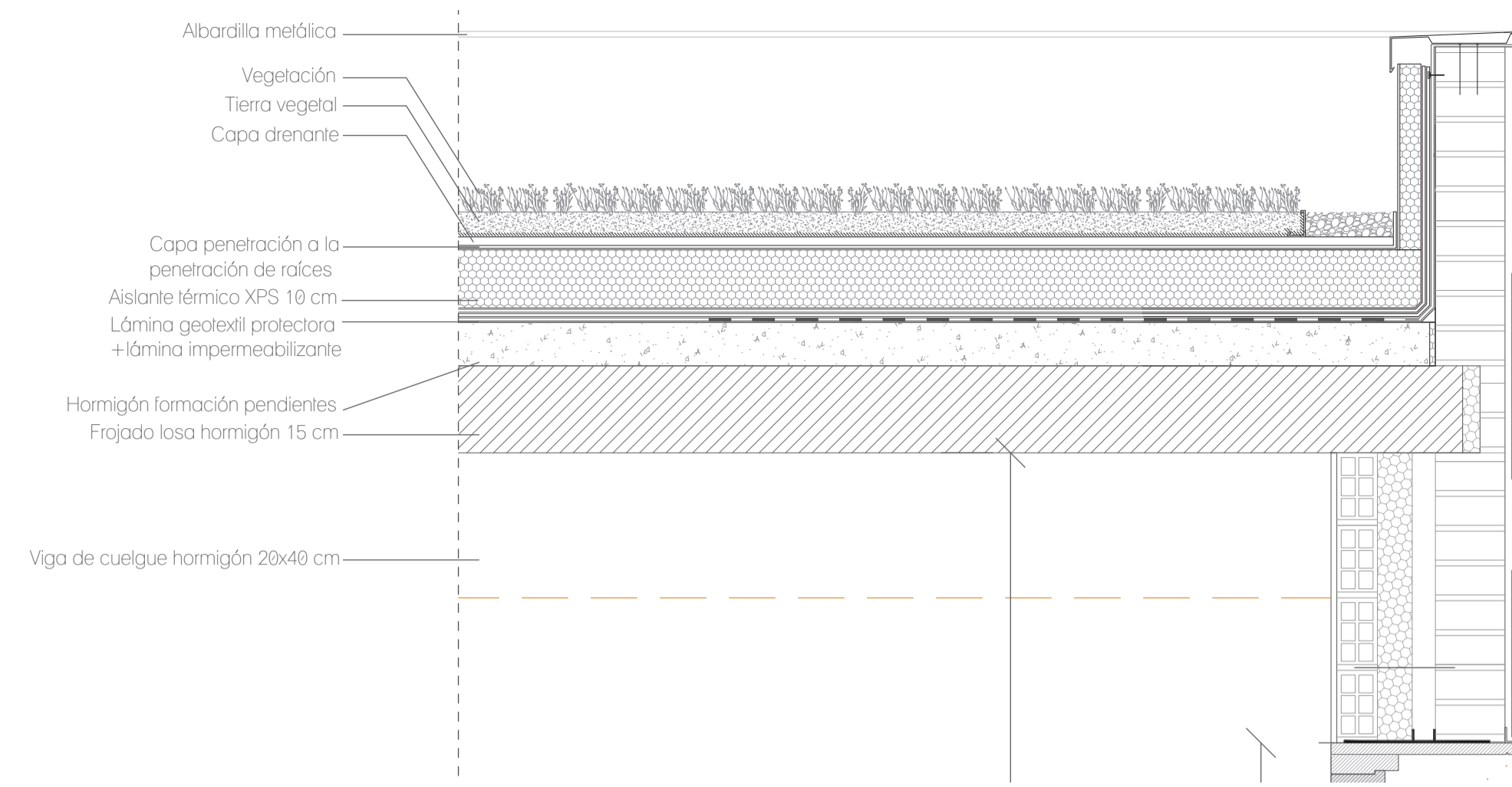
La construcción:

La materialidad del proyecto trata de responder al lugar en el que se implanta. La voluntad es la de utilizar materiales que se mimeticen con los edificios colindantes y con la construcción más tradicional de la zona. Con esta premisa, se plantea una construcción en ladrillo y un acabado en mortero de cal. Los enlucados con morteros son uno de los elementos más utilizados en los edificios del pueblo de Onteniente. La idea, es seguir con la construcción más típica de este pueblo y crear una nueva fachada hacia el río que represente esta imagen.

Otro de los elementos característicos del proyecto es el uso de la madera. Este elemento se materializa en las carpinterías, tanto interiores como exteriores, en el corredor exterior del bloque longitudinal y en la tabiquería interior de ambos bloques. La madera en las carpinterías también hace referencia a las carpinterías más tradicionales de las edificaciones del pueblo. Además se relaciona directamente con el río Clariano, actualmente lleno de vegetación y arboledas. Esta madera, se plantea de pino tratado al autoclave, para poder utilizarla al exterior. En las ventanas situadas a sur del bloque longitudinal, y en todas las ventanas del bloque compacto, se plantean matorrales de madera. Éstas, poseen la función de proteger del sol las orientaciones con más incidencia y otorgan uniformidad al conjunto de edificaciones.

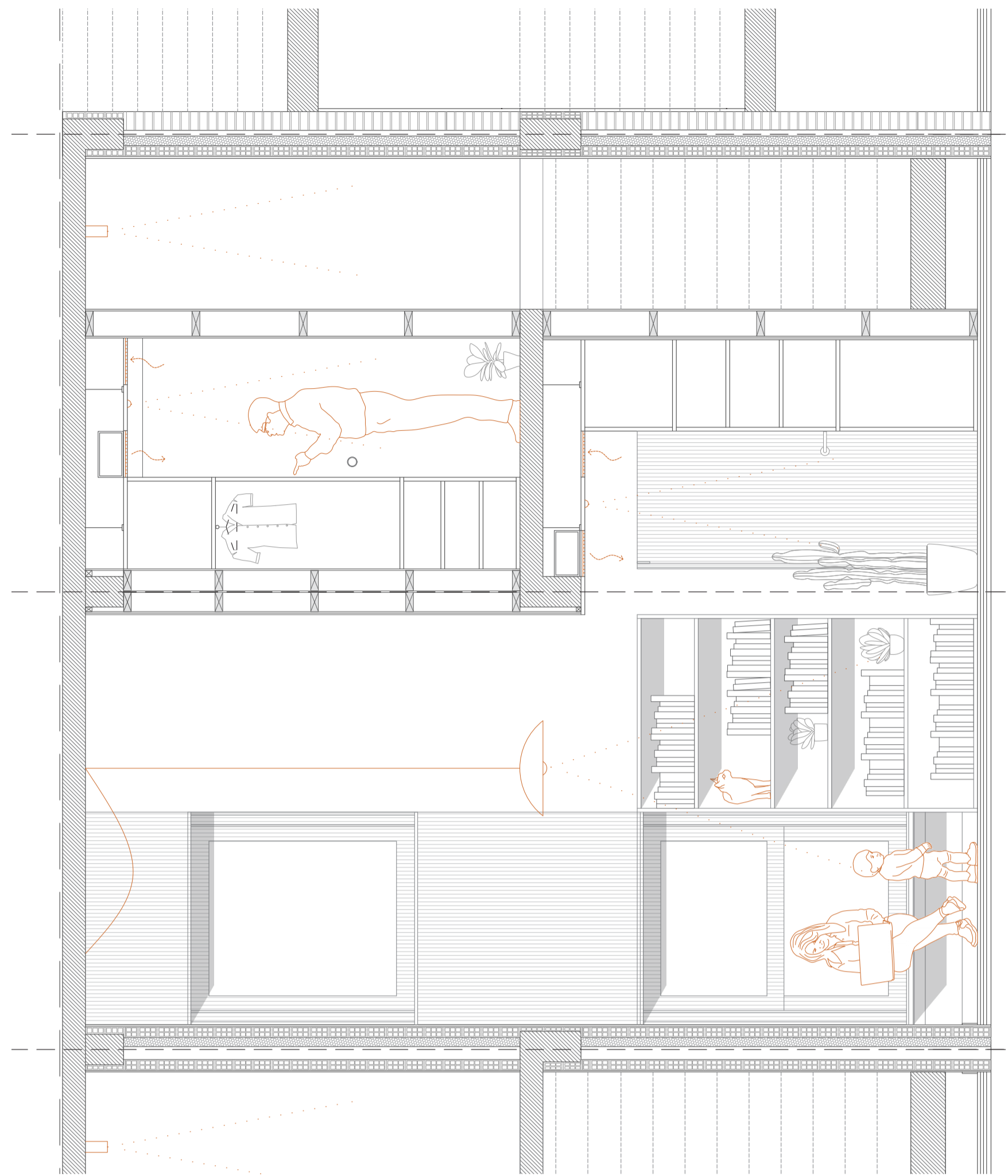
Para marcar los accesos y la comunicación vertical, en el corredor exterior del bloque longitudinal se colocan lamas de madera verticales. Éstas, clarifican los puntos de acceso al edificio, además de ayudar a crear una imagen del edificio menos larga. Por último, otro de los elementos que ayudan a crear una imagen exterior de los edificios son los barandillas. Estos barandillas se plantean metálicas lacadas en blanco.

La estructura principal de ambos bloques se diseña mediante pilares apuntalados de hormigón. En el caso del bloque compacto, el forjado se resuelve mediante una losa maciza en todo el conjunto, puesto que las luces son similares en todas las direcciones. En el bloque longitudinal, se plantea una losa nervada. En este caso, las vigas cuelgan en la dirección más larga, evitando el uso innecesario del hormigón, puesto que las luces en una dirección y otra son muy diferentes, varían de 3,00 m hasta 7,90 m. En el caso del corredor exterior del bloque largo, esta estructura varía, y se plantea enteramente de madera. Los pilares situados a norte que vuelcan hacia el río se dejan en madera vista, y todo el forjado del corredor, se resuelve mediante vigas y viguetas de madera. La intención, es la de crear un ambiente más cálido que invite a ser utilizado con más frecuencia y tratar de crear una representación del barranco situado justo en frente. En estos corredores, también se plantean maceteros llenos de vegetación con este mismo fin.

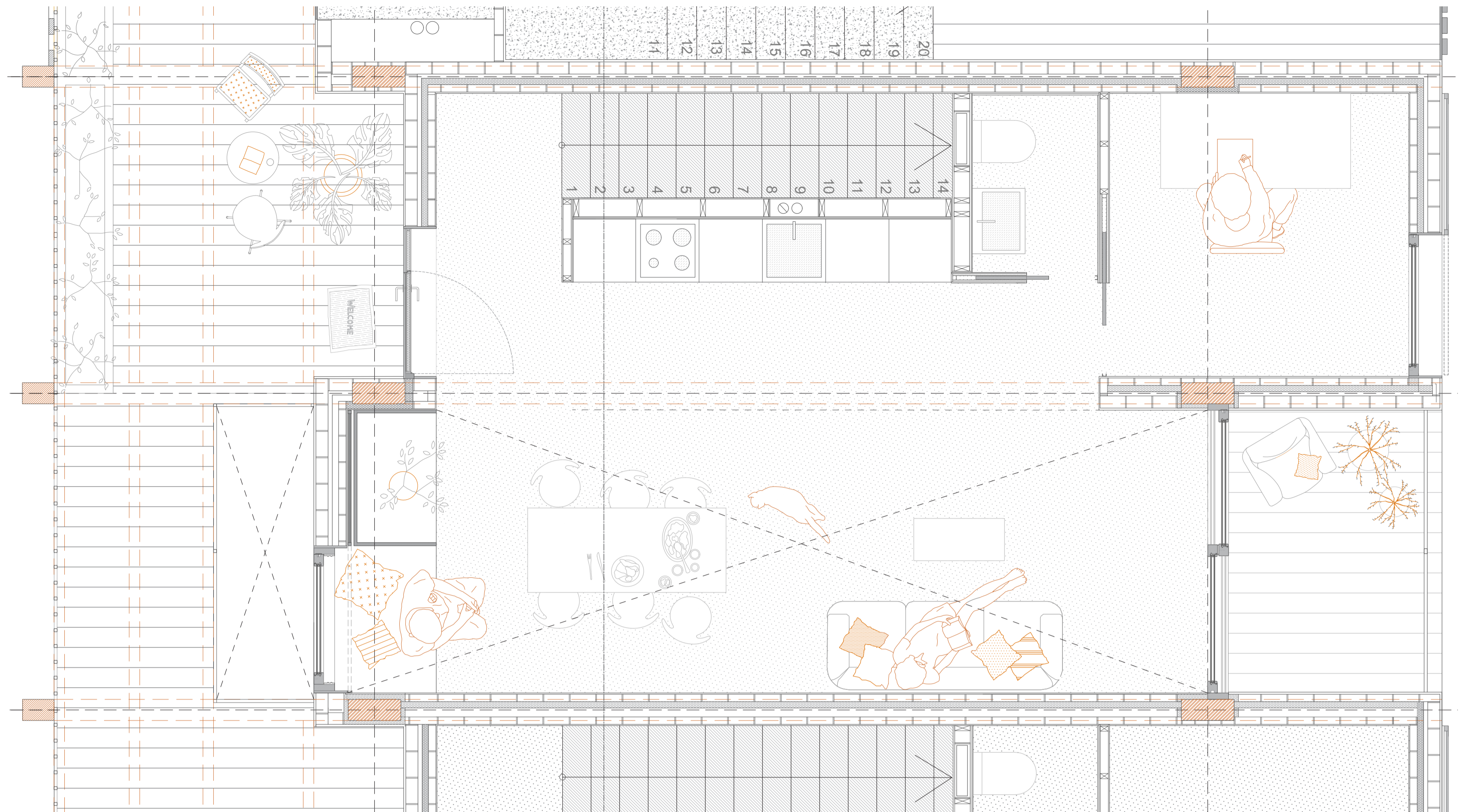


sección transversal constructiva bloque longitudinal

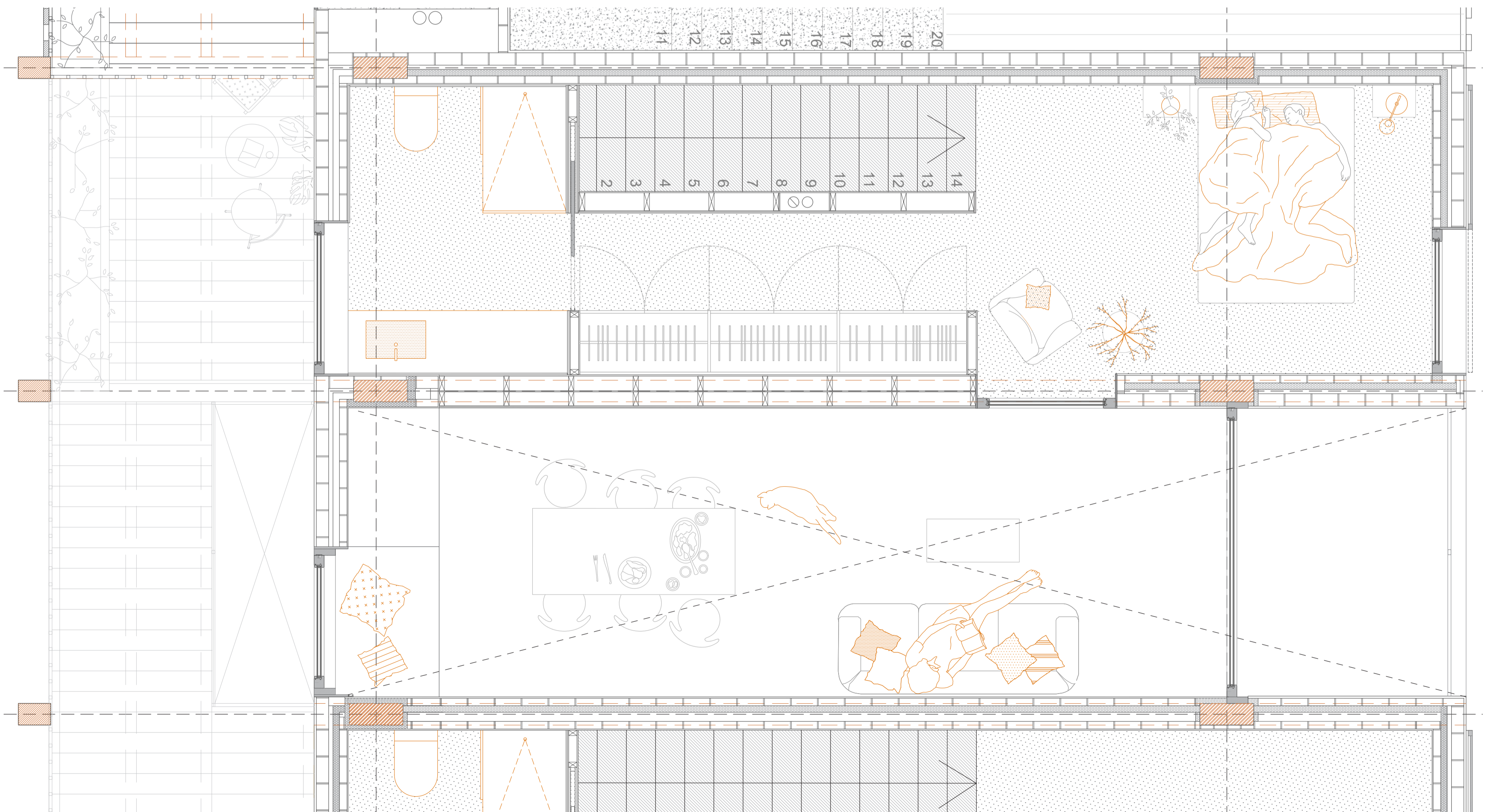




alzado interior constructivo vivienda tipo



planta baja constructiva vivienda duplex tipo



planta primera constructiva vivienda duplex tipo