

03

arquitectura · forma y función

1 | ORGANIZACIÓN FUNCIONAL

- 1.1 PRINCIPIOS GENERADORES
- 1.2 FUNCIONES Y CONEXIONES
- 1.3 ACCESOS Y CIRCULACIONES
- 1.4 RELACIÓN INTERIOR - EXTERIOR

2 | ORGANIZACIÓN ESPACIAL, FORMAS Y VOLÚMENES

- 2.1 FORMA, MÉTRICA, PROPORCIONES Y RITMO
- 2.2 RELACIONES ESPACIALES
- 2.3 PLANOS CON PROGRAMA
- 2.4 SOLEAMIENTO Y VENTILACIÓN

1 | ORGANIZACIÓN FUNCIONAL

1.1 PRINCIPIOS GENERADORES

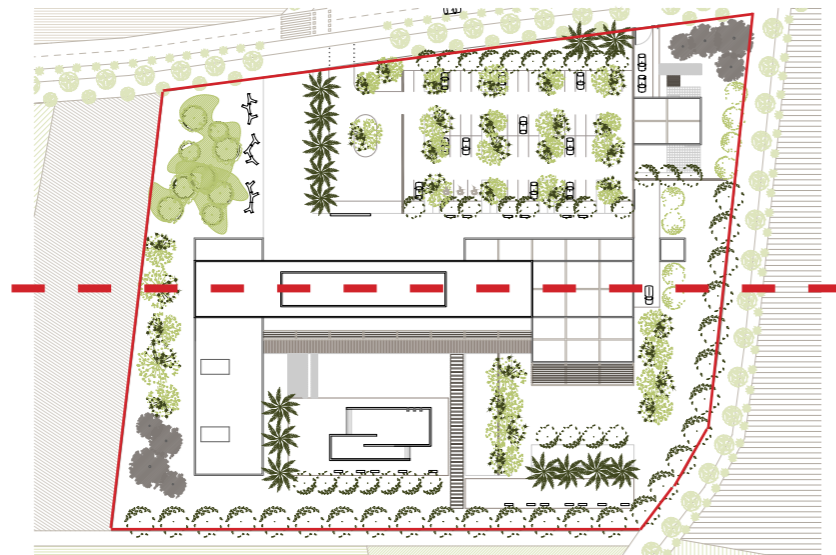
Se ha intentado generar un edificio único, pero a la vez diseñado de manera que cada uso esté diferenciado con un volumen, y que cada volumen esté orientado de la forma más correcta posible. También se ha procurado crear un edificio que gracias a su diseño y organización, los equipamientos como restaurante, spa, sala de conferencias...puedan ser utilizados a cualquier hora del día, sin molestar a los residentes que se hospedan en el hotel.

Los aspectos que han dirigido la organización del proyecto son los siguientes:

- _La adecuada implantación y la buena comunicación con la población, creando un sistema de accesos legibles y de fácil comprensión.
- _Aprovechar las vistas hacia la huerta y el sistema de acequias existente.
- _Espacios comunes, tanto interiores como exteriores.
- _Integrar el elemento verde.
- _El tratamiento del paisaje en las diferentes escalas.
- _Diseño y definición integral de los diferentes espacios del hotel, tanto desde su definición formal, confort y materialización constructiva.
- _Plantear un buen soleamiento, con las protecciones oportunas.
- _La buena orientación de todos los espacios, en especial las habitaciones, orientadas a Sur.

Al tratarse de un edificio donde la gente busca cierta privacidad, se han dispuesto dos zonas bastante diferenciadas y separadas por el mismo edificio en sí. La zona norte es la que recibe a los clientes y se organiza de modo que los accesos se produzcan de la manera más ordenada posible, sin cruzar las circulaciones rodadas y las peatonales. La zona sur es la zona para el disfrute de los clientes del hotel, donde se ubican las terrazas, la piscina exterior y el jardín.

Como idea básica de proyecto se ha considerado que el hotel disponga en la mayor medida posible de la orientación sur, disfrutando así tanto de un mayor número de horas de sol como de unas buenas vistas a los campos de huerta. Por ello el volumen del hotel se dispone de manera longitudinal para poder disponer las habitaciones del mismo a sur, dividiendo como hemos dicho anteriormente la parcela en dos (zona norte y zona sur). El restaurante se ubica en el lado este del edificio, pero buscando también el sur y abriéndose hacia él con una amplia terraza. El spa, al ser un espacio más íntimo donde se busca la calma y la tranquilidad para el bienestar de los clientes, se ha ideado como un espacio más cerrado e independizado del exterior.



1.2 FUNCIONES Y CONEXIONES

USOS COMUNES

HOTEL

El volumen que integra estos usos comunes se encuentra ubicado en el centro de la parcela, con orientación norte-sur. Entrando por la puerta principal del hotel, encontramos la recepción, y tras ella la zona de personal, tanto de administración como del resto de trabajadores, con su área de descanso y sus vestuarios y baños, todo en la misma banda, orientada hacia el Norte.

Siguiendo esa banda hacia el sur, encontramos la cocina del restaurante, nexo de unión entre la zona privada y la pública, ya que los camareros están en continuo movimiento entre la cocina y el comedor.

Junto a la recepción, encontramos un amplio espacio de descompresión, con una doble altura y una escalera que nos lleva al hall de la sala de conferencias. También encontramos un pequeño salón con butacas para la espera de los clientes, ya sea para acceder a la sala de conferencias, al restaurante o simplemente esperar cerca de la entrada del hotel.

Continuando hacia el otro lado del hotel (el lado izquierdo) encontramos otra zona de estar para los clientes, vinculada a una cafetería. Su proximidad dentro del mismo espacio les hace estar en relación, aunque entre ellos se dispone una doble altura con otro acceso a la planta superior, lo que ayuda a que esa relación no sea tan directa. En el centro del espacio se dispone un área para actuaciones de música en directo, que también podrán disfrutarse desde la planta superior gracias a la doble altura. Toda esa zona, la principal del hotel debido a que será la que albergará más gente a lo largo del día, está directamente comunicada con el espacio exterior de la piscina. Una terraza cubierta, amplía las posibilidades de estos espacios de poder ser disfrutados desde el exterior, aunque la climatología no acompañe.

En ese mismo espacio central pero en la planta superior encontramos otra zona para clientes vinculada a un espacio de juegos para los más pequeños, y al otro lado una sala para la lectura y business center, donde los clientes podrán conectarse a internet mediante wifi o mediante ordenadores en red, imprimir documentos, mandar algún fax...

En la misma planta, en sus extremos encontramos la sala de conferencias, como hemos comentado antes, situada en la planta primera, y en el extremo opuesto, 4 salas de reuniones, que pueden agruparse en otras más grandes, o subdividirse en otras más pequeñas, según las necesidades del momento. Estas salas pueden complementar y/o servir de apoyo a la sala de conferencias en momentos puntuales en los que sea necesario. La ubicación de estas dos zonas en los extremos se debe a que al no ser espacios que sean transitados a diario, se ha decidido disponerlos en una posición no tan centrada para no interferir en las zonas que si son más utilizadas por los clientes.

La pieza longitudinal dispone de dos núcleos de comunicación vertical y baños, que ayudan a organizar internamente los distintos espacios del hotel, sin quebrar mucho el esquema.

SPA

Se encuentra en la zona Oeste del conjunto, con acceso independiente desde el exterior, y acceso también desde el interior del hotel. Tiene sala de espera y recepción propia. Es un volumen cerrado, ya que se busca una mayor intimidad en él. Tras acceder a su interior a través de los núcleos de baños y vestuarios (separados por sexos) podemos optar por ir al gimnasio y/o a la zona de piscinas.

El bloque principal del SPA lo constituye la zona de piscinas. Cuenta con dos patios interiores que le aportan iluminación natural y contribuyen a liberar el espacio interior rompiendo su volumen totalmente rectangular. Estos dos patios dan a la zona principal de piscinas, a las cabinas de tratamientos corporales y masajes, y a dos piscinas de hidromasaje que se encuentran en una situación más escondida para dotarlas de mayor tranquilidad y relax.

RESTAURANTE

Se encuentra en la parte Este pero busca el Sur y se abre a él a través de una terraza que puede servir también como ampliación del mismo. Tiene acceso independiente para sus trabajadores y para carga y descarga de mercancías y residuos. Se accede a él a través del hotel. Su organización es sencilla, una zona de recepción y espera junto a una pequeña cafetería de apoyo al restaurante, donde servir algún aperitivo o alguna copa de vino antes de entrar al mismo. Dicha cafetería está conectada con la cocina, que a su vez conecta con la zona de almacén y de servicio del hotel. Al sur se abre el espacio de comedor del restaurante que puede ser ampliado o no con la terraza.

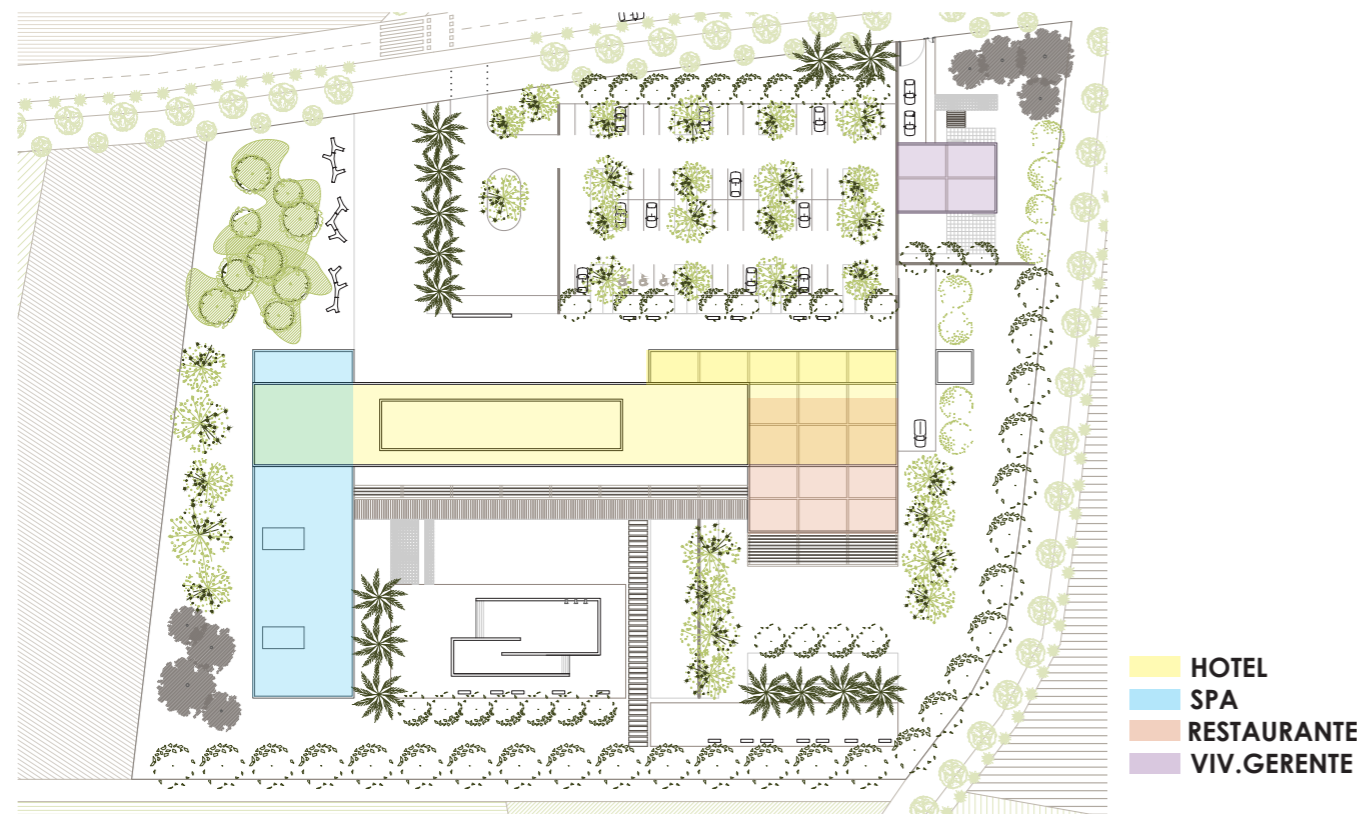
USO RESIDENCIAL

BLOQUE DE HABITACIONES

Consta de 33 habitaciones tipo, 3 habitaciones familiares y 3 suites. Todas ellas quedan repartidas en tres plantas cuya tipología es por corredor, a Norte, quedando todas las habitaciones con orientación Sur. El funcionamiento de todas ellas es muy similar: zona húmeda y de almacenaje junto al acceso de la habitación y la zona de estar vinculada a una terraza con vistas al jardín del hotel. En las suites encontramos un despacho de atención de visitas a la entrada y, posteriormente, el dormitorio y el baño. En las familiares, contamos con dos habitaciones dobles con baño completo y un salón con orientación sur-este.

VIVIENDA DEL GERENTE

Se trata de una vivienda compacta orientada Norte-Sur, al igual que el volumen principal del hotel. La tipología es por bandas. A Norte encontramos la banda de servicio con acceso, cocina y baños, y a Sur la banda servida con salón-comedor, y dos dormitorios. Posee dos amplias zonas exteriores, una de acceso con aparcamiento propio, en el Norte, conectada con el vial rodado, y otra principal a Sur, sobre la que vuelcan las estancias principales de la vivienda.



1.3 ACCESOS Y CIRCULACIONES

ACCESOS

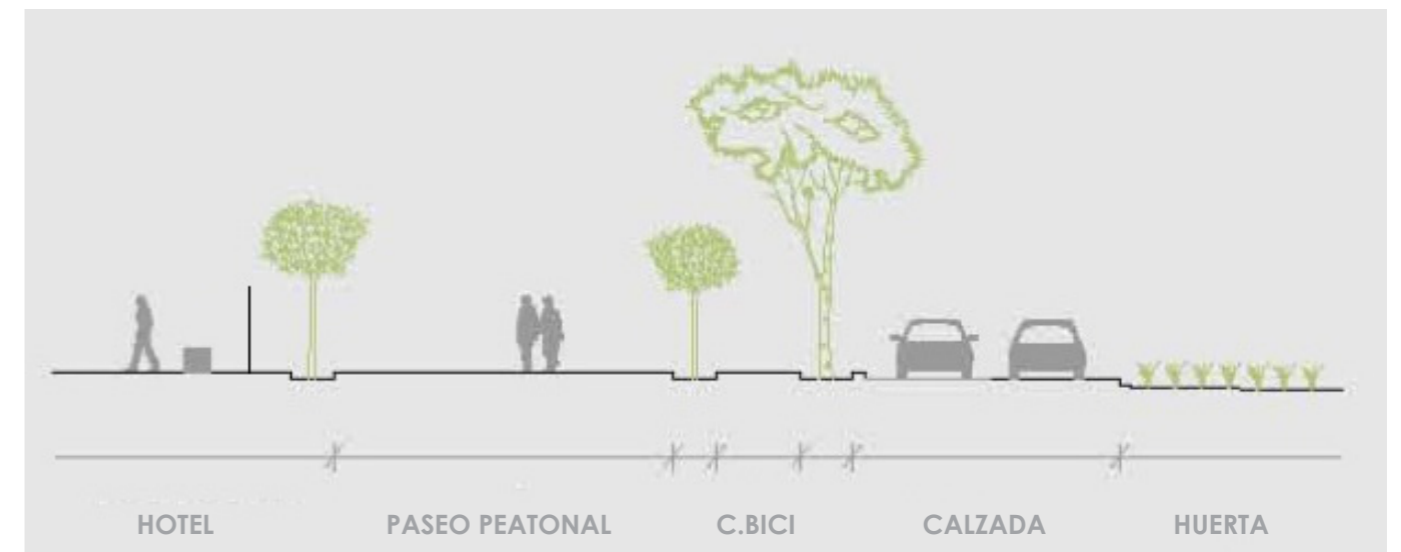
El acceso principal al hotel se realiza por el norte del edificio, que recibe a los clientes que llegan a pie o en coche. El spa dispone de un acceso independiente desde el exterior y otro desde el interior del hotel, por el que los clientes pueden acceder ya cambiados desde su habitación. Para acceder al restaurante es necesario entrar en el hotel, aunque se encuentra inmediatamente al lado del acceso, junto a la recepción, sin necesidad de tener que cruzar ninguna dependencia del hotel.

El personal del hotel tiene un acceso privado por la zona este, una zona destinada únicamente al servicio, por donde también se produce la carga y descarga de la mercancía para el restaurante y la evacuación de los residuos. Por éste acceso, llegamos a la zona del personal, con sus vestuarios y zona de descanso, y que comunica con tanto con el hotel y como con el restaurante.

En cuanto a la vivienda del gerente del hotel, cuenta con un acceso independiente del complejo, así como jardín privado en su parcela.

CIRCULACIÓN RODADA

La única vía de acceso rodado al hotel parte desde la población de Sollana y se adentra entre los campos de huerta. Se trata de una carretera existente de doble dirección, pero con una anchura insuficiente para los vehículos. Tampoco dispone de acera para el paseo de los vecinos, los cuales comparten vía con los coches que por ella circulan. Desde el taller vertical se ha decidido tratarla para ampliar su sección y mejorar la seguridad y la comodidad de circular y pasear por ella.



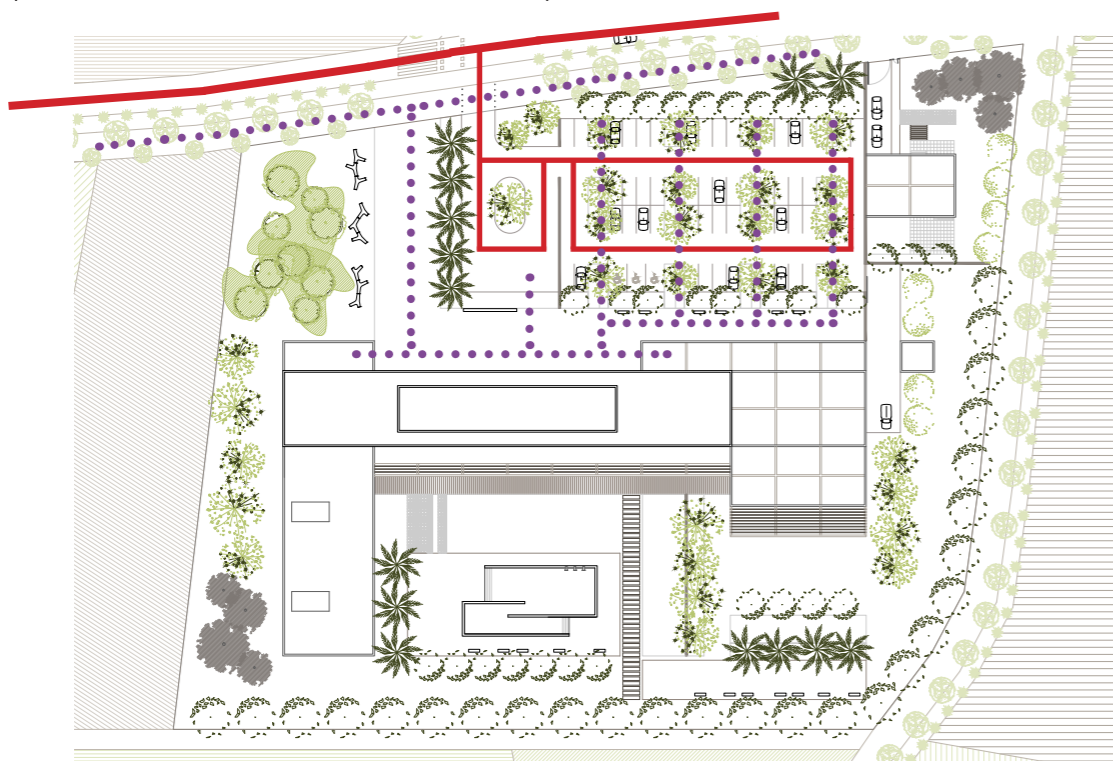
El acceso desde esta vía a la parcela se encuentra en el norte de la misma, por ello el aparcamiento está ubicado a norte, en contacto con la carretera que llega desde Sollana. Esto nos ayuda a suavizar la relación del edificio con la vía rodada. El acceso del edificio, desde este aparcamiento, se realiza por paseos peatonales, atravesando una zona ajardinada que lo separa de la edificación.

El acceso de servicio se realiza por el lado este. Los trabajadores del hotel disponen de plazas de aparcamiento reservadas para el personal, en la línea más alejada del edificio, para dejar las más cercanas a los clientes. Tras dejar su vehículo en el aparcamiento, accederán por una puerta independiente situada junto al acceso rodado privado, por donde acceden los vehículos para carga y descarga del restaurante y de residuos.

CIRCULACIÓN PEATONAL

Teniendo en cuenta que la situación del hotel queda relativamente alejada de Sollana, hemos tenido en cuenta la circulación peatonal desde la población. Por ello desde el taller vertical se propone un paseo peatonal acompañado de elemento verde que discurre alrededor de la población de Sollana y que conecta con otro paseo que une los dos núcleos de Sollana y El Romani. A su vez existe una carretera rodada desde la población, que también dispondrá de una amplia acera con carril bici por la que los clientes también pueden acceder al complejo.

Una vez en el complejo, se adentran hasta llegar a un espacio previo a la entrada del hotel, donde también llegan los clientes que han ido en coche y ya han estacionado su vehículo en el aparcamiento. Desde ahí pueden acceder bien al hotel o bien al spa.



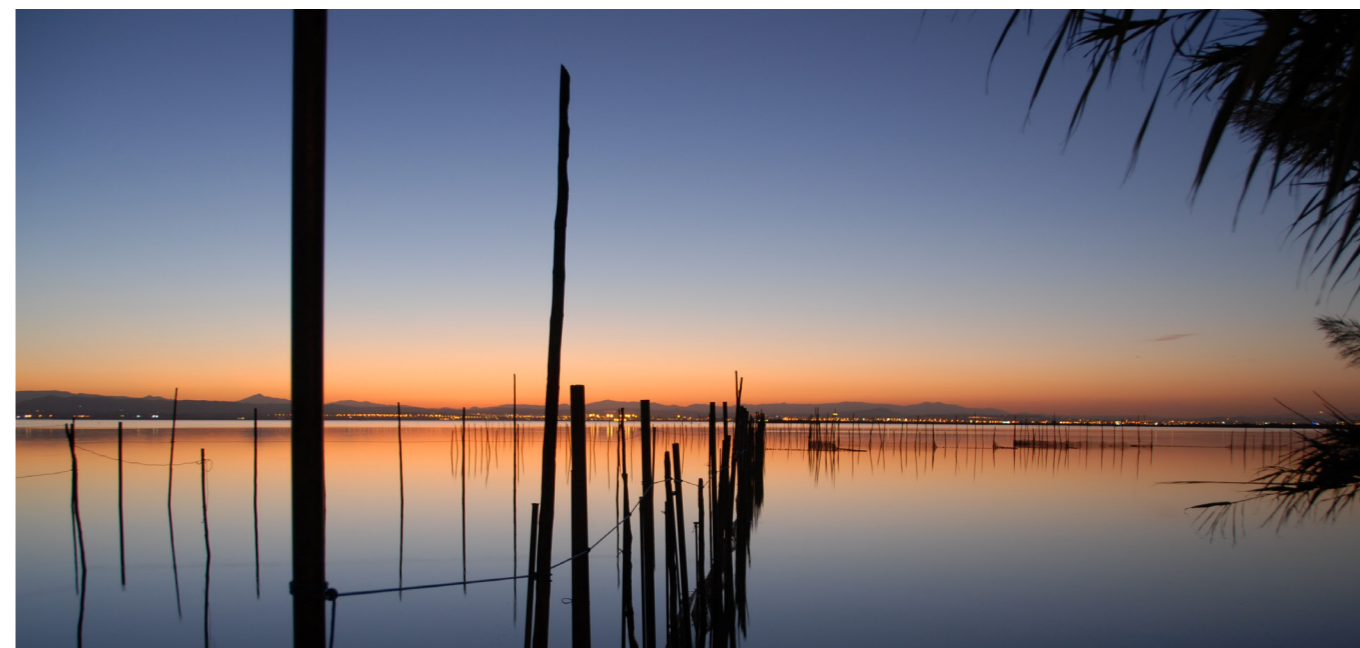
1.4 RELACIÓN INTERIOR-EXTERIOR

En todo momento se ha procurado que exista una clara relación entre el espacio interior y el espacio exterior. Esto se materializa con la importancia que hemos dado al uso del vidrio y con espacios abiertos siempre al exterior, como son las terrazas exteriores al sur o los balcones de las habitaciones.

El único caso en el que no se materializa tan claramente esta relación es en el caso del SPA, ya que al tratarse de un espacio más íntimo, donde la gente va a relajarse, se ha decidido cerrar al exterior para evitar entradas y salidas continuas de gente que puedan romper esa tranquilidad que buscan los clientes del SPA. De esta manera también conseguimos que el acceso esté controlado siempre por el personal de la recepción del SPA y que nadie pueda por tanto colarse en él. A pesar de esto, creemos que la relación con el exterior es de gran importancia, y por ello sus paredes no son opacas sino que se han materializado con vidrios de suelo a techo, y son protegidos del sol con lamas verticales de madera, permitiendo así la visión hacia el exterior.

La ubicación que poseemos es una ubicación privilegiada, en un entorno agrícola cubierto de campos de huerta, y junto a un importante Parque Natural como es la Albufera de Valencia al norte, y al mar Mediterráneo al Este. Por este motivo se han intentado potenciar las vistas en todas las orientaciones:

- _al Sur tenemos amplios y variados campos de huerta;
- _al Este campos de arroz y huerta y a lo lejos el mar Mediterráneo;
- _al Norte una explanada de campos de arroz y cítricos y la Albufera como fondo;
- _al Oeste el perfil del pueblo de Sollana, destacando la presencia de su campanario.



2 | ORGANIZACIÓN ESPACIAL, FORMAS Y VOLÚMENES

2.1 FORMA, MÉTRICA, PROPORCIONES Y RITMO

MÉTRICA

El módulo es la medida común de las partes que constituyen el todo de la arquitectura. Cada una de las partes posee su propia razón numérica. Por medio del ritmo, la arquitectura se hace eco, por una parte, de los ritmos de la vida y crea en el habitante el estado de beatitud que le sensibiliza a los mensajes de la belleza y de la obra de arte.

Trataremos que el sistema estructural sea coherente con la materialidad y carácter especial de las piezas que forman el proyecto, unificando criterios y empleando una modulación y un ritmo que nos darán la imagen final del conjunto. Para poder realizar un buen cálculo de la estructura, en primer lugar debemos conocer los elementos constructivos que hay en el mercado, sus susceptibilidades de utilización, los conceptos básicos, así como los principios fundamentales.

La modulación estructural del proyecto coincide con la modulación funcional del mismo, es decir, se plantean unos ejes moduladores separados 8 metros en ambas direcciones, con la finalidad de crear un esquema homogéneo y sencillo.

Para la organización del proyecto se ha establecido una estructura de 8m x 8m. Esta dimensión ha venido condicionada principalmente por las plantas de las habitaciones. Cada habitación tiene una anchura de 4m, lo que nos ha llevado a adoptar esta solución para poder disponer 2 habitaciones dentro de cada módulo. No todas las habitaciones se organizan con la misma métrica, pero al ser proporcionales, esta

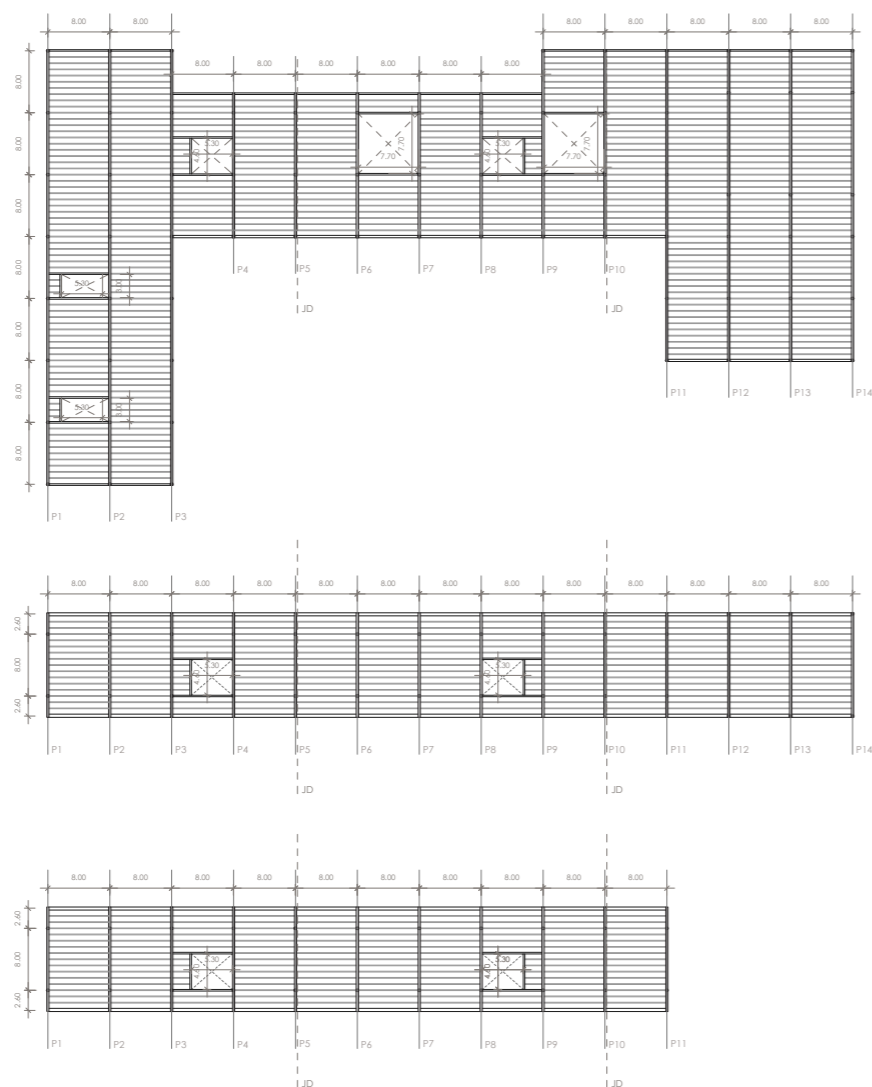
métrica es válida para todas ellas. De esta manera, las habitaciones dobles ocuparán medio módulo, las suites, un módulo completo, y las familiares, módulo y medio.

El proyecto se resolverá con una estructura porticada, realizada fundamentalmente con acero. Se ha buscado la racionalidad en su diseño, así, los elementos, se insertan dentro de una retícula regular de 8x8m y con una distribución homogénea.

Se ha optado porque todos los pórticos del conjunto tengan la misma métrica (8 metros), lo que facilita la modulación de todo el proyecto, así como el control métrico del mismo. También facilitará su construcción, ya que se ejecutará con piezas unificadas. Sólo encontramos una excepción en la zona de restaurante, con luces un poco menores, y en la sala de conferencias, con luces algo mayores. Ambos son casos puntuales y sólo se dan en un forjado. Los pilares de las dos primeras plantas, tendrán una longitud de 3,80 metros, mientras que los de las plantas de habitaciones tendrán una longitud de 3,10 metros.

La estructura de los distintos volúmenes del edificio se ha resuelto de un mismo modo. Tanto el volumen del hotel, con PB+4, como el del SPA y el del restaurante con una única planta, están resueltos con un mismo tipo de forjado. Siempre manteniendo las vigas en una dirección y los nervios en la perpendicular.

En el caso de los forjados correspondientes a las plantas de las habitaciones, y el forjado de cubierta, disponemos además de voladizos a ambos lados del pórtico. Esto se ha hecho así para que los voladizos contribuyan a minimizar los esfuerzos de los momentos en las cabezas de los pilares.



VOLUMETRÍA

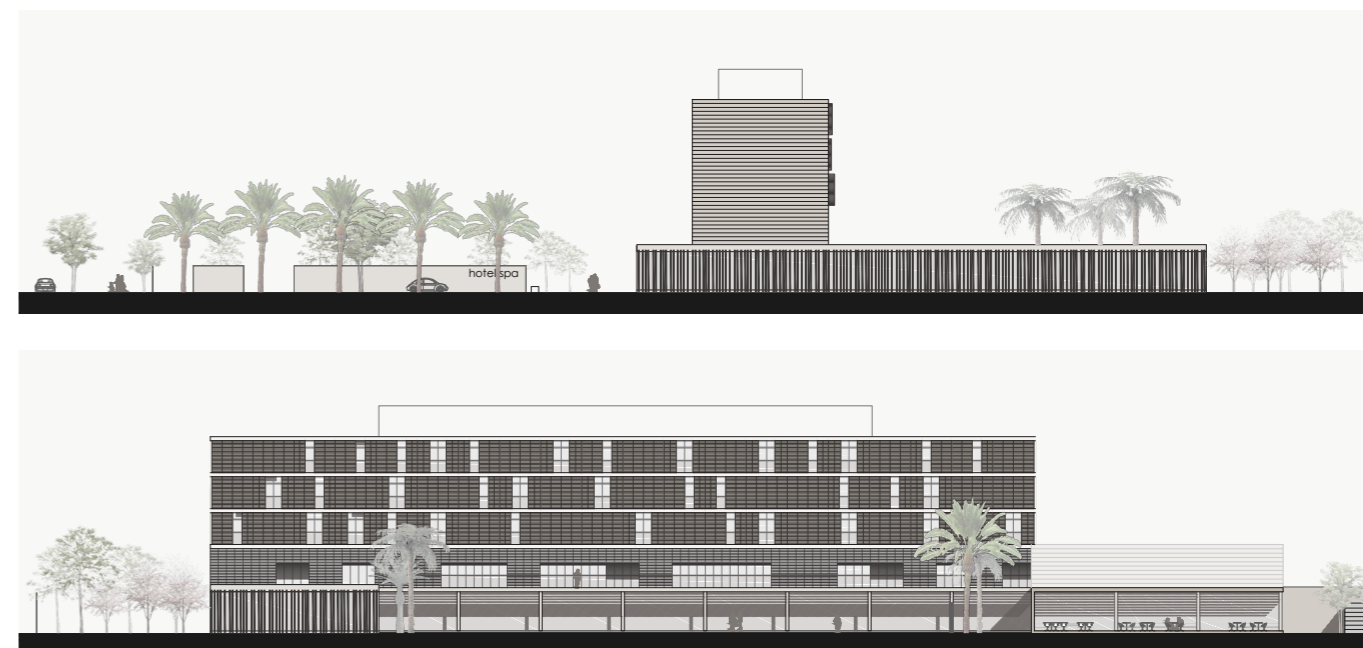
La composición del conjunto del hotel está muy condicionada por el programa y por la búsqueda de las mejores orientaciones que cada espacio requiere. Así pues resulta un esquema similar a la forma de una C, dejando abierto el frente Sur, como abriéndose a la huerta que lo rodea. En este hueco central formado por la C es donde se sitúa la piscina y las terrazas exteriores, alrededor de lo cual se desarrolla todo el programa en tres volúmenes unidos entre sí.

El volumen del hotel se abre claramente a este espacio y está en continuo diálogo con él. El volumen del SPA no puede acceder a este espacio pero sí tiene vistas directas a él, enlazando las dos zonas de aguas del hotel (interior-exterior). Sin embargo, el volumen del restaurante, no tiene visión directa hacia este espacio. Se ha preferido tapar su visión a la zona de la piscina para dotar de mayor tranquilidad a los comensales en el momento en el que se encuentren en el restaurante, o bien sera reservado para algún acto privado. Por ello este volumen busca abrirse hacia la dirección contraria, la orientación sur-este.

El volumen del hotel es el cuerpo importante del edificio, ya que es el que cuenta con mayor número de servicios y funciones, por lo que su volumen es el mayor. Este volumen dota al edificio de un cierto equilibrio compositivo, teniendo en cuenta que son frentes de grandes dimensiones longitudinales, y enfatiza así la importancia que tiene la imagen compositiva del edificio.

Las alturas del proyecto han venido condicionadas por el programa en sí y por la voluntad de hacer un hotel amplio, sin tener que cruzar o mezclar funciones en su interior. No se ha querido ocupar mucho espacio en planta, por ello se ha decidido crecer más en altura. Esto a dado lugar a que las zonas comunes se dividan en dos plantas, lo que también nos ha permitido el juego con dobles alturas. Las habitaciones se ha decidido disponerlas en 3 plantas ya que un hotel de estas características requería un número razonable de habitaciones para dar servicio a sus clientes. Con esto también se ha conseguido que dentro de este volumen, la pieza de habitaciones sea un poco mayor que la pieza de zonas comunes. Para terminar concluiremos que al crecer en altura, también hemos conseguido conseguir mejores vistas del entorno en el que nos encontramos.

Pero al crecer en altura, corremos el riesgo de crear un edificio que pueda no ser armonioso con el entorno si diésemos lugar a un edificio de grandes dimensiones en planta y además de gran altura. Por ello, cada vez que se ha ido creciendo en altura, las plantas se han ido reduciendo, para no crear la sensación de un edificio "invasor" del espacio de la huerta.



2.2 RELACIONES ESPACIALES

Para la organización del proyecto, se ha considerado que el módulo de SPA pueda querer funcionar de manera independiente al hotel, ya que puede ser adquirido y gestionado por una empresa ajena al mismo y no sea necesario tener relación directa con las dependencias del hotel. Por ello el SPA, está situado en uno de los extremos del hotel, para no interferir en el funcionamiento de éste. Cuando no está en funcionamiento, sus puertas están cerradas y no afecta al funcionamiento normal del hotel. Esto no se ha concebido así para el módulo del restaurante, ya que se ha considerado como un servicio indispensable del hotel, y por tanto siempre funcionará para éste. Además el área de personal tanto del hotel como del restaurante es común a ambos, y da acceso a los dos.

Se ha procurado no ocupar mucha superficie del terreno, dando lugar a un edificio de grandes dimensiones en medio de un entorno natural como es la huerta de Sollana, por ello, los diferentes usos se han segregado en varias plantas. Las zonas comunes se han dispuesto entre la planta baja y la primera, y las habitaciones, de uso privado, en las tres superiores.

Comenzaremos a hablar de los espacios comunes y las relaciones entre ellos. En el acceso encontramos rápidamente la recepción, y tras ella la zona administrativa y de descanso del personal. A su vez, junto a la recepción encontramos el acceso al restaurante, con su zona previa de espera y cafetería para aperitivos o cócteles. Éste también se relaciona a través de la cocina con la zona del personal.

Una doble altura junto al acceso principal del hotel, nos lleva a la sala de conferencias en la primera planta. Esto se ha dispuesto de esta manera para mantener cercanos el restaurante y dicha sala, para posibles aperitivos o comidas tras algún acto en dicha sala. Al ser también los dos servicios que albergan más personas, se han dispuesto ambos lo más próximo posible al acceso del hotel, para facilitar la entrada a ellos, y para facilitar también su evacuación en caso necesario.

En la parte central de la planta baja se encuentra la cafetería del hotel, vinculada al salón de clientes pero separados por una escalera ubicada en otra doble altura, lo que les dota de cierta privacidad entre ambos. Esta doble altura nos comunica con la planta superior, donde se encuentra otra zona para clientes junto a una zona de niños, y al otro lado, una zona para lectura y business center, con ordenadores, impresoras y fax. En el centro de la doble altura se ha reservado el espacio para la zona de piano o actuaciones en directo, pudiendo ser disfrutado por todas estas zonas, desde la planta baja, o desde la primera planta. Estas zonas son las llamadas zonas de reunión, donde los clientes alojados en el hotel pueden quedar con otros clientes para charlar, descansar, tomar algo o simplemente pasar el rato escuchando música en directo. Por ello se han vinculado entre ellas en las dos plantas, dando lugar a visuales directas desde la doble altura. Todas estas piezas tienen conexión directa con el exterior a través de terrazas, una cubierta en planta baja, y otra descubierta en planta primera, dando lugar a mayor variedad de elección para los clientes.

Los núcleos de comunicación vertical albergan también pequeños almacenes y pasos de instalaciones, y en uno de ellos se adosa también un núcleo de baños. Están situados estratégicamente, uno junto al acceso para facilitar la llegada y salida de los clientes, y otro junto al SPA, para permitir bajar al mismo directamente cambiados desde sus habitaciones, sin necesidad de tener que atravesar la zona pública en albornoz. Estos dos núcleos de comunicación vertical se encuentran equidistantes en las plantas de habitaciones, facilitando los recorridos de evacuación desde todas las habitaciones. A su vez, ambos continúan hasta la cubierta, y conforman un espacio cerrado en el cual se alojan la mayoría de instalaciones del hotel.

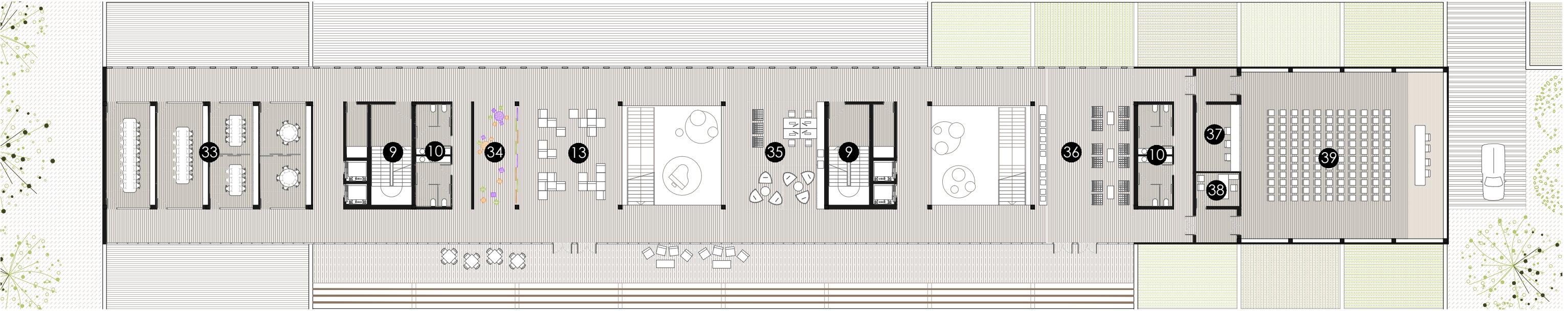
Las tres plantas de habitaciones se han dispuesto de la misma manera. Las habitaciones familiares se sitúan en el extremo este, disfrutando así en su zona de comedor de esta orientación, y con vistas a las cubiertas ajardinadas del restaurante y la sala de conferencias. Las habitaciones suite se sitúan en el extremo oeste, volcadas íntegramente al sur, y con vistas a la cubierta de agua sobre el SPA. Entre ellas, el resto de habitaciones que encontramos en cada planta, son habitaciones dobles.

2.3 PLANOS CON PROGRAMA



- 1 Acceso al spa 2 Recepción/administración spa 3 Gimnasio 4 Baños/vestuarios spa 5 Hall spa 6 Cabinas tratamientos y masajes 7 Saunas 8 Zona piscinas 9 Núcleo comunicación vertical 10 Baños 11 Cafetería 12 Zona piano/ actuaciones
 13 Salón clientes 14 Acceso al hotel 15 Recepción hotel 16 Administración hotel 17 Área personal hotel 18 Acceso al restaurante 19 Zona de espera 20 Bodega 21 Cafetería del restaurante 22 Cocina 23 Cuarto residuos 24 Almacenes
 25 Restaurante 26 Terraza restaurante 27 Terraza cubierta hotel 28 Zona hamacas 29 Piscina exterior 30 Láminas de agua 31 Acceso personal hotel 32 Zona carga y descarga





9 Núcleo comunicación vertical 10 Baños 13 Salón clientes 33 Salas reuniones 34 Zona niños 35 Business center y zona lectura 36 Hall sala conferencias 37 Despacho audiovisuales 38 Cuarto conferenciante 39 Sala conferencias y convenciones

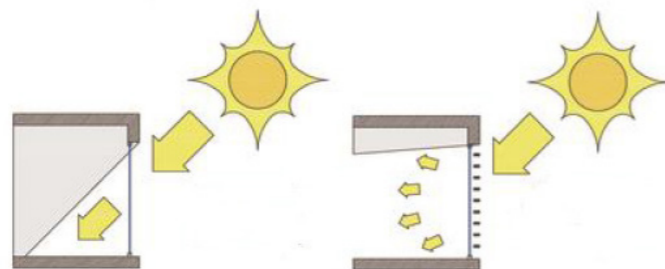


9 Núcleo comunicación vertical 40 Habitación suite 41 Habitaciones dobles 42 Habitación familiar

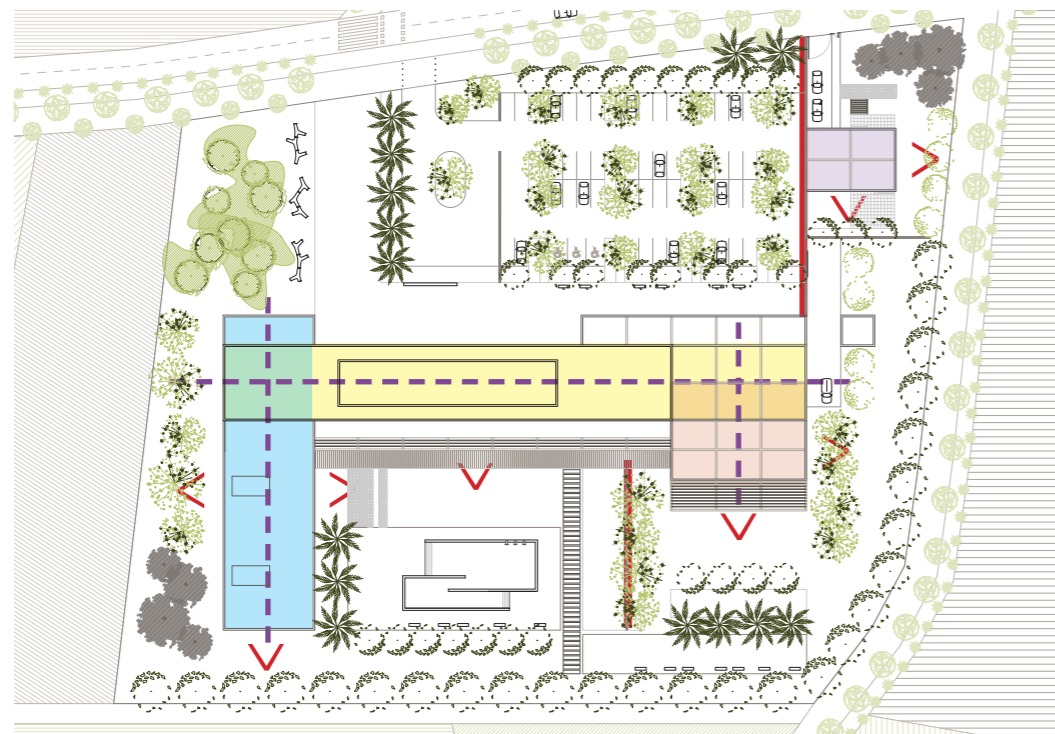


2.4 SOLEAMIENTO Y VENTILACIÓN

El soleamiento y la elección de la protección solar del edificio se hará considerando el control solar como una variable más en el ejercicio proyectual. Se intenta aprovechar el soleamiento cuando nos interesa y protegerse del mismo cuando resulte necesario.



La parcela tiene forma casi rectangular, orientada con una pequeña inclinación respecto al eje este-oeste. Se ha buscado que el hotel, objeto de nuestro proyecto, se vincule totalmente al exterior y principalmente con orientación Sur, donde volcarán todos los espacios interiores y los balcones de todas las habitaciones. Por ello, el volumen longitudinal del hotel se orienta con uno de sus lados largos hacia el Sur, por lo que tenemos mayor superficie de fachada donde poder disfrutar de dicha orientación. Los volúmenes de restaurante y SPA, abandonan esta posición, y perpendicularmente al volumen del hotel, crecen buscando la orientación Sur.



El control solar se consigue mediante varias operaciones: la disposición de voladizos en las orientaciones que así más lo requieren, arbolado específico con tal de proteger del sol en las estaciones de mayores temperaturas y radiaciones, y por último la utilización de elementos para la protección solar. Estas protecciones, además de garantizar el confort térmico y lumínico, configuran las fachadas de nuestro edificio y contribuyen a proporcionarle una imagen característica.

Se pretende dar una imagen formal unitaria del edificio, por ello, se reduce el número de materiales empleados para la protección solar, y por tanto, también se unifican los recursos de protección empleados. En nuestro caso se ha empleado la madera para materializar las protecciones solares de todos los volúmenes y en todas las orientaciones, aunque se dispondrá en cada caso según la necesidad.

A continuación lo describiremos detalladamente:

_Retranqueo del plano de fachada en planta baja, con una gran terraza exterior cubierta que sirve como nexo de unión con la zona de jardín y piscina. Esta terraza nos ayuda a protegernos de los rayos directos de sol, y a su vez, nos permite disfrutar del exterior aunque la climatología no acompañe. Debido a la gran dimensión de la misma, se han colocado unas lamas de madera en su extremo, que ayudan a que el sol penetre más tamizado y más cercano al plano de fachada. Esta misma terraza puede ser también disfrutada desde la planta primera, en este caso sin cubrir.

_Se emplean especies vegetales de hoja caduca en aquellas zonas donde existe la necesidad de proteger contra el soleamiento. Durante verano protegen con una agradable sombra, mientras que en las épocas más frías permite aprovechar los rayos solares,

_Lamas de madera. Se emplearán como protección en todas las fachadas, aunque en cada caso se disponen de manera distinta:

_Protección habitaciones: se dispondrán lamas horizontales en bastidores corrugables en los balcones de las habitaciones, que se abrirán o cerrarán a voluntad de los clientes. Esto dará a la fachada Sur un ritmo aleatorio y cambiante, para evitar la monotonía en la fachada.

_Protección terrazas y patios SPA: se disponen lamas horizontales en su parte superior, que ayudarán a dejar paso a la luz solar, pero más controlada y tamizada.

_Volumen SPA: sus lados predominantes son el lado Este y el lado Oeste, por tanto se dispondrán lamas verticales de madera con la separación adecuada según el estudio solar, que ayudarán a controlar la incidencia de los rayos de sol, pero que a su vez hacen posible la visión desde el espacio interior hacia las piscinas a Este, o el jardín a Oeste.

_Protección lado Este: aquí encontramos un lado del restaurante y los salones de las habitaciones familiares en las plantas superiores. Tratándose de la orientación Este, lo resolveremos con las mismas lamas verticales que en el SPA.

En la orientación Norte la protección solar no es necesaria, por tanto disponemos de un muro cortina de silicona estructural, para mayor relación con el exterior, y para permitir las vistas largas a Norte, donde se encuentra situada la Albufera.

Junto al soleamiento, la ventilación también es un tema importante a tratar en este proyecto. Su volumetría, en su gran parte contiene piezas alargadas y estrechas que dan a dos orientaciones distintas, lo que facilita que pueda producirse ventilación cruzada en casi todo el edificio.

