

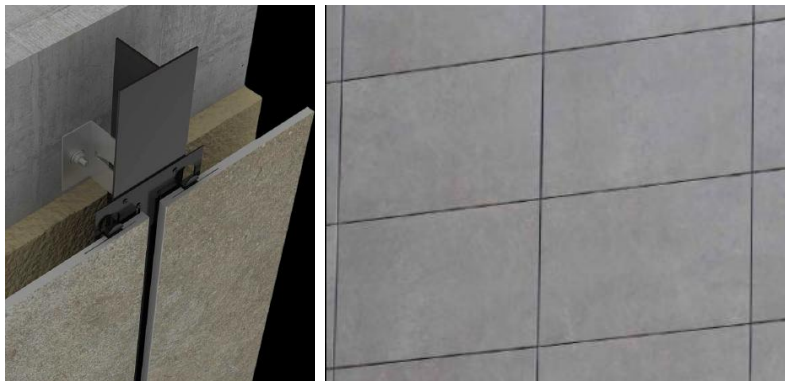
4.1- MATERIALITAT

Materialitat exterior

L'envolvent d'esta construcció es basa principalment en tres materials: vidre, alumini i ceràmica.

- Façana ventilada

Sistema que s'utilitza com a envoltant d'edificis i que consta d'un revestiment de peces ceràmiques fixades mitjançant grapes d'acer inoxidable sobre una subestructura vertical d'alumini que al mateix temps s'ancla al tancament base. La façana ventilada FV STON-KER aportarà a l'edifici avantatges tècnics com estètics donant un aspecte massic a les zones opaques. S'utilitzen peces de dimensions 1x0,5 o 1x0,25 combinant els dos tipus.



- Tancament de vidre

Els tancaments de vidre s'han realitzat amb mur cortina de la casa TECHNAL de la sèrie MECANO MC PLUS amb disposició vertical de muntants cada 100 cm.

Descripció dels elements:

- Muntants 100x50 mm
- Travessers 60x50 mm
- Doble envidrament solar Solarlux VITRO CRISTALGLASS, conjunt format per vidre exterior de control solar de 6 mm, cambra d'aire amb perfil separador d'alumini i doble segellat de silicona de 8 mm i vidre interior de baixa emissivitat de 8 mm

L'envidrament es realitza mitjançant un perfil presor que fixa el vidre a l'estructura portant. Sobre aquest perfil es col·loca silicona estructural en sentit vertical, quedant l'estructura oculta en sentit horitzontal, ressaltant d'aquesta manera una trama horitzontal en una sola direcció.

S'utilitza el vidre en els tancaments on es necessiten visuals i aspecte de lleugeresa.

- Lames d'alumini

Són utilitzades per a la protecció solar del vidre lames d'alumini rectangulars horitzontals a sud i verticals a est i oest amb suport al forjat, aquesta protecció solar està absent en el pat on hi ha vegetació i on hi ha voladís com la cafeteria. Les dimensions de les lames son de 8x 14 cm i son lames de xapa metàl·lica lleugeres.

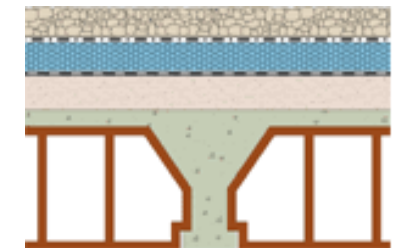
- Coberta

La coberta de l'edifici es tracta d'una coberta invertida no transitable i amb un acabat de graves de riu amb les següents capes:

- o Forjat estructural de formigó
- o Capa de formigó cel·lular de pendent 2,5% amb gruixos des de 2 fins a 15 cm
- o Capa de regularització de morter de ciment de 15 mm
- o Capa impermeable formada per doble làmina asfàltica fixada a foc de 5 mm cadascuna
- o Capa separadora antipunxonant
- o Aïllant tèrmic a base de panells rígids de poliestirè extruït de 40 mm de gruix
- o Capa separadora antipunxonant i de retenció
- o Geotèxtil filtrants SF
- o Graves de riu de 40 mm

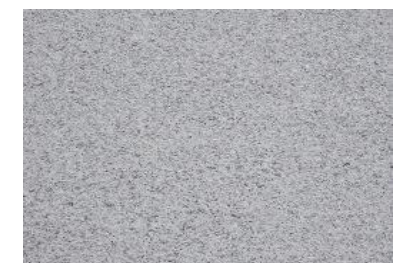
La recollida d'aigües pluvials es realitza mitjançant albellons pluvials que condueixen l'aigua a través de baixants de PVC per els espais verticals previstos en l'edifici a les arquetes a peu de baixant per a la seua posterior evacuació mitjançant col·lector soterrats.

L'única peça amb coberta diferent es la de la sala d'exposicions amb lluernaris recoberts de xapa de zinc.



- Paviment i mobiliari exterior

A les places i camins de l'exterior s'utilitza un paviment de granit combinat en distinta tonalitat de gris i tamany, l'elecció d'aquest paviment es justifica per la seua resistència als agents atmosfèrics. També es important remarcar que aquest paviment té un tractament superficial antilliscant.



Com a mobiliari urbà d'exterior per a les zones de descans creades als jardins s'utilitzen bancs de formigó de la marca ESCOFET, model Abril i per a la il·luminació d'aquestes zones el model Light Up Walk professional de luminària empotrada en el sol de la marca IGUZZINI.

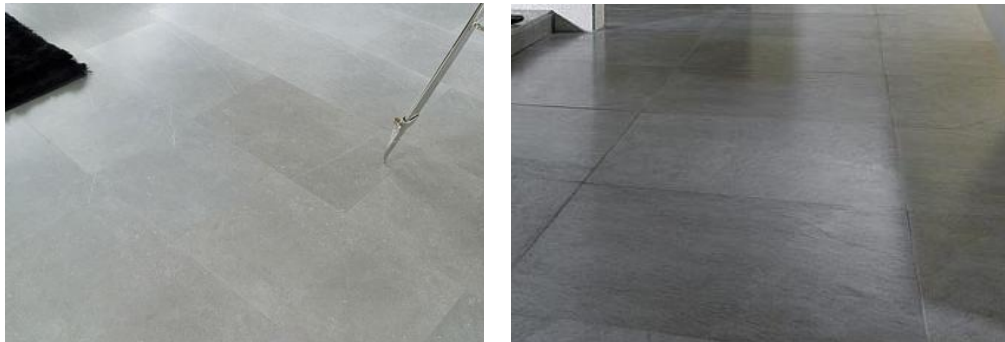


Materialitat interior

- Paviment

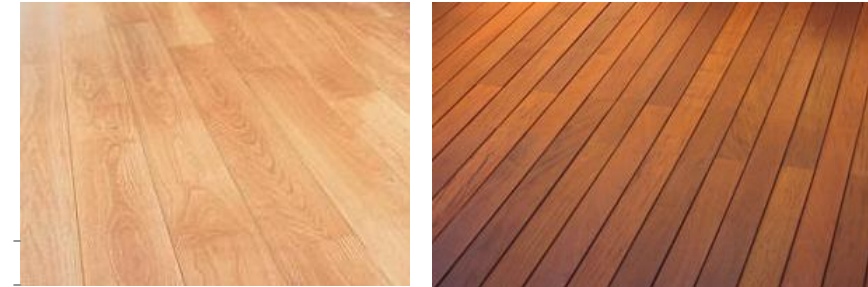
El paviment seleccionat para vestir la major part de l'edifici es pedra ceràmica amb tonalitat grisencs clara, model Kenya de Porcelanosa, el motiu de utilitzar un sol material per a casi la totalitat de l'edifici es aconseguir continuïtat. Aquests paviments son antilliscants i resistents al rallat, trànsit de persones, etc.

Per als nuclis humits (banys, cuina, sales de instal·lacions) s'ha utilitzat una pedra ceràmica amb tonalitat grisencs oscura, model Geo de la marca STON-KER de Porcelanosa. S'ha utilitzat per ser més resistent que els ceràmics convencionals.



La sala d'usos múltiples i la sala d'exposicions s'han revestit amb un paviment diferent. S'ha pretès dotar de la mateixa homogeneïtat en quan als materials, per això s'ha triat un parquet de fusta de haya sobre llistons de fusta.

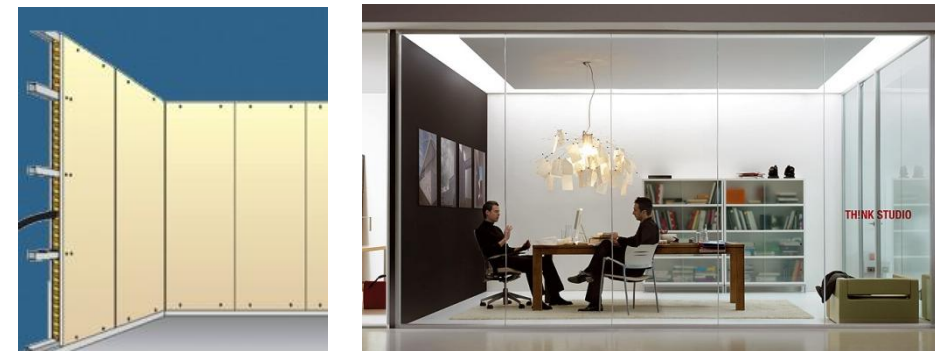
La terrassa coberta de la segona planta s'ha revestit també amb paviment de fusta, pero d'IPE per a exteriors amb junta oberta



- Compartimentació interior

Per a la compartimentació interior s'ha optat per barandats de construcció en sec, format per plaques de cartró-guix de la casa comercial PLADUR. Es tracta d'unes plaques de 2,5x1,2 m de cartró-guix, ancorada mecànicament a unes guies d'acer galvanitzat. La col·locació del Pladur és fàcil i ràpida. La distància entre muntants oscil·larà 40 – 60 cm. Els canals superiors aniran directament ancorats al forjat de formigó col·locant una banda de cautxú i els canal inferior s'ajustarà al sòl mitjançant tacs d'expansió.

Per a les particions interiors de vidre que hi ha en la guarderia, tenda, recepció, administració triem les de la casa Movinord pel seu aspecte líbia.

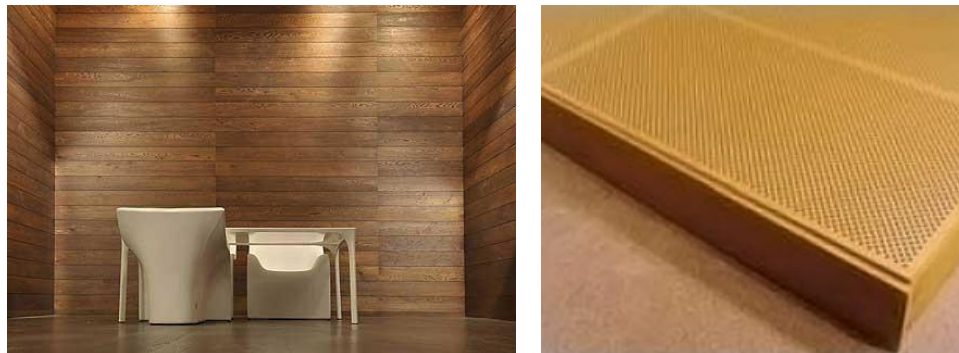


Els barandats interiors dels nuclis de banys s'han realitzat amb panels fenòlics de Trespa.

- Revestiment barandats

Tauler laminat d'alta densitat tipus PRODEMA MAD en zones d'administració i revestiment del nucli central de serveis. Aporta aïllament tèrmic i acústic i una sensació càlida a l'interior. Es tracta d'un panell d'ànima contraxapada de fusta impregnada amb resines i superfície de fusta natural protegida.

Tauler acústic tipus PRODEMA ACT en les sales multiusos, un panell d'ànima composta per una massa isòtropa de fusta i resina amb tres tipus de perforacions en funció de l'absorció acústica, superfície de fusta natural protegida.



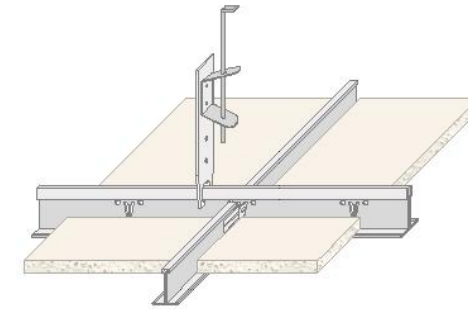
Acabat ceràmic de tonalitat blanca model Cubica (Porcelanosa) per al revestiment interior dels nuclis humits.

- Fusteria interior

S'han escollit portes PIVOTAN llises, amb bordó de níquel, en color haya vaporitzada i altres de vidre climatit 6+6+6 mm per a les entrades a la biblioteca i les exposicions. En la zona de càrrega i descàrrega s'utilitzen portes enrotllables d'alumini.

- Fals sostre

Optem per lamines de cartró-guix de 15 mm de gruix, i en l'auditori s'ha creat un fals sostre acústic de fusta de haya. Els lluernaris tenen un acabat interior de fusta de haya pintada de blanc.



- Mobiliari:

Anem a nombrar únicament la part més significativa del mobiliari interior:

- Cadires Jacobsen en fusta (cafeteria, aules, biblioteca).
- Butaques mòbils en sales de usos múltiples, de la casa Figueras, model Mutaflex i tribuna telescòpica.
- Cadires i taula Mies Barcelona (administració, biblioteca).
- Sillons Le Corbusier (zones comuns)



- Nuclis de comunicació

Ascensor: Hem elegit un ascensor hidràulic de la casa Schindler, pues necessita menor espai per a la instal·lació de la maquinaria.

Escalera: Les escales són metàl·liques, els escalons estan formats per fusta massissa sobre perfils d'acer recoberts per xapa d'acer. Les baranes estan formades per una estructura de tubs d'acer recoberta per xapa metàl·lica.

Baranes: Únicament la barana exterior de la terrassa coberta és de vidre de seguretat de 8 mm amb un passamans format per una pletina d'acer inoxidable.