

Beatriu Navarro i Buenaventura

Josep Lluís Cebrián i Molina

## Noves atribucions al pintor Gaspar Requena

Durant quatre segles el record de Gaspar Requena, pintor valencià del segle XVI natural de Montesa, dormità en la documentació dels arxius i sobrevisqué en algunes mencions bibliogràfiques escarides. Les obres esmentades en els documents coneguts havien desaparegut o no era possible identificar-les. Aquest oblit de l'obra d'un dels pintors més importants de l'òrbita de Joanes, en ocasions estret col·laborador seu, ha estat superat en els darrers anys, de manera que ara podem identificar amb seguretat la seua producció i aclarir aquesta parcel·la fins ara fosca de la pintura renaixentista valenciana.

En 1992 donàrem a conèixer un petit retaule inèdit, relegat en aquells anys al recòndit despatx rectoral de l'església parroquial de la Mercè de Xàtiva i dedicat a la Puríssima Concepció (fig. 1 i 2). Actualment, ja restaurat, està exposat amb millor criteri al mur dret de la capella de la comunió. Proposàrem per a l'autor el nom fictici "Mestre de la Mercè", que ens servís per a identificar i relacionar provisionalment les seues obres. Agrupàrem al voltant de l'autoria del retaule de la Mercè una sèrie de taules xativines que pertanyeren a un retaule dedicat a sant Josep i santa Bàrbara, que fins el 1936 estigué a l'ermita de Sant Josep d'aquella ciutat.<sup>1</sup> Aquestes obres avui es conserven disperses entre el Museu de la Seu i el Museu municipal. Es tracta de dues escenes de la vida de sant Josep i dues de la de santa Bàrbara, més una Oració en l'hort i una Flagel·lació. Incidírem en el fet que el desconegut pintor es movia dins del codi estilístic de Joanes, que tanta fortuna tingué entre alguns pintors valencians de l'època. El retaule de la Puríssima fou posat en relació amb el tríptic de Santa Anna de Joanes, conservat al convent xativí de la Consolació, i també amb la taula desapareguda de sant Joan, de Vicent Macip, de la Col·legiata de Gandia.<sup>2</sup>

- 
1. Las taules provenen del retaule major del XVI de l'antiga ermita medieval, derruïda en el segle XVIII per a construir l'actual.
  2. CEBRIÁN I MOLINA, Josep Lluís, "Difusió del patrimoni històric i artístic (I)", *Papers de la Costera*, 7-8, 1992, pp. 177-



Fig. 1. Gaspar Requena. Retaule de la Puríssima. Església de la Mercè. Xàtiva

L'any 2000 Fernando Benito rebatejà a aquest pintor com a “Deixeble joanesc de Montesa” a partir del retaule de l'ermita de Sant Sebastià de Montesa, conservat actualment a l'església parroquial i datat l'any 1559. Aquest professor amplià el corpus d'obres en afegir, a les de Xàtiva citades, el retaule de Sant Jaume del museu parroquial de Bocairent, i les taules amb les escenes de la vida de sant Domènec –procedents d'un retaule del convent dominic de Llutxent– conservades al Museu de Belles Arts de València. Destacà la gran proximitat del pintor a Joanes, qui “fins i tot autoritzà copiar els seus models literalment”<sup>3</sup>

188. Més tard adscriurem aquestes obres a Gaspar Requena en “Las tablas... 100 anys després”, introducció a l'edició facsimil de TORMO, Elías: *Las tablas de las iglesias de Játiva*. Xàtiva, Ulleye, 2007 (1ª ed. 1912), p. 9.

3. BENITO DOMÉNECH, Fernando, *Joan de Joanes: Una nueva visión del artista y su época*, València, Consorci de Museus et alii, 2000, p. 39. Avui tenim constància documental que Gaspar Requena treballà amb Joanes, per exemple, al retaule de la Font de la Figuera: PÉREZ BURCHÉS, Inmaculada, “Aportación documental al retablo mayor de la iglesia de la Natividad de la Font de la Figuera de Joan de Joanes”, *Ars Longa*, 17, 2008, pp. 25-33.

El mateix any 2000, Agustí Ventura donà a conèixer una miniatura, amb dos àngels portadors d'un calze (fig. 3), del *Llibre de la Luminària del Santíssim Sagrament que comença l'any 1561 i acaba en 1644*, conservat al Museu de la Seu de Xàtiva. Publicà l'anotació interior en la qual s'especificava que el pintor de dita miniatura era Gaspar Requena, qui el 3 d'agost de 1560 cobrava per aquest treball: "... 6 sous a mestre Gaspar Requena per pintar a la segona carta del dit llibre dos àngels ab un vesser e un sant crucifici..."<sup>4</sup> D'aquesta manera s'adcrivia per primera vegada, i amb certesa, una obra a Gaspar Requena, pintor documentat, però al qual no havia estat possible atribuir-li cap treball fins el moment.

Posteriorment, Albert Ferrer i Carmen Aguilar han publicat diversos articles on han incrementat de manera substancial el corpus d'obres atribuïdes a Gaspar Requena, i han contribuït, a més a més, a aclarir les influències directes rebudes de Joanes i la participació o col·laboració puntual del taller dels Requena en retaules contractats per aquell.<sup>5</sup>



Fig. 1. Gaspar Requena. Detall del retaule de la Puríssima. Església de la Mercè. Xàtiva.

4. VENTURA I CONEJERO, Agustí, *La Confraria de la Minerva a Xàtiva: una història dels combregars i del Corpus*, Xàtiva, Marbau, 2000, p. 44. També BOLUDA PERUCHO, Alfred, "Libro de la cofradía del Santísimo Sacramento de la Colegiata de Xàtiva", en *La Llum de les Imatges: Lux Mundi: Xàtiva. Catálogo*, València, Generalitat, 2007, núm. 262, pp. 850-851. Les aportacions anteriors han estat recollides ometent les referències bibliogràfiques per GONZÁLEZ BALDOVÍ, Mariano, "Artistas y clientes en Xàtiva, 1550-1707", en *La Llum de les Imatges: Lux Mundi: Xàtiva. Libro de estudios*, València, Generalitat, 2007, p. 545.
5. FERRER ORTS, Albert; AGUILAR DÍAZ, Carmen, "Més obres de Gaspar Requena el Jove i el seu actiu taller a la Costera", *Ars Longa*, 17, 2008, pp. 35-37; "Una detallada descripció del retaule de l'Ermita del Calvari Alt de Xàtiva per Elias Tormo", *Archivo de Arte valenciano*, LXXXIX, 2008, pp. 45-51; "Gaspar Requena el Jove, col·laborador de Joan de Joanes", en *Llibre alternatiu. Fira de Xàtiva 2009*, Xàtiva, Ulleye, 2009, pp. 205-217; "Influjo joanesco en el taller de los Requena", *Boletín del Museo e Instituto Camón Aznar*, 104, 2009, pp. 127-144; "Noves pintures atribuïbles a Gaspar Requena el 'Jove' (ca. 1530-ca. 1603) i el seu taller", *Boletín de la Sociedad Castellonense de Cultura*, 85, 2009, pp. 423-431; "Los Requena, una enigmàtica família de pintores del Renacimiento. A propósito de Gaspar Requena el Joven", *Archivo español de Arte*, LXXXII, 2009, pp. 137-154; "Els Requena i el retaule de sant Jaume de Bocairent", en *Bocairent. Festes a Sant Blai*, 2009, pp. 102-103; FERRER ORTS, Albert; GÓMEZ LOZANO, Josep Mari, "Al voltant dels Requena i la seua petja a la Costera", en *Pintura dels segles xv i xvi a la Corona d'Aragó. Actes de les II Jornades d'Art. Xàtiva, 2, 3 i 4 d'agost de 2010*, Xàtiva, Ulleye, 2011, pp. 71-85.

Més atribucions a Gaspar Requena han estat publicades per Lorenzo Hernández, qui a més, com ja establí Orellana,<sup>6</sup> ha reunificat en una sola persona Gaspar Requena el Vell i Gaspar Requena el Jove, donant-li una cronologia aproximada entre 1515-1520, any de naixement, i 1585, de defunció. Fins el moment s'havien atribuït a Cristòfol Llorens diverses obres que ara han estat restituïdes amb justícia a Gaspar Requena.<sup>7</sup>



Fig. 3. Gaspar Requena. Llibre de la Il·luminària del Santíssim Sagrament, 1560. Museu de la Seu de Xàtiva

A banda de les obres esmentades, en altres poblacions de les comarques centrals es conserven més taules pintades per Gaspar Requena. L'església parroquial de Vallada custodia diverses obres procedents de l'antic retaule de l'ermita de Sant Sebastià. A la sagristia de l'església de la Magdalena de l'Olleria hem vist una taula dedicada a la Dormició de la Mare de Déu (fig. 4). Així mateix, a l'església d'Agullent hi ha un retaule d'Ànimes.<sup>8</sup>

En el present article donem a conèixer com obres de Gaspar Requena algunes taules més. La primera obra que li atribuïm representa Sant Jeroni penitent (fig. 9). De procedència desconeguda, estigué custodiada a l'Ajuntament de Dènia, des d'on passà al seu Museu Arqueològic.<sup>9</sup> Lamentablement en l'estiu de 2003 fou víctima d'un robatori, amb altres peces del

6. ORELLANA, Marcos Antonio de, *Biografía pictórica valentina o vida de los pintores, arquitectos, escultores y grabadores valencianos*, Valencia, Ayuntamiento, 1967 (ms. ca. 1800), p. 72.
7. HERNÁNDEZ GUARDIOLA, Lorenzo, "A propósito de las tablas joanescas de la vida de Santo Domingo en el Museo de Bellas Artes de Valencia, obras de Gaspar Requena", *Archivo de Arte Valenciano*, XC, 2009, pp. 55-62; "La Coronación de la Virgen y santos del Museo de Montserrat, obra del pintor renacentista Gaspar Requena", *Butlletí de la Reial Acadèmia Catalana de Belles Arts de Sant Jordi*, XXIII-XXIV, 2009-2010, pp. 221-225; "Una obra de Gaspar Requena al Museu de Montserrat", *El Propileu: Forum d'informació i de diàleg del Museu de Montserrat*, 8, 2011, pp. 22-23; "Retablo de San Jaime", "San Roque" i "Misa de San Gregorio", en *La Llum de les Imatges: Camins d'Art: Alcoi 2011*, Valencia, Generalitat, 2011, núm. 35, 36 i 37, pp. 222-227. Una altra atribució en GÓMEZ FRECHINA, José, "Santa María de los Inocentes y Desamparados", en *La Llum de les Imatges: La Gloria del Barroco, Valencia 2009-10*, València, Generalitat, 2009, núm. 153, pp. 552-553. Hem d'afegir a més un retaule del Judici Final amb sant Miquel pesant les ànimes que aparegué en el comerç en la primavera del 2011. La composició d'aquesta obra està inspirada en el retaule d'ànimes de la Torreta de Canals, obra del Mestre de Borbotó/Artés.
8. MARTÍ SOLER, Juan Carlos, "El altar de las almas de Agullent", *Ontinyent fiestas de la Purísima 1988*, pp. 153-158.
9. GISBERT SANTONJA, Josep Antoni (dir.), *El llegat de l'església de Dènia. Catàleg-Exposició*, Museu Arqueològic de la ciutat de Dènia, Dènia, 1991, núm. 8, p. 106.



Fig. 4. Gaspar Requena. Taula de la Dormició. Església de Sta. Magdalena de l'Olleria

museu, i en l'actualitat es desconeix el parador. Té unes dimensions de 37 x 27 cm, per la qual cosa degué ser una de les taules laterals –del carrer esquerre, si tenim en compte l'orientació de la figura– de la predel·la d'un retaule de dimensions i arquitectura semblant al d'ànimes d'Agullent. La taula exterior del banc d'aquest retaule amida, sense marc, 35 x 31 cm, pràcticament la mateixa grandària que la taula de Dènia. Per altra part, hem de remarcar que l'estructura formal del retaule d'Agullent és molt del gust pel pintor. L'advocació jerònima estigué present a la comarca de la Marina des d'antic. Sant Jeroni és un sant molt representat al País Valencià durant l'Edat Mitjana i el Renaixement, amb la qual cosa resultaria complicat –més encara amb les escasses dades que tenim sobre l'obra– intentar situar-lo en un retaule o escenari concret. De moment no descartem, com a mera hipòtesi, que pogués tractar-se de l'última resta d'un antic retaule que tingueren els jurats a la capella de la Casa de la Ciutat.<sup>10</sup>

10. En TORMO, Elias, *Levante*, Madrid, Espasa, 1923, p. 284, llegim que a l'església parroquial de Santa Maria, a la primera capella de l'esquerra, hi havia un retaule *plateresco*, *con tablas de un contemporáneo de Vic. Macip*. Açò ens feu pensar que l'origen del Sant Jeroni potser era l'antiga església del castell. Precedència que desestimàrem en comprovar les descripcions de les pintures del temple que uns anys abans havia fet González Simancas, ja que cap advocació corresponia a la taula desapareguda del museu: GONZÁLEZ SIMANCAS, Manuel, *Catálogo monumental y artístico de la provincia de Alicante. 1907-1908*. Alacant, Institut de Cultura Juan Gil-Albert, 2010, (ed. facs.) pp. 282 i següents.

El sant apareix agenollat en un paisatge rocós amb els braços oberts. Porta en una mà la pedra amb que es colpeja el pit i l'altra reposa sobre la calavera. El tors està descobert amb una de las mànegues de l'hàbit caiguda. El lleó és semblant al que apareix als peus de sant Marc al retaule de Sant Jaume del Museu parroquial de Bocairent. Els trets fisonòmics del personatge són molt característics en l'obra de Requena. Els tornem a veure, per exemple, en les taules amb escenes de la vida de sant Doménec del Museu de Belles Arts de València. Concretament té els mateixos trets que el Papa Honori III.

La forta influència de Joanes, amb qui Gaspar Requena sempre manté una estreta relació estilística, la percebem clarament en el model elegit per a representar el sant. Les obres de Joanes de referència en aquest cas són la porta interior dreta del tríptic de Santa Anna del convent de dominiques de Xàtiva i la taula de la Seu de Mallorca. Aquest model fou pintat fins i tot pel pare, Vicent Macip, en la predel·la del retaule de Sant Martí del Museu de Cluny.

La segona obra que atribuïm a Gaspar Requena la pintà sobre una fusta retallada, calada

i daurada. Al centre veiem representada la Puríssima (fig. 5). La figura s'alça sobre un creixent lunar i té un filacteri amb la inscripció *Pulchra ut luna*. En realitat, es tracta del revers de l'aurèola d'una escultura processional de la Mare de Déu del Rosari, de manera que els extrems dels rajos esdevenen roses que enllacen els grans del rosari.<sup>11</sup> D'aquesta forma se sintetitzava en una sola imatge religiosa la devoció mariana dels dominics (Mare de Déu del Rosari) i la dels franciscans (Immaculada Concepció). La peça, conservada a la residència dels pares escolapis de Gandia, amida 96 x 56 cm. Aquesta tipologia d'imatge processional "bifront" que recollia ambdues advocacions de forma complementària fou habitual en l'època. Un cas semblant el trobem a l'església parroquial de Bocairent, en un dels petits retaules laterals del presbiteri, el dedicat a la Puríssima amb l'escut heràldic dels Mahiques. En aquest, resultat de la unió de restes de diversos retaules, la Immaculada també està pintada sobre una tau-



Fig. 5. Revers. Gaspar Requena. Puríssima. Escola Pia de Gandia

11. PELLICER I ROCHER, Vicent, "Verge del Roser", en *Pietat i Art: II Centenari de l'Escola Pia de Gandia*, Gandia, Fundació Pare Leandro Calvo, 2007, pp. 46-47.

la retallada en forma de rosari. Degué tenir en origen la mateixa funció d'acompanyament d'una Mare de Déu del Rosari processional, en aquesta tipologia devocional on es fonia l'escultura i la pintura.

Encara que la procedència de la màndorla de Gandia es desconeix, s'ha de tenir en compte que a l'ermita de Santa Anna hi havia un confraria de la Mare de Déu del Roser que potser ajudaria a explicar l'origen.<sup>12</sup>

L'obra de Gandia fou donada a conèixer per Ximo Company, qui amb bon criteri apuntà que l'executà un pintor d'ofici que conegué, directa o indirectament, la pintura de Joanes.<sup>13</sup> Aquest model de Puríssima es similar al que Gaspar Requena pintà per a l'esmentat retaule de l'església de la Mercè de Xàtiva (fig. 1 i 2), obra que remet a les exitoses Immaculades dolces de Joanes.

Finalment, localitzem i identifiquem unes fotografies antigues de taules que pertanyen a un retaule de Gaspar Requena a Xàtiva, desaparegut en 1936,<sup>14</sup> que es trobava en una capella lateral de l'ermita del Calvari Alt.

L'origen es desconeix, ja que aquesta ermita no existia en el segle XVI. Podria provenir de l'antiga i propera ermita medieval de Sant Onofre, de la capella elevada sobre el també desaparegut Portal de Cocentaina o de l'església de Sant Pere. Elías Tormo enumerà la distribució de les advocacions de totes les taules,<sup>15</sup> de manera que sabem amb exactitud la composició del retaule (fig. 12). Tenia tres taules principals amb sant Joaquim a l'esquerra i santa Anna a la dreta. La taula central, de possible dedicació mariana, ja no estava a principis del segle XX. Al seu lloc s'havia superposat una taula més antiga, dedicada a la Lamentació, obra que vam atribuir a Nicolau Falcó, avui conservada al Museu de la Seu de València.<sup>16</sup> A l'espina, el Calvari. Les tres taules apaïssades de la predel·la representaven sant Cosme, la Immaculada i sant Damià. En la polsera, en el sentit de les agulles del rellotge: sant Cris-

12. *Ibid.*

13. COMPANYY I CLIMENT, Ximo, *Pintura del Renaixement al ducat de Gandia. Imatges d'un temps i d'un país*, València, Alfons el Magnànim, 1985, pp. 165-167, fig. 64.

14. CEBRIÁN I MOLINA, Josep Lluís, "El patrimoni històric i artístic en perill", en *República i guerra civil a Xàtiva (1931-1939)*, Xàtiva, Ajuntament, 1991, vol. II, p. 301.

Possiblement destruït al començament de la guerra, ja abans de 1910 la taula central fou serrada i venuda per les monges que habitaven l'ermita del Calvari Alt. Per tant, és molt possible que es trobe en alguna col·lecció particular. Encara que desconeixem quina advocació contenia, l'altura de la possible taula a identificar estaria sempre por baix dels 1,13 metres originals. El fet d'estar serrada per les parts superior i inferior més la franja de burinat superior que coneixem indicaria clarament la procedència.

15. TORMO MONZÓ, Elías, *Las tablas de las iglesias de Játiva*, Xàtiva, Ulleye, 2007 (1ª ed. 1912), pp. 58-60, 167.

16. CEBRIÁN I MOLINA, Josep Lluís, "Lamentació o Plany sobre el cos de Crist mort", en *La Llum de les Imatges: Lux Mundi: Xàtiva: 2007. Catálogo*, València, Generalitat, 2007, núm. 106, pp. 358-359.

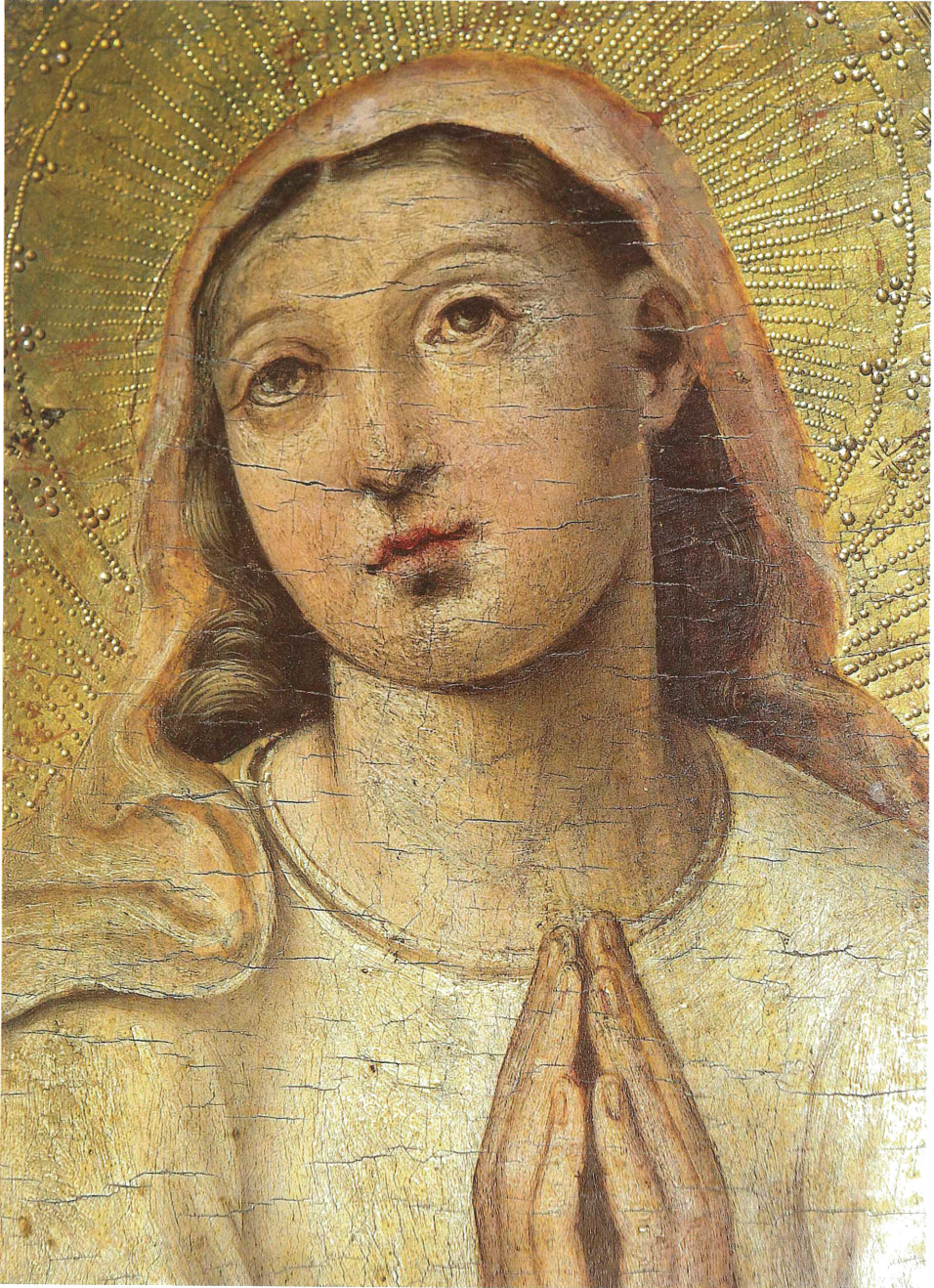


Fig. 6. Detall de la Puríssima. Escola Pia de Gandia.





Fig. 7. Anvers de l'aurèola amb el rosari. Escola Pia de Gandia.



Fig. 8. Anvers amb una estàtua de la Mare de Déu. Escola Pia de Gandia.

tòfol, santa Llúcia, sant Francesc, sant Honorat,<sup>17</sup> Déu Pare, el Baptista, santa Clara, sant Onofre i sant Jeroni. González Simancas concretà pocs anys després que la taula del Calvari contenia les figures de Crist amb la Verge i sant Joan al peu de la creu.<sup>18</sup>

Fins al moment només es coneixia una fotografia de la taula lateral de Sant Joaquim, obra del fotògraf Cardona, encara que publicada en 1923 per Carlos Sarthou.<sup>19</sup> Albert Ferrer i Carmen Aguilar atribuïren encertadament aquesta taula a Gaspar Requena.<sup>20</sup> El fons Cardona de l'Arxiu de la Diputació de València conserva dues fotografies que pertanyen a aquest retaule. Les plaques foren realitzades pel fotògraf d'art Enric Cardona en juliol-agost de 1912 per encàrrec d'Elías Tormo, quan ultimava el llibre *Las tablas de las iglesias de Játiva*

17. El sant bisbe amb el cervol apareix també en la polsera del retaule dels Martí-Crespí, actualment al Museu de la Seu de Xàtiva, i en el retaule major de l'ermita de Sant Feliu, on ha estat identificat com sant Humbert.

18. GONZÁLEZ SIMANCAS, Manuel, *Catálogo monumental y artístico de la provincia de Valencia*, [ca. 1916], t. II, pp. 292-294. Ms. en línia: [http://biblioteca.cchs.csic.es/digitalizacion\\_tnt/index\\_interior\\_valencia.html](http://biblioteca.cchs.csic.es/digitalizacion_tnt/index_interior_valencia.html)

19. SARTHOU CARRERES, Carlos, *Las ermitas góticas de Játiva y bibliografía setabense*, Valencia, Semana Gráfica, 1980 (1<sup>a</sup> ed. 1923), pp. 35-37.

20. FERRER ORTS, Albert, AGUILAR DÍAZ, Carmen, "Una detallada descripció del retaule...", *Op. cit.*



Fig. 9. Gaspar Requena. Sant Jeroni. Museu Arqueològic de Dènia. Fot. del museu.

*va.*<sup>21</sup> Tormo menciona que el fotògraf en realitzà també una del retaule sencer, la imatge del qual no hem localitzat a l'arxiu.

D'una part de la placa de vidre de sant Joaquim (fig. 14 i 15) s'obtingué el clixé per a la fotografia publicada per Sarthou. No obstant, el negatiu original mostra a més, a l'esquerra, part de la polsera on advertim la taula de sant Cristòfol (fig. 17) i part de la de santa Llúcia. Es possible a més apreciar petits detalls decoratius de la talla de fusteria. En la primera taula el sant gegant afona les cames fins als genolls en les aigües del riu i la mà esquerra sosté la gaiata amb forma de palmera. Sobre el muscle dret porta la fi-



Fig. 10. Gaspar Requena. Detall de la taula de St. Lluç i St. Marc. Retaule de St. Jaume de Bocarent.



Fig. 13. Gaspar Requena. Apòstol del retaule de la Dormició. Institut de secundària Lluís Vives. València.

gura del Nen Jesús, el qual posa un braç sobre el cap de Cristòfol. Aquesta obra és semblant a una altra del pintor, del retaule de Sant Sebastià de Montesa, també en la polsera, si bé aquesta última està molt repintada malgrat la restauració. El sant Cristòfol de Xàtiva sembla directament inspirat en el que Joanes pintà per a la porta del retaule de les dominiques del Portal Fosc, de la mateixa ciutat. En el detall fragmentari de la taula de Santa Llúcia a penes és possible apreciar el braç, el mant i els peus.

La segona placa fotogràfica mostra un Calvari inèdit de Gaspar Requena que identifiquem com a pertanyent al retaule de Xàtiva (fig. 18) i el fragment superior del burinat de l'aleshores ja desapareguda taula central (fig. 19). Als peus de la creu apareix el crani, una tibia



Fig. 11. Gaspar Requena. Detall d'Honori III PP. Museu de BBAA de València.

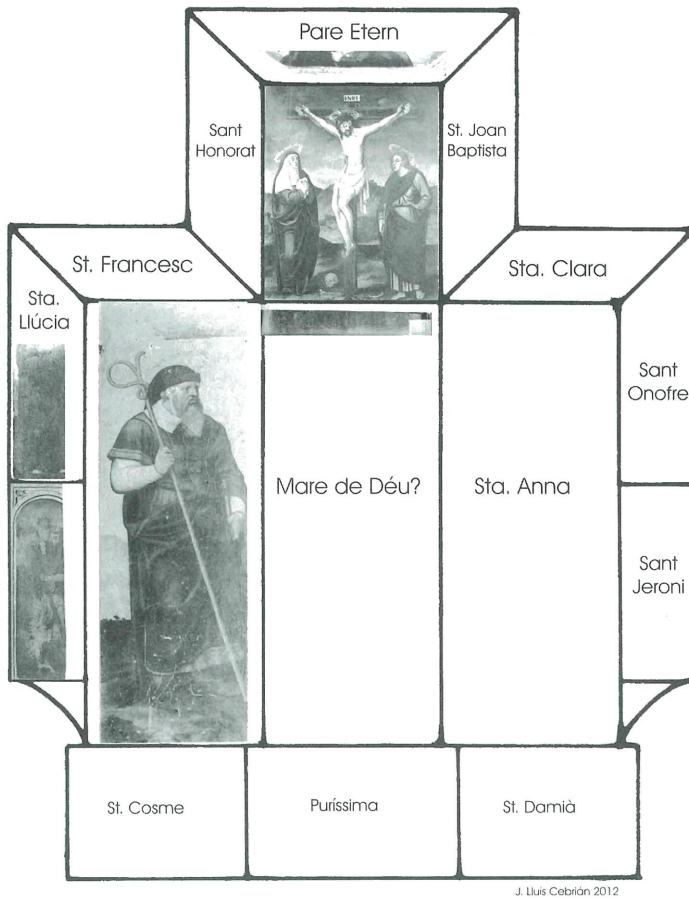


Fig. 12. Croquis del retaule del Calvari Alt de Xàtiva.

i una costella del Pare Adam. El fons de l'escena està decorat amb una arquitectura de repertori en forma de muralla escalonada que acaba a l'esquerra en un portal ruïnós. A més de permetre'ns conèixer amb detall aquesta obra d'art desapareguda, la imatge té l'al·licient de contenir parcialment, en la zona superior, la part inferior de la taula de la polsera que coronava el retaule: el Pare Etern.

La historiografia recent ha recuperat amb rapidesa la producció del pintor Gaspar Requena, amic personal i col·laborador de Joanes. Aquest procés permetrà en un futur pròxim realitzar noves atribucions de manera que coneixerem millor la seu obra i el situarem amb més exactitud en el context de la pintura renaixentista valenciana.



Fig. 14. Gaspar Requena. Sant Joaquim. Retaule del Calvari Alt de Xàtiva. Fot. ADV.



Fig. 15. Detall de sant Joaquim. Fot. ADV.



Fig. 17. Detall de sant Cristòfol. Retaule del Calvari Alt de Xàtiva. Fot. ADV.



Fig. 18. Gaspar Requena. Calvari. Calvari Alt de Xàtiva. Fot. ADV.



Fig. 19. Detall del burinat superior de la taula central. Retaule del Calvari Alt de Xàtiva. Fot. ADV.