

**ESTUDIO DEL PATRIMONIO INDUSTRIAL
HISTÓRICO DE
CAMPORROBLES, VALENCIA**

ANÁLISIS Y PROPUESTA
DE CONSERVACIÓN

Tutora: Valentina Cristini

Alumna: María Mata Ruiz

*GRADO EN FUNDAMENTOS DE LA ARQUITECTURA
Noviembre 2020*



UNIVERSITAT
POLITÈCNICA
DE VALÈNCIA



ESCOLA TÈCNICA
SUPERIOR
D'ARQUITECTURA

ESTUDIO DEL PATRIMONIO INDUSTRIAL HISTÓRICO DE CAMPORROBLES (VALENCIA)

ANÁLISIS Y PROPUESTA
DE CONSERVACIÓN



Agradecimientos

Gracias a los vecinos de Camporrobles, que han participado activamente en la consulta realizada.

Gracias a Inma Alemany, alcaldesa del municipio, por su ilusión con este proyecto desde el primer momento.

Gracias a la familia Peinado, en especial a Natalia. Las Crónicas de Camporrobles han sido de gran valor para la realización de este trabajo.

Gracias a nuestros mayores que mantienen vivo el recuerdo de lo que en su día fue Camporrobles.

Gracias a todos aquellos que, desinteresadamente, han ofrecido su ayuda en unos momentos en los que la distancia que nos separa parece ser más grande.

Y por supuesto este trabajo no habría sido posible sin la ayuda de Elena Bosque. Desde el momento que me contó ilusionada todos los proyectos que tenía en mente relacionados con el patrimonio industrial de la comarca supe que quería sentir esa emoción que sentía por nuestra historia. Gracias por tu paciencia, tu ayuda y por tu pasión por nuestro pueblo.

a. Introducción

“La ONU anunció en 2007 que el 50 % de la humanidad vive en las ciudades y este porcentaje aumentaría hasta un 70 % en 2050. ¿Realmente nos dirigimos a un absurdo resultado donde la mayoría de la humanidad vive en el 2 % de la superficie ‘superpoblada’ de la tierra, y el 98% restante estaría habitado por sólo una quinta parte de la humanidad , quedándose allí para servirlos? La urbanización total requiere que una gran parte del campo sea reclamada como parte trasera de la casa para la civilización urbana [...]

El discurso del campo está polarizado entre intentos de mantener “como está” y cambiar “todo” [...] y que, en última instancia, podría hacer posible que no terminemos todos apiñados infelizmente en las ciudades, y nos permitiría experimentar un reino que hemos ignorado a nuestro y su propio riesgo. Una base desde la que hacer del mundo un lugar mejor.”

Rem Koolhaas - Ignored Realm.
Countryside. A report

Resumen:

La desocupación y el éxodo rural experimentado durante el último siglo han tenido como consecuencia un cambio en la actividad económica en los núcleos rurales de gran parte del territorio nacional.

Camporrobles, un pueblo del interior de la comarca de Utiel-Requena, es uno de estos pueblos. Con una economía históricamente basada en la agricultura de la vid o el cereal, así como la ganadería, posee construcciones cuya actividad original ha cesado y actualmente se encuentran en desuso.

Se plantea un breve recorrido histórico del desarrollo de este entorno rural así la aparición del ferrocarril con su consecuente aparición de edificaciones de tipología industrial, todo ello estrechamente ligado a este auge económico y crecimiento que se experimentó en el siglo XX.

Como si de una lente de aumento se tratase, intentaremos desgranar con un análisis previo los componentes que han llevado a la situación actual. Comenzaremos por un estudio del entorno urbano hasta adentrarnos en las construcciones que se encuentran en situación de abandono cuyo estudio tendrá como finalidad la protección, conservación y concienciación del patrimonio existente, así como su posible readaptación para un uso actual, poniendo en valor las costumbres y hábitos tradicionales.

PALABRAS CLAVE:

Catalogación, Patrimonio industrial, Estudio previo, Conservación arquitectónica, Reutilización

Abstract:

Unemployment and the rural exodus experienced during the last century have resulted in a change in economic activity in rural areas in a large part of the national territory.

Camporrobles, a town in the interior of the Utiel-Requena region, is one of these case-studies. With a local economy was historically linked with wine or cereal productions, as well as livestock. Unfortunately examples of pre-industrial buildings related with these activities are today mostly abandoned and misused.

A brief historical study of the development of this rural environment is proposed, as well as the development of local railway line is presented too as a possible k-factor for economic development during the 20th Century.

The research proposes to unravel with a previous analysis the components that have led to the current situation. The work starts with the definition of the urban environment and it progressively focuses on abandoned buildings in order to protect, conserve and raise awareness of the existing heritage. At the same time the study proposes possible re-adaptation for a current use, putting in value the traditional uses and habits.

KEY WORDS:

Cataloging, Industrial heritage, Study beforehand, Architectural conservation, Reuse

Resum:

La desocupació i l'èxode rural experimentat durant l'últim segle han tingut com a conseqüència un canvi en l'activitat econòmica en els nuclis rurals de gran part del territori nacional.

Camporrobles, un poble de l'interior de la comarca d'Utiel-Requena, és un d'aquests pobles. Amb una economia històricament basada en l'agricultura de la vinya o el cereal, així com la ramaderia, posseeix construccions l'activitat original de les quals ha cessat i actualment es troben en desús.

Es planteja un breu recorregut històric pel desenvolupament d'aquest entorn rural amb l'arribada del ferrocarril i la conseqüent aparició d'edificacions de tipologia industrial, tot això estretament lligat a l'auge econòmic i creixement que es va experimentar al segle XX.

Intentarem desgranar amb una anàlisi prèvia els components que han portat a la situació actual. Començarem per un estudi de l'entorn urbà fins endinsar-nos en les construccions que es troben en situació d'abandonament. L'estudi tindrà com a finalitat la protecció, conservació i conscienciació vers el patrimoni existent, així com la seva possible readaptació per a un ús actual, posant en valor les costums i hàbits tradicionals.

PARAULES CLAU:

Catalogació, Patrimoni industrial, Estudi previ, Conservació arquitectònica, Reutilització

a. Introducción

I. Objetivo y metodología

I.00. Consideraciones previas

I.01. Objeto de investigación

I.02. Metodología de la investigación

II. Antecedentes históricos de Camporrobles

II.00. Consideraciones previas

II.01. Los primeros pobladores

II.02. Crecimiento urbano

II.03. Arquitectura en torno al ferrocarril

III. Los orígenes de la arquitectura industrial

III.00. Consideraciones previas

III.01. La arquitectura industrial

III.02. ¿Qué sucesos detonan la aparición de esta tipología?

III.03. Modelos de intervención y ejemplos

IV. Análisis de las edificaciones de tipología industrial

IV.00. Consideraciones previas

IV.01. Casilla de los peones

IV.02. Fábrica de cerámica

IV.03. Fábrica de harinas San Isidro Labrador

IV.04. Antiguo almacén de la estación

IV.05. Estación del ferrocarril

IV.06. Panificadora

IV.07. Trullos de la Bodega Segis

IV.08. Matadero

IV.09. Transformador Saltos de Levante

IV.10. Puesto de paso del tendido eléctrico

G1. Anexo gráfico

V. Propuesta de intervención

V.01. Sondeo a la población de Camporrobles y propuestas

G2. Anexo gráfico

VI. Conclusión final y futuras investigaciones

b. Bibliografía

I. Objetivo y metodología

El presente trabajo tiene como finalidad la realización de un estudio del patrimonio industrial inutilizado en la localidad de Camporrobles, con su consiguiente catalogación y propuestas de intervención.

Por un lado, la elección de este tema tiene que ver con el vínculo emocional que me une a este municipio, puesto que conocer su historia implica conocer un poco más la de aquellos que aquí vivieron. Por otra parte, la necesidad de intervención en un patrimonio cada vez más deteriorado por el paso del tiempo me hace recapacitar sobre alternativas reales que pudiesen ser atendidas por las construcciones que han permanecido ignoradas durante las últimas décadas.

El campo está muy presente en la vida diaria de los camporruteños. La mayoría de la población que aquí habita se dedica a las labores agrícolas o ganaderas, como tantos años atrás se dedicaban sus antepasados.

Debido al descenso poblacional y el éxodo a las ciudades que ha sufrido durante el último siglo así como un envejecimiento de sus habitantes, las necesidades de este municipio han cambiado. Hay que replantear espacios ya existentes que puedan atender la nueva realidad del día a día de sus vecinos.

La intervención que se podría plantear en el pueblo no conlleva una necesidad de crecimiento, puesto que el número de habitantes en la actualidad va en descenso. Debemos plantear un enfoque desde la reutilización, readaptación y consolidación de su núcleo urbano.

Además, la implicación de los habitantes del pueblo en la toma de decisiones en éste, y en muchos casos de intervención urbana, debe ser vital. Destaca en sus vecinos su pasión por la tierra en la que muchos de ellos llevan generaciones viviendo. El Molón, el pico montañoso que siempre acompaña la estampa del pueblo, es un símbolo por todos reconocido.

La conservación de construcciones cuya existencia peligró a día de hoy por su evidente abandono es una manera de mantener viva la esencia de lo que somos. Una esencia que se acalla con el paso del tiempo.

El conocimiento de la localidad me permitió adentrarme más en sus orígenes.

A partir de visitas, entrevistas y una exhaustiva búsqueda de información sobre el nacimiento del término, he elaborado el siguiente documento que tiene una finalidad divulgativa.

Es de mi deseo que pueda ser accesible a todo tipo de lector.

I.00. Consideraciones previas

I.01. Objeto de la investigación

El siguiente Trabajo Final de Grado tiene la finalidad de dar respuesta a la necesidad de dotar de un uso alternativo a edificaciones industriales inutilizadas en el núcleo rural de Camporrobles, en la comarca de Utiel-Requena, Valencia.

La desocupación y el éxodo rural experimentado durante el último siglo ha tenido como consecuencia un descenso de la actividad económica, basada en la agricultura y la ganadería principalmente, lo cual ha repercutido en la pérdida del uso para el que estas construcciones fueron realizadas.

Los objetivos que se persiguen con este estudio son:

- La *búsqueda de eficiencia en los entornos rurales*, en los que la mejor alternativa de intervención es la de consolidación del núcleo urbano.
- La *revalorización de las construcciones de tipología industrial*, muchos de ellos en estado de abandono, y su reinserción en la vida diaria.
- La *readaptación del municipio a una población de edad avanzada*, donde los espacios de calidad con buena accesibilidad deben ser un requisito indispensable.

1.02. Metodología de la investigación

La metodología que emplearemos consiste en un estudio de los aspectos más genericos a los aspectos más particulares en la intervención del patrimonio construido e inutilizado de un municipio rural en proceso de desindustrialización.

- En primer lugar, se ha realizado un *análisis histórico del crecimiento a nivel urbano* del núcleo rural. Desde la aparición de los primeros asentamientos hasta día de hoy, buscando aspectos que han condicionado el desarrollo del municipio y la relevancia tuvo el proceso de industrialización en dicho crecimiento.

- A continuación, se recabó la información necesaria para conocer *qué es el patrimonio industrial*, sus orígenes así como su manera de estudio y ejemplos de intervenciones.

- Habiendo realizado una selección previa, *analizamos las construcciones mas relevantes o significativas y, mediante unas fichas de catalogación*, estudiamos los posibles sucesos que han podido desencadenar el abandono actual que sufren la mayor parte de las edificaciones industriales. Realizaremos una primera preselección de las construcciones más interesantes.

- A través de una *propuesta de participación colectiva*, se realiza una encuesta a la población local con un sondeo sobre su conocimiento de estas construcciones así como su respuesta ante las posibles propuestas de intervención. De esta manera, se busca que la colaboración y la implicación de sus habitantes para que estén presentes en el proceso de reintegración de los elementos industriales. Realizaremos una segunda selección de las construcciones más interesantes.

- Con los datos recabados, *analizamos los aspectos de la encuesta* que puedan ser utilizados en el proceso de selección final de las construcciones más idóneas para proponer su intervención.

- Finalmente, mediante una puesta en valor de las necesidades actuales, se seleccionan aquellos *edificios que pudiesen ser susceptibles de ser intervenidos*, demostrando que es posible mantener preexistencias y darles una segunda vida.

II. Antecedentes históricos

Marcellin Berot escribía en uno de sus textos: 'Ils nous ont été légués en héritage, parfois depuis les tempes les plus éloignés. Certaines [noms de lieux] ont été fixés par écrit dans textes officiels, raportés sur des plans, transcrits sur les cadastres. Beaucoup plus nombreux sont ceux qui ne figurent nulle part si ce n'est dans la mémoire de quelques anciens, passés de l'un à l'autre uniquement par la tradition orale.'

En la actualidad tenemos un basto conocimiento de los primeros pobladores de la zona. En la parte más elevada del Molón se ubicaría el yacimiento íbero que desde el año 2013 es considerado Bien de Interés Cultural.

*Aún así, los escritos que narran los inicios del municipio son pocos. Gracias a la **Crónica sobre Camporrobles y Ordenanzas de Policía y Buen Gobierno**, recogidas en 1955 por Victoriano Peinado, podemos dar constancia de algunos hechos que fueron de importante relevancia en el crecimiento de la población, desde el momento que se concebiese el municipio como un caserío rodeado de robles y pinares, hasta la actualidad. Gracias a esta humilde y muy completa publicación se puede llegar a comprender cómo era la vida a mediados del siglo XX y de esta manera ser consciente de cuanto ha cambiado nuestra forma de concebir la vida.*

En un breve estudio de la emigración Victoriano nos relata cómo desde el año 1930 ha habido un éxodo a las ciudades de aproximadamente un 6% y que, cito textualmente, 'encontraron más fácilmente trabajo y con menos rudeza que el nativo'. Éste sería el preludeo de una situación que aumentaría exponencialmente en años venideros.

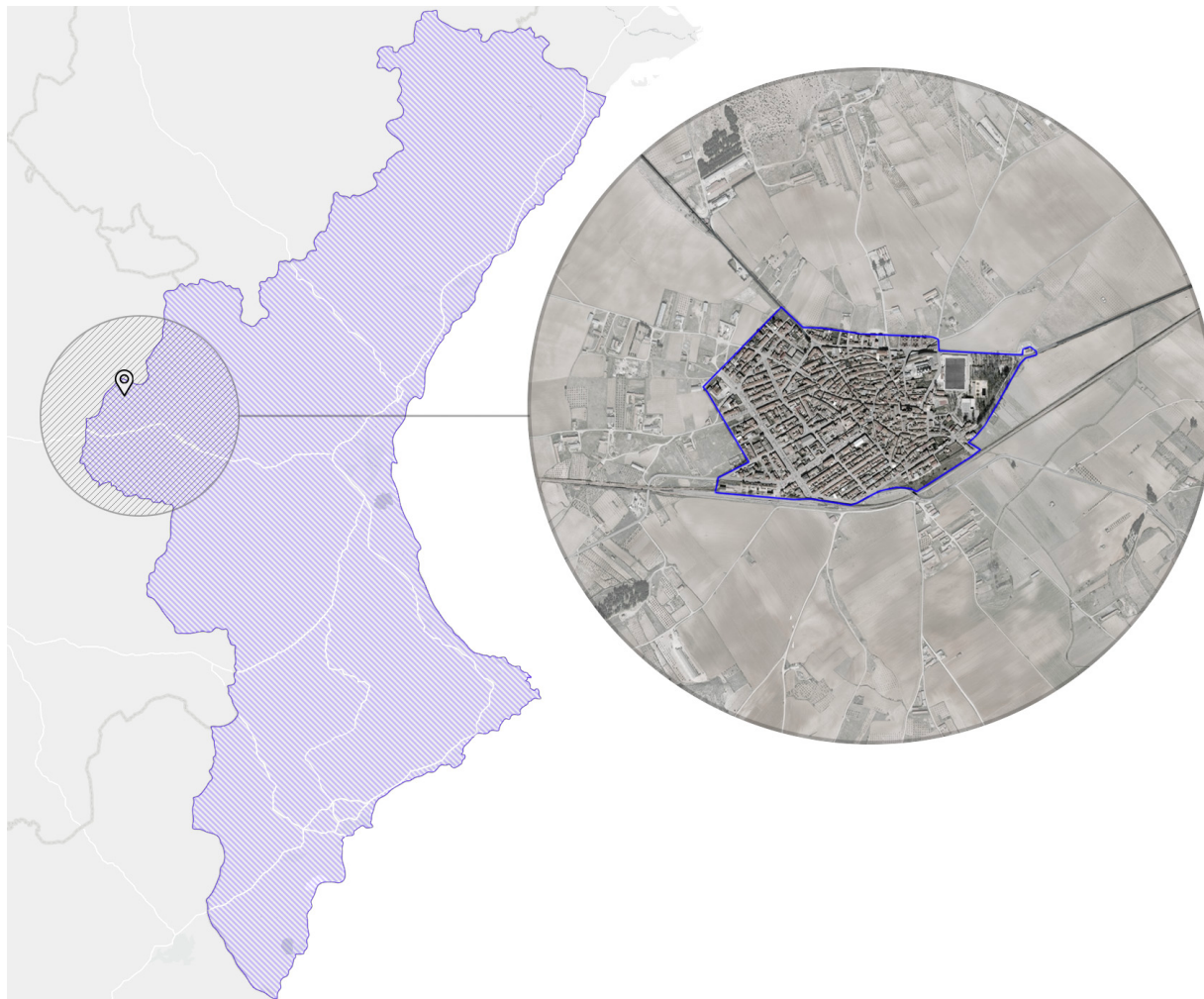
Es en esta época cuando aparece la industria como un elemento destacable en la vida del pueblo y con ello también nuevas contrucciones con gran producción como dos serrerías, cinco bodegas o dos fábricas de harina.

Podríamos considerar este momento el de mayor relevancia en la actividad comercial y productiva del municipio. Y este hecho va muy ligado a un factor innegable: la aparición del trazado del ferrocarril en 1948, que permitió la conexión de Camporrobles con puntos neurálgicos como Valencia o Cuenca.

A continuación analizaremos en diferentes etapas el crecimiento del pueblo, desde el primer registro del topónimo de Camporrobles en el siglo XII, cuando solo era una 'tierra fragosa, poblada de pinares y robledales. Tierra de lobos y de esforzados pastores' hasta el día de hoy.

A continuación observaremos el proceso con el que tiene lugar la aparición de nuevos espacios y ejes directores que marcarán los límites urbanos.

II.00. Consideraciones previas



Plano 1 | Emplazamiento de Camporrobles en la Comunidad Valenciana. Fuente. Elaboración propia

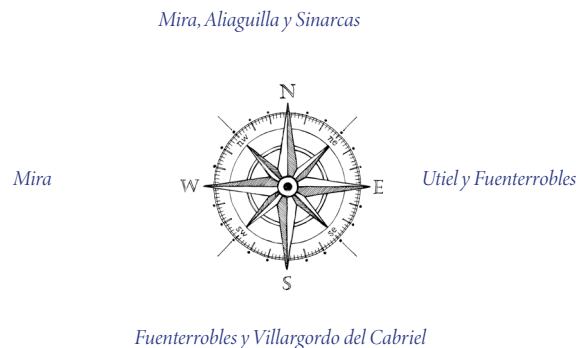


Figura 1 | Ubicación de Camporrobles. Elaboración propia

Situado en el límite territorial de la Comunidad Valenciana con la comunidad autónoma de Castilla-La Mancha, Camporrobles es un municipio que pertenece a la comarca de Utiel-Requena.

Se encuentra situado a una distancia de 19 km de Utiel y 30,5 km de Requena.

Cuenta con una densidad poblacional de 1.191 habitantes censados en 2019¹ así como una superficie de 89,5 km² repartidos entre la población propiamente dicha y la aldea de La Loberuela.

Además, ha sido reconocido en la última década como Municipio de Interés Turístico² debido a que el espacio donde se encuentran los vestigios de las primeras ocupaciones íberas tienen un carácter de interés medioambiental. Sus casi 200 hectáreas han sido reconocidas como Paraje Natural Municipal³ en 2012 y un año después se catalogó como B.I.C. con el epígrafe de *Zona Arqueológica*.⁴

Con una historia muy ligada a la agricultura y la ganadería, su posición actual estratégica en la planicie y su proximidad a la ya extinta Balsa, permitió a esa zona convertirse en un asentamiento que se transformaría con los años en el núcleo poblacional tal y como se concibe en la actualidad.

1. Dato obtenido del INE (Instituto Nacional de Estadística)

2. Decreto 38/2014, de 14 de marzo, del Consell, de declaración de municipio turístico de tres municipios de la Comunitat Valenciana.

3. Decreto 80/2012 de 25 de mayo del Consell, por el que se declara Paraje Natural Municipal el enclave denominado El Molón, en el término municipal de Camporrobles.

4. Decreto 93/2013 de 12 de julio, del Consell por el que se declara Bien de Interés Cultural, con la categoría de Zona Arqueológica, el yacimiento arqueológico de El Molón, en el término municipal de Camporrobles.



Figura 2 | Fotografía de la Jalda del Molón. Fuente: J.M. Albarracín



Figura 3 | Fotografía aérea de poblado ibero situado en El Molón. Fuente: Red de parajes naturales

II.01. Los primeros pobladores

El primer asentamiento que conocemos no se encuentra en el lugar donde hoy en día está Camporrobles. A una distancia de 8 km aproximadamente y un altura de 1124 m, se encuentra el conjunto arqueológico donde se pueden observar el yacimiento.¹

Los primeros habitantes estables de los que hemos tenido constancia en la zona se remontan a la *Edad de Bronce*. La población de estas tierras tenían diferentes asentamientos en fortificaciones en el Molón, una muela cretácica de 1.124 m de altitud. Su posición privilegiada permitía, no solo la protección de los propios habitantes, si no también el control visual sobre el territorio. Tenían una economía basada en su cultivo de cereal y las rutas comerciales.

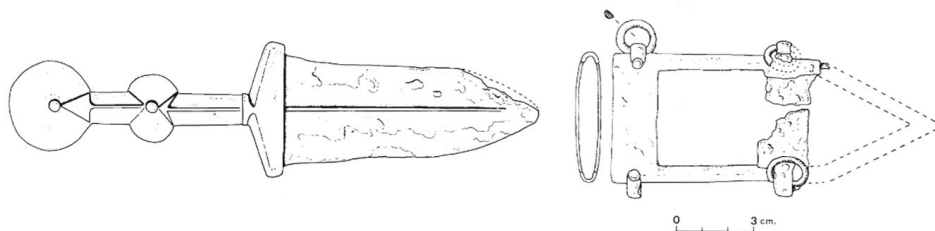


Figura 4 | Puñal biglobular con su funda del Yacimiento Arqueológico de El Molón. Fuente: A.J. Lorrio y M.D. Sánchez

En la **Edad de Hierro** el asentamiento del Molón toma una mayor relevancia y comprendería al periodo entre el **siglo VIII a.C. hasta aproximadamente el siglo I d.C.** Cabe destacar que durante esta etapa en la que se mantuvo el asentamiento íbero en El Molón, se encuentran indicios del comienzo del cultivo de la vid, un elemento agrícola que todavía hoy en día tendría una importancia de gran relevancia en la actividad económica del pueblo. Basa su desarrollo en la agricultura, la ganadería y el comercio.

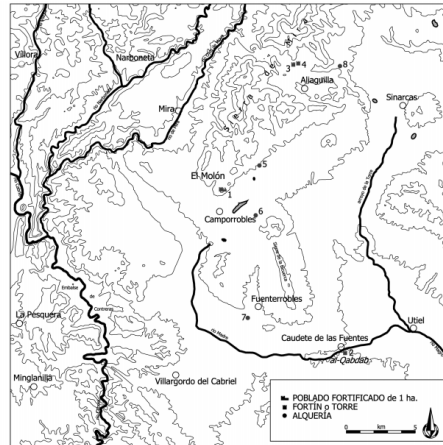
Se trata de una población el altura fortificada que además tendría un emplazamiento clave en la frontera entre íberos y celtíberos.

Hacia la **segunda mitad del siglo VIII hasta la segunda mitad del siglo X**, el cerro volvería a ser ocupado por el Imperio Islámico y se comienza a considerar su núcleo de población de relevancia donde destaca la mezquita, una de las mas antiguas conservadas en la provincia de Valencia. El asentamiento, o *hisn*, constaría de una superficie amurallada de hectárea en la que se diferenciaban dos zonas: el poblado y espacios al aire libre destinados a las actividades del día a día.

Es en el siglo XI, a finales de la Edad Media, cuando se abandona el asentamiento original y el núcleo rural comienza a desarrollarse entorno a las lagunas de la planicie, repletas de carrasacas y dehesas. De esta manera surgiría Camporrobles en la ‘falda’ del Molón.²

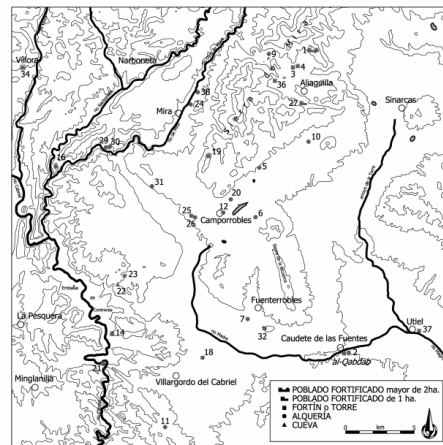
1. Lorrio Alvarado, A.J. y Sánchez de Prado, Ma. D. (2008) *El Molón. (Camporrobles, Valencia). Un poblado de primera época islámica*, Lucentum, No27, pp. 141-164

2. Pedráz Penalva, T. (2018) *De recurso a producto de turismo cultural: el Molón de Camporrobles (Valencia)*, Cuadernos de Cultura Comarcal, No32, pp. 83-103



1. El Molón
2. Los Villares
3. Cerro Redondo
4. Cerrito Picudo
5. Hoya de Esteban
6. Hoya de Barea
7. Las Pedrizas
8. Cabezuela de la Cañada

Figura 5 | Poblamiento S. VIII-X d.C. Fuente: A.J. Lorrio y M.D. Sánchez



- | | |
|--------------------------------|-------------------------------|
| 1. Plaza de Sobrarias | 20. Laderas del Molón I |
| 2. Los Villares | 21. Cerro del Castillo |
| 3. Cerro Redondo | 22. Cueva Santa del Cabriel |
| 4. Cerrito Picudo | 23. Cueva de la Virgen Vieja |
| 5. Hoya de Esteban | 24. Hoya de Brozas II |
| 6. Hoya de Barea | 25. Cabezuela I |
| 7. Las Pedrizas | 26. Cabezuela II |
| 8. Cabezuela de la Cañada | 27. Los Castellares |
| 9. El Cubillo | 28. El Matizal II |
| 10. Los Villares de Aliaguilla | 29. Casas del Collado I |
| 11. Hoya de Espedrón | 30. Casas del Collado II |
| 12. Los Villares de Aliaguilla | 31. Fuentes Secas |
| 13. Peñarrubia | 32. Peña de las Zorras |
| 14. Castillejo del Pajazo | 33. Hoya Redonda I |
| 15. Cerro Carpio | 34. Villora |
| 16. Puntal del Castillo | 35. Punta de la Sierra |
| 17. El Castillejo | 36. Castillo de Torrelahuerta |
| 18. Camino Casa Zapata | 37. Castillo del Postillón |
| 19. El Molón de Mira | 38. Río Ojos de Moya |

Figura 6 | Poblamiento S. XI-XIII d.C. Fuente: A.J. Lorrio y M.D. Sánchez



Figura 7 | Vista desde el puente de la CV-475 de acceso a Camporrobles desde Fuenterrobes. Elaboración propia

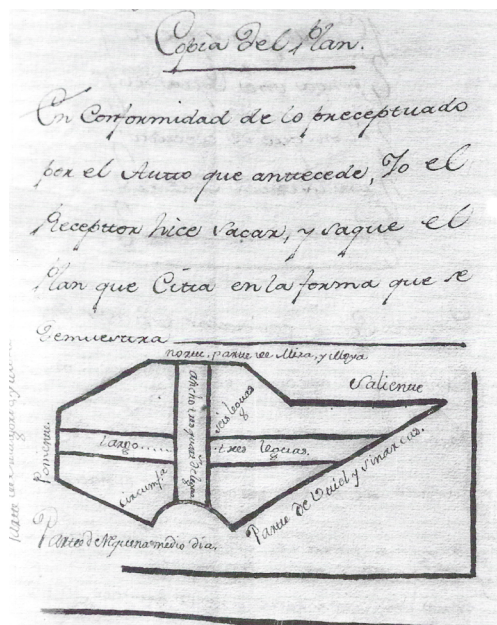


Figura 8 | Primer plano conservado del Plan de 1751.
Fuente: Imágenes para el recuerdo. R. Gómez

II.02. Crecimiento urbano

Tal y como menciona Fernando Moya Muñoz en *'La segregación de Camporrobles. 1872'*, la combinación del agua, en lo que fue la laguna de Camporrobles y el antiguo camino desde Requena Cuenca por Mira, condicionan el origen de la Casa de Camporrobles.

El nombre de Camporrobles comienza a registrarse a partir de finales del siglo XIV, siendo nombrado en diversos escritos como puede ser el *Libro de la Caza* donde el infante D. Juan Manuel escribe *'en las lagunas de Campos Robres ay muchas ánades et muchas garças al tiempo de paso'*, haciendo así referencia además a la cantidad de fauna del entorno. Lo que ahora conocemos como un entorno urbano consolidado no era más que un caserío rodeado de dehesas y carrascas perteneciente al Concejo de Requena.

No sería hasta el **siglo XVI** cuando se reconocería como un verdadero núcleo de población. En esta época solían utilizarse denominaciones como 'Casa de' o 'Granja', pero debido al crecimiento que se experimentó en la zona, se comienza a considerar como una aldea.

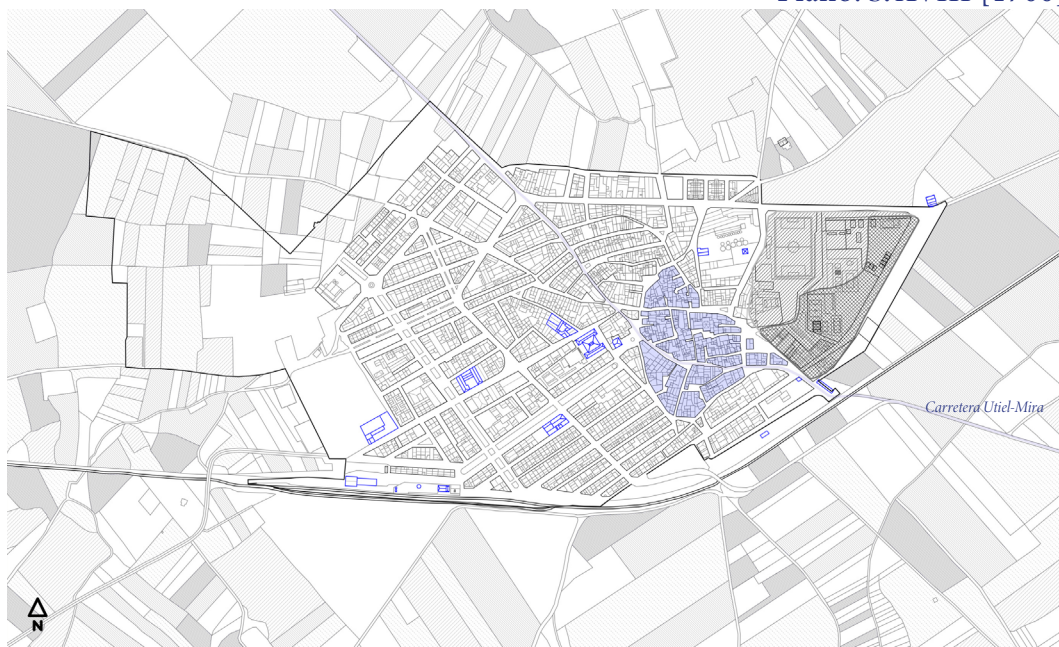
En el **siglo XVII** Camporrobles cuenta ya con una población censada de 500 habitantes y se considera en esa época como el tercer mayor núcleo de población de la zona tras Requena y Utiel.¹

Durante el *siglo XVIII*, debido a la cesión del territorio ocupado por las dehesas y su repartición para convertirse en terreno destinado a un uso agrícola, la población aumenta considerablemente.

Su economía está sustentada principalmente por el ganado lanar, siendo uno de los principales exportadores de este tejido al resto de la comarca, y el cultivo del trigo.

Los viñedos son de una extensión meramente anecdótica ya que la vid y su uva está destinada al consumo propio.²

Sería en **1782** cuando comienza a considerarse término municipal propio con la segregación de Requena.¹



Plano 2 | Crecimiento de Camporrobles en 1700. Elaboración propia

Urbanísticamente Camporrobles es en este momento un caserío ubicado al oeste de la laguna. La extensión de la zona ocupada es en la actualidad el Pozo Concejo y la Calle Dos de Mayo, así como toda la zona interior que abarca el arco de la Calle Pelayo y la Calle Cervantes. El punto de acceso al pueblo era el Camino Real Requena-Cuenca, ubicado paralelo al lavadero (*actualmente matadero*) y continuaría por la Calle Apóstol Santiago. El actual Barrio Paulete sería la parte más antigua del actual casco urbano.

Aparece la aldea de La Oberuela (*actualmente llamada La Loberuela*) compuesta por un conjunto de 20 casas.⁴

1. Muñoz Moya, F. (2007), *La segregación de Camporrobles, 1782*. Cuaderno de cultura comarcal, pp. 413-427

A *mediados del siglo XIX* se tiene constancia de un registro poblacional de poco más de mil habitantes. El municipio lo componen 368 casas, 7 de ellas diseminadas, y la veintena de casas de la Loberuela.

La economía está sustentada por el cultivo de trigo y el comercio del azafrán. Además, se cultivan patatas para consumo propio, así como la vid, cuyos campos tendría una extensión de aproximadamente 40 hectáreas registradas en 1840.

Sería a finales del siglo XIX cuando llegaría a Utiel el ferrocarril, de vital importancia para el crecimiento de la comarca.³

Plano: Medios del S. XIX [1850]



Plano 3 | Crecimiento de Camporrobles en 1850. Elaboración propia

Durante esta etapa el crecimiento urbano viene regido en dos direcciones principales. Por una parte, el crecimiento hacia el noroeste abarcando el Camino de Mira (*actualmente la Calle del Apóstol Santiago*) que atraviesa el casco urbano de Este a Oeste, la Calle San Isidro, Calle García Berlanga, Calle de la Fuente y la Plaza Maestro Cañada. Por otra parte, se crearía un primer ensanche en la Calle de la Tejería, paralela a la actual Calle Requena.⁴

El porcentaje de superficie ocupada por construcciones del periodo anterior a 1900 es de 12,99%¹

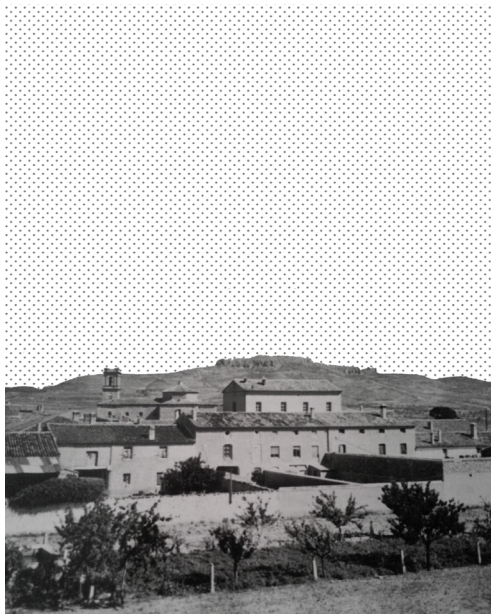


Figura 9 | Antigua Harinera de la Calle Requena. Fuente: Imágenes para el recuerdo. R. Gómez



Figura 10 | Vista de la Balsa. Fuente: Imágenes para el recuerdo. R. Gómez

Construcciones entre 1900 - 1950:

01. Escuelas Patronato de Martínez de la Mata
Calle Hernández Zazo, 2

02. Teatro (*actualmente desaparecido*)
Calle Teatro Viejo

03. Fábrica de Harinas (1934 - 2000)
Calle Requena

04. Casilla de los Peones
Ficha IV.01 (pág. 62) y Anexo 1 (pág. 74)

05. Matadero
Ficha IV.08 (pág. 69)

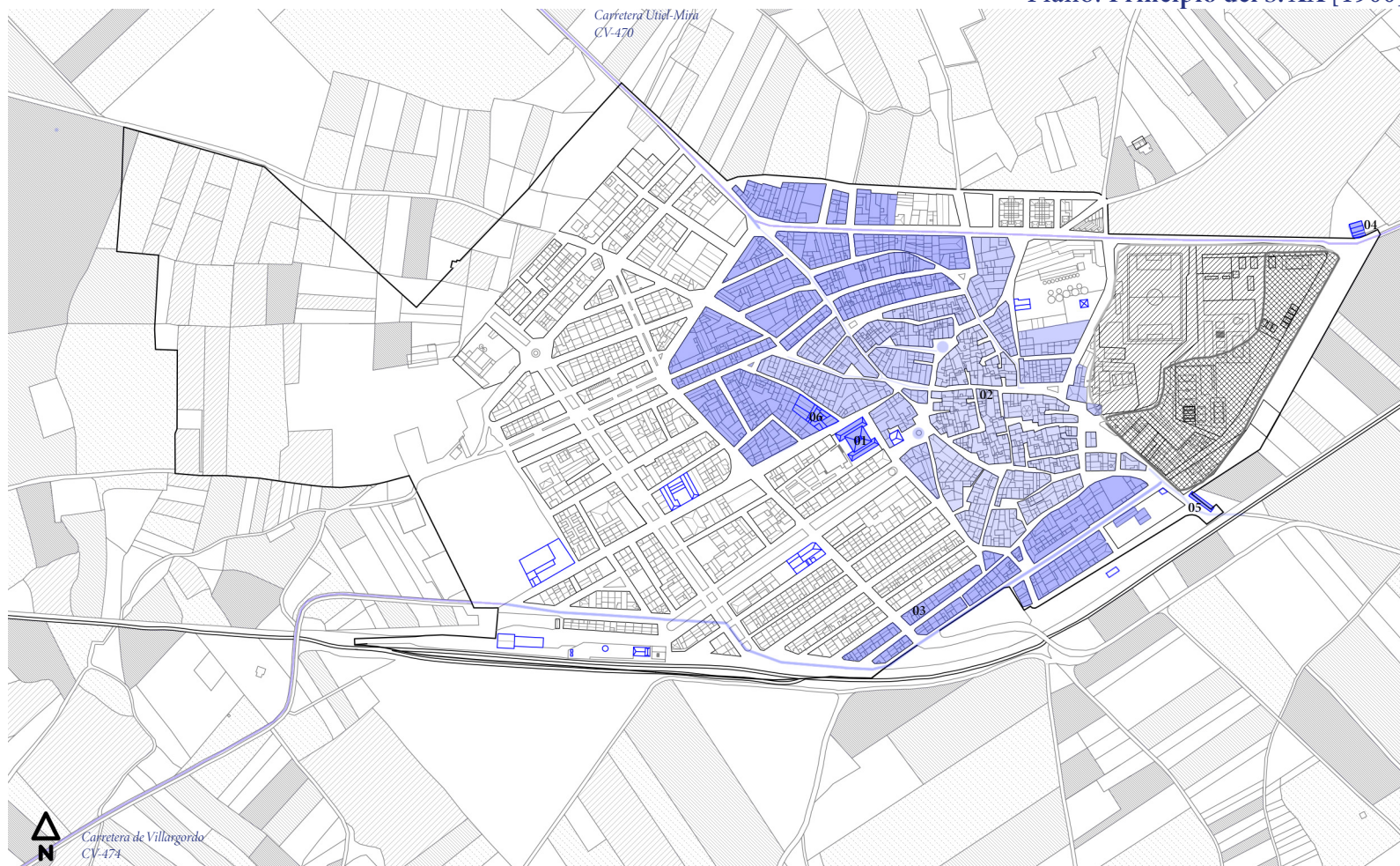
06. Bodega Segis
Ficha III.07 (pág. 68)

El crecimiento del **siglo XX** el crecimiento se rige por la construcción de dos nuevos ejes de conexión interpoblacionales.

El primer eje limitador al noreste es la carretera que conecta Utiel con Mira (CV-470). De esta manera se prolongaría el anterior eje de conexión principal, la Calle del Apóstol Santiago, y con ella, el crecimiento de la superficie ocupada por población hasta el encuentro con la nueva carretera. Por otra parte, con la apertura en **1913** de la Central Hidroeléctrica de Villora en el Cabriel, se prima la construcción de una nueva carretera hacia el oeste, convirtiéndose éste en un nuevo eje articulador del urbanismo del municipio.⁴

El porcentaje de superficie ocupada por construcciones del periodo de 1900 a 1950 es de 23,6%

Plano: Principio del S. XX [1900]



Plano 4 | Crecimiento de Camorrobes en 1900. Elaboración propia

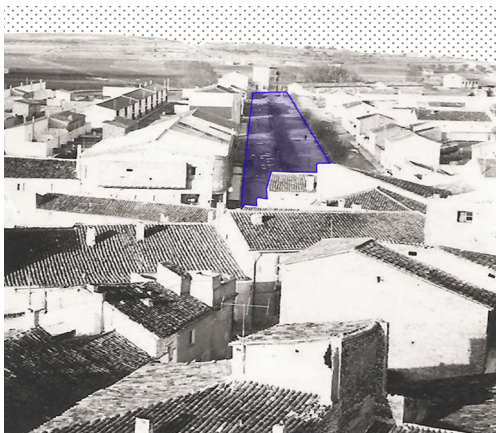


Figura 11 | Nuevo eje de la Avenida de la Constitución, 1968.

Fuente: *Imágenes para el recuerdo*. R. Gómez



Figura 12 | Plaza del antiguo Ayuntamiento, 1958.

Fuente: *Imágenes para el recuerdo*. R. Gómez

A mediados del siglo XX el municipio recoge el mayor número de población registrada con una cifra de 2.514 habitantes. Ha sufrido el paso de la Guerra Civil, aunque no ha tenido graves consecuencias en su estabilidad económica y comercial.

La línea ferroviaria que se había visto interrumpida en 1887 a su paso por Utiel, continúa su trazado hasta Cuenca, por lo que el 26 de noviembre de 1947, tras casi 79 años de espera, llega la estación de Camporrobles y todo el complejo ferroviario.⁵

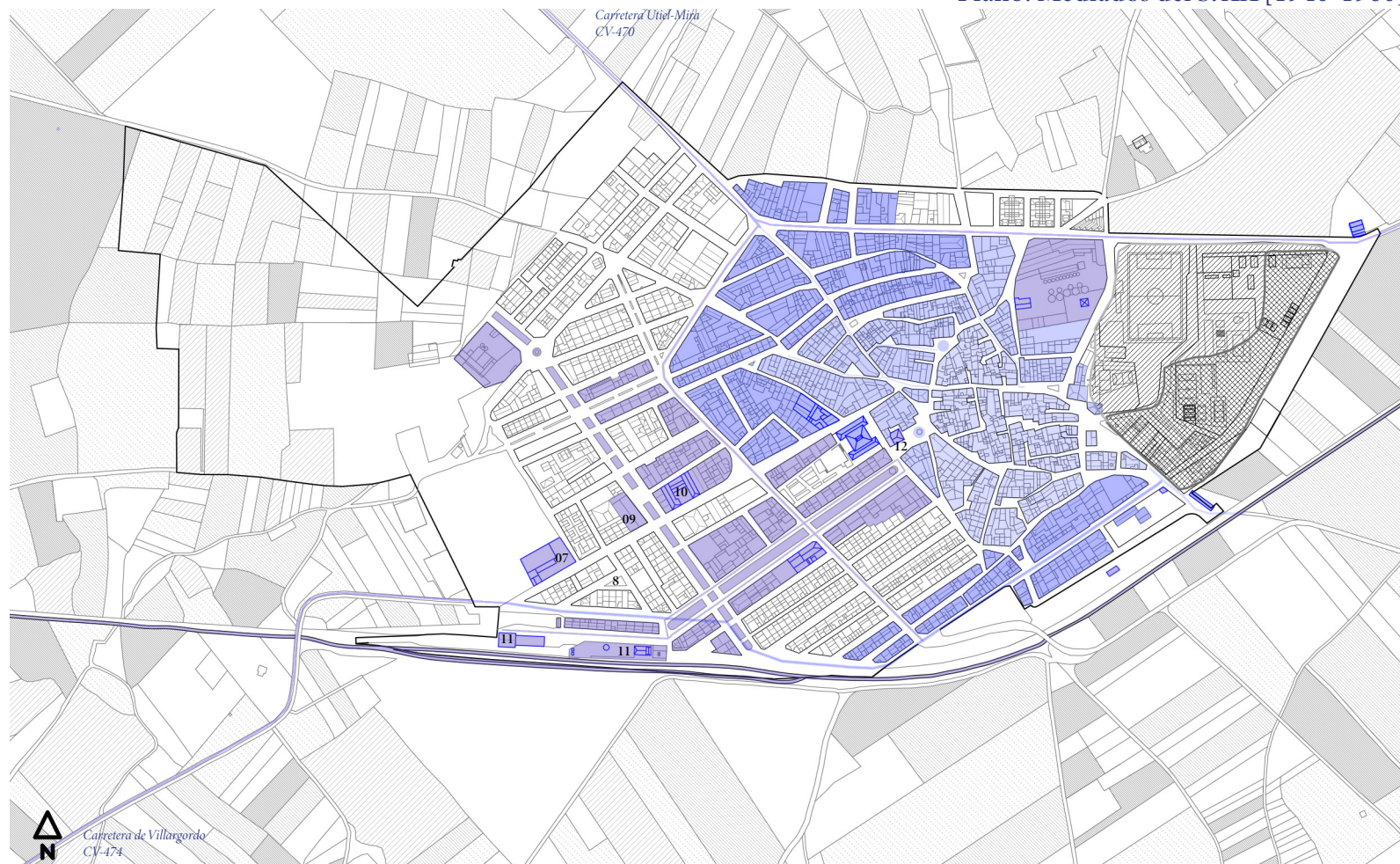
El crecimiento urbano es una consecuencia de la aparición de esta nueva ruta comercial que ha hecho aparición. La Avenida de la Estación (*actual Avenida de la Purísima*) conecta la población con la estación, y será parte del nuevo Plan Ensanche que sería redactado en 1952. Aparecen en esta época dos anillos de crecimiento: la ronda interior contendría la Calle Fuenterrobles, la Calle Caudete y la Calle Sinarcas; y por otro lado, la ronda exterior contendría la Avenida de la Constitución.⁴

El porcentaje de superficie ocupada por construcciones del periodo de 1950 a 1970 es de 12,14%

Construcciones entre 1940 y 1960:

- 07. Bodega Miró (*peligro de derrumbe*)
Carretera de Villargordo, 36-44
- 08. Resinera (*actualmente desaparecido*)
Plaza de la Resinera
- 09. Molino de piensos (*actualmente en uso*)
Avenida de la Constitución, 39
- 10. Fábrica de harinas San Isidro Labrador
Ficha IV.03 (pág. 64) y Anexo 3 (pág. 74)
- 11. Conjunto de la estación de ferrocarril
Ficha IV.04 (pág. 65) y Anexo 4 (pág. 77)
Ficha IV.05 (pág. 66)
- 12. Panificadora
Ficha III.06 (pág. 69)

Plano: Medios del S. XX [1940-1960]



Plano 5 | Crecimiento de Camporrobles en 1950. Elaboración propia.



Figura 13 | Iglesia antes de la remodelación, 1986. Fuente: D. García

Figura 14 | Iglesia después de la remodelación, 2013. Fuente: D. García

Construcciones entre 1970 y 1980:

- 13. Colegio Maestro Aguilar
Calle Escuelas, 16
- 14. Polideportivo Municipal Ruth García García
Calle Escuelas, 16
- 15. Piscina de Camporrobles
Avenida de la Balsa, 17

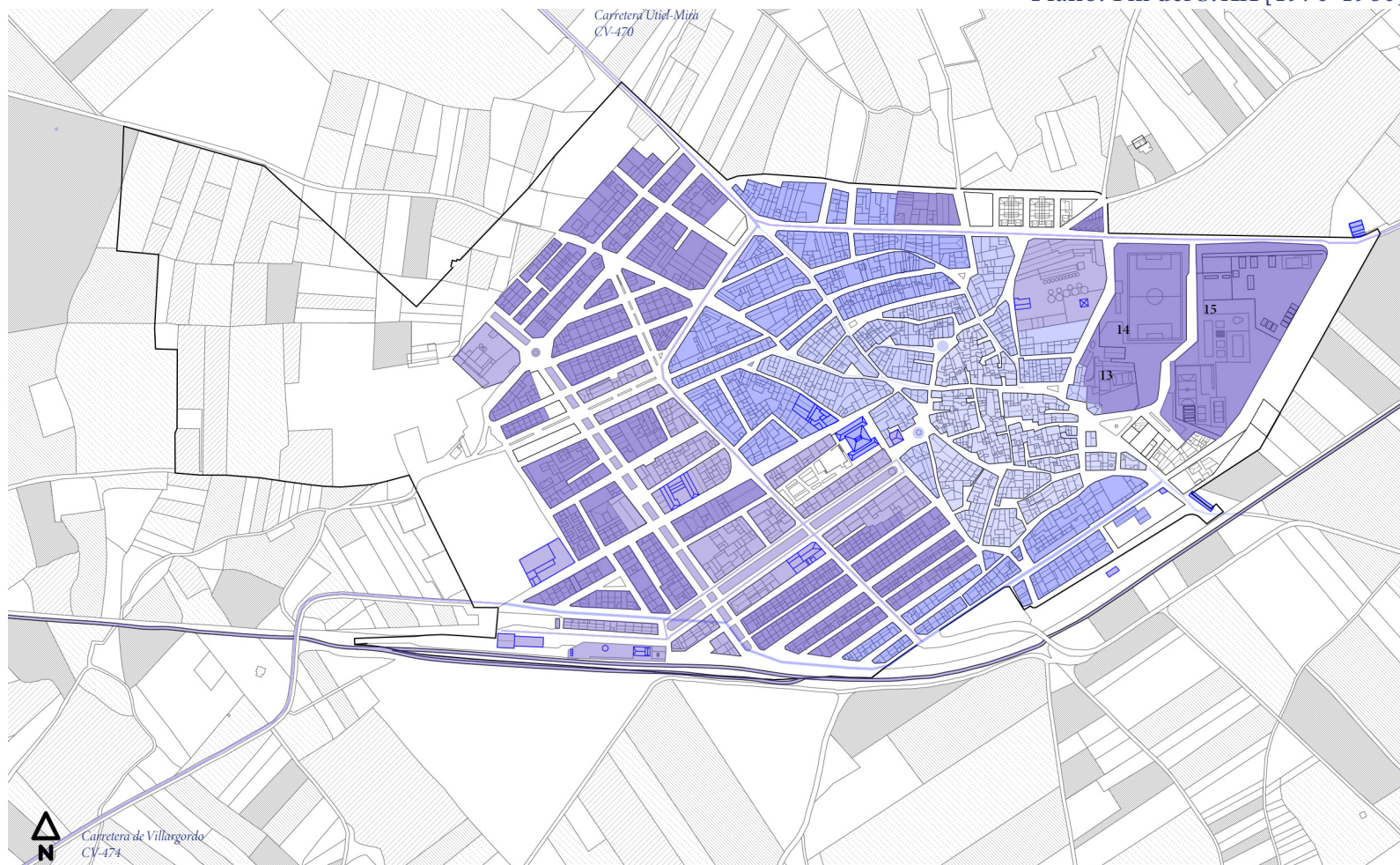
Durante del *final del siglo XX* se registra un descenso poblacional considerable. En 1970 están censados 1.909 habitantes y en 1986 se registran 1.592 habitantes.

Urbanísticamente se aprueba en **1977** el Plan de Ordenación Urbana y en **1983** se redactará las Normas Subsidiarias de Planeamiento. De esta manera, queda delimitado el crecimiento. Además, se llevará a cabo la remodelación de la iglesia parroquial Nuestra Señora de la Asunción.

Los ejes limitadores del crecimiento del pueblo son muy claros. Por la parte norte, la carretera CV470 marca un claro límite difícil de sobrepasar. Por otra parte, eje ferroviario marcará el borde de crecimiento por la parte de poniente. De esta manera, sólo se contempla un espacio de crecimiento que en ese momento está ocupado por la laguna llamada comúnmente 'La Balsa', por lo que se decide que sea desecada entre las décadas de **1970** y **1980**. Cabe señalar que esta zona estaba siendo destinada durante el último siglo al desecho de residuos debido a la falta de control y de normativas medioambientales. Se decide completar la superficie del municipio en este terreno con instalaciones de carácter deportivo.⁴

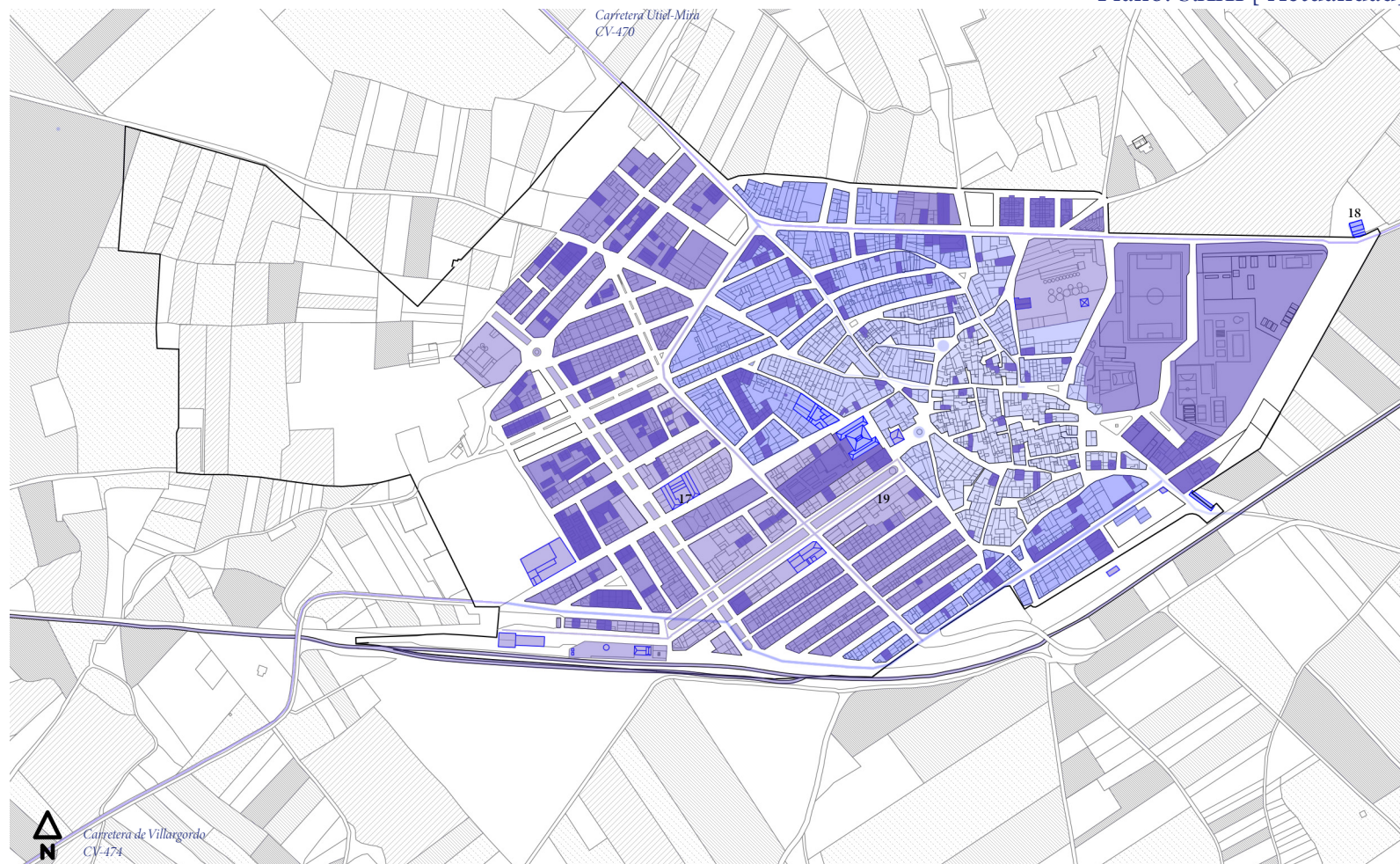
El porcentaje de superficie ocupada por construcciones del periodo de 1970 a 1980 es de 12,65%¹

Plano: Fin del S. XX [1970-1980]



Plano 6 | Crecimiento de Camporrobles en 1980. Elaboración propia

Plano: S.XXI [Actualidad]



Plano 7 | Crecimiento de Camorrobes en la actualidad. Elaboración propia



Figura 16 | Actual tren de cercanías de Renfe en su entrada a Camporrobles. Fuente: Elaboración propia



Figura 17 | Vista al este desde el puente de Fuenterrobles a la entrada a Camporrobles. Fuente: Elaboración propia

II.03. Arquitectura entorno al ferrocarril

Camporrobles se encuentra ubicado en la zona con DO Utiel-Requena, que cuenta con 40000 hectáreas de viñedos, situado en el extremo occidental de Valencia. La variedad predominante es de bobal y podemos encontrar tempranillo y garnacha. Además, se ha comenzado a cultivar durante los últimos años la variedad de macabeo. La producción que recoge es de carácter de monocultivo y es además mayor zona productora de vinos tintos de España, con una media anual de un millón y medio de hectolitros.¹

La problemática que en un comienzo se trató de resolver con este nuevo eje viario fue la conexión entre Valencia y Madrid.

El ingeniero Valeriano Mestrem en su Memoria (1888) defendía que *‘entre la ribera derecha del Cabriel y la izquierda del Júcar, muchos productores de cereales, vino y ganado no tienen otras vías de exportación o importación que el ferrocarril Madrid-Valencia, por La Roda, Almansa y Alicante recorriendo largas distancias, o acudir a Utiel mediante el arrastre por caminos vecinales en mal estado o por la carretera general’*²

1. Piqueras Haba, J. (1997), *Cultura y economía del vino*, Método: anuario, pp. 50-54

2. Archivo Histórico Ferroviario (AHF) L-683. *Banque Parisienne*. 1888.]

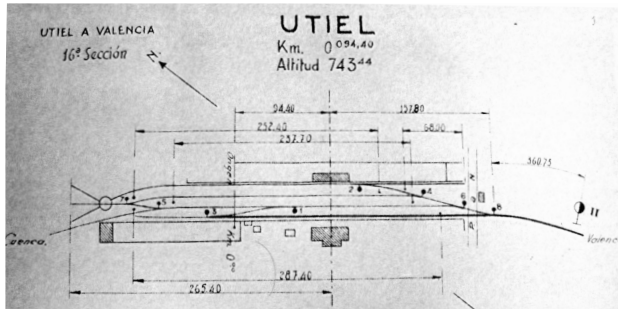


Figura 18 | Plano de la antigua estación de Utiel. Fuente: AHF Renfe



Figura 19 | Vista de la estación de Utiel y fonda. Fuente: J. Alabau

En el momento en el que se plantea se optan por dos posibles rutas: por un lado, la ruta sur que pasaría por Almansa y Albacete, mientras que por otro lado existía la posibilidad de realizar dicha ruta por la comarca de Utiel Requena, con una menor distancia, pero orografía más compleja. Finalmente, debido a un consenso de optimización de coste, se decide optar por la segunda, estableciendo en Utiel la estación llamada a ser un 'nudo' ferroviario y logístico de primera magnitud en el mapa de ferrocarriles de España.

El trazado que fue proyectado en un primer momento Valencia-Utiel fue realizado en **1885** y durante un periodo de 62 años la estación de Utiel fue considerada estación de término. Esto impulsó la actividad económica y comercial de la comarca cuya actividad principal era la elaboración y distribución de vino.

El desencadenante fue la plaga de filoxera de **1887** que invadiría los viñedos franceses a partir de 1870. De esta manera, la comarca de Utiel-Requena responde a la necesidad producción que las bodegas francesas no pueden llevar a cabo. La exportación debería realizarse gracias al nuevo trazado. Se llegó incluso a acoger en las inmediaciones de la estación de Utiel las bodegas francesas.³

3. Piqueras Haba, J. (2005), *La filoxera en España y su difusión espacial: 1878-1926*, Cuadernos de geografía, No77, pp.101-136



Figura 20 | Estación de Utiel, 1885. Fuente: López

Hasta **1895** se incrementaría la producción e importación de vinos franceses. Esto favoreció que muchos terratenientes, empresarios y comerciantes valencianos de gran renombre impulsaran y financiaran la construcción del nuevo trazado debido a la imperiosa necesidad de favorecer a un comercio al que respondía la comarca. No obstante, las exportaciones terminarían por decaer ya que Francia logró recuperarse de la terrible crisis que le devastó. Aun así, la comarca seguiría respondiendo al comercio exterior con países como Suiza y Alemania.

Debido al cambio de régimen y a la crisis que sufrió España en **1929**, se frena la construcción de las obras ferroviarias y quedan paralizadas.



Figura 21 | Depósito de la estación de Camporrobles. Fuente: Elaboración propia

Figura 22 | Ómnibus procedente de Madrid realizando su entrada, abril de 1983. Fotografía de J. Olaizola

Figura 23 | Vecinos de Camporrobles a la espera de ver pasar el tren, 1957. Fuente: Imágenes para el recuerdo. R. Gómez

Figura 24 | Puente de Fuenterrobles. Fuente: Elaboración propia

No sería hasta el año de **1946** cuando se realizó la continuación del trazado hasta Cuenca, por lo que Utiel dejó de ser estación de término, y se solicitó por parte de comerciantes valencianos la adecuación del tramo Valencia-Utiel par poder soportar el paso de los trenes de ese momento. Sería el 25 de noviembre de **1947** cuando se inaugurase la estación de Camporrobles.

Actualmente la línea Valencia-Utiel-Cuenca no ha vuelto a ser competitiva y le amenaza un futuro incierto. Transitan las líneas L6 y R5 de Media Distancia de Renfe.

4. Alabau Montoya, J. (2016), *La estación de ferrocarril de Utiel: Origen, desarrollo y malogro de un gran proyecto ferroviario*, TST, No31, pp. 18 – 38



Figura 25 | Vías del trazado del eje del ferrocarril. Fuente: Elaboración propia



Figura 26 | Vista de entrada a Camporrobles. Fuente: Elaboración propia

III. Los orígenes de la arquitectura industrial

Hemos observado en apartados anteriores que fue a partir del siglo XIX cuando tiene lugar la proliferación de construcciones de tipología industrial.

Tal y como observamos en el Plano 5 de la página 31, tanto el trazado del tren y como las carreteras comarcales que conectan el municipio con Mira y Villargordo son el detonante de la aparición de esta nueva tipología destinada a una producción y proceso de comercialización más rápida y sencilla.

Además hay que tener presente la importancia que tuvo a finales del siglo XIX la crisis de la filoxera obligando a productores franceses a trasladar a territorio valenciano, más concretamente a Utiel, las bodegas que les permitirían producir el vino de las cosechas anuales. Esto impulsó a grandes terratenientes y comerciales a financiar la creación del trazado de ferrocarril que posibilitaría la exportación del vino.

Es entonces cuando cultivo del vino comienza a hacerse notar, llegando incluso a convivir en funcionamiento cinco bodegas.

Los vestigios de lo que fue una época de esplendor para un municipio tan humilde se alzan en la actualidad puntos de la población, muchos de ellos desconocidos por los viandantes, que ignoran la funcionalidad y la importancia que éstos tenían años atrás.

Las crónicas sobre la vida que estos edificios pudieron albergar son escasas y es a partir de las historias de nuestros mayores que conseguimos recuperar los recuerdos que se han ido perdiendo con el paso de los años.

Al tratarse de construcciones relativamente contemporáneas, existe la equívoca opinión de que no deberían ser protegida y, por lo tanto, no deberían ser consideradas como posibles elementos patrimoniales. Se suelen calificar estas construcciones como elementos que 'no tienen belleza formal ni atractivo visual'. Elementos constructivos que en su momento atendieron a una necesidad productiva pero que no deben ser conservados.

Citando a John Ruskin, 'none can be truly noble architecture if it is imperfect'. De hecho, no hay ejemplificación mejor de uno de los últimos grandes procesos evolutivos del hombre que la aparición de esta nueva tipología.

En el siguiente apartado vamos a indagar sobre que es eso que hemos estado llamando arquitectura industrial.

La finalidad de éste es aportar los conocimientos que nos permitan conocer los antecedentes del estu-

III.00. Consideraciones previas



Figura 27 | La emblemática grúa de la estación de Camporrobles permanece impassible ante el paso del tiempo. Fuente: Elaboración propia

III.01. La arquitectura industrial

Podríamos definir la arquitectura industrial como aquellas construcciones que surgen como respuesta a un proceso de industrialización.

A menudo, estos edificios perduran más allá del uso para el que fueron concebidos. Durante décadas han permanecido olvidados, a merced del paso del tiempo, y muchos de ellos condenándose, irremediablemente, a la destrucción. Además, la necesidad de la creación de nuevos espacios en urbes donde el suelo es un bien cada vez más codiciado, ha hecho que se replantee una reutilización de estos espacios que merecen ser rescatados.¹

A continuación, trataremos de comprender qué implica el término de arqueología industrial y cuál es el mecanismo mediante el cual se protege.

1. **Tagliaferri, M.** (2006), *Industrial Chic. Reconverting Spaces*

¿Qué es la arqueología industrial?

A mediados del siglo XX nuevas ideologías critican el preestablecimiento del pensamiento occidental y se plantean nuevos paradigmas con los que se diese respuesta a unas nuevas bases de la concepción del mundo. Es a partir de este momento cuando aparecen las primeras definiciones del término *arqueología industrial*.

Michael Rix, profesor de la Universidad de Birmingham, es uno de los primeros en utilizar el término *arqueología industrial* en 1955 con el trata de concienciar sobre la necesidad de preservación, así como de inventariar los restos de la industrialización en peligro de desaparición. Tal y como explica en su libro, habiendo sido Gran Bretaña la cuna del nacimiento de la Revolución Industrial, monumentos de esta época se encontraban por doquier en Inglaterra, y a causa de la inconsciencia o el descuido, serían irremediabilmente destruidos.² Coetáneo a este hecho, aparece en Inglaterra el primer comité para la conservación de monumentos industriales, el National Survey of Industrial Monuments así como asociaciones como el Council for British Archeology, que se encargaría de inventariar los vestigios de construcciones industriales. Sería entonces cuando Kenneth Hudson definiría por también el concepto de arqueología industrial como *el descubrimiento, la catalogación y estudio de los restos físicos del pasado industria, para conocer a través de ellos aspectos significativos de las condiciones de trabajo, de los procesos técnicos y los procesos productivos*.³

La Carta de Nazhny Tagil de julio de 2003 del Comité Internacional para la Conservación del Patrimonio Industrial definiría la arqueología industrial como *un método interdisciplinario de estudio de toda la evidencia, material e inmaterial, de documentos, artefactos, estratigrafía y estructuras, asentamientos humanos y paisajes naturales y urbanos*.

En España existen asociaciones dedicadas al estudio de esta materia. La Asociación de Arqueología Industrial INCUNA (Industrial, cultura y naturaleza) es una de ellas.

2. Rix, M. (1955), *Industrial Archaeology*, Vol.2. No8, p.225

3. Kenneth, H. (1963), *Industrial Archaeology: An introduction*, p.11

¿Qué es el patrimonio industrial?

La defensa del patrimonio industrial aparecería por primera vez en Inglaterra en **1950**, cuando un gran número de fábricas fueron destruidas a causa del conflicto bélico de la Segunda Guerra Mundial.¹

La Carta de Nazhny Tagil de julio de **2003** del Comité Internacional para la Conservación del Patrimonio Industrial definiría el patrimonio industrial como el conjunto “*formado por los restos de la cultura industrial que tienen un valor histórico, tecnológico, social, arquitectónico o científico*”. Éstos abarcan desde los edificios en los que se llevaba a cabo esta actividad hasta la propia maquinaria. Hoy en día el estudio y defensa de estas construcciones en todo el mundo abarca un nuevo campo de trabajo en el que instituciones comienzan a implicarse.

En Europa: A partir del año **1983** se comienza a mostrar una sensibilidad por el patrimonio industrial cuando entra en vigor el programa apoyo a proyectos piloto comunitarios en materia de conservación del patrimonio arquitectónico. Durante los últimos treinta años se han seguido las pautas de documentación, conservación y uso de Gran Bretaña, Francia, Alemania y Bélgica. Encontramos ejemplos de conservación como la intervención de Grand Hornu, en la población de Hornu, en Bélgica.⁴

En España: no sería hasta **1986** la Asociación Española del Patrimonio Industrial y Obra Pública. Además, a partir del año **2000** se comenzó el Plan Nacional de Patrimonio Industrial vinculado al Instituto del Patrimonio Histórico, donde se considera toda construcción desde mitad del siglo XVIII clasificable como arquitectura industrial. Distinguiría tres tipos de Bienes Industriales:

- *Elementos aislados* por su naturaleza que por sí mismo son un claro ejemplo de la actividad a la que atendían
- *Conjuntos industriales*, comprendida por todos los elementos que englobaban esa actividad
- *Paisajes industriales*, como aquellos territorios en los que tenían lugar estas actividades.⁵

4. Benito del Pozo, C. (1996), *Europa ante el patrimonio industrial*, Revista Asturiana de Economía, No6, pp.184

5. Benito del Pozo, P. (2002), *Patrimonio Industrial y cultura del territorio*, Boletín de la A.G.E., No34 - 2002, pp. 220-221



Figura 28 | Grand-Hornu. La antigua explotación minera transformada en museo de arte contemporáneo.

Fuente: R. de la Riba

A mediados del siglo XX tendrían lugar múltiples Congreso Internaciones para la Conservación del Patrimonio. Sería en **1978** cuando se crearía en el Comité Internacional para la Conservación del Patrimonio Industrial (TICCIH) que en **1988** comenzaría a producir una lista con los monumentos del Patrimonio Industrial de la humanidad.⁶

Además, organizaciones mundiales como la UNESCO ponen en manifiesto la relevancia del legado construido como la consideración de fábricas como Patrimonio de la Humanidad, siendo un vestigio de una época de relevantes cambios culturales y sociales. La Organización distingue, por el contrario, cuatro tipos de sitios: los lugares de producción, las minas, los medios de comunicación y sitios de ingeniería arqueológica.

6. Página web oficial de INCUNA: <https://incuna.es/patrimonio-industrial/ticcih/> (Consultado el 4 de agosto de 2020)

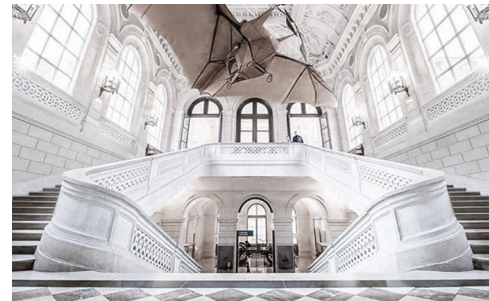
III.02. ¿Qué sucesos detonan la aparición esta tipología?

A lo largo del *siglo XIX* y principios del *siglo XX* tiene lugar una evolución en Inglaterra. Este periodo es conocido como la Revolución Industrial. En él hace aparición las construcciones fabriles, el ferrocarril, la máquina de vapor y, con ello, las nuevas ciudades de tipología industrial, en las que esta actividad económica conllevó una mejora económica con una velocidad sin precedentes.¹

Se trata de una verdadera revolución en la que las industrias se multiplicaban y convivían con las viviendas. Esta revolución industrial aparece en esta época como un suceso en el que se da una '*combustión espontánea*' donde todos los ingredientes necesarios se combinan dando lugar a un hecho inevitable.²

1. Benito del Pozo, P. (2002), *Patrimonio Industrial y cultura del territorio*, Boletín de la A.G.E., No34 - 2002, pp. 220-221

2. Hobsbawn, J. (1971), *En torno a los orígenes de la revolución industrial*, pp. 55-57



Deberíamos comenzar por plantearnos realmente qué factores son los que detonan la aparición de estos elementos industriales. Cómo, después de ser ignorados durante décadas, se decide dar valor a aquello que estaba siendo dejado morir.

Por un lado, el **traslado del proceso fabril** de muchas empresas a sociedades en vía de desarrollo de las industrias en las que el abaratamiento del coste es considerable haciendo que los entornos industriales en los que estas actividades se desarrollaban queden deprimidos. Estos entornos industriales se transforman en nuevos paisajes con los que coexistir. La esencia y carácter de estos entornos son identidad del espacio que ocupan, y, por consiguiente, de la gente que habita estas regiones. *La propia ciudad de Birmingham sería un claro ejemplo de una urbe de esencia industrial en el que el carácter de sus construcciones ha marcado la esencia del entorno que hoy en día lo caracteriza.*

Por otro lado, los nuevos cambios sociales y la flexibilización de horarios laborales en todas las clases sociales han derivado en la **aparición de la cultura del ocio**. El reclamo de espacios destinados a eventos culturales o museos, creando una nueva necesidad que puede ser atendida por espacios convertidos en lugares anecdóticos. *En Valencia, España, podemos encontrar el espacio Bombs Gens Centre d'Art, una antigua fábrica de los años 30 estilo art decó convertida en un nuevo centro artístico.*

Por último, la **revalorización** por parte de la sociedad **de las fábricas y maquinarias** como testigos de la evolución. *En París, Francia, el Conservatoire National des Arts et Métiers. Se trata del primer museo técnico que recoge maquinaria y herramientas utilizados en la producción*³

Fig 29 | Barrio de Brindleyplace. Canales de Birmingham rodeados de construcciones de carácter propio. Fuente: Página de turismo local
Figura 30 | Acceso al complejo Bombs Gens Centre D'Art. Fuente: Ramó Esteve Estudio

Figura 31 | Escalinata principal de Le Conservatoire National des Arts et Métiers. Fuente: L. Lagarde

3. Vicenti Partearroyo, A. (2007), *Perspectiva sobre la arqueología industrial*, Arqueoweb: Revista sobre arqueología en internet

III.03. Modelo de intervención y ejemplos

En lo que refiere a la manera de intervenir en el patrimonio, debemos tener en consideración el carácter con el que han sido concebidas, para una existencia de corta duración y con una finalidad utilitaria. Además, estas construcciones ocuparían normalmente la periferia de la trama urbana. Es esencial la puesta en valor de las construcciones en las que queremos intervenir puesto que responden normalmente a una serie de requisitos para algunas tipologías de uso que pasamos desapercibidas como pueden ser la amplitud del espacio que contienen, la materialidad constructiva, su ubicación en el entramado urbano o los valores iconográficos que este representa. Su mantenimiento, rehabilitación y conservación permite una mejora en las superficies en crecimiento y otorga al entorno donde están ubicados identidad propia.¹

Las construcciones de tipología industrial deben ser conservadas, pero para su mantenimiento existe la posibilidad de reutilizar dicho espacio, pudiendo responder a la utilidad para la que les fue concebida o una nueva utilidad totalmente nueva.

Atendiendo al modelo propuesto por Joaquín Sobrino distinguiremos entre:

Edificios con continuación de uso industrial:

Continúan con la concepción original para el que fueron creados.

Edificios con un nuevo uso:

Nuevas concepciones de uso

Ejemplos

Continuación del lenguaje arquitectónico

Fábrica Godó y Trias (Barcelona)

Reinterpretación arquitectónica

Fábrica La Cruz del Campo (Sevilla)

Continuación del lenguaje arquitectónico

Fábrica Godó y Trias (Barcelona)

Reinterpretación arquitectónica

Fábrica La Cruz del Campo (Sevilla)

1. Cárcamo Martínez, J. (2013), *Rehabilitemos las fábricas*, Revista Cercha, No.115, pp. 70-71

2. Sobrino Simal, J. (1998). *La arquitectura industrial: de sala de máquinas a caja de sorpresa*. Ábaco, No.19, pp.19-28

Tabla 1 | Cuadro resumen de clasificación según la forma de reutilización de los espacios



Figura 32 | Fachada de la Fábrica Godó i Trias de Hospitalet.
Fuente: Periódico digital Eillobregat



Figura 33 | Antigua fotografía de la fábrica la Cruz del Campo, 1905. Fuente: J. Lineros

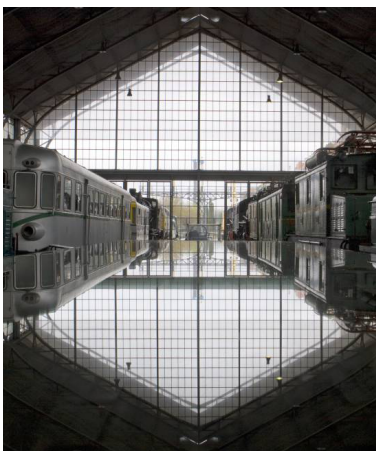


Figura 34 | Interior de la Estación de las Delicias.
Fuente: Página oficial del Museo del Ferrocarril

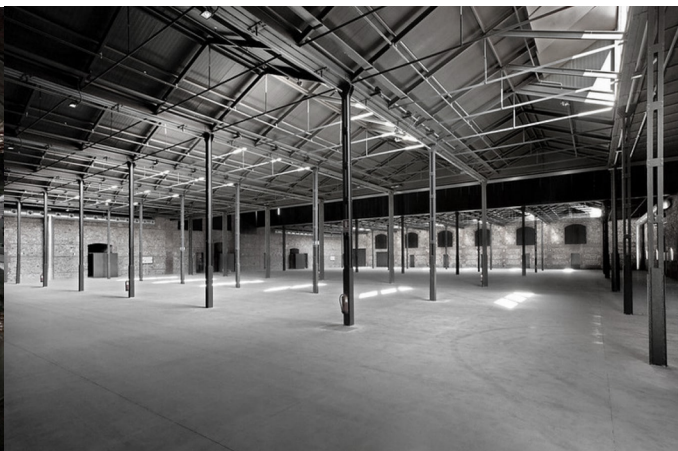


Figura 35 | Fotografía de la Nave 16.
Fuente: Página oficial de Matadero Madrid



Figura 36 | Interior de la fábrica de harinas de Camporrobles.
Fuente: Elena Bosque. Arquitecta municipal [2000-2009]

En el caso de estudio actual nos enfrentaremos a varias situaciones problemáticas: por un lado, la concepción, reconocimiento y catalogación de un patrimonio industrial existente que espera soluciones para ser conservado y reutilizado. Por otra parte, la necesidad de impulso económico de una zona de decadencia debido a la falta actual de capacidad de creación de empleo, así como el descenso de población censada en él. Se debería favorecer la participación a aquellos grupos sociales interesados, permitiéndoles un acceso a la información de manera clara con la finalidad de un mejor desarrollo local de la comunidad, así como su construcción física. De esta manera, la finalidad principal sería la de la revitalización del municipio afectado sin atender a intereses de carácter individual.³

Camporrobles es un entorno rural en el que la industria que se vio favorecida a mediados del siglo XX ligada a la existencia del ferrocarril y el comercio que éste favorecía, se ha visto desplazada por el éxodo rural. Mucho del legado arquitectónico que se conserva ha reinventado su uso, adaptándose a nuevas necesidades, pero sin una finalidad de nuevo desarrollo. Se convierten en un parche, ese cajón desastre que nadie quiere abrir. Por ese motivo, debemos concienciar a la población de la riqueza que implica la existencia de estas construcciones. Dejar a un lado la concepción de ellas como viejas fábricas percibidas como elementos marginales para convertirlas en elementos de gran atractivo con enormes posibilidades de ofrecer al municipio un nuevo servicio.

3. **Rodríguez Gutiérrez, F.** (1992). *El Patrimonio Industrial Histórico como recurso para el desarrollo local*. Ábaco, No.1. pp.19-28

IV. Análisis de las edificaciones de tipología industrial

I. Ballart Hernandez, J., Fullolla Pericot, J.Ma, Petit Mendizábal, MaA (1996). *El valor del patrimonio histórico*, Complutum Extra, 6(II), pp. 216

IV.00. Consideraciones previas

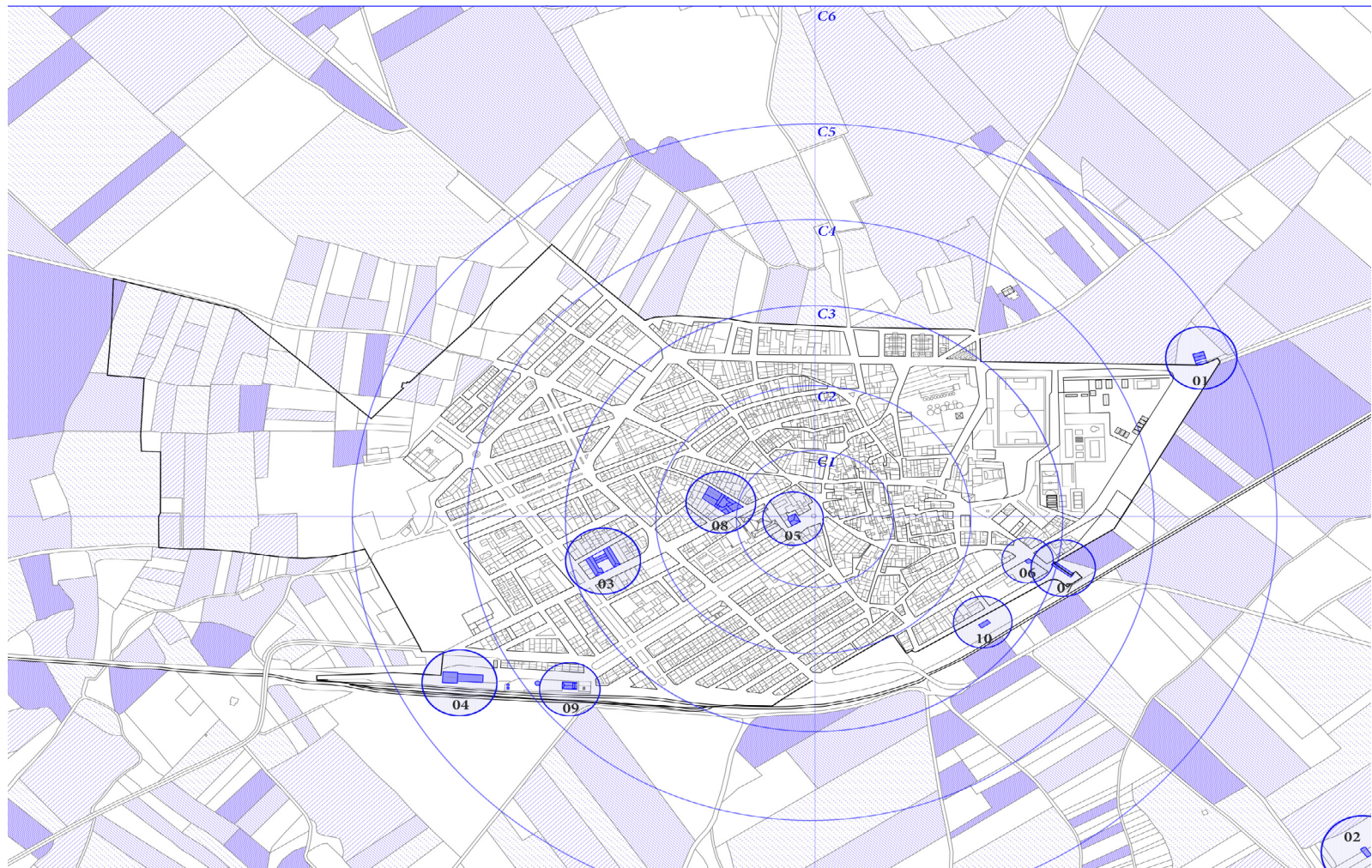
Una vez introducido el contexto en el que nos encontramos, podemos comenzar a hacernos algunas preguntas. Dónde se encuentran las construcciones, en qué estado y con qué materiales se realizaron, podrían ser algunas de ellas.

A continuación vamos a proceder con el proceso de análisis de las construcciones de tipología industrial que consideremos de mayor relevancia. Para ello, comenzaremos con un procedimiento de selección de las edificaciones. Hemos considerado dos factores como decisivos para su consideración dentro de este proceso de catalogación. Por un lado, su relación con el trazado del ferrocarril. Ya hemos visto anteriormente cómo la aparición de este nuevo eje vertebrador fue un detonante clave en la aparición de construcciones industriales. Al tratarse este de un punto muy relevante en el crecimiento industrial del municipio, hay una gran variedad de edificaciones repartidas a lo largo del trazado de las vías. Por otro lado, su ubicación privilegiada en el entramado urbano es otro de los factores que nos hace imposible ignorar su existencia, debido a la inmejorable calidad que les aporta su accesibilidad en un pueblo en el que, como veremos más adelante, gran parte de los usuarios a los que se deberá atender serán de edad muy avanzada y la posibilidad de desplazamiento con facilidad debe ser una condición. imprescindible

Introduciremos las construcciones con una breve reseña sobre su existencia. El momento histórico que condicionó su construcción, los factores que llevaron a su pérdida de uso original así como a quién pertenecen en la actualidad. Se adjuntarán las fichas que nos mostrarán:

- La **ubicación** del mismo dentro del municipio y sus datos catastrales para ser conscientes de su accesibilidad.
- El **estado en el que se encuentran**, si han sido o no intervenidos y en qué estado de conservación se encuentran: bueno (integridad constructiva, sin patologías reseñables), medio (patologías subsanables, no peligran su integridad) y malo (en peligro de derrumbe o patologías de costosa solución)
- Las **técnicas constructivas usadas y patologías** a fin de poder valorar su estado de conservación
- Los **valores destacables** de la construcción como valor de uso (para satisfacer una necesidad material), valor formal (atracción por su forma o cualidades inherentes) y valor simbólico (objetos históricos)¹
- **Posibles usos que podrían atender**, necesarios en el municipio.

La finalidad de esta catalogación de las edificaciones de tipología industrial es hacer una comparación que permita seleccionar aquellas construcciones que



Plano 8 | Distribución de los edificios de tipología industrial seleccionados en el municipio de Camorrobes. Fuente: Elaboración propia

IV. 01. Casilla de los peones

Construida en 1930 paralelamente a la creación del eje CV-470 que conecta Utiel con Mira, esta casilla fue realizada con la finalidad de dar resguardo a los peones camineros. Éstos eran los encargados del mantenimiento de los caminos y carreteras del Estado. Podemos encontrar algunas de ellas a lo largo de la carretera comarcal, soliendo ubicar éstas a cada legua, es decir, a una distancia de cinco kilómetros¹. Después de ser utilizada también durante gran parte de su vida útil como Sede de la Cruz Roja, pasó a dejar ser usada durante un tiempo. Finalmente se decidió retirar su identificativa cruz de la fachada y rehabilitarla para responder a una nueva necesidad. Es una propiedad de dominio municipal, aunque ha subarrendado el espacio a la empresa que lo utiliza en la actualidad con la finalidad de utilizarlo como tanatorio.

IV. 02. Fábrica de cerámica

También llamada originalmente como La Ollería. Está ubicada en el camino del Pozo Pitos, en una bifurcación anexa a la entrada de Camporrobles por la CV-475 que le une con Fuenterrobles. En su origen, se trataba de una estructura de hornos y secadero en la que se fabricaban los ladrillos y adobes que eran empleados para la construcción de las edificaciones de la población. Se trata de una propiedad privada. De hecho, comparte parcela con una nave de uso ganadero, por lo que su carácter actual es más de 'hito', recordando el que fuese su antiguo uso.

IV. 03. Fábrica de harinas San Isidro Labrador

Camporrobles basó su economía hasta el siglo XIX en el cultivo y exportación con municipios próximos. Es entonces cuando tiene origen la construcción e la fábrica San Isidro Labrador. Una construcción con planta en forma de U con tres naves. Ésta fábrica fue puesta en uso hasta los años 70 cuando finalmente fue abandonada y no fue hasta 2015 cuando, gracias a una de las subvenciones de la Generalitat Valenciana, el Ayuntamiento pudo plantear la restauración de la nave principal. Se priorizó aquellas zonas en peor estado. En este caso parte de la cubierta estaba muy deteriorada y la maquinaria, casi en perfecto estado, debía ser protegida lo antes posible. Las dos naves laterales todavía permanecen hoy en día en estado de abandono a la espera de una nueva subvención. Se trata de una propiedad de dominio municipal ya que fue cedida por la Cooperativa.

IV. 04. Almacén de la estación

Concluidas las obras en 1947, paralelamente al momento en el que haría su llegada el ferrocarril a Camporrobles, esta construcción tuvo un uso de almacenaje. Conserva a día de hoy las rampas de madera que eran utilizadas por los carros para colocar el cargamento en el interior de la nave a través de los portones. También se puede observar la monumental grúa que preside la plataforma donde se encuentra, testigo impasible del paso del tiempo. Se trata de una construcción propiedad de Adif aunque, gracias a un acuerdo reciente con el Ayuntamiento, se ha conseguido un contrato de arrendamiento para su uso como almacenaje municipal.

IV. 05. Estación

Es coetánea al almacén de la estación. En su origen daría servicio a los pasajeros que frecuentaban la línea. En planta baja se atendía a éstos, siendo un punto de venta de los billetes, así como de información. Además, tanto la planta primera como la planta segunda recogían el uso de viviendas para los trabajadores de la Renfe.

Esta construcción es propiedad de Adif. Sigue hoy en día en uso, aunque parcialmente, ya que las viviendas han sufrido un grave abandono tras su inutilización y, por ende, también la estructura y los habitáculos en sí han sufrido notables perjuicios a causa del abandono.

IV. 06. Panificadora

Se data la construcción de este establecimiento en 1960. Es un claro ejemplo del movimiento cooperativo de esa época. En su interior se encontraba además en primera planta las oficinas y un economato, donde se repartían los productos de consumo básico. Este uso desaparecería aproximadamente sobre los años 70 cuando aparecerían las tiendas.

Dejó de ser utilizada como panificadora porque no era rentable mantenerla en funcionamiento. Fue adquirida entonces por el ayuntamiento con la finalidad de paliar las pérdidas que el negocio registraba en los últimos años y poder reutilizarla en un futuro con un nuevo uso.

IV. 07. Trullos de la Bodega Segis

Se trata de una de las primeras bodegas del pueblo. Ubicada en el casco urbano de Camporrobles. Desde la calle Juan Carlos I se accedía con los carros cargados con uva directos al descargadero, ubicado en la entrada de la bodega. En la calle Martínez de la Mata, perpendicular a ésta, todavía pueden observarse las puertas de los trullos, que es donde también se depositaba la uva. En el interior de la bodega encontramos los trullos y los depósitos, así como algunas barricas y maquinaria que todavía a día de hoy se conserva.

Las cerchas metálicas actuales sustituyen las de madera que originariamente tenía la bodega pero que se perdieron a causa de un incendio.

A día de hoy son propiedad particular.

IV. 08. Matadero

Ubicado en el perímetro sur de Camporrobles, el matadero se erige como una construcción que, a primera vista, podría ser una simple nave. Aun así, la historia que éste tiene detrás se remonta a los orígenes del pueblo. En el mismo emplazamiento donde hoy día se encuentra se ubicaba una de las primeras ermitas del pueblo, la ermita de Santa Ana, que desapareció a causa del abandono. Años después, el lugar fue ocupado por el lavadero, un espacio de reunión donde las mujeres se juntaban a hacer la colada.

Posteriormente se crearía lo que hoy conocemos como el matadero, donde se realizaba diariamente el sacrificio de reses para el abasto público². En la actualidad ha sido transformado en un local de reunión esporádica de los jóvenes quintos (una festividad local) y se ha anexoado una nave almacén.

IV. 09. Transformador Saltos de Levante

Esta construcción de 1955 es uno de los primeros transformadores de corriente del pueblo. Pertenecía a la compañía Saltos de Levante S.A., antigua proveedora eléctrica que abastecía el consumo de los habitantes del pueblo. Con los años, la compañía fue absorbida por la empresa Iberdrola. Es una de las muchas infraestructuras que ha dejado de tener uso con el paso del tiempo.

Además actualmente a ser de propiedad privada, ya que después de salir a subasta, fue adquirido por el propietario del solar anexo, en el que en su día estuvo lo que sería la Serrería.

IV. 10. Puesto del tendido eléctrico

Es coetánea al transformador. Junto a éste, se trataba de una infraestructura que daba servicio a la gran industria que estaba ubicada en el actual solar que está en mitad de los dos puntos, el aserradero.

En la actualidad se encuentra en un estado de abandono y en su interior podemos ver todos los elementos que en su momento eran de gran utilidad para el proceso de distribución de suministro eléctrico.

Arévalo Hernández, E.M (2016). *Las casillas de peones camineros en Extremadura*, Rutas 169, No31, pp. 41-47

Bosque, E. y Latorre, F. (26 de marzo de 2017), *La arquitectura en torno al ferrocarril*, conferencia llevada a cabo, Camporrobles.

PEINADO, V. 'Crónicas sobre Camporrobles y Ordenanzas de Policía y Buen Gobierno'. 1955.

Gómez Ruiz, G. Entrevista realizada en 2020. Alcalde de Camporrobles [2007-2015]. Profesor Geografía e Historia.

IV.01. Casilla de los peones

Año: 1930

Localización:

Coordenadas: 39°38'57.0"N 1°23'33.6"W

Dirección: Las Nogueras

Datos catastrales:

Referencia: 46082A001010900000MS

Superficie construida: 289 m²

Superficie total: 226 m²

Uso: Residencial

Intervenciones:

- No
- Sí. Rehabilitado en 2017

Estado de conservación:

- Bueno
- Regular
- Malo

Ocupación:

- En uso
- Sin uso

Uso/Función:

Actualmente atiende al uso de Tanatorio Municipal. Se trata de un uso que da respuesta a la necesidad de una población cuyo desplazamiento a municipios cercanos es complicada.



Figura 37 | Casilla de los peones en la actualidad.
Fuente: Elaboración propia

Materiales constructivos:

Acabados: Muro de mampostería y ladrillo macizo en dinteles y esquinas.

Fábrica: Muro de mampostería

Estructura: Muros portantes con refuerzo de ladrillo en esquinas y dinteles.

Cubierta: A dos aguas sobre cerchas de madera recubierto con teja cerámica curva

Degradación:

- Humedad por capilaridad o filtración
- Elementos impropios
- Erosión de los muros
- Pudrición de la madera
- Filtración de agua por la cubierta
- Daños estructurales

Valores destacables:

- Valor histórico
- Valor uso
- Valor formal

Propuestas de nuevo uso:

Al tratarse de un edificio que ha sido rehabilitado en todo su conjunto hace poco tiempo, responde al nuevo uso para el que ha sido proyectado.

No sería necesaria una propuesta alternativa.



Plano 9 | Ubicación de la casilla de los peones.
Fuente: Elaboración propia

IV.02. Fábrica de cerámica

Año: 1950

Localización:

Coordenadas: 39°38'29.2"N 1°23'20.4"W

Dirección: Camino de la pista del Pozo Pitos

Datos catastrales:

Referencia: 46082A008002040000ME

Superficie construida: 278 m²

Uso principal: Agrario

Intervenciones:

No

Sí

Estado de conservación:

Bueno

Regular

Malo

Ocupación:

En uso

Sin uso

Uso/Función:

En la actualidad se encuentra en estado de total abandono además de estar situada en un emplazamiento muy alejado. La cubierta, originariamente de madera ligera, ha desaparecido por completo. Además sufre graves daños que impiden que se pueda visitar de forma segura.

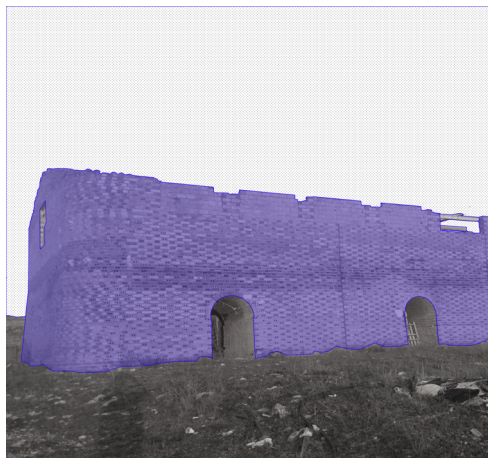


Figura 38 | Estado actual de la fábrica de harinas o Ollería.

Fuente: Elaboración propia

Materiales constructivos:

Acabados: A buena vista con ladrillo macizo con perforaciones visto

Fábrica: Fábrica de ladrillo

Estructura: Muros portantes

Cubierta: A dos aguas con portico central y viguetas de madera apoyadas en los muros.

Patologías previas:

Humedad por capilaridad o filtración

Elementos impropios

Erosión de los muros

Pudrición de la madera

Filtración de agua por la cubierta

Daños estructurales

Valores destacables:

Valor histórico

Valor de uso

Valor formal

Propuestas de nuevo uso:

Museo / Espacio expositivo

Espacio polivalente

Centro de día / Residencia tercera edad

Local cubierto de actividades físicas

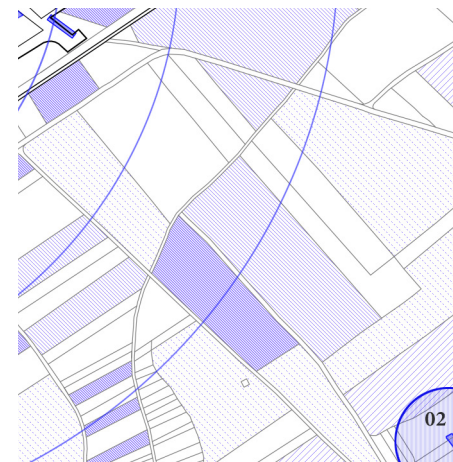
Local juvenil

Intervención de su entorno directo

Espacio de actividades lúdicas

Sala conciertos / Espacio cultural

Rehabilitación de viviendas



Plano 10 | Ubicación de la fábrica de cerámica.

Fuente: Elaboración propia

IV.03. Fábrica de harinas San Isidro

Año: 1926

Localización:

Coordenadas: 39°38'47.7"N 1°24'08.0"W

Dirección: Calle Carretera Villargordo, 12

Datos catastrales:

Referencia: 7299406XJ3789G0001MD

Superficie: 1380 m²

Uso principal: Industrial

Intervenciones:

- No
- Sí, únicamente la nave central

Estado de conservación:

- Bueno
- Regular
- Malo

Ocupación:

- En uso
- Sin uso

Uso/Función actual:

Se ha rehabilitado recientemente la nave central que conserva intactas tanto las fachadas como las cerchas de madera de la cubierta. Las naves laterales todavía no han sido intervenidas pero recogen el uso de almacenaje en planta baja. El conjunto lo completan las antiguas viviendas de trabajadores.



Figura 39 | Estado actual de la fábrica de harinas.
Fuente: Elaboración propia

Materiales constructivos:

Acabados: Enfoscado de mortero de cal y ladrillos macizo caravista

Fábrica: Mampostería de piedra amortero

Estructura: Muros de carga con refuerzo de ladrillo macizo.

Cubierta: Nave principal: a dos aguas con cerchas de madera recubierta con teja cerámica curva.
Naves adyacentes: cercha de madera/metálica

Patologías:

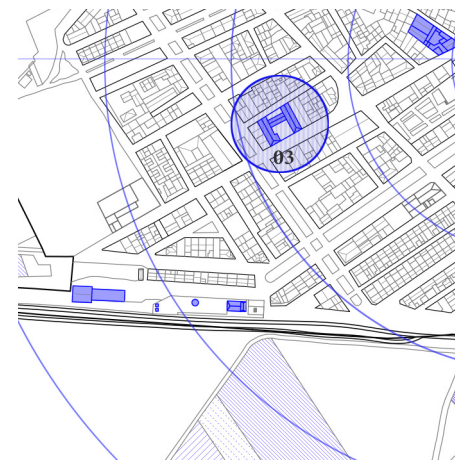
- Humedad por capilaridad o filtración
- Elementos impropios
- Erosión de los muros
- Pudrición de la madera
- Filtración de agua por la cubierta
- Daños estructurales

Valores destacables:

- Valor histórico
- Valor uso
- Valor formal

Propuestas genéricas de nuevo uso:

- Museo / Espacio expositivo
- Espacio polivalente
- Centro de día / Residencia tercera edad
- Local cubierto de actividades físicas
- Local juvenil
- Intervención de su entorno directo
- Espacio de actividades lúdicas
- Sala conciertos / Espacio cultural
- Rehabilitación de viviendas



Plano 11 | Ubicación de la fábrica de harinas.
Fuente: Elaboración propia

IV.04. Almacén de la estación

Año: 1947

Localización:

Coordenadas: 39°38'29.3"N 1°23'20.4"W

Dirección: Calle de la estación, 5

Datos catastrales:

Referencia: 7097401XJ3879G0001UF

Superficie total parcela: 17.448 m²

Superficie almacén: 304 m²

Uso: Industrial

Intervenciones:

- No
- Sí

Estado de conservación:

- Bueno
- Regular
- Malo

Ocupación:

- En uso
- Sin uso

Uso/Función actual:

Ha sido recientemente concedida la cesión durante 50 años del edificio por parte de Adif, la cual es la propietaria del edificio. Es utilizada por el Ayuntamiento como espacio de almacenaje en la actualidad.



Figura 40 | Estado actual del almacén de la estación del ferrocarril.
Fuente: Elaboración propia

Materiales constructivos:

Acabados: Muro de mampostería con revestimiento de mortero de cal y ladrillo macizo visto.

Fábrica: Mampostería mortero del cal

Estructura: Muros de carga

Cubierta: A dos aguas con cerchas de hierro forjado recubierta con fibrocemento. Correas de madera.

Patologías:

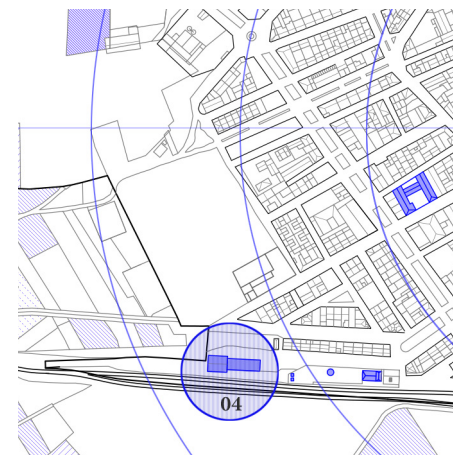
- Humedad por capilaridad o filtración
- Elementos impropios
- Erosión de los muros
- Pudrición de la madera
- Filtración de agua por la cubierta
- Daños estructurales

Valores destacables:

- Valor histórico
- Valor uso
- Valor formal

Posibilidades genéricas de uso futuro:

- Museo / Espacio expositivo
- Espacio polivalente
- Centro de día / Residencia tercera edad
- Local cubierto de actividades físicas
- Local juvenil
- Intervención de su entorno directo
- Espacio de actividades lúdicas
- Sala conciertos / Espacio cultural
- Rehabilitación de viviendas



Plano 12 | Ubicación del almacén de la estación de ferrocarril.
Fuente: Elaboración propia

IV.05. Estación del ferrocarril

Año: 1947

Localización:

Coordenadas: 39°38'57.2"N 1°23'33.6"W

Dirección: Calle de la Estación, 5

Datos catastrales:

Referencia: 7097401XJ3879G0001UF

Superficie construida: 632 m²

Uso: Industrial

Intervenciones:

No

Sí

Estado de conservación:

Bueno

Regular

Malo

Ocupación:

En uso, parcialmente. 1a y 2a planta sin uso.

Sin uso

Uso/Función actual:

La planta baja es un punto de información y compra de billetes. Además, la sala de espera ha sufrido daños de vandalismo. La primera y segunda planta, originariamente viviendas para los trabajadores, se encuentran en abandono con daños destacables.



Figura 41 | Estado actual de la estación de Camporrobles.
Fuente: Elaboración propia

Materiales constructivos:

Acabados: Muro de mampostería. En esquinas y dinteles acabado de ladrillo macizo y en planta baja piedra de sillar.

Fábrica: Muro de mampostería.

Estructura: Muro portante

Cubierta: A cuatro aguas revestido con teja curva cerámica

Patologías:

Humedad por capilaridad o filtración

Elementos impropios

Erosión de los muros

Pudrición de la madera

Filtración de agua por la cubierta

Daños estructurales

Valores destacables:

Valor histórico

Valor uso

Valor formal

Posibilidades genéricas de uso futuro:

Museo / Espacio expositivo

Espacio polivalente

Centro de día / Residencia tercera edad

Local cubierto de actividades físicas

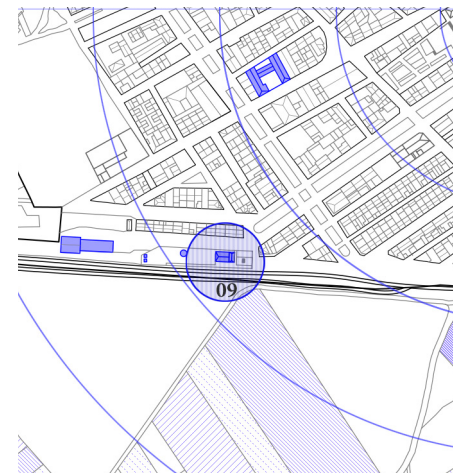
Local juvenil

Intervención de su entorno directo

Espacio de actividades lúdicas

Sala conciertos / Espacio cultural

Rehabilitación de viviendas



Plano 13 | Ubicación de la estación de Camporrobles.
Fuente: Elaboración propia

IV.06. Panificadora

Año: 1960

Localización:

Coordenadas: 39°38'49.3"N 1°23'57.1"W

Dirección: Plaza España, 13

Datos catastrales:

Referencia: 7400913XJ3970A0001WL

Superficie construida: 516 m²

Uso: Residencial

Intervenciones:

No

Sí

Estado de conservación:

Bueno

Regular

Malo

Ocupación:

En uso

Sin uso

Uso/Función actual:

Actualmente se encuentra sin uso. Tras ser de utilidad durante muchos años, es comprada por el Ayuntamiento. Todavía no se le ha encontrado una nueva utilidad a la que poder atender. Los problemas de accesibilidad por las escaleras de su interior dificultan su reutilización.



Figura 42 | Estado actual de la antigua panificadora.
Fuente: Elaboración propia

Materiales constructivos:

Acabados: Revestimiento de chapado de piedra y ladrillo caravista y enfoscado

Fábrica: Muro de mampostería / ladrillo hueco

Estructura: Sistema porticado con estructura metálica. Cercha metálica y correas de madera

Cubierta: A cuatro aguas revestida con teja curva cerámica

Patologías:

Humedad por capilaridad o filtración

Elementos impropios

Erosión de los muros

Pudrición de la madera

Filtración de agua por la cubierta

Daños estructurales

Valores destacables:

Valor histórico

Valor uso

Valor formal

Posibilidades genéricas de uso futuro:

Museo / Espacio expositivo

Espacio polivalente

Centro de día / Residencia tercera edad

Local cubierto de actividades físicas

Local juvenil

Intervención de su entorno directo

Espacio de actividades lúdicas

Sala conciertos / Espacio cultural

Rehabilitación de viviendas



Plano 14 | Ubicación de la antigua panificadora.
Fuente: Elaboración propia

IV.07. Trullos de la Bodega Segis

Año: 1900

Localización:

Coordenadas: 39°38'50.1"N 1°24'00.4"W

Dirección: Calle Juan Carlos I, 20

Datos catastrales:

Referencia: 7300908XJ3970A0001GL

7300908XJ3970A0002HB

Superficie: 1214 m² (363 m² almacén)

Uso principal: Residencial

Intervenciones:

- No
- Sí. Sustitución de las cerchas por metálicas.

Estado de conservación:

- Bueno
- Regular
- Malo

Ocupación:

- En uso
- Sin uso

Uso/Función actual:

Se trata de una propiedad privada dentro de una vivienda particular.

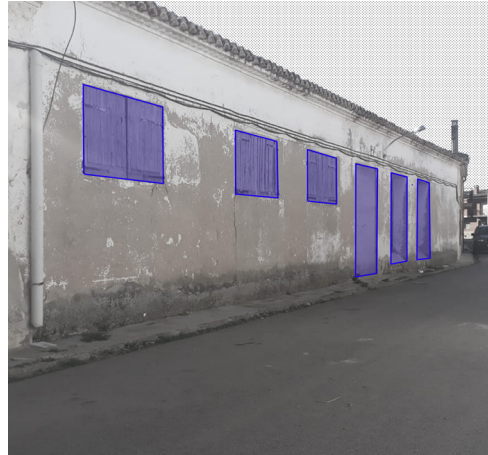


Figura 43 | Estado actual de los trullos de la Bodega Segis.
Fuente: Elaboración propia

Materiales constructivos:

Acabados: Muro de mampostería amortizado con enfoscado de mortero de cal

Fábrica: Mampostería amortizada

Estructura: Sistema de muros de carga con cerchas hierro forjado

Cubierta: A dos aguas con revestimiento de teja cerámica curva

Patologías:

- Humedad por capilaridad o filtración
- Elementos impropios
- Erosión de los muros
- Pudrición de la madera
- Filtración de agua por la cubierta
- Daños estructurales

Valores destacables:

- Valor histórico
- Valor uso
- Valor formal

Posibilidades de uso futuro:

- Museo / Espacio expositivo
- Espacio polivalente
- Centro de día / Residencia tercera edad
- Local cubierto de actividades físicas
- Local juvenil
- Intervención de su entorno directo
- Espacio de actividades lúdicas
- Sala conciertos / Espacio cultural
- Rehabilitación de viviendas



Plano 15 | Ubicación de los trullos de la Bodega Segis.
Fuente: Elaboración propia

IV.08. Matadero

Año: 1900

Localización:

Coordenadas: 39°38'57.2"N 1°23'33.6"W

Dirección: Calle Lavadero, 25

Datos catastrales:

Referencia: 7900214XJ3970B0001ST

Superficie construida: 200 m²

Superficie total: 263 m²

Uso: Industrial

Intervenciones:

- No
- Sí

Estado de conservación:

- Bueno
- Regular
- Malo

Ocupación:

- En uso
- Sin uso

Uso/Función actual:

La zona destinada a 'Caseta de los Quintos' se utiliza de manera esporádica por los jóvenes en las festividades de Pascuas y eventos puntuales, bajo préstamo del Ayuntamiento. La nave anexa es un almacén municipal.



Figura 44 | Estado actual del matadero.

Fuente: Elaboración propia

Materiales constructivos:

Acabados: Muro de mampostería amorturada con mortero de cal. Ladrillo macizo en esquinas y dinteles.

Fábrica: Mampostería amorturada

Estructura: Muros de carga

Cubierta: A dos aguas con revestimiento de fibrocemento.

Patologías:

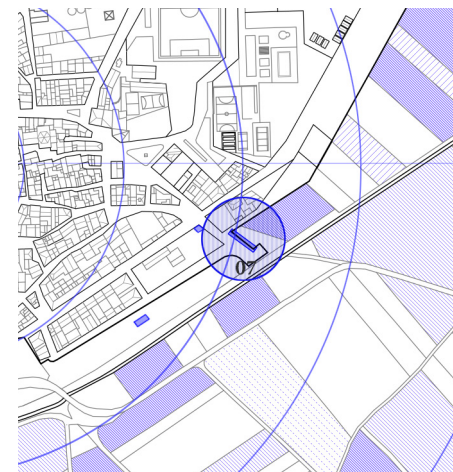
- Humedad por capilaridad o filtración
- Elementos impropios
- Erosión de los muros
- Pudrición de la madera
- Filtración de agua por la cubierta
- Daños estructurales

Valores destacables:

- Valor histórico
- Valor uso
- Valor formal

Posibilidades de uso futuro:

- Museo / Espacio expositivo
- Espacio polivalente
- Centro de día / Residencia tercera edad
- Local cubierto de actividades físicas
- Local juvenil
- Intervención de su entorno directo
- Espacio de actividades lúdicas
- Sala conciertos / Espacio cultural
- Rehabilitación de viviendas



Plano 16 | Ubicación del matadero.

Fuente: Elaboración propia

IV.09. Transformador Saltos de Levante

Año: 1955

Localización:

Coordenadas: 39°38'47.1"N 1°23'43.7"W

Dirección: Calle Requena, 1

Datos catastrales:

Referencia: 7799011XJ3879H0001IM

Superficie construida: 16 m²

Uso: Industrial

Intervenciones:

No

Sí

Estado de conservación:

Bueno

Regular

Malo

Ocupación:

En uso

Sin uso

Uso/Función actual:

En la actualidad no tiene ningún uso conocido.

Había pertenecido a la empresa Saltos de Levante hasta que fue subastada.

Ha sido anexada al solar colindante.



Figura 45 | Estado actual del puesto de Saltos de Levante.

Fuente: Elaboración propia

Acabados: Muro de mampostería con revestimiento de mortero cal

Fábrica: Muro de mampostería

Estructura: Muro portante

Cubierta: A cuatro aguas con revestimiento de teja cerámica curva

Patologías:

Humedad por capilaridad o filtración

Elementos impropios

Erosión de los muros

Pudrición de la madera

Filtración de agua por la cubierta

Daños estructurales

Valores destacables:

Valor histórico

Valor uso

Valor formal

Posibilidades de uso futuro:

Museo / Espacio expositivo

Espacio polivalente

Centro de día / Residencia tercera edad

Local cubierto de actividades físicas

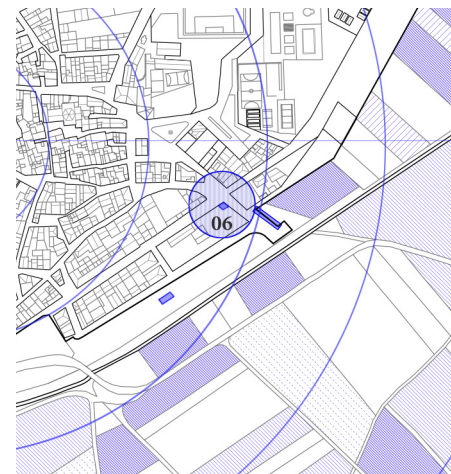
Local juvenil

Intervención de su entorno directo

Espacio de actividades lúdicas

Sala conciertos / Espacio cultural

Rehabilitación de viviendas



Plano 17 | Ubicación del puesto de Saltos de Levante.

Fuente: Elaboración propia

IV.10. Puesto eléctrico

Año: 1955

Localización:

Coordenadas: 39°38'44.0"N 1°23'45.3"W

Dirección: Senda Aliagares

Datos catastrales:

Referencia: 46082A002010870001QT

Superficie construida: 40 m²

Uso: Agrario

Intervenciones:

No

Sí

Estado de conservación:

Bueno

Regular

Malo

Ocupación:

En uso

Sin uso

Uso/Función actual:

La funcionalidad de este edificio en la actualidad es nula. Es un elemento que pasa totalmente desapercibido. Está en un estado de abandono total aunque conserva en su interior los elementos que servían de conexión en el alumbrado al que originariamente daba servicio.



Figura 46 | Estado actual del puesto de electricidad.
Fuente: Elaboración propia

Materiales constructivos:

Acabados: Ladrillo cerámico hueco doble revestido de mortero de cal

Fábrica: Fábrica de ladrillo

Estructura: Muro de carga

Cubierta: A dos aguas con revestimiento de teja cerámica curva

Patologías:

Humedad por capilaridad o filtración

Elementos impropios

Erosión de los muros

Pudrición de la madera

Filtración de agua por la cubierta

Daños estructurales

Valores destacables:

Valor histórico

Valor uso

Valor formal

Posibilidades de uso futuro:

Museo / Espacio expositivo

Espacio polivalente

Centro de día / Residencia tercera edad

Local cubierto de actividades físicas

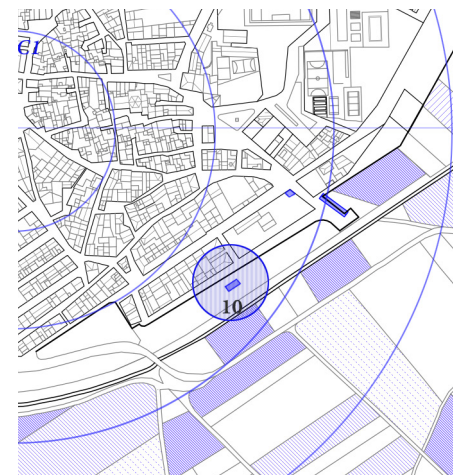
Local juvenil

Intervención de su entorno directo

Espacio de actividades lúdicas

Sala conciertos / Espacio cultural

Rehabilitación de viviendas



Plano 18 | Ubicación del puesto de electricidad.
Fuente: Elaboración propia

*A continuación se adjuntan los **anexos de los planos** de algunas de las construcciones que han sido estudiadas durante los últimos años. Ya sea con una finalidad de rehabilitación, como es el caso de la Casilla de los Peones o la Fábrica de Harinas San Isidro Labrador, como con una finalidad de estudio patrimonial, en el caso del almacén de la estación o la fábrica de cerámica, son un testigo de la intención que ha existido por el estudio, mantenimiento y conservación de determinados elementos patrimoniales cuyo uso se debía, cuanto menos, estudiar.*

Estos planos son elaboración tanto de la arquitecta Eva Verdú Vila, arquitecta municipal de 2010 a 2018, como de Elena Bosque, arquitecta municipal de 2000 a 2005 y de 2005 a 2009.

Son muestra de la intencionalidad** que existe por parte de las competencias municipales en la actualidad **de llevar a cabo**, en caso de disponer de las subvenciones necesarias, **intervenciones que permitan la integración de estos elementos en el entramado urbano de

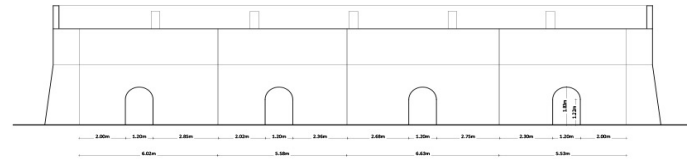
IV.02. Fábrica de cerámica o Ollería



Figura 49 | Chimenea de la Ollería.
Fuente: Elena Bosque Domínguez. Arquitecta Municipal 2000-2009

Figura 50 | Detalle de portones.
Fuente: Elena Bosque Domínguez. Arquitecta Municipal 2000-2009

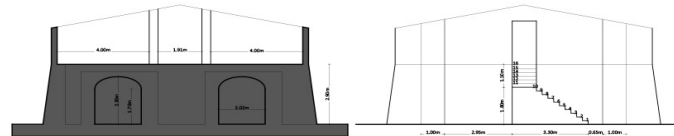
Plano 20 | Planos con el estado actual de la fábrica de cerámica.
Fuente: Elena Bosque Domínguez. Arquitecta Municipal de Camporrobles[2000-2005] [2005-2009]



Fachada oeste

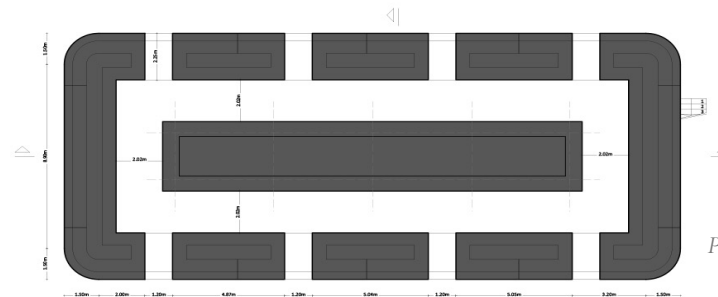


Sección longitudinal



Sección transversal

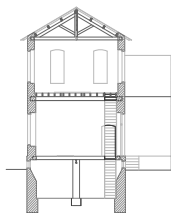
Sección escalera



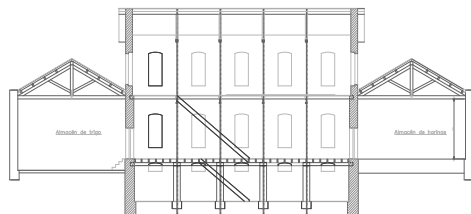
Planta principal

IV.03. Fábrica de harinas San Isidro Labrador

Sección transversal de la nave principal



Sección longitudinal de la nave principal



Planta [Vista primer forjado]

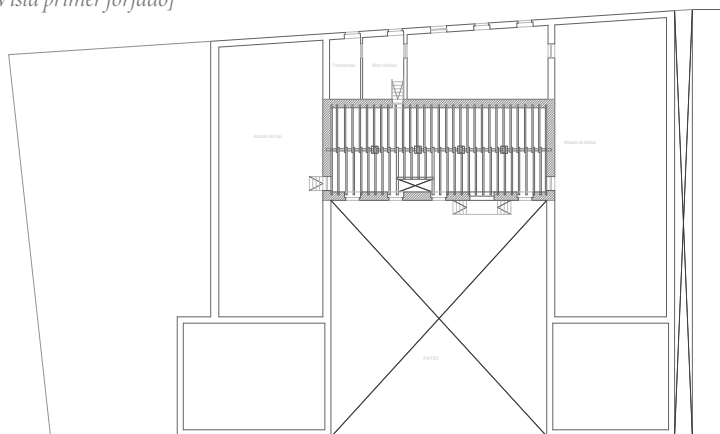


Figura 51 | Detalle cerchas metálicas. Fuente: Elena Bosque. Arquitecta Municipal 2000-2009

Figura 52 | Parte posterior de la fábrica de harinas. Fuente: Elena Bosque. Arquitecta Municipal 2000-2009

Figura 53 | Detalle de la cubierta. Fuente: Elena Bosque. Arquitecta Municipal 2000-2009

Plano 21 | Planos con el estado actual de la fábrica de harinas San Isidro Labrador.
Fuente: Elena Bosque Domínguez. Arquitecta Municipal de Camporrobles[2000-2005] [2005-2009]

IV.04. Almacén de la estación



Figura 54 | Detalle de la cubierta. Fuente: Elaboración propia

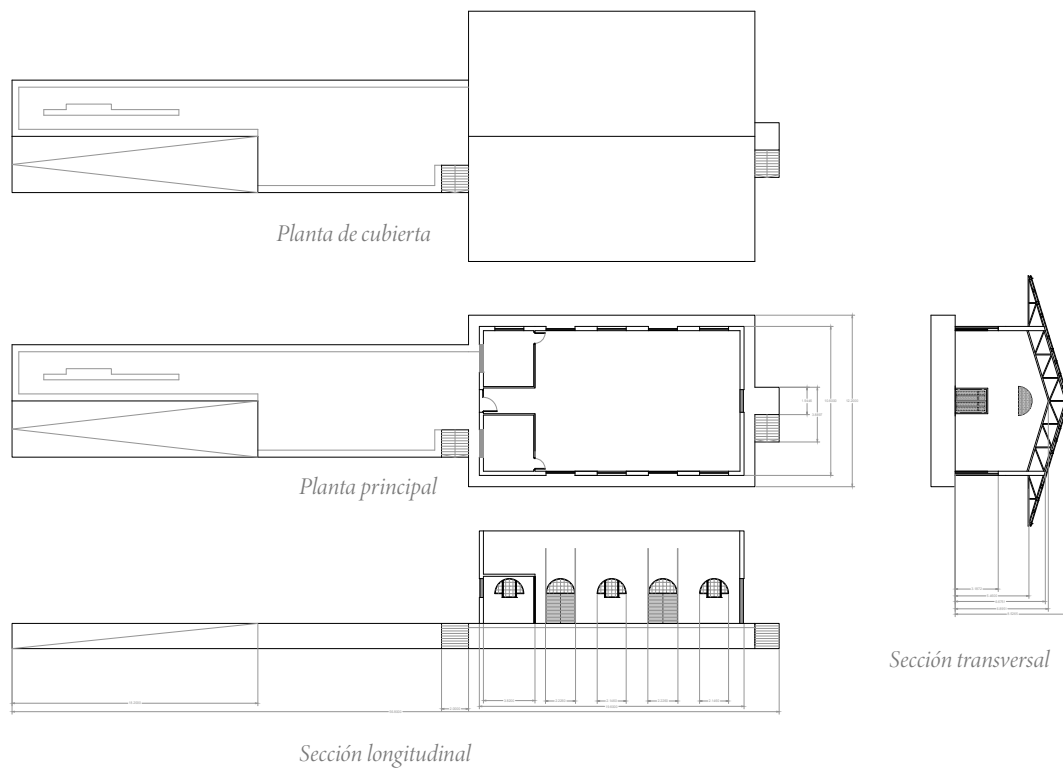
F

Figura 55 | Antigua carpintería del interior del almacén. Fuente: Elaboración propia

Figura 56 | Ladrillo macizo a panderete. Fuente: Elaboración propia

Plano 22 | Planos con el estado actual del almacén de la estación.

Fuente: Elaboración propia



V. Propuestas de intervención

Después de haber analizado un total de 10 construcciones en el apartado anterior hacemos una primera selección para descartar algunas construcciones.

Para ello seguimos diversos **criterios**:

- El **alternador Saltos de Levante** y el **puesto eléctrico** son descartados por no ser de suficiente relevancia. Se podrían englobar en la intervención del entorno del matadero por su proximidad.

- Los **trullos de la bodega Segis**, al tratarse de una propiedad privada y, concretamente dentro de una vivienda particular, no se considera una intervención con viabilidad futura.

- La **casilla de los peones**, actual tanatorio, al haber sido rehabilitada en su totalidad, no se continúa con su inclusión en el trabajo

Por lo tanto, con un total de **6 construcciones** se decide continuar con el estudio.

A través del siguiente punto se mostrará los resultados de una encuesta realizada a la población de Camporrobles, donde un total de 219 personas participaron. Se les plantea una serie de cuestiones genéricas así como muchas otras de índole particular referentes a las construcciones que continuaremos analizando: la **estación (IV.05)**, el **almacén de la estación (IV.04)**, la **panificadora (IV.06)**, el **matadero (IV.08)**, las **naves laterales de la fábrica de harinas (IV.03)** y la **fábrica de cerámica o ollería (IV.02)**.

La **finalidad** de esta encuesta es tratar de hacer partícipe al propio usuario de la propuesta de alternativas, ya que **¿quién mejor que aquel va a habitarla para plantear cómo desea hacerlo?** Además, también está ideada para que los habitantes del municipio tomen conciencia de elementos arquitectónicos con los que conviven en su día a día y no perciben como útiles. De una manera u otra, se pretende con ello que también se cambie la perspectiva con la que el usuario tiende a ver la construcción. La población de avanzada edad lo verá con un filtro de añoranza ante viejos tiempos, y estoy segura de que si les preguntásemos, también mejores. En cambio, aquellos que no conocen su historia lo observarían con indiferencia, total impasividad, ya que desconocen la relevancia que éstos pudiesen haber tenido. Quizás se pueda convertir la arquitectura en un punto de encuentro de varias generaciones. Construcciones en las que los mayores contasen a los jóvenes como solían utilizarlas y éstos mostrasen a los mayores las nuevas posibilidades que se les brindan con la readaptación a su nuevo estilo de vida.

Esta encuesta ha tenido una gran acogida en el pueblo y me congratula decir que las muestras de apoyo han sido numerosas. Una muestra más de la implicación que Camporrobles desea tener con los proyectos de conservación de su historia.

V.00. Consideraciones previas



Figura 57 | Vista de la grúa, el almacén y el antiguo trazado de las vías del tren de Camporrobles. Fuente: Elaboración propia

V.01. Sondeo a la población de Camporrobles y propuestas

La siguiente encuesta ha sido realizada mediante a la herramienta de Formularios de Google. Con una difusión vía redes sociales, la participación total ha sido de 219 personas. El cuestionario consta de 24 preguntas. En muchas de ellas además se daba la posibilidad de aportar opiniones al respecto.

1. ¿En qué rango de edad te clasificarías?

- 15 a 29 años [76 votos]
- 30 a 60 años [127 votos]
- Más de 60 años [16 votos]

Conclusiones:

Según el Instituto Nacional de Estadística, la población actual de Camporrobles tiene una media de edad de 48,54 años. Esto situaría a sus habitantes en una media de población activa.

*A partir del sondeo realizado, también se observa que el **colectivo de edad de 30 a 60 años es el más implicado** en las cuestiones de índole urbana, pero es de destacar la **implicación que también jóvenes** demuestran tener al participar en la encuesta. En la figura 1 del Anexo G1 de la página 94 se puede observar comparativamente esta participación.*

Conclusiones:

Tal y como observábamos en la ficha IV.04 (página 65) y en el Anexo (página 77), el almacén de la estación se encuentra ubicado a las afueras de Camporrobles, junto al eje de las vías del tren.

Observamos con la encuesta que aproximadamente un **94% de la población sondeada conoce el almacén** de la estación. Además, un **3% de ellos realizó propuestas** sobre una nueva intervención, lo que demuestra un claro interés por su reutilización además de que ha debido haber una reflexión previa a esta encuesta.

Se trata de un punto de difícil accesibilidad para gente mayor, por la lejanía. La encuesta refleja que la población mayor de 65 así como niños sería el rango de edad menos asiduo a visitar este espacio.

El uso más seleccionado fue el de **espacio multifuncional**, que podría a su vez recoger el uso de espacio expositivo y museo.

Nuevos usos que no habían sido propuestos como sedes para jóvenes y local para actividades físicas son llamativas y muy enriquecedoras para un posible proyecto futuro.

2. ¿Conoces el Almacén de la estación?

- Sí [205 votos]
- No [14 votos]

3. ¿Quién consideras que sería el usuario más asiduo a visitar este espacio en caso de ser reutilizado?

- Niños [7 votos]
- Jóvenes [74 votos]
- Adultos [46 votos]
- Mayores de 65 años [10 votos]
- Cualquiera de ellos [82 votos]

4. ¿Cuál crees que sería la mejor opción para un nuevo uso del edificio?

- Espacio multifuncional [130 votos]
- Espacio expositivo / Museo [41 votos]
- Espacio cultural. Sala de conciertos [30 votos]
- Continuaría con su uso actual: espacio de almacenaje [12 votos]

Propuestas de nuevos usos:

- Espacio de reunión para jóvenes
- Centro formativo y ocupacional
- Albergue juvenil
- Residencia de la tercera edad / Centro de día
- Local de actividades físicas / Gimnasio

5. ¿Conoces el antiguo Matadero?

- Sí [183 votos]
 No [36 votos]

6. ¿Quién consideras que sería el usuario más asiduo a visitar este espacio en caso de ser reutilizado?

- Niños [3 votos]
 Jóvenes [139 votos]
 Adultos [19 votos]
 Mayores de 65 años [1 votos]
 Cualquiera de ellos [157 votos]

7. ¿Cuál crees que sería la mejor opción para un nuevo uso del edificio?

- Local destinado a la realización de actividades físicas [53 votos]
 Uso de caseta de los quintos e intervención del entorno directo [145 votos]
 Continuación del uso actual: Caseta de los quintos y almacén [17 votos]
 No conozco el edificio [2 votos]

Propuestas de nuevos usos:

- Espacio de actividades infantiles: ludoteca y guardería
- Rescatar su uso original: lavadero

Conclusiones:

Tal y como observábamos en la ficha IV.08 (página 69), el matadero se encuentra ubicado en uno de los puntos más antiguos de la población. Su emplazamiento tiene tintes históricos, ya que el lavadero y la ermita de Santa Ana han ocupado esa misma zona años atrás.

Observamos con la encuesta que aproximadamente un 84% de la población sondeada conoce el matadero.

Además, se ha asociado su uso con el colectivo de la gente joven. Su transformación en los últimos años en la 'Caseta de los Quintos' ha tenido una gran aceptación puesto que el uso más seleccionado fue el de continuar con su uso como caseta pero interviniendo en su entorno directo. Además fue seleccionado como un espacio destinado para el uso de los jóvenes por aproximadamente un 39%.

La propuesta de rescatar su uso original es una muestra de aquello que debemos evitar: que elementos de riqueza patrimonial para el pueblo desaparezcan con el paso de los años, ya que no es reversible que ya no se encuentren en el espacio que solían ocupar.

Conclusiones:

Tal y como observábamos en la ficha IV.06 (página 67), la panificadora se encuentra ubicado en el centro neurálgico del municipio. Su emplazamiento le confiere cualidades de accesibilidad de gran riqueza.

Observamos con la encuesta, quizás por el hecho que anteriormente describo, es **conocida por el 99% de la población**. Es destacable que prácticamente la totalidad de la población encuestada considera que es un espacio de interés.

Además, se ha seleccionado como **uso alternativo el de residencia de la tercera edad o centro de día por un 53% de la población sondeada**. Aun así, existe en la actualidad el problema de la **accesibilidad dentro del propio edificio que debería ser mejorado** para que este uso pudiese llegar a ser atendido. También se propone un espacio destinado a actividades lúdicas.

Como propuestas de uso, cabe mencionar las propuestas de reutilización del espacio como local para la Unión Musical de Camporrobles así como mantenimiento de la panificadora con el uso al que solía atender años atrás.

8. ¿Conoces la Panificadora?

- Sí [216 votos]
- No [3 votos]

9. ¿Quién consideras que sería el usuario más asiduo a visitar este espacio en caso de ser reutilizado?

- Niños [5 votos]
- Jóvenes [23 votos]
- Adultos [71 votos]
- Mayores de 65 años [51 votos]
- Cualquiera de ellos [69 votos]

10. ¿Lo consideras un espacio de interés para el pueblo?

- Sí [213 votos]
- No [6 votos]

11. ¿Cuál crees que sería la mejor opción para un nuevo uso del edificio?

- Residencia de la 3a edad / Centro de día [116 votos]
- Espacio de actividades lúdicas [53 votos]
- Espacio expositivo / Museo [36 votos]
- No lo considero de interés [3 votos]

Propuestas de nuevos usos:

- *Espacio multifuncional: Museo + Espacio de uso lúdico*
- *Local para la Unión Musical Mar Chica*
- *Caseta de los quintos / Local juvenil*
- *Devolver su uso original: panificadora del pueblo*

12. ¿Conoces la Fábrica de Cerámica o Ollería?

- Sí [150 votos]
 No [69 votos]

13. ¿Quién consideras que sería el usuario más asiduo a visitar este espacio en caso de ser reutilizado?

- Turistas [93 votos]
 Visitantes de la comarca [75 votos]
 Visitantes del municipio [45 votos]
 No conozco el edificio [6 votos]

14. ¿Cuál crees que sería la mejor opción para un nuevo uso del edificio?

- Buscar una nueva alternativa de uso para el espacio [53 votos]
 Espacio expositivo-Museo [109 votos]
 Dejarlo tal y como está [45 votos]
 No conozco el edificio [4 votos]

Propuestas de nuevos usos:

- Intervención de una parte de la superficie para visitas turísticas
- No se considera suficientemente relevante para realizar una intervención

Conclusiones:

Tal y como observábamos en la ficha IV.02 (página 63) y en el Anexo (página 75), la Fábrica de Cerámica se encuentra situada en las afueras, a 1 kilómetro del centro del municipio.

Observamos con la encuesta, quizás por el su lejanía que es desconocida por el 68% de la población. Además mucha de la población comentaba que no pensaban que pudiese llegar a tener interés la intervención. Se ha considerado en el sondeo que sería un punto más frecuentado por turistas que por los propios habitantes del pueblo.

Quizás es por ello que el principal nuevo uso seleccionado por un 50% de la población fue el de espacio expositivo o museo, queriendo mantener los vestigios de lo que fuese el edificio fabril.

También es destacable que un 30% decidiese no intervenir en esta construcción, el cual es un porcentaje muy elevado.

Entre las propuestas, es destacable que una de ellas fuese la propuesta de intervención de parte de la fábrica, no en su totalidad, para que pudiese ser visitada.

Conclusiones:

Tal y como observábamos en la ficha IV.03 (página 64) y en el Anexo (página 76), la Fábrica de Harinas se encuentra situada en un punto céntrico del núcleo poblacional.

Observamos con la encuesta que una gran parte de la población, aproximadamente un 95%, tiene conocimiento sobre este edificio.

Se considera con un 47% que cualquiera de los rangos de edad propuestos podrían tener acceso a este emplazamiento, hecho que le otorga un gran valor ante una propuesta de intervención futura.

Entre las posibles alternativas de uso propuestas, se decidió con un amplio margen de ventaja, que la mejor alternativa sería la de la utilización de las naves laterales como espacios polivalentes, continuado de un uso expositivo de museo, que es el que ya alberga.

Entre las propuestas realizadas por los encuestados, la alternativa de residencia en este punto es muy atractiva, ya que no tendríamos los obstáculos de accesibilidad en el interior del edificio como en la panificadora.

Se puede proponer incluso que este uso se incluyese en el concepto de polivalencia.

15. ¿Conoces la fábrica de harinas San Isidro Labrador?

- Sí [209 votos]
- No [10 votos]

16. ¿Quién consideras que sería el usuario más asiduo a visitar este espacio en caso de ser reutilizado?

- Niños [4 votos]
- Jóvenes [15 votos]
- Adultos [78 votos]
- Mayores de 65 años [19 votos]
- Cualquiera de ellos [103 votos]

18. Las naves laterales no han sido intervenidas todavía ¿Cuál crees que sería la mejor opción para un nuevo uso del edificio?

- Espacio polivalente [150 votos]
- Continuación del uso actual: espacio expositivo-Museo [57 votos]
- Mantendría su uso tal y como está [6 votos]

Propuestas de nuevos usos:

- Ampliación del Museo Raúl Gómez
- Viviendas de alquiler juvenil
- Espacios de coworking
- Residencia de la tercera edad / Centro de día
- Biblioteca
- Almacén
- Escuela de Artes y Oficios

19. ¿Conoces la Estación de Camporrobles?

- Sí [219 votos]
 No [0 votos]

20. ¿Conoces el uso actual al que responden la 1a y 2a planta del edificio?

- Sí [55 votos]
 No [164 votos]

21. ¿Quién consideras que sería el usuario más asiduo a visitar este espacio en caso de ser reutilizado?

- Niños [8 votos]
 Jóvenes [23 votos]
 Adultos [71 votos]
 Mayores de 65 años [11 votos]
 Cualquiera de ellos [106 votos]

22. ¿Cuál de estas consideras que es la mejor opción de uso del edificio?

- Rehabilitación de las viviendas de 1a y 2a planta [176 votos]
 Continuación del uso. No intervención [33 votos]

Propuestas de uso:

- Espacio de actividades infantiles: ludoteca y guardería
- Centro de día / Residencia de la tercera edad
- Local juvenil

Conclusiones:

Tal y como observabamos en la ficha IV.05 (página 66) la Estación de Cerámica se encuentra situada en las afueras del municipio de Camporrobles, dando servicio al eje viario del tren.

Observamos con la encuesta que la totalidad de la población conoce este enclave, un lugar que es muy visitado durante todo el año. Se realizó una pregunta complementaria, donde un 75% desconocía el uso como viviendas de la primera y segunda planta de la estación. Además, con 106 votos se obtiene como resultado que cualquiera de los rangos de edad sería asiduo a visitar esta construcción en caso de ser visitado.

Por último, se propuso la alternativa de rehabilitación de la primera y segunda plantas, tras una introducción concretando su anterior uso, siendo la opción más elegida frente a la no intervención.

Se trata de una construcción con posibilidades aunque la realidad es que es propiedad a día de hoy de Adif, por lo que se debería llegar a un acuerdo de compra por parte del Ayuntamiento lo que complica la situación.

Conclusiones:

Finalmente, terminamos la encuesta con unas breves preguntas que tratan de sacar en claro dos cuestiones: por un lado, el interés de la población por **mantener vivo el recuerdo de su historia**. Con esta pregunta, obtenemos que un **98% de la población encuestada tiene un gran interés**. Por otra parte, después de preguntar si creían que habían necesidades no cubiertas por los edificios actuales, obtuvimos una **gran cantidad de respuestas con propuestas que consideran necesarias** así como mensajes de animo e interés en este proyecto.

23. ¿Tienes interés por conocer más sobre la historia que hay detrás de los edificios industriales de Camporrobles?

- Sí [215 votos]
 No [4 votos]

24. ¿Crees que hay alguna necesidad actual que no esté cubierta por los edificios existentes?

- Sí [157 votos]
 No [52 votos]

Propuestas de necesidades actuales:

- Local deportivo cubierto para realizar deporte en invierno
- Centro de día / Residencia de la tercera edad
- Punto de información turística y cultural
- Local juvenil
- Espacio de reunión para todas las edades
- Local para la Unión Musical Mar Chica
- Espacio de actividades infantiles: ludoteca y guardería
- Intervención urbanística. Continuación de la Avenida de la Constitución

Después de haber sondeado un total de 6 construcciones en este apartado, hacemos una primera selección para descartar algunas construcciones. Los tres aspectos más destacables que podemos extraer de la encuesta de forma genérica y que nos permiten llevar a cabo un análisis comparativo final son:

- El porcentaje de población que conoce la construcción.* Muestra la relevancia que tiene la construcción en el municipio. Puede ser indicativo de la aceptación que este tiene entre los vecinos.
- El porcentaje de propuestas de alternativas de uso recibidas,* puesto que éste dato indicará que ya se ha planteado el encuestado en alguna ocasión el uso que la construcción pudiese tener. Se podría considerar como una muestra del interés que suscita.

<u>Fábrica de harinas</u>	<u>Ollería</u>	<u>Estación</u>	<u>Almacén de la estación</u>	<u>Matadero</u>	<u>Panificadora</u>	
95%	32%	100%	94%	84%	99%	<i>Relevancia entre la población</i>
3%	3,5%	5%	3%	1%	5%	<i>Propuestas de alternativas</i>
Sí	No	No	Sí	Sí	Sí	<i>Propiedad del Ayuntamiento</i>

Para seleccionar aquellas construcciones en las que realizar la comparativa final, decidimos que el aspecto de mayor valor entre será el de la propiedad del mismo. Se trata de un factor determinante, sean cuales sean los resultados obtenidos en la encuesta que impide, o dificulta en gran medida, la viabilidad de la propuesta. Este factor deberá necesariamente delimitar la propuesta de intervención a los de propiedad del municipio. Por lo tanto, consideramos que debemos utilizar en la comparativa del análisis final:

- El almacén de la estación (IV.04)
- La fábrica de harinas (IV.03)
- La panificadora (IV.06)
- El matadero (IV.08)

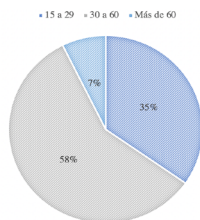


A continuación se adjuntan los anexos gráficos de todas las preguntas de la encuestas. Nos mostrarán los resultados en forma de porcentaje de los sondeos realizados a la población.

Esto permite una comparativa más visual para comprender las conclusiones obtenidas.

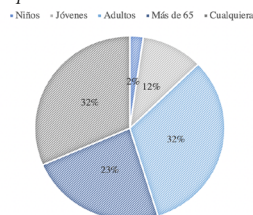
Pregunta 1

¿En qué rango de edad te clasificarías?



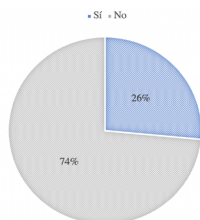
Pregunta 9

¿Quién consideras que sería el usuario más asiduo a visitar este espacio en caso de ser reutilizado?



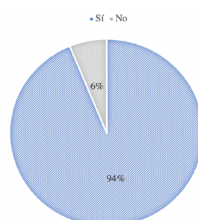
Pregunta 17

¿Has visitado el espacio ahora rehabilitado?



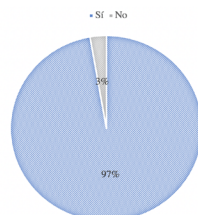
Pregunta 2

¿Conoces el Almacén de la estación?



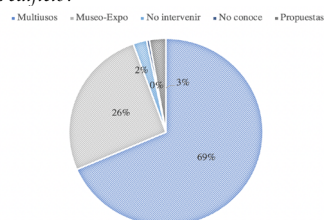
Pregunta 10

¿Lo consideras un espacio de interés para el pueblo?



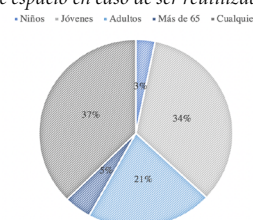
Pregunta 18

¿Cuál crees que sería la mejor opción para un nuevo uso del edificio?



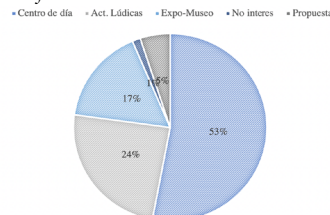
Pregunta 3

¿Quién consideras que sería el usuario más asiduo a visitar este espacio en caso de ser reutilizado?



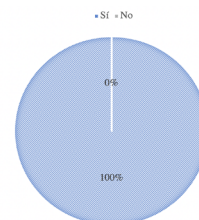
Pregunta 11

¿Cuál crees que sería la mejor opción para un nuevo uso del edificio?



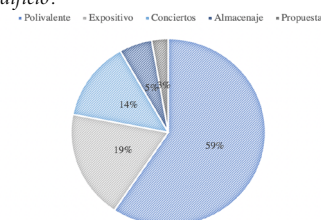
Pregunta 19

¿Conoces la Estación de RENFE de Camporrobles?



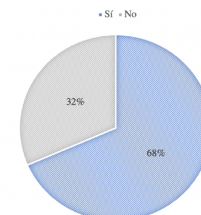
Pregunta 4

¿Cuál crees que sería la mejor opción para un nuevo uso del edificio?



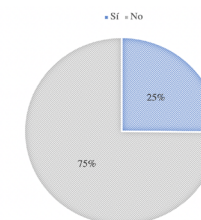
Pregunta 12

¿Conoces la Fábrica de Cerámica o Ollería?



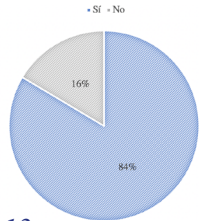
Pregunta 20

¿Conoces el uso actual de la 1a y 2a planta del edificio?



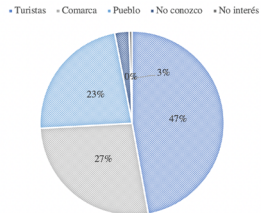
Pregunta 5

¿Conoces el antiguo Matadero?



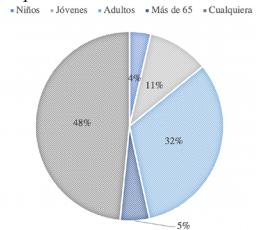
Pregunta 13

¿Quién consideras que sería el usuario más asiduo a visitar este espacio en caso de ser reutilizado?



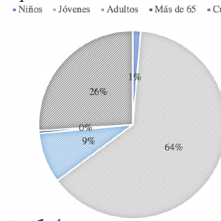
Pregunta 21

¿Quién consideras que sería el usuario más asiduo a visitar este espacio en caso de ser reutilizado?



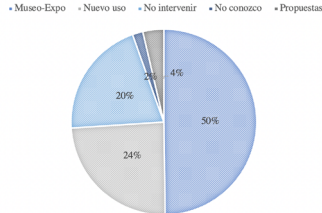
Pregunta 6

¿Quién consideras que sería el usuario más asiduo a visitar este espacio en caso de ser reutilizado?



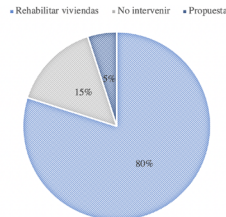
Pregunta 14

¿Cuál crees que sería la mejor opción para un nuevo uso del edificio?



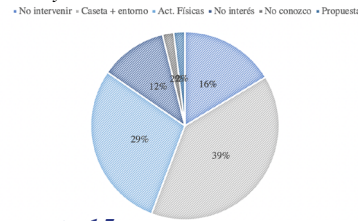
Pregunta 22

¿Cuál crees que sería la mejor opción para un nuevo uso del edificio?



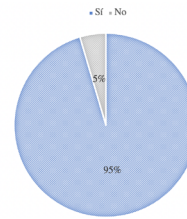
Pregunta 7

¿Cuál crees que sería la mejor opción para un nuevo uso del edificio?



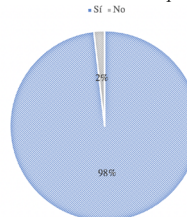
Pregunta 15

¿Conoces la Fábrica de Harinas San Isidro Labrador?



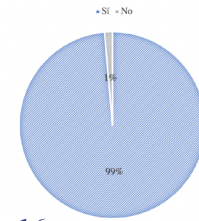
Pregunta 23

¿Tienes interés por conocer más sobre la historia que de los edificios industriales de Camporrobles?



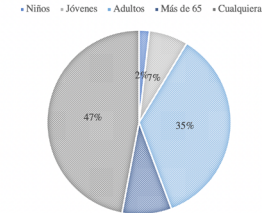
Pregunta 8

¿Conoces la Panificadora?



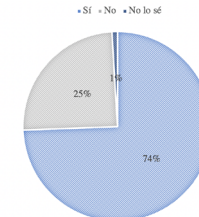
Pregunta 16

¿Quién consideras que sería el usuario más asiduo a visitar este espacio en caso de ser reutilizado?



Pregunta 24

¿Crees que hay alguna necesidad que no esté cubierta por los edificios existentes?



VI. Conclusión final y futuras investigaciones

De lo más genérico a lo más particular, comenzamos este estudio introduciéndonos en la historia de Camporrobles. Analizamos el crecimiento del municipio a través de la historia. Observamos cómo diversos hechos como el reparto del terreno ocupado por las dehesas en el siglo XIX o la creación de nuevos ejes de comunicación con poblaciones cercanas como a comienzos del siglo XX, eran de una relevancia muy notable en la expansión urbana de la superficie que ocupaba. Además, conllevaba consigo un crecimiento socioeconómico que implicaría un crecimiento poblacional que llegaría a máximos históricos en el periodo de la mitad del siglo XX.

La aparición del trazado ferroviario en 1947 marcó un antes y un después. La tipología de arquitectura industrial dejó vestigios de lo que fuese una época de esplendor para el pueblo, donde las industrias poblaron el municipio: aserraderos, fábricas de harina, bodegas... permitían que el comercio comenzase a aflorar, permitiendo que la población pudiese beneficiarse económicamente de ese gran impulso que conllevaba la aparición de las vías.

A partir de los años 70 un periodo de desestabilización y descenso poblacional marca el éxodo rural. Las nuevas urbes ofrecen grandes oportunidades lejos del campo y una gran cantidad de población joven decide probar suerte en las ciudades próximas.

Este análisis tiene dos agentes implicados:

- El **arquitecto**. Aquel encargado de localizar, analizar y catalogar aquellas muestras de arqueología industrial que el municipio pudiese tener. Hemos realizado una selección de aquellas construcciones relevantes que pudiesen tener cierto valor para la catalogación. No hemos hecho distinción en lo que respecta a la propiedad de éste, ya que hay características que podemos considerar enriquecedoras para el análisis general. *Este análisis está recogido en el punto IV.*

- La **población**. Es considerada de una importancia vital. Su opinión en la encuesta permitirá plantear posibles cambios en las propuestas de uso, priorizar unas intervenciones a otras y, por supuesto, crear conciencia entre ellos de la necesidad de su implicación en la toma de decisiones del municipio. *Este análisis está recogido en el punto V.*

Esta dualidad de perspectivas ofrece la posibilidad de crear un espacio de convivencia en la que el diálogo entre el arquitecto y el usuario sea necesario para llegar a una solución conjunta.

A continuación procederemos a realizar el análisis comparativo de las cuatro construcciones que finalmente son consideradas más aptas para una posible futura intervención.

VI.00. Consideraciones previas



Figura 58 | Puente de Fuenterrobles a contraluz. Fuente: Luna Mata

VI.01. Propuesta final

Las cuatro construcciones que finalmente serán analizadas son el almacén de la estación (IV.04), la fábrica de harinas San Isidro Labrador (IV.03), la panificadora (IV.06) y el matadero (IV.08).

Estas edificaciones de tipología industrial han sido seleccionadas en los dos procedimientos que han tenido lugar paralelamente.

Todos ellos comparten características similares estructurales y constructivas. Tienen un sistema estructural basado en muros de carga reforzados en las esquinas con ladrillo macizo. A su vez estos muros son de mampostería con revestimiento de mortero de cal.

A continuación destacaremos aquellas características que les otorgan un valor especial para su conservación. Tratamos de esta manera de fusionar los resultados obtenidos con la encuesta junto con la ficha de catalogación. Consiguientemente se proponen las primeras ideas de intervención a partir de los resultados obtenidos.

A. Almacén de la estación



Figura 59 | Ilustración del almacén de la estación de Camporrobles
Fuente: Elaboración propia

Emplazamiento:

Lejanía al centro neurálgico del pueblo: 500 metros

Entorno directo:

Se encuentra sin pavimentar. Se trata de una zona sin peatonalizar por lo que es de difícil acceso para personas de avanzada edad

Estado actual:

Además del sistema constructivo y estructural que comparten todas ellas, es destacable en esta construcción las cerchas de hierro forjado con correas de madera y recubiertas con fibrocemento. La carpintería de madera se encuentra en mal estado y tiene algunas patologías destacables como la filtración de agua por la cubierta o elementos impropios.

Su interior: repleto de materiales sin ningún uso, almacenados.

Propiedad actual:

Se llega a un acuerdo con Adif para poder alquilar por una duración de 50 años. Se ha tratado de negociar su compra pero es inasumible para un municipio tan humilde.

Las subvenciones son necesarias para intervenir.

Valores destacables:

Se ha luchado recientemente contra la retirada de la grúa que preside el espacio que ocupa el almacén: es un símbolo de gran valor para los habitantes de Camporrobles.

Encuesta a la población:

- Relevancia de la construcción:

Conocida por un 94% de los encuestados

- Propuesta de intervención:

Un 3% de ellos tenían ideas sobre qué uso podría tener en un futuro esta construcción.

- Accesibilidad:

Según la población encuestada, la población de avanzada edad sería la menos asidua a visitar este emplazamiento.

- Uso alternativo elegido:

Espacio multifuncional.

Propuesta de intervención:

Se propone el uso de esta construcción como *espacio multiusos en la que se pudiesen realizar desde catas de vino hasta exposiciones*. Se trata además la alternativa de uso en la encuesta sobre este emplazamiento que mejor acogida ha tenido entre los la población.

Al tratarse de una ubicación desvinculada con el resto del pueblo sería necesaria la *continuación de la Avenida de la Purísima* hasta este punto, haciendo posible su conexión con el resto del pueblo. Esto mejoraría la accesibilidad de la gente de avanzada edad a este espacio.

La construcción mantendría la integridad de su fachada, conservando sus característico refuerzo de ladrillo macizo. Mediante sistemas de paneles, se podría compartimentar el espacio sin necesidad de la realización de obras de gran envergadura. Eliminaríamos las compartimentaciones en planta que se encuentran en muy mal estado y abriríamos los huecos que ahora están tapiados. La cubierta debería ser sustituida por completo.

Los portones serían una gran oportunidad para crear grandes ventanales que permitiesen la iluminación natural de su interior. El mantenimiento de su esencia y la mínima intervención serían esenciales en el proyecto.

B. Fábrica de harinas San Isidro Labrador



Figura 60 | Ilustración de la fábrica de harinas de Camporrobles
Fuente: Elaboración propia

Encuesta a la población:

- Relevancia de la construcción:

Conocida por un 95% de los encuestados

- Propuesta de intervención:

Un 3% de ellos tenían ideas sobre qué uso podría tener en un futuro esta construcción.

- Accesibilidad:

Según la población encuestada, todos los rangos de edad podrían frecuentar este espacio

- Uso alternativo elegido:

El uso seleccionado por un 69% de los encuestados fue el de espacio multiusos

Emplazamiento:

Lejanía al centro neurálgico del pueblo: 320 m

Entorno directo:

Se trata de una zona pavimentada. Su fachada principal da directamente a la carretera de Villargordo que en ocasiones es frecuentada por camiones.

Estado actual:

Comparte el mismo sistema estructural que las demás construcciones que aquí se detallan. La fachada tiene el característico refuerzo de ladrillo macizo.

Debemos considerar que la parte sin intervenir son las dos naves laterales. Una de ellas tiene todas las cerchas de madera mientras que la otra tiene tanto de madera como de hierro forjado.

Son espacios que en la actualidad se está planteando su posible intervención.

Propuesta de intervención:

En la actualidad Elena Bosque, arquitecta de Camporrobles, trabaja en una propuesta de intervención de las naves laterales y las viviendas de los trabajadores anexas. En ella se propone la utilización del **espacio como biblioteca y zona destinada al coworking.**

Con ella propone la continuación de la rehabilitación de la nave principal de la harinera donde, entre otras se actuaría con la restauración del resto de maquinaria, la rehabilitación de la fachada norte (con una reapertura de los huecos originales) o el desescombrado de los almacenes posteriores. Además, se añade al ámbito de intervención en una naves laterales con su reparación de cubiertas y fachadas, la consolidación de la estructura existente y la dotación de instalaciones de eficiencia energética. Plantea una distribución que atiende a la accesibilidad de personas con movilidad reducida. En la otra nave se propone su consolidación para conservarla hasta una tercera posible fase de intervención.

La finalidad de la intervención es, entre otras, la rehabilitación o adecuación de edificios del patrimonio municipal de carácter histórico para dotarlos de un fin, en este caso, social y cultural.

Propiedad actual:

El Ayuntamiento subarrendó este establecimiento a la Cooperativa. Se trata de un espacio que, gracias a las subvenciones que se reciben, podrá llegar a tener una nueva vida. La nave central alberga la maquinaria original que puede ser visitada hoy en día.

Valores destacables:

Este lugar recoge tanto valores históricos como de uso. Está emplazado junto a ACYR, la Asociación Cultural del municipio. Por lo tanto podría complementar actividades que fuesen realizadas en aquellas edificaciones colindantes.

Su planta en forma de U le permitiría poder llegar albergar una plaza que fuese un espacio al aire libre donde confluirían los 3 volúmenes que componen el conjunto.

C. Panificadora

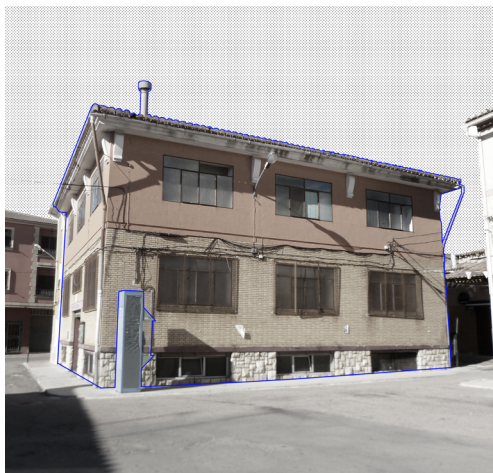


Figura 61 | Ilustración de la panificadora de Camporrobles
Fuente: Elaboración propia

Encuesta a la población:

- Relevancia de la construcción:

Conocida por un 99% de los encuestados

- Propuesta de intervención:

Un 5% de ellos tenían ideas sobre qué uso podría tener en un futuro esta construcción, lo que demuestra una gran implicación en el proceso de ideación.

- Accesibilidad:

Cualquier rango de edad sería accesible a este lugar debido a su ubicación

- Uso alternativo elegido:

Centro de día para la tercera edad

Emplazamiento:

Se encuentra en el centro neurálgico del pueblo.

Entorno directo:

Se trata de una zona pavimentada. Es un punto muy concurrido durante todo el año. Está muy próximo al ayuntamiento de Camporrobles.

Estado actual:

Comparte el mismo sistema estructural que las demás construcciones que aquí se detallan. La fachada presenta diferentes acabados: ladrillo macizo, muro de mampostería y enfoscado de cal.

No se encuentra en buen estado de conservación ya que tiene gran cantidad de filtraciones. La problemática de esta construcción reside además en las escaleras de su interior. No existe un acceso directo a una planta baja como tal.

Propuesta de intervención:

Se proponen dos posibles usos para esta construcción: como *espacio para actividades lúdicas* así como posible *centro de día para la tercera edad*.

Este volumen está formado por varias alturas y sería posible que conviviesen ambos usos, ya que posee una superficie lo suficientemente amplia para poder atender a diversas funcionalidades.

Al tratarse de un emplazamiento idóneo para ambos usos. Su accesibilidad permite que cualquier rango de edad no tenga dificultad para llegar hasta este punto.

La construcción mantendría la integridad de los elementos característicos de su fachada. El principal problema que se debería subsanar es la escalera principal que conecta el sótano y la planta primera directamente con el acceso. Debería estudiarse la posibilidad de instalación de un ascensor hidráulico, limitando el ámbito de la escalera, actualmente de 1,5m.

Propiedad actual:

El Ayuntamiento posee la propiedad de este edificio. Fue adquirido ante la inviabilidad económica del negocio. La intención del municipio es poder conservarla y reutilizarla, buscándole un nuevo uso con el que poder mantener la integridad del edificio.

Valores destacables:

Al estar situado en pleno centro del núcleo urbano, su localización le otorga un valor de uso muy destacable. Además tiene un gran valor histórico debido a la relevancia que podía tener como punto de compra de los alimentos desde los años 50 a los años 70.

D. Matadero



Figura 62 | Ilustración del matadero de Camporrobles
Fuente: Elaboración propia

Encuesta a la población:

- Relevancia de la construcción:

Conocida por un 84% de los encuestados

- Propuesta de intervención:

Un 1% de ellos tenían ideas sobre qué uso podría tener en un futuro esta construcción.

- Accesibilidad:

Según la población encuestada, la población joven sería la más asidua a utilizarlo

- Uso alternativo elegido:

Casa de los Quintos (espacio para los jóvenes) pero con una intervención del entorno directo en el que se encuentra

Emplazamiento:

Lejanía al centro neurálgico del pueblo: 350 m

Entorno directo:

Se encuentra sin pavimentar. Es una zona sin integración urbanística en la actualidad por lo que sería necesaria una intervención en el entorno.

Estado actual:

Comparte el sistema constructivo y estructural característico. En la actualidad alberga el uso de zona de encuentro de los jóvenes bajo supervisión del Ayuntamiento. Su estado de conservación es bueno teniendo en consideración la falta de uso que ha tenido durante tantos años.

La nave anexa que aumenta su superficie en planta alberga el uso de almacén del municipio. Se encuentra al lado del alternador y el puesto eléctrico.

Propuesta de intervención:

Se propone un uso de reacondicionamiento de esta construcción como *espacio de reunión para los jóvenes* con los servicios de confort necesarios, como zonas de aseo así como calefacción para los fríos meses de invierno.

La abertura de los huecos existentes permitirían una mejor iluminación. Se propondría que parte de la parte anexada pudiese ser cedida y adaptada durante la época del año que estos jóvenes requieren espacio de almacenaje.

El entorno directo con el que convive el matadero entraría dentro de una propuesta de intervención urbana y paisajística, pudiendo albergar espacios destinados a la realización de actividades físicas al aire libre o huertos comunitarios. Tanto la construcción de Saltos de Levante como el puesto eléctrico podrían además ser integrados como elementos de valor industrial readaptados a espacios de disfrute.

Propiedad actual:

Es propiedad del Ayuntamiento y está subarrendado por los jóvenes que en ese año forman asociación para poder participar en la festividad de los Quintos. No hay intención por ahora de intervenir en este lugar ya que atiende a un uso.

Valores destacables:

El espacio en el que se encuentra ubicado tiene un gran valor histórico. Era el antiguo lavadero y, años atrás, Ermita de Santa Ana. Además fue una de las vías principales del pueblo en el siglo XVIII.

Al encontrarse próximo a las vías y a hitos que anteriormente hemos catalogado, se podría considerar como un conjunto industrial los tres elementos.

Mediante la siguiente tabla realizaremos una *comparación de resultados*, seleccionando como prioritarios aquellos

Los *valores* más reseñables en lo que respecta al **sondeo** serán:

- Cómo de conocido es entre la población
- El porcentaje de implicación con las alternativas de uso propuestas.

Los *valores* más destacables en lo que respecta a las *fichas de catalogación* será:

- El estado de conservación en el que se encuentran en la actualidad atendiendo a criterios de las fichas de catalogación
- El grado de accesibilidad por lejanía y estado del entorno

Se graduará la puntuación, valorando con 1 al menos destacable en esa categoría y 4 al más destacable. De esta manera obtenemos con un resultado numérico el caso que tiene una mayor viabilidad para realizar una intervención de reutilización de ese espacio. *En este caso sería la panificadora aquel que reúne una mayor parte de los requisitos que se han ido proponiendo a lo largo del análisis.*

**S
O
N
D
E
O**
Conocido
(+)

Panificadora [+4]

Fábrica de harinas [+3]

Almacén de la estación [+2]

Matadero [+1]

(-)
Conocido
Accesible
(+)

Panificadora [+4]

Fábrica de harinas [+3]

Matadero [+2]

Almacén de la estación [+1]

(-)
Accesible
Implicación de la población
(+)

Panificadora [+4]

Almacén de la estación [+3]

Fábrica de harinas [+2]

Matadero [+1]

(-)
Implicación de la población
Conservación
(+)

Panificadora [+4]

Fábrica de harinas [+3]

Matadero [+2]

Almacén de la estación [+1]

(-)
Conservación
RESULTADOS

Panificadora
[16]
Fábrica de Harinas
[11]

Almacén de la estación
[7]
Matadero
[6]

La conservación del patrimonio industrial existente nos puede permitir grandes alternativas futuras que responden a los principios sostenibilidad ambiental, social y económica así como el impulso del bienestar de los entornos rurales. Además, esta readaptación puede llegar a producir arquitectura de una mayor calidad a la original. De esta manera, será mediante la readaptación y búsqueda de nuevos usos cómo podemos llegar a otorgar de una nueva vida a estas construcciones que, gracias a su amplias luces y generosas alturas, nos permite una gran flexibilización de alternativas.

El interés de las instituciones por promover el mantenimiento del patrimonio construído, el deseo del municipio por la conservación y reutilización de edificaciones industriales y el entusiasmo con el que la población recibe las propuestas de intervención, nos plantea un escenario esperanzador para los entornos rurales: ahora, más que nunca, es el momento de devolver a estos lugares valor que siempre han tenido.

b. Bibliografía

II. Antecedentes históricos de Camporrobles

Recursos gráficos

II.01. Los primeros pobladores

Plano 1 | *Emplazamiento de Camporrobles en la Comunidad Valenciana. Elaboración propia*

Figura 1 | *Ubicación de Camporrobles. Elaboración propia*

Figura 2 | *Fotografía de la falda del Molón. Fuente: J.M. Albarracín*

Figura 3 | *Fotografía aérea de poblado íbero situado en El Molón. Fuente: Red de parajes naturales*

Figura 4 | *Pañal biglobular con su funda del Yacimiento Arqueológico de El Molón. Fuente: Fuente: A.J. Lorrio y M.D. Sánchez*

Figura 5 | *Poblamiento S. VIII-X d.C. Fuente: A.J. Lorrio y M.D. Sánchez*

Figura 6 | *Poblamiento S. XI-XII d.C. Fuente: A.J. Lorrio y M.D. Sánchez*

II.02. Crecimiento urbano

Plano 2 | *Crecimiento de Camporrobles en 1700. Elaboración propia*

Plano 3 | *Crecimiento de Camporrobles en 1850. Elaboración propia*

Plano 4 | *Crecimiento de Camporrobles en 1900. Elaboración propia*

Plano 5 | *Crecimiento de Camporrobles en 1950. Elaboración propia*

Plano 6 | *Crecimiento de Camporrobles en 1980. Elaboración propia*

Plano 7 | *Crecimiento de Camporrobles en la actualidad. Elaboración propia*

Figura 7 | *Vista desde el puente de la CV-475 de acceso a Camporrobles desde Fuenterrobles. Elaboración propia*

Figura 8 | *Primer plano conservado del Plan de 1751. Fuente: Imágenes para el recuerdo. R. Gómez*

Figura 9 | *Antigua Harinera de la Calle Requena. Fuente: Imágenes para el recuerdo. Raúl Gómez*

Figura 10 | *Vista de la Balsa. Fuente: Imágenes para el recuerdo. R. Gómez*

Figura 11 | *Nuevo eje de la Avenida de la Constitución, 1968. Fuente: Imágenes para el recuerdo. R. Gómez*

Figura 12 | *Plaza del antiguo Ayuntamiento, 1958. Fuente: Imágenes para el recuerdo. R. Gómez*

Figura 13 | *Iglesia antes de la remodelación, 1986. Fuente: D. García*

Figura 14 | *Iglesia después de la remodelación, 2013. Fuente: D. García*

Figura 15 | *Plan de Ordenación Urbanística, 1986. Fuente: Archivos Municipales*

II.03. Arquitectura en torno al ferrocarril

- Figura 16 | *Actual tren de cercarías de Renfe en su entrada a Camporrobles. Fuente: Elaboración propia*
- Figura 17 | *Vista al este desde el puente de Fuenterrobles a la entrada a Camporrobles. Fuente: Elaboración propia*
- Figura 18 | *Plano de la antigua estación de Utiel. Fuente: AHF Renfe*
- Figura 19 | *Vista de la estación de Utiel y fonda. Fuente: J. Alabau*
- Figura 20 | *Estación de Utiel, 1885. Fuente: López*
- Figura 21 | *Depósito de la estación de Camporrobles. Fuente: Elaboración propia*
- Figura 22 | *Ómnibus procedente de Madrid realizando su entrada, abril de 1983. Fotografía de J. Olaizola*
- Figura 23 | *Vecinos de Camporrobles a la espera de ver pasar el tren, 1957. Fuente: Imágenes para el recuerdo. R. Gómez*
- Figura 24 | *Puente de Fuenterrobles. Fuente: Elaboración propia*
- Figura 25 | *Vías del trazado del eje del ferrocarril. Fuente: Elaboración propia*
- Figura 26 | *Vista de entrada a Camporrobles. Fuente: Elaboración propia*

III. Los orígenes de la arquitectura industrial

III.01. Arqueología industrial

- Figura 27 | *La emblemática grúa de la estación de Camporrobles permanece impassible ante el paso del tiempo. Fuente: Elaboración propia*
- Figura 28 | *Grand-Hornu. La antigua explotación minera transformada en museo de arte contemporáneo. Fuente: R. de la Riba*

III.02. Ejemplos de intervención

- Figura 29 | *Barrio de Brindleyplace. Canales de Birmingham rodeados de construcciones de carácter propio. Fuente: Página de turismo local*
- Figura 30 | *Acceso al complejo Bombas Gens Centre D'Art. Fuente: Ramón Esteve Estudi*
- Figura 31 | *Escalinata principal de Le Conservatoire National des Arts et Métiers Fuente: L. Lagarde*
- Figura 32 | *Fachada de la Fábrica Godó i Trias de Hospitalet. Fuente: Periódico digital Elllobregat*
- Figura 33 | *Antigua fotografía de la fábrica la Cruz del Campo. Fuente: J. Lineros*
- Figura 34 | *Interior de la Estación de las Delicias. Fuente: Página oficial del Museo del Ferrocarril*
- Figura 35 | *Fotografía de la Nave 16. Fuente: Página oficial de Matadero Madrid*

Figura 36 | *Vista del interior de la Fábrica de Harinas. Fuente: Elena Bosque Domínguez. Arquitecta Municipal [2000-2005] [2005-2009]*

IV. Análisis de las edificaciones de tipología industrial

Plano 8 | *Distribución de los edificios de tipología industrial seleccionados en el municipio de Camporrobles. Fuente: Elaboración propia*

Plano 9 | *Ubicación de la Casilla de los Peones. Fuente: Elaboración propia*

Plano 10 | *Ubicación de la fábrica de cerámica. Fuente: Elaboración propia*

Plano 11 | *Ubicación de la fábrica de harinas. Fuente: Elaboración propia*

Plano 12 | *Ubicación del almacén de la estación de ferrocarril. Fuente: Elaboración propia*

Plano 13 | *Ubicación de la estación de Camporrobles. Fuente: Elaboración propia*

Plano 14 | *Ubicación de la antigua panificadora. Fuente: Elaboración propia*

Plano 15 | *Ubicación de los trullos de la Bodega Segis. Fuente: Elaboración propia*

Plano 16 | *Ubicación del matadero. Fuente: Elaboración propia*

Plano 17 | *Ubicación del puesto de Saltos de Levante. Fuente: Elaboración propia*

Plano 18 | *Ubicación del puesto de electricidad. Fuente: Elaboración propia*

Figura 37 | *Casilla de los peones en la actualidad. Fuente: Elaboración propia*

Figura 38 | *Estado actual de la fábrica de harinas o Ollería. Fuente: Elaboración propia*

Figura 39 | *Estado actual de la fábrica de harinas. Fuente: Elaboración propia*

Figura 40 | *Estado actual del almacén de la estación del ferrocarril. Fuente: Elaboración propia*

Figura 41 | *Estado actual de la estación de Camporrobles. Fuente: Elaboración propia*

Figura 42 | *Estado actual de la antigua panificadora. Fuente: Elaboración propia*

Figura 43 | *Estado actual de los trullos de la Bodega Segis. Fuente: Elaboración propia*

Figura 44 | *Estado actual del matadero. Fuente: Elaboración propia*

Figura 45 | *Estado actual del puesto de Saltos de Levante. Fuente: Elaboración propia*

Figura 46 | *Estado actual del puesto de electricidad. Fuente: Elaboración propia*

G1. Anexos

- Plano 19** | *Planos con el estado previo de la casilla de los peones y actual tanatorio. Fuente: Eva Verdú Vila. Arquitecta Municipal [2010-2018]*
- Plano 20** | *Planos con el estado actual de la fábrica de cerámica. Fuente: Elena Bosque Domínguez. Arquitecta Municipal [2000-2005] [2005-2009]*
- Plano 21** | *Planos con el estado actual de la fábrica de harinas San Isidro Labrador. Fuente: Elena Bosque Domínguez. Arquitecta Municipal [2000-2005] [2005-2009]*
- Plano 22** | *Planos con el estado actual del almacén de la estación. Fuente: Elaboración propia*

- Figura 47** | *Vista de la casilla desde la entrada a Camporrobles por la CV470. Fuente: Eva Verdú. Arquitecta Municipal de Camporrobles [2010-2018]*
- Figura 48** | *Detalle de la fachada. Fuente: Eva Verdú. Arquitecta Municipal de Camporrobles [2010-2018]*
- Figura 49** | *Chimenea de la Ollería. Fuente: Elena Bosque Domínguez. Arquitecta Municipal [2000-2005] [2005-2009]*
- Figura 50** | *Detalle de portones. Fuente: Elena Bosque Domínguez. Arquitecta Municipal [2000-2005] [2005-2009]*
- Figura 51** | *Detalle cerchas metálicas. Fuente: Elena Bosque Domínguez. Arquitecta Municipal [2000-2005] [2005-2009]*
- Figura 52** | *Parte posterior de la fábrica de harinas. Fuente: Elena Bosque Domínguez. Arquitecta Municipal [2000-2005] [2005-2009]*
- Figura 53** | *Detalle de la cubierta. Fuente: Elena Bosque Domínguez. Arquitecta Municipal [2000-2005] [2005-2009]*
- Figura 54** | *Detalle de la cubierta. Fuente: Elaboración propia*
- Figura 55** | *Antigua carpintería del interior del almacén. Fuente: Elaboración propia*
- Figura 56** | *Ladrillo macizo a panderete. Fuente: Elaboración propia*

V. Propuestas de intervención

- Figura 57** | *Vista de la grúa, el almacén y el antiguo trazado de las vías del tren de Camporrobles. Fuente: Elaboración propia*

G2. Anexos: *Gráficos de elaboración propia a partir de los resultados obtenidos en la encuesta realizada con la herramienta Formularios de Google*

VI. Conclusión final y futuras investigaciones

- Figura 58** | *Puente de Fuenterrobles a contraluz. Fuente: Luna Mata*
- Figura 59** | *Fotografía del almacén de la estación. Fuente: Elaboración propia*
- Figura 60** | *Fotografía de la fábrica de harinas. Fuente: Elena Bosque*
- Figura 61** | *Fotografía de la panificadora. Fuente: Elaboración propia*
- Figura 62** | *Fotografía del matadero. Fuente: Elaboración propia*

Páginas web

Camporrobles: página web de información histórica: [http://camporrobles.tripod.com/evolucion_poblacional_y_economica.htm]

Consulta: 16 de Julio de 2002

Página web oficial de INCUNA: [<https://incuna.es/patrimonio-industrial/ticcih/>]

Consultado el 4 de agosto de 2020

Disposiciones legislativas

Decreto 38/2014, de 14 de marzo, del Consell, de declaración de municipio turístico de tres municipios de la Comunitat Valenciana.

Decreto 80/2012 de 25 de mayo del Consell, por el que se declara Paraje Natural Municipal el enclave denominado El Molón, en el término municipal de Camporrobles.

Decreto 93/2013 de 12 de julio, del Consell por el que se declara Bien de Interés Cultural, con la categoría de Zona Arqueológica, el yacimiento arqueológico de El Molón, en el termino municipal de Camporrobles.

A_

Alabau Montoya, J. (2016), *La estación de ferrocarril de Utiel: Origen, desarrollo y malogro de un gran proyecto ferroviario*, TST, No31, pp. 18 – 38
Arévalo Hernández, E.M (2016), *Las casillas de peones camineros en Extremadura*, Rutas 169, No31, pp. 41-47

B_

Ballart Hernandez, J., Fullolla Pericot, J.M., Petit Mendizábal, M.A. (1996). *El valor del patrimonio histórico*, Complutum Extra, 6(II), pp. 216
Benito del Pozo, C. (1996), *Europa ante el patrimonio industrial*, Revista Asturiana de Economía, No6, pp.184
Benito del Pozo, P. (2002), *Patrimonio Industrial y cultura del territorio*, Boletín de la A.G.E., No34 - 2002, pp. 220-221
Bosque, E. y Latorre, F. (26 de marzo de 2017), *La arquitectura en torno al ferrocarril*, conferencia llevada a cabo, Camporrobles.

C_

Cárcamo Martínez, J. (2013), *Rehabilitemos las fábricas*, Revista Cercha, No.115, pp. 70-71

G_

Gómez Ruiz, G. Entrevista realizada en 2020. Alcalde de Camporrobles [2007-2015]. Profesor Geografía e Historia.

H_

Hobsbawn, J. (1971), *En torno a los orígenes de la revolución industrial*, pp. 55-57

K_

Kenneth, H. (1963), *Industrial archaeology: An introduction*, pp. 11-12

L_

Latorre Zacarés, I. (1999), *Cronología de la meseta del Cabriel*, Archivo municipal de Requena, pp. 57-119
Lorrio Alvarado, A.J. y Sánchez de Prado, Ma D. (2008) *El Molón. (Camporrobles, Valencia)*. Un poblado de primera época islámica, Lucentum, No27, pp. 141-164

M_

Moya Muñoz, F. (2007) *La segregación de Camporrobles. 1782*, Cuadernos de cultura comarcal, pp. 413- 427

P_

Pedráz Penalva, T. (2018) *De recurso a producto de turismo cultural: el Molón de Camporrobles (Valencia)*, Cuadernos de Cultura Comarcal, No32, pp. 83-103
Peinado, V. (1955), *Crónica sobre Camporrobles y Ordenanzas de policía y buen gobierno*

Piqueras Haba, J. y Sanchís Deusa, M. C., *La población y poblamiento de la comarca de Requena-Utiel*, Cuadernos de Geografía, No 39-40, pp. 331-344

Piqueras Haba, J. (2001), *Cultura y economía del vino*, Método: anuario, pp. 50-54

Piqueras Haba, J. (2005), *La filoxera en España y su difusión espacial: 1878-1926*, Cuadernos de geografía, No77, pp.101-136

R_

Rodríguez Gutiérrez, F. (1992). *El Patrimonio Industrial Histórico como recurso para el desarrollo local*. Ábaco, No.1. pp.19-28

Rix, M. (1955), *Industrial Archaeology*, Vol.2. No8, p.225

S_

Sobrino Simal, J. (1998), *La arquitectura industrial: de sala de máquinas a caja de sorpresa*, Ábaco, No.19, pp.19-28

T_

Tagliaferri, M. (2006), *Industrial Chic. Reverting Spaces*

V_

Vicenti Partearroyo, A. (2007), *Perspectiva sobre la arqueología industrial*, Arqueoweb: Revista sobre arqueología en internet

