

TFG

EL QUIXOT VIST PER FANDOS

**COMISSARIAT D'EXPOSICIÓ, POSADA EN VALOR D'UNA
VIDA DEDICADA A L'ART**

Presentat per Carlos Gómez Mechó

Tutor: Moisés Gil Igual

Facultat de Belles Arts de Sant Carles

Grau en Belles Arts

Curs 2020-2021



**UNIVERSITAT
POLITÈCNICA
DE VALÈNCIA**



**UNIVERSITAT POLITÈCNICA DE VALÈNCIA
FACULTAT DE BELLES ARTS DE SANT CARLES**

RESUM

En aquest treball, es presenta la recopilació de tot el procés per a la realització de l'exposició temporal, "El Quixot vist per Fandos". Comprén comisariat, gestió, coordinació, disseny i difusió d'aquesta exposició. Es desengrua el sumari d'accions i decisions per a coordinar i gestionar una exposició temporal. S'ha encetat des de la idea, la visualització, la metodologia, els recursos, el pressupost, les col·laboracions, els referents, resolució de reptes i imprevistos, etc., per a desenvolupar el projecte.

Manuel Martí Fandos, és l'artista seleccionat per a la mostra. De la gran producció, tant pictòrica com de dibuix que té, s'ha triat la seua sèrie de 49 dibuixos a tinta xinesa sobre paper que il·lustren les aventures de "L'enginyós Hidalgo El Quixot de la Manxa", l'obra de Miguel de Cervantes. La temàtica ha sigut triada per a dotar la mostra d'un caràcter didàctic en la qual l'espectador puga transportar-se a la novel·la mitjançant textos. A més, s'han dut a terme visites guiades pel propi artista per a alumnes de secundària de l'IES Gilabert Centelles de Nules.

S'han optimitzat els recursos a partir de l'elaboració dels elements gràfics, amb materials duradors per a convertir l'exposició temporal en itinerant. S'ha creat el perfil de l'artista en les Xarxes socials de Facebook i Instagram, en les quals s'ha dut a terme la promoció i divulgació de la mostra mitjançant el material gràfic, digital i audiovisual dissenyat per a aquesta finalitat. Així mateix, s'han actualitzat els recursos de presentació de l'artista, Curriculum vitae, Bio i Statement.

RESUMEN

En este trabajo, se presenta la recopilación de todo el proceso para la realización de la exposición temporal, "El Quijote visto por Fandos". Comprende comisariado, gestión, coordinación, diseño y difusión de esta. Se desgrana el sumario de acciones y decisiones para coordinar y gestionar una exposición temporal, empezando desde la idea, la visualización, la metodología, los recursos, el presupuesto, las colaboraciones, los referentes, resolución de retos e imprevistos, etc., para desarrollar el proyecto.

Manuel Martí Fandos, es el artista seleccionado para la muestra. De la gran producción, tanto pictórica como de dibujo que tiene, se ha elegido su serie de 49 dibujos a tinta china sobre papel que ilustran las aventuras de "El ingenioso Hidalgo Don Quijote de la Mancha", la obra de Miguel de Cervantes. La temática ha sido elegida para dotar la muestra de un carácter didáctico en la cual el espectador pueda transportarse a la novela mediante textos. Además, se han llevado a cabo visitas guiadas por el propio artista para alumnos de secundaria del IES Gilabert Centelles de Nules.

Se han optimizado los recursos elaborando los elementos gráficos, con materiales duraderos para convertir la exposición temporal en itinerante. Se ha creado el perfil del artista en las Redes sociales de Facebook e Instagram, en las cuales se ha llevado a cabo la promoción y divulgación de la muestra mediante el material gráfico, digital y audiovisual diseñado para tal finalidad. Así mismo, se han actualizado los recursos de presentación del artista, Currículum vitae, Bio y Statement.

PARAULES CLAU

Manuel Martí Fandos, exposició, Il·lustració, dibuix, comissariat.

PALABRAS CLAVE

Manuel Martí Fandos, exposición, ilustración, dibujo, comisariado.

ABSTRACT

In this work the compilation of the entire process for the production of the temporary exhibition 'Don Quixote seen by Fandos' is presented. It includes curatorship, management, coordination, design and its dissemination. A summary of actions and decisions is developed in order to coordinate and manage a temporary exhibition starting from the idea, the visualization, the methodology, the resources, the Budget, the collaborations, the references as well as the resolution of challenges and unforeseen circumstances among others to develop the project.

Manuel Martí Fandos is the chosen artista for the exhibition. From the great pictorial and drawing production he has, his series of 49 drawings in Indian ink on paper which illustrate the adventures of The Ingenious Gentleman Don Quixote of La Mancha, the novel by Miguel de Cervantes, has been chosen.

The theme pretends to give the display a didactic character in which all the audience can immerse into the novel through texts. In addition, guided tours have been carried out by the artist himself for high school students from IES Gilabert de Centelles from Nules.

Some resources have been optimized by developing the graphic elements with durable materials to turn the temporary exhibition into a travelling one. The artist's profile has been created on some social networks as Facebook and Instagram where the promotion and dissemination of the exhibition has been carried out through graphics, digital and audiovisual materials designed for this purpose. Likewise, the artist's presentation resources, Curriculum vitae, Bio and statement have been updated.

KEY WORDS

**MANUEL MARTÍ FANDOS, EXHIBITION, ILLUSTRATION,
DRAWING, CURATORSHIP.**

AGRAÏMENTS

Aquests estudis han suposat un gran esforç, tant econòmic com d'inversió de temps, que he hagut de treure d'estar amb els meus fills Carles i Laura. Sou la meua vida.

A ma mare que tinc al meu costat en tot moment, qui a més, m'ha transmès l'amor a les arts plàstiques. T'estime amb tot el meu cor.

A la meua família en general, pels ànims en tot moment per a seguir endavant i pel recolzament en moments personals molt desagradables que hagueren pogut interrompre els meus estudis de Belles Arts.

Als companys de Belles Arts, que s'han convertit en amics i confidents. Vos estime, sempre vos estaré agraït i ja sabeu que ma casa és vostra.

Al meravellós professorat, professionals com mai m'hauria imaginat, però alhora companys comprensius. Ells han tingut, amb tota delicadesa, la gràcia de traure de mi potser més del que jo podia imaginar. En especial al meu tutor de TFG el catedràtic Moisés Gil, gràcies per tot.

A Gemma, Estrella, Carmen, Raquel i Marisol, les meues benivolgues companyes de treball. Per l'estima que ens tenim, pels seus ànims, confidències i complicitat. Per que són un alè que fa que cada dia anar al treball siga com reunir-se amb la família. Vos estime.

Per la seua aportació a la realització d'aquest treball expositiu, a l'ajuntament de Nules.

I per suposat, el més sincer agraïment al meu oncle Manolo "Fandos" per creure en mi, per deixar a les meues mans la seua obra i trajectòria artística.

ÍNDEX	p.
1. INTRODUCCIÓ.....	8
2. OBJECTIUS.....	10
2.1 OBJECTIUS GENERALS.....	10
2.2 OBJECTIUS ESPECÍFICS.....	10
3. METODOLOGIA.....	11
4. COS DE LA MEMÒRIA DIVIDIT EN QUATRE BLOCS.....	15
<i>BLOC 1:</i>	
4.1 SOBRE L'AUTOR LA SEUA VIDA I OBRA.....	15
<i>4.1.1 L'AUTOR</i>	
4.1.1.1 Contextualització	15
4.1.1.2 Biografia.....	17
4.1.1.3 Obra.....	18
4.1.2 EL QUIXOT VIST PER FANDOS.....	19
<i>BLOC 2:</i>	
4.2 TREBALLS PREVIS, MATERIAL I ESPAI EXPOSITIU.....	20
<i>4.2.1 L'EXPOSICIÓ.....</i>	21
4.2.1.2 Estudi de referents.....	21
4.2.1.3 Catalogació, fitxa tècnica i preparació de les obres.....	22
4.2.1.4 La sala expositiva.....	22
4.2.1.5 Conversió d'exposició temporal a itinerant.....	24
<i>4.2.2 MUNTATGE EXPOSITIU.....</i>	25
4.2.2.1 Embalatge d'obres, transport, muntatge expositiu.....	25
4.2.2.2 Les cartel·les.....	27
4.2.2.3 Text introductor contextualitzat.....	27
4.2.2.4 Gravat i fotografiat. Edició del vídeo promocional.....	27
4.2.2.5 Acte d'inauguració	27
4.2.2.6 Didàctica i visites guiades per l'autor.....	27

BLOC 3:

4.3 ORGANITZACIÓ, COMUNICACIÓ I DIVULGACIÓ	29
4.3.1 DISSENY I DIFUSIÓ.....	29
4.3.1.1 Comunicació gràfica.....	29
4.3.1.1.2 El Cartell.....	29
4.3.1.1.3 Les cartel·les.....	29
4.3.1.1.4 El Catàleg imprès.....	30
4.3.1.1.5 La invitació.....	31
4.3.1.1.6 El punt de lectura.....	31
4.3.1.1.7 El roll-up expositivo.....	31
4.3.1.2 Comunicació audiovisual en línia.....	31
4.3.1.2.1 El vídeo promocional.....	31
4.3.1.2.2 Catàleg virtual.....	31
4.3.1.2.3 Posts xarxes socials.....	31
4.3.1.3 Dossier de premsa.....	32

BLOC 4:

4.4 VISIBILITAT DE L'ARTISTA EN MITJANS DIGITALS.....	32
4.4.1 ACTUALITZACIÓ DELS RECURSOS BIOGRÀFICS DE L'ARTISTA.....	32
Currículum artístic / Statement / Bio	
4.4.2 CREAR LA IDENTITAT DIGITAL EN LA XARXA DE L'ARTISTA.....	32
CONCLUSIONS.....	34
BIBLIOGRAFIA.....	36
ÍNDEX D'IMATGES.....	38
ANNEXOS.....	41

1. INTRODUCCIÓ

Al llarg dels anys d'estudi a la Facultat, he tingut el plaer de cursar moltes assignatures. En cadascuna de les seues diferents disciplines artístiques he pogut descobrir mons diferents en els quals s'han obert nous horitzons per descobrir. A partir de la finalització dels estudis pretenc explorar més profundament i investigar per a afermar l'après i intentar traure el màxim partit en les meues pràctiques artístiques futures. En la majoria d'aquestes assignatures he tingut l'oportunitat d'aplicar la teoria i les tècniques apreses a obres pictòriques, escultòriques, de dibuix... etc., ja que he realitzat obra personal per a les avaluacions. Els resultats han sigut, en la majoria de les ocasions, extremadament satisfactoris, sobretot en la disciplina d'escultura. Per això, per la satisfacció personal, la inèrcia em feia decidir la temàtica del meu treball final de grau amb algun tema relacionat amb aquesta disciplina. D'ací, l'elecció del meu estimat professor Moisés Gil, com a tutor del meu TFG. La seua assignatura sobre modelatge de la figura humana va suposar per a mi la superació personal d'un obstacle mental autoimposat sobre la capacitat de representar en tres dimensions les parts del cos humà. Les diferents peces que vaig poder realitzar durant l'assignatura van comportar un abans i un després en la meua pràctica escultòrica personal i vaig obtindre uns resultats extraordinaris.

Per tot això, va ser lògica la sorpresa de Moisés quan li vaig exposar que el meu treball no seria d'obra pròpia, sinó que versaria sobre la posada en valor de l'obra d'un altre artista. En aquell moment encara no tenia clar sobre qui, però estava completament convençut d'això. La motivació personal era, sobretot, la de conèixer i tindre relació personal amb obra de diversos artistes, alguns ja morts i altres d'avançada edat, i la vinculació personal amb alguns, que en la meua opinió, o bé no han sigut prou valorats o bé la seua obra no ha transcendit de la manera que es mereixia o s'esperava. Vaig entendre que amb els nous mètodes actuals de divulgació d'obra, de segur hagueren arribat a ser més coneguts i valorats, o almenys les seues creacions estarien més a l'abast de qui volguera veure-les, si aquestes estigueren en les plataformes virtuals i visuals actuals.

Amb tot, després de molts pensaments, valoracions i deliberacions, em vaig decidir per l'artista amb el qual més vinculació emocional tinc, atès que una de les meues pretensions per a aquest treball que corona el final dels meus estudis en la Facultat de Belles arts, era aportar sentiment i emoció personal a la part tècnica i metodològica del treball. Per aquest motiu, el meu oncle, Manuel Martí Fandos és l'artista al qual dedique aquest treball.

Fandos va nàixer en la localitat de Borriana (Castelló) al 1928. Des de 1943 va viure amb la seua família a Barcelona, on es va llicenciar en l'Escola de Belles Arts Sant Jordi. En 1957 va completar els seus estudis a "l'École des Beaux-Arts" de París. Durant es seus primers deu anys a París, Fandos s'integra per

complet amb el novedós moviment pictòric informalista i realitza diverses exposicions, tant col·lectives com individuals a la ciutat. Al 1960 Le Musée d'Art Moderne de París adquireix una de les seues obres abstractes com a pintura jove emergent. Posteriorment buscant la tranquil·litat es trasllada a Eivissa des d'on la seua obra es va anar estenent al llarg de la geografia. Va tornar a Barcelona després d'opositar com a professor de dibuix per a la UNED.

Fa uns anys va tornar a la seua Borriana natal, on se li han fet diversos reconeixements mitjançant exposicions retrospectives de la seua obra. Així i tot, la seua producció artística i ell mateix no són molt coneguts a les terres valencianes, atés que la seua vida i obra han transcorregut oriündament entre París, Eivissa i Barcelona on tornava sempre que podia a visitar la seua família.

Amb aquest treball espere contribuir al fet que la figura de Fandos i la seua obra siga una mica més coneguda a la seua terra, perquè allà on ha anat, tant en entrevistes televisives, com en notes de la seua biografia, Fandos sempre s'ha considerat orgullós de ser valencià.

Contribuir a la difusió de l'art valencià fent més visible la trajectòria professional artística de Fandos, que compta amb un reconegut recorregut creatiu, i que en l'actualitat als seus 93 anys continua treballant en les seues obres amb les quals indubtablement contribueix a construir una narració de l'art contemporani a la Comunitat Valenciana.

Concretament el treball consistirà a realitzar una exposició de 49 il·lustracions a tinta sobre paper, de l'obra literària "El ingenioso Hidalgo Don Quijote de la Mancha" de Miguel de Cervantes Saavedra que l'autor va realitzar entre 1994 i 1995. En el procés es durà a terme un estudi de l'obra i la metodologia necessària per a tot el que comporta un comissariat independent d'una exposició temporal, tenint en compte que amb l'equip de treball amb el qual es compta és un mateix, és a dir, que serà necessari abordar i dominar totes les disciplines necessàries per a arribar a l'objectiu proposat: des de la coordinació, selecció, estudi, trasllat, disposició de les obres en sala, fins a la divulgació, disseny gràfic i visual etc., treballs tots ells de diferents disciplines que es podran dur a terme gràcies a la multidisciplinarietat adquirida en els estudis del grau per la seua gran oferta d'assignatures optatives en les quals s'adquireixen competències transversals per a la capacitat de resolució de problemes, capacitat de gestió i comunicació envers al fet que pugua fluir la creativitat en tots els projectes.

2. OBJECTIUS

2.1 OBJECTIUS GENERALS

A grans trets, la pretensió del present projecte és posar en pràctica l'après durant els estudis de grau en diferents assignatures i focalitzar les experiències adquirides en la realització d'un projecte expositiu temporal, i sobretot posar en valor l'obra de Manuel Martí Fandos i que ell després de molts anys pugua experimentar veure novament part de la seua obra exposada. Encoratjar d'aquesta manera el fet que l'artista, a la seua avançada edat de 93 anys continue treballant en les seues pintures i dibuixos. Que pugua visualitzar la seua obra en formats digitals, i que trobe i pugua veure la seua obra compendiada amb una simple recerca en Internet, i també que el seu currículum, les seues experiències artístiques i la figura de l'artista pugua ser més coneguda en la seua terra valenciana.

2.2 OBJECTIUS ESPECÍFICS

Coordinar i comissariar una exposició temporal de dibuixos que il·lustren l'obra literària "L'enginyós gentilhome El Quixot de la Manxa" de Miguel de Cervantes Saavedra de l'artista Fandos..

Programar activitats didàctiques paral·leles dirigides a alumnes de Secundària..

Planificar i crear la identitat gràfica i audiovisual de l'exposició per a la seua promoció, difusió i divulgació.

Realitzar un estudi de l'autor i la seua carrera artística.

Donar a conèixer i posar en valor l'obra de Manuel Martí Fandos, "Fandos" a la localitat de Nules i la vinculació que hi té. Per a això es publicarà la part de la seua biografia en la qual va ser veí del municipi

Planificar per a convertir l'exposició temporal en itinerant i poder oferir-la a altres espais amb el menor cost possible.

Dissenyar en format gràfic, digital i audiovisual el material adreçat a la divulgació de la mostra.

Actualitzar els recursos biogràfics de l'artista (Currículum artístic, Statement i Bio)

Crear la identitat digital en la xarxa de l'artista.

Reflectir en el Treball de Fi de Grau uns coneixements teòrics i pràctics referents a la divulgació de l'art, el disseny gràfic i visual, aplicació de les noves tecnologies i les últimes tendències expositives en la utilització de recursos complementaris.

3. METODOLOGIA

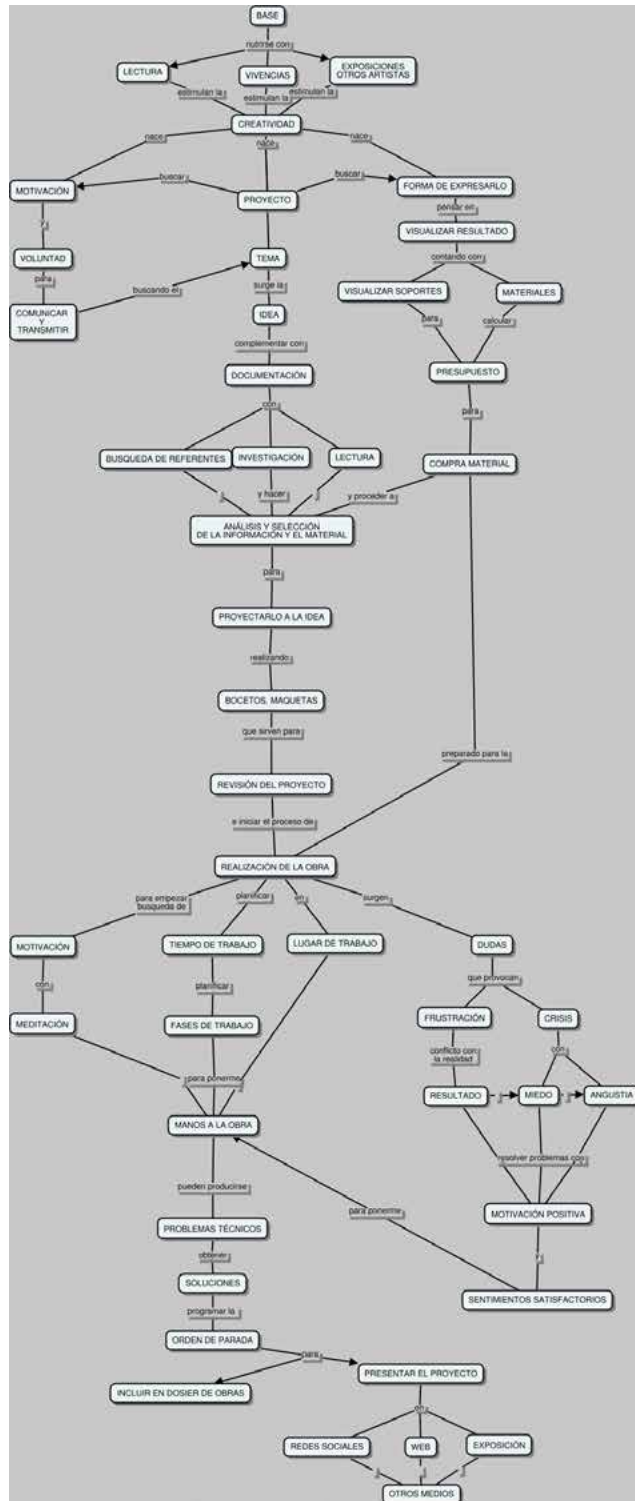


Fig. 1. Mapa conceptual. La idea, els dubtes, les solucions, les motivacions, el procés creatiu i d'estudi ...

Per a fer realitat l'objectiu proposat es va realitzar un primer mapa conceptual en el qual els conceptes es mesclaven amb les tasques i on l'ordre del procés encara estava per revisar i concretar. Amb aquest primer mapa de passos a seguir, tasques, conceptes etc., es va dur a terme una deriva sensorial en un entorn natural durant tot un matí en la qual el principal objectiu era autosuggestionar-se per a obtenir el convenciment de tindre la capacitat suficient per a la realització del projecte. Continuar estudiant la metodologia de la fase de realització, amb esbossos mentals, esquemes etc. per a aconseguir obtenir una visió més clara dels passos que s'havien de seguir. Per això es va determinar i ordenar les diferents fases del procés.

La metodologia ha consistit en una exhaustiva recerca d'informació de referents, identificats amb la divulgació, mostra o exposició pública de l'art. D'aquesta manera s'ha aconseguit formar les bases teòriques fonamentals per al desenvolupament pràctic del treball.

Així mateix, també va ser necessari un procés d'investigació sobre les diferents formes burocràtiques per a l'oferiment de projectes artístics a les administracions públiques.

Una vegada concretat el mapa mental de les diferents fases que s'havien de realitzar, es va procedir a parlar amb l'artista amb la finalitat d'obtenir el seu vistiplau, i així començar amb la recerca de patrocinadors i del lloc on dur a terme la mostra.

Així doncs, es va tindre en compte que un dels objectius és mostrar la vinculació de l'artista amb Nules, es va valorar que aquesta localitat compta únicament amb dos espais expositius, i que l'un és de caràcter privat i es decideix presentar el projecte a l'Ajuntament de Nules al maig de 2020 "vegeu l'ANNEX I" (Proposta projecte expositiu a l'ajuntament de Nules)

Donada la situació sanitària del moment a causa de la pandèmia per contagis de Covid-19, a la proposta es va contemplar que la cronologia de dates previstes per a cadascuna de les parts d'elaboració i consolidació formal del projecte s'adequaria a les diferents restriccions de cada moment..

L'ajuntament de Nules, va acceptar la proposta i va cedir per a la realització de l'exposició temporal la Sala d'Exposicions de la Biblioteca Municipal. Es va deixar per a una pròxima entrevista personal la possible col·laboració econòmica per a ajudar a sufragar les despeses generals de la proposta..

Quan es va tindre la sala a disposició es va començar a seguir els següents passos programats: mantindre diverses entrevistes amb l'artista, tractar de valorar quina sèrie d'obres de la seua col·lecció particular seria més adient per a l'exposició. En aquestes converses es va valorar que la seua col·lecció sobre il·lustracions del Quixot podria ser la més adient, amb la particularitat que la temàtica era adequada per a poder realitzar activitats didàctiques per a alumnat de Secundària.

Fruit d'aquestes entrevistes, es va anar elaborant un esborrany de notes per al posterior text de comissari, vida de l'autor, currículum etc.

- Pressupost:

A l'hora de concebre el projecte, atès que la situació sanitària aconsellava no compartir objectes es va pretendre que tota la bateria de dissenys per a la promoció i divulgació de la mostra fora digital i interactiva. No obstant això, l'artista va sol·licitar que es dissenyara un catàleg per a impressió, ja que ell acostuma a enviar per correu postal, els catàlegs, díptics etc. de les exposicions que realitza a totes aquelles galeries i museus als quals està vinculada la seua carrera artística. Per això, l'artista va decidir aportar la quantitat de 1000.-€.

Després d'aquesta observació, van començar els treballs de disseny. Es va optar per realitzar:

- Comunicació gràfica
 - Cartell
 - Cartel·les
 - Catàleg (en format digital i imprès)
 - Invitació
 - Punt de lectura
- Comunicació audiovisual en línia
 - Vídeo promocional
 - Catàleg virtual
 - Posts xarxes socials
 - Instagram
 - Facebook
 - WhatsApp

Per a això, es va dur a terme la tramitació de les pertinents sol·licituds de drets i permisos. "veure annex II i III"

ISBN

DL

Simultaniejant aquests tràmits, es van dur a terme els treballs de:

- Fotografiat de la sèrie
- Textos
 - o Comissari
 - o Biografia

o Currículum artístic

- Catalogació, fitxa tècnica i preparació de les obres:

Com que l'autor no disposava de les dades tècniques de les obres, es va dur a terme una catalogació exhaustiva de cadascuna. Aquest procediment es detalla en l'apartat 4.2.1.3 BLOC 2, pàgina 22 [“anar-hi”](#).

Contextualització de cadascuna de les obres en l'obra literària per a l'estudi de la figuració i iconografia utilitzada per l'artista en cadascuna de les obres.

Realització del suport informàtic en Excel, per a guardar cadascuna de les dades per a ser vinculades en els diferents dissenys, sobretot en les cartel·les, catàleg virtual i catàleg a imprimir.

Sol·licitud de pressupostos d'impressió “vegeu l'ANNEX IV” (Pressupostos sol·licitats)

Es va sol·licitar un total de tres pressupostos amb la finalitat que tots anaren identètics al que es pretenia. Es van especificar quantitats d'impressió, color, tipus de paper, tipus d'enquadernació i formats..

L'elecció de la impremta no es va triar únicament tenint en compte la part econòmica, també es va fer presència en cadascun dels establiments per a veure mostres d'impressió i comparar les qualitats. Una vegada triada la impremta es van anar enviant els dissenys utilitzant eines de traspassos de documentació amb un pes en Gb adequades. I es van anar mantenint converses sobre els dissenys, tipografia, color etc., amb la finalitat de traure el màxim partit a aquests recursos.

La situació sanitària empitjorava per moments i cada vegada eren més les restriccions, per això es va haver de posposar la data d'inauguració en diverses ocasions. Amb la finalitat de tindre tota la documentació impresa, en el cas d'haver d'anunciar la celebració de l'esdeveniment d'una forma precipitada es va optar per posar “Nules, 2021” en el catàleg imprès i els punts de lectura. Es va deixar la impressió de la cartelleria per a quan es concretara la data d'inauguració i duració de la mostra en constant canvi. Tot això sempre amb coordinació amb l'ajuntament.

- Trasllet de les obres i muntatge expositiu:

Les obres eren a la casa de l'artista i donada la proximitat entre Borriana i Nules per al trasllat de les obres es va optar pels vehicles particulars. Prèviament es va llevar l'armella i es va embalar cadascuna amb paper Kraft per ser un producte sostenible i ecològic. Per a la col·locació al vehicle, entre obra i obra es va col·locar un cartó gruixut. En arribar a la sala es van deixar les obres sobre els mateixos cartons que van servir per a evitar rascades en el trasllat.

Seguidament es van anar disposant les peces d'acord amb el pla prèviament configurat i estudiat sobre la ubicació de cadascuna de les peces i es

van anar penjant. La tasca va durar unes 8 hores en dos dies consecutius. Es van disposar les cartel·les i es va acabar de preparar la sala perquè poguera entrar l'equip de neteja i deixar-ho tot preparat per a la inauguració.

Una vegada la sala va estar disposada es va realitzar l'enregistrament per al vídeo promocional. Juntament amb els enregistraments previs a casa de l'artista es completaven els documents visuals per a l'edició del vídeo..

- L'acte d'inauguració "vegeu l'apartat 4.2.2.5". ["anar-hi"](#)
- Visites escolars i activitat didàctica "vegeu l'apartat 4.2.2.6". ["anar-hi"](#)
- La Cloenda i desmuntatge, Trasllat de les obres, així com l'arxivat del material per a pròximes mostres, són treballs previstos perquè la documentació gràfica i virtual de la mostra s'actualitze per a l'oferiment de l'exposició a altres entitats públiques i privades.

4. COS DE LA MEMÒRIA DIVIDIT EN QUATRE BLOCS

4.1 SOBRE L'AUTOR LA SEUA VIDA I OBRA

4.1.1 L'AUTOR

4.1.1.1 Contextualització

A les acaballes dels anys 40 a Europa naix l' "Informalisme". Aquest moviment té un llenguatge de base de l'abstracte i apareix principalment a causa de la crisi existencial experimentada pels artistes després de la guerra.

Partint de la gran ruptura cultural i artística europea per culpa de la Segona Guerra Mundial, els artistes joves van començar un nou moviment de caràcter radical i innovador.

Europa va quedar absolutament afectada ideològicament i moralment, a més d'econòmicament i materialment. Europa, fins al moment la màxima potència mundial, es va veure superada per l'emergent americana. Els esdeveniments quasi no van afectar els Estats Units que va assumir el paper de potència mundial i va imposar la seua cultura, intel·lectualitat i moviments artístics del moment centrat en la ciutat de Nova York.

Així doncs, Europa va haver de reinventar-se artísticament trobant una solució a la precària situació cultural i artística.

El sentiment de crisi generalitzat va fer que els artistes actuals rebutjaren qualsevol tendència artística o valor d'abans de la contesa i es van oposar a la geometria derivada del cubisme avantguardista, ja que pretenien defensar un art exempt de valors objectius. La importància de la forma es va perdre completament i es va accentuar la presència de materialitat que ajudava a expressar el que pretenien. Buscaven un art menys intervingut per l'home en el qual havien deixat de creure - l'home crea desastres i destrucció -. Així



Fig. 2 Jean Fautrier. L'arbre vert (El árbol verde), 1942. Técnica mixta sobre papel pegado a arpillera. 53,5 x 64 cm



Fig. 3. Jean Dubuffet, "Gardes du corps" 1943. Je vous ai mis son site. Fundación Dubuffet. Font: Museo Reina Sofía.



Fig. 4 Christiaan Karel Appel, conocido como Karel Appel (Ámsterdam, 25 de abril de 1921 – Zúrich, 3 de mayo de 2006) fue un pintor neerlandés, miembro fundador del grupo CoBrA. Font: wikipedia



Fig. 5 Antonio Tàpies, Figura de paper de diari i fils, 1946. Técnica collage de papel de periódico y fibras. 46 x 38 cm. Font: Museo Reina Sofía (Madrid)

doncs, els futurs informalistes van optar per representar el seu propi interior, a ells mateixos, i van buscar la manera de traure a l'exterior aqueix interior, aqueix sentiment del propi artista. Utilitzaven el mitjà artístic per a evadir-se dels horrors viscuts a manera de teràpia. D'ací van eixir unes obres més gestuals i matèriques que negaven la racionalitat i apostaven per un gest vitalista.

L'informalisme és un art que trenca amb l'anterior i que va en contra de qualsevol altre moviment artístic existent amb un ideal antinormatiu.

Podem esmentar com a artistes més destacats o principals exponents:

Jean Fautrier, Jean Dubuffet, Alberto Burri i Lucio Fontana

El Grup Cobra

"Cobra" és un acrònim que simplifica els noms de Copenhagen, Brussel·les i Amsterdam, ciutats dels artistes que van integrar aquest grup, entre els quals destaquem a Karel Appel, Asger Jorn, Christian Dotremont, Perre Corneille i Pierre Alchinsky.

L'Informalisme a Espanya:

Espanya estava adaptant-se al nou règim imposat a l'acabament de la Guerra Civil. Malgrat això, a la fi dels anys quaranta, fins i tot sent conscients que qualsevol transgressió, més enllà de l'art acadèmic suposava una subversió de l'ordre instituit en el moment es van formar diverses agrupacions d'artistes amb la finalitat d'establir un nou debat artístic, intercanviar experiències i organitzar exposicions conjuntes.

Destaquem els grups:

"Dau al Set"

Van optar per ressaltar els valors de l'espanyolisme i van obtenir el suport de les institucions.

"Grupo EL Paso"

Grup fundat per Antonio Saura, Manolo Millares, Pablo Serrano, Canogar, Luis Feito, Juan Francés i Antonio Suarez.

Va publicar un Butlletí on manifestava la seua declaració de principis i intencions, i va reclamar com a objectiu principal i propi aconseguir traure al país del decaïment artístic en què estava immers.

Amb tot, Espanya viu una recuperació cultural i artística en la dècada dels cinquanta.

Artistes espanyols destacats:

Antonio Tapies, Antonio Saura i Manolo Millares



Fig. 6. Manuel Martí Fandos



Fig. 7. Manuel Martí Fandos. Auto-retrato

L'Art Informal adopta l'ús del collage, l'atzar i el fortuït dels Dadaistes, amb la intenció de buscar els perfils expressionistes i la importància del "automatisme psíquic" del surrealisme. Igual que moltes de les tendències de la postguerra, aprofundeix en l'irracional i cerca desvincular-se de tot l'art anterior, del convencional i tradicionalista.

4.1.1.2 Biografia

Manuel José Martí Fandos, de primer nom Manuel, com son pare, i de segon José agregat, de segur que imperiosament perquè naix a Borriana el 18 de març de 1928 i l'endemà era Sant Josep; fou batejat a l'església de la Mercè de Borriana. Tot just a fora estava plantada la primera falla de la ciutat de la qual fou promotor son pare. En aquesta falla figurava escrita la crítica: "Borriana, París i Londres... per on passes t'esfondres" (ja que els carrers no estaven empedrats...), frase ja cèlebre a la zona de la Plana Baixa de la qual curiosament només s'ha conservat la part més agradable (Borriana, París i Londres), per tal de voler exaltar la gran ciutat que és Borriana.

De la vinculació de l'artista amb Nules dels 3 al 13 anys d'edat.

L'any 1931 els seus pares traslladaren la seua residència a Nules. Ací van invertir tot el seu capital en crear una empresa comercialitzadora de taronja. Il·lusionats començaren una nova etapa d'exportació dels cítrics al sud de França. Aquest és un exemple més de les desastroses conseqüències i d'històries truncades a causa de la Guerra Civil de 1936 en què Nules fou devastat pels bombardejos. La família es refugià a casa d'uns amics que no havia sigut enderrocada i posteriorment es traslladaren a la Platja de Nules.

Com que ho van perdre tot, l'any 1942, decideixen anar-se'n a Barcelona i començar una nova vida laboral.

De la carrera artística del pintor.

En establir-se a Barcelona va estudiar dibuix a l'Escola d'Arts i Oficis i posteriorment va realitzar la carrera a l'Escola Superior de Belles Arts de Sant Jordi. Al 1957, en acabar els seus estudis va fixar la seua residència a París on va treballar com a il·lustrador en diaris i revistes, i com a decorador d'obres teatrals, alhora que continuava pintant i fent exposicions. L'any 1967 es va traslladar a Eivissa. En aquesta illa va continuar desenvolupant la seua obra mentre exposava en diverses ciutats i països. Al 1975 va tornar a Barcelona. En aquesta ciutat va exercir com a agregat a l'Institut Nacional d'Ensenyament Secundari a distància on impartia lliçons de dibuix i disseny. Mai no va deixar de banda la seua carrera artística personal. Des de 1994, jubilat de les seues tasques docents es va dedicar a pintar alternant la seua residència entre Barcelona i Sitges. A partir del 2000 comparteix residències entre Barcelana, Borriana i Eivissa.



Fig. 8. París, 1959. Obra adquirida per la Galeria "Camile Renault"



Fig. 9. Abstracció, París, 1961



Fig. 10. Abstracció, París, 1963



Fig. 11. Abstracció, Barcelona, 1983. Collage, tècnica mixta.

Són nombroses les exposicions en què ha participat, tant individuals com col·lectives, dins i fora d'Espanya, sobretot a ciutats com ara Barcelona, Eivissa, Madrid i Castelló; i fora d'Espanya a París, Ginebra i Nyon.

Podem trobar obra de Manuel Fandos a museus de París, Vilafamés, Osca, Borriana i Castelló.

Curriculum en "vegeu l'ANNEX V" (Currículum d'exposicions)

4.1.1.3 Obra

Durant la seua estada a París (1957) s'integrà de ple amb el naixent Informalisme, moviment pictòric de la segona postguerra mundial de tendències abstractes i gestuals.

Recent acabada la carrera de Belles Arts a Barcelona amplia els seus coneixements artístics a l'Écol de Beux Arts de París, es veu envoltat d'aquest moviment en voga a la ciutat i comença la seua etapa d'abstracció en la seua expressió més lírica; una abstracció més lligada a l'expressió espontània dels sentiments de l'artista. Aquest moment d'eclosió a França és clau per comprendre la seua pintura carregada de gest amb traços fermes i colors disposats i ordenats com si d'un ritual intern els plasmés al llenç. A les seues obres figuratives tant pictòriques com als seus dibuixos, també podem veure reflectits uns sentiments propis on les figures tenen una gran càrrega gestual de meditació i reflexió. Però entre l'abstracció, el dibuix amb tinta i la figuració..., Fandos sempre ha estat enamorat de la vida, de viure i de gaudir tot allò que ens envolta. La passió per plasmar del natural un paisatge, unes teulades, els arbres o l'horitzó, sempre l'ha acompanyat al llarg de les seues etapes artístiques. I és que Fandos és un pintor pleinairista, que igual que Manet o Cézanne agafa el seu cavallet i va a la troballa d'un lloc que l'inspire en eixe moment; i així, a l'aire lliure intenta plasmar l'espai canviant sovint a cada minut, a cada segon o per cada núvol que deixa passar subtilment la llum del sol.

Sense ànim d'encasellar l'obra de Fandos, en la seua extensa trajectòria artística podem registrar gran producció d'obra i varietat d'estils, des de l'abstracció en el seu estat més pur en les seues pintures, passant pel figuratiu, l'expressionisme o l'impressionisme. Experiències plàstiques que conjuminen la seua obra per mitjà d'un llenguatge expressiu propi i la doten així d'una significativa singularitat. Per això, en tota la seua producció podem identificar un segell personal en el qual expressa les seues pròpies emocions. El seu evident i demostrat domini de les diferents tècniques pictòriques que utilitza atorguen a la seua obra una peculiar sensibilitat.

El mateix Fandos parla de l'abstracció en la seua pintura: "pinte abstracte perquè amb totes les meues vivències artístiques i experiències plàstiques,

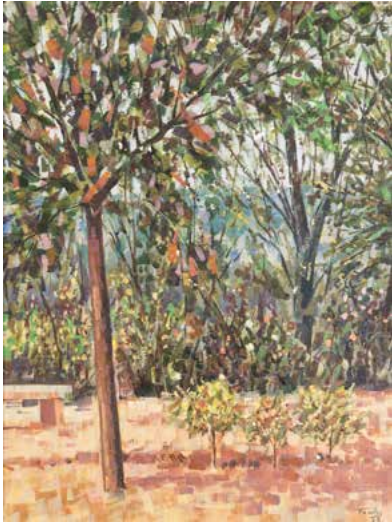


Fig. 12. Polinyà (Barcelona), 1973. Óli sobre llenç.



Fig. 13. Albarracín (Teruel), 1985



Fig. 14. Il·lustracions de El Quixot de Gustave Doré Cap I Part I

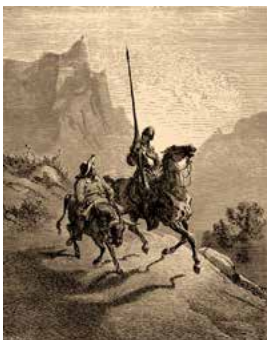


Fig. 15. Il·lustracions del Quixot Gustave Doré Part I, cap. VII

i a través de la meua sensibilitat educada, crec haver aconseguit un alfabet expressiu que és alhora una forma de composició autobiogràfica”.¹

En la recerca de noves tècniques de treball, l'artista induït per l'Informalisme fuig del tradicional, busca un segell personal i identificatiu fruit d'una educació artística amb un fort arrelament empíric.

El seu estil és fruit d'una experimentació pictòrica en recerca constant de la raó, un estil amb una realització material variada sobre la tela-espai, digne de conèixer i admirar.

4.1.2 EL QUIXOT VIST PER FANDOS

Recorregut per les il·lustracions del Quixot de Cervantes

La Textual Iconography of Don Quixote del Cervantes Project de la Texas A&M University Cushing Memorial Library², ha creat un arxiu digital d'imatges sense precedents, de les il·lustracions de l'obra “L'Enginyós Hidalgo El Quixot de la Manxa”. En l'actualitat conté 1.128 edicions il·lustrades en espanyol, francès i anglès, amb més de 60.000 imatges. Tot això amb la finalitat de facilitar una millor apreciació i comprensió de l'impacte de l'obra mestra de Cervantes al llarg de 400 anys, vist des de diverses perspectives: textual, crítica, artística, bibliogràfica i històrica. Projecte que compta amb la col·laboració de la Universitat de Castella-la Manxa a Espanya.

Mentre es buscava material gràfic, tant dibuix com pintures etc., es troben diferents maneres d'interpretar o plasmar les escenes més rellevants o populars del Quixot.

De les il·lustracions El Quixot vist per Fandos.

Potser el Quixot és una de les obres literàries més il·lustrades de la història. Es fa al·lusió novament a aquesta dada perquè ja és de gran dificultat tenir la suficient imaginació perquè unes noves vinyetes del Quixot no s'assemblen a algunes ja creades amb anterioritat, i és que aquestes vinyetes, que podem contemplar en aquesta mostra de Fandos, no recorden cap de les editades abans, i això ja és més que interessant.

La sèrie de dibuixos que l'artista va realitzar entre 1994 i 1995, consta de 49 dibuixos a tinta xinesa, amb pinzell de pèl de marta i aiguades. Les condicions de conservació de les peces eren acceptables, ja que els dibuixos estaven emmarcats amb vaquetó blanc i cristall. Els títols de les obres eren frases extretes de l'obra literària i es trobaven escrites en adhesius sobre el marc, cosa que no es va considerar correcta i s'havia d'eliminar i concebre d'una altra manera.

1 MARTÍ, Manuel, De lo vivo a lo pintado “memorial”. Fundación Fandos, Borriana (Castelló), 2004. ISBN - 84-932980-9-3.

2 La Textual Iconography of Don Quixote del Cervantes Project de la Texas A&M University Cushing Memorial Library, <http://cervantes.tamu.edu/V2/CPI/iconography/publ.html>



Fig. 16. Il·lustracions del Quixot per Fandos. Y con gentil continente se comenzó a pasear..., Barcelona, 1994, 58' 5 X 41'5



Fig. 17. Il·lustracions del Quixot per Fandos. Una noche se salieron del lugar sin que persona los viera. Barcelona, 1994. Tinta sobre papel. 109'5 X 80



Fig. 18. Il·lustracions del Quixot per Fandos. Las voces del misero fueron tantas. Barcelona, 1994 Tinta sobre papel. 61'5 X 80 cm

Al llarg de la seua vida Fandos ha aprofundit en diversos estils i tècniques pictòriques, però mai ha deixat de dibuixar. La seua destresa magistral a l'hora de dibuixar es deixa veure amb aquesta mostra d'il·lustracions del Quixot. La seua línia amb pinzell i tinta xinesa és de traç segur, decidit i net; ací l'error no té cabuda. El gran domini que té d'aquesta tècnica permet a Fandos crear el seu propi univers gràfic oníric, on l'espectador és incapaç de fer una pròpia interpretació sucumbint a allò que l'artista vol transmetre.

Les composicions tan estudiades i encertades doten cada una de les obres d'un tot, d'un conjunt on res sobra i res manca, en ocasions reforçant l'equilibri de l'obra amb una subtil aiguada de color. Les faccions quasi grotesques dels seus personatges, on sembla que s'ha perdut el referent formal són el resultat del gran domini de l'autor de la representació de la fisiognomia i anatomia de la figura humana que li permet, alhora, crear la seua pròpia configuració gràfica de les formes.

L'artista va realitzar els dibuixos a mesura que anava llegint el Quixot. Es detenia a esbossar aquelles històries o anècdotes que més li inspiraven. Per això, no es tracta d'una sèrie de dibuixos que il·lustren cadascuna de les històries viscudes per l'enginyós gentilhome. Podem observar absència d'il·lustració en algun dels capítols, tant de la primera com de la segona part de l'obra literària.

Descripció formal:

Fandos en les seues il·lustracions del Quixot utilitza la tècnica mil·lenària de la tinta xinesa, usada normalment per a creacions principalment en blanc i negre. Treballa el dibuix a pinzell de pèl de marta a base de pinzellades de llargs traços en què per la tensió o força que exerceix sobre el paper crea una línia valorativa molt estudiada. Amb aquesta tècnica aconseguix en les seues obres una frescor i neteja on podem entendre una certa improvisació, no obstant això, no és així, cada traç està perfectament estudiat prèviament en els seus esbossos amb grafit i esborranys previs amb tinta.

Observem que utilitza el recurs de les aiguades, amb color o sense color, per a ambientar les escenes i donar un major protagonisme als fons i a les perspectives o reforçar les seues composicions

Per a les trames que apareixen en alguna de les obres sol utilitzar el plomí, el tiralínies o fins i tot retolador. Aquestes trames solen ser senzilles quant a la combinació de traços. Les utilitza habitualment en la representació de finestres o objectes als quals vol donar major protagonisme en l'escena.

Per a les ombres, escasses en aquesta sèrie, sol utilitzar les aiguades en grisos.

Els seus traços adopten línies de formats diferents i gruixos variables. Utilitza aquests recursos magistralment per a configurar els gestos dels rostres, figures i vestidures.



Fig. 19. Il·lustracions del Quixot per Fandos. El cura. Barcelona, 1995. Tinta sobre paper. 58' 5 X 41'5

4.2 TREBALLS PREVIS, PREPARACIÓ DEL MATERIAL I ESPAI EXPOSITIU

4.2.1 L'EXPOSICIÓ

Com diu Martí Manem “ L'exposició no és res més que el dispositiu més destacat en el camp de l'art”³. És el resultat d'un procediment en el qual es barreja tant la conceptualització i el discurs subjectiu, com la investigació, el diàleg amb els artistes, la gestió, l'organització, el disseny dels espais i els muntatges, l'elaboració de textos, la comunicació, la didàctica o la formació al mateix temps. Per aquest motiu, en el procés expositiu solen participar professionals de diferents disciplines.

Per aquest treball especialitzat d'organització d'exposicions o un altre tipus d'activitats i esdeveniments artístics visuals, en la societat es crea la necessitat de professionals cada vegada més qualificats tècnica i creativament, com és la figura del comissari d'exposicions i activitats artístiques. En el present treball no queda una altra opció que prescindir d'altres professionals; la totalitat de la faena rau en el coordinador de l'esdeveniment artístic.

4.2.1.2 Estudi de referents

Hi ha molts referents que, sense voler el sentit de la percepció, van acumulant-se ja siga en lectures com en visita d'exposicions, assistència a col·loquis sobre art i infinitat d'esdeveniments culturals. Visualment a cada moment estem rebent multitud d'imatges, composicions, colors etc. Tot plegat va generant en el subconscient uns valors que en el moment d'acabar un projecte inconscientment s'exterioritzen i s'apliquen a l'hora de prendre decisions. Per això, és una tasca difícil el fet d'esmentar únicament uns quants referents, ja siguin artistes, comissaris o dissenyadors etc.

De les últimes exposicions visitades, com la de Calo Carratalá a Sagunt “África, el paisaje inesperado de Calo Carratalá”, o la d'Antonio López a València ambdós de la Fundació Caixa, són diverses les influències que he aplicat a la present mostra, potser perquè millorava el que ja estava pensat o perquè es feia per al present projecte. No obstant això, és l'opinió del que subscriu considerar els referents com a recursos als quals acollir-se en cas de bloqueig personal, fent prevaldre sempre el que un mateix considera més oportú i adequat a cada moment del procés creatiu quan s'organitza un esdeveniment artístic.

Per tal d'esmentar algun referent més concret em va agradar el llibre que s'ha erigit com a manual per a crítics, comissaris i artistes a l'hora d'afrontar la manera com exhibir l'obra d'art “Dentro del cubo blanco”⁴. Els planteja-



Fig. 20 Referent de disposició d'obres. Fundació Caixa, Calo Carratalá. Sagunt 2021



Fig. 21. Portada libro. Dentro del cubo blanco, la ideología del espacio expositivo.

3 Martí, Manem. Eixir de l'exposició (si és que alguna vegada havíem entrat), Bilbao, Consoni, 2012, p. 9.

4 O'Doherty, Brian. (4 O'Doherty, Brian, E.P.R. Murcia Cultural, S.A.; N.º 1 edició (1 julio 2011)

nº de obra	títol	@imagen	@QR	medidas	capítulo	parte	técnica
1	Llenósele la fantasía de todo aquello que leía en los libros, así de encantamientos como de pependencias. - 1994	1.jpg	1.png	79'5 X 109	cap. 1	parte 1	Tinta sobre papel con aguadas
2	Y con gentil continente se comenzó a pasear. - 1994	2.jpg	2.png	58' 5 X 41'5	cap. 3	parte 1	Tinta sobre papel con aguadas
3	Una noche se salieron del lugar sin que persona les viera. - 1994	3.jpg	3.png	109'5 X 80	cap. 7	parte 1	Tinta sobre papel con aguadas
4	No eran sino molinos de viento. - 1994	4.jpg	4.png	58' 5 X 41'5	cap. 8	parte 1	Tinta sobre papel con aguadas
5	No vengo, ¡oh Ambrosio! A ninguna de las que has dicho - 1994	5.jpg	5.png	58' 5 X 41'5	cap. 14	parte 1	Tinta sobre papel con aguadas
6	La Maritornes - 1994	6.jpg	6.png	58' 5 X 41'5	cap. 16	parte 1	Tinta sobre papel con aguadas

Fig. 22. Imatge capturada d'exemple de la tabla elaborada amb Microsoft Excel per a la classificació, catalogació i fitxa tècnica de cadascuna de les obres, Vinculable amb Adobe Indesign per a l'elaboració del catàleg, cartel·les etc.

ments d'O'Doherty, extrets de la seua reflexió sobre els mecanismes de la societat i la seua relació amb l'economia i l'espai expositiu, estableixen bases de l'actual debat sobre el paper de l'art en la societat, i el poder en l'àmbit artístic i la doctrina que estableix aqueix conveni on galeria i museu es mostren com un "cubo blanco".

4.2.1.3 Catalogació, fitxa tècnica i preparació de les obres

L'artista no disposava de la fitxa tècnica, seriació, etc. de les obres, per tant es va procedir a elaborar correctament les fitxes tècniques de cadascuna per a inserir-les en el catàleg d'obra i cartel·les de l'exposició. Es tractava de pintures bidimensionals, així que es va obtenir la informació sobre cadascuna de les obres. L'habitual és recopilar la informació que fa referència a l'autor, títol de l'obra, any de realització, tècnica utilitzada, suport i dimensions d'aquesta. No obstant això, com que es tractava d'una sèrie d'obres que il·lustren diferents episodis o capítols d'una obra literària, es va haver de buscar al llibre a quin capítol i a quina de les dues parts de l'obra pertanyia cada obra, així doncs, es va catalogar per capítol i part del llibre. D'aquesta manera les obres van quedar registrades en una base de dades "veure ANEXE VI" per ordre cronològic per a poder fer-ne un ús més còmode a l'hora d'elaborar visites guiades o activitats didàctiques. En el moment d'incorporar la informació recaptada, tant al catàleg com a les cartel·les es van tindre en compte algunes recomanacions com ara, no repetir el nom de l'artista en tractar-se d'un catàleg monogràfic. Quant a les dimensions s'ha utilitzat un sistema de mesurament unificat en centímetres, així com disminuir la tipografia perquè la fitxa tècnica no es confonga amb la resta de textos, i també es va optar per distingir el títol fent servir cursives. Així mateix, es va unificar el format i estructura dels continguts de la fitxa tècnica en els dissenys de les publicacions. ["tornar a pàg.14"](#)



Fig. 23 Façana de la Biblioteca Municipal de Nules, situada en el centre de la localitat i en la planta baixa de la qual és la sala expositiva

4.2.1.4 La sala expositiva

Reserva:

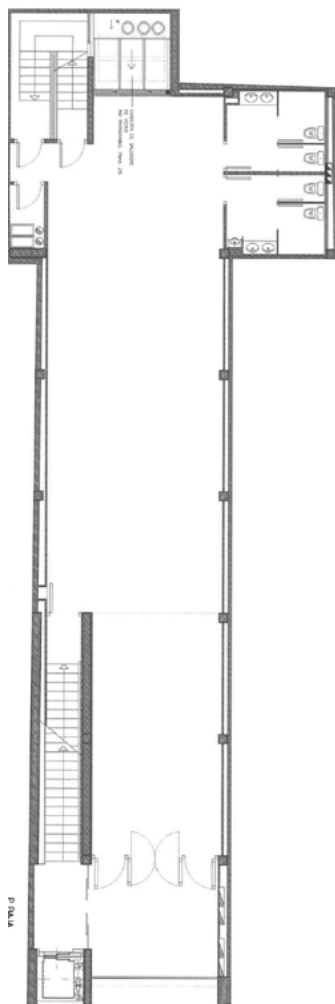


Fig. 24. Plànol de la sala expositiva



Fig. 25. Vista de la paret dreta



Fig. 26. Vista de la paret esquerra

La sol·licitud de la sala expositiva estava implícita en la proposta de projecte expositiu a l'Ajuntament de Nules, per a això es va elaborar una memòria del projecte on figuraven les motivacions, característiques de la mostra, pressupost etc.

Sala d'exposicions de la Biblioteca Pública Municipal José Vte. Felip de Nules:

Superfície: 120 m² (útils)

Alt primers 8 m: 2'40 m

Alt resta de la sala: 3'28 m

Alt paret dreta fins al tub d'aire condicionat: 2'50 m

Ample primers 8 m: 3'30 m

Ample resta de la sala: 5'70 m

Llarg: 23'55 m

Paret hàbil per a exposar obra: 43'52 m

Concretament, la sala d'exposicions temporals triada per a la mostra és un espai ampli, diàfan i lluminós, característiques molt positives per al muntatge de tota mena de mostres artístiques.

Disposa d'un vestíbul d'accés de 20 m² que es va utilitzar com a rebedor i lliurament de la documentació gràfica de la mostra. També es va habilitar com a zona de desinfecció per Covid -19, s'hi va instal·lar una catifa proveïda de líquid desinfectant per a les sabates i un pedestal amb gel hidroalcohòlic per a les mans. Aquesta sala va funcionar com a espai complementari de sala d'espera si la sala estava ocupada amb l'aforament permès segons la normativa vigent de mesures de prevenció de contagis

CARACTERÍSTIQUES

Absència de parets mòbils que permeteren la realització de muntatges per capítols o parts de l'obra literària.

Parets en pintura en blanc.

Il·luminació subjectada al sostre mitjançant carrils. Amb focus direccionals i d'angle d'intensitat de llum regulable, en llum càlida, freda i semifred. També existeix la possibilitat que el tècnic electricista faci els canvis necessaris.

Preses de corrent distribuïdes uniformement per la sala.

Sistema d'alarma.

Detectors iònics d'incendis ETX500

Extintors antiincendis.



Fig. 27. Sistema d'il·luminació



Fig. 28. Sistema d'ancoratge

Temperatura en sala regulable per equipament d'aire condicionat.

Humitat relativa en sala: 60% (+/-2%)

Lavabo femení, masculí i d'usuaris amb mobilitat reduïda.

Sistemes d'ancoratge: Carril en totes les parets amb fils de nilons i ganxos.

4.2.1.5 Planificar perquè l'exposició temporal pugues ser itinerant i poder oferir-la a altres espais amb el menor cost possible.

Aquest objectiu estava completament supeditat al pressupost (aportació de l'artista i de l'ajuntament). Es comptava des de quasi l'inici del projecte amb la generosa aportació de 1.000.-€ per part de l'artista, però es desconeixia l'aportació de l'ajuntament. Quan el projecte avançà en tots els seus aspectes, es va tenir una reunió amb la regidora de biblioteques Sr. Susana Tusón després de veure tot el material en què s'estava treballant (dissenys, resums del Quixot per a les didàctiques...etc.), així com la prova d'impressió del catàleg on va poder veure les obres. Susana Tusón⁵ va decidir que aportaria la suma econòmica necessària per a convertir l'exposició en itinerant.

Amb tot, se li va presentar a la regidora dues opcions d'exposició itinerant, perquè les entitats sol·licitants pogueren triar:

Opció 1:

- D'una banda, tindriem un model d'exposició amb les obres originals, les cartel·les i el baner amb el text del comissari. Per al préstec d'aquesta seria necessària l'autorització de l'artista i tot el material quedaria com a propietat de l'artista i el comissari per l'aportació econòmica de l'artista.

Per al préstec d'aquesta versió itinerant, l'entitat sol·licitant hauria d'abonar el transport de les obres originals per una empresa especialitzada i una assegurança per qualsevol accident, pèrdua etc., de les obres de l'artista.

Opció 2:

- D'altra banda, el segon model d'exposició itinerant consistiria en la cessió gratuïta per part de l'ajuntament de Nules a l'entitat sol·licitant, de les còpies a grandària 100 X 80 cm, en la impressió de la qual van incloses les cartel·les amb els codis QR per poder dur a terme les didàctiques.

Per a aquest model de préstec expositiu, l'entitat sol·licitant únicament hauria d'abonar el transport.

Les impressions muntades amb suport de PVC constituïen un esforç econòmic i la partida pressupostària de la que es disposava era reduïda, no obstant això, la regidora va acceptar la despesa, ja que va considerar que enriqueix el patrimoni cultural i d'animació lectora de la Biblioteca Municipal.

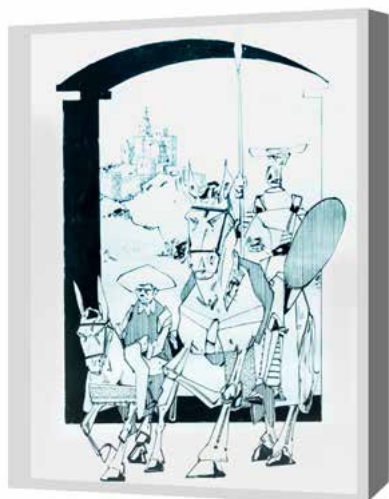


Fig. 29 Muntatge exemple d'impressió en format 100 x 80 cm, per a les reproduccions d'exposició didàctica itinerant.

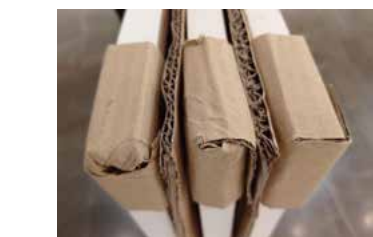


Fig. 30 i 31 Protecció de les obres per al seu trasllat.



Fig. 32. Procés del muntatge expositiu.

Amb aquests vessants de cessió d'exposició, les despeses per al sol·licitant són molt econòmiques, s'aconsegueix així un dels objectius previstos en el present treball: difondre i visibilitzar l'obra i la vida de Fandos en la seua terra.

4.2.2 MUNTATGE EXPOSITIU

4.2.2.1 Embalatge de les obres, transport, muntatge expositiu

La manipulació d'obres d'art sempre comporta un risc, per això, es van tindre en compte les recomanacions que el Departament de Conservació i Restauració de la UPV publica en Arche ⁶, on es detalla cada cas i el més convenient per a la seua manipulació, trasllat i muntatge a la sala destí.

Les obres disposaven d'un emmarcat en vaqueta blanca i es troben protegides per cristall. Per al seu trasllat es va embalar peça per peça amb paper Kraft (per ser sostenible), evitant així l'ús del plàstic de bombolles, entre obres es va disposar un cartó embuatat amb niu d'abella. Per al trasllat, amb la finalitat d'abaratir costos, tenint en compte que la distància entre la ubicació de les obres i la sala destí únicament distaven 8 km de carretera amb bon ferm, es va utilitzar el vehicle particular vigilant de no amuntegar massa les obres, unint-les amb cinta de carrosser de quatre en quatre, a manera de lots. Una vegada arribats a la sala es van disposar les obres a terra i es van distribuir en la paret que havia d'ocupar cadascuna sobre els cartons de niu d'abella utilitzats per al transport. Tot el material d'emballatge es va organitzar per a la seua posterior reutilització.

A causa del gran nombre d'obres (49), i que els metres lineals útils de les parets de la sala eren insuficients, i no hi havia la possibilitat d'utilitzar panells auxiliars, es va haver de fer un exhaustiu estudi previ de la ubicació de cada obra. Per a això, es va elaborar un pla a escala de la sala i les seues parets "veure ANNEX VII" (Plànol distribució obra en sala), utilitzant la ferramenta Autocad. Després de moltes proves es va aconseguir un esquema en què quedaven agrupades les obres corresponents als capítols de la primera part del llibre en la paret de l'esquerra i les de la segona part en la de la dreta, tot amb la finalitat que l'espectador que decidia a més de veure l'obra, seguir la didàctica, no haguera de desplaçar-se d'un lloc a un altre de la sala. Així mateix, es va haver d'agrupar les obres de cada part per grandàries disposades com si foren foto panells. Amb aquesta metodologia de disposició es va aconseguir una harmonia compositiva de la ubicació de les obres que dissimulava la quantitat d'obra exposada, que aquestes respiraren, i també evitar la sensació de aturadorament o "horror vacui".

⁶ ARCHÉ. PUBLICACIÓN DEL INSTITUTO UNIVERSITARIO DE RESTAURACIÓN DEL PATRIMONIO DE LA UPV - Núms. 4 y 5 - 2010

Fig. 33 Un dels esborranys de les distintes proves de disposició d'obra en sala.

Fig. 34 Pla dissenyat amb Autocad, definitiu de disposició d'obra en sala.

Fig. 35 Estudi en Adobe *Autocad de distribució definitiva d'obra en sala a escala.

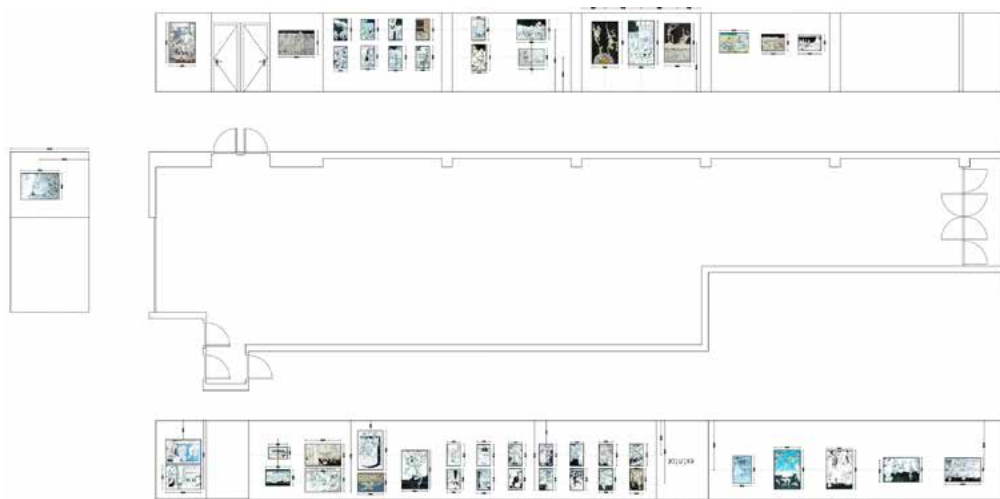
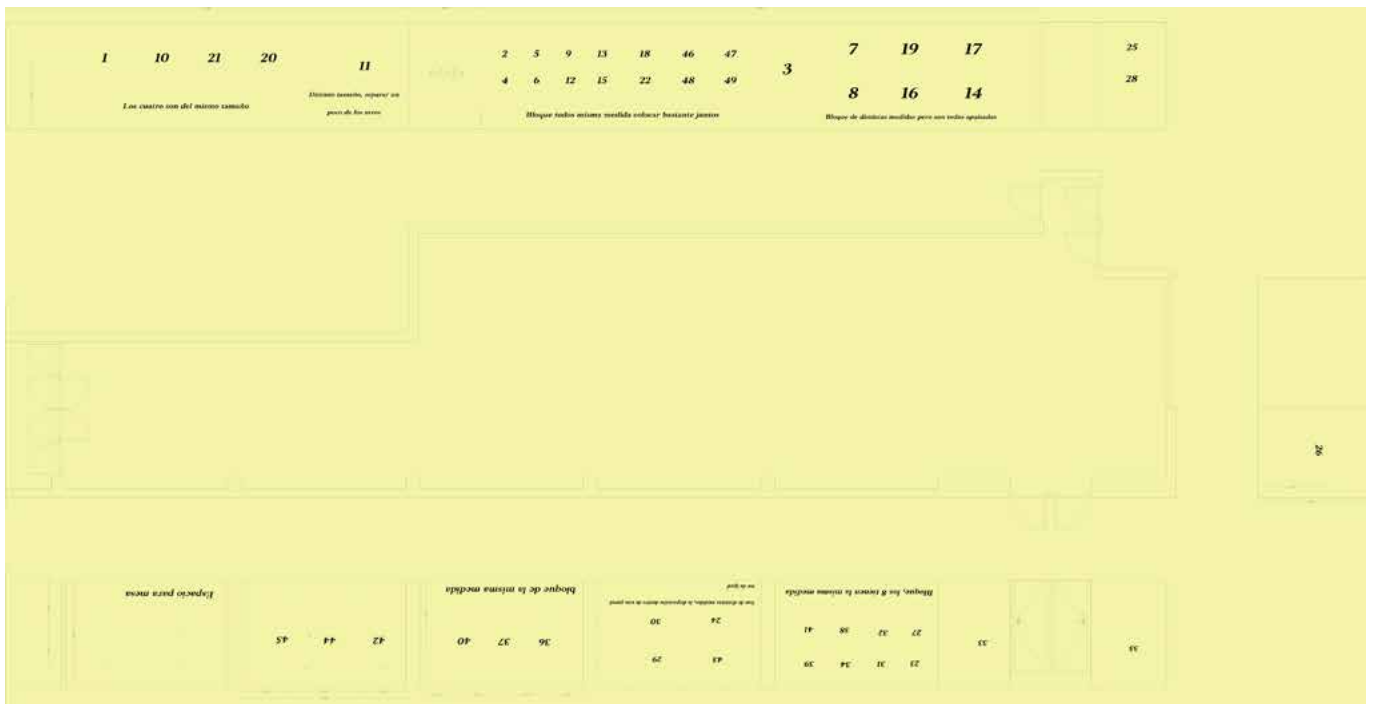
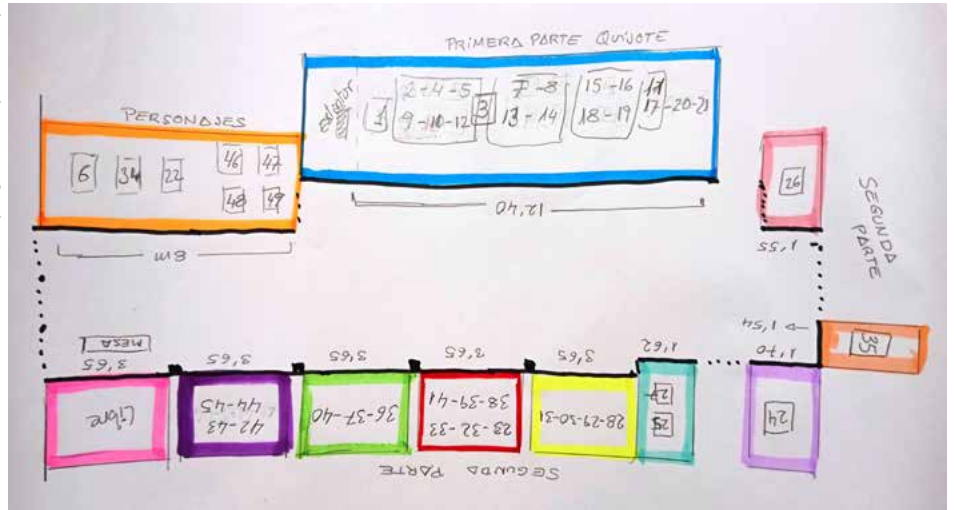




Fig. 36. Disseny del roll-up expositiu amb el text de comissari, indicacions per a la visita i l'activitat didàctica i codi QR del catàleg digital.

4.2.2.2 Les cartel·les

En aquest apartat s'esmenten les cartel·les segons la seua importància en les visites i activitats didàctiques de la mostra, (més informació en el punt 4.3.1.1.3). [“anar-hi”](#)

4.2.2.3 Panell de text introductor del Comissari.

En l'entrada es va instal·lar un panell vinílic amb un resum del text del comissari i un esquema de la ubicació de les obres respecte a l'obra literària, així com la manera de realitzar la visita didàctica.

4.2.2.4 Gravat i fotografiat de l'exposició, per a l'edició del vídeo promocional.

Una vegada muntada l'exposició, es va efectuar la retirada d'elements sobrants i el servei de neteja va deixar tot correctament; després es va procedir al fotografiat per a l'arxiu i enregistrament de la sala per a l'edició del vídeo promocional de la mostra.

4.2.2.5 Acte d'inauguració

A causa de la situació sanitària actual i també les mides preses a nivell local es va decidir retardar l'acte inaugural al 23 d'abril (dia del llibre), si la normativa ho permetia. S'arribà a un acord per dur a terme les visites didàctiques amb l'alumnat a porta tancada.

Així doncs, l'acte d'inauguració està previst de la següent manera:

Amb l'autor a la sala i a porta tancada, es farà un repàs de l'escaleta de l'acte. Es rebrà les autoritats i convidats i es procedirà a la presentació de la mostra per part del Comissari. En el discurs se saludarà protocol·làriament les autoritats, familiars, tutor del TFG i els amics col·laboradors en el muntatge. Es donarà les gràcies als patrocinadors de la mostra (Ajuntament de Nules, UPV i Facultat de Belles arts Sant Carles) i s'explicarà a grans trets el text del comissari “veure ANNEX VIII”, i es donaran les indicacions per a una visita més eficient de la mostra. Seguidament es presentarà l'artista amb un breu resum de la seua trajectòria artística, i s'explicarà la vinculació d'aquest amb la localitat de Nules .

A continuació es donarà la paraula a l'artista que agrairà l'assistència, i relatarà la seua motivació personal per a la realització d'il·lustracions del Quixot i farà una visita guiada de la mostra. L'acte finalitzarà sense vi d'honor en precaució per contagis de Covid-19, seguint les indicacions i consells de les autoritats sanitàries. [“tornar pàg. 15”](#)

4.2.2.6 Didàctica i visites guiades per l'autor

L'activitat va dirigida als alumnes que han llegit o bé hagen de llegir El Quixot i també per als alumnes de l'assignatura de dibuix. Tot i que, tractant-se d'una activitat sobre una de les obres més destacades de la literatu-

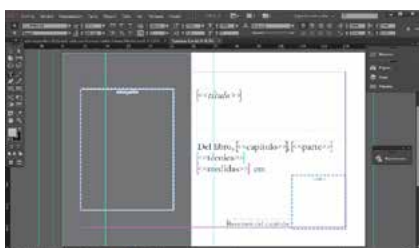


Fig. 37. Disseny de les cartel·les expositives, amb el codi QR que dirigeix a l'enllaç del resum del capítol corresponent a l'obra per a l'activitat didàctica.

ra espanyola i de la literatura universal, així com una de les més traduïdes i il·lustrades, serà interessant per a tots els cursos “veure ANNEX IX” (Carta als directors dels centres educatius).

En coherència amb la situació sanitària actual, les visites hauran d'ésser per classes en què els alumnes conviuen habitualment a l'aula.

VISITES SEGURES - Mesures de Seguretat sanitària:

Per part de l'alumnat:

Ús de mascareta obligatòria

Per part de l'ajuntament:

Gel hidroalcohòlic

Aire condicionat amb extractor i depurador

Tipus d'activitats i visites a la mostra:

Activitat literària completa:

Consisteix a llegir tots els codis QR i els resums dels capítols del llibre. Es dividirà l'alumnat en grups de treball. Cada grup haurà d'elaborar una sinopsi dels capítols llegits per tal d'exposar-la en la posada en comú final.

Necessitats logístiques per aquesta activitat: Dispositiu mòbil per part de l'alumnat

Temps estimat: 2 hores.

Activitat visita guiada:

Consisteix en una visualització de les obres amb una breu explicació per part del comissari de la mostra, que versarà sobre les tècniques artístiques, biografia de l'autor i la seua vinculació amb la localitat de Nules i la metodologia de treball per tal de fer possible aquest projecte artístic.

Temps estimat: 1 hora.

Activitat visita guiada artística:

Consisteix en una visualització de les obres amb visita guiada igual que l'anterior, però comptant amb la presència de l'autor. També es realitzarà una il·lustració reinterpretant una de les obres exposades amb consells del propi Fandos

Necessitats logístiques per aquesta activitat: Bloc de dibuix i grafit o qual-sevol tipus de material de tècnica seca.

Temps estimat: 2 hores. [“tornar pàg. 15”](#)



Fig. 38, 39 i 40 Dissenys de prova no triats

4.3 SOBRE L'ORGANITZACIÓ, COMUNICACIÓ I DIVULGACIÓ

4.3.1 DISSENY I DIFUSIÓ

4.3.1.1 Comunicació gràfica

Per al disseny s'han utilitzat els programes d'Adobe, Indesign, Illustrator i Photoshop, les fotos han sigut realitzades en format Raw i retocades amb Adobe Bridge.

4.3.1.1.2 El Cartell

El cartell és part imprescindible de la difusió publicitària d'una mostra expositiva, a més, en quasi totes les ocasions el seu disseny és la base de la resta de publicacions que es puguin dur a terme. Es van realitzar diverses opcions i es va tindre en compte l'elecció de l'artista. No obstant això, en aquesta ocasió per a la resta dels dissenys (xarxes socials, invitació, catàleg...etc.), s'ha pres com a referència quant a la tipografia utilitzada, per exemple, però es pot considerar que no és base de la resta de dissenys gràfics de la mostra. Es va optar per utilitzar un dels dibuixos de l'artista en el qual figura El Quixot a cavall.

Es van considerar diversos tipus de tipografia, fins que es va decidir indagar sobre tipografies utilitzades per a les nombroses edicions de la novel·la. Finalment s'encontrà la tipografia "Ibarra Real"⁷, considerada la primera tipografia genuïnament espanyola, que ara està disponible de manera gratuïta en Google, i la història de la qual paga la pena de subscriure: "L'origen d'aquesta tipografia se situa al segle XVIII. Va ser creada per Jerónimo Gil i fosa per a l'edició del Quixot impresa per Joaquín Ibarra en 1780. Més de dos segles més tard, aquesta tipografia va ser recuperada i digitalitzada".

"Al 2007, La Calcografia Nacional Espanyola⁸ va organitzar un projecte dirigit pel tipògraf i professor de disseny José María Ribagorda amb l'objectiu de divulgar l'invaluable patrimoni tipogràfic produït a Espanya al llarg del segle XVIII mitjançant la "Impremta Real". Aquest projecte va incloure la recuperació dels caràcters dissenyats per Jerónimo Gil per a l'edició del "Quixot", la més bella mai abans editada i impresa per Joaquín Ibarra per a la "Real Acadèmia de la Llengua" en 1780".

4.3.1.1.3 Les cartel·les

La importància de les cartel·les en la present mostra cobra un grau sobrevingut, atès que formen part de la didàctica de les obres respecte a la part de l'obra literària que il·lustren.

7 Ibarra Real Nova, tipografia dissenyada per José María Ribagorda, Octavio Pardo. Descàrrega: https://fonts.google.com/specimen/Ibarra+Real+Nova?preview.text_type=custom

8 Real Academia de Bellas Artes San Fernando de Madrid. <https://www.realacademia-bellasartessanfernando.com/es/calcografia-nacional>



Fig. 41. Cartell definitiu com a imatge de la mostra expositiva



Fig. 42. Disseny de cartel·la definitiu



Fig. 43. Codi de barres de l'ISBN per a l'edició del catàleg imprès



Fig. 44 Logotip creat per a la identificació gràfica de la mostra i documentació de les futures exposicions itinerants.

Contingut:

Imatge de l'obra a la qual fer referència.

Títol de l'obra (en cursiva) i any de realització.

Capítol i part o volum corresponent de l'obra literària.

Tècnica i suport

Mesures

Imatge del codi QR la lectura del qual enllaça amb el resum del capítol corresponent a l'obra.

Dur a terme l'observació de la incorporació de la imatge de l'obra en la cartel·la expositiva és poc habitual, però en aquest cas es va considerar necessari perquè moltes obres estaran exposades en grups a manera de mural, d'aquesta manera s'impossibilita la ubicació pròxima de l'obra de la cartel·la corresponent. Amb això s'intenta facilitar a l'espectador la visita virtual als textos. "veure ANNEX X" (Imatge d'impressió de les cartel·les).

Pel que fa a la creació i inclusió de la imatge del codi QR, s'ha considerat la utilització de recursos tecnològic-virtuals, amb la finalitat que l'espectador interactua amb la mostra i també, evitar el tradicional recurs d'incloure en tipografia vinílica aquests textos de cara a la sostenibilitat perquè es redueix el consum de materials contaminants i alhora més cars. ["tornar a pàg. 27"](#)

4.3.1.1.4 El Catàleg

En format digital i imprès. "veure ANNEX XI" (l'enllaç al catàleg digital) / en un documente PDF a part el imprès "ANNEX XII)

Considerant la voluntat de l'artista, el catàleg es va realitzar en format imprès amb unes mesures de 23 x 23 cm i d'enquadernació fresada. Per a una major difusió, es va elaborar una versió en format digital amb mesures de vista vertical per a poder ser visualitzat amb més comoditat en el telèfon mòbil, l'enllaç d'accés es va situar en Drive i s'obté per codi QR la imatge del qual es va generar utilitzant un generador en línia gratuït. El referent usat per a aquesta versió va ser el catàleg de l'exposició Antonio López i María Moreno de la Fundació Bancaixa a València, dissenyat per Vegap⁹ (Madrid).

Per a la versió impresa es va obtenir el ISBN¹⁰ i el Depòsit Legal corresponent, amb la finalitat que la publicació quedés registrada en la BNE¹¹ i poder ser adquirit en el catàleg internacional. Per a indexar-ho en la contraportada del catàleg es va generar el codi de barres de la numeració ISBN utilitzant un generador gratuït en línia. ["tornar a pàg. 31"](#)

9 Visual Entidad de Gestión de Artistas Plásticos.
10 International Standard Book Number
11 Biblioteca Nacional Española



Fig. 45. Portada definitiva del catàleg imprès, en sobre impressió lluentor sobre mat es dibuixa la silueta del Quixot a cavall del cartell.



Fig. 46. Contraportada del catàleg.



Fig. 47. Invitació virtual.

Pel que fa als continguts, està compost per 68 pàgines, la portada, una pàgina en blanc, pàgina de crèdits, pàgina de col·laboradors, pàgina en blanc, pàgina de títol de l'exposició i nom de l'artista, Text del comissari, biografia de l'artista, pàgina d'obres, pàgines d'obres (una per cada obra), currículum d'exposicions i obra en museus de l'artista i contraportada.

4.3.1.1.5 La invitació

La invitació es va realitzar en format digital, utilitzant una variació en vertical de la portada del catàleg i afegint el text. Es va considerar la forma més ràpida i econòmica de fer arribar la informació a aquelles persones que es pretenia convidar a la inauguració

4.3.1.1.6 El punt de lectura

Es van valorar diverses opcions perquè quedara un record de la realització de l'exposició en una publicació impresa a part del catàleg que no podria obtenir tothom. Per això, es va considerar l'opció del punt de lectura com a detall per a lliurar als visitants i sobretot a l'alumnat de Secundària quan finalitzaren la visita didàctica.

Per al disseny es va utilitzar una il·lustració del Quixot diferent de la de la resta de publicacions, però es va respectar la tipografia i la gamma cromàtica. El resultat va ser un disseny totalment integrat al de tota la mostra. Es va optar també per realitzar un encunyat en el perfil del rostre del dibuix, així es va aconseguir un disseny més desenfadat. "veure ANNEX XIII" (Foto punt de lectura imprès"

4.3.1.1.7 El roll-up expositiu

Amb la finalitat de facilitar la lectura del text de comissari, per tal que l'espectador entre en context amb l'exposició, abans d'encetar la visita, es va dissenyar un roll-up de 200 x 85 cm, per situar-lo a l'entrada de la sala. També s'hi indica la manera com es realitza la visita i la didàctica. "veure ANNEX XIV" (Foto Roll-up ampliada). ["veure Fig. 36"](#) i [Apartat 4.2.2.4"](#)

4.3.1.2 Comunicació audiovisual en línia

4.3.1.2.1 El vídeo promocional

Amb la situació sanitària actual, és comprensible que la gent preferisca quedar-se a casa. Per motivar la població a visitar l'exposició, es va dur a terme l'edició d'un vídeo promocional de curta durada, per a llançar-lo en les xarxes socials. Per a la realització no es va tindre en compte cap referent. Es va buscar brevetat i senzillesa. L'enregistrament es va dur a terme amb una càmera rèflex Cànon i l'edició amb el programa Adobe Premiere

4.3.1.2.2 Catàleg virtual

Comentat en l'apartat 4.3.1.1.4 ["anar-hi"](#).



Fig. 48. Disseny del punt de lectura anvers (s'encunyarà la part superior en negre)

Fig. 49. Disseny del punt de lectura revers (part en roig encunyada).

4.3.1.2.3 Posts xarxes socials

L'artista, a causa de la seua edat, no disposa de pàgina web; a més totes les exposicions més importants i l'adquisició d'obra per a museus es va dur a terme en temps en què encara no es disposava d'internet com a banc d'informació. S'hi va fer ressò dels seus assoliments la premsa escrita bé en diaris o revistes especialitzades en art. És per això que la visibilitat en la xarxa del seu perfil artístic o obra és poca i únicament es troba alguna nota de premsa de les exposicions que va realitzar entre els anys 2000 i 2015. Indagant en xarxes socials es va trobar un Facebook de l'artista (l'existència del qual ell mateix quasi desconeixia). Va crear el compte un amic, però en l'actualitat no s'actualitza. Una vegada avaluada la situació es considera imperiosament necessari activar la seua visibilitat en línia, per això es decideix crear un perfil d'Instagram i reactivar la pàgina de Facebook existent. Es crea els posts, banners i publicacions d'obres per a generar visibilitat i poder d'aquesta manera publicar l'exposició des dels seus propis perfils, es comparteix la informació per mitjà de WhatsApp, Telegram, correu electrònic etc.

Marca personal de l'artista en xarxes socials:

Instagram: [@fandos.art](https://www.instagram.com/fandos.art)

Facebook: [@Fandos](https://www.facebook.com/Fandos)

4.3.1.3 Dossier de premsa

Una de les tasques més importants per al comissari és la difusió de l'exposició, per a això és necessari facilitar als mitjans un dossier de premsa, per tal de difondre la informació de la forma més adient, i així que es facen ressò els mitjans de comunicació. "veure ANNEX XV" (Informació als mitjans de comunicació).

4.4 SOBRE LA VISIBILITAT DE L'ARTISTA EN ELS MITJANS DIGITALS

4.4.1.1 Actualització dels recursos biogràfics de l'artista

Comunicar amb claredat l'activitat d'un artista és de vital importància en qualsevol disciplina i és un aspecte essencial en la labor artística. Fandos no tenia escrit i actualitzat el seu discurs artístic. Per això es va fer la declaració d'artista o statement i la Bio per a posteriorment incloure-ho en un dossier d'obra o portfolio. També es va actualitzar el seu currículum artístic

4.4.1.2 Crear la identitat digital en la xarxa de l'artista.

Amb la creació de les xarxes socials divulgatives de l'artista descrites en l'apartat 3.1.2.2, es crea la necessitat de realitzar una sèrie de publicacions que formen part del Portfolio artístic digital amb obres i informació més rellevant.

Així mateix, es va crear un diàleg amb l'artista que va fer comprendre els nous mètodes de divulgació en la xarxa: mitjà social màrqueting, importància de compartir contingut per a donar a conèixer la identitat i obra de l'artista.

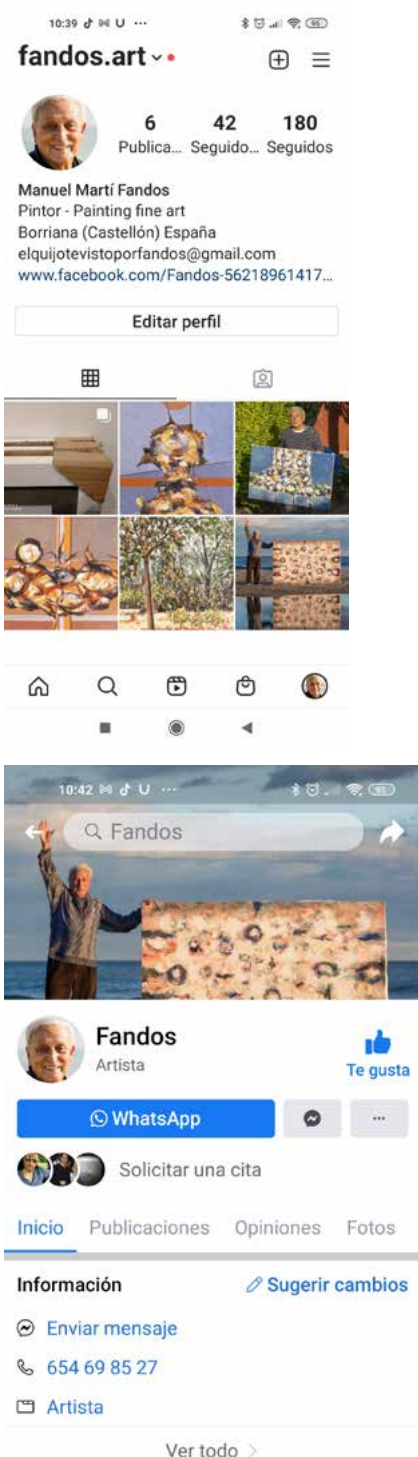


Fig. 50. Foto captura del compte creat a Instagram per a l'artista.

Fig. 51. Foto captura del compte de Facebook reactivat per a una major difusió de la mostra en xarxes socials.



Fig. 52. Post per a Instagram



Fig. 53. Post per a Instagram



Fig. 54. Història per a Instagram



Fig. 55. Portada per a Facebook

CONCLUSIONS

El projecte desenvolupat ha complert amb les expectatives de posar en pràctica l'après durant els estudis, i també el desenvolupament de competències transversals. L'oportunitat de poder afrontar un projecte important ha enfortit l'autoconfiança i la capacitat de concentració per a focalitzar els coneixements adquirits en les assignatures.

Un dels objectius principals era que l'obra de Manuel Martí Fandos i la seua vinculació amb la localitat de Nules es divulgara pel municipi. A través de les visites a l'exposició i l'atenció personalitzada amb els espectadors de la mostra, així com per les activitats didàctiques amb els estudiants, aquest objectiu s'ha vist complert amb escreix. A més s'han succeït les trobades amb gent vinculades als familiars de l'artista, compartint anècdotes que han accentuat més encara la vinculació de l'artista amb Nules i la seua gent. També es considera el fet que gràcies a aquest esdeveniment artístic, tant l'obra com l'autor són més coneguts en la seua pròpia comunitat.

D'altra banda, ha sigut una experiència enriquidora poder realitzar un estudi de l'autor i la seua obra, descobrint aspectes que desconeixia completament.

Pel que fa a la planificació inicial del projecte, la visualització i posterior estudi de la metodologia que s'ha aplicat en la coordinació i comissariat del projecte, la sensació és molt satisfactòria.

Un encert, que s'ha de tindre en compte per a pròxims projectes, ha sigut el fet de programar visites d'alumnat per a realitzar activitats didàctiques in situ, perquè ha provocat que aquests alumnes compreguen la gran tasca que suposa organitzar un esdeveniment artístic, i per descomptat s'han submergit d'una manera més divertida en l'obra literària. Això ha provocat que valoraren més les obres de Fandos i en general la funció de les il·lustracions en les obres literàries. També, aquestes visites han ajudat a difondre la mostra entre els seus familiars, incrementant d'aquesta manera les visites.

Planificar i crear la identitat gràfica i audiovisual de la mostra, i també crear la marca d'identitat digital de l'artista ha suposat que totes les xarxes socials municipals, així com les webs culturals provincials es feren ressò de l'esdeveniment. S'ha publicat al costat del vídeo o cartell trossos de les notes del dossier premsa. S'entén que resulta més còmode per tindre a mà tota la informació sense necessitat d'haver d'investigar sobre la mostra per a poder escriure una nota en el seu mitjà de divulgació.

Les actualitzacions dels recursos biogràfics de l'artista han sigut de gran profit, atès que alguns mitjans, a més del dossier de premsa van sol·licitar aquestes dades.

Pel que fa al pressupost, amb la generosa aportació de l'artista, l'ajuntament de Nules per mitjà de la regidoria de biblioteques va decidir augmentar la seua contribució perquè l'exposició es poguera convertir en itinerant. D'aquesta manera, es van poder fer les còpies impreses de les obres muntades sobre material rígid a grandària natural. Aquestes còpies van quedar en propietat de l'ajuntament com a exposició itinerant per al préstec a altres entitats que la sol·liciten. Amb tot això, s'aconsegueix un altre dels objectius previstos en el present projecte, fer més visible i coneguda la vida i obra de Fandos en la seua Comunitat Autònoma.

En general, es considera que aquest treball final de grau ha complit amb els objectius previstos. S'hi han aplicat infinitat de coneixements teorico-pràctics adquirits en els estudis i s'ha aconseguit una experiència en l'organització de projectes artístics que ha resultat ser enriquidora, i que alhora obri una nova porta a la formació més especialitzada en el camp de comissariat d'exposicions i gestió cultural.



Fig. 56. Foto realitzada després d'una reunió amb l'artista, gener, 2021

BIBLIOGRAFÍA¹²

ALONSO FERNÁNDEZ, Luis y GARCÍA FERNÁNDEZ, Isabel. Diseño de exposiciones: concepto, instalación y montaje. Madrid: Alianza, 2010, 2012. 2ª ed. ISBN: 9788420688893

ARCHÉ. Publicación del instituto universitario de restauración del patrimonio de la UPV - Núms. 4 y 5 – 2010. Disponible en línea: <https://irp.webs.upv.es/es/arche/>

ARNHEIM, Rudolf. Arte y percepción visual. Psicología del ojo creador. Madrid: Alianza, policia. 2005-2013. ISBN 10: 8420678740

DEVER RESTREPO, P. y CARRIZOSA, A. 2012. *Manual básico de montaje museográfico*. División de museografía Museo Nacional de Colombia.

FORMENT, Albert. Josep Renau. València. IVAM Institut Valencià d'Art Modern, 2003. ISBN: 9788448236779

GARCÍA GARRIDO, Sebastián. Diseño de comunicación corporativa. Marca y diseño estratégico. Getafe (Madrid): Experimenta Ed., 2018. ISBN - 978-84-949296-1-8.

GIL, Moisés. Moisés Gil. Escultor. [en línea] moisesgil.blogspot.com [fecha de consulta 15 octubre 2020]. Disponible en: moisesgil

GOMBRICH, Ernst Hans y WOODFIELD, Richard. Gombrich esencial: textos escogidos sobre arte y cultura. Madrid: Debate, 1997. ISBN: 848-30-606-63

GUASCH, Anna Maria. El arte último del siglo XX. Del posminimalismo a lo multicultural Madrid: Alianza, 2000. ISBN - 9788420644455

HERNÁNDEZ HERNÁNDEZ, Francisca. El museo como espacio de comunicación. Gijón: Ed. Trea, 1998. ISBN 84-7882-120-1

LÓPEZ, Anna María. Diseño gráfico digital. Madrid: Anaya Multimedia, 2020. ISBN- 978-84-415-4129-0

LOTMAN, Yuri M. Estructura del texto artístico. Madrid: Istmo, 1982. 2a. ed.

¹² La redacció de la Bibliografia s'ha realitzat segons norma UNE-ISO 690:2010 seguint l'estil definit com sistema de nom data.

ISBN: 8470900889

MANOVICH, Lev | FONTRODONA, Oscar. El lenguaje de los nuevos medios de comunicación: la imagen en la era digital. Barcelona: Paidós Ibérica, 2013. ISBN - 9788449317699

MARTÍ, Manem. Eixir de l'exposició (si és que alguna vegada havíem entrat), Bilbao, Consoni, 2012, p. 9.

MARTÍ, Manuel, De lo vivo a lo pintado "memorial". Fundación Fandos, Borriana (Castelló), 2004. ISBN - 84-932980-9-3.

MEGGS, philip B., y W. PURVIS, Alston. Historia Del Diseño Gráfico (4a ed.) Barcelona: RM Verlag, 2009. ISBN - 978-84-16282-23-4

O'DOHERTY, Brian, E.P.R. Murcia Cultural, S.A. 1ª edición . 2011. ISBN 9788496898707

PÉREZ CASTILLO, María Regina. Diseño y Gestión de Exposiciones temporales. Vallehermoso (Madrid): Síntesis, S. A., 2019. ISBN: 9788491713883

SANJURJO REBOLLO, Beatriz. Manual de internet y redes sociales: una mirada legal al nuevo panorama de las comunicaciones en la red, con especial referencia al periodismo digital, propiedad intelectual, protección de datos, negocios audiovisuales, ecommerce, consumidores, marketing online y publicidad digital. Madrid: DYKINSON, S. L., 2015. ISBN: 9788490852392

TAQUILLA, Pam. Diseño de exposiciones. Barcelona: Gustavo Gili, policia. 2011. Disponible en línea: <https://ebookcentral.proquest.com/lib/bibliote-caupves-ebooks/reader.action?docID=3209602>

VIZCARRA, E. (productor) CASAÑ,R. (director). Imprescindibles – Josep Renau. [Vídeo] España: TVE Televisión Española, 2018. [fecha de consulta 10 octubre 2020]. Disponible en: [RTVE A LA CARTA](#)

RECURSOS EN LINIA CONSULTATS

BEHANCE. Diseño gráfico. El mejor trabajo de diseño gráfico, incluyendo pósteres, logotipos, marcas, empaquetado de música y mucho más. [Consulta 2020-4]. Disponible en: <https://www.behance.net/galleries/graphic-design>
<https://masdearte.com/movimientos/informalismo/>
<https://arteyculturaweb.wordpress.com/>
<https://es.slideshare.net/iesmusas/guin-para-el-analisis-de-una-obra-de-pintura>
<http://www.upv.es/visor/media/7b088cdb-ab91-d04e-9a28-6dcffdcf2c8e/c>
<http://www.odisea2008.com/2009/01/recorrido-por-las-ilustraciones-del.html>
<http://cervantes.tamu.edu/V2/CPI/iconography/index.html>

<https://evemuseografia.com/2017/08/21/historia-abreviada-de-las-exposiciones-de-arte/>
<http://elena.vozmediano.info/las-exposiciones-temporales/>
<http://www.pazodacultura.org/es-ES/pazo/espazos/sala-de-exposicions.aspx#:~:text=La%20sala%20de%20exposiciones%20temporales,de%20audiovisuales%20y%20nuevas%20tecnolog%C3%ADas.>
https://riunet.upv.es/bitstream/handle/10251/30986/2010_04-05_215_220.pdf
<https://masdearte.com/el-comisariado-y-la-organizacion-de-exposiciones-de-arte-contemporaneo-y-actividades-artisticas/>
<https://www.cnba.uba.ar/sites/default/files/novedades/adjuntos/guia-de-analisis-de-obra-05.pdf>

INDEX DE FIGURES I TABLES

P.

Figuras

- Fig. 1. Mapa conceptual. La idea, els dubtes, les solucions, les motivacions, el procés creatiu i d'estudi ... 11
- Fig. 2 Jean Fautrier. L'arbre vert (El árbol verde), 1942. Técnica mixta sobre papel pegado a arpillera. 53,5 x 64 cm 15
- Fig. 3. Jean Dubuffet, "Gardes du corps" 1943. Je vous ai mis son site. Fundación Dubuffet 16
- Fig. 4 Christiaan Karel Appel, conocido como Karel Appel (Ámsterdam, 25 de abril de 1921 – Zúrich, 3 de mayo de 20061) fue un pintor neerlandés, miembro fundador del grupo CoBrA 16
- Fig. 5 Antonio Tàpies, Figura de paper de diari i fils, 1946. Técnica collage de papel de periódico y fibras. 46 x 38 cm. Museo Reina Sofía (Madrid) 16
- Fig. 6. Manuel Martí Fandos 17
- Fig. 7. Manuel Martí Fandos. Aurtorretrato 17
- Fig. 8. París, 1959. Obra adquirida per la Galeria "Camile Renault" 18
- Fig. 9. Abstracció, París, 1961 18
- Fig. 10. Abstracció, París, 1963 18
- Fig. 11. Abstracció, Barcelona, 1983. Collage, tècnica mixta. 18
- Fig. 12. Polinyà (Barcelona), 1973. óli sobre llenç. 19
- Fig. 13. Albarracin (Teruel), 1985 19
- Fig. 14. Il·lustracions de El Quixot de Gustave Doré Cap I Part I 19
- Fig. 15. Il·lustracions del Quixot Gustave Doré Part I, cap. VII 19
- Fig. 16. Il·lustracions del Quixot per Fandos. Y con gentil continente se comenzó a pasear..., Barcelona, 1994, 58' 5 X 41'5 20
- Fig. 17. Il·lustracions del Quixot per Fandos. Una noche se salieron del lugar sin que persona los viera. Barcelona, 1994. Tinta sobre papel. 109'5 X 80 20
- Fig. 18. Il·lustracions del Quixot per Fandos .Las voces del misero fueron tantas. Barcelona, 1994 Tinta sobre papel. 61'5 X 80 cm 20
- Fig. 19. Il·lustracions del Quixot per Fandos. El cura. Barcelona, 1995. Tinta sobre papel. 58' 5 X 41'5 21

Fig. 20 Referent de disposició d'obres. Fundació Bancaixa, Calo Carratalà. Sagunt 2021	21
Fig. 21. Portada libro. Dentro del cubo blanco, la ideología del espacio expositivo.	21
Fig. 22. Imatge capturada d'exemple de la tabla elaborada amb Microsoft Excel per a la classificació, catalogació i fitxa tècnica de cadascuna de les obres, Vinculable amb Adobe Indesign per a l'elaboració del catàleg, cartel·les etc.	22
Fig. 23 Façana de la Biblioteca Municipal de Nules, situada en el centre de la localitat i en la planta baixa de la qual és la sala expositiva	22
Fig. 24. Plànol de la sala expositiva	23
Fig. 25. Vista de la paret dreta	23
Fig. 26. Vista de la paret esquerra	23
Fig. 27. Sistema d'il·luminació	24
Fig. 28. Sistema d'ancoratge	24
Fig. 29 Muntatge exemple d'impressió en format 100 x 80 cm, per a les reproduccions d'exposició didàctica itinerant.	24
Fig. 30 i 31 Protecció de les obres per al seu trasllat.	25
Fig. 32. Procés del muntatge expositiu.	25
Fig. 33 Un dels esborranys de les distintes proves de disposició d'obra en sala.	26
Fig. 34 Pla dissenyat amb Autocad, definitiu de disposició d'obra en sala.	26
Fig. 35 Estudi en Adobe *Autocad de distribució definitiva d'obra en sala a escala.	26
Fig. 36. Disseny del roll-up expositiu amb el text de comissari, indicacions per a la visita i l'activitat didàctica i codi QR del catàleg digital.	27
Fig. 37. Disseny de les cartel·les expositives, amb el codi QR que dirigeix a l'enllaç del resum del capítol corresponent a l'obra per a l'activitat didàctica.	27
Fig. 38, 39 I 40 Dissenys de prova no triats	29
Fig. 41. Cartell definitiu com a imatge de la mostra expositiva	30
Fig. 42. Disseny de cartel·la definitiu	30
Fig. 43. Codi de barres de l'ISBN per a l'edició del catàleg imprès	30
Fig. 44 Logotip creat per a la identificació gràfica de la mostra i documentació de les futures exposicions itinerants.	30
Fig. 45. Portada definitiva del catàleg imprès, en sobre impressió lluentor sobre mat es dibuixa la silueta del Quixot a cavall del cartell.	31
Fig. 46. Contraportada del catàleg.	31
Fig. 47. Invitació virtual.	31
Fig. 48. Disseny del punt de lectura anvers (s'encunyarà la part superior en negre)	32
Fig. 49. Disseny del punt de lectura revers (part en roig encunyada).	32
Fig. 50. Foto captura del compte creat a Instagram per a l'artista.	33
Fig. 51. Foto captura del compte de Facebook reactivat per a una major difusió de la mostra en xarxes socials.	33

Fig. 52. Post per a Instagram	33
Fig. 54. Història per a Instagram	33
Fig. 53. Post per a Instagram	33
Fig. 55. Portada per a Facebook	33
Fig. 56. Foto realitzada després d'una reunió amb l'artista, gener,2021	35

INDEX D'ANEXOS

ANNEX I - Presentació del projecte a l'ajuntament de Nules	
.....(Pujat apart)	
ANNEX II - Sol·licitud ISBN	(Pujat apart)
ANNEX III - Sol·licitud D.L.....	(Pujat apart)
ANNEX IV - Pressupostos sol·licitats	(Pujat apart)
ANNEX V - Currículum d'exposicions Fandos.....	(Pujat apart)
ANNEX VI - Excel catalogació d'obres.....	(Pujat apart)
ANNEX VII - Plànol distribució d'obra en sala.....	(Pujat apart)
ANNEX VIII - Text Comisari	(Pujat apart)
ANNEX IX - Carta als directors dels centres educatius ...	(Pujat apart)
ANNEX X - Imatge d'impressió de les cartel·les.....	pàg. 42
ANNEX XI - Enllaç al catàleg digital.....	pàg.43
ANNEX XII - Catàleg imprès.....	(Pujat apart)
ANNEX XIII - Foto punt de lectura imprès.....	pàg.43
ANNEX XIV - Foto Roll-up ampliada.....	pàg. 44
ANNEX XV - Informació als mitjans de comunicació.....	(Pujat apart)
ANNEX XVI - Vídeos dels treballs d'impressió.....	pàg. 45

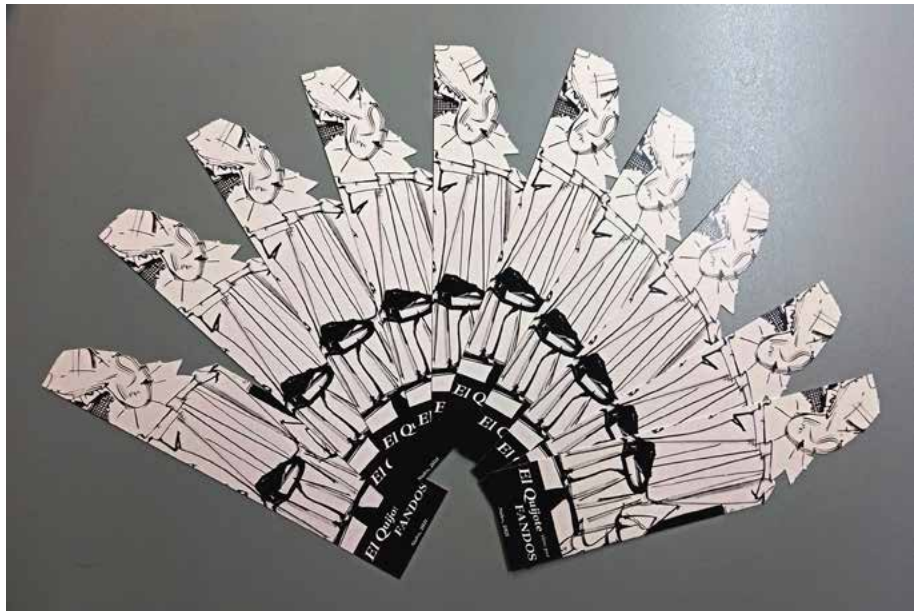
ANNEX X - Imatge d'impressió de les cartel·les



ANNEX XI - Enllaç al catàleg digital

[“Veure ací el catàleg”](#)

ANNEX XIII - Foto punt de lectura imprès



ANNEX XIV - Foto Roll-up ampliada



ANNEX XVI - Vídeos dels treballs d'impressió

[Procés impressió cartel·les](#)

[Procés impressió portada](#)

[Procés impressió ombra figura Quixot](#)

[Procés impressió brille ombra Quixot efecte UVI](#)