

TFG

**ESTUDIO Y DOCUMENTACIÓN DE LOS
ESPACIOS DESTINADOS AL ALMACENAJE
DE LA CERÁMICA ARQUEOLÓGICA DEL
MUSEO MUNICIPAL DE CERÁMICA DE
PATERNA**

**Presentado por Eva María Soriano Cueva
Tutora: Elvira Aura Castro**

**Facultat de Belles Arts de Sant Carles
Grado en Conservación y Restauración de Bienes Culturales
Curso 2020-2021**



**UNIVERSITAT
POLITÈCNICA
DE VALÈNCIA**



**UNIVERSITAT POLITÈCNICA DE VALÈNCIA
FACULTAT DE BELLES ARTS DE SANT CARLES**

RESUMEN

El Museo Municipal de Cerámica de Paterna (M.M.C.P.) alberga una gran cantidad de piezas de cerámica arqueológica distinguidas por su gran valor cultural e histórico, lo que hace necesaria su salvaguarda. Este material cerámico es susceptible al deterioro debido a las condiciones de enterramiento en las que ha permanecido durante años y a consecuencia de la propia fragilidad y naturaleza del mismo.

Con el fin de poner en valor el patrimonio cerámico en el siguiente Trabajo Final de Grado (TFG) se realiza un estudio y documentación de los espacios destinados a almacenar las piezas de cerámica presentes en el M.M.C.P. El objetivo principal es identificar las condiciones de conservación y riesgos que presentan las piezas de cerámica arqueológica.

Tras examinar y comprobar el material y las condiciones de almacenaje que presenta se han propuesto una serie de recomendaciones que permiten, de manera priorizada, apuntar a cuestiones de interés que pueden ser implementadas para proporcionar una mayor protección de las piezas de cerámica arqueológica.

PALABRAS CLAVE: Salas de almacenaje, agentes de deterioro, medidas de control y mantenimiento, Museo Municipal de Cerámica de Paterna.

ABSTRACT

The Municipal Museum of Ceramics of Paterna (M.M.C.P.) houses a large number of archaeological ceramic pieces distinguished by their great cultural and historical value, which makes their safeguarding necessary. This ceramic material is susceptible to deterioration due to the burial conditions in which it has remained for long years and as a result of its own fragility and nature.

In order to value the ceramic heritage in the following Final Degree Project (TFG) a study and documentation of the spaces destined to store the ceramic pieces present in the M.M.C.P. The main objective is to identify the conservation conditions and risks that archaeological ceramic pieces present.

After examining and checking the material and the storage conditions it presents, a series of recommendations have been carried out that allow, in a prioritized way, to point to questions of interest that can be implemented to provide greater protection of the archaeological ceramic pieces.

KEY WORDS: Storage rooms, deterioration agents, control and maintenance measures, Municipal Museum of Ceramics of Paterna.

ÍNDICE

1. INTRODUCCIÓN	5
2. OBJETIVOS.....	6
3. METODOLOGÍA	7
4. EL MUNICIPIO DE PATERNA.....	8
4.1. Paterna y su historia	10
5. EL MUSEO MUNICIPAL DE CERÁMICA DE PATERNA.....	14
5.1. Las salas de exposición del centro	15
6. REQUISITOS PARA UN ALMACÉN DE BIENES CULTURALES	18
6.1. Consideraciones previas según la normativa	18
6.2. La realidad en los almacenes de los museos	19
7. SITUACIÓN Y DESCRIPCIÓN DE LAS SALAS DE ALMACENAJE.....	20
7.1. Tipos de espacios destinados a almacenaje	21
7.2. Espacios de tipo almacén permanente.....	22
7.2.1. Almacenes de la planta baja.....	22
7.2.2. Almacenes de la primera planta.....	22
7.2.3. Espacios mixtos de almacenaje compartidos con funciones asignadas a los despachos	23
8. LA PLANTA BAJA DE LA CALLE SAN JACINTO	24
9. PROBLEMÁTICA ENCONTRADA EN LOS ESPACIOS DE ALMACENAJE ESTUDIADOS	25
10. CONCLUSIONES.....	27
11. BIBLIOGRAFÍA	29
12. ÍNDICE DE IMÁGENES Y TABLAS	33

1. INTRODUCCIÓN

El municipio de Paterna se caracteriza por disponer de un preciado patrimonio histórico que refleja gran parte de la actividad alfarera acontecida en la localidad. Este conjunto simboliza la tradición, el estilo de vida y las costumbres que se desarrollaron siendo relevante y destacando la colección de piezas medievales que han sido encontradas en el municipio y que principalmente comprende una cronología fechada entre los siglos XII y XVI¹.

Con el propósito de evidenciar, exponer y preservar dichas obras, el M.M.C.P. dispone de diferentes espacios destinados a salvaguardar dicho patrimonio y transmitir la memoria del municipio. Compone una serie de valores excepcionales que más tarde adquieren los ciudadanos, sirviéndoles de referencia y enriqueciéndoles culturalmente. El M.M.C.P. permite testimoniar que resulta primordial reiterar la trascendencia de los valores presentes en cada una de las obras y la fatalidad que supone desatender las afecciones que dificultan su preservación.

Considerando que los hallazgos de cerámica arqueológica se sitúan expuestos y almacenados en diferentes zonas del edificio se ha de valorar que existen una serie de factores que pueden producir alteraciones en su estabilidad. Con el fin de recalcar dicha cuestión, en el presente TFG se realizan el estudio y la documentación de los espacios destinados a almacenar las piezas de cerámica arqueológica.

La motivación de realizar el siguiente trabajo deriva de la importancia que supone desatender la integridad de las piezas, las cuales podrían experimentar un empeoramiento estructural y estético. Es por ello que resulta fundamental garantizar un espacio y unas condiciones que garanticen su óptima conservación y salvaguarda.

¹ Disponible en: <<https://www.paterna.es/es/areas-gestion-municipal/bibliotecas-museos/museos.html>>. [Consulta: 28-12-20].

2. OBJETIVOS

El principal objetivo del trabajo consiste en realizar un estudio y documentación de los espacios destinados a almacenar las piezas de cerámica arqueológica del M.M.C.P. Para lograrlo se llevan a cabo una serie de objetivos específicos:

1. Identificar cuál es el contexto histórico y geográfico del municipio de Paterna para determinar las circunstancias del M.M.C.P. y su ubicación dentro del mismo.
2. Describir las diferentes salas del centro destinadas a almacenar las piezas de cerámica estudiadas.
3. Evaluar las condiciones de almacenaje del centro y los factores de riesgo a los que estarían sometidas las piezas.
4. Exponer una serie de recomendaciones para las salas de almacenaje con el fin de mejorar la estabilidad del material arqueológico.

3. METODOLOGÍA

La metodología empleada en la realización de este estudio se ha estructurado en varios puntos clave.

1. Se ha efectuado una búsqueda de información geográfica del municipio de Paterna recogiendo datos de interés relacionados con su extensión, población, eventos culturales, actividades y patrimonio conservado con el objetivo de facilitar la comprensión del entorno donde están ubicados la villa y el museo.

2. La revisión histórica se ha llevado a cabo para comprender el origen y la importancia de la cerámica depositada en la colección del museo contextualizándola primero y abordando posteriormente sus materiales, técnicas, elaboración, patologías y vulnerabilidad.

3. Se ha realizado una búsqueda de recursos bibliográficos analizando fuentes específicas (propuestas de intervención, monografías, artículos académicos...) y se ha completado con búsquedas más generales en páginas web oficiales pertenecientes, principalmente, a instituciones públicas.

4. Una herramienta utilizada en esta investigación han sido las diversas entrevistas y conversaciones con la restauradora Roser Orero Escrich y el arqueólogo y actual director del centro Ernesto Manzaneda Llorente. Tras contactar con el gabinete técnico del Ayuntamiento de Paterna y el delineante Manolo Jiménez Romero se ha tenido acceso a la consulta de los planos de los edificios del M.M.C.P. y de la planta baja de la calle San Jacinto.

4. EL MUNICIPIO DE PATERNA

El municipio de Paterna se sitúa en la provincia de Valencia, en la zona oeste, a 5 kilómetros de la ciudad (figura 1). Limita con los términos de Burjasot, Valencia, Quart de Poblet, La Eliana, Manises, Riba-roja del Turia, Bétera y Godella². Compuesta por nueve localidades de las cuales se destacan: La Cañada, Terramelar y La Coma, por ser las principales áreas de expansión patenera³. Cuenta con una superficie de 44,0 km², densidad de 1.407,75 hab./km² y altitud de 70 m.s.n.m.⁴ Presenta una población de 70.195 habitantes, de entre los cuales 34.697 son hombres y 35.498 mujeres⁵.

Gracias a las diferentes áreas de servicio, recursos y amplia extensión con las que cuenta Paterna ha pasado de dedicarse exclusivamente a la actividad agrícola a ser una zona de industria y servicios, cambiando su fisonomía urbana⁶.

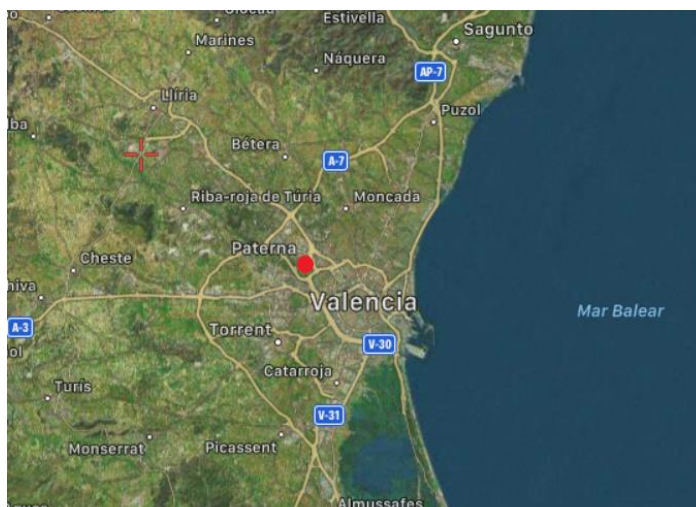


Figura 1. Imagen de la localización del municipio de Paterna visto desde satélite.

Entre los principales eventos culturales destacan las fiestas mayores y principalmente los desfiles de Moros y Cristianos, al ser uno de los mayores

² Disponible en: <<http://actua.paterna.es/media/descargas/PDF10.pdf>>. [18-09-20].

³ Disponible en: <<https://www.gitanos.org/monografiacomunitaria/content/docs/registro-estudios/21-2005-estudio-socioeconomico-antena-local.pdf>>. [28-12-20].

⁴ Disponible en: <<http://www.paterna.biz/DatosDePaterna.htm>>. [28-12-20].

⁵ Disponible en:

<https://www.ine.es/nomen2/index.do?accion=busquedaAvanzada&entidad_amb=no&codProv=46&codMuni=190&codEC=0&codES=0&codNUC=0&denominacion_op=like&denominacion_txt=&L=0>. [09-11-20].

⁶ Disponible en: <<https://www.paterna.es/es/conoce-paterna.html>>. [10-08-20].

atractivos de las celebraciones. Además de la gran *Cordà*⁷, declarada Bien de Interés Turístico Autonómico en 2007 y de Interés Turístico Nacional en 2017⁸. Dispone de una gran cantidad de espacios destinados al turismo y principalmente a preservar su patrimonio. Destaca de entre todos ellos la Torre de Mudéjar (figura 2), las Cuevas, (concretamente las cuevas de la Torre) (figura 3) y los Molinos, de los que sobresalen principalmente los Molinos del Testar (figura 4).

La torre de Mudéjar, de origen árabe, situada al nor-este del núcleo antiguo del municipio⁹, se empleaba para la defensa y vigilancia del pueblo, aunque actualmente su uso es expositivo¹⁰. Su forma es troncocónica ensanchada en



Figura 2. Imagen de la torre de Mudéjar en la plaza del pueblo (s. XI-XII).



Figura 3. Imagen de las cuevas de la Torre situadas en el parque y explanada de la Torre de Mudéjar (finales s. XVIII y XIX).



Imagen 4. Imagen de los Molinos del Testar (primer tercio del s. XIX).

su base por un talud y dispone de una altura de 19,50 metros¹¹. Su edificación data de entre los siglos XI y XII, remodelada en el siglo XIII al XIV y finalmente restaurada de 1967 a 1970,¹² cuando se declaró en el B.O.E. Monumento Histórico de Interés Local (M.H.L.)¹³.

Las cuevas de Paterna son un tipo de residencia situada en núcleos de transición entre la huerta y el secano¹⁴, fueron introducidas en la Península por los moriscos¹⁵ y se edificaron a finales del siglo XVIII y XIX.¹⁶ Actualmente el uso de la gran mayoría es expositivo. Existen dos tipologías de cueva en Paterna: las cuevas enfrentadas que disponen de puerta y vivienda y las cuevas hundidas con plaza comunal sin fachada a la calle¹⁷. Su conservación precisa de

⁷ Fiesta de Interés Turístico Nacional de Paterna relacionada con la pólvora y el fuego.

⁸ Disponible en: <<https://www.paterna.es/es/conoce-paterna/fiestas.html>>. [10-08-20].

⁹ Disponible en: <<http://eduwp.edu.gva.es/patrimonio-cultural/ficha-inmueble.php?id=1320&lang=ca>>. DIRECCIÓN GENERAL DE PATRIMONIO CULTURAL [29-12-20].

¹⁰ Disponible en: <<https://www.paterna.es/images/pdf/es/municipio/museo/torre.pdf>>. [28-12-20].

¹¹ *Ibid.*

¹² *Ibid.*

¹³ *Ibid.*

¹⁴ Disponible en: <<https://www.paterna.es/es/conoce-paterna/turismo.html>>. [29-12-20].

¹⁵ *Ibid.*

¹⁶ *Ibid.*

¹⁷ *Ibid.*

constante ventilación debida al exceso de humedad que provoca la disgregación de los muros y derrumbes, además de requerir varios blanqueamientos al año¹⁸.

La mayor parte de los molinos de Paterna se construyeron durante el siglo XIX¹⁹ aunque sus orígenes se remontan a la Edad Media²⁰. A pesar de ello la mayoría de los que se conservan pertenecen a épocas más actuales; considerando la potencia de moltura y casales molineros Paterna tuvo una de las mayores concentraciones molineras del territorio valenciano²¹. El patrimonio molinero constó de hasta 16 casales a finales del siglo XIX²², y actualmente se conservan seis. Los edificios son un claro ejemplo de la historia del municipio.

4.1. PATERNA Y SU HISTORIA

La villa de Paterna (figura 5) es una población fundada antes de la invasión árabe²³. Finalizada la conquista de Valencia la villa se entregó a D. Jaime I en 1237 a pesar de ser una posición de primer orden para la defensa de Valencia y disponer de una gran importancia estratégica²⁴. Fue el rey Jaime I el que cambió el nombre de Juballa por el de Paterna²⁵.



Figura 5. Imagen de la vista aérea del centro del pueblo de Paterna en las zonas de la Torre de Mudéjar y el Ayuntamiento.

¹⁸ *Ibid.*

¹⁹ Disponible en: <<https://www.paterna.es/es/conoce-paterna/turismo.html>>. [29-12-20].

²⁰ *Ibid.*

²¹ *Ibid.*

²² Disponible en: <<https://www.paterna.es/images/pdf/es/municipio/museo/molinos.pdf>>. [29-12-20].

²³ ALFONSO, R. *Notas para la historia de Paterna*, 1977, p.7

²⁴ *Ibid.*, p. 69.

²⁵ ESCRICH, J., *Villa de Paterna: historia y toponomía*, 2003, p. 8.



Figura 6. Imagen de la vista aérea del yacimiento de la Loma de Betxí en el paraje de la Vallesa de Mandor.

En los yacimientos de la Loma de Betxí y Despeñaperros se encuentran una serie de restos arqueológicos que testifican las ocupaciones más antiguas de Paterna²⁶. A través de los restos arqueológicos se han podido comprobar cuando se habitaron estos dos poblados. En el poblado de Despeñaperros se hallaron materiales como: la cerámica fabricada sin el auxilio del torno, cerámica cardial, cerámica con decoraciones incisas practicadas con punzón y hachas de sílex²⁷. Los fragmentos de cerámica hallados son muy similares a los que se encuentran en los poblados ibéricos de la comarca: con paredes muy finas y arcilla con gran plasticidad, cochura y torneado, además de grandes tinajas y pequeños cuencos. Se tienen referencias a través de la actividad textil mediante algunas contrapesas de telar, de forma troncopiramidal y fusayolas²⁸. Son testimonio de facetas de dicha civilización.

La Loma del Betxí (figura 6), declarado Bien de Interés Cultural (BIC), es un yacimiento-poblado de la Edad del Bronce (1800 a. C.-1300 a. C)²⁹. En esta zona se realizan excavaciones desde 1984³⁰ (figura 7) por el Servicio de Investigación Prehistórica de la Diputación de Valencia (SIP) bajo la dirección de María Jesús de Pedro³¹.



Figura 7. Imagen de las excavaciones llevadas a cabo en la Loma del Betxí por el Servicio de Investigación Prehistórica (SIP) de la Diputación de Valencia.

²⁶ Disponible en:

<http://www.paterna.es/images/pdf/es/municipio/cultura/museo_ceramica/proyecto-formacion-reglada-2015-2016-museo.pdf>. [31-12-20].

²⁷ ALFONSO, R. *Op. Cit.*, 1977, p. 14.

²⁸ *Ibid*, p. 18.

²⁹ Disponible en: <https://www.paterna.es/images/pdf/es/municipio/museo/lloma_betxi.pdf>. [31-12-20].

³⁰ Disponible en: <

http://www.paterna.es/images/pdf/es/municipio/cultura/museo_ceramica/proyecto-formacion-reglada-2015-2016-museo.pdf>. [31-12-20].

³¹ Disponible en:

<http://www.museuprehistoriavalencia.es/web_mupreva/yacimientos/?q=es&id=2424>. [31-12-20].



Figura 8. Imagen de un ajuar cerámico de las excavaciones del poblado de la Lloma de Betxí.

Tras las excavaciones se encontraron restos de un gran edificio con muros de piedra de una altura de 1 a 2'5 metros³², además de utensilios empleados para la vida doméstica y la alimentación³³ (figura 8). Hace más de 3.500 años un incendio contribuiría al abandono de los enseres y con ello a la conservación de los restos extraídos en el yacimiento con zonas como un almacén, aparición de un telar y una zona de molienda³⁴.

Existen muy pocos datos sobre la dominación romana en Paterna, a pesar de ello gran parte de la información se extrae de referencias literarias acontecidas en Sagunto, Valencia y Liria³⁵. Tras realizar diferentes excavaciones en el Sector Río de la calle del Santísimo Cristo de la Fe desde el 2007 hasta el 2011 se hallan los restos de una villa romana (figura 9)³⁶. La villa implica el abandono de los asentamientos en altura ibéricos y la explotación de la tierra, muy beneficiosa considerando para la economía romana agraria como primera fuente de recursos³⁷. Se desarrolló a lo largo de siete siglos, del I a. C. hasta el VII d. C., aparecen espacios destinados a la residencia del propietario y los establos además de identificar una gran cantidad de enterramientos, cerámica de cronología ibérica, romana y medieval, monedas del periodo imperial y bajoimperial y objetos de la vida cotidiana tales como elementos ornamentales³⁸.



Figura 9. Imagen de los restos arqueológicos de la villa romana de Paterna.

La ocupación de la villa romana se prolonga desde el siglo I a. C. hasta el siglo VII presentando dos partes diferenciadas. Compuesta por una zona residencial y termas; y la otra, por una parte menos urbana dedicada principalmente a la producción de aceite y con presencia de hornos para actividades de metalurgia y cerámica. En los siglos XI y XII comenzaría una actividad alfarera dando lugar al establecimiento de dos barrios alfareros destacados: las Ollerías Menores y las Ollerías Mayores. En cuanto al período visigótico existen muy pocos restos que muestran los vestigios de dicha época. Por una parte, se produjeron grandes avances en el desarrollo de la cerámica y la agricultura, obteniendo cultivos como el arroz y la caña de azúcar. En 1970, se descubrió el cementerio musulmán, situado al noroeste del casco antiguo el cual se dejó de emplear aproximadamente a finales del siglo XV. Una serie de acontecimientos agravan la situación del pueblo, destacan la rebelión de las

³² *Ibid.*

³³ Disponible en: <https://www.paterna.es/images/pdf/es/municipio/museo/lloma_betxi.pdf>. [31-12-20].

³⁴ Disponible en:

<http://www.museuprehistoriavalencia.es/web_mupreva/yacimientos/?q=es&id=2424>. [30-01-20].

³⁵ SEGURA, C. *Guía de Paterna: Ayuntamiento de Paterna.*, 2010, p. 9.

³⁶ Disponible en: <<https://www.paterna.es/images/pdf/es/municipio/museo/villa-romana.pdf>>. [29-12-20].

³⁷ *Ibid.*

³⁸ *Ibid.*

Germanías, la escasez de la producción cerámica en el siglo XVI y la expulsión de los moriscos en 1609 que acaba afectando negativamente a la economía.



Figura 10. Imagen del Escudo de armas de Paterna con la corona real.

Los símbolos más característicos del municipio son su escudo de armas (figura 10) y su bandera municipal (figura 11), los cuales integran una serie de rasgos característicos de su pasado histórico. En el escudo de armas están presentes los elementos más representativos del pueblo. Como los palos de Aragón, en la parte izquierda del escudo, en honor al rey D. Jaime como signo de fidelidad al antiguo rey de Valencia que formó parte de Paterna, emblema de la reincorporación a la España cristiana y recuerdo de los alfareros medievales³⁹. A su derecha sobre un fondo rojo se encuentra la torre de Mudéjar y el menguante ajedrezado en la parte inferior como reconocimiento a la familia Luna de Aragón⁴⁰. En la parte superior sobre el escudo de armas se sitúa la corona real, haciendo referencia a la fidelidad de Paterna a la patria española, como recuerdo a sus señores: María de Luna, reina de Aragón y Martín el joven, el rey de Sicilia⁴¹.



Figura 11. Imagen de la bandera municipal de Paterna.

La bandera municipal de Paterna recoge una serie de características propias del pueblo, a la izquierda en el primer cuartel se encuentra el asta ajedrezado de color negro y oro. En el segundo cuartel con fondo rojo aparece una torre en el centro haciendo referencia la Torre de Mudéjar, la cual es un símbolo distintivo del municipio, que sirvió como protección al pueblo. Bajo la torre se localiza el menguante ajedrezado de color negro y oro⁴², del mismo color que en el escudo de armas, haciendo referencia a la familia Luna de Aragón.

Durante los siglos XIII, XIV y XV el municipio llegó a ocupar un área mayor a la del siglo XIX⁴³. Su alimentación se basaba en carne de cordero y pescado o harina, sémolas o verdura⁴⁴. Y en las viviendas se empleaban una serie de amuletos como la mano de Deut o Fátima para decorar los muros o puertas⁴⁵. Los períodos más relevantes de la historia de Paterna son cuatro, en los cuales acontecieron gran parte de los sucesos que marcaron el futuro del pueblo, destacando: la prehistoria y antigüedad, la época íbera, la dominación romana y la dominación árabe.

³⁹ BARBERÁ., R. A. *Notas para la historia de Paterna.*, 1977, p. 12.

⁴⁰ *Ibíd.*

⁴¹ *Ibíd.* P. 13.

⁴² Disponible en: <<https://vexilologiacvalenciana.wordpress.com/2013/12/11/paterna/>>. [03-01-20].

⁴³ ALFONSO, R. *Op. Cit.* p. 49-58.

⁴⁴ *Ibíd.* P. 53.

⁴⁵ Silva, N. *La mano de Fátima*, 2013, p. [30-12-20].

5. EL MUSEO MUNICIPAL DE CERÁMICA DE PATERNA

El municipio de Paterna comprende una gran cantidad de espacios destinados a exhibir su oferta cultural, como el espacio cultural de las Cuevas del Batá y el Centro de Oficios perdidos⁴⁶. De todos ellos se destaca el Museo Municipal de Cerámica por ser uno de los iconos del pueblo y albergar una amplia representatividad de obras características de su producción alfarera⁴⁷. El centro ha cambiado su ubicación a lo largo de los años, su localización comenzó en la Torre de Mudéjar en los años 80, continuó en la calle San Agustín y actualmente se sitúa en la plaza del pueblo⁴⁸. El 23 de mayo del año 2000 la institución pasó a reconocerse como Museo mediante Resolución, integrándose en virtud de la Ley 4/1998 en el Sistema Valenciano de Museos⁴⁹.

Actualmente se encuentra en la plaza del pueblo (figura 12) junto a la calle Maestro Canoso, próximo a la Parroquia San Pedro y al Mercado Municipal y presenta en sus instalaciones una de las colecciones de cerámica Medieval más destacadas de Europa⁵⁰. El edificio (figura 13) se encuentra en un área que comprende una zona situada entre el primer y el segundo círculo de las antiguas murallas defensivas del pueblo. Se trata de un edificio del año 1881, el antiguo ayuntamiento de la villa. Se inauguró en 1980 y su cometido ha sido desde entonces preservar, conservar y estudiar los restos arqueológicos del municipio de Paterna⁵¹.



Figura 12. Imagen de la Plaza del pueblo de Paterna mostrando a la derecha el edificio actual del M.M.C.P.

⁴⁶ Disponible en: < <https://www.paterna.es/es/areas-gestion-municipal/cultura-juventud.html> > [consulta: 18-05-20].

⁴⁷ *Ibid.*

⁴⁸ Disponible en: < <https://www.paterna.es/es/areas-gestion-municipal/bibliotecas-museos/museos.html> > [consulta 18-05-20].

⁴⁹ *Ibid.*

⁵⁰ Disponible en: < <https://youtu.be/KKrgTIEmyTk.> > [consulta: 08-05-20].

⁵¹ Disponible en:

<http://www.paterna.es/images/pdf/es/municipio/cultura/museo_ceramica/folleto_museo_ceramica.pdf?fbclid=IwAR3aoNIQIlyfzpBoEuChxalo0yi8FpMWExT0UZAQy9Mizds_2wmYyMckdks> [consulta: 10-05-20].

El centro alberga de manera exclusiva fondos procedentes del propio



Figura 13. Imagen de la fachada actual del M.M.C.P. en la Plaza del Pueblo.

municipio. Las excavaciones comenzaron a llevarse a cabo en torno a la década de los años ochenta y continúan realizándose. Cuenta con piezas de naturaleza distinta como vidrio y metal, siendo la mayor parte de las obras de cerámica. Datadas en gran número en época Medieval.

5.1. LAS SALAS DE EXPOSICIÓN DEL CENTRO

El M.M.C.P. consta de dos plantas que albergan la colección de cerámica distribuidas a lo largo de siete salas de exposición. Los materiales poseen una cronología amplia comprendida entre los siglos X y XVI⁵². La cerámica, procedente de los talleres alfareros de Paterna, se integró en las redes comerciales que la Corona de Aragón mantuvo con los puertos del Mediterráneo, adquiriendo gran prestigio por la calidad de sus producciones⁵³. El centro dispone un total de 10.728 piezas inventariadas distribuidas tanto en salas expositivas como en salas de almacenaje permanente.

En la planta baja se encuentra la sala de cerámica romana con la exposición de los materiales extraídos de las excavaciones llevadas a cabo en la villa romana de Paterna (figura 14). Entre estas piezas, encontramos algunas monedas, figuras de metal y cerámicas altoimperiales⁵⁴ expuestas en vitrinas cerradas y apoyadas directamente sobre soportes de metacrilato. El total de

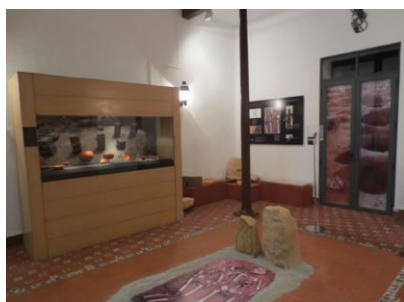


Figura 14. Imagen de la primera sala situada en la planta baja del museo con materiales romanos extraídos de la villa romana de Paterna.

⁵² Disponible en: <<https://www.paterna.es/images/pdf/es/municipio/oficina-turismo/PATERNA-CORTO.pdf>> [18-05-20].

⁵³ Disponible en: <<https://www.paterna.es/es/areas-gestion-municipal/bibliotecas-museos/museos.html>> [18-05-20].

⁵⁴ Disponible en: <<http://www.paterna.es/images/pdf/es/municipio/museo/villa-romana.pdf>>. [29-12-20].



Figura 15. Imagen de la vista general de la sala de los socarrats situados en la parte inferior de la techumbre y en las paredes.

monedas encontradas en las excavaciones asciende a 57, la gran mayoría compuestas por vellón, bronce y cobre⁵⁵.

En la primera planta se distingue la sala de los socarrats (figura 15). Los socarrats son gruesas placas de cerámica decoradas con una base blanca de cal y sobre la que destaca la pintura realizada en frío con pigmentos de óxido de hierro rojo y negro de manganeso. Frecuentemente, muestran escenas de la vida cortesana o epigrafías árabes⁵⁶. Se utilizaron para decorar pero su verdadera funcionalidad era la de proporcionar aislamiento térmico constituyendo, de manera adicional, una base firme y resistente que permitiese colocar el suelo de las plantas superiores, techumbres y aleros. Fueron empleados en las viviendas y edificios durante la época que comprende los siglos XIV y XV⁵⁷. Del mismo modo fueron empleados para cerrar las tumbas de los cementerios musulmanes⁵⁸. En época cristiana se popularizó su uso siendo los temas antropomorfos los más característicos, con figuras femeninas predominando sobre las masculinas. De manera similar se encuentran muchas representaciones de motivos zoomorfos, temas vegetales, arquitectónicos, epigráficos, profilácticos y heráldicos⁵⁹. En esta sala también aparecen expuestas tinajas con sellos estampados y con diferentes tonalidades por las variaciones de aire generadas durante la cocción.

En la siguiente sala se encuentran las piezas de cerámica decoradas con verde de cobre y negro de manganeso, conocida como “verde y manganeso” (figura 16). El óxido metálico con el que se impregnaban dichas cerámicas eran el blanco de estaño que se colocaba para colorear y opacificar el vidriado de base. Este vidriado permitía impermeabilizar y esmaltar la cerámica volviéndola blanca y brillante. De este modo, se podía observar mejor la decoración trazada en verde de cobre⁶⁰ y en negro de manganeso⁶¹. Estos óxidos metálicos se aplicaban dispersos en agua. Por la acción del calor, los óxidos creaban los esmaltes coloreados que decoran las cerámicas medievales⁶². La pintura se aplicaba una vez la capa de vidriado se encontraba seca⁶³. Tras emplear el óxido de cobre y manganeso se realizaba una segunda cocción, a más de 900°C⁶⁴. El ciclo verde y manganeso o verde-morado, es el



Figura 16. Imagen de aguamaniles, escudillas y cuencos pertenecientes a la sala verde y manganeso.

⁵⁵ *Ibíd.*

⁵⁶ Disponible en: <<http://www.paterna.es/images/pdf/es/municipio/museo/villa-romana.pdf>>. [29-12-20].

⁵⁷ ALFONSO, ANA.M., *Estudio técnico e histórico del socarrat de Paterna. Propuesta de intervención restaurativa de una pieza del s. XV*, 2017-2018, p. 11.

⁵⁸ ARANEGUI, C.; PÉREZ, J. SOLER, P. *Historia de la cerámica valenciana*, 1987, p. 25.

⁵⁹ TRILLES. M^a. CONSOLIDACIÓN., *La cerámica de Manises y Paterna S.XIV-XV: els socarrats*, 2014, p. 4.

⁶⁰ *Ibíd.*

⁶¹ *Ibíd.*

⁶² *Ibíd.*

⁶³ MANZANEDO, E., *La cerámica verde y manganeso de Paterna*, 2010, p. 10.

⁶⁴ *Ibíd.*



Figura 17. Imagen de la vista general de la sala de “cerámica azul y obra aspra”.



Figura 18. Imagen de un cántaro de novia del siglo XIII.



Figura 19. Imagen de una vitrina con piezas de vidrio extraídas en un “pozo ciego” de Paterna.

más antiguo, el más característico y el que mayor reconocimiento ha otorgado al pueblo de Paterna, especialmente durante la Edad Media. Esta cerámica tiene influencia oriental y presenta referencias locales que se aprecian en los temas decorativos⁶⁵ como en los animales quiméricos, las figuras de mujeres, la torre de mudéjar, guerreros a caballo, estructuras geométricas o temas florales⁶⁶.

La siguiente sala presenta las piezas pertenecientes a los siglos XIII y XIV conocidas como “cerámica azul” y “obra aspra” (figura 17). Gran parte de la cerámica de Paterna se fabricaba en función de su uso, siendo muy reconocida la cerámica utilitaria bizcochada empleada para fabricar los contenedores de agua, cántaros, jarritas o cantimploras. También podía estar decorada con incisiones, mediante calados o decoraciones con óxido de manganeso o hierro que era aplicado sobre la cerámica cruda. La cocción duraba 15 o 17 horas y se alcanzaban temperaturas en torno a los 980° C. En la sala se encuentran diferentes piezas de entre las que destacan jarras, aceiteras, cazuelas o tinajas⁶⁷, además de un cántaro de novia (figura 18) y restos de un enterramiento musulmán. El museo tiene la custodia temporal de las piezas del cementerio de Paterna.

Las piezas de cerámica y vidrio de la siguiente sala son las pertenecientes a los siglos XV y XVI. Entre estos objetos distinguimos cuencos, platos, escudillas, copas, saleros y jarros con elementos zoomorfos, vegetales y geométricos⁶⁸. Una de las vitrinas contiene piezas de vidrio (figura 19) encontradas en un “pozo ciego”. El vidrio se empleaba para obtener diferentes objetos de uso cotidiano y las técnicas más empleadas eran el tallado, modelado, soplado o estirado⁶⁹.

En la siguiente sala se localizan las piezas de cerámica dorada, (figura 20) cuya introducción en la Península se produjo por Al-Andalus a finales del siglo XI y comienzos del siglo XII. La cerámica con decoración dorada aparece en el siglo XIII en los barrios de las Ollerías Mayores y Menores. Sus formas y decoraciones evolucionan al mismo tiempo que la sociedad a la que va dirigida, con elementos que inicialmente recuerdan iconográficamente al mundo musulmán con alafias, grafismos con invocaciones a la buena suerte, la mano de Fátima, el *Hom* y el árbol de la vida. Durante los siglos XIV y XV se pasa a un mundo cristiano (gótico) en el cual, comienzan a imponerse signos del cristianismo como ángeles y rosas góticas. En el siglo XVI y hasta el final de la producción patenera predomina la decoración vegetal y la zoomorfa. La

⁶⁵ ALFONSO, R., *La cerámica medieval de Paterna*, 1978, p. 58.

⁶⁶ *Ibíd.*

⁶⁷ Disponible en: <https://hortaoest.portaldetuciudad.com/es-es/informacion/la-ceramica-de-paterna-014_338_2_2430.html>. [12-01-21].

⁶⁸ ALFONSO, R. *Op. Cit.*, 1977, p. 27.

⁶⁹ *Ibíd.*



Figura 20. Imagen de la sala de cerámica dorada con platos y cuencos de loza dorada.

mayor parte de las cerámicas que se decoraban en dorado o en azul y dorado, eran las destinadas al servicio de mesa, incluyendo en este grupo utensilios para el aseo personal o la iluminación. Durante su fabricación se desechaban algunas piezas por presentar fallos durante el proceso, por eso en ocasiones no está presente la decoración dorada o se adhiere de forma desigual en toda la superficie. En primer lugar, se aplicaba la decoración azul que podía realizarse tanto bajo cubierta como sobre cubierta, del mismo modo que cuando se decoraba con verde y negro. La pieza decorada en azul y cocida por segunda vez, requería de la aplicación de la decoración dorada que se elaboraba con óxido de cobre y de plata emulsionados con vinagre. Esta pintura se aplicaba sobre la pieza para someterla a una cocción reductora en un horno especializado de menores dimensiones y una sola chimenea que era tapada en el momento preciso según la cocción requería hacerlo. La maduración exacta del lustre dorado era muy complicada de obtener en su punto exacto para que el dorado tuviese el color adecuado, por lo que fácilmente se obtenían tonos más verdosos o naranjas de manera involuntaria.

Por último, en la sala de reproducciones se localizan diferentes maquetas representando la alfarería de Paterna, el horno y el torno alfarero. A lo largo del año se realizan diferentes exposiciones con el propósito de informar y concienciar a los ciudadanos de los valores presentes en las colecciones albergadas en la institución.

6. REQUISITOS PARA UN ALMACÉN DE BIENES CULTURALES

6.1. CONSIDERACIONES PREVIAS SEGÚN LA NORMATIVA

Previamente a poner en conocimiento la situación actual que presentan los almacenes del M.M.C.P. se ha de destacar la importancia que recae sobre la conservación y manutención del material que contienen. Por ello, es necesario conocer la legislación vigente a cerca del patrimonio histórico español y concretamente sobre la protección de los bienes de interés arqueológico.

El Boletín Oficial del Estado (B.O.E.) recoge en el punto número tres del artículo primero que según la Ley 16/1985 del 25 de junio del Patrimonio Histórico Español (L.P.H.E.): *“Los bienes más relevantes del Patrimonio Histórico Español deberán ser inventariados o declarados de interés cultural en los términos previstos en esta Ley”*⁷⁰. Del mismo modo a nivel autonómico, en

⁷⁰ Disponible en: < <https://www.boe.es/eli/es/l/1985/06/25/16/con>>. [30-05-21].

Valencia, quedan protegidos los bienes culturales por la Ley 4/1998 de 11 de junio del Patrimonio Cultural Valenciano (L.P.C.V.).

Sin embargo, ninguna especifica la manera de llevar a cabo los procedimientos idóneos para su conservación, ni distingue entre los diferentes tipos de bienes o la forma en que se debe llevar a cabo su almacenaje⁷¹. No existen normativas de obligado cumplimiento a nivel nacional ni europeo para regular el almacenamiento de las obras de arte ni se llegan a especificar las características que deben reunir estos espacios en lo referente a su condición como edificio⁷². A pesar de ello, existe una normativa específica sobre prevención de riesgos que contribuyen a comprender como debe ser el almacenaje de un museo⁷³. Un ejemplo de ello es la Norma Básica de la Edificación «NBE-CPI/96 Condiciones de protección contra incendios en los edificios»⁷⁴.

Como pauta los almacenes deberán estar limpios y ordenados. Cada uno de los objetos tendrá que estar inventariado, identificado y catalogado para su clasificación y tratamiento posterior o de urgencia. Se racionalizará el espacio garantizando una estabilidad ambiental, seguridad, accesibilidad, y una buena configuración espacial e instalaciones adecuadas a las necesidades de las piezas⁷⁵. De manera adicional se atenderá a las exigencias particulares de cada colección en lo relacionado al diseño arquitectónico de la sala y respecto a la previsión de su crecimiento o extensión si tuviese que acometerse este cambio⁷⁶.

6.2. LA REALIDAD EN LOS ALMACENES DE LOS MUSEOS

En los almacenes de los museos se ubican importantes colecciones que por falta de espacio no pueden ser expuestas en su totalidad pero que pueden resultar imprescindibles al realizar labores de estudio e investigación⁷⁷. Gran parte del deterioro provocado el patrimonio museístico acontece durante su almacenamiento, es por ello que además de presentar una serie de condiciones óptimas para su conservación se debe garantizar unas normas básicas que eviten los riesgos a los que puedan estar sometidas estas piezas.

Desafortunadamente, a pesar de la existencia de protocolos generales y de una extensa bibliografía sobre conservación preventiva, son varios los museos

⁷¹ IGLESIAS, P. *Estudio de caso: El almacén del museo arqueológico de Sevilla*. 2016/17, p. 10.

⁷² GONZÁLEZ, M.R., *Transporte depósito y manipulación de obras de arte*, 2007, p. 159.

⁷³ *Ibid*, p. 160.

⁷⁴ Disponible en: < <https://www.boe.es/buscar/doc.php?id=BOE-A-1996-23836>>. [30-05-21].

⁷⁵ HERRERO DELAVENAY, A; MUÑOZ-CAMPOS GARCÍA, P; RALLO GRUS, C. *Almacenes de museos, espacios internos. Propuestas para su organización*, 2012, p. 17.

⁷⁶ GONZÁLEZ, M.R., *Op. Cit.* p. 165.

⁷⁷ RODRIGO, J. *Los nuevos almacenes del museo arqueológico nacional*, 2014, p. 228.



Figura 21. Almacén número cuatro de la planta baja del M.M.C.P. con una gran cantidad de material arqueológico almacenado en cajas de polipropileno (PP).

que carecen de las instalaciones y la seguridad básica para mantener unas condiciones óptimas en las salas de almacenaje, propiciando incluso que en algunas ocasiones sean los lugares menos adecuados para almacenar las piezas⁷⁸ (figura 21). Esta situación afecta particularmente a los museos más pequeños que cuentan con un presupuesto más ajustado. La realidad de los museos en España permite encontrarnos con espacios reducidos donde se llevan a cabo diferentes tareas relacionadas con la conservación preventiva de los fondos adaptados a los mismos⁷⁹. Y En ocasiones no se tiene en cuenta la optimización del espacio ni las necesidades de las piezas⁸⁰.

Considerando éstos conflictos resultaría beneficioso plantear modificaciones como: mejorar la accesibilidad de las salas, su acondicionamiento, renovación y redistribución⁸¹. Distinguiendo diferentes tipologías de almacén se minimizaría la manipulación simplificando el mantenimiento y la limpieza de la sala⁸². Estas son algunas de las recomendaciones que mejorarían considerablemente la situación de los bienes culturales que se encuentran en este espacio.

7. SITUACIÓN Y DESCRIPCIÓN DE LAS SALAS DE ALMACENAJE

El M.M.C.P. cuenta con almacenes, salas de restauración y clasificación y hasta con su propia línea editorial⁸³. Las diferentes estancias del edificio se han ido adaptando a lo largo del tiempo a las necesidades que presentan las piezas de cerámica arqueológica que albergan. Las salas de almacenamiento se encuentran repartidas en dos plantas. Constan de una serie de habitáculos donde se encuentran las piezas que llegan de las excavaciones arqueológicas. La mayoría de las piezas corresponden al material cerámico, de ahí que el centro reciba el nombre de Museo Municipal de Cerámica de Paterna. La colección está compuesta por piezas de vidrio, metal (hierro, cobre, plata y oro), material pétreo y objetos de hueso. El material no cerámico constituye el 4% del material inventariado (vidrio, metal, hueso y piedra), tratándose el resto de objetos de cerámica arqueológica (gráfico 1).

⁷⁸ *Ibid*, p. 228.

⁷⁹ HERRERO DELAVENAY, A; MUÑOZ-CAMPOS GARCÍA, P; RALLO GRUS, C. *Op. Cit.* 2012, p. 38.

⁸⁰ *Ibid*, p. 38.

⁸¹ *Ibid*, p. 9.

⁸² *Ibid*, p. 37.

⁸³ Disponible en: <<https://youtu.be/3CND06AFnos>>. [02/06/21].

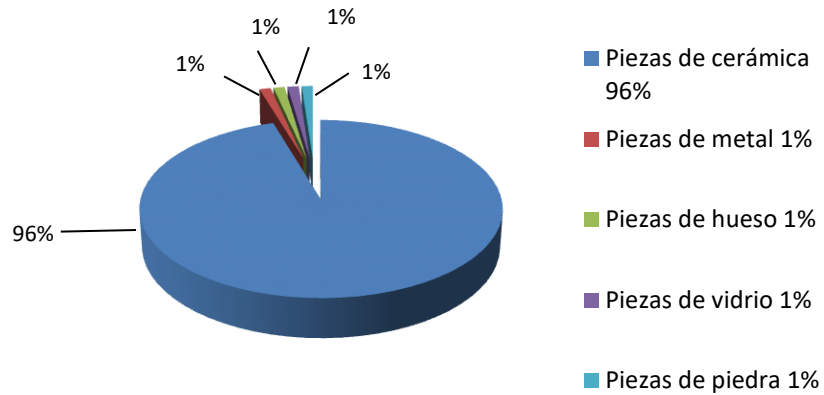


Gráfico 1. Gráfico del porcentaje del material arqueológico almacenado en el M.M.C.P., siendo el 96% piezas de cerámica y el 4% material no cerámico (metal, hueso, vidrio y piedra).

7.1. TIPOS DE ESPACIOS DESTINADOS A ALMACENAJE

Dadas las características del M.M.C.P. las piezas depositadas en la entidad se distribuyen en tres tipos de espacios diferentes: espacios de tipo almacén permanente, espacios temporales destinados a la recepción e inventariado de objetos y, espacios mixtos que son compartidos con funciones asignadas a los despachos del personal del centro. Los espacios de tipo almacén permanente se encuentran situados en la planta baja (figura 22) y en la primera planta del edificio (figura 23). Estos espacios cuentan con piezas arqueológicas de cerámica, piedra, huesos, metal y vidrio, siendo la gran mayoría procedentes de las excavaciones llevadas a cabo en Paterna, el resto es una pequeña parte recibida de donaciones particulares.



Figura 22. Plano del M.M.C.P. con las salas de almacenaje de la planta baja del edificio destacadas en color verde y azul claro.

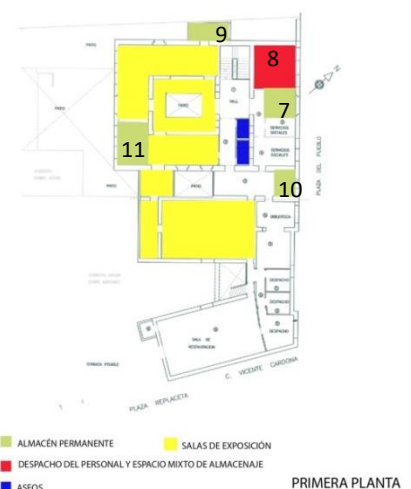


Figura 23. Plano del M.M.C.P. con las salas de almacenaje de la primera planta destacadas en color verde.



Figura 24. Espacio número seis de la planta baja.

En cuanto a los espacios temporales destinados a la recepción e inventariado de objetos aparecen situados en el exterior del edificio y constan de un área única de tránsito que fue cedida al M.M.C.M. hace aproximadamente unos 20 años. A esta área se transporta el material arqueológico tras ser hallado y exhumado. Este material tendría que ser posteriormente reubicado en un espacio definitivo, sin embargo, el edificio no dispone de más salas en su interior. El espacio tiene una superficie total de 190 m² y se encuentra descubierto. Las piezas se almacenan provisionalmente en cajas de polipropileno (PP) (figura 24). Generalmente el material de las excavaciones suele estar fracturado y hasta que no se realiza su estudio se desconoce si los fragmentos forman parte de la misma pieza.

7.2. ESPACIOS DE TIPO ALMACÉN PERMANENTE

7.2.1. Almacenes de la planta baja



Figura 25. Espacio número tres de la planta baja.

Los almacenes de la planta baja se dividen en cinco salas interiores para el establecimiento permanente del material ya inventariado. Las piezas se localizan principalmente en la sala número cuatro (figura 25) por la que se accede desde el patio, apiladas y colocadas sobre el suelo en cajas de PP de tamaño standard (50x35x21). La sala presenta unas dimensiones de 98m², dispone de dos focos de iluminación artificial de luz halógena con una intensidad lumínica de 300 luxes. En este almacén no se utiliza ningún sistema de medición y control de los valores de humedad y temperatura ambientales.

La sala número cinco (figura 26) es un espacio que presenta unas condiciones similares a las del resto de los almacenes de la planta baja. Sobre el suelo están colocadas las cajas de PP que contienen las piezas de cerámica arqueológica. El resto de piezas, que presentan unas dimensiones mayores, se colocan sobre el suelo, envueltas en film alveolar para asilarlas y protegerlas de los golpes y la suciedad. Dispone de dos focos de iluminación de luz halógena que transmiten 300 luxes entre los dos y dos ventanas que favorecen iluminación natural.

7.2.2. Almacenes de la primera planta



Figura 26. Espacio número cinco de la planta baja.

En la primera planta del edificio se encuentran las cuatro salas que junto con el despacho de la restauradora (espacio ocho) almacenan el resto de piezas que están estudiadas e inventariadas. Se mantiene una temperatura constante de 22 °C a través de los sistemas de calefacción y no existe



Figura 27. Imagen de las estanterías metálicas de color naranja y azul en el espacio número once de la primera planta.



Figura 28. Imagen de una de las cajas de PP con la información pertinente de las piezas que contiene.



Figura 29. Imagen de una de las estanterías metálicas del espacio número siete.

instalación de tuberías de agua próximas a la exposición ni a los almacenes que puedan suponer un potencial riesgo por fugas de cualquier tipo.

La sala número once se encuentra junto la sala de exposición de la cerámica dorada, dispone de iluminación artificial a través de dos halógenos que transmiten 300 luxes cada uno, son adecuados para la cerámica ya que se considera un material de baja sensibilidad⁸⁴. El mobiliario de la sala está compuesto por seis estanterías metálicas de color naranja y azul (figura 27) ancladas al suelo donde cada una de ellas presenta un pasador de seguridad. Dispone un total de cinco alturas con baldas metálicas regulables cada 50 mm donde cada uno de los niveles soporta hasta 975 kg. Cada una de las estanterías presenta unas dimensiones de 3000mm de alto y 1850mm de ancho. Sobre las baldas de las estanterías se encuentran las cajas de PP que almacenan el material arqueológico protegido por bolsas polietileno (PET) de manera individualizada e identificadas con un listado con el contenido de la bolsa, la unidad estratigráfica, tipo de pieza, clasificación, descripción morfológica, estado, número de fragmentos, marcas y observaciones (figura 28).

La sala número siete se encuentra junto al despacho de la restauradora, dispone de iluminación artificial a través de dos halógenos que transmiten 300 luxes entre los dos e iluminación natural a través de una ventana con cortinas correderas que posibilitan el acceso de la iluminación de manera controlada. Al igual que el resto de las salas de la primera planta dispone de sistemas de calefacción que mantiene la temperatura de 22°C. Las piezas se encuentran almacenadas en cinco estanterías metálicas sobre baldas (figura 29) donde cada pieza dispone de un número para poder identificarla. Cada balda dispone de un código de posición, el mismo que se coloca en la ficha de cada pieza (en el inventario).

7.2.3. Espacios mixtos de almacenaje compartidos con funciones asignadas a los despachos

Por último, la sala número ocho se trata del despacho de la restauradora Roser Orero ESCRICH. Este espacio es mixto con funciones de almacén del material arqueológico (figura 30). En esta sala se llevan a cabo diferentes funciones como la de realizar la documentación y registro digital del material arqueológico. Presenta unas dimensiones de 68m² y al igual que en el resto de los almacenes de la primera planta la iluminación natural y la iluminación artificial. La temperatura es constante y cuenta con diferentes sistemas de calefacción que mantienen la temperatura a 22°C. Dispone de armarios,

⁸⁴ VAILLANT, M.; DOMÉNECH, M.T.; VALENTÍN, N. *Una mirada hacia la conservación preventiva del patrimonio cultural*. Universidad Politécnica de Valencia, 2003, p. 175.

archivadores metálicos y estanterías. Sobre las baldas de estos muebles se encuentran almacenadas las piezas protegidas con bolsas PET con cierre zip, que previenen de los golpes y la suciedad. Algunas piezas se encuentran depositadas dentro de cajas de PP.



Figura 30. Espacio número ocho de la primera planta del museo donde se observan las estanterías metálicas con el material arqueológico.

8. LA PLANTA BAJA DE LA CALLE SAN JACINTO

El M.M.C.P. presenta una serie de circunstancias que dificultan el correcto almacenaje del material arqueológico a su disposición y la falta de espacio para depositar las piezas de cerámica arqueológica es una de las principales desventajas. Con el fin de mejorar la conservación de estas piezas el M.M.C.P. está llevando a cabo un proyecto cuya finalidad consiste en trasladar gran parte de las piezas que dispone en sus almacenes a un edificio situado en el propio municipio de Paterna. Se trata de una planta baja ubicada en la calle San Jacinto que se pretende emplear como espacio de almacenamiento (figura 31).

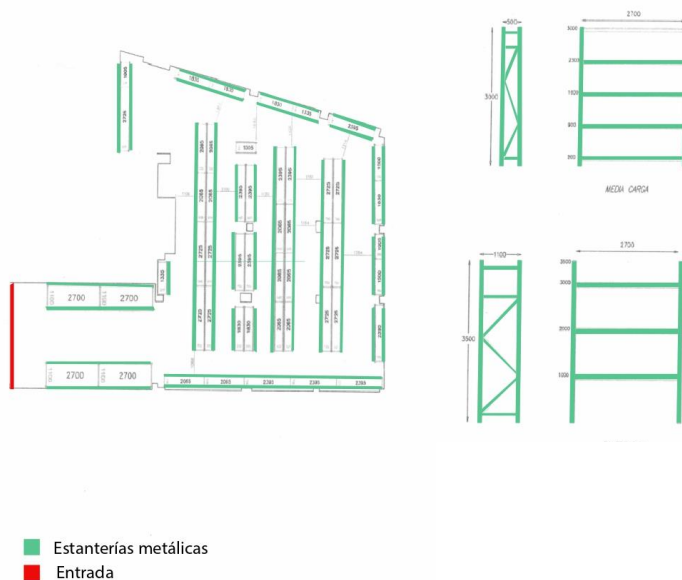


Figura 31. Plano con la vista general de la planta baja en la calle San Jacinto en Paterna destacando en verde las estanterías metálicas.

Actualmente se están llevando a cabo una serie de obras para habilitar el edificio y emplearlo como almacén para depositar el material arqueológico. Se ha retirado la tabiquería y más adelante se habilitarán una serie de estanterías que facilitarán el proceso de inventariado del material permitiendo que se realice correctamente la clasificación de las piezas.

9. PROBLEMÁTICA ENCONTRADA EN LOS ESPACIOS DE ALMACENAJE ESTUDIADOS



Figura 32. Imagen de un compilador de datos (data logger) modelo “micratech et-175”.

El museo está catalogado como bien de relevancia local del núcleo histórico, de forma que no es posible realizar modificaciones en su estructura, paredes, techos o ventanas. Además, el centro no se construyó con la intención de emplearse como museo y ha llegado a ser sede del Ayuntamiento del pueblo de Paterna y los juzgados, cambiando su ubicación hasta tres veces⁸⁵. La falta de espacio para llevar a cabo el almacenamiento y el escaso presupuesto por parte del Ayuntamiento para mejorarlo suponen un impedimento para la conservación de las piezas de cerámica arqueológica. A pesar de ello, en todo momento se busca adaptar los espacios para garantizar la conservación del material arqueológico. Este reto resulta complicado. Una solución favorable sería el traslado de la obra almacenada en el Museo o parte de la misma a los nuevos espacio situados en la planta baja de la calle San Jacinto, tal y como propone y está queriendo llevar a cabo la actual directiva municipal.

Las nuevas salas de almacenaje de la planta baja de la calle San Jacinto deberían de disponer de aparatos de medición que controlen la temperatura y la humedad relativa. En los almacenes de la planta baja se recomienda implementar el uso de compiladores de datos (data loggers) (figura 32) para controlar los valores de temperatura y humedad relativa. Son aparatos que recogen y procesan las señales de los sensores a los que están conectados aportando valores de la iluminación, humedad relativa y temperatura⁸⁶ (gráfico 2).



Gráfico 2. Gráfico con los datos medioambientales (HR y temperatura) recogidos por un data logger.

⁸⁵ Disponible en: < <https://www.paterna.es/es/areas-gestion-municipal/bibliotecas-museos/museos.html>>. [18-05-21].

⁸⁶ GARCÍA, I. *La conservación preventiva de bienes culturales*, 2013, p. 141.

Las señales que transmite son digitalizadas y se almacenan en la memoria para interpretarse a través de programas con el ordenador⁸⁷. Debiendo colocar un aparato por sala a una altura de 1,50 metros del suelo. Los beneficios, son: su precio asequible, su uso sin requerimiento de intervención, su reducido tamaño (discreción) y su gran capacidad para registrar y recopilar datos tras pasar 24 horas⁸⁸. Deberán calibrarse con regularidad y sustituir sus pilas o batería en el caso de que fuera necesario⁸⁹.

⁸⁷ *Ibid.*

⁸⁸ Disponible en: <<https://www.finaltest.com.mx/product-p/art-4.htm>>. [27-06-21].

⁸⁹ GARCÍA, I., *Op. Cit* p. 142.

10. CONCLUSIONES

La finalidad del presente TFG ha consistido en llevar a cabo el estudio y la documentación de los almacenes del M.M.C.P. con el objetivo de proponer una serie de recomendaciones dirigidas a proporcionar una mayor protección de las piezas de cerámica arqueológica. Las conclusiones del trabajo son las siguientes:

1. El estudio realizado permite constatar en primer lugar como la villa de Paterna dispone de un gran atractivo turístico y cultural conformado por un importante legado patrimonial. Destaca principalmente por su ingente colección de piezas cerámicas de época medieval. Las características emblemáticas y distintivas, ya conocidas de estas piezas, las convierten en objetos de gran interés como lo demuestra el hecho de que aparecen expuestas en museos que se extienden de manera amplia por el mundo.

2. El M.M.C.P. alberga una importante colección de piezas de cerámica medieval de gran representatividad dentro de la producción alfarera local pero también tiene depositadas piezas de cronología más amplia y de naturaleza muy diversa.

3. La institución ha cambiado de localización al menos en tres ocasiones presuponiendo esta circunstancia un cierto riesgo de conservación que podría haber llegado a afectar al material cerámico en mayor o menor medida. El actual edificio que alberga este patrimonio no está concebido para este fin por lo que se ponen de manifiesto deficiencias inherentes que afectan al recorrido museístico y tienen también consecuencias expositivas además de plantear algunos problemas de conservación propios de esta particular coyuntura.

4. De manera adicional, el M.M.C.P. presenta una serie de circunstancias que dificultan el correcto almacenaje del material arqueológico por falta de espacio. Esta situación se pone claramente de manifiesto a través de las numerosas cajas apiladas que se concentran en algunos espacios de dimensiones reducidas apareciendo escenarios en los que no es posible incluso el acceso que permitiría abrir las ventanas. La distribución del material, acumulado en cajas apiladas, del mismo modo dificulta el tránsito interno del personal y con ello las labores de inspección del material que deberían de llevarse a cabo de manera periódica para asegurar su limpieza, conservación y mantenimiento adecuado.

5. Las nuevas salas de almacenaje de la planta baja en la calle San Jacinto deberían de presentar en sus instalaciones el espacio de almacenaje, el mobiliario y las condiciones ambientales necesarias para garantizar la correcta

conservación del material arqueológico patenero. Implementando una serie de aparatos de medición para garantizar el control de la humedad relativa y la temperatura de las salas (data loggers), una iluminación artificial adecuada a través de diferentes focos LED que transmitieran hasta 300 luxes y el uso de las estanterías metálicas con la capacidad adecuada para evitar el contacto directo entre las piezas y evitar alteraciones en el material arqueológico.

11. BIBLIOGRAFÍA

MONOGRAFÍAS

ALFONSO. R. (1978). *La cerámica medieval de Paterna*, Valencia: Gráficas triunfo.

ALFONSO, R. (1977). *Notas para la historia de Paterna*. Paterna: Paterna S.L.

ARENGUI, C., PÉREZ y J. SOLER FERRER, M.P., PÉREZ CAMPS, J. (1978). *Historia de la cerámica valenciana*. Valencia: Vicent García Editores.

BARBERÁ, R. A. (1977). *Notas para la historia de Paterna*. Paterna: Clavaris 77.

ESCRICH, J. (2003). *Villa de Paterna: historia y toponimia*. Paterna: Paterna.

GARCÍA, I. (2013). *La conservación preventiva de bienes culturales*. Madrid: Alianza.

GONZÁLEZ, M.R. (2007). *Transporte, depósito y manipulación de obras de arte*. Madrid: Síntesis.

HINOJOSA, J. (2002). *Diccionario de historia medieval del reino de Valencia*. Valencia: Biblioteca Valenciana.

MANZANEDO, E. (2010). *La cerámica verde y manganeso de Paterna*. Paterna: Ayuntamiento de Paterna.

SEGURA, C. (2012). *Guía de Paterna*. Paterna: Ayuntamiento de Paterna.

VAILLANT, M., VALENTÍN RODRIGO, N., DOMÉNECH CARBÓ, M. T. (2003). *Una mirada hacia la conservación preventiva del patrimonio cultural*. Valencia: Universidad Politécnica de Valencia.

TRABAJOS ACADÉMICOS

ALFONSO RUBIO, A. M. (2017-2018). *Estudio técnico e histórico del socarrat de Paterna. Propuesta de intervención restaurativa de una pieza del s. XV*. Trabajo Final de Grado. Valencia: Universidad Politécnica de Valencia.

IGLESIAS ORTA, P. (2016-2017). *Estudio de caso: el almacén del museo arqueológico de Sevilla*. Trabajo Final de Grado. Sevilla: Universidad de Sevilla.

SANTA-CRUZ., N. S. (2013). *La mano de Fátima*. Trabajo académico. Madrid: Universidad Complutense de Madrid.

TRILLES MATEU. M. C., (2014). *La cerámica de Manises y Paterna S. XIV-XV: els socarrats*. Trabajo Final de Grado. Castellón: Universidad Jaime I.

REFERENCIAS ELECTRÓNICAS

HERRERO DELAVENAY, A.; MUÑOZ-CAMPOS GARCÍA, P.; RALLO GRUS, C. (2012). *Almacenes de museos. Espacios internos propuestas, para su organización*. Madrid: en Revista del Comité Español de ICOM, Vol. 2012, pp. 17-38.

<https://www.icomce.org/recursos/ICOM_CE_Digital/03/ICOMCEDigital03.pdf> [Consulta: 30 de mayo de 21].

PÁGINAS WEB

ACTUA.PATERNA. *Auditoría ambiental en el municipio de Paterna*.

<<http://actua.paterna.es/media/descargas/PDF10.pdf>> [Consulta: 18 de septiembre de 2020].

BOLETÍN OFICIAL DEL ESTADO.

<<https://www.boe.es/buscar/doc.php?id=BOE-A-1996-23836>> [Consulta: 30 de mayo de 2021].

BOLETÍN OFICIAL DEL ESTADO.

<<https://www.boe.es/eli/es/l/1985/06/25/16/con>> [Consulta: 30 de mayo de 2021].

FINAL TEST. <<https://www.finaltest.com.mx/product-p/art-4.htm>> [Consulta: 27 de junio de 2021].

GITANOS.ORG.

Informe socioeconómico.

<<https://www.gitanos.org/monografiacomunitaria/content/docs/registro-estudios/21-2005-estudio-socioeconomico-antena-local.pdf>> [Consulta: 28 de diciembre de 2020].

HORTAOESTE.PORTALDETUCIUDAD.

<https://hortaoest.portaldetuciudad.com/es-es/informacion/la-ceramica-de-paterna-014_338_2_2430.html> [Consulta: 12 de enero de 2021].

INSTITUTO NACIONAL DE ESTADÍSTICA.

<https://www.ine.es/nomen2/index.do?accion=busquedaAvanzada&entidad_amb=no&codProv=46&codMuni=190&codEC=0&codES=0&codNUC=0&denom>

inacion_op=like&denominacion_txt=&L=0> [Consulta: 09 de noviembre de 2020].

MUSEO ARQUEOLÓGICO NACIONAL. Madrid.
< <http://www.man.es/man/dam/jcr:dcc2b245-357b-4210-9f6f-6e379e681a9f/man-bol-2014-32-rodrigo.pdf>> [Consulta: 02 de junio de 2021].

MUSEO PREHISTORIA VALENCIA.
<http://www.museuprehistoriavalencia.es/web_mupreva/yacimientos/?q=es&id=2424> [Consulta: 31 de diciembre de 2020].

PATERNA.BIZ. < <http://www.paterna.biz/DatosDePaterna.htm>> [Consulta: 28 de diciembre de 2020].

AYUNTAMIENTO DE PATERNA. *Museo de Paterna.*
<<https://www.paterna.es/es/areas-gestion-municipal/bibliotecas-museos/museos.html>> [Consulta: 28 de diciembre de 2020].

AYUNTAMIENTO DE PATERNA. *Cultura y juventud.* <
<https://www.paterna.es/es/areas-gestion-municipal/cultura-juventud.html>>
[Consulta: 18 de mayo de 2020].

AYUNTAMIENTO DE PATERNA. <<https://www.paterna.es/es/conoce-paterna.html>> [Consulta: 10 de agosto de 2020].

AYUNTAMIENTO DE PATERNA. *Turismo.* <
<https://www.paterna.es/es/conoce-paterna/turismo.html>> [Consulta: 29 de agosto de 2020].

AYUNTAMIENTO DE PATERNA.
<http://www.paterna.es/images/pdf/es/municipio/cultura/museo_ceramica/folleto_museo_ceramica.pdf?fbclid=IwAR3aoNIQIlyfzpBoEuChxalo0yi8FpMWExT0UZAQy9Mizds_2wmYyMckdks> [Consulta: 10 de mayo de 2020].

AYUNTAMIENTO DE PATERNA. *Programa didáctico para la formación reglada curso 2015-2016.*
<http://www.paterna.es/images/pdf/es/municipio/cultura/museo_ceramica/proyecto-formacion-reglada-2015-2016-museo.pdf> [Consulta: 29 de diciembre de 2020].

AYUNTAMIENTO DE PATERNA.
<https://www.paterna.es/images/pdf/es/municipio/museo/lloma_betxi.pdf>
[Consulta: 31 de diciembre del 2020].

AYUNTAMIENTO DE PATERNA.

<<https://www.paterna.es/images/pdf/es/municipio/museo/molinos.pdf>>.
[Consulta: 29 de diciembre del 2020].

AYUNTAMIENTO DE PATERNA.

Disponible en: <
<https://www.paterna.es/images/pdf/es/municipio/museo/torre.pdf>>
[Consulta: 28 de diciembre de 2020].

AYUNTAMIENTO DE PATERNA.

<<https://www.paterna.es/images/pdf/es/municipio/museo/villa-romana.pdf>>
[Consulta: 29 de diciembre de 2020].

AYUNTAMIENTO DE PATERNA.

<<https://www.paterna.es/images/pdf/es/municipio/oficina-turismo/PATERNA-CORTO.pdf>> [Consulta: 18 de mayo de 2020].

VEXIOLOGÍA VALENCIANA.

<<https://vexilologiacvalenciana.wordpress.com/2013/12/11/paterna/>>
[Consulta: 03 de enero de 2020].

YOUTUBE.

< https://www.youtube.com/watch?fbclid=IwAR3jhAIU6-qHVqNndI4oml8vxEsPzMtWP062ojT-Q9k7j_bFj7g2LqJZSUE&v=wwBBD-sNQ_U&feature=youtu.be> [Consulta: 12 de enero de 2021].

YOUTUBE. < <https://youtu.be/3CND06AFnos>> [Consulta: 02 de junio de 2021].

YOUTUBE. <<https://youtu.be/KKrgTIEmyTk>> [Consulta: 08 de mayo de 2020].

12. ÍNDICE DE IMÁGENES Y TABLAS

Figura 1. Imagen de la localización del municipio de Paterna visto desde satélite, SATELLITES.PRO. Extraída de: <https://satellites.pro/mapa_de_Paterna.Espana#39.489101,-0.414601,11>. [Consulta: 28-12-20].

Figura 2. Imagen de la Torre de Mudéjar en la plaza del pueblo (s. XI-XIII), WEB DEL AYUNTAMIENTO DE PATERNA. Extraída de: <<https://www.paterna.es/images/conoce-paterna/torre.jpg>>. [Consulta: 11-08-20].

Figura 3. Imagen de las cuevas de la Torre situadas en el parque y explanada de la Torre de Mudéjar (finales s. XVIII y XIX), WEB DEL AYUNTAMIENTO DE PATERNA. Extraída de: <<https://www.paterna.es/images/conoce-paterna/cuevas.jpg>>. [Consulta: 11-08-20].

Figura 4. Imagen de los Molinos del Testar (primer tercio del s. XIX), WEB DEL AYUNTAMIENTO DE PATERNA. Extraída de: <<https://www.paterna.es/images/conoce-paterna/molinos.jpg>>. [Consulta: 11-08-20].

Figura 5. Imagen de la vista aérea del centro del pueblo de Paterna en las zonas de la Torre de Mudéjar y el Ayuntamiento. Extraída de: <<https://valenciasecreta.com/ruta-turistica-dolor-y-gloria-paterna/>>. [Consulta: 03-01—21].

Figura 6. Imagen de la vista aérea del yacimiento de la Lloma de Betxí en el paraje de la Vallesa de Mandor. Extraída de: <https://www.paterna.es/images/pdf/es/municipio/museo/lloma_betxi.pdf>. [Consulta: 03-01-21].

Figura 7. Imagen de las excavaciones llevadas a cabo en la Lloma de Betxí por el Servicio de Investigación Prehistórica (SIP) de la Diputación de Valencia. Extraída de: <https://www.paterna.es/images/pdf/es/municipio/museo/lloma_betxi.pdf>. [Consulta: 03-01-21].

Figura 8. Imagen de un ajuar cerámico de las excavaciones del poblado de la Lloma de Betxí. Extraída de: <https://www.paterna.es/images/pdf/es/municipio/museo/lloma_betxi.pdf>. [Consulta: 03-01-21].

Figura 9. Imagen de los restos arqueológicos de la villa romana de Paterna, WEB DEL AYUNTAMIENTO DE PATERNA. Extraída de: <<https://www.paterna.es/images/pdf/es/municipio/museo/villa-romana.pdf>>. [Consulta: 09-09-20].

Figura 10. Imagen del Escudo de armas de Paterna con la corona real. , WEB DE VEXILOLOGÍAC. VALENCIANA. Extraída de: <<https://vexilologiacvalenciana.wordpress.com/2013/12/11/paterna/>>. [Consulta: 27-08-20].

Figura 11. Imagen de la bandera municipal de Paterna, Huerta Oeste, WEB DE VEXILOLOGÍA C. VALENCIANA. Extraída de: <<https://vexilologiacvalenciana.wordpress.com/2013/12/11/paterna/>>. [Consulta: 27-08-20].

Figura 12. Imagen de la Plaza del pueblo de Paterna mostrando a la derecha el edificio actual del M.M.C.P. Disponible en: <<https://www.google.es/maps/uv?pb=!1s0xd60454f4cd98af5%3A0x7c1628965f3a2755!3m1!7e115!4shhttps%3A%2F%2Fh5.googleusercontent.com%2Fp%2FAF1QipMb7NNmmyedre-A2U-rmmgGtzJHgwonwbnEYd7%3Dw107-h108-n-k-no!5ssalas%20museo%20paterna%20-%20Buscar%20con%20Google!15sCglGARICCAI&imagekey=!1e2!2sEco5Fr1ko7Ll1uZnJlzC8w&hl=es>>. [Consulta: 09-01-21].

Imagen 13. Imagen de la fachada actual del M.M.C.P. en la Plaza del Pueblo, WEB DEL AYUNTAMIENTO DE PATERNA. Extraída de: <<https://www.paterna.es/es/actualidad/noticias/el-museo-de-paterna-sale-a-la-calle-para-dar-a-conocer-su-patrimonio.html>>. [Consulta: 17-09-20].

Figura 14. Imagen de la primera sala situada en la planta baja del museo con materiales romanos extraídos de la villa romana de Paterna. Extraído de: <<http://www.rutasjaumei.com/es/que-ver-en-paterna/532/museo-municipal-de-ceramica-de-paterna.php>>. [Consulta: 14-01-21].

Figura 15. Imagen de la vista general de la sala de los socarrats situados en la parte inferior de la techumbre y en las paredes. Imagen realizada por la autora. [18-06-20].

Figura 16. Imagen de aguamaniles, escudillas y cuencos pertenecientes a la sala verde y manganeso. Extraída de: <<https://www.paterna.es/es/actualidad/eventos/taller-de-decoracion-ceramica-verde-y-manganeso.html>>. [Consulta: 09-01-20].

Imagen 17. Imagen de la vista general de la sala de “cerámica azul y obra aspra”. Imagen realizada por la autora. [15-02-21].

Figura 18. Imagen de un cántaro de novia del siglo XIII. Disponible en: <<https://www.google.com/maps/place/Museo+de+Cer%C3%A1mica+de+Paterna/@39.5012084,-0.4414408,3a,75y,90t/data=!3m8!1e2!3m6!1sAF1QipM2IG0-7SeNkhh7yg1Tz0LgMsQM5vyBIEgsVZY9!2e10!3e12!6shhttps:%2F%2Fh5.googleusercontent.com%2Fp%2FAF1QipM2IG0-7SeNkhh7yg1Tz0LgMsQM5vyBIEgsVZY9%3Dw203-h271-k-no!7i3016!8i4032!4m5!3m4!1s0x0:0x7c1628965f3a2755!8m2!3d39.501006!4d-0.4414621>>. [Consulta: 15-02-21].

Figura 19. Imagen de una vitrina con piezas de vidrio extraídas en un “pozo ciego” de Paterna. Disponible en: < <https://youtu.be/3CNDO6AFnos>>. [Consulta: 15-02-21].

Figura 20. Imagen de la sala de cerámica dorada con platos y cuencos de loza dorada. Disponible en: <https://www.paterna.es/images/pdf/es/municipio/cultura/museo_ceramica/folleto_museo_ceramica.pdf>. [Consulta: 15-02-21].

Figura 21. Almacén número cuatro de la planta baja del M.M.C.P. con una gran cantidad de material arqueológico almacenado en cajas de polipropileno (PP), imagen realizada por la autora [07-05-20].

Figura 22. Plano del M.M.C.P. con las salas de almacenaje de la planta baja del edificio destacadas en color verde y azul claro. Realizado por la autora. [16-11-20].

Figura 23. Plano del M.M.C.P. con las salas de almacenaje de la primera planta destacadas en color verde, realizado por la autora. [25-11-20].

Figura 24. Espacio número seis de la planta baja, imagen realizada por la autora. [15-02-21].

Figura 25. Espacio número tres de la planta baja, imagen realizada por la autora. [07-05-21].

Figura 26. Espacio número cinco de la planta baja, imagen realizada por la autora. [07-05-21].

Figura 27. Imagen de las estanterías metálicas de color naranja y azul en el espacio número once de la primera planta, imagen realizada por la autora. [07-05-21].

Figura 28. Imagen de una de las cajas de PP con la información pertinente de las piezas que contiene, imagen realizada por la autora. [07-05-21].

Figura 29. Imagen de una de las estanterías metálicas del espacio número siete, imagen realizada por la autora. [07-05-21].

Figura 30. Espacio número ocho de la primera planta del museo donde se observan las estanterías metálicas con el material arqueológico, imagen realizada por la autora. [07-05-21].

Figura 31. Plano con la vista general de la planta baja en la calle San Jacinto en Paterna destacando en verde las estanterías metálicas, imagen realizada por la autora [07-05-21].

Figura 32. Imagen de un compilador de datos (data logger) modelo “micratech et-175”. Disponible en: <https://www.instrumentacion-metrologia.es/WebRoot/Store/Shops/dcl/MediaGallery/pdf/Manual_Micratech_ET-175.pdf>. [Consulta: 27-06-21].

Gráfico 1. Gráfico del porcentaje del material arqueológico almacenado en el M.M.C.P., siendo el 96% piezas de cerámica y el 4% material no cerámico (metal, hueso, vidrio y piedra). Disponible en: <<https://www.weather-atlas.com/es/espana/paterna-clima>>. [27-06-21].

Gráfico 2. Gráfico con los datos medioambientales (HR y temperatura) recogidos por un data logger. Disponible en: <http://www.cncr.gob.cl/611/articles-89419_archivo_01.pdf>. [Consulta: 27-06-21].