



UNIVERSITAT  
POLITÈCNICA  
DE VALÈNCIA



UNIVERSITAT POLITÈCNICA DE VALÈNCIA  
FACULTAT DE BELLES ARTS DE SANT CARLES



departament  
Conservació  
Restauración  
Bienes  
Culturales

PRESENTADO POR ANA PERELLÓ ZANÓN  
TUTOR: JOSÉ ANTONIO MADRID GARCÍA

# CATALOGACIÓN DE ELEMENTOS MORTUORIOS DEL CEMENTERIO MUNICIPAL DE BUÑOL

PUESTA EN VALOR A TRAVÉS DE UNA WEB

---

FACULTAT DE BELLES ARTS DE SANT CARLES  
MÁSTER EN CONSERVACIÓN Y RESTAURACIÓN DE BIENES CULTURALES  
CURSOS 2020-2021

## RESUMEN

Este proyecto tiene como finalidad dar un empuje de la puesta en valor referente al *Cementerio Municipal de Buñol* (Buñol, Valencia, España), el estado de conservación de sus tumbas, sus lápidas, hornacinas y demás elementos históricos, recogiendo en un dominio público de internet una amplia base de datos de los mismos. Todo ello con el claro propósito de plantear una intervención en los puntos notoriamente necesarios, un plan de conservación, así como una herramienta útil para diferenciar y admirar los tesoros que este lugar de culto ofrece desde su inauguración en 1886.

Por este motivo, se ha creado un sistema de gestión de la información por medio de una web, relativamente intuitivo, que permite la inclusión de diversos elementos mortuorios, empleando como base de datos MySQL. También se ha realizado una normativa para la catalogación de todos sus elementos, permitiendo generar catálogos estandarizados. Estos elementos tienen asociadas diferentes categorías, etiquetas y atributos, que se adaptan a sus necesidades descriptivas, y que, a través de ellas se pueden hacer consultas y búsquedas que cubran las necesidades de información pertinentes.

La *web* abarca, no sólo el estado actual de sus componentes fúnebres, sino también un conocimiento histórico sobre los motivos de su fundación a finales del siglo XIX (1886), su evidente relación con la masonería de la época, la posterior fundación de la *Logia de los Once Hermanos* en la localidad, así como las ampliaciones posteriores a la inauguración del camposanto, sobre todo en su parte civil. Todo ello estuvo y sigue estando relacionado con el ideario prominente entre la población y arraigados de la Hoya de Buñol. Esto fue y sigue siendo motivo de estudio, comprensión y conservación por parte del ser humano; Buñol y su cementerio merecen una ventana abierta al mundo, y el mundo podrá conocer un poco mejor la historia de los antepasados de esta villa valenciana.

Palabras clave: patrimonio inmaterial, cementerio, masonería, Buñol, base de datos *web*.

## RESUM

Aquest projecte té com a finalitat donar una empenta a la valoració i al reconeixement referent al Cementeri Municipal de Bunyol (Bunyol, València, Espanya), a l'estat de conservació de les seues tombes, les seues làpides, fornícules i d'altres elements històrics, recollint en un domini públic d'internet una àmplia base de dades d'aquests. Tot això amb el clar propòsit de plantejar una intervenció en els punts notòriament necessaris, un pla de conservació, així com una eina útil per a diferenciar i admirar els tresors que aquest lloc de culte ofereix des de la seua inauguració en 1886.

Per aquest motiu, s'ha creat un sistema de gestió de la informació per mitjà d'una web, relativament intuïtiu, que permet la inclusió de diversos elements mortuoris, emprant com a base de dades MySQL. També s'ha realitzat una normativa per a la catalogació de tots els seus elements, permetent generar catàlegs estandarditzats. Aquests elements tenen associades diferents categories, etiquetes i atributs, que s'adapten a les seues necessitats descriptives, i que, a través d'elles es poden fer consultes i recerques que cobrisquen les necessitats d'informació pertinents.

El web abasta, no només l'estat actual dels seus components fúnebres, sinó també un coneixement històric sobre els motius de la seua fundació a la fi del segle XIX (1886), la seua evident relació amb la maçoneria de l'època, la posterior fundació de la Lògia dels Onze Germans a la localitat, així com les ampliacions posteriors a la inauguració del cementeri, sobretot en la seua part civil. Tot això va estar i segueix estant relacionat amb l'ideari prominent entre la població i arrelats de la Foia de Bunyol. Això va ser i segueix sent motiu d'estudi, comprensió i conservació per part de l'ésser humà; Bunyol i el seu cementeri mereixen una finestra oberta al món, i que el món puga conèixer una mica millor la història dels avantpassats d'aquesta vila valenciana.

Palabres clau: patrimoni immaterial, cementeri, francmaçoneria, Bunyol, base de dades *web*.

## ABSTRACT

The aim of this project is to promote the enhancement of the Municipal Cemetery of Buñol (Bunyol, Valencia, Spain), also the state of conservation of its graves, tombstones, niches and other historical elements, in order to collect all these heritage within a public database hosted on a website. All these points described above are intended to propose an intervention, a conservation plan, as well as a useful tool to differentiate and, at the same time, admire the treasures that this sacred place has offered since its inauguration in 1886.

For this reason, an intuitive web-based information management system has been created that allows the inclusion of various mortuary elements, using MySQL as a database. The cataloging of these elements has also been regulated, allowing the generation of standardized catalogs. These elements have different categories, tags and attributes, which are adapted to the descriptive needs, and through them you can carry out queries and searches that satisfy the relevant information needs.

The website includes not only the current state of the funeral components, but also a historical knowledge about the reasons for its foundation at the end of the 19th century (1886), its evident relationship with the Freemasonry of the time, the subsequent foundation of the Lodge of the Eleven Brothers in the town, as well as the extensions after the inauguration of the cemetery, especially in the civil part. All this was and continues to be related to the prominent ideology among the population and deep-rooted of the Hoya de Buñol. This was and continues to be a reason for study, understanding and conservation by the human being; Buñol and its cemetery deserve an open window to the world, so the world will be able to learn about the history of the ancestors of this Valencian town.

Key Words: intangible heritage, cemetery/graveyard/samater, masonry, Bunyol, data base *web*.

# ÍNDICE

1. Introducción.....	6
2. Objetivos.....	8
2.1 Objetivos principales.....	8
2.2 Objetivos secundarios.....	8
3. Justificación.....	9
4. Metodología.....	14
5. Cuerpo del trabajo.....	17
5.1 Descripción, análisis y tipologías de tumbas.....	17
5.1.1 Tumba o nicho.....	17
5.1.2 Panteón.....	17
5.1.3 Hornacinas.....	18
5.1.4 Iconografía.....	18
5.1.5 Contenido de epígrafes.....	20
5.1.6 Elementos de homenaje.....	20
5.2 La <i>web</i> del Cementerio de Buñol.....	22
5.2.1 Parte técnica.....	23
5.2.2 Descripción de contenidos.....	35
5.2.3 Pruebas y lanzamiento.....	38
6. Resultados.....	39
7. Líneas de futuro.....	41
8. Conclusiones.....	42
9. Bibliografía.....	44
10. Agradecimientos.....	51
11. Anexos.....	52





Imagen 1: Elemento de homenaje masónico



Imagen 2: Tumba del alcalde

## 1. INTRODUCCIÓN

El Cementerio Municipal de Buñol es Bien de Relevancia Local<sup>1</sup> (BRL), y también referente nacional en simbología masónica (Imagen 1), librepensadora y política. En esta página *web* que se presenta se recogen diversas lápidas con consignas o símbolos comunistas, católicos, socialistas, artísticos, cinegéticos y libertarios, todos ellos distribuidos en el tiempo y la memoria desde la inauguración en 1886, hasta nuestros días.

A través de los epitafios, inscripciones y dedicatorias se puede apreciar un recorrido por la diversidad de sus gentes, por ello, la creación y puesta en marcha de esta *web* responde a la necesidad de conservación de su patrimonio, que no es otro que el contenido humano, familiar y cultural que guarda, además de generar un impulso en su conservación y equiparación a lugares ya reconocidos como Patrimonio Inmaterial (PI). De conseguirlo, el Cementerio Municipal de Buñol dispondría del mismo status que la Semana Santa Marinera de Valencia<sup>2</sup>. El estudio de campo realizado en el Cementerio Municipal de Buñol con referencia a sus lápidas, tumbas, hornacinas y panteones, recoge su valor histórico y patrimonial, así como la conservación y/o necesidad de restauración de las mismas.

Al navegar por el espacio *web* del Cementerio Municipal de Buñol<sup>3</sup>, en su contenido referente a la Historia del Cementerio, recogido en dicho menú, se hace evidente la influencia masónica en la creación del mismo. Fue Joaquín Ballester Vallés (Imagen 2), alcalde de la villa, quien promovió la construcción de un nuevo espacio para el sepelio y el traslado de las tumbas de la antigua necrópolis buñolera a esta nueva ubicación. Haciendo uso de la Real Orden de 2 de abril 1883<sup>4</sup>, las poblaciones con más de 600 vecinos podían crear nuevos cementerios y disponer de una parte no cristiana, dicho recinto estaría claramente diferenciado en dos partes —civil y religiosa—, situando una entrada para cada una de las zonas. Cabe destacar que el precursor, a su vez, perteneció a la *Logia de los Once Hermanos*, fundada en abril de 1891 en la villa de Buñol, y aunque no hay constancia de que formase parte de la logia, Rafael Casero Alcañiz, en su libro, recoge la tumba como masónica<sup>5</sup>.

A pesar de los diferentes gobiernos habidos en España desde la fundación del cementerio, se ha valorado y respetado dichos enterramientos agnósticos o de ideologías contrarias, que se han continuado llevando a cabo en este enclave histórico. No obstante, el Cementerio Municipal de

1 [https://www.gva.es/es/inicio/area\\_de\\_prensa/not\\_detalle\\_area\\_prensa?id=769648](https://www.gva.es/es/inicio/area_de_prensa/not_detalle_area_prensa?id=769648)

2 <https://www.semanasantamarinera.org>

3 [www.cementeribuñol.es](http://www.cementeribuñol.es)

4 Fernández y García, 1994. p.64.

5 Casero, 2012, pp. 6-7.

Buñol precisa una intervención urgente en una no desdeñable cantidad de elementos arquitectónicos y funerarios.

Por este motivo <www.cementeribuñol.es> cuenta con un motor de búsqueda predefinida, no solamente de manera general, a través del rastreo por palabras o fechas, sino también en diferentes categorías, permitiendo señalar o descubrir los elementos más dañados o que tengan un mayor riesgo de quedar malogrados sin una intervención profesional. Esta página *web* de dominio público, podrá visitarse desde cualquier lugar, dispositivo y momento, incluye dos fórmulas concretas para su nutrición y ampliación: la primera depende del administrador del dominio, siendo esta documentada y cotejada mediante fuentes oficiales a través de un formulario de contacto (Imagen 3), y la segunda, a través de comentarios escritos en los que los usuarios podrán incluir su opinión, añadir vivencias, datos y recuerdos que consideren significantes, posteriormente revisados por el administrador. Así pues, se establece un *feedback* por el cual los usuarios se podrán involucrar en el proyecto.

Se reitera la necesidad de incluir al Cementerio de Buñol dentro del catálogo UNESCO para el Patrimonio Cultural Intangible porque representa la idiosincrasia de las gentes de Buñol, su diversa ideología, tanto política como religiosa o agnóstica, así como las diferentes formas de vida, costumbres y aficiones de sus pobladores actuales y pretéritos.

El dominio creado se pueden encontrar diferentes herramientas que permiten descubrir aspectos muy concretos del recinto mortuorio de Buñol. De este modo, en la pantalla de inicio de la página (Imagen 4) se disponen seis pestañas de menú —Inicio, Historia del Cementerio, Lápidas, Conservación y Restauración, Iconografía y Búsqueda—, dentro de las cuales se discriminan varias categorías que engloban los lugares de descanso; por ejemplo, por iconografías: masónica, religiosa, de profesiones, de aficiones, de sociedades musicales y políticas.

Las siguientes secciones nos muestran las condiciones actuales del Cementerio de Buñol y cómo se pretende mejorar el estado de las mismas a través de la *web*. Así como que se ha implementado la Base de Datos interna a la *web*, añadiendo la información necesaria con categorías, etiquetas y atributos, omitiendo de esta forma el proceso de volcado en una Base de Datos para nutrir a la *web* de manera posterior.

Imagen 3: Formulario de contacto



Imagen 4: Página principal

## 2. OBJETIVOS

### 2.1 OBJETIVOS PRINCIPALES

Inculcar e involucrar a la población el valor histórico de las tumbas para que planteen la necesidad de restauración de los elementos afectados por el paso del tiempo.

- Visibilizar el patrimonio existente para impulsar al pueblo de Buñol a comenzar los trámites que otorguen a su cementerio el reconocimiento de Patrimonio Inmaterial (PI)
- Elaborar un Sistema de Gestión de Información (SGI) para la catalogación de las tumbas, creando un referente en la catalogación y búsquedas de información. Esto conlleva una herramienta pionera en lo referente al campo que nos atañe y, por ello, algo diferente a lo habitualmente encontrado en Internet.
- Generar un proyecto *web* que facilite la elección de elementos mortuorios para su conservación y restauración.

### 2.2 OBJETIVOS SECUNDARIOS

- Crear una herramienta que permita las visitas virtuales al cementerio.
- Categorizar y normalizar a través de un lenguaje controlado el vocabulario empleado para la descripción de las tumbas.
- Difundir el patrimonio inmaterial disponible en el cementerio, así como la creación de un sistema retroalimentado donde el público pueda incorporar información.



### 3. JUSTIFICACIÓN

A finales del siglo XX y comienzos del XXI surge cierta inquietud con respecto a las necrópolis y, debido a ello, surgen diversas organizaciones como, por ejemplo, la Red Iberoamericana de Valoración y Gestión de Cementerios Patrimoniales<sup>6</sup>, o la Association of Significant Cemeteries in Europe<sup>7</sup> con el objetivo de poner en valor estos espacios. Posteriormente surgen otras asociaciones como la Asociación Nacional de Entidades y Empresas Municipales de Servicios Funerarios y de Cementerios<sup>8</sup> que perpetúan el interés social e histórico que aportan los cementerios como bienes intangibles.

Este interés no se aprecia ni es respaldado legalmente, puesto que, hasta hace poco más de diez años, eran escasos los cementerios que tenían la protección de Bien de Interés Cultural (BIC)<sup>9</sup>, a pesar de que, en las últimas décadas, se han convertido en un reclamo turístico.

Por otra parte, desde el punto de vista social desde el que son observados los cementerios se distorsiona, cambia con el tiempo y depende de diversas cuestiones sociales, territoriales y políticas. Del mismo modo, pueden llegar a convertirse en lugares de interés turístico ante la presencia de una celebridad enterrada en ellos. Un ejemplo significativo lo encontramos en el Père Lachaise de París<sup>10</sup>, camposanto que, tras la inhumación del cantante Jim Morrison en 1971 (Imagen 5), se ha convertido en lugar de culto a visitar por miles de seguidores de ámbito mundial.

Afortunadamente la situación está cambiando y cada vez más cementerios tienen algún tipo de protección, por ejemplo, a nivel de su materialidad artística. Aunque se debe entender que, con bastante frecuencia, la incorporación de elementos patrimoniales relacionados con la muerte y hechos históricos funestos ha dado lugar a expresiones como las de bienes «disonantes»<sup>11</sup>, «indeseables»<sup>12</sup> o incluso «hirientes»<sup>13</sup>.

Se pueden apreciar tres clasificaciones elementales en el proceso de patrimonialización de los cementerios: el reconocimiento artístico que se



Imagen 5: Tumba de Jim Morrison, tomada de: <https://www.curiosidades-del-rock.com/curiosidades/la-tumba-de-jim-morrison-un-atractivo-turistico-parisino>

6 <http://redcementeriospatrimoniales.blogspot.com>

7 <http://www.significantcemeteries.org>

8 <http://cementeriosvivos.es>

9 Bermejo, 2010, pp. 55-84.

10 <https://es.parisinfo.com/museo-monumento-paris/71470/Cimetiere-du-Pere-Lachaise>

11 Tunbridge y Ashworth, 1996.

12 Prats, 2005, pp. 17-35.

13 Uzzell y Ballantyne 1998.

acaba de mencionar, el histórico y el ritual-simbólico.

- Reconocimiento artístico: lo habitual es iniciar el proceso con la valoración artística que se aprecia en esculturas, mausoleos o jardines. En esta situación se valora lo excepcional en detrimento de la cotidianidad o la representación social.
- Reconocimiento histórico: no es hasta finales del siglo XIX cuando se comienza a valorar los cementerios como mediadores históricos, es decir, como lugar de estudio sobre los hábitos de donde pertenecen, como de individuos que destacaron por algún suceso reconocido, por inhumaciones anónimas que ofrecían datos para el estudio, por personas representativas de un grupo social o religioso, o debido a un evento histórico<sup>14</sup>.
- Ritual-simbólico: en esta valoración, como mediador histórico, también se pueden encontrar discusiones que dificultan la inclusión de los cementerios como parte del patrimonio, ya que, frecuentemente, los hechos o sucesos pueden cambiar con el tiempo y pueden no ser compartidos por los grupos sociales de la localidad a la que sirven<sup>15</sup>.

Desde el punto de vista de los valores ritual-simbólicos, la lectura de los cementerios es aún más compleja. En este sentido resulta de interés la mirada antropológica, más centrada en los valores inmateriales, que ha aportado conocimiento tanto en lo que respecta a los ritos que se suceden durante determinadas fechas, como a la asignación de valores a estos lugares<sup>16</sup>.

Es destacable la aparición de asociaciones de amigos de cementerios en muchos países (Argentina, Estados Unidos, Reino Unido, etc), así como su implicación a la hora de estudiar, documentar, conservar y difundir los elementos de valor en dichos espacios mortuorios.

Del mismo modo que en Buñol existe una asociación de «Amigos del Castillo», esta *web* pretende dar cobijo a la necesidad de protección y reconocimiento de su cementerio, puesto que, a lo largo de la historia, la humanidad ha creado espacios de respeto y culto a los miembros fallecidos, y Buñol que según Constantino Llobart (1884), «es lo que los romanos llamaron Betula y los moros Benatularom»<sup>17</sup>, no ha sido diferente en este aspecto.

Se han encontrado diferentes lugares anteriores al actual donde recordar a las personas fallecidas. Existen restos arqueológicos pertenecientes a la época islámica, cercanos al propio castillo del municipio, así como parte de

---

14 Salinas, 2016.

15 Tarrés y Moreras, 2012, pp. 267-283.

16 Lacarrieu, 2011.

17 <https://bunyul.com/tag/al-bunyul/>



Imagen 6: Cementerio San Pedro



Imagen 7: Puerta cementerio civil



Imagen 8: Puerta cementerio religioso

los muros periféricos del recinto, en la Partida de San Pedro, que dio cobijo a las sepulturas buñoleras hasta 1886 (Imagen 6). Fue en esa época de finales del siglo XIX cuando, tras una devastadora epidemia de cólera que se cobró la vida de más de doscientos habitantes, el entonces alcalde Joaquín Ballester comenzó el proyecto del nuevo cementerio con la intención de dar cabida a los nuevos y repentinos fallecidos. Dicha epidemia dio comienzo en 1880 y, hasta el año 1884, se registraron ciento noventa y un casos de muerte por cólera, pero en 1885 hubo un brote más fuerte que el anterior, debido al cual fallecieron muchos más vecinos de la localidad<sup>18</sup>.

El proyecto de construcción del nuevo cementerio abarcó los años 1885-1886<sup>19</sup> y, una vez acabado, se trasladaron parte de las tumbas del cementerio anterior, 1830-1885<sup>20</sup>.

Cabe destacar nuevamente que, en la construcción, se diferenciaron dos partes: la católica, con 5280 m<sup>2</sup>, y la civil, con 192 m<sup>2</sup>. Ambas separadas por un muro interior y con dos puertas de acceso diferenciadas (Imágenes 7 y 8). Esta decisión no fue tomada a la ligera, ni tampoco respondía a una decisión unilateral por parte del cabildo, sino que respondía a una Real Orden dictada en 1883.

En el 1900 se comienza una ampliación por el alcalde Marcelino Zanón Fayos, pero las obras reales de dicha ampliación comenzaron en 1914 y no es hasta 1915 cuando se inaugura por otro alcalde con el enterramiento de Aurelio Hernández<sup>21</sup>.

Como comenta Trasobares, en el 1929 se volvieron a realizar obras de ampliación en la parte religiosa, siendo el arquitecto Manuel Peres Ferrando (Valencia 1872-1934)<sup>22</sup>, quien las llevó a cabo.

Como curiosidad, en la tesis de Vicente Pérez Soler<sup>23</sup>, en la información recabada en la iglesia de San Pedro (Buñol pueblo), facilitada por el párroco José Crespo Salcedo, que relata la vida religiosa en Buñol antes del 1936, recoge que el 99% de los fallecimientos no recibía la extrema unción. De este trabajo se desgrana que el 25% de la población era atea, que el 40% de los nacidos no estaban bautizados y que el 50% de los matrimonios fueron civiles<sup>24</sup>. De estos datos se desprende claramente cómo resulta la idiosincrasia propia del municipio en cuanto a credos y sentimientos religiosos, dato que

18 Estellés, 1986, pp. 81-82.

19 Galarza, 1991, p.6.

20 Cano, 1956-57.

21 Salvador, 1915, p. 3.

22 Trasobares, 2014, pp. 23-27.

23 Pérez, 1974, pp. 198-199.

24 Pérez, 1974, pp. 198-199.



Imagen 9: Localización del antiguo muro



Imagen 10: Distintas ideologías



Imagen 11: Almacén

ayuda a visualizar cómo se ha conformado la sociedad buñolera a lo largo de la historia.

En los años 1979-80<sup>25</sup>, siendo alcalde Joaquín Masmano Ibáñez, se retira el muro que separaba la parte civil de la religiosa (Imagen 9). A partir de ese momento, la diferenciación entre sepulturas religiosas y civiles pasa a ser heterogénea, siendo habitual, hoy en día, encontrar tumbas concernientes a todas las ideologías o sensibilidades en cualquier lugar del cementerio (Imagen 10).

Resulta indispensable, no solo diferenciar y preservar las tumbas todavía visibles, sino recuperar las lápidas antiguas existentes. Estas están guardadas en almacenes (Imagen 11), dentro del recinto municipal<sup>26</sup> y pueden ser restauradas y llevadas a un lugar con condiciones óptimas de conservación, a fin de evitar la degradación de gran parte del patrimonio, resulta primordial proteger los elementos y obras que hay expuestas o que presentan una mayor urgencia en su estado de conservación.

Generalmente, ante la existencia de una tumba familiar con su lápida o un fallecimiento, los familiares encargan una nueva que sustituye a la anterior, dado que es lo que se ha ido realizando a través de los años. Esta acción repercute negativamente en nuestro patrimonio, puesto que muchas lápidas históricas se han perdido en el tiempo debido a esta costumbre.

Con la *web* se pretende ampliar sustancialmente la catalogación de estos bienes para dar a conocer a la sociedad el patrimonio existente en la Hoya de Buñol, evitando estas pérdidas materiales, y por lo tanto, históricas. Así se evita la desaparición de elementos fúnebres y se asegura su conservación e idónea ubicación dentro del cementerio. No obstante, se trata de un asunto delicado, la propia catalogación y la inclusión de imágenes sobre las lápidas podría resultar ilegal si no se tratan con el cuidado debido.

Ante este hecho, se presentan diferentes categorías de imágenes: la propia fotografía o retrato del difunto, las inscripciones hechas en la lápida en forma de epitafio y la iconografía elegida por el difunto o familiares para su recuerdo (Imagen 12). Ello plantea dos formas de tratamiento para las mismas, pues, en lo que confiere a retratos personales, la Ley ampara al individuo y, en lo referente a derechos de imagen, dicha protección abarca hasta ochenta años tras la muerte del mismo, la Ley a la que se hace referencia es la Ley Orgánica 1/1982, de 5 de mayo, de Protección Civil del Derecho al Honor, a la Intimidad Personal y Familiar y a la Propia Imagen<sup>27</sup>. Sin embargo, las inscripciones o grabados no poseen el mismo estatus y, por ende, no están protegidos

<sup>25</sup> Trasobares, 2014, pp. 21.

<sup>26</sup> Trasobares, 2014, pp. 105.

<sup>27</sup> <https://www.boe.es/buscar/act.php?id=BOE-A-1982-11196>





Imagen 12: Relieve del difunto



Imagen 13: Persona accesoria a la información



Imagen 14: Ejemplo de difuminado

por la misma Ley Orgánica. Esta Ley indica que, aunque *a priori*, el derecho a la imagen, la intimidad y el honor están protegidas en lo referente a las personas vivas, también recoge la protección de la memoria de las personas fallecidas y, por lo tanto, si se desea utilizar la imagen de una persona muerta, se necesitan los permisos de la persona a la que se haya designado la custodia de dichos derechos. Existen tres supuestos básicos en los que no es necesario contar con un consentimiento explícito para el uso de imágenes personales de personas fallecidas; estos son:

- Que el fallecido sea persona pública o que haya ostentado un cargo público reconocible.
- Cuando la persona en cuestión es accesoria respecto de una información gráfica que se quiere cubrir (Imagen 13).
- En el uso de parodia de la persona, siempre y cuando la parodia en sí no sea denigrante<sup>28</sup>.

Aunque dicha Ley Orgánica indica que la protección de imágenes personales alcanza hasta los ochenta años tras su defunción, se ha concluido que, para evitar agravios comparativos u ofensas no intencionadas, en la construcción del sitio *web* <[www.cementeribuñol.es](http://www.cementeribuñol.es)> y a la hora de subir las diferentes imágenes de lápidas y tumbas, las fotografías que estas incluyan serán difuminadas (Imagen 14), sin discernir entre las que tengan o no tengan dicha protección.

<sup>28</sup> <http://visual.gi/la-imagen-de-las-personas-fallecidas/>

## 4. METODOLOGÍA

A continuación se desarrollan las fases (Imagen 15), que se han llevado a cabo para realizar este trabajo de investigación. Ante cualquier proyecto, el primer paso consiste en nutrirse de la bibliografía específica sobre el tema en cuestión a tratar. Así pues, se comenzó a investigar sobre el patrimonio relacionado con los cementerios y, a la par, se buscó información sobre los diferentes sistemas de gestión de información que se podrían aplicar en el caso del Cementerio de Buñol.

Posteriormente se analizó el cementerio para averiguar en qué estado se encontraba, tanto a nivel legal, por si ya disponía de algún tipo de estado de protección patrimonial, como a nivel de conservación de los elementos que lo conforman.

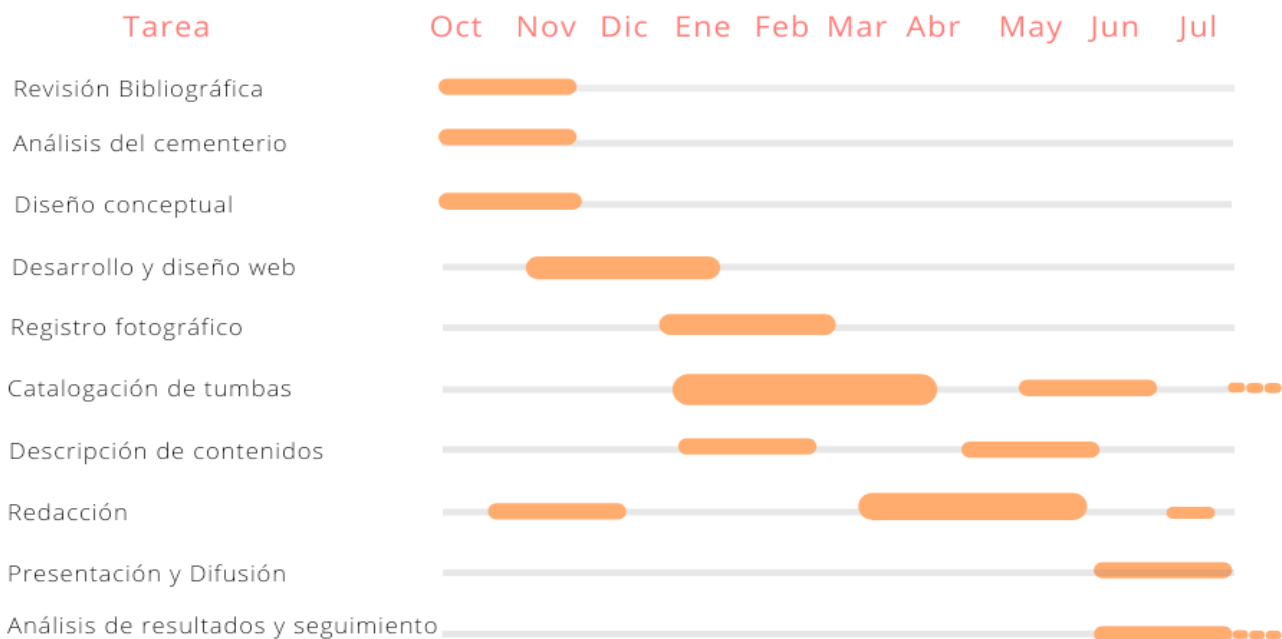


Imagen 15: Cronograma de tareas en diagrama de Gantt

Se realizó un estudio DAFO (Imagen 16), para esquematizar y detectar todas las debilidades, amenazas, fortalezas y oportunidades.

Con toda la información recopilada (Imagen 17), se comenzó el diseño conceptual de la información recogida sobre el cementerio para la creación de la *web*; este abarcaba las fases de la adquisición del dominio y *hosting*, el análisis, compuesto por la recogida y análisis de los requisitos, el diseño conceptual, teniendo en cuenta el lenguaje unificado para la estandarización, el diseño lógico, que es la propia transformación del modelo conceptual al modelo ajustado del sistema de gestión que se va a emplear –el cual nos ofrecerá la estructura de la información y las relaciones que generan entre



## 1 Debilidades

- Falta de protección legal
- Financiación insuficiente
- Desconocimiento sobre la restauración patrimonial en el ámbito de los cementerios
- Complejidad al encontrar familiares

- Materiales perdurables
- Reconocido mundialmente como cementerio masón
- Inquietud con el patrimonio

## Amenazas 2

- Deterioro de las estructuras
- Pérdida de lápidas
- Sustitución de lápidas antiguas



- Buena difusión
- Turismo emergente
- Compromiso con la población
- Expansión a otros cementerios

## 4 Fortalezas

## Oportunidades 3

Imagen 16: Análisis DAFO

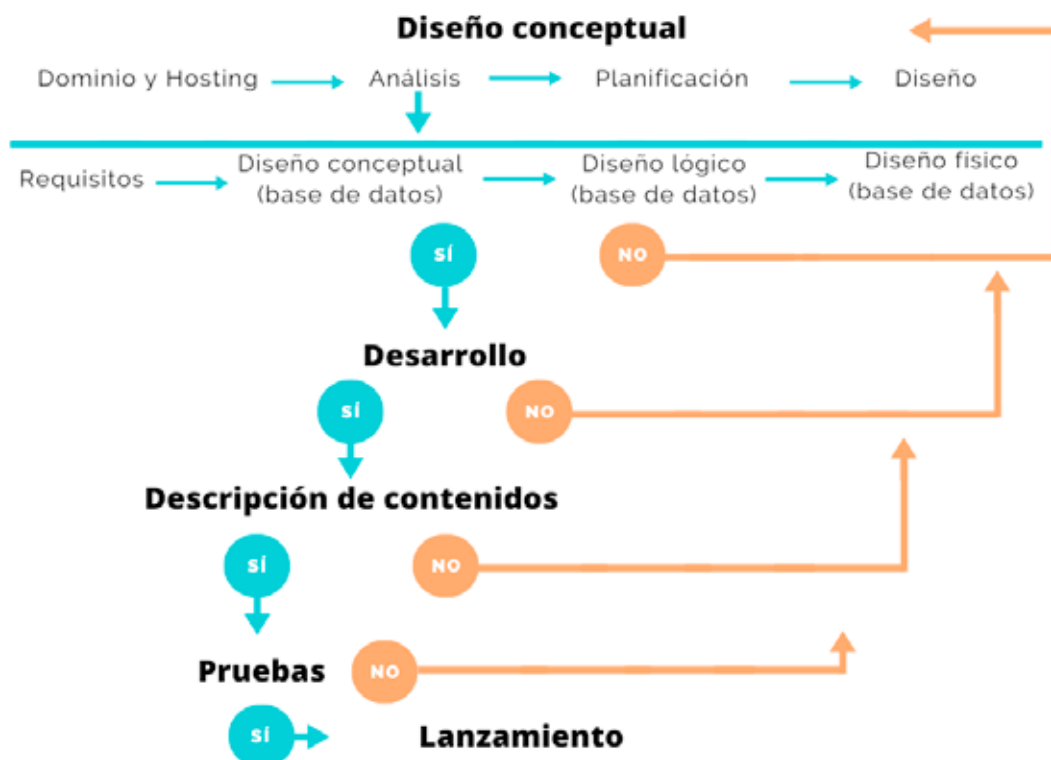


Imagen 17: Diagrama de tareas

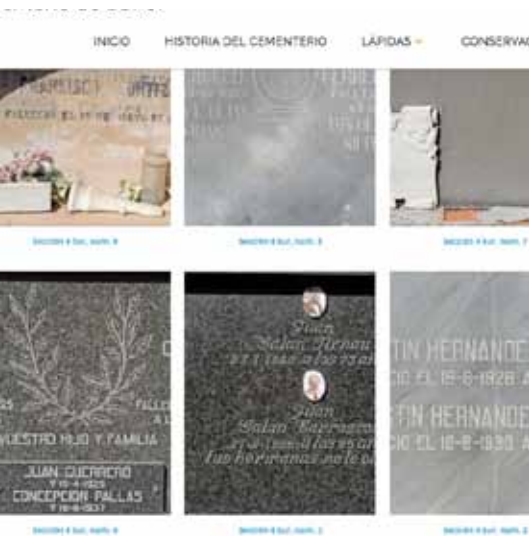


Imagen 18: Clasificación



Imagen 19: Catalogación



Imagen 20: Contenido de Inicio

ellas-, y el diseño físico, punto en el cual se debe haber decidido con qué SGDB<sup>29</sup> que se va a trabajar, que, en este caso, se decidió *MySQL* a través de la plataforma *Wordpress* para generar la *web*; cuyos motivos de elección se justifican en el apartado <5.2 La *web* del Cementerio de Buñol>.

La siguiente etapa es la propia creación *web* con la planificación de lo que va a contener y el diseño (de estilo).

Otra necesidad indispensable a la hora de llevar a cabo un trabajo de tales características consiste en realizar un muestreo de los elementos en común existentes en el cementerio para que, de esta forma, sirvan de representación real de la totalidad de ellos, sirviendo estos como ejemplo de la problemática general. Para ello se ha llevado a cabo un trabajo de campo en el que se ha realizado un registro fotográfico concreto, que visibilizará el estado de algunos elementos y servirá de ejemplo para con aquellos que no se hayan recogido. Además, cumpliendo con la Ley, se han editado estas fotografías para preservar la intimidad de los difuntos sitios en las diversas lápidas.

Una vez obtenidos los retratos pertinentes para completar el espacio *web*, se deben ordenar y catalogar (Imagen 18 y 19) de forma sencilla y lógica para que estos se puedan encontrar de manera natural en la página a la hora de realizar una búsqueda.

Resulta imprescindible realizar una breve descripción de los diferentes contenidos que se incluyen en la *web*. Esto se encuentra directamente en cada menú elegible, añadiendo pedazos de historia del propio cementerio, descripción de las características del lugar, *links*, formularios de contacto, imágenes, planos y mapas de ubicación (Imagen 20).

Para la presentación y difusión de la página del Cementerio de Buñol<sup>30</sup>, se han usado los canales oportunos mediante medios de comunicación locales: radio, magazine, periódico local, así como redes sociales y otros medios *webs* oficiales como la de Turismo<sup>31</sup> y el Ayuntamiento de Buñol<sup>32</sup>.

La última fase incluye el propio seguimiento de la página y el análisis de su funcionamiento e interés creado en la población o el público al que va dirigida.

29 [http://cv.uoc.edu/annotation/cb826b689abc472d8fb5b2519840058b/699689/PID\\_00213707/PID\\_00213707.html](http://cv.uoc.edu/annotation/cb826b689abc472d8fb5b2519840058b/699689/PID_00213707/PID_00213707.html)

30 [www.cementeribuñol.es](http://www.cementeribuñol.es)

31 <https://turismolahoya.xn--buol-hqa.es/>

32 <https://www.xn--buol-hqa.es/>



Imagen 21: Tumba



Imagen 22: Nicho



Imagen 23: Panteón

## 5. CUERPO DEL TRABAJO

En esta sección se tratan los diferentes puntos que recoge el trabajo en sí mismo; desde una descripción de la información recopilada en el Cementerio Municipal de Buñol, pasando por una descripción del sitio *web*, su parte técnica, de diseño, su desarrollo, contenidos y pruebas de lanzamiento a la red de Internet. Todo ello se presenta para comprender el funcionamiento de la propia *web* y apreciar su potencial.

### 5.1 DESCRIPCIÓN, ANÁLISIS Y TIPOLOGÍAS DE TUMBAS

Si nos ceñimos a la denominación que dio Plinio el Viejo<sup>33</sup> sobre el término tumba, esta proviene de una formación de roca caliza de Anatolia, península perteneciente a la actual Turquía. Dichas tumbas eran vasijas o envases de piedra para restos o ataúdes; solían estar ornamentados y, de forma general, pertenecían al conjunto monumental en el que estaban enclavados. Una tumba es el lugar creado para depositar a los muertos. Por lo tanto, se considera tumba cualquier espacio generalmente cerrado en su estructura, de diversos tamaños, que tenga como fin albergar restos mortuorios. Tras esta descripción, se van a clasificar, por tipología, los diferentes elementos mortuorios que se pueden apreciar en el Cementerio Municipal de Buñol.

#### 5.1.1 Tumba o nicho

En la actualidad se utilizan ambos términos como sinónimos de sí mismos, sin embargo, se debe diferenciar una de otro a la hora de catalogar los elementos fúnebres de un cementerio. Estas son las características que los difieren: cuando se habla de una tumba, el término se refiere a la sepultura excavada en tierra (Imagen 21), con o sin lápida, mientras que, cuando se usa la palabra nicho, esta hace alusión a la cavidad o hueco integrado en un muro (Imagen 22). Las tumbas se cierran desde la parte superior o superficie, mientras los nichos desde el frontal<sup>34</sup>.

#### 5.1.2 Panteón

Un panteón es una construcción monumental dentro del propio recinto que tiene como fin albergar los restos de una familia o grupo (Imagen 23). Es habitual encontrar arquitecturas idénticas o similares a capillas y, aunque el espacio para nichos resulta signficante en la mayoría de ellos, también pueden estar constituidos para sepulturas bajo tierra o tumbas.

33 <https://www.tesaurohistoriaymitologia.com/es/12718-academo>

34 <https://www.nortehispana.com/blog/espacios-enterramiento-tumba-nicho-columbario/>





Imagen 24: Hornacina



Imagen 25: Iconografía masónica



Imagen 26: Iconografía religiosa

A la hora de edificar y constituir estos lugares fúnebres se suele tener en cuenta la orientación y posición dentro del propio cementerio para crear, de este modo, un sitio propio y agradable que visitar.

Los panteones no solo corresponden a familias, siendo estos de uso exclusivamente privado, sino que también se encuentran estos elementos de común entierro como iniciativas públicas para dar importancia o protagonismo a personajes emblemáticos o a grupos a los que se les quiere otorgar un reconocimiento social<sup>35</sup>.

### 5.1.3 Hornacinas<sup>36</sup>

Cavidad constructiva sita en un muro o parapeto que tiene la finalidad de dar cobijo a una imagen, estatua o jarrón (Imagen 24). Suelen estar decoradas, enmarcadas u ornamentadas con motivos propios del lugar en el que se encuentran y, en referencia a los cementerios, constituyen una forma de depósito protegida por una vitrina o cristal frontal. Como elemento fúnebre, cabe destacar su uso para guardar cenizas, huesos o restos del fallecidos, así como también flores o recordatorios para los mismos<sup>37</sup>.

Una característica representativa de las lápidas, tanto en tumbas, nichos, hornacinas o mausoleos, consiste en que pueden albergar inscripciones de varios miembros familiares fallecidos y depositados (enterrados), así como diferentes fechas y epígrafes. Este hecho constituye un reto a la hora de catalogar y documentar los elementos a destacar, ya que dentro de una búsqueda concreta, al encontrarse elementos comunes, puede recuperar información redundante.

### 5.1.4 Iconografía

Dentro del Cementerio Municipal de Buñol existe una variedad iconográfica abrumadora. Después de un examen de los diferentes elementos que se encuentran en el cementerio, y tomando como referencia distintas lápidas de distintos años o épocas, se puede comprobar que en muchas de ellas existe uno o varios que contienen puntos en común. Por ello, ante esta dificultad inicial que se presenta, en la *web* se clasifica la iconografía en seis grandes apartados que dan cabida a todos ellos. Estos son: Masónica (Imagen 25), Religiosa (Imagen 26), Profesiones (Imagen 27), Aficiones (Imagen 28), Sociedades musicales y Política (Imagen 29). No obstante, a parte de esta clasificación con lenguaje controlado, dentro de la descripción de cada lápida se pueden encontrar etiquetas en lenguaje natural para facilitar una

<sup>35</sup> <https://funerariagolpe.com/cementerios/>

<sup>36</sup> Trasobares, 2014, pp. 16.

<sup>37</sup> <https://www.glosarioarquitectonico.com/glossary/hornacina/>



Imagen 27: Profesiones



Imagen 28: Aficiones



Imagen 29: Sociedades Musicales y Política

búsqueda más específica. A través de esta clasificación se pueden extraer datos concretos, descartando la posibilidad de encontrar otros no deseados o que, simplemente, no concuerdan con lo que se esté buscando.

Si se busca iconografía religiosa, aparecerán todas las lápidas que contengan información relevante a esa índole. Aunque se pueden realizar búsquedas a parte en la sección de <Búsqueda>, a través de las etiquetas que se encuentran en las propias descripciones de las lápidas también se permite haciendo *click* sobre las etiquetas, que podrían ser: Cristo Yacente, Virgen María, Cruz, Ángel, etc. con respecto a iconografía religiosa; Cazador, Moto, Pincel, etc. de aficiones; Flor de pensamiento, Triángulo, Compás, Escuadra, Gorro Frigio, etc. correspondientes a iconografía masónica; Panadero, Barbero, Camionero, etc. de profesiones; CNT, PSOE, etc. de iconografía política; Los Feos o Los Litros correspondientes a las Sociedades Musicales.

Si se desea bucar iconografía masónica, y dentro de ella se requiere recuperar específicamente las lápidas que contengan la flor del pensamiento, bastará con que se visualice una lápida que contenga dicha flor, y bajo la descripción de los epígrafes, se encuentran los *links* a las categorías y etiquetas. Si se selecciona <flor\_pensamiento> la *web* recuperará todos los *items* que contengan esta etiqueta (Imagen 30).

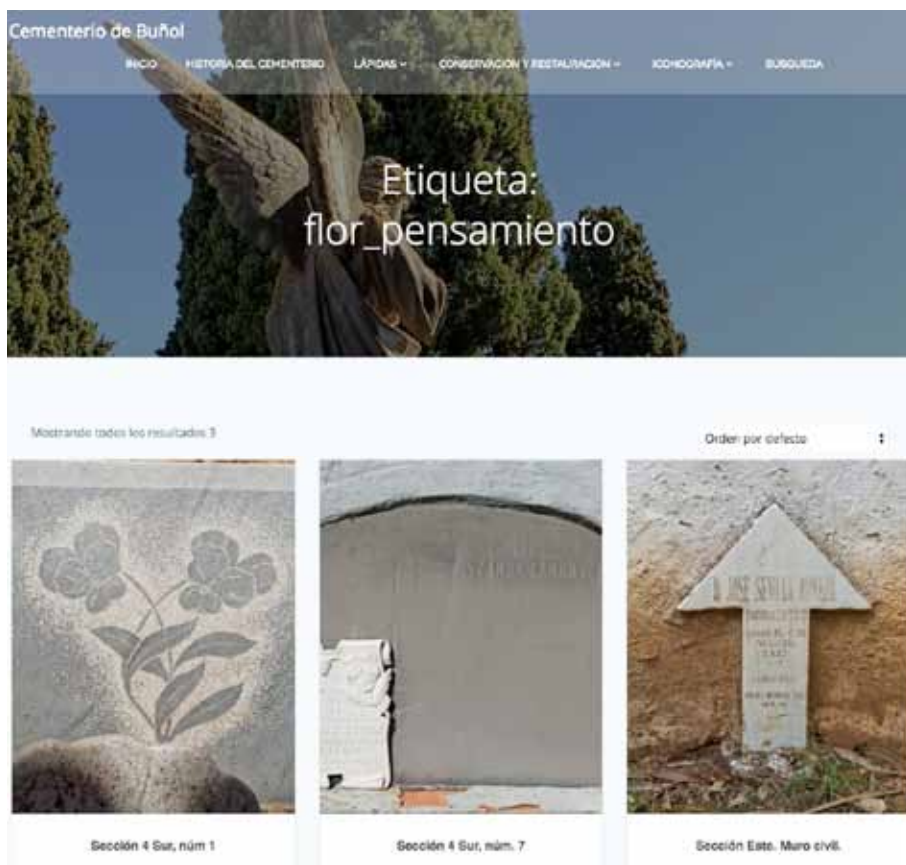


Imagen 30: Búsqueda por etiquetas





Imagen 31: Columna Jakin

### 5.1.5 Contenido de epígrafes

En las tumbas del Cementerio Municipal de Buñol se pueden encontrar epígrafes en la gran mayoría de lápidas y, teniendo en cuenta que muchas de ellas recogen el fallecimiento y sepelio de más de una persona, supone un reto a la hora de catalogar y describir dichas lápidas. Pueden darse, como mínimo, tres casos diferenciadores: que todas las personas enterradas tengan su epígrafe, que solamente lo tenga una de ellas, que ninguna la tenga y, además, se debe añadir el hecho de que haya uno general para la sepultura.

A la hora de realizar el trabajo de campo para este proyecto, se han hecho decenas de visitas al propio cementerio con el fin de recopilar documentación gráfica y retratada de los distintos elementos que nos atañen. Para ello se han tomado numerosas fotografías que después se han añadido al catálogo de la propia *web*, se ha esquematizado la forma y orden de los distintos nichos para su correcta organización dentro del dominio, se han inventariado los restos almacenados que en este momento se encuentran fuera del espacio mortuario y, también, se ha entrevistado al personal trabajador del lugar para obtener una visión completa del cementerio y su funcionamiento. En esta entrevista, también se ha hablado de la propia organización del cementerio, de cómo se nombran las secciones y cuál es el protocolo cuando se cambia una lápida antigua.

### 5.1.6 Elementos de homenaje

Existen otros elementos dentro del cementerio que no corresponden, concretamente, a ningún tipo de sepelio, sino que, y esto es lo que le otorga un valor añadido al lugar, entran dentro de un marco cultural propio del municipio y la comarca. Por ello, cabe mencionar y describir brevemente dichos elementos que se denominarán como elementos de homenaje, a saber:

- Columna Jakin (Imagen 31): es habitual encontrar este elemento dentro de la simbología masónica, pues supone una representación de una de las columnas que se encontraban en la entrada al templo del Rey Salomón. Jakin y Boaz son los nombres por los que se conocen estos símbolos y siempre aparecen juntos, situados a ambos lados de un paso o acceso. Sin embargo, una de las peculiaridades más flagrantes está en el hecho de que, en el Cementerio Municipal de Buñol, solamente se encuentra una columna, no habiendo documento alguno de que existiera su gemela, ni la intención de erigir la correspondiente columna Boaz en lugar alguno del camposanto. Otra particularidad de esta representación de la masonería consiste en que, bajo ella, hay enterrado un matrimonio que, no sólo pertenecía





Imagen 32: Columna de talle roto



Imagen 33: Crucero monumental

a la Logia de los Once Hermanos, sino que ambos eran maestros con grado 20 de los 33 posibles en el Rito Escocés y de Gran Oriente, que es el que aplican los masones de España.

- Pirámide: otro elemento conmemorativo erigido en el cementerio es la pirámide masónica. Esta fue instalada dentro del recinto en octubre de 1995 y está dedicada «...en memoria de las masonas y masones que lucharon por la libertad, igualdad y fraternidad». Esta pirámide de tres caras, que se alza sobre un pedestal de ladrillo caravista, incluye tres símbolos muy concretos de la masonería: un ojo dentro de un triángulo equilátero —el ojo de Dios u ojo del Hacedor—, grabado en la parte alta de cada una de sus caras, una rama de acacia en otra de sus vertientes y, en la tercera, la escuadra y el compás de dos puntas con el eje del vértice al cénit<sup>38</sup>. Además, la placa conmemorativa que preside el monumento incluye la escuadra, el compás y el pentagrama.
- Columna de talle roto (Imagen 32): este elemento de carácter evidentemente masónico está situado en la parte civil del cementerio y representa la ruptura del templo de Salomón y la búsqueda firme de la verdad a través del ritual, lo sagrado y lo profano dentro de una misma obra arquitectónica. Esta columna se encuentra rodeada de vegetación de simbología masónica como son las adelfas, el laurel, la enredadera y el papiro.
- Dos puertas de entrada: como consecuencia de la construcción deliberada de dos zonas diferenciadas dentro del cementerio (civil y religiosa), este cuenta con dos accesos al recinto; ambos de igual tamaño e importancia y ambos que dan paso a la sección histórica correspondiente. En la actualidad, con las diferentes ampliaciones que se han realizado en los últimos años, se han añadido otras dos puertas de acceso, teniendo un total de cuatro puertas, dos históricas y dos actuales.
- Símbolo masónico en el umbral de entrada: es destacable este símbolo propio de la masonería, que consta de un triángulo isósceles en cuyo interior se encuentran la escuadra y el compás. Dicho elemento está hecho de metal y se encuentra anclado al muro perimetral, sobre la puerta de entrada al espacio reservado para sepulturas civiles.
- Crucero monumental (Imagen 33): en representación de la cristiandad existe una cruz sobre un pedestal, con más de cuatro metros de altura erigido en mitad del pasillo principal. Este elemento precede

<sup>38</sup> Casero, 2012, pp. 16-17.

a la tumba del fundador del cementerio y de su esposa —Joaquín Ballester y María Espert— que se encuentra al final de dicho corredor y que preside la totalidad del camposanto.

- Olivo y losa conmemorativa: en junio de 2017 se plantó un olivo en la plazoleta principal de la antigua sección civil del cementerio, así como una losa de mármol en conmemoración a los caídos en la Guerra Civil Española. Dicha placa recoge los nombres y apodos de todos los guerrilleros buñoleros muertos en la liza.

## 5.2 LA WEB DEL CEMENTERIO DE BUÑOL

A la hora de plantear la construcción de un Sistema de Información (SI) que cumpla las expectativas y contenga las herramientas que se precisan, se deben tener en cuenta tres parámetros esenciales<sup>39</sup>.

Tabla 1: Parámetros de la información

Recopilación de Información	Debe de ser útil y pertinente. La problemática radica en la creación del sistema que la contenga y el código para su representación.
Tratamiento de la Información	La información debe cumplir con los siguientes rasgos: claridad, precisión, utilidad, coordinación; debe ser completa, jerarquizada, sintética y necesaria.
Difusión de la Información	La última finalidad de un SI es cubrir las necesidades de información y por ello el sistema debe permitir una difusión rápida, consultas específicas y el menor ruido posible.

Tras ver diferentes opciones se ha decidido implementar una *web* —que es un SI—, puesto que, actualmente, son más dinámicas, permiten mostrar la información en un entorno amigable, se puede tener acceso a ellas desde cualquier dispositivo y en cualquier momento, así como realizar búsquedas eficientes de una forma muy sencilla.

A partir de este punto se debe decidir el *software* que se va a emplear para definir los procesos de trabajo y, tras un análisis, se ha de valorar que el *software* de creación de *webs* sea compatible con *MySQL* o que trabaje directamente con esta base de datos. Es importante que sea intuitivo a la hora de trabajar con él, que disponga de bastantes plantillas para encontrar la que se ajuste a los requerimientos o que estas se puedan modificar. Debe ser posible la migración a otros sistemas por si una empresa quisiera adquirir la *web*, y que disponga de una buena librería de *plugins*, que son pequeños

<sup>39</sup> Peralta, 2000.

programas complementarios que amplían las funciones de aplicaciones *web* y programas de escritorio<sup>40</sup>. Por último, debe permitir trabajar en lenguaje de programación para modificaciones más específicas, algo esencial en cualquier *web*.

Por todo ello, se ha elegido implementar la *web* con *Wordpress* a través del *hosting* de *IONOS*.

Los motivos por los cuales se trabaja con *MySQL* son los siguientes<sup>41 42</sup>:

- Es de código abierto y gratuito.
- Tiene un rendimiento muy óptimo y, por ende, es muy rápida a la hora de realizar operaciones.
- Es intuitiva y los conocimientos previos son menores<sup>43</sup>.
- Es relativamente segura debido a su sistema contraseñas encriptadas, derechos de acceso y privilegios de usuarios.
- Necesita pocos requerimientos y tiene una baja probabilidad de corromper datos.
- Se puede implementar *Wordpress* en *MySQL*<sup>44</sup>.

### 5.2.1 Parte técnica

El primer paso para la conservación y restauración de Bienes Culturales (BCC) consiste en conocer los bienes de los que se dispone, así como un análisis de su estado de deterioro, a fin de generar un plan de salvaguarda y poder invertir en su conservación y restauración. Por ello se plantea un Sistema de Gestión de Información (SGI).

Para la puesta en valor del Cementerio Municipal de Buñol se toma como referencia el programa DOMUS, un sistema integrado de documentación y gestión museográfica<sup>45</sup>, en el sentido de los procesos que se querían conseguir. Procesos útiles tales como:

- La gestión del ingreso de lápidas y otros elementos mortuorios o de homenaje.
- El registro, inventariado y catalogación asociando imágenes a los elementos.
- La previsualización de informes de conservación y restauración,

40 <https://www.ionos.es/digitalguide/servidores/know-how/que-es-un-plugin/>

41 <https://manejadoresventajasdesventajas.wordpress.com/2017/11/10/ventajas-y-desventajas-de-mysql-oracle-y-access/>

42 <https://fp.uoc.fje.edu/blog/por-que-elegir-el-gestor-de-base-de-datos-mysql/>

43 <https://manejadoresventajasdesventajas.wordpress.com/2017/11/10/ventajas-y-desventajas-de-mysql-oracle-y-access/>

44 <https://www.aulafacil.com/cursos/crear-paginas-web/como-crear-una-pagina-web-desde-cero-en-un-hosting-de-pago/como-crear-una-base-de-datos-mysql-l27109>

45 <https://ceice.gva.es/es/web/patrimonio-cultural-y-museos/domus>

donde se recojan los análisis y tratamientos con su correspondiente estudio fotográfico.

- La gestión de los movimientos de las lápidas en su restauración<sup>46</sup>.
- La normalización de la información<sup>47</sup>.

Además, es necesario que el acceso sea libre para que cualquier usuario pueda buscar la información deseada.

En la actualidad se emplean Bases de Datos Relacionales para la inclusión de datos y su posterior recuperación de información, útil para la toma de decisiones. La problemática de este tipo de *software* consiste en la necesidad de una formación específica y en que, posteriormente, se debe realizar un volcado de datos en otra plataforma para tener un entorno más fácil de previsualizar. Por esto se plantea construir esta *web*<sup>48</sup>:

- Será una solución económica y rápida, dado que se optimiza el tiempo de desarrollo.
- No será necesario crear diferentes versiones para los distintos dispositivos porque la *web* estará accesible para los usuarios que empleen diferentes sistemas operativos o dispositivos como: *iOS*, *Android* o bien un móvil, un *PC* o una tablet.
- Alcanzará a más usuarios, ya que estará indexada en los motores de búsqueda más empleados y no será necesaria la formación para realizar una consulta siendo un método ágil y autoexplicativo.
- Se actualizará sin ningún perjuicio de los usuarios, bastará con refrescar la página y los internautas verán los cambios.
- Las *webs* son más rápidas y tienen menos tendencia a «colgarse» o a sufrir *bugs*, puesto que no tienen problemas de incompatibilidad o conflictos con otros programas.
- Las *webs* ya tienen incorporada una base de datos<sup>49</sup>.
- Dependiendo del uso que queramos darle a nuestra *web*, se deberá elegir el modelo de la base de datos, ya que no sólo existen las relacionales, que son las más conocidas<sup>50</sup>.

Otro punto muy importante en la *web* es el sistema de búsquedas y, haciendo referencia a los lenguajes naturales y controlados, se ha optado por el empleo de un lenguaje controlado para las categorías, etiquetas y atributos, mientras que, para la descripción de las lápidas, se ha empleado un lenguaje natural<sup>51</sup>. Tras el análisis de diferentes *webs* el *plugin Search &*

46 <https://abana.es/soporte-aplicacion-museografica-domus/>

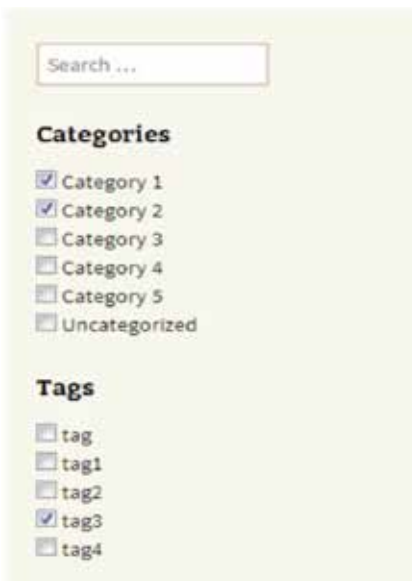
47 <http://www.ceice.gva.es/es/web/patrimonio-cultural-y-museos/domus>

48 <https://www.beedigital.es/desarrollo-web/pros-y-contras-de-las-aplicaciones-web/>

49 <https://www.hostinger.es/tutoriales/que-es-base-datos-wordpress>

50 <https://www.ionos.es/digitalguide/hosting/cuestiones-tecnicas/base-de-datos-orientada-a-objetos/>

51 <https://core.ac.uk/download/pdf/11879634.pdf>



Filter permite búsquedas avanzadas a través de la selección de categorías, etiquetas y atributos<sup>52</sup> (Imagen 34).

### 5.2.1.1 Diseño conceptual

#### a) Dominio y Hosting (Imagen 35)

Antes de elegir un dominio se debe tener en cuenta qué es lo primero que los usuarios van a ver. Por ello, es recomendable tener presente cuál va a ser el nicho de mercado y conocer las palabras o términos de búsqueda clave para mejorar el *SEO* (*Search Engine Optimization*). Este término se refiere a la optimización de páginas *web* para que estas se muestren en las primeras posiciones de los motores de búsqueda<sup>53</sup>. Además debe ser un dominio «corto y fácil» de memorizar; de esta forma aumentarán las posibilidades de ser encontrado.

Imagen 34: Ejemplo de búsqueda avanzada

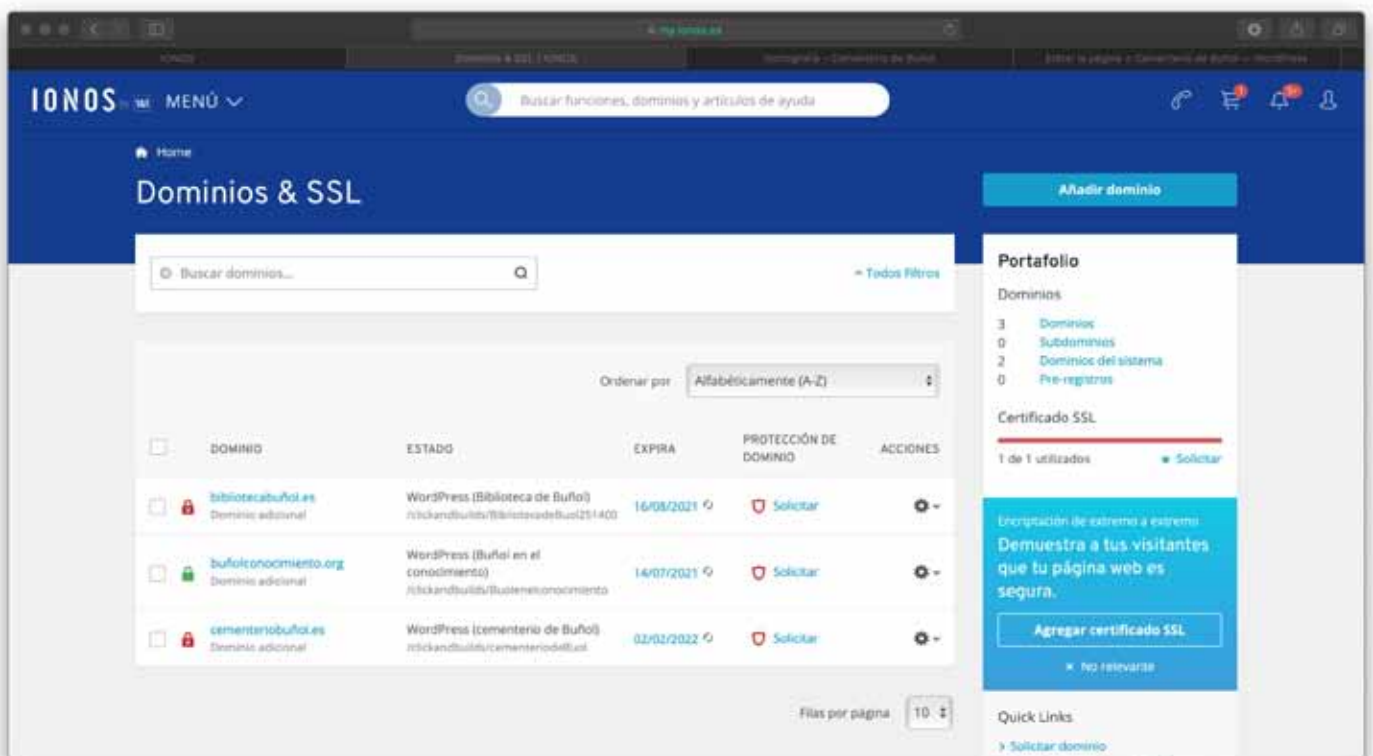


Imagen 35: Gestión de dominio y hosting

52 <https://javierandres.net/plugin-search-filter/>

53 <https://www.postedin.com/blog/como-funciona-posicionamiento-seo/>

Es recomendable que la extensión sea <.com> ya que es la más conocida, aunque, en el caso concreto de la *web* del cementerio, se ha empleado <.es> puesto que la Ñ solo es reconocida en países hispanos y también que el impacto de la *web* se espera sólo en ámbito nacional de acuerdo a los objetivos planteados, añadiendo que está escrita solo en español. Por otra parte, se deben evitar guiones y números porque, aunque permitan variaciones en otros dominios, pueden ser contraproducentes o crear confusiones<sup>54</sup>.

Por ello se ha escogido este dominio, <www.cementeribuñol.es>, puesto que no existe ninguna *web* registrada con esos parámetros y, además, ofrece una singularidad y simplicidad a la hora de realizar búsquedas en Internet, siendo este nombre, por su sencillez, de los primeros que surgirán a la hora de realizar dicha búsqueda.

#### b) Análisis

Esta primera fase permitirá identificar el propósito de la *web*, también las metas a conseguir, y decidir el público al cual está dirigida la página.

En este caso, la finalidad se recoge en los procesos de este trabajo:

- Gestión en el ingreso de nuevas tumbas.
- Registro, inventariado y catalogación.
- Descripción de la documentación gráfica (metadatos en las imágenes).
- Informes de conservación y restauración, estados de conservación e intervenciones.
- Recuperación de la información relevante con el menor ruido documental posible.

El público al que está principalmente dirigida esta página es o son familiares que necesiten encontrar a sus fallecidos, investigadores que precisen información histórica, demográfica o iconográfica entre otros campos y, por supuesto, administraciones o particulares que pretendan invertir en la conservación o restauración del patrimonio.

Resulta necesario detenerse en este punto para realizar un análisis de la situación real del Cementerio Municipal de Buñol y sus elementos. Por ello, tras varias visitas al lugar, se ha identificado una amplia diversidad de tumbas, lápidas, nichos y elementos fúnebres, además, es preciso señalar que no existe una correlación de diseño, orientación o disposición de las tumbas, con lo que el trabajo de campo, propiamente dicho, se presenta como algo fundamental.

Para ello, se comienza realizando un croquis o plano general (Imagen 37) de todas las estructuras y, se continúa entrevistando al personal trabajador

---

<sup>54</sup> <https://www.hostinger.es/tutoriales/como-comprar-un-dominio/>



del cementerio, puesto que se encuentran diferentes nomenclaturas y formas de ubicar las tumbas y ello dificulta enormemente la tarea de ordenanza y catalogación.



Imagen 36: Plano del Cementerio Municipal de Buñol

De esta manera, a la hora de catalogar un nicho, no solo se utilizará la nomenclatura reglada existente, como marca la Ordenanza Municipal, sino que, también, en un campo secundario, se incluirán las diferentes formas de búsqueda empleadas a lo largo del tiempo en el cementerio. Con esto, lo que se pretende es que, quien vaya a realizar una búsqueda o consulta en la *web* <[www.cementeribuñol.es](http://www.cementeribuñol.es)>, tenga diferentes opciones para la misma.

Dentro de la variedad de tumbas, hornacinas, nichos y panteones existentes, se encuentra también el *handicap* de que no todas las lápidas se presentan de la misma forma, material o tamaño, así como que, por ejemplo, se pueden encontrar tumbas sin nombre, con varios difuntos inscritos en ellas, en diferentes fechas y con diferentes epígrafes.

#### c) Planificación

La importancia de esta etapa está en la definición del mapa *web* y, con ello, en trasladar la información abstracta que se tiene a una estructura lógica. Además, esto permitirá prever las herramientas y tecnologías necesarias para cada sección y comprender las relaciones entre la información que se desea gestionar. Se trata de estructurar y jerarquizar acorde a lo que se va a mostrar. Se debe pensar en el objetivo principal y en los elementos que serán necesarios (botones de llamada a la acción, formulario, suscripción a tu *newsletter*, valoraciones, testimonios, galerías de imágenes, barra de búsquedas, etc.)<sup>55</sup>.

Concretamente, es necesario analizar los componentes del cementerio, haciendo hincapié en las discordancias, para generar una plantilla homogénea que se adapte a cada una de las tumbas, correspondiente al diseño conceptual que se aplica en las bases de datos.

Tras este análisis se decide hacer una primera clasificación que abarque toda la información que, a partir de aquí, tomarán el nombre de categorías generales:

- Con respecto a la tipología de tumbas: lápidas, nichos, hornacinas, panteones y elementos de homenaje.
- Con respecto a la ubicación: civil, religiosa y general.
- Con respecto a la iconografía: masónica, religiosa, profesiones, aficiones, sociedades musicales e ideología política.
- Con respecto a su estado de conservación: buen estado, pequeños deterioros, problemas estructurales e intervención urgente.

Tras esta clasificación, hay un segundo grado de descripción a través de las etiquetas y un tercer grado descriptivo llamado atributos. Todos estos

<sup>55</sup> <https://www.websitotooltester.com/es/blog/como-disenar-una-pagina-web/>

términos permiten la clasificación y descripción de los elementos adaptándose individualmente a cada nuevo registro. En el esquema mostrado (Imagen 37), se pueden apreciar todas las categorías, así como una selección de etiquetas y atributos. Todo este conjunto se puede ir ampliando según la necesidad de catalogación.

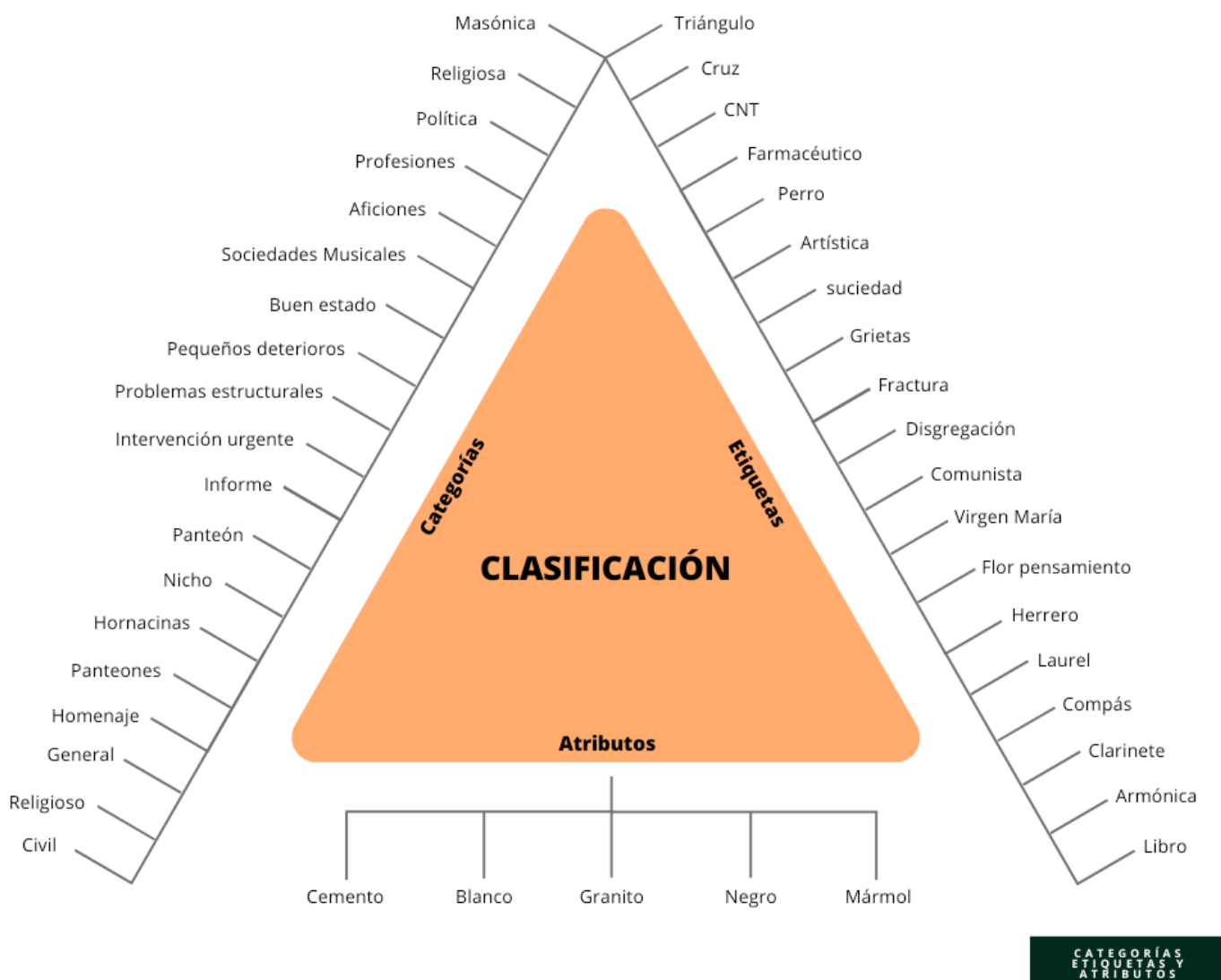


Imagen 37: Categorías, etiquetas y atributos

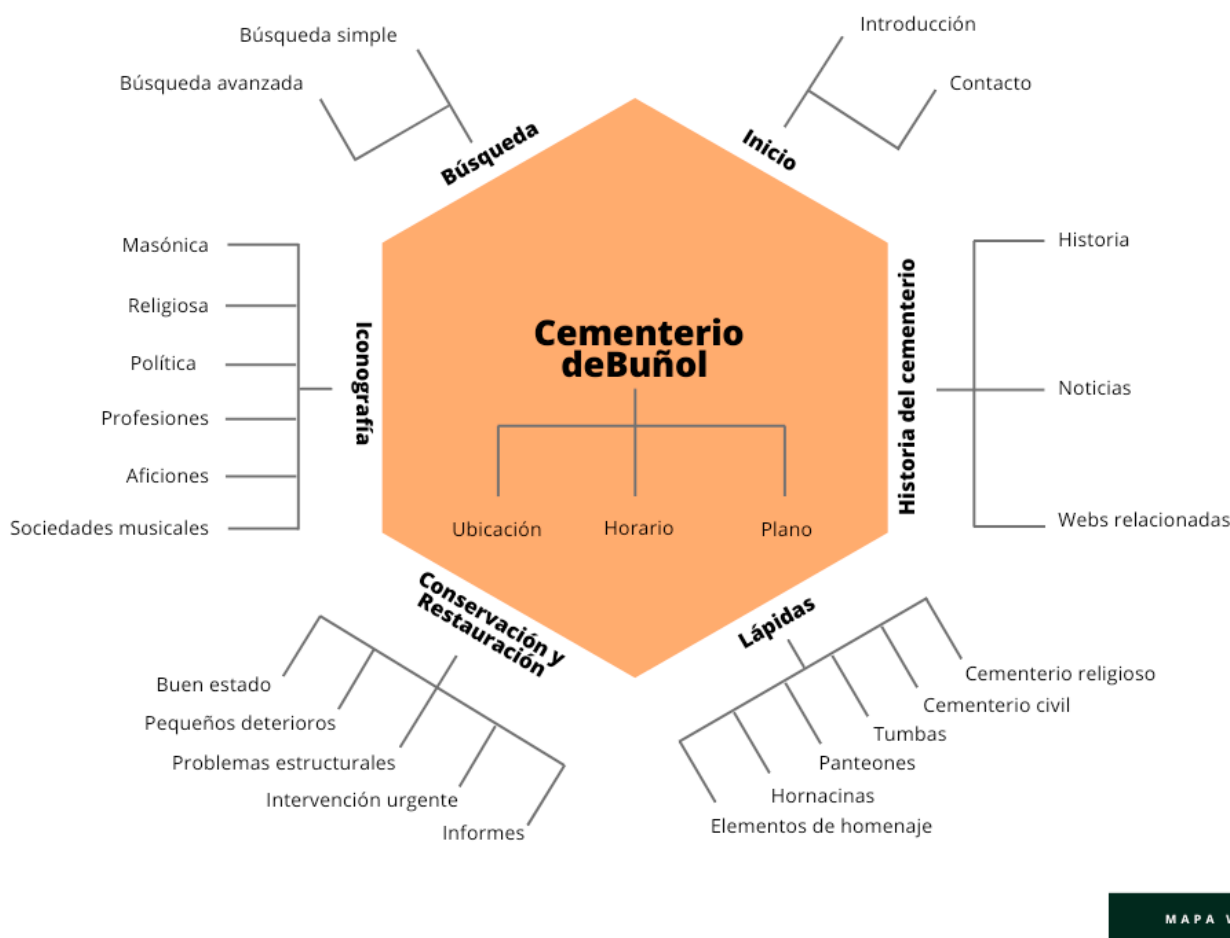


Imagen 38: Mapa web

De esta forma, el mapa *web* (Imagen 38) del dominio <www.cementeribuñol.es> queda de la siguiente forma y estructura:

- Página inicial: con acceso al menú, a la ubicación del cementerio (a través de *Google Maps*), y al plano donde se referencian las distintas secciones de las tumbas.
- Inicio: finalidad de la *web* y lo que se puede consultar en ella. Además de un formulario de contacto.
- Historia del cementerio: una breve descripción del camposanto, de su construcción y de los factores que condujeron a la villa a trasladar los restos mortuorios de la antigua ubicación del cementerio a este nuevo enclave.
- Lápidas: en este apartado se encuentra una búsqueda predefinida donde encontramos los diferentes elementos que hay en el cementerio. Esta categoría se divide en las siguientes subcategorías: Cementerio Religioso, Cementerio Civil, Tumbas, Panteones, Hornacinas y Elementos de Homenaje. Se entiende que todas estas clasificaciones se refieren al cementerio histórico porque, a día de hoy, la diferenciación entre sección civil y sección religiosa se ha desfigurado hasta no tener importancia simbólica.

- Conservación y restauración: su finalidad radica en la necesidad de diferenciar y poder observar el estado de cada elemento por separado y, por lo tanto, se ha generado una categorización concreta para cada estado: buen estado, pequeños deterioros, problemas estructurales, intervención urgente e informes de intervención.
- Iconografía: el trabajo realizado a la hora de clasificar las iconografías existentes se preocupa de discernir entre los distintos ámbitos sociales de Buñol a lo largo de su historia. Por ello, dentro de las divisiones creadas (masónica, religiosa, de profesiones, de aficiones, sociedades musicales y política), resulta importante señalar que, por ejemplo, para lo que concierne a la simbología masónica, no solo se habla de símbolos propios de las logias, sino que también se hace con elementos librepensadores de la época. Así mismo, para ejemplarizar un poco más, cuando se señala el apartado <Religiosa>, esta incluye cualquier forma de sentimiento teológico; es decir, no solo católica, sino también hebrea, islámica u otras formas de entender la espiritualidad.
- Búsqueda: se han generado dos tipos de búsquedas; una simple, en la cual se inserta una palabra, número u otro elemento para recuperar un listado en el cual estarán los elementos comunes a dicha búsqueda, y otra avanzada que permite encontrar por categorías, etiquetas, atributos o fechas entre otros campos. Y no solamente de esta forma, sino que también se puede afinar dicha búsqueda añadiendo elementos de lenguaje común, por categorías o etiquetas. En ambos tipos de lenguaje se permiten las búsquedas con operadores booleanos<sup>56</sup>, de truncamiento o posicionamiento<sup>57</sup>.

A parte de estas subcategorías creadas para la búsqueda, la página ofrece la posibilidad de encontrar un elemento desde cualquier *item* (situado en la propia descripción de los elementos), con un simple *click* sobre las diferentes categorías o etiquetas.

#### d) Diseño

En esta fase se decide el aspecto de la *web*, su diseño visual. Todo ello teniendo presente la manejabilidad, Interfaz de Usuario (IU) y Experiencia del Usuario (XU), permitiendo que, además del diseño gráfico, el sitio *web* sea funcional y efectivo. Para ello se aplica la norma de las cuatro <C><sup>58</sup>:

- Complejidad: un buen diseño no trata solamente de crear <algo bonito>, sino de resolver un problema de una forma fácil y que la navegación sea sencilla.
- Coherencia: implica que la gama de colores sea armónica, que las

56 <http://biblioteca.uoc.edu/es/recursos/los-operadores-booleanos>

57 <https://guiasbus.us.es/basededatos/booleanos>

58 <https://www.websitetooltester.com/es/blog/como-disenar-una-pagina-web/>

fuentes empleadas sean las correctas y que, además, todo ello se mantenga en toda la *web*. Por ello, es necesario generar una guía de estilo.

- Concreción: ante el constante bombardeo de información, se hace más necesaria esta regla. El usuario debe encontrar la información pertinente en el sitio adecuado. Hay que emplear las palabras clave necesarias para atraer la atención del usuario y centrar las búsquedas.
- Claridad: este aspecto está muy relacionado con la distribución de la información, con cómo se va a colocar para que sea legible, con que respire, que tenga el espacio suficiente o que le acompañen imágenes. Todo ello hace que sea más sencilla la navegación.

De este modo se ha creado el sitio <www.cementeribuñol.es> teniendo en cuenta cada uno de los cuatro puntos anteriores (Imagen 39). Esto es: a la hora de realizar el diseño se han elegido colores neutros, armonizando sobre el naranja, que es la línea que se resalta sobre los diferentes elementos, se ha elegido una tipografía clara, limpia y totalmente legible, se han incrustado imágenes en los textos para aclarar y resaltar su contenido, el menú está bien definido y resulta sencillo e intuitivo de manejar, permitiendo así su utilización por parte de cualquier persona que desee hacerlo. Casi todas las palabras empleadas ayudan al posicionamiento *SEO* para que puedan ser encontradas por los buscadores, siendo estas de uso común en el lenguaje cotidiano y, por lo tanto, sencillas para gran parte de la población.

Imagen 39: Aplicación cuatro <C>





### 5.2.1.2 Desarrollo

En esta etapa se comienza a desarrollar la página (en este caso a través de *WordPress*), generando un menú con la estructura diseñada en la planificación, instalando los *plugins* que se adapten a las necesidades requeridas como, por ejemplo, *WooCommerce*<sup>59</sup> o *Search & Filter*<sup>60</sup>; modificando el diseño para generar un entorno profesional, programando en *HTML* elementos más específicos o registrando lápidas que serán añadidas a la base de datos. También se ha de tener en cuenta algunos aspectos funcionales como la compatibilidad en dispositivos móviles para alcanzar a un mayor número de usuarios.

En el caso específico de las tumbas, lo que se ha hecho ha sido implementar *WooCommerce*. De esta forma, se han tratado las lápidas como si fueran un producto. Tienen imágenes asociadas, que se pueden ampliar o hacer zoom para su mejor visualización, una descripción donde se han incluido los nombres de las personas fallecidas, las fechas y los epitafios, se ha añadido categorías, etiquetas generales y atributos que servirán para realizar búsquedas por diferentes campos.

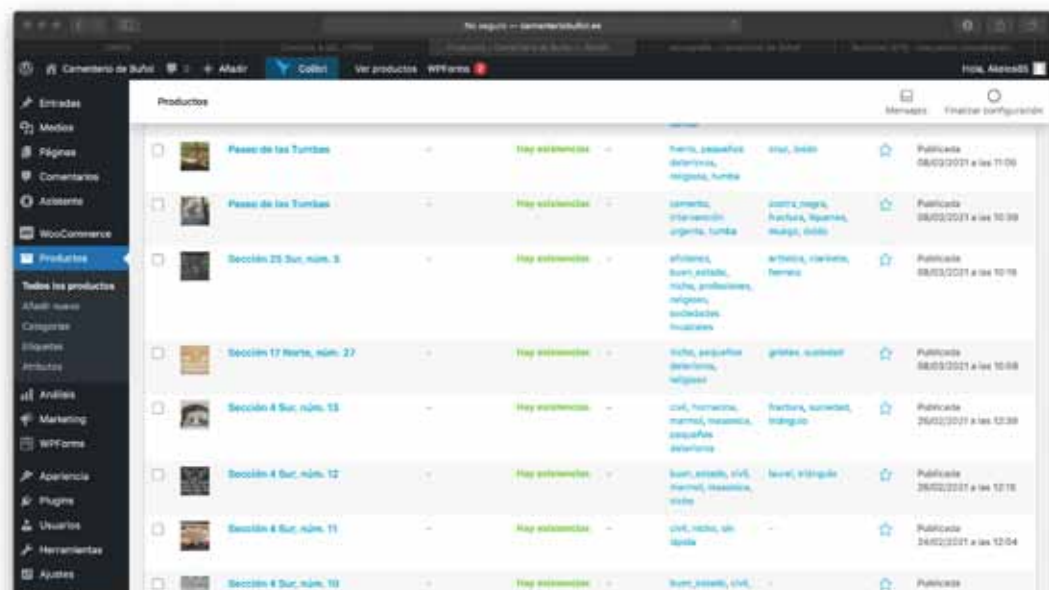
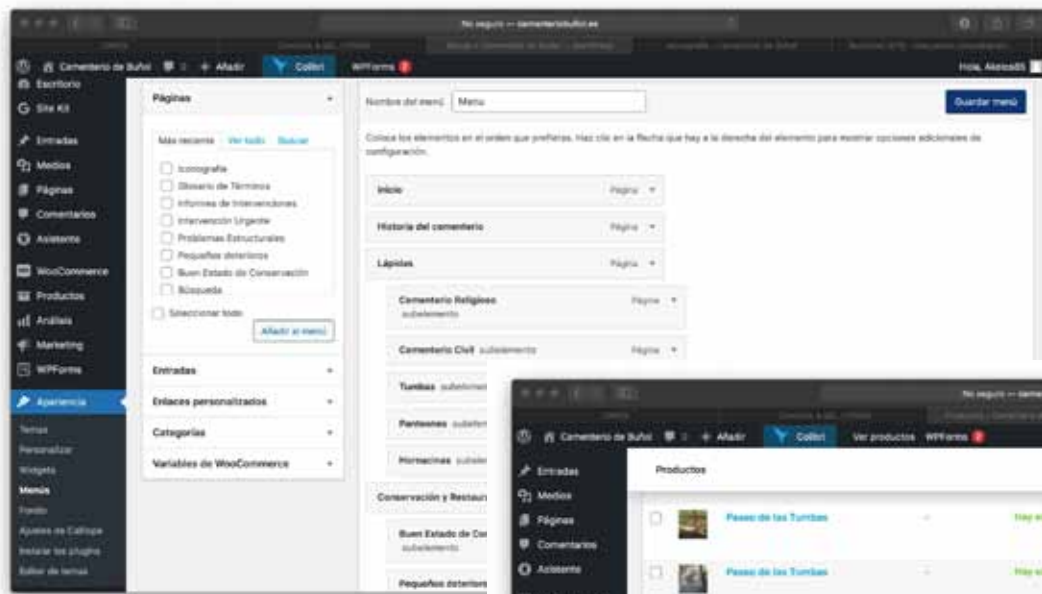


Imagen 40: Creación del menú

Imagen 41: Listado de lápidas

59 <https://es.wordpress.org/plugins/woocommerce/>

60 <https://searchandfilter.com/documentation/>

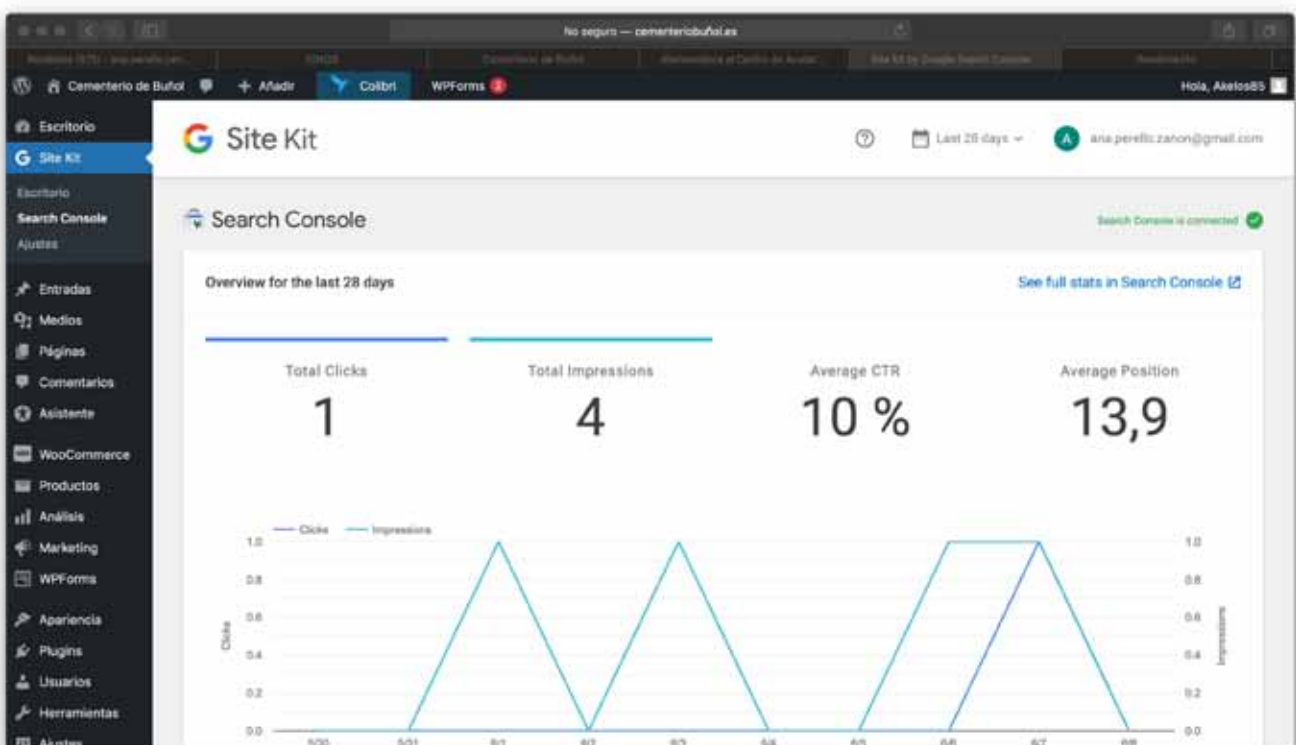
Además se permite que el usuario pueda, no valorar, sino comentar las fotografías o descripción de las mismas, añadiendo un *feedback* del que se puede nutrir el sistema, aportando información en forma de anécdota, curiosidad, hechos históricos, biografía de la persona difunta o cualquier otro tipo de dato que el usuario decida destacar.

Hay que recalcar que se ha utilizado este sistema, aprovechando la herramienta dentro de las diferentes posibilidades que ofrece, pero teniendo en cuenta que se trata de imágenes susceptibles y personales. Por ello, para la realización de este entorno, se han descartado los elementos mercantiles que otras *webs* disponen, otorgando a la página una humanización y discreción acorde al lugar al que se refiere.

Aun así, para poder realizar búsquedas avanzadas, además de la simple implementada, se ha incorporado *Search & Filter* para ampliar las posibilidades de localizar un elemento concreto. Con esta herramienta se podrán hacer búsquedas más avanzadas, permitiendo formularios e incluyendo categorías, etiquetas y atributos.

Se ha instalado la herramienta *Google Analytics* y *Google Search Console* (Imagen 42) para gestionar la cuenta y lograr un seguimiento de las visitas, interacciones, comentarios o dispositivos desde donde se accede a la *web*. Con ello se permite el análisis de datos que se acaban de citar para su posterior valoración. De esta forma, a través de datos objetivos, se pueden plantear estrategias más específicas para la mejora continua de la *web*.

Imagen 42: *Google Search Console*



Cabe destacar que, para la creación del sitio *web* <[www.cementeribuñol.es](http://www.cementeribuñol.es)>, se han establecido los parámetros concernientes a las cookies conforme a la normativa vigente. Con ello se pretende cumplir con el artículo 22 de la LSSI, con el RGPD y con la Ley Orgánica 3/2018 de Protección de Datos y garantía de los derechos digitales (LOPDGDD)<sup>61</sup>. Esta herramienta no permite la instalación de *softwares* maliciosos<sup>62</sup>, lo que protege al navegante conforme a la Ley de Protección de Datos. Para ello los usuarios deberán aceptar el uso de dichas cookies antes de continuar con la navegación en el sitio *web*.

Imagen 43: Cookies



### 5.2.2 Descripción de contenidos

En este paso se debe plantear la propia redacción de textos para conseguir el propósito y los objetivos iniciales. Esta redacción debe contener palabras clave para obtener un buen posicionamiento en los buscadores (*SEO*)<sup>63</sup> y no solamente ceñirse al texto, sino también en la inclusión de imágenes, planos u otros audiovisuales. Es aquí donde hay que incrustar metadatos. Como su nombre indica son <datos sobre los datos>. Es la información que describe el contenido, proporcionando lo necesario para facilitar las búsquedas y el almacenamiento<sup>64</sup>.

61 <https://www.ionos.es/digitalguide/paginas-web/derecho-digital/la-ley-de-cookies-y-su-aplicacion-en-espana/>

62 <http://desarrolloweb.dlsi.ua.es/cookies-que-son-y-para-que-sirven>

63 <https://posicionweb.es/como-elegir-las-palabras-clave-para-mejorar-el-seo>

64 <https://opendatasecurity.io/que-revelan-los-metadatos-en-las-fotos/>

Se debe pensar que el contenido es la materia prima y que de ello depende el éxito de la iniciativa, puesto que es lo que emplearán los usuarios<sup>65</sup>.

En este momento se observa la problemática del lenguaje, por ello se plantean las dudas de cómo se van a seguir describiendo los datos y la información. En la tabla expuesta a continuación se pueden observar las ventajas e inconvenientes del uso de los lenguajes controlados y los lenguajes naturales<sup>66</sup>.

Tabla 2: Ventajas y desventajas del lenguaje

	Ventajas	Inconvenientes
Lenguaje controlado	Menos ruido documental en la recuperación de información Más especificidad y pertinencia	Menos intuitivos Dependencia de tesauros Se deben de actualizar para recoger todas las necesidades
Lenguaje natural	Muy intuitivos Fáciles de recordar Más versátiles No es necesario una guía	Se pueden encontrar diferentes términos para clasificar lo mismo Diferenciación en la acentuación.

En este sentido se han utilizado dos tipos de lenguaje a la hora de catalogar los diferentes elementos mortuorios existentes. Por una parte, uno sencillo o natural (estandarización en la catalogación)<sup>67</sup>, y por otro, uno específico o controlado para cada elemento común en las distintas tumbas. Todo ello otorga al dominio unas reglas de búsqueda estandarizadas que aseguran una navegación sencilla y orgánica a través de la página, así como una homogeneidad a la hora de disponer los elementos que, por ejemplo, contengan un sintagma común.

Para añadir tumbas siguiendo las normas de catalogación que se ha desarrollado, se debe seguir la siguiente ruta:

- Seleccionar la pestaña de <productos> (desde la sesión del administrador) y entrar en <añadir nuevo producto>.
- En el nombre del producto se coloca la ubicación de la tumba. Si es nicho, primero la sección y después el número de nicho (Sección 25 Sur, núm.5), en caso de panteones, con el nombre que figure en el panteón (Vallés Zanón), si es una tumba <Paseo de las Tumbas>.
- Hacer *click* en el listado de categorías existentes. Estas hacen referencia a su ubicación, tipología de tumba, estado de conservación e iconografía.

65 <https://grupovisuallab.com/las-7-fases-de-desarrollo-de-un-sitio-web-optimo/>

66 <http://www.culturaydeporte.gob.es/cultura/areas/museos/mc/ceres/tesauros/publicaciones-digitales.html>

67 <https://www.calameo.com/read/0000753358fc66ce4e363>

- Seleccionar las etiquetas de la tumba. En caso de que se haga referencia al estado de conservación: costra, suciedad, pérdidas, grietas, fractura, óxido, etc. En caso de iconografía masónica: triángulo, flor\_pensamiento, obelisco, escuadra, compás, etc. En el supuesto de iconografía religiosa: cruz, cristo\_yacente, virgen\_maría, espíritu\_santo, etc. Para aficiones: cazador, escopeta, colombaire, ajedrez, libro, moto, pincel, etc. Si se diera el caso de que no exista la etiqueta, se debe escribir y añadir, comprobando previamente que no haya derivados o similares.
- Añadir atributos en la sección de <datos del producto> referentes a las características del material de la tumba, como el nombre del material o el color.
- Establecer la imagen de la tumba.
- Añadir imágenes a la galería de la tumba en caso de que fuera necesario.
- Añadir la descripción de la tumba, una vez más siguiendo la norma establecida de puntuación y de orden, sin cambiar el texto de los epitafios (incluido erratas), o el formato de las fechas, por ejemplo:

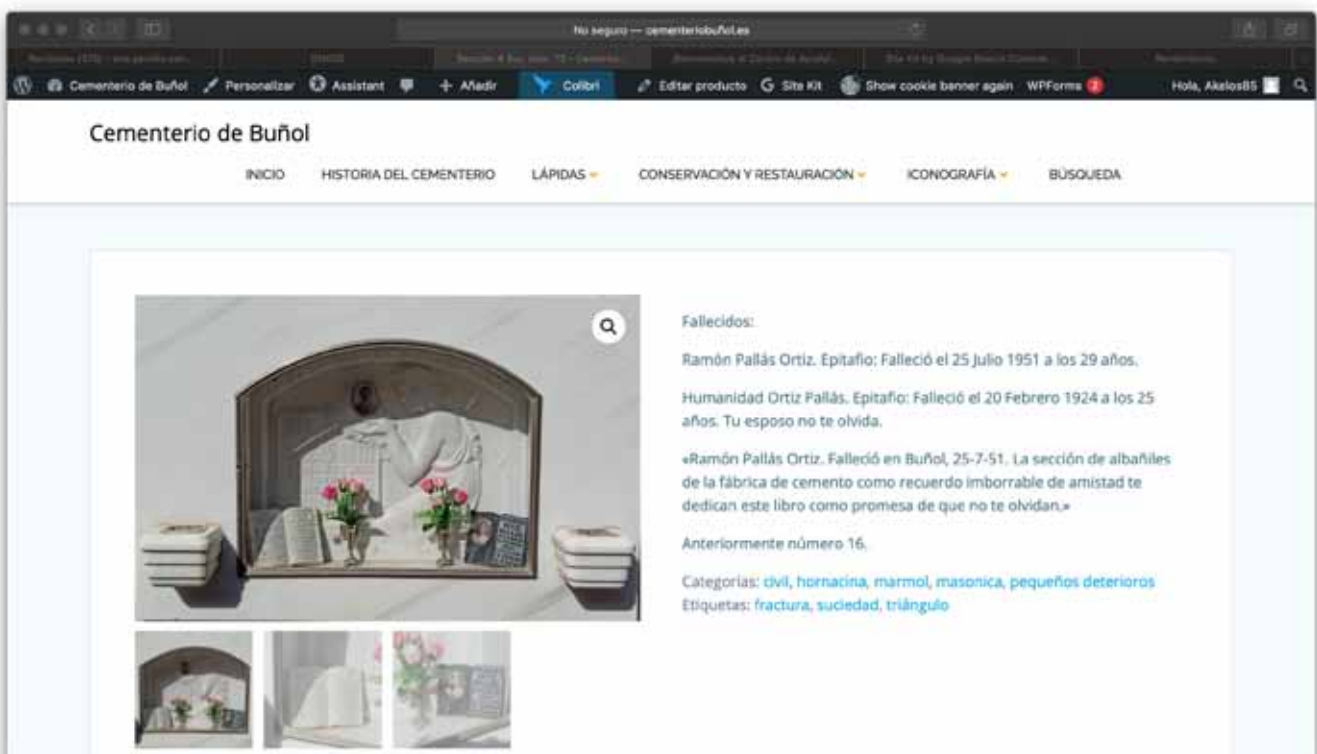
Fallecidos:

Ramón Pallás Ortiz. Epitafio: Falleció el 25 Julio 1951 a los 29 años.

Humanidad Ortiz Pallás. Epitafio: Falleció el 20 Febrero 1924 a los 25 años. Tu esposo no te olvida.

“Ramón Pallás Ortiz. Falleció en Buñol, 25-7-51. La sección de albañiles de la fábrica de cemento como recuerdo imborrable de amistad te dedican este libro como promesa de que no te olvidan.”

Imagen 44: Ejemplo de catalogación





Siempre que se añade una imagen, tanto para la descripción de una lápida, como para las imágenes que están relacionadas con el texto en sí, estas contienen metadatos de tipo de localización, de persona, de fecha, etc. Dependiendo de la fotografía (Imagen 45). Esto nos ayuda al posicionamiento y también a que, cuando se haga búsqueda sobre una imagen, los metadatos o etiquetas creadas para la misma facilitarán la localización de dicha imagen. Todo ello implica un trabajo previo, así como un seguimiento exhaustivo a la hora de incorporar a la *web* nuevos elementos propios del cementerio.

#### 4.2.3 Pruebas y lanzamiento

Es la última etapa en la creación de la *web* y supone hacer una serie de pruebas que, en todo caso, deben realizarse para comprobar el funcionamiento de la *web*. Se emplean para encontrar *links* rotos o *bugs*, para cerciorarse de la compatibilidad con los diferentes navegadores o dispositivos y, por supuesto, para revisar que se cumplen los objetivos y propósitos por los cuales se creó.

Esta fase implica la publicación de la página, de forma que los usuarios puedan acceder a ella de forma inmediata. Generalmente se escogen personas de confianza para que realizar un análisis de comprobación y así poder detectar posibles errores, fallos técnicos o la necesidad de implementar algún ajuste. Por último es necesario un mantenimiento, no sólo técnico, sino también para la actualización de contenidos.

Imagen 45: Inclusión de metadatos

Detalles del adjunto

Subido el: 27 de mayo de 2021  
 Subido por: [Akira08](#)  
 Nombre del archivo: cropped-IMG\_20210227\_125614-scaled-1.jpg  
 Tipo de archivo: image/jpeg  
 Tamaño del archivo: 223 KB  
 Dimensiones: 1183 por 1183 píxeles

Texto alternativo:

[Describe el pedestal de la imagen.](#) Déjalo vacío si la imagen es puramente decorativa.

Título:

Leyenda:

Descripción:

URL del archivo:

[Copiar la URL al portapapeles](#)

Los campos obligatorios están marcados con \*

Regenerate Thumbnails [Regenerate Thumbnails](#)

[Editar la imagen](#)



## 6. RESULTADOS

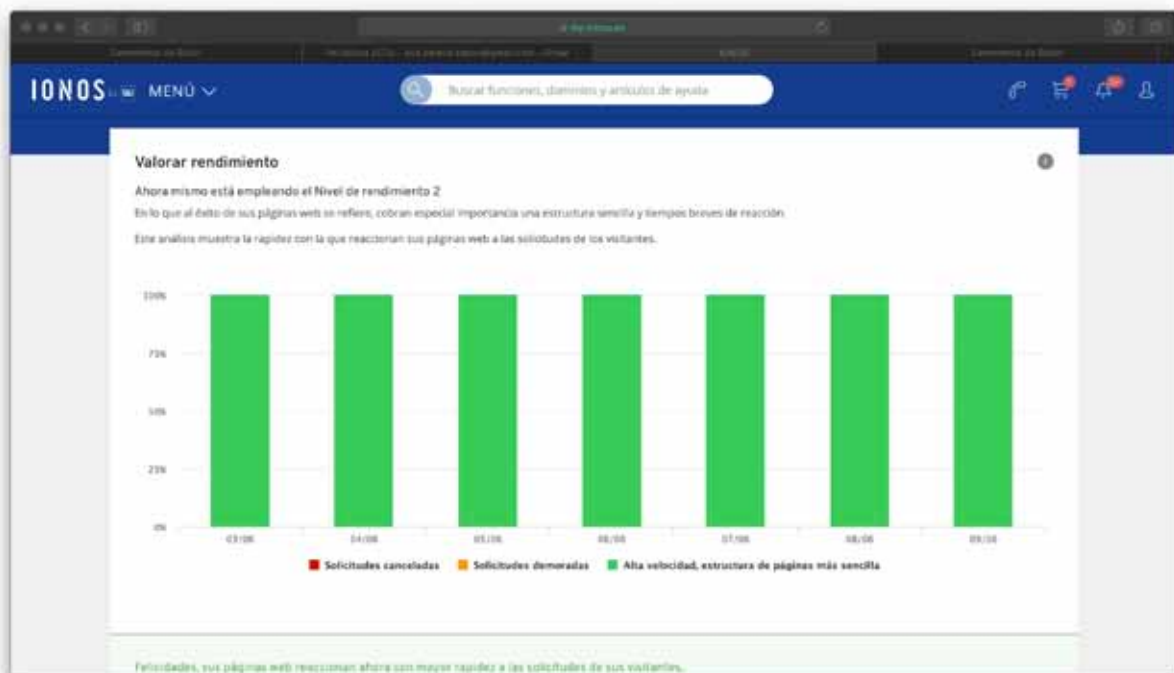
Con el fin de obtener un *feedback* real de las interacciones que los usuarios vayan a tener con la *web* <www.cementeriobuñol.es>, se ha elegido utilizar en la misma, *Google Analytics* y *Google Search Console*, además del propio sistema que *IONOS* ofrece (Imagen 46).

Estas herramientas son un recurso útil a la hora de evaluar o analizar múltiples aspectos de una página *web*. Entre ellos, los más destacables, son los que permiten conocer el número de visitas que se han realizado a nuestro dominio, el tiempo que se ha estado en cada una de ellas, el lugar desde donde se ha visitado, qué acciones se realizan, comentarios, desde qué soporte o si, por ejemplo, la visita ha sido hecha por un nuevo o recurrente usuario.

Con esta herramienta y las funciones que ofrece se pueden conocer cuales son las páginas más visitadas y da la oportunidad de obtener información que, más adelante, ayudará a gestionar el sitio *web* de manera más eficiente, conforme a los usos o expectativas que puedan tener los propios usuarios.

Esta herramienta es útil, no solo a la hora de hacer seguimiento a las KPI's<sup>68</sup> (Keys Performance Indicators), ya que estos indicadores son todas las variables, factores y unidades de medida para generar una estrategia posterior de mejora, sino que ayuda al posicionamiento *SEO* a la hora de realizar una búsqueda general de los términos que nos atañen, el tráfico *web*

Imagen 46: Tabla de rendimiento



69 <https://kueskipay.com/blog/para-que-sirve-google-analytics/>

Se van a mostrar dos ejemplos de los resultados que se consiguen con estas herramientas a través de las siguientes gráficas, una de ellas extraída de la *web* creada por iniciativa propia, para la Biblioteca Pública Municipal de Buñol, la cual ha estado en funcionamiento durante más de dos años, y la otra correspondiente a la *web* del cementerio. Se debe tener presente que se ha cogido un periodo de tiempo de seis meses y que a la *web* <www.cementeribuñol.es> todavía no se le ha dado toda la difusión pertinente, ni ha pasado el tiempo necesario.

Imagen 47: Gráfica de visitantes (biblioteca)

Imagen 48: Gráfica de visitantes (cementerio)

28.457  
+120,60% ↗



470  
- →



A través de una búsqueda simple de las lápidas subidas a la *web* se pueden apreciar los deterioros existentes para comparar y comprobar que muchos de ellos comparten las mismas necesidades de conservación. De esta forma, la *web* creada sirve como herramienta para reunir en un mismo concepto diferentes elementos a conservar y, así, lograr coherencia y calidad a la hora de plantear intervenciones para su conservación por parte del ejecutivo pertinente.

Los usuarios tienen la capacidad de ampliar o añadir con comentarios la información recogida en cada uno de los elementos de la página *web*. Además, se ha incluido un formulario de contacto a modo de buzón de sugerencias con el que los usuarios son partícipes, tratando directamente con la administración de la página *web*.

## 7. LÍNEAS FUTURAS

Se van a abrir tres campos para crear diferentes líneas de investigación. El primero será un manual para catalogar e inventariar los bienes de patrimonio y mortuorios. Otro la creación de un vocabulario Tesouro on-line o recurso electrónico, que dará las bases del lenguaje que se vaya a aplicar al inventario de bienes, y por último, una red de *webs* que englobe o aúne, bajo los mismo criterios, las diferentes páginas o iniciativas referentes a los cementerios.

Se creará un manual que recoja las reglas de catalogación para estandarizar el proceso, al igual que existen las reglas de catalogación ISDB<sup>70</sup>, que nos indican el orden exacto en el que se deben colocar los campos en los registros bibliográficos, el Consejo Internacional de Museos (ICOM)<sup>71</sup>, que facilita guías generales para tratar con bienes museísticos, o el Ministerio con su normativa de ingreso de fondos museográficos. Para complementar toda esta información resulta necesario utilizar un Tesouro que facilite un vocabulario normalizado para poder reconocer cada elemento por su nombre.

Al generar una estandarización para catalogar todos los elementos pertenecientes a cementerios, resulta interesante crear una red que reúna todas las *webs* dentro del catálogo de cementerios existentes. De esta forma quedará todo englobado para que, a la hora de realizar una búsqueda concerniente a cementerios, elementos mortuorios o personas fallecidas, resulte natural, fácil y veraz.

Por último, a nivel específico de la web, está programado crear una sección de personajes ilustres que descansan en el Cementerio Municipal de Buñol, tales como Cayetano Borso de Carminat, Caballero Gran Cruz de las Reales Órdenes de Ysabel la Católica y abuelo del conocido arquitecto valenciano con el mismo nombre que diseñó el edificio de las Bombas Gens.

---

70 <http://www.bne.es/es/Inicio/Perfiles/Bibliotecarios/Procesos-tecnicos/NormasInternacionales/ISBD/>

71 <https://icom.museum/es/recursos/normas-y-directrices/normas/>

## 8. CONCLUSIONES

Uno de los objetivos principales a la hora de realizar esta investigación consiste en dar a conocer a la sociedad de Buñol el valor cultural que reside en nuestro cementerio y, después de haberse creado la página <[www.cementeribuñol.es](http://www.cementeribuñol.es)>, se observa un incremento en las visitas al sitio *web*, así como un creciente interés por parte de los vecinos de la población. Muchas son las personas que se están poniendo en contacto para aportar información acerca de sus familiares fallecidos, para apoyar el proyecto o aportar relevancia al propio trabajo, al cementerio y a su patrimonio. Esto se debe, entre otros factores, a la creación de esta página que aquí se presenta, a la difusión que Vía Heraclia, el propio Ayuntamiento de Buñol y medios de comunicación locales (como Radio Buñol o el periódico Tu Comarca), están realizando en los últimos tiempos.

El segundo objetivo que pretende este trabajo consiste en dar visibilidad al patrimonio existente en el cementerio, para dar cobertura al Ayuntamiento de esta localidad a la hora de comenzar los trámites necesarios para reconocer a este lugar como Bien de Interés Cultural.

El tercer objetivo por el cual se construye esta página *web* está en el interés por elaborar un Sistema de Gestión de Información (SGI), para la catalogación de las tumbas; creando un referente en la catalogación y búsquedas de información tanto a nivel local, como comunitario o estatal. Esto se ha logrado porque el propio sistema ya está creado y en funcionamiento. Existen lápidas catalogadas que se pueden visitar y se están incluyendo más hasta conformar el catálogo completo. Se pueden añadir datos personales para, de este modo, ampliar la información existente y ya que se ha estandarizado la catalogación de elementos mortuorios con una regla de catalogación completa.

Por último, como objetivo principal, se pretende generar un proyecto *web* que facilite la elección de elementos mortuorios para su conservación y restauración. De esta forma, a través de las etiquetas referentes al estado de conservación o de daños en las lápidas o tumbas, se puede acceder de forma sencilla e inmediata a listados que recogen elementos que precisan una intervención de cualquier índole. Un ejemplo muy visual consiste en que muchas lápidas presentan costras negras, un deterioro bastante común en estos casos, y, al realizar una búsqueda introduciendo ese campo específico, se puede elaborar un plan de restauración concreta que permita contratar a los equipos o profesionales necesarios para dicha intervención.

Como objetivo secundario, se nos presenta uno ya logrado: la propia construcción del sitio *web*, <[www.cementeribuñol.es](http://www.cementeribuñol.es)>. Dicha página,

no solo está creada y en funcionamiento, sino que ya recibe un número considerable y creciente de visitas.

Otro de los objetivos asociados a la creación de un SGI consiste en la estandarización; por ello se ha creado un sistema de categorías, etiquetas y atributos a través de un lenguaje natural y otro controlado, que pueden servir como referente para otros proyectos similares.

Para finalizar, otro de los objetivos secundarios que pretende este proyecto consiste en difundir el patrimonio inmaterial disponible en el Cementerio Municipal de Buñol, así como la creación de un sistema de *feedback* que nutra a la propia página con los comentarios y observaciones que puedan aportar los usuarios.

## 9. BIBLIOGRAFÍA

Ariès, P. (1984). *El hombre ante la Muerte*; Armiño, Mauro (versión española), 2 ed, Madrid: Taurus.

Barrera, J.I. (2010). Grafitos y memoria histórica: la tapia del cementerio de Granada. *Actes du XVII Colloque International de Glyptographie de Cracovie*. Centre International de Reserches Glyptographiques. Recuperado de <https://www.eea.csic.es/wp-content/uploads/2015/12/tapia-del-cementerio.pdf>

Bermejo, C. (2018). *El modelo de gestión del patrimonio funerario aplicado al cementerio de Ciriego en Santander*. 2018. Recuperado de <https://www.google.es/url?sa=t&rct=j&q=&esrc=s&source=web&cd=&ved=2ahUKEwi84tHmhMTvAhUlzlUKHSv4AOoQFjACegQIAxAD&url=https%3A%2F%2Fdigitalnet.unirioja.es%2Fdescarga%2Farticulo%2F6843962.pdf&usg=AOvVaw0UV9iLTy5lwaVDOMz6lrqm>

Bermejo, C. (2010). *El patrimonio funerario y la protección de los cementerios: retos y perspectivas*”. *Revista Chilena de Historia y Geografía*, 170, pp. 55-84.

Bermejo, C. (2005). *Las necrópolis de Santander: evolución histórica y análisis artístico*. Cantabria: Ayuntamiento de Santander.

Blanco, J. (2010). El cementerio musulmán de los niños. *La Voz Digital*. Recuperado de [www.lavozdigital.es/cadiz/v/20100830/jerez/cementerio-musulman-ninos-20100830.html](http://www.lavozdigital.es/cadiz/v/20100830/jerez/cementerio-musulman-ninos-20100830.html)

Blanco, J. F. (2005). *La muerte dormida: cultura funeraria en la España tradicional*. Valladolid: Universidad de Valladolid.

Calatrava, J. A. (1991). El debate sobre la ubicación de los cementerios en la España de las Luces. La contribución de Benito Bails. *Espacio, Tiempo y Forma, Serie VII, Historia del Arte*, t. 4, pp. 349-366.

Candáu, J. (2002). *Antropología de la memoria*. Buenos Aires: Nueva Visión.

Cano B. (1957) *La voz de Buñol*, 101, del 13 de mayo de 1957.

Cano B. (1956) *La voz de Buñol*, 98, del 22 del abril de 1956.

Cano, J. A. (1 de noviembre de 2013). El Señor del cementerio de Granada. *El Mundo*. Recuperado de [www.elmundo.es/andalucia/2013/11/01/5272b78863fd3db30b8b4586.html](http://www.elmundo.es/andalucia/2013/11/01/5272b78863fd3db30b8b4586.html)

Carretero, A. (1998). *Normalización documental de museos: elementos para una aplicación informática de gestión museográfica*. Madrid: Ministerio de educación y cultura. Recuperado de <https://es.calameo.com/read/0000753358fc66ce4e363>

Casero, R. (2012). *Guía rápida: Simbología masónica en el campo santo buñolero*. Valencia.

Coloma, L. (1873). *Caín. Biblioteca de la Familia Cristiana*. Madrid. Consejería de cultura (en línea, a): Portal de Archivos de Andalucía. Consejería de Cultura de la Junta de Andalucía. (en línea, b) Portal de la Consejería de

Cultura. Consejería de Cultura de la Junta de Andalucía. Recuperado de [www.juntadeandalucia.es/culturaydeporte/web](http://www.juntadeandalucia.es/culturaydeporte/web)

Consejería de Presidencia (1993). *Actas del Primer Encuentro Internacional sobre los Cementerios Contemporáneos*. Sevilla: Junta de Andalucía.

Cruz, F.C. (1996). Algunas expresiones de la muerte en la cultura popular tradicional andaluza. *Actas de las I Jornadas de Religiosidad Popular*. Almería: Instituto de Estudios Almerienses, pp. 173-187.

Curl, J.S. (1993). *A Celebration of Death: An introduction to some of the buildings, monuments, and settings of funerary architecture in the Western European tradition*, London: B.T. Batsford Ltd.

Dal Castello, D. (2014). Espacios de la muerte en la historiografía de la arquitectura. *Anales del Instituto de Arte Americano e Investigaciones Estéticas*, 194, 1-30.

Estellés, E. (1986). *Relatos e historias de Buñol*, I. Buñol.

Etlin, R. (1984). *The Architecture of Death: The transformation of the Cemetery in Eighteenth-Century Paris*. Cambridge, MA: MIT Press.

Fernández, M. C., García Ruipérez, M. (1994). Los cementerios. Competencias municipales y producción documental. *Boletín de la ANABAD*, 44(3), 55-85. Recuperado de <https://www.toledo.es/wp-content/uploads/2017/01/maria-del-carmen-fernandez-hidalgo-mariano-garcia-ruiperez-los-cementerios.-competencias-municipales-y-produccion-documental.pdf>

Galarza, F. (1991). Los cementerios en Buñol. *Revista La Calle de Buñol*, 1, noviembre, p.6.

Gallego, I. (13 de abril de 2015). El Ayuntamiento inicia la rehabilitación del Cementerio Inglés para abrirlo al turismo. *Huelva Información*. Recuperado de [www.huelvainformacion.es/article/huelva/2005483/ayuntamiento/inicia/la/rehabilitacion/cementerio/ingles/para/abrirlo/turismo.html](http://www.huelvainformacion.es/article/huelva/2005483/ayuntamiento/inicia/la/rehabilitacion/cementerio/ingles/para/abrirlo/turismo.html)

Gutiérrez, R. (2005). El patrimonio funerario en Latinoamérica. Una valoración desde la historia del arte contemporáneo. *Revista Apuntes*, 18, 70-89.

Hart, L. (s.a.). Comparing ourselves: using benchmarking techniques to measure performance amongst academic libraries: report of the LIRG seminar, the effective academic library held in June 2001. *Library and Information Research News*, 25 (80), Autumn 2001, 23-34. Recuperado de <http://eprints.rclis.org/6029/>

Jiménez, J. (1978). *Los cementerios civiles y la heterodoxia española*. Barcelona: Seix Barral.

Lacarrieu, M. (2011). *Procesos de patrimonialización material-inmaterial de los cementerios: valoración, transmisión y gestión*. Recuperado de [www.unesco.org/uy/ci/fileadmin/cultura/2011/procesos\\_de\\_patrimonializacion\\_de\\_los\\_cementerios\\_-\\_Monica\\_Lacarrieu.pdf](http://www.unesco.org/uy/ci/fileadmin/cultura/2011/procesos_de_patrimonializacion_de_los_cementerios_-_Monica_Lacarrieu.pdf)

Ley Orgánica 1/1982, de 5 de mayo, de Protección Civil del Derecho al Honor, a la Intimidad Personal y Familiar y a la Propia Imagen. Boletín Oficial



del Estado, núm. 115, de 14 de mayo de 1982, pp. 12546 a 12548. Recuperado de <https://www.boe.es/buscar/act.php?id=BOE-A-1982-11196>

LLombart, C. (1884). *Guía de Buñol y sus alrededores*. Recuperado de <https://bunyul.com/tag/al-bunyul/>

Matero, F. G., Peters, J. (2003). Survey Methodology for the Preservation of Historic Burial Grounds and Cemeteries. *Apt Bulletin*, núm. 34, pp. 37-45. Recuperado de [https://repository.upenn.edu/cgi/viewcontent.cgi?article=1004&context=hp\\_papers](https://repository.upenn.edu/cgi/viewcontent.cgi?article=1004&context=hp_papers)

Muñoz, J. (1990). Los andaluces ante la muerte. Una aproximación desde la antropología cultural. *El Folk-Lore Andaluz*, núm. 7, pp. 21-31.

Nistal, M. (1996). Legislación funeraria y cementarial española. Una visión espacial. *Lurralde*, núm. 19, pp. 29-53. Recuperado de [www.ingeba.org/lurralde/lurranet/lur19/19nistal/19nistal.htm](http://www.ingeba.org/lurralde/lurranet/lur19/19nistal/19nistal.htm)

Ocaña, J. M. (15 de noviembre de 2006). Tiempo pasado: cementerios malagueños. *Diario Sur*. Recuperado de [www.diariosur.es/prensa/20061115/malaga/tiempo-pasado-cementerios-malaguenos\\_20061115.html](http://www.diariosur.es/prensa/20061115/malaga/tiempo-pasado-cementerios-malaguenos_20061115.html)

Peralta, M. (2000) *Sistemas de información*. Recuperado de <http://www.monografias.com/trabajos7/sisinf/sisinf.shtml>

Pérez, M. (2000). El lenguaje de la interrogación: una gramática formal para la recuperación de la información. *Revista Española De Documentación Científica*, 23(3), 247-266. doi.org/10.3989/redc.2000.v23.i3.323

Pérez, S. (1915). *Diario el Pueblo*, 8314, 3.

Pérez, V. (1974). La hoya de Buñol: la tierra y el hombre. *Instituto de Estudios Ibéricos y etnología valenciana*. Valencia: Institución Alfonso el Magnánimo. Diputación Provincial de Valencia. pp. 198-199

Prats, L. (2005). Concepto y gestión del patrimonio local. *Cuadernos de Antropología Social*, (21),17-35. ISSN: 0327-3776. Recuperado de <https://www.redalyc.org/articulo.oa?id=180913910002>

Quirós, F. (1991): *Las ciudades españolas a mediados del siglo XIX*. Valladolid: Ámbito. pp. 132-143.

Rodríguez, F. J. (2015). Comprender la complejidad: Los cementerios como paisaje cultural en "Sobre muertos y enterrados, Écija ante la muerte" Actas de las *XII Jornadas de Protección del Patrimonio Histórico. Écija, 2016*. Écija: Ayuntamiento, pp. 13-18.

Rodríguez Barberán, F. J. (1993). Una Arquitectura para la muerte. Actas del *I Encuentro Internacional sobre el Cementerio Contemporáneo*, Sevilla: Junta de Andalucía.

Rodríguez, F. J., Ramos Guerra, M. (1993). *Cementerios de Andalucía. Arquitectura y urbanismo*. Sevilla: Consejería de Obras Públicas y Transportes de la Junta de Andalucía.

Rodríguez, S. (1997). Rituales de muerte en Andalucía. Significados y funciones, en F. Checa y Olmos y P. Molina (eds.): *La función simbólica dlos ritos. Rituales y simbolismo en el Mediterráneo*. Barcelona: Icaria. pp. 129-158. Recuperado de [https://www.researchgate.net/publication/308750215\\_](https://www.researchgate.net/publication/308750215_)

## Rituales de Muerte en Andalucía significados y funciones

Saguar, C. (1989). *Arquitectura funeraria madrileña del siglo XIX*. Madrid: Universidad Complutense.

Salinas, V. (2016). *El reconocimiento patrimonial de los cementerios en las grandes ciudades andaluzas*. Eria. Recuperado de [https://www.researchgate.net/publication/311663594\\_El\\_reconocimiento\\_patrimonial\\_de\\_los\\_cementerios\\_en\\_las\\_grandes\\_ciudades\\_andaluzas](https://www.researchgate.net/publication/311663594_El_reconocimiento_patrimonial_de_los_cementerios_en_las_grandes_ciudades_andaluzas)

Santonja, J. L. (1998-1999). La construcción de cementerios extramuros. Un aspecto de la lucha contra la mortalidad en el antiguo régimen. *Revista de Historia Moderna. Anales de la Universidad de Alicante*, núm. 17, pp. 34-44. Recuperado de <https://revistahistoriamoderna.ua.es/article/view/1998-1999-n17-la-construccion-de-cementerios-extramuros-un-aspecto-de-la-lucha-contra-la-mortalidad-en-el-antiguo-regimen>

Soto, S. (2000). *La recuperación de la información: ¿Lenguaje natural vs lenguaje controlado?*. Recuperado de <https://core.ac.uk/download/pdf/11879634.pdf>

Tarrés, S., Moreras, J. (2012). Patrimonio cultural funerario: Los cementerios de las minorías religiosas en España. En B. Santamaría (ed.): *Geopolíticas patrimoniales. De culturas, naturalezas e inmaterialidades. Una mirada etnográfica*. Germanía, Valencia, pp. 267-283. Recuperado de [https://www.academia.edu/2195781/Patrimonio\\_cultural\\_funerario\\_Los\\_cementerios\\_de\\_las\\_minor%C3%ADas\\_religiosas\\_en\\_Espa%C3%B1a](https://www.academia.edu/2195781/Patrimonio_cultural_funerario_Los_cementerios_de_las_minor%C3%ADas_religiosas_en_Espa%C3%B1a)

Trasobares, C. (2014). *El cementerio de Buñol: Necrópolis de símbolos laicos, políticos y religiosos*. Valencia.

Tunbridge, J. E., Ashworth, G. J. (1996). *Dissonant Heritage: the management of the past as a resource in conflict*. New York: J. Wiley.

Uzzell, D., R. Ballantyne (1998). Heritage that hurts. Interpretation in a postmodern world. En DL Uzzell and R. Ballantyne (eds.) *Contemporary Issues in Heritage and Environmental Interpretation: Problems and Prospects*, London: The Stationery Office. pp 152-171. Recuperado de [https://www.researchgate.net/publication/234167133\\_Heritage\\_that\\_hurts\\_Interpretation\\_in\\_a\\_postmodern\\_world](https://www.researchgate.net/publication/234167133_Heritage_that_hurts_Interpretation_in_a_postmodern_world)

Zambrano, J. (2016). Vivencia mortis: Los cementerios como elementos de estudio sociocultural. En *Actas del I Encuentro Científico Estudios socioculturales: resultados, experiencias, reflexiones*. Asturias, 2016. AJIES, Gobierno del Principado de Asturias, Universidad de Oviedo, pp. 300-313.

## WEBS

Abana. Sistemas de información (16 de enero de 2021). *Soporte de la aplicación de gestión museográfica Domus*. Recuperado de <https://abana.es/soporte-aplicacion-museografica-domus/>

American Psychological Association (18 de marzo de 2021). *APA Style*. Recuperado de <http://www.apastyle.org>

Asociación para la Recuperación de la Memoria Histórica (11 de enero de 2021). Recuperado de <http://memoriahistorica.org.es>

Association of significant cemeteries in Europe (8 de enero de 2021). Recuperado de <http://www.significantcemeteries.org>

Aula Fácil (1 de febrero de 2021). *Cómo crear una base de datos en MySQL*. Recuperado de <https://www.aulafacil.com/cursos/crear-paginas-web/como-crear-una-pagina-web-desde-cero-en-un-hosting-de-pago/como-crear-una-base-de-datos-mysql-l27109>

Ayuntamiento de Buñol (28 de abril de 2021). Recuperado de <https://www.xn--buol-hqa.es/>

Bee Digital (22 de marzo de 2021). *Pros y contras de las aplicaciones web*. Recuperado de <https://www.beedigital.es/desarrollo-web/pros-y-contras-de-las-aplicaciones-web/>

Biblioteca Nacional de España. (7 de mayo de 2021). *ISBD*. Recuperado de <http://www.bne.es/es/Inicio/Perfiles/Bibliotecarios/Procesos-tecnicos/NormasInternacionales/ISBD/>

Biblioteca de la Universidad de Sevilla (4 de mayo de 2021). *Bases de datos: operadores y truncamientos*. Recuperado de <https://guiasbus.us.es/basededatos/booleanos>

Biblioteca de la Universitat Oberta de Catalunya (4 de mayo de 2021). *Los operadores booleanos*. Recuperado de <http://biblioteca.uoc.edu/es/recursos/los-operadores-booleanos>

Black & Orange (16 de marzo de 2021). *Los 8 pasos para el diseño de páginas web*. Recuperado de <https://inbound.black-n-orange.com/blog/los-8-pasos-para-el-diseño-de-páginas-web>

Blog de Dataprius (5 de noviembre de 2020). *Bases de datos Microsoft Access en la Nube. ¿Es posible?*. Recuperado de <https://blog.dataprius.com/index.php/2019/11/07/bases-de-datos-access-en-la-nube/>

Buñol Turismo (28 de abril de 2021). Recuperado de <https://turismolahoya.xn--buol-hqa.es/>

Cementerios vivos. Asociación de funerarias y cementerios municipales (8 de enero de 2021). Recuperado de <http://cementeriosvivos.es>

CERES (16 de octubre de 2020). *Tesaurus*. Recuperado de <http://www.culturaydeporte.gob.es/cultura/areas/museos/mc/ceres/tesauros/publicaciones-digitales.html>

Desarrollo web (6 de mayo de 2021). *Cookies ¿Qué son y para qué sirven?*. Recuperado de <http://desarrolloweb.dlsi.ua.es/cookies-que-son-y-para-que-sirven>

ED Team (5 de noviembre de 2020). *Las etapas del diseño de una correcta base de datos relacional*. Recuperado de <https://ed.team/blog/las-etapas-del-diseno-de-una-correcta-base-de-datos-relacional>

Funeraria Golpe (28 de abril de 2021). *¿Cuál es la diferencia entre cementerio y panteón?*. Recuperado de <https://funerariagolpe.com/cementerios/> [Consultado: 28 de abril de 2021]

Generalitat Valenciana (28 de abril de 2021). *Cultura restaura el cementerio masón de Buñol*. Recuperado de [https://www.gva.es/es/inicio/area\\_de\\_prensa/not\\_detalle\\_area\\_prensa?id=769648](https://www.gva.es/es/inicio/area_de_prensa/not_detalle_area_prensa?id=769648)

Generalitat Valenciana (16 de enero de 2021). *Domus*. Recuperado de <http://www.ceice.gva.es/es/web/patrimonio-cultural-y-museos/domus>

Glosario ilustrado de arte arquitectonico (1 de mayo de 2021). *Sillares y mampuestos*. Recuperado de <https://www.glosarioarquitectonico.com/glossary/hornacina/>

Hostinger (22 de marzo de 2021). *Cómo comprar un dominio*. Recuperado de <https://www.hostinger.es/tutoriales/como-comprar-un-dominio/>

Hostinger (22 de marzo de 2021). *¿Qué es la base de datos de WordPress?: Todo lo que necesitas saber*. Recuperado de <https://www.hostinger.es/tutoriales/que-es-base-datos-wordpress> [Consultado: 22 de marzo de 2021].

ICOM (7 de mayo de 2021). *Normas*. Recuperado de <https://icom.museum/es/recursos/normas-y-directrices/normas/>

IONOS (6 de mayo de 2021). *La Ley de cookies y su aplicación en España*. Recuperado de <https://www.ionos.es/digitalguide/paginas-web/derecho-digital/la-ley-de-cookies-y-su-aplicacion-en-espana/>

IONOS (22 de marzo de 2021). *Base de datos orientada a objetos*. Recuperado de <https://www.ionos.es/digitalguide/hosting/cuestiones-tecnicas/base-de-datos-orientada-a-objetos/> [Consultado: 22 de marzo de 2021].

IONOS (1 de febrero de 2021). *¿Qué es un plugin?* Recuperado de <https://www.ionos.es/digitalguide/servidores/know-how/que-es-un-plugin/> [Consultado: 1 de febrero de 2021].

Javier Andrés (15 de marzo de 2021). *Plugin Search & Filter*. Recuperado de <https://javierandres.net/plugin-search-filter/>

Jesuïtes Educació. Universitat Oberta de Catalunya (16 de Octubre de 2020). *Por qué elegire gestor de base de datos MySQL*. Recuperado de <https://fp.uoc.fje.edu/blog/por-que-elegir-el-gestor-de-base-de-datos-mysql/>

Kueski (6 de mayo de 2021). *Para qué sirve Google Analytics*. Recuperado de <https://kueskipay.com/blog/para-que-sirve-google-analytics/>

Manejadores (16 de octubre de 2020). *Ventajas y desventajas de MySQL, Oracle y ACCESS*. Recuperado de <https://manejadoresventajasdesventajas.wordpress.com/2017/11/10/ventajas-y-desventajas-de-mysql-oracle-y-access/>

Norte Hispana (28 de abril de 2021). *¿Conoces la diferencia entre tumba, nicho y columbario?*. Recuperado de <https://www.nortehispana.com/blog/>

espacios-enterramiento-tumba-nicho-columbario/ [Consultado: 28 de abril de 2021]

Open Data Security (16 de marzo de 2021). *¿Qué son los metadatos y qué revelan?*. Recuperado de <https://opendatasecurity.io/que-revelan-los-metadatos-en-las-fotos/>

París. Web oficial de la oficina de turismo y congreso (24 de mayo de 2021). *Cimetière du Père Lachaise*. Recuperado de <https://es.parisinfo.com/museo-monumento-paris/71470/Cimetiere-du-Pere-Lachaise>

Posición Web (16 de marzo de 2021). *Cómo elegir las palabras clave para mejorar el SEO*. Recuperado de <https://posicionweb.es/como-elegir-las-palabras-clave-para-mejorar-el-seo>

Posted In (22 de marzo de 2021). *¿Cómo funciona el posicionamiento SEO?*. Recuperado de <https://www.postedin.com/blog/como-funciona-posicionamiento-seo/>

Red iberoamericana de cementerios patrimoniales (8 de enero de 2021). Recuperado de <http://redcementeriospatrimoniales.blogspot.com>

Roberto Espinosa (6 de mayo de 2021). *¿Qué es un KPI?: indicadores de gestión*. Recuperado de <https://robertoespinosa.es/2016/09/08/indicadores-de-gestion-que-es-kpi>

Search & Filter Pro (17 de marzo de 2021). *Documentation*. Recuperado de <https://searchandfilter.com/documentation/>

Semana Santa Marinera (16 de mayo de 2021). Recuperado de <https://www.semanasantamarinera.org>

Tesouro. Historia antigua y mitología (28 de abril de 2021). *Tipos de tumbas*. Recuperado de <https://www.tesourohistoriaymitologia.com/es/12718-academo>

Universitat Oberta de Catalunya (15 de mayo de 2021). *Introducción al diseño de base de datos*. Recuperado de [http://cv.uoc.edu/annotation/cb826b689abc472d8fb5b2519840058b/699689/PID\\_00213707/PID\\_00213707.html](http://cv.uoc.edu/annotation/cb826b689abc472d8fb5b2519840058b/699689/PID_00213707/PID_00213707.html)

Visual (11 de febrero de 2021). *La imagen de las personas fallecidas*. Recuperado de <http://visual.gi/la-imagen-de-las-personas-fallecidas/>

Visual Lab (16 de marzo de 2021). *Las 7 fases de desarrollo de un sitio web óptimo*. Recuperado de <https://grupovisualab.com/las-7-fases-de-desarrollo-de-un-sitio-web-optimo/>

Website Tool Tester (16 de marzo de 2021). *Cómo diseñar una página web: guía para principiantes*. Recuperado de <https://www.websitetooltester.com/es/blog/como-disenar-una-pagina-web/>

Wordpress (17 de marzo de 2021). *Woocommerce*. Recuperado de <https://es.wordpress.org/plugins/woocommerce/>

## 10. AGRADECIMIENTOS

A mis hijos, por dejarme sólo el tiempo necesario para centrarme en lo importante.

A Alejandro, por el apoyo incondicional, por recorrer el camino juntos, y por supuesto, por sus consejos.

A mis padres, por despertar en mí siempre la curiosidad y el amar el aprendizaje.

A Guiller y a Carol, por dejarme un espacio de paz y calma, así como por su prosa y opinión.

A Alicia Hernández, por todos sus conocimientos, espero que en el futuro se convierta en la Cronista de Buñol.

A mi tutor, José Madrid, por todos sus consejos y por dejarme llevar a cabo este proyecto, sin él no habría sido posible.

Al personal del cementerio, gracias por poner orden en el caos.

A todas mis personas cercanas, a las que solo hace falta levantar el teléfono para que estén ahí.



# 11. ANEXOS

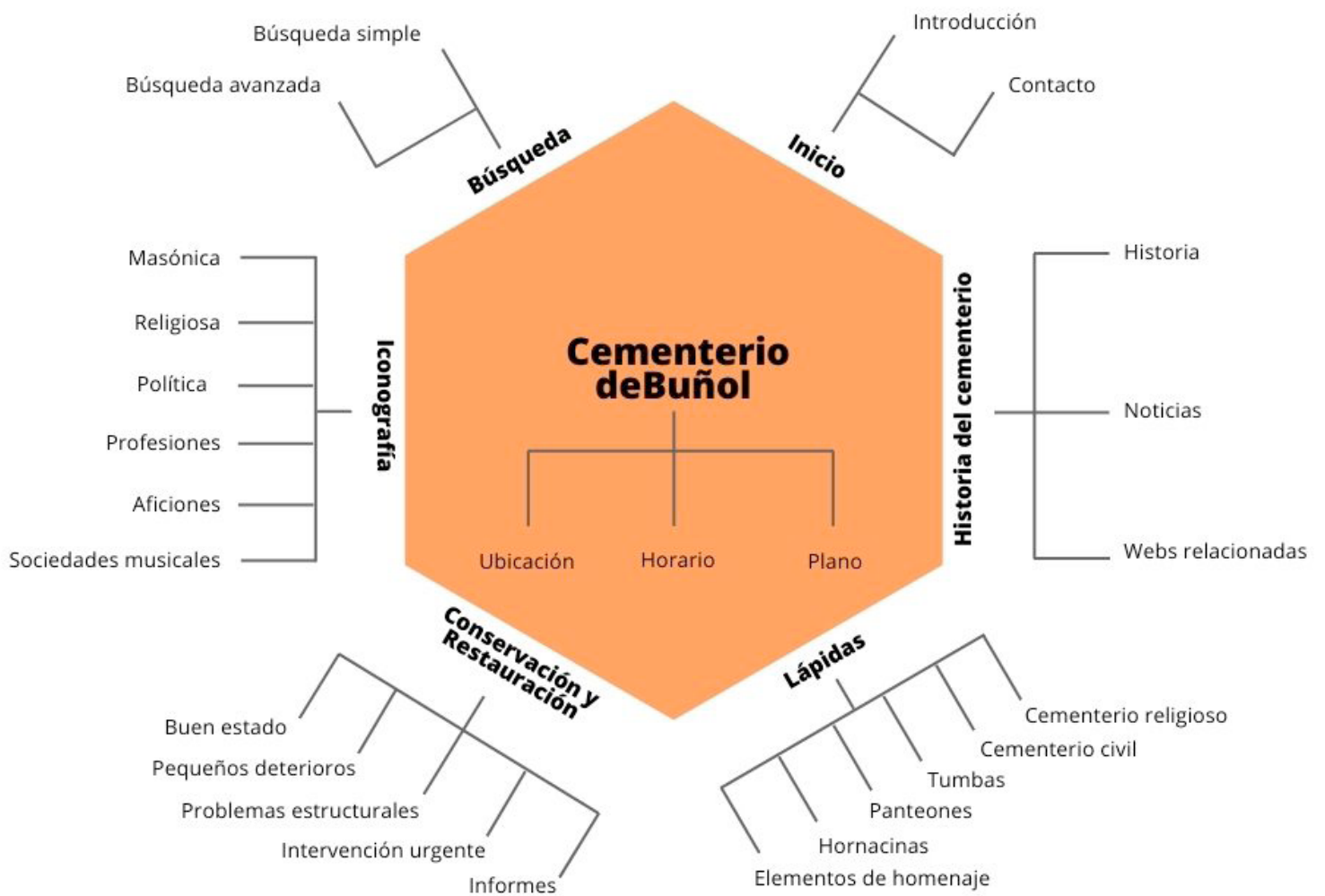


Imagen 1: Mapa web



Imagen 2: Página de bienvenida

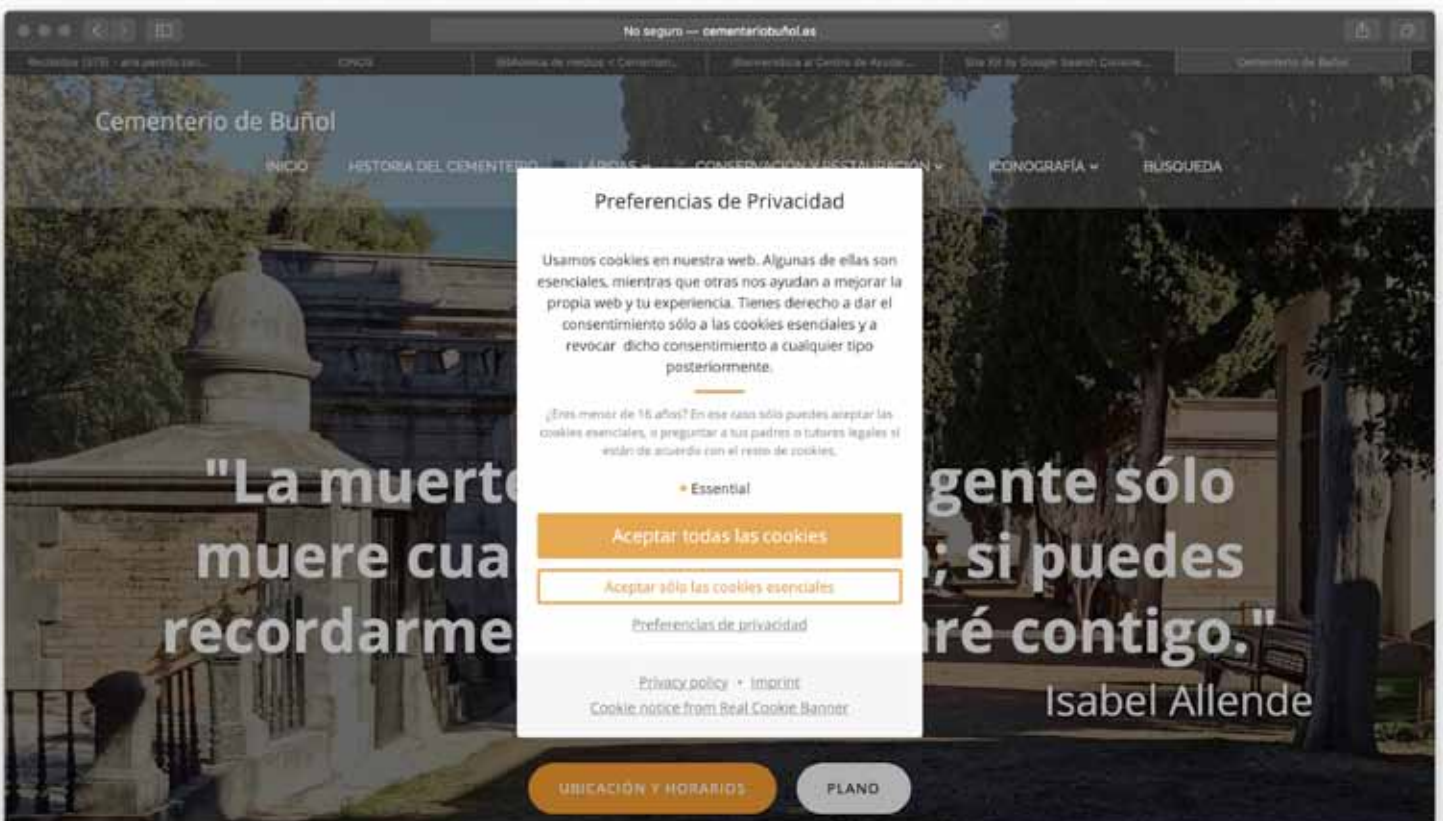


Imagen 3: Cookies

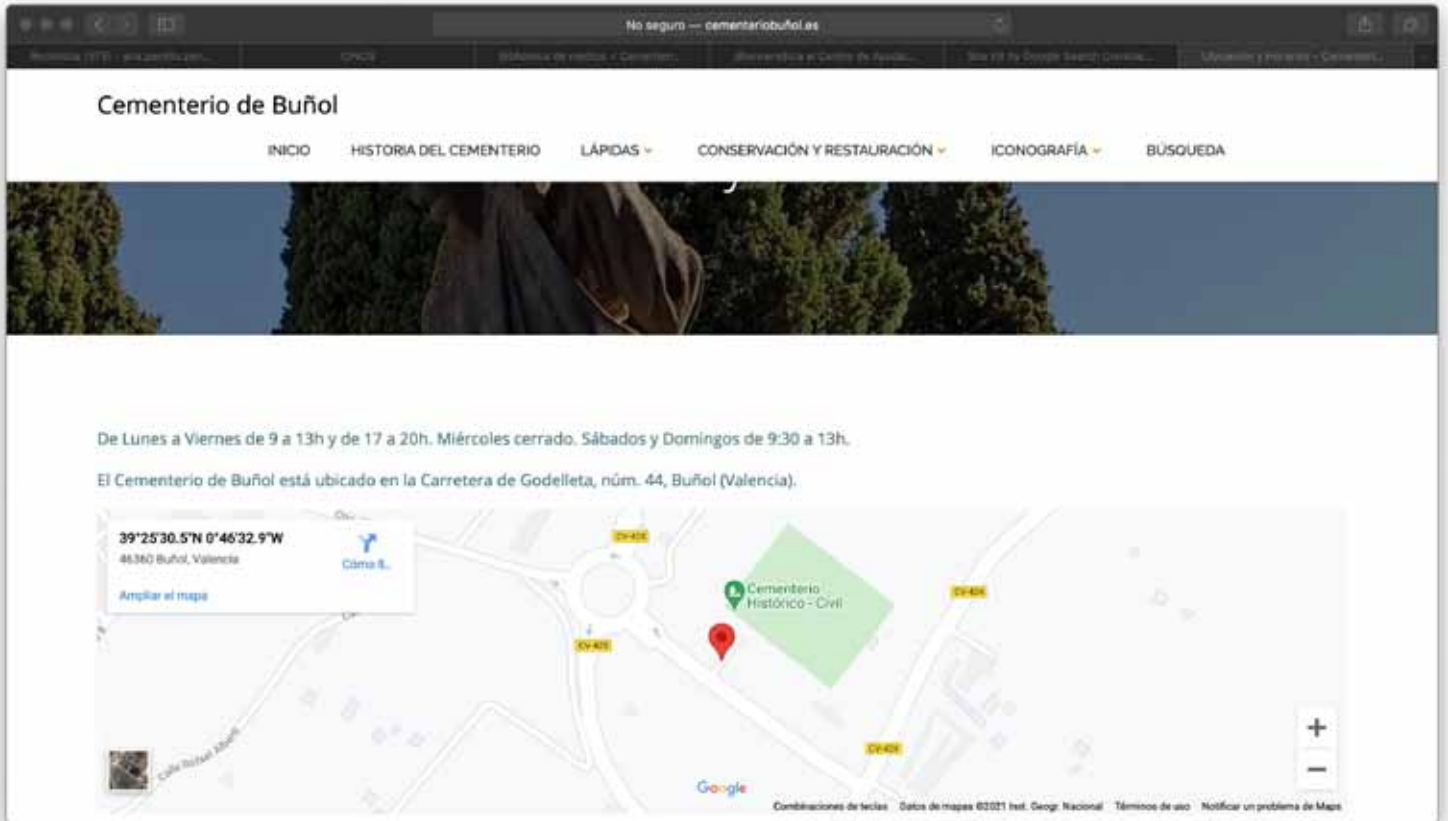


Imagen 4: Horarios y ubicación

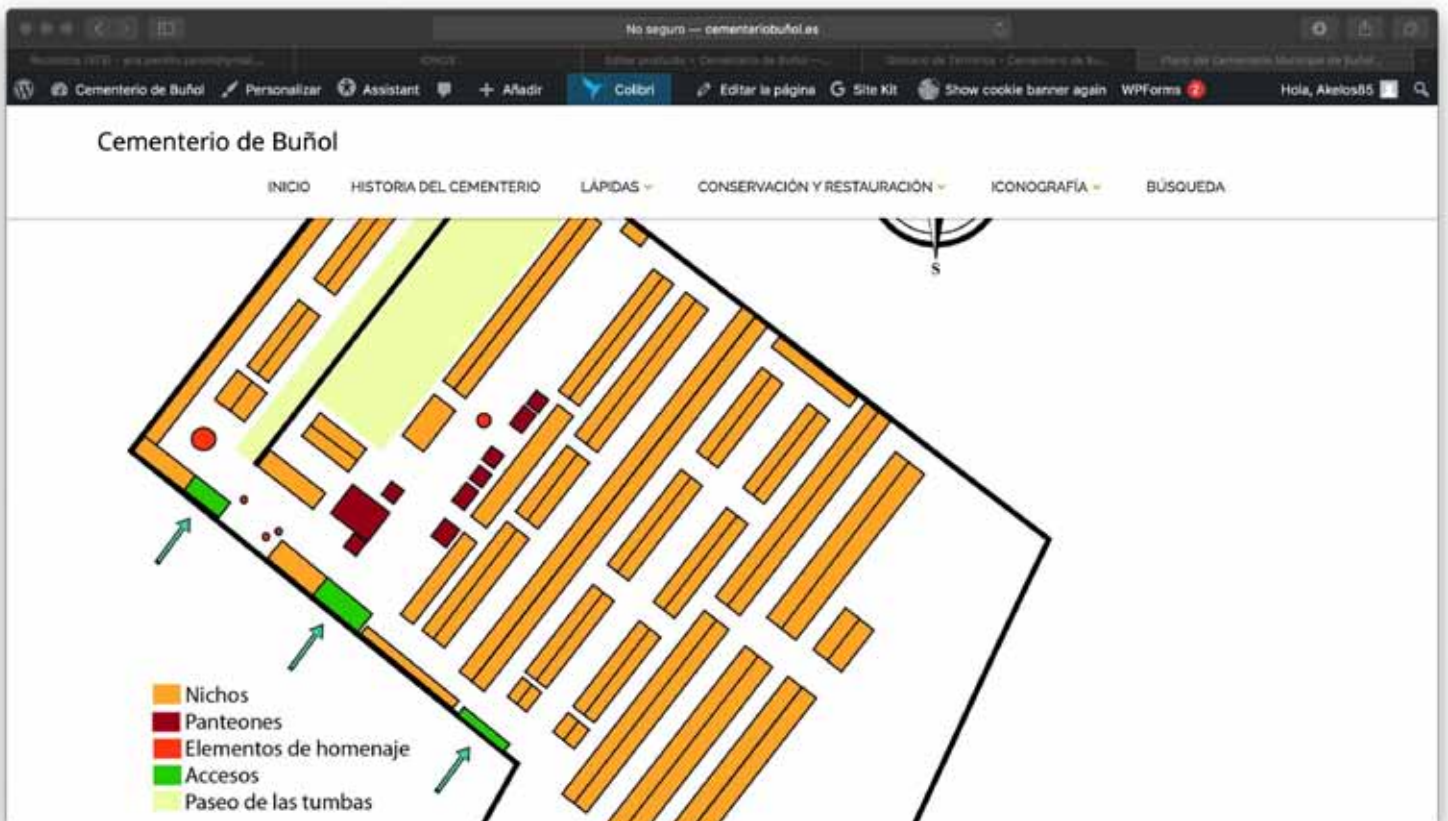


Imagen 5: Plano





Imagen 6: Página de inicio

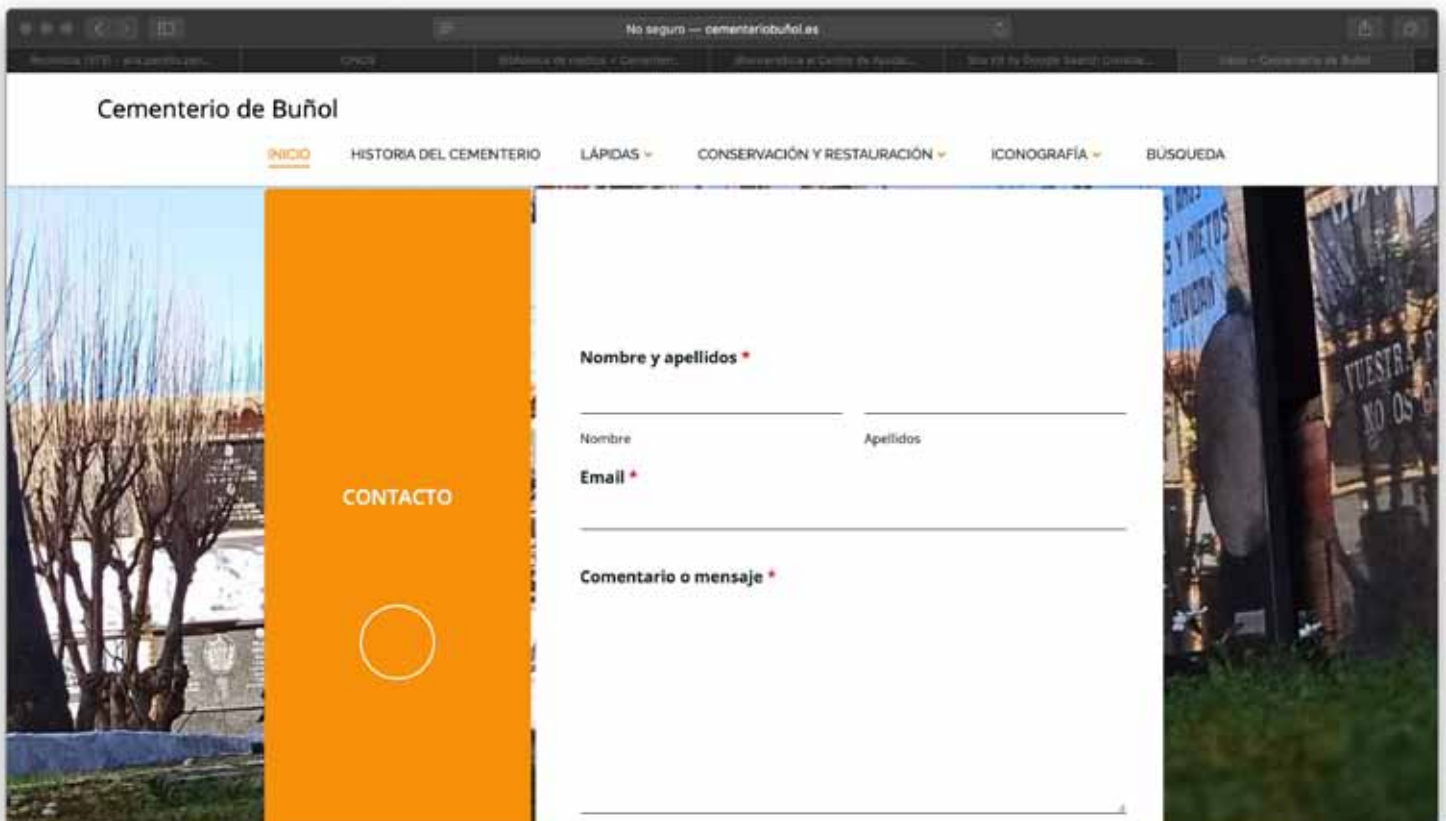


Imagen 7: Formulario de contacto



Imagen 8: Historia del cementerio



Imagen 9: Lápidas





Imagen 10: Cementerio religioso



Imagen 11: Cementerio civil

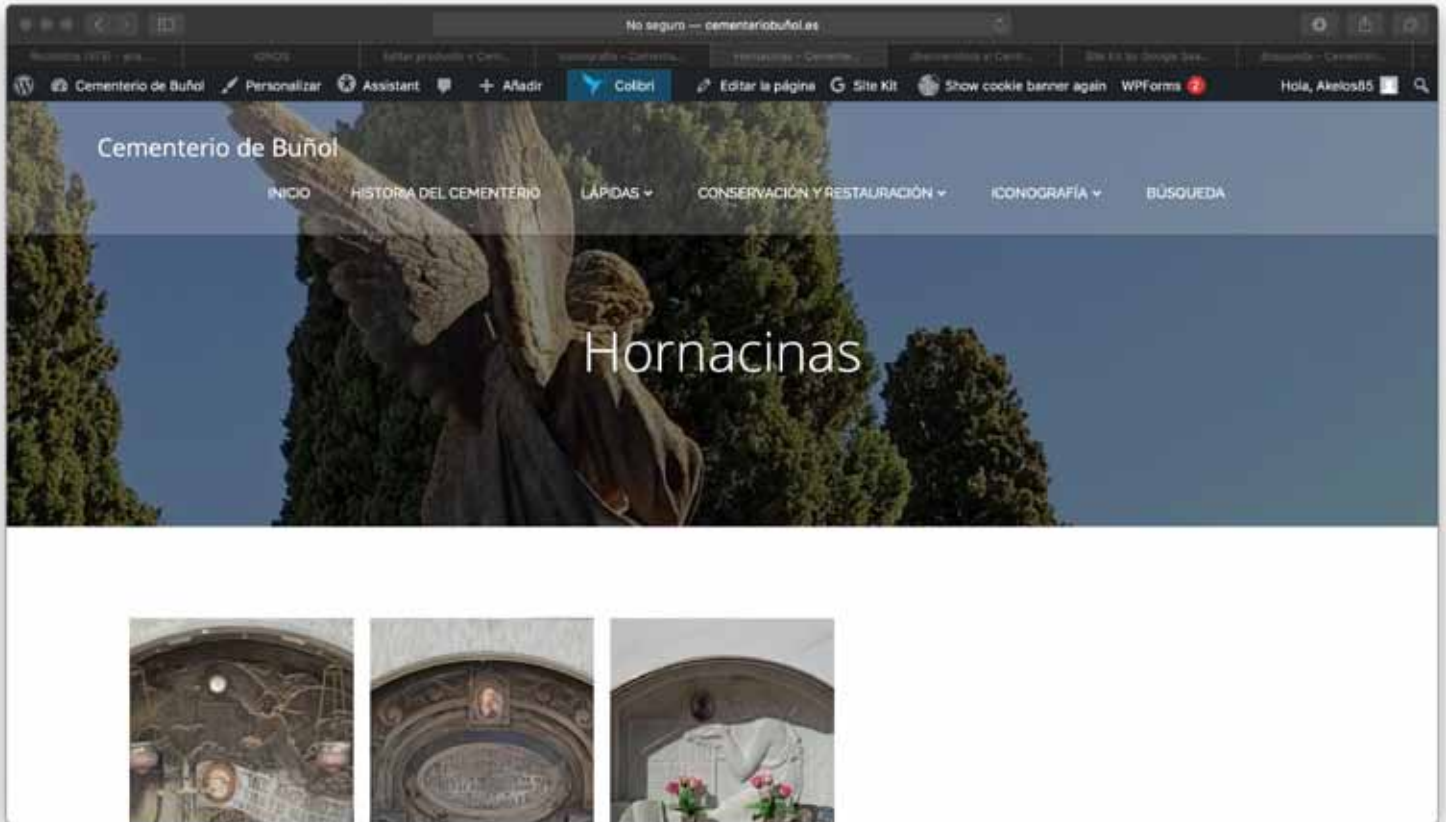


Imagen 12: Hornacinas

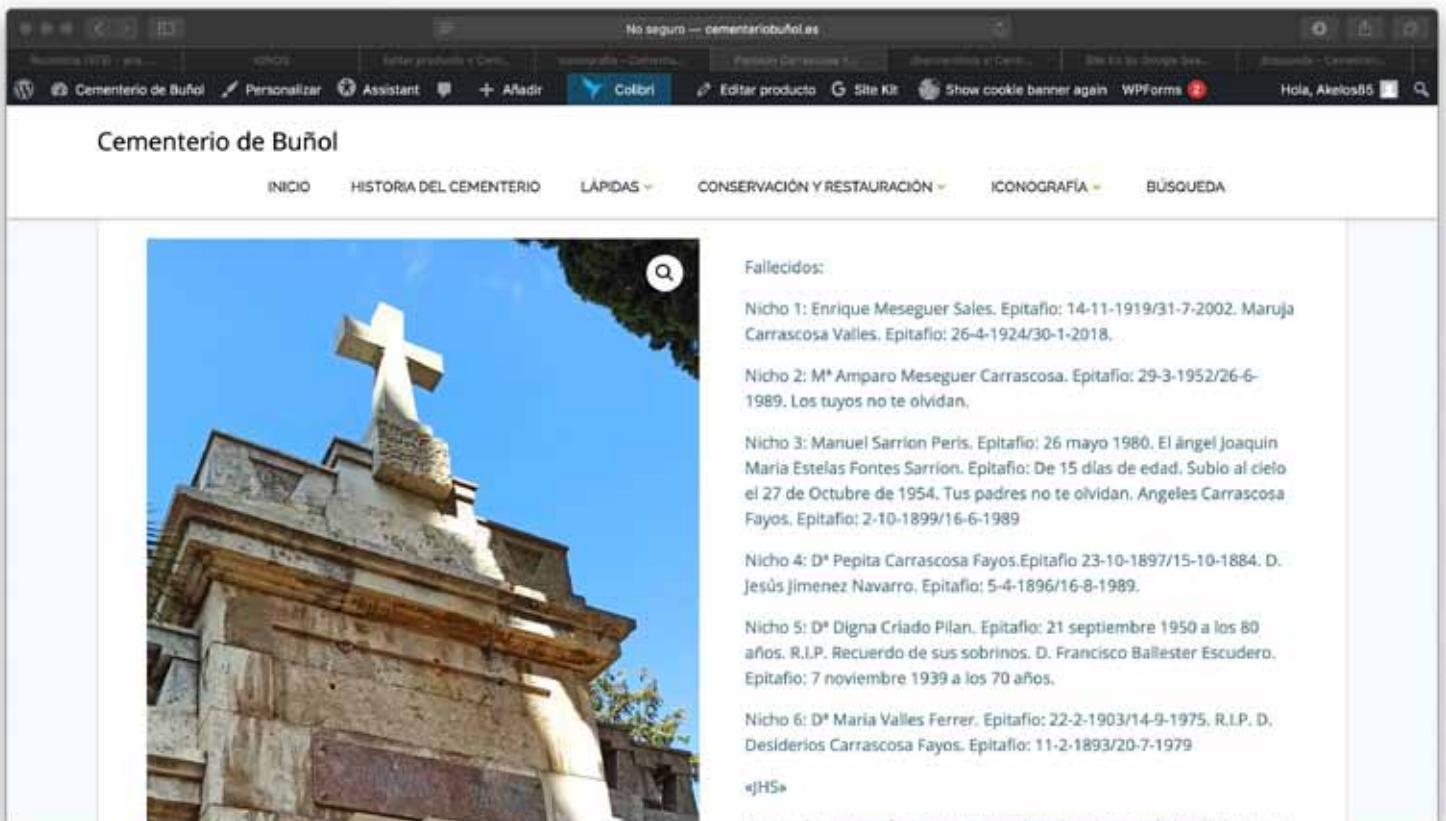


Imagen 13: Panteones



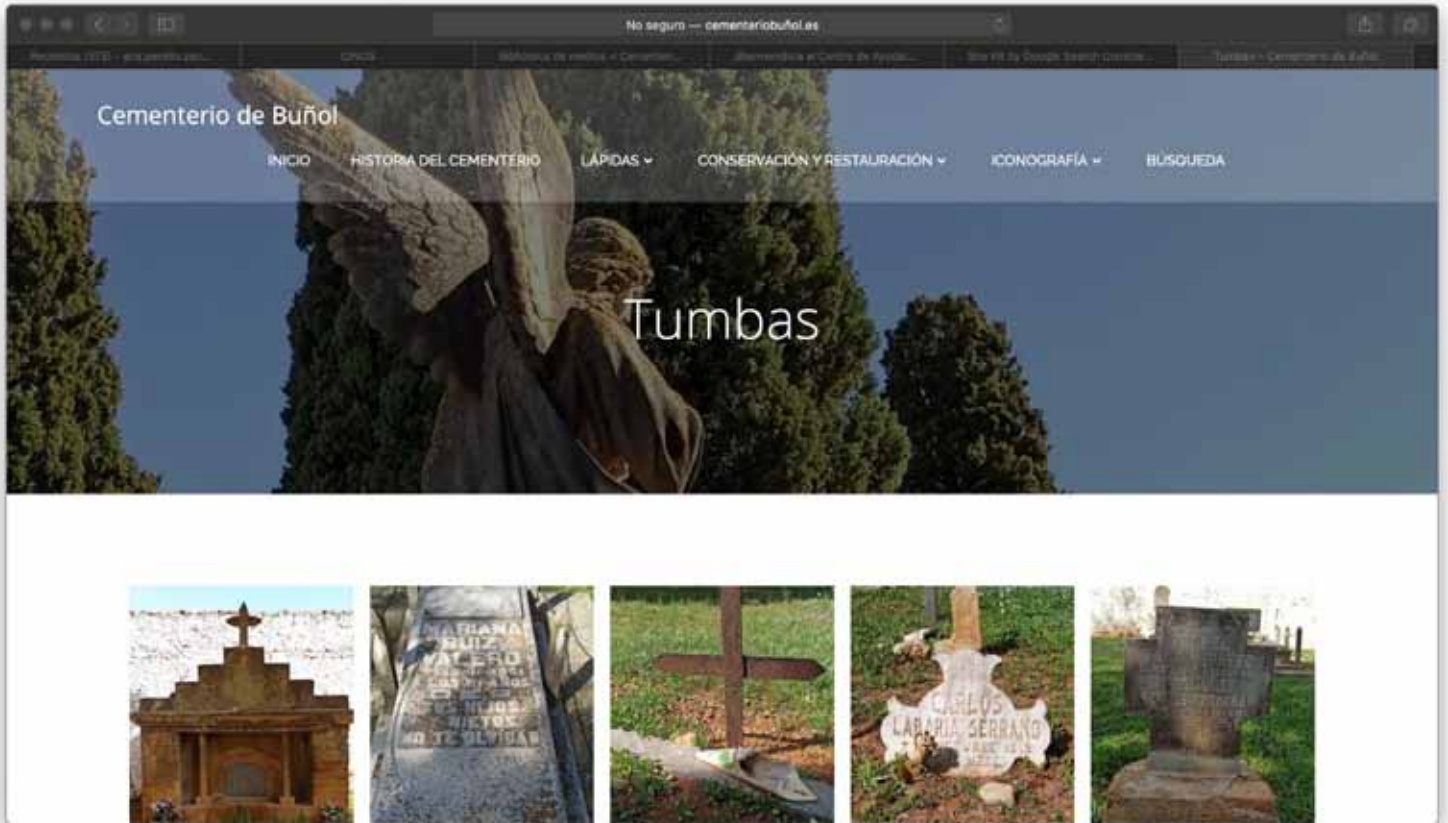


Imagen 14: Tumbas

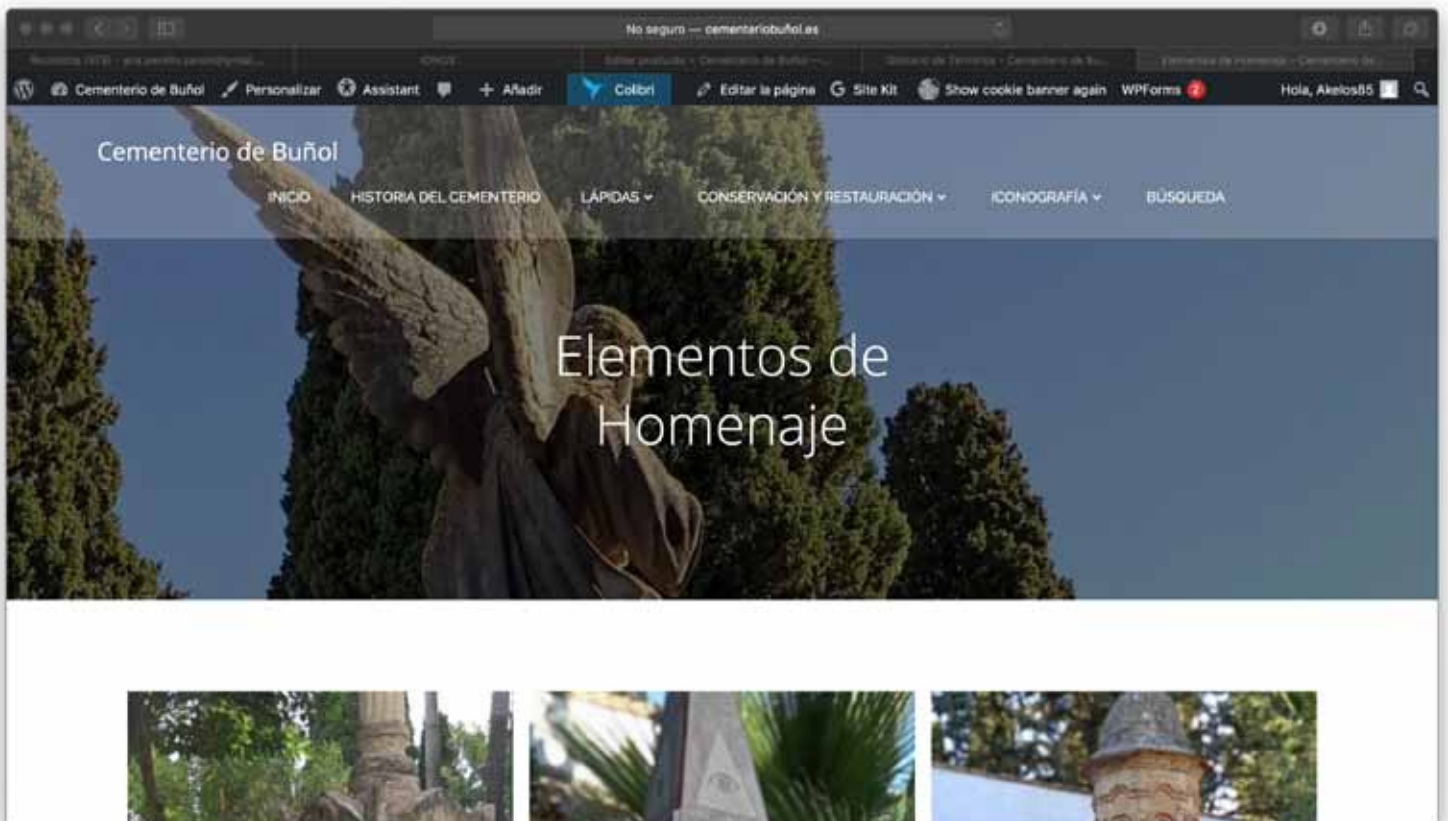


Imagen 15: Elementos de homenaje

No seguro — cementeribuñol.es


Inicio | Historia del Cementerio | Lápidas | **Conservación y Restauración** | Iconografía | Búsqueda

# Cementerio de Buñol

## Conservación y Restauración

Porque el patrimonio cultural es un componente fundamental en la identidad de los pueblos y su diversidad


No dejemos que el recuerdo de nuestros seres queridos se deteriore



### Pequeños deterioros

Son aquellos que con una pequeña intervención a tiempo nos asegurarán la perdurabilidad de las lápidas


[leer más >](#)



### Problemas estructurales

Son aquellos que requieren una intervención que restaure la estructura, base para su conservación

[leer más >](#)



### Intervención urgente

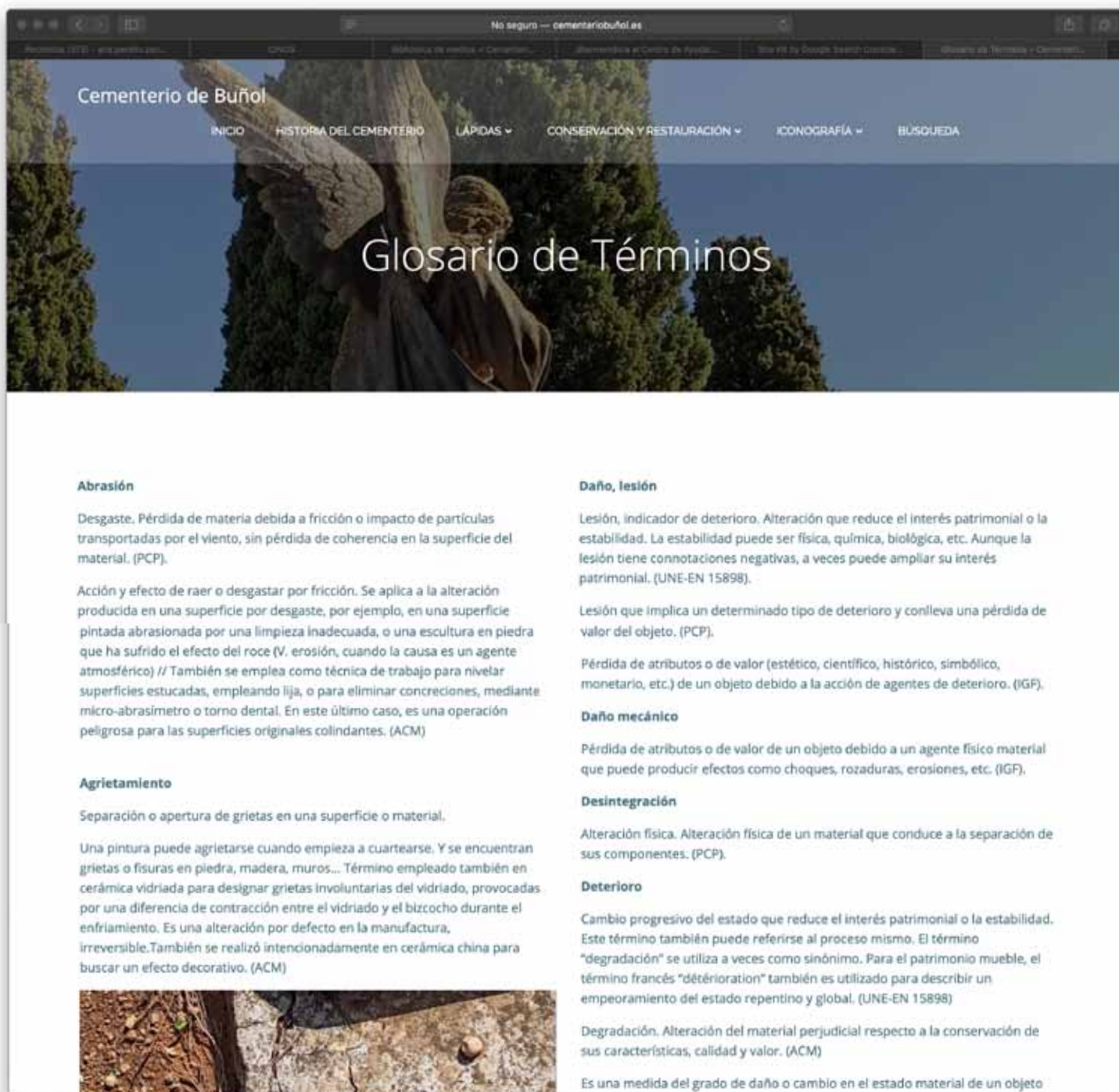
En estos casos depende de su pronta restauración para evitar la pérdida material e intangible de dichos bienes

[leer más >](#)

© 2021 Cementerio de Buñol. Created for free using WordPress and Colibri

Imagen 16: Conservación y Restauración





**Cementerio de Buñol**

INICIO HISTORIA DEL CEMENTERIO LÁPIDAS CONSERVACIÓN Y RESTAURACIÓN ICONOGRAFÍA BÚSGUEDA

## Glosario de Términos

**Abrasión**


Desgaste. Pérdida de materia debida a fricción o impacto de partículas transportadas por el viento, sin pérdida de coherencia en la superficie del material. (PCP).

Acción y efecto de raer o desgastar por fricción. Se aplica a la alteración producida en una superficie por desgaste, por ejemplo, en una superficie pintada abrasionada por una limpieza inadecuada, o una escultura en piedra que ha sufrido el efecto del roce (V. erosión, cuando la causa es un agente atmosférico) // También se emplea como técnica de trabajo para nivelar superficies estucadas, empleando lija, o para eliminar concreciones, mediante micro-abrasímetro o torno dental. En este último caso, es una operación peligrosa para las superficies originales colindantes. (ACM)

**Agrietamiento**

Separación o apertura de grietas en una superficie o material.

Una pintura puede agrietarse cuando empieza a cuartearse. Y se encuentran grietas o fisuras en piedra, madera, muros... Término empleado también en cerámica vidriada para designar grietas involuntarias del vidriado, provocadas por una diferencia de contracción entre el vidriado y el bizcocho durante el enfriamiento. Es una alteración por defecto en la manufactura, irreversible. También se realizó intencionadamente en cerámica china para buscar un efecto decorativo. (ACM)



**Daño, lesión**

Lesión, indicador de deterioro. Alteración que reduce el interés patrimonial o la estabilidad. La estabilidad puede ser física, química, biológica, etc. Aunque la lesión tiene connotaciones negativas, a veces puede ampliar su interés patrimonial. (UNE-EN 15898).

Lesión que implica un determinado tipo de deterioro y conlleva una pérdida de valor del objeto. (PCP).

Pérdida de atributos o de valor (estético, científico, histórico, simbólico, monetario, etc.) de un objeto debido a la acción de agentes de deterioro. (IGF).

**Daño mecánico**

Pérdida de atributos o de valor de un objeto debido a un agente físico material que puede producir efectos como choques, rozaduras, erosiones, etc. (IGF).

**Desintegración**

Alteración física. Alteración física de un material que conduce a la separación de sus componentes. (PCP).

**Deterioro**

Cambio progresivo del estado que reduce el interés patrimonial o la estabilidad. Este término también puede referirse al proceso mismo. El término "degradación" se utiliza a veces como sinónimo. Para el patrimonio mueble, el término francés "détérioration" también es utilizado para describir un empeoramiento del estado repentino y global. (UNE-EN 15898)

Degradación. Alteración del material perjudicial respecto a la conservación de sus características, calidad y valor. (ACM)

Es una medida del grado de daño o cambio en el estado material de un objeto

Imagen 17: Glosario

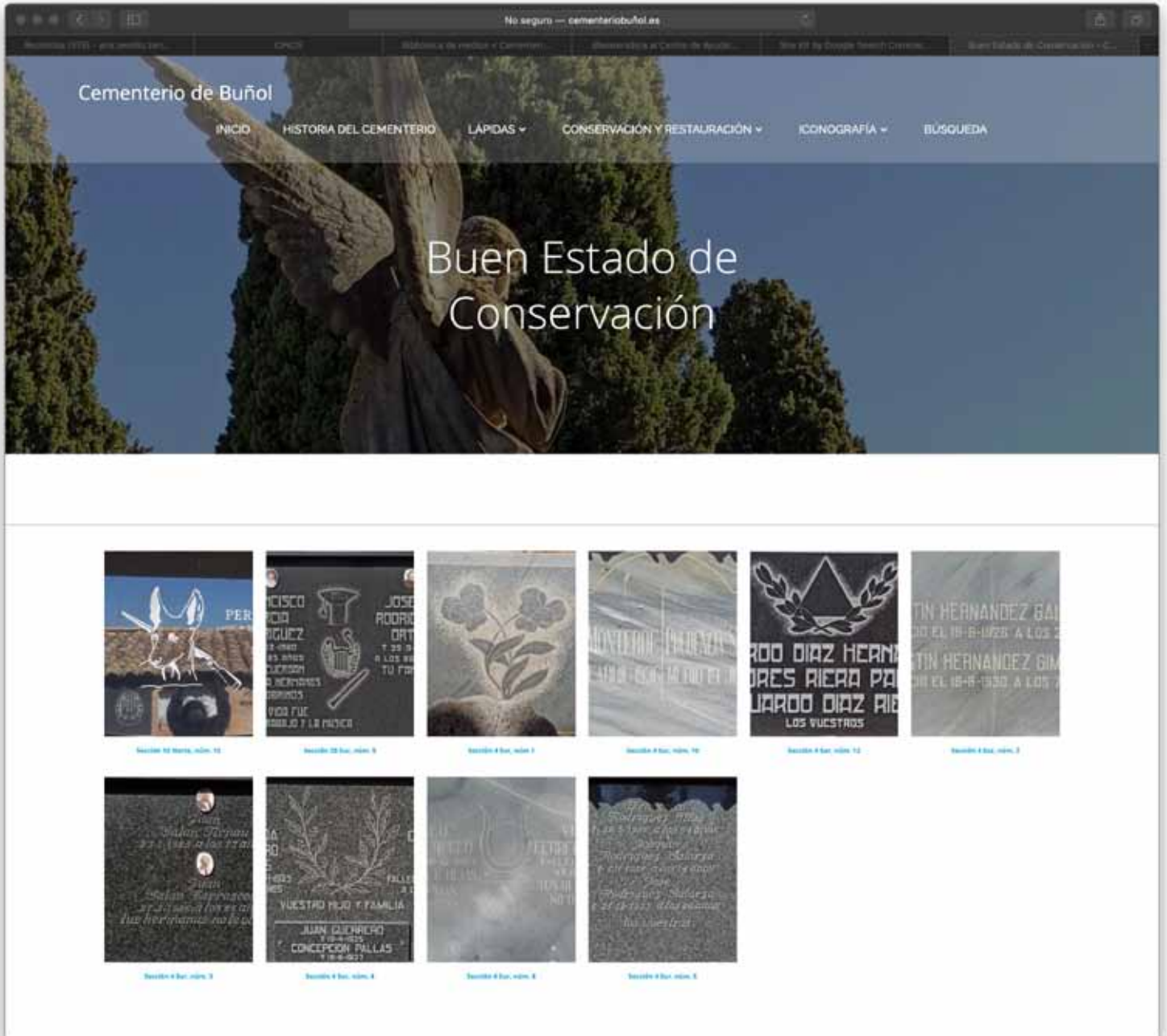


Imagen 18: Buen estado de conservación



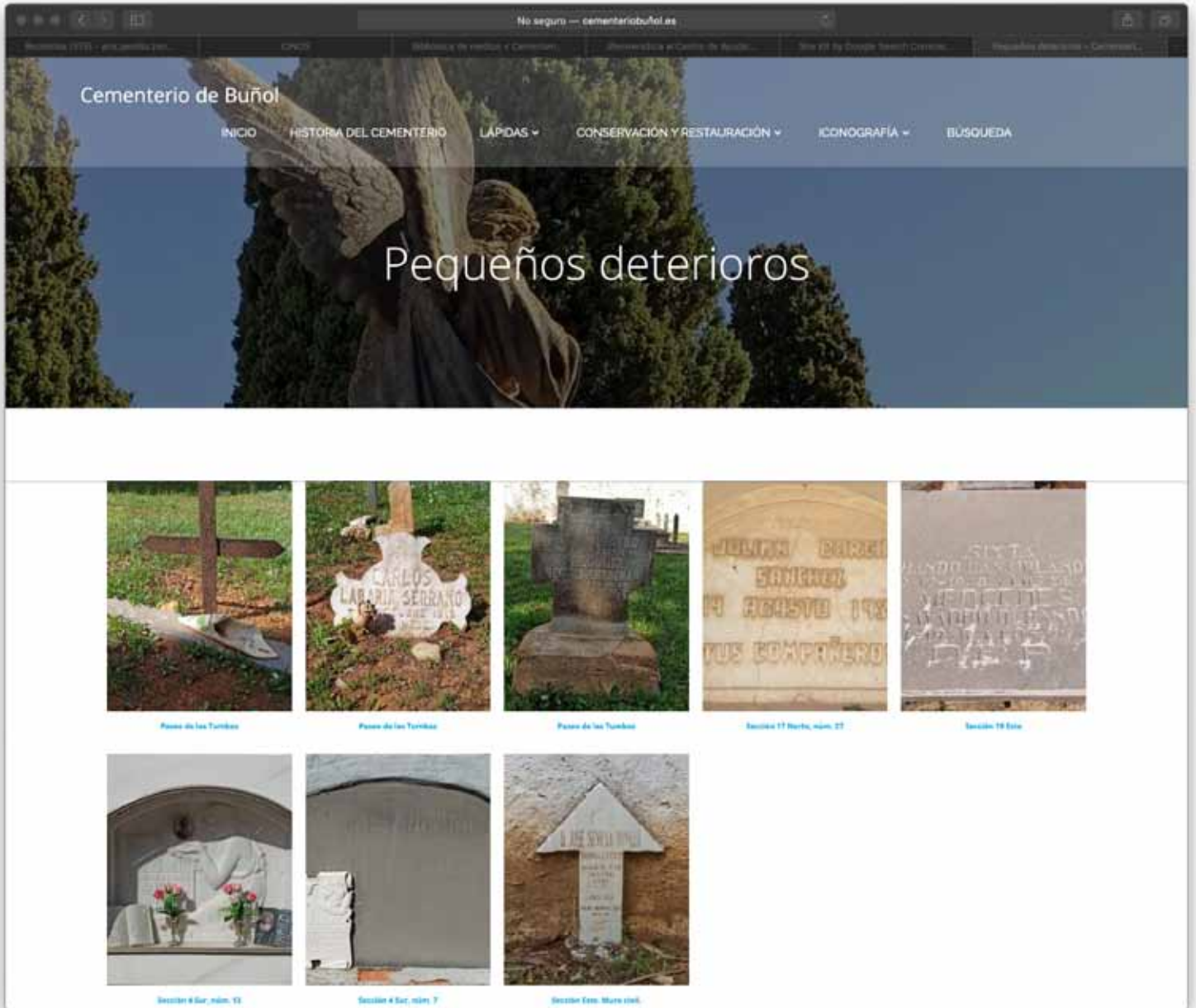


Imagen 19: Pequeños deterioros



Imagen 20: Problemas estructurales



Imagen 21: Intervención urgente



Imagen 22: Iconografía





Imagen 23: Iconografía masónica



Imagen 24: Iconografía religiosa



Imagen 25: Iconografía política



Imagen 26: Iconografía de profesiones





Imagen 27: Iconografía de aficiones



Imagen 28: Iconografía de sociedades musicales





Imagen 29: Búsqueda