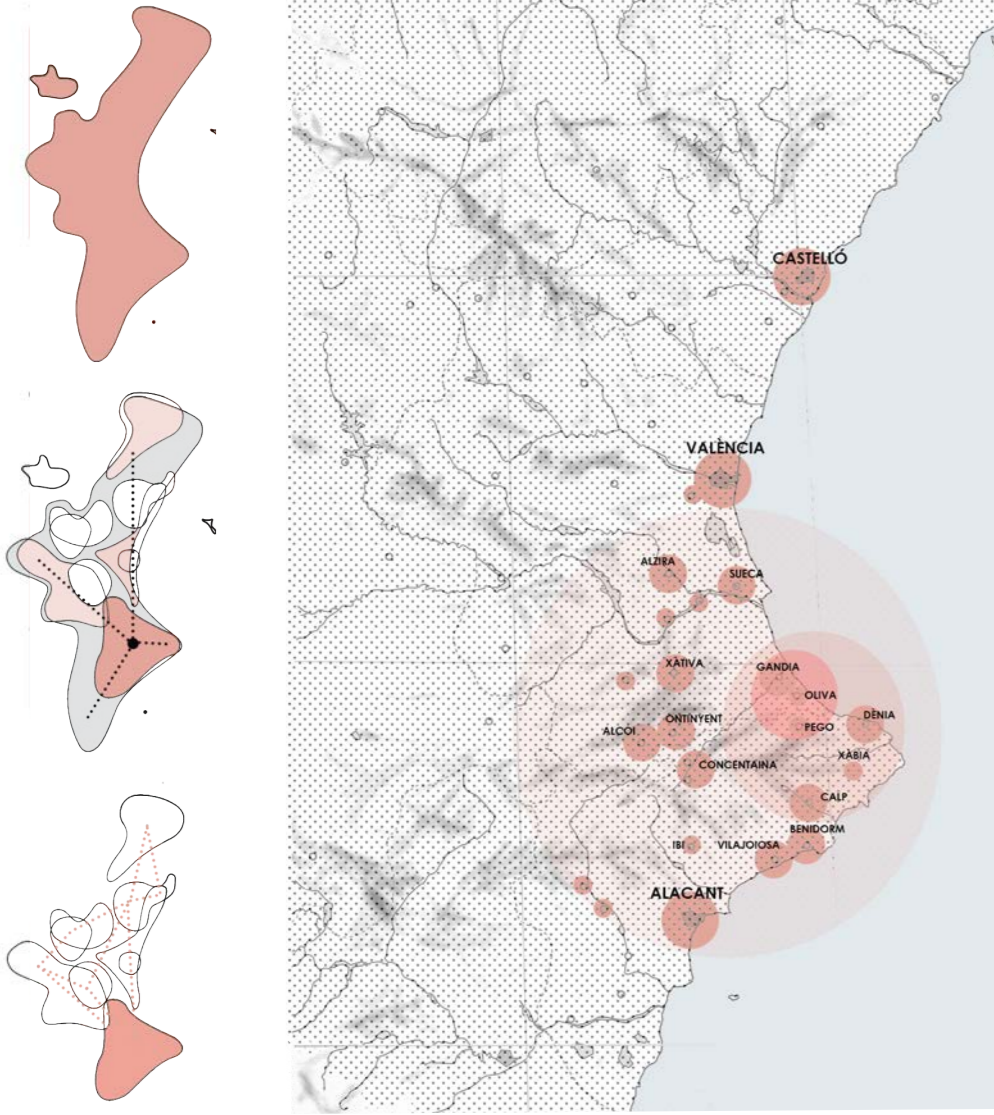


# 01. Territori

# -Tao-

Laboratori per a la creació artística

## 1.1 Espais d'influència



-La ciutat d'Oliva (València) és una població localitzada en l'extrem meridional de l'eix costaner tant de la comarca de La Safor com de la província de València, limitant amb la província d'Alacant.

Es reconeix la importància del seu enclavament privilegiat, localitzada entre les ciutats de Gandia i Dénia. És important remarcar que aquestes tres ciutats consoliden gran part del litoral d'aquesta zona juntament amb els inferiors nuclis urbans. Malauradament, tot i no comptar amb una adequada infraestructura de comunicació, si que es posseeix una gran proximitat a nivell cultural i social.

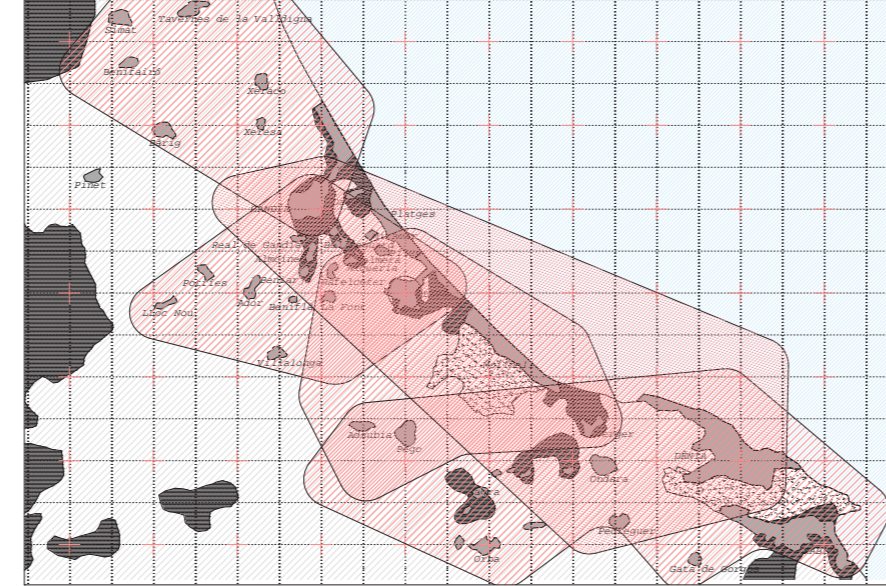
## 1.2 Comarca

### 01. Pobles



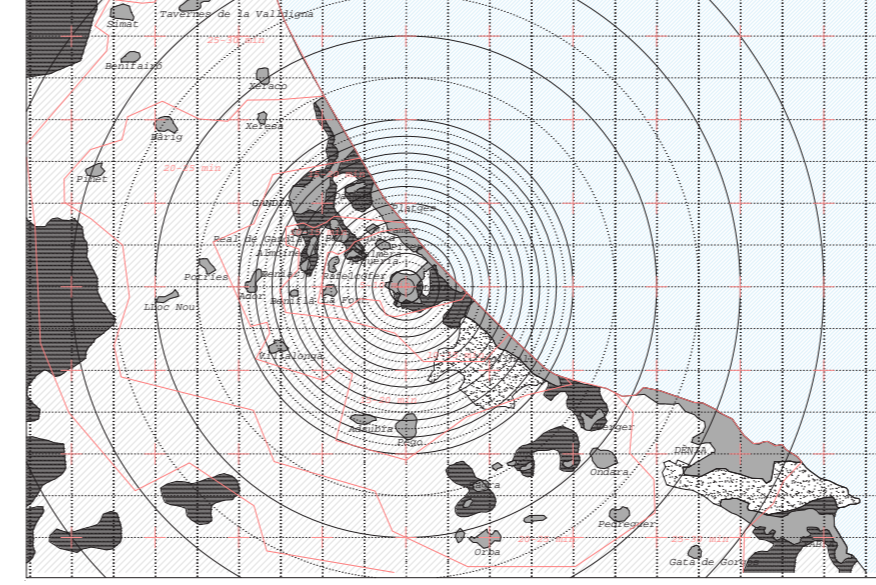
**La Safor-Vallidigna - La Marina Alta**  
Les localitats d'ambdues comarques comparteixen una tradició i cultura comunes, recolzant-se principalment amb la llengua, festa, gastronomia i territori, fet per el qual es pot reconèixer una unitat territorial i cultural al llarg de tota la costa.

### 04. Relació



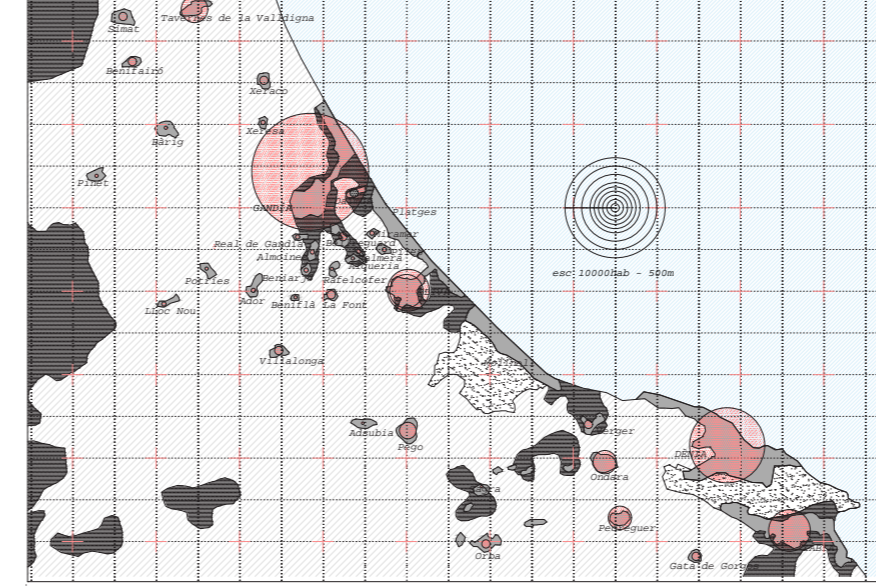
**¿On són els nostres cercles?**  
Es patent que no tots els nuclis es relacionen amb la mateixa freqüència. Física i socialment es construeixen bombolles territorials que estructuren les diferents zones del territori. Trobem la Vall digna, la zona Central de la Safor, el molinell i marjal d'Oliva, el territori de la Marina i la conformació Gandia - Oliva - Dénia.

### 02. Temps i distància



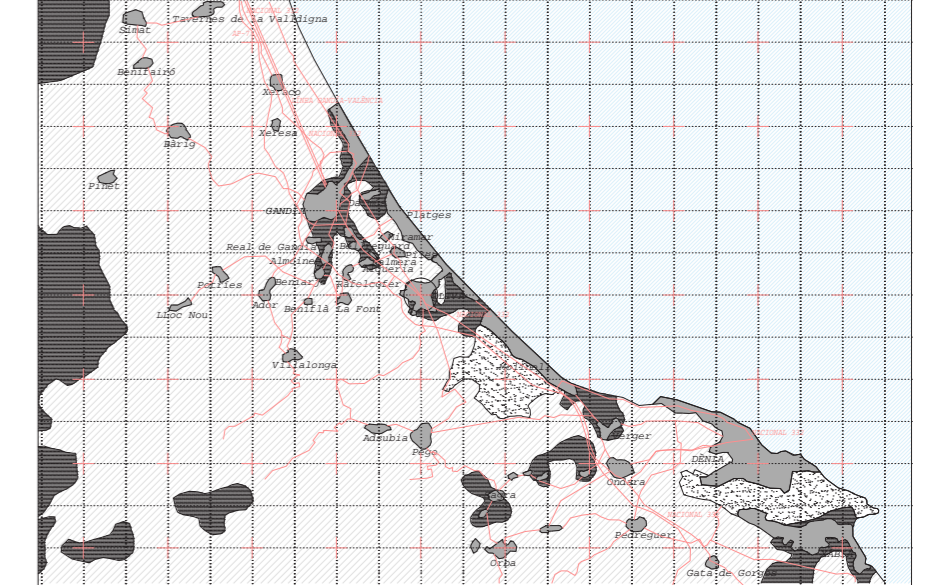
**¿Quant tarde?**  
Si situem l'epicentre en la ciutat d'Oliva, reconeixem un primer anell temporal on situem Gandia i la majoria de pobles de la Safor. Posteriorment, un segon on s'inclouen els nuclis montanyosos. Per últim el tercer anell el localitzem a l'altura de Dénia i Tavernes.

### 05. Població



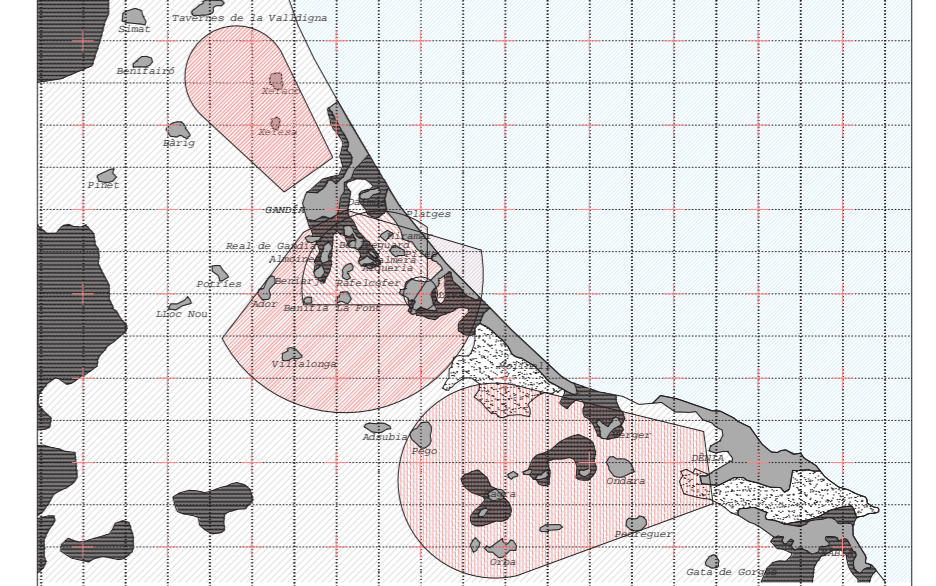
**¿Quants hi som?**  
El principal creixement poblacional es localitza a les capitals, Gandia i Dénia amb una població d'entre 50.000 a 80.000 hab. Conseqüentment, hi trobem nuclis en torn als 25.000-30.000 on localitzem Oliva i Xàbia. Per últim, la resta de nuclis amb 2.500-5.000-10.000 hab.

### 03. Infraestructures



**¿Per on anem?**  
Les principals vies que connecten les dues comarques són la Nacional 332, al pas per l'interior dels nuclis urbans i recentment, l'auto-pista AP-7, amb circulació exterior i perimetral als nuclis urbans, a més de connectar amb la resta del litoral valencià.

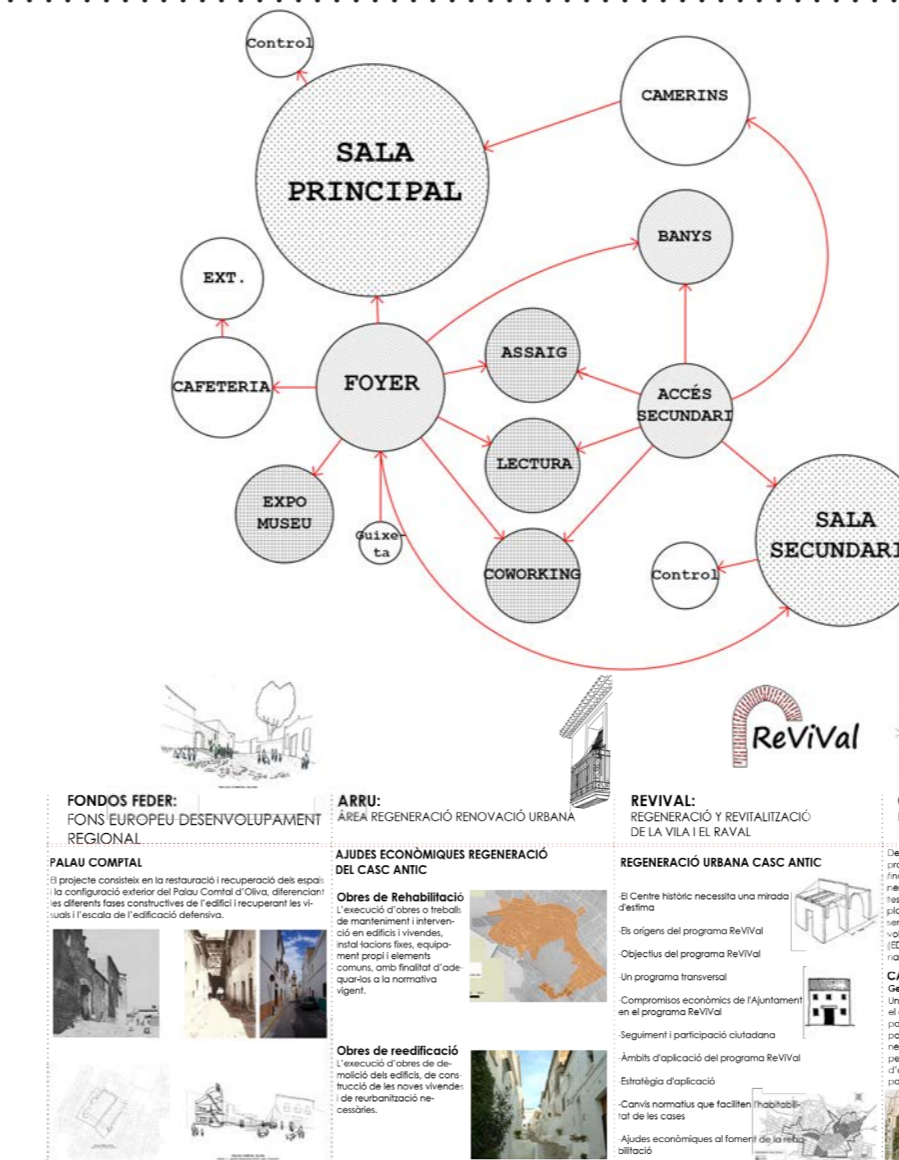
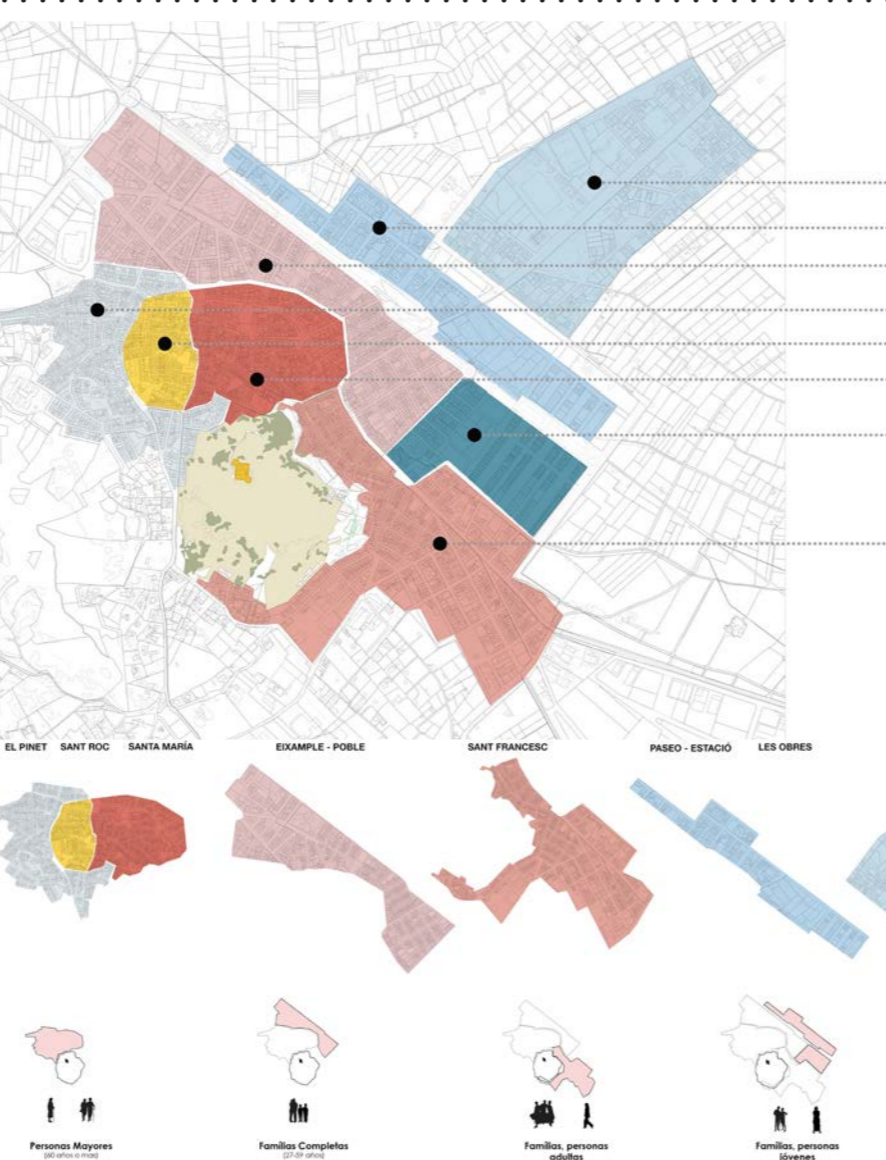
### 06. Actualitat



**¿Com ens enfoquem?**  
Actualment, la majoria de nuclis urbans beuen de les capitals de comarca, evidentment degut a que aquestes posseeixen la gran majoria d'equipaments i sectors serveis. Tot i això, Oliva significa un motor important dins l'economia comarcal degut al seu sector industrial i agrícola.

## 1.3 Ciutat

<b>01 SOCIAL</b>	<b>02 ESPORTIU</b>	<b>03 FESTER</b>	<b>04 CULTURAL</b>	<b>05 VEINAL</b>
<ul style="list-style-type: none"> <li>ESCOLA DE TEATRE D'OLIVA</li> <li>AAMO ESCOLA DE MÚSICA OLIVA</li> <li>APA ESCOLA D'ADULTS</li> <li>CENTELLES RIU-SECH</li> <li>FRANCISCO BRINES</li> </ul>	<ul style="list-style-type: none"> <li>CLUB BASQUET OLIVA</li> <li>CLUB HANBOL OLIVA</li> <li>CLUB TENIS OLIVA</li> <li>CLUB NÀUTIC OLIVA</li> <li>UD OLIVA</li> <li>CLUB PILOTA OLIVA</li> <li>CLUB DE GOLF OLIVA NOVA</li> </ul>	<ul style="list-style-type: none"> <li>MOROS I CRISTIANS</li> <li>FALLES</li> <li>FESTES DEL CRISTO</li> <li>SERENO</li> <li>CARNESTOLTES</li> </ul>	<ul style="list-style-type: none"> <li>POEFESTA FESTIVAL DE POESIA</li> <li>AMAT CERTÀMEN DE TEATRE AMATEUR OLIVA</li> <li>CIRCUIT DE CONCERTS AAMO</li> <li>REBOMBORI CICLE DE TEATRE INFANTIL I FAMILIAR</li> <li>CINEMA</li> <li>CERTÀMEN DE MÚSICA COFRARE</li> <li>COMBO DE JAZZ</li> </ul>	<ul style="list-style-type: none"> <li>EL PINET</li> <li>SANT ROCC</li> <li>SANTA MARIA</li> <li>LES OBRES</li> <li>SANT FRANCISCO</li> </ul>
<b>ACTES PERMANENTS</b> <ul style="list-style-type: none"> <li>-Festival de Poesia d'Oliva-Poefesta.</li> <li>-Rebombori (Cicle de Teatre Infantil i Familiar).</li> <li>-Certamen de Teatre Amateur-AMAT.</li> <li>-Escola Municipal de Teatre.</li> <li>-Cinema, incloses versions originals i subtítulades.</li> <li>-Concerts i actuacions de les diferents associacions musicals: AAMO, Coral etc.</li> </ul>				
<b>USUARIS PRINCIPALS</b> <ul style="list-style-type: none"> <li>01 MÚSICA = cicle de concerts</li> <li>TEATRE = escola i actuacions</li> <li>03 POESIA = festival i reconeixement</li> <li>CINEMA = projeccions i espectacles</li> <li>PRESENTACIONS = festers i associacions</li> </ul>				



PROGRAMA FIXE	Superfície
-Foyer.....	Sup.= 550 m2
-Caixa Escènica.....	Sup.= 215 m2
-Sala Principal.....	Sup.= 460 m2
-Camerinos.....	Sup.= 220 m2
-Sala Secundària.....	Sup.= 230 m2
-Sala de Dança.....	Sup.= 120 m2
-Sala de Pintura.....	Sup.= 55 m2
<b>PROGRAMA FLEXIBLE</b>	
-Sala d'assaig 01.....	Sup.= 80 m2
-Sala d'assaig 02.....	Sup.= 80 m2
-Sala Lectura.....	Sup.= 70 m2
-Coworking.....	Sup.= 75 m2
-Espai Exposició.....	Sup.= 150 m2

## 1.4 Fases d'actuació

### 01. Estat Actual



Dins d'aquest terme és innegable destacar el moviment associatiu com a motor social i cultural a la ciutat. Si ho comparem amb el nombre d'habitants, al voltant de dues-centes associacions formen el teixit que constitueix la societat civil de la població d'Oliva.

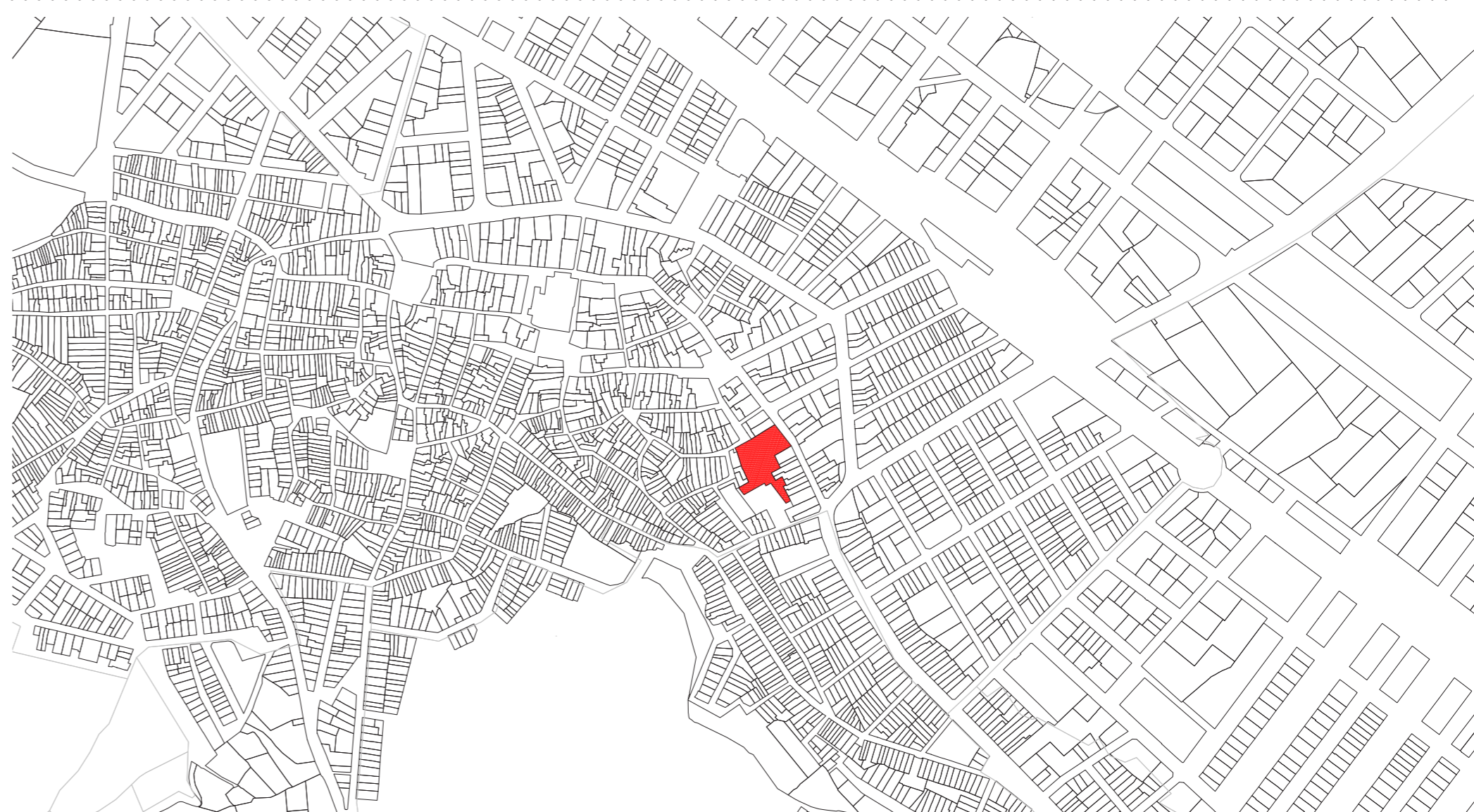
Hi ha que reconèixer que la ciutat i la població ha creixcut en gran mesura cap a l'Exemple i zona del Passeig, en detriment del casc antic. Aquest està en greu perill d'abandonament, sumat a que no posseeix grans espais públics i d'espargiment, queda patent que l'únic gran espai buit dins del casc és l'antic patí de l'Hort de Palau.

Actualment hi ha una sèrie d'edificis que juguen un paper fonamental a la ciutat degut a que són els espais on la majoria d'actes socials i festers tenen cabuda. Destaquem el teatre Olímpia i la plaça de l'ajuntament.

A més, dintre dels edificis culturals, hem de destacar la manca d'una estrègia que pose en valor i reactive la majoria d'ells proposant activitats i alternatives a l'ús convencional als quals se'ls ha dotat.

A pesar de ser un espai important dins de la trama urbana, és un buit que ha anat degradant-se i abandonant-se per una falta clara intenció política. Un espai que presenta unes dimensions més que adequades per a poder posseeix grans oportunitats programàtiques dins del context en el que es troba.

Amb aquesta intenció, el Teatre -Auditori és el motiu per el qual rehabilitar i reconstruir aquest espai significatiu, al mateix temps que se li dota de un gran contingut cultural i social. Aquest fet faria que el mateix edifici vinculara la seua programació a aquest buit.

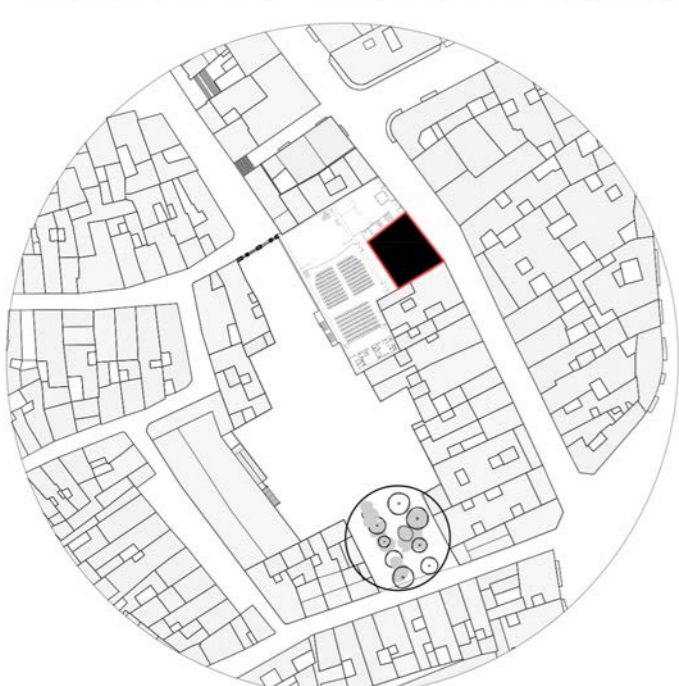


Emplaçament esc.1/2000

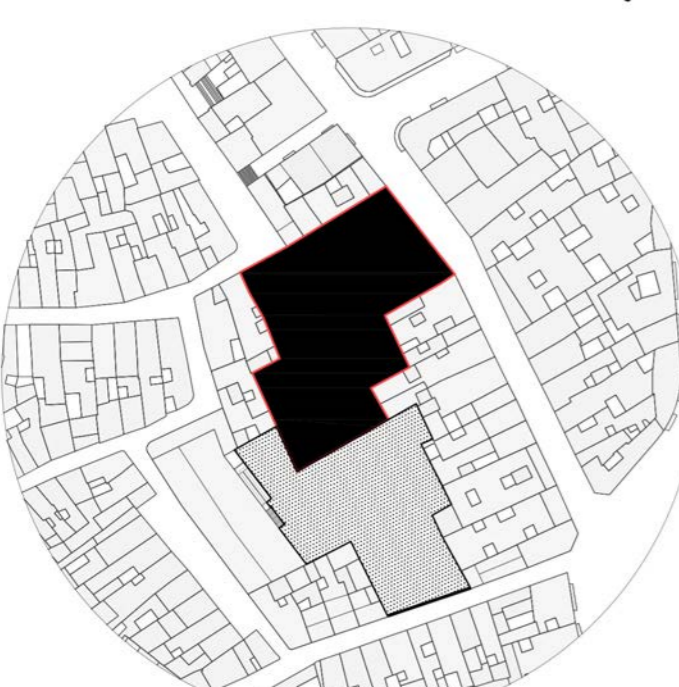
### 02. Adquisició Espais Colindants



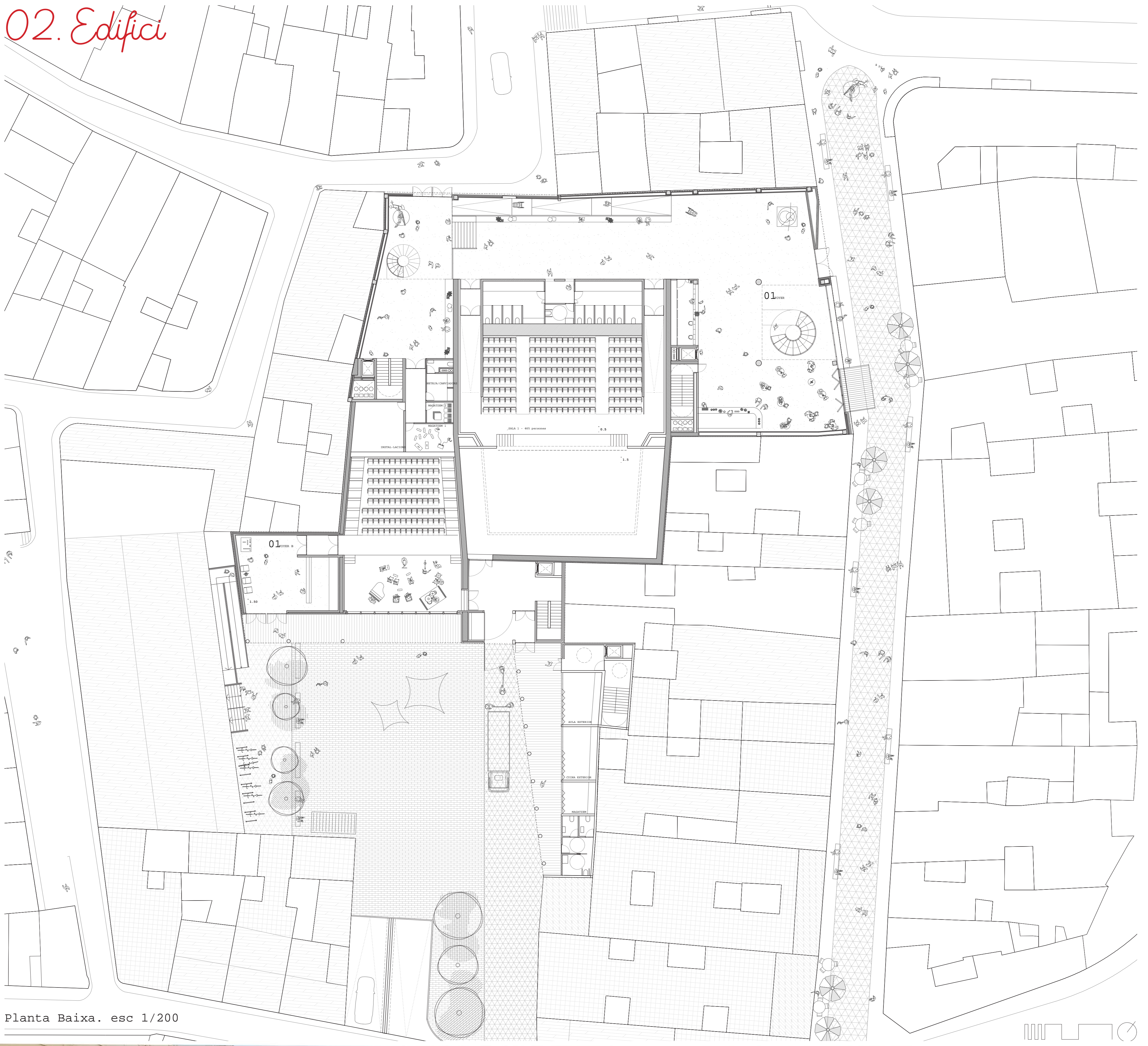
### 03. Adquisició Construcció Annexa



### 04. Intervenció Teatre i Plaça



# 02. Edifici



Planta Baixa. esc 1/200



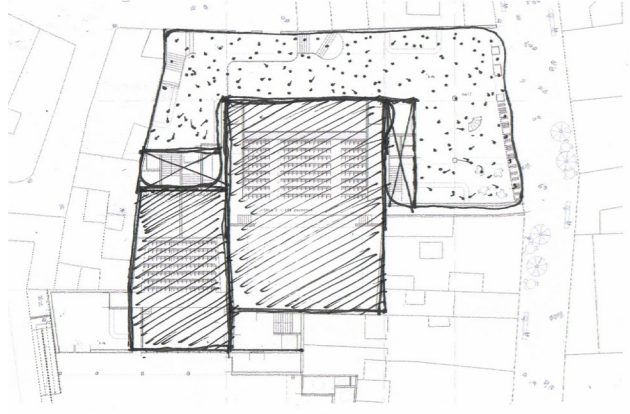
**PB**  
 En la planta baixa trobem els usos més públics connectats al llarg d'un ampli foyer que recorre la totalitat de l'espai. Ací trobem dos accessos: Accés principal per el carrer Major i accés secundari per el carrer San Joan.

A l'accés principal trobem la guixeta i l'escala de caragol principal que connecta amb el hall superior que dona lloc a la zona d'exposició i accés secundari de la sala principal.

També trobem la zona de cafeteria situada a la zona posterior, la qual queda relegada a un espai més íntim i vinculat al carrer amb unes carpinteries i reixeria practicables.

Per altra banda, hi trobem un hall secundari vinculat a la zona nord de l'edifici que dona pas a l'accés a les zones de manteniment, aïllades baix la sala secundària. Aquest connecta amb la planta superior que dona lloc als accessos principal de la sala secundària i al secundari de la sala principal.

Tota aquesta distribució queda articulada a partir de la posició de les dues sales maclades en la seua meitat, fet que produeix la col·locació dels dos nuclis de comunicació al perímetre d'aquestes, al mateix temps que les dues escales de caragol les quals tamitzen l'espai. Amb tot açò s'aconsegueix un espai continu que coseix els dos carrers, generant espais amb diferents caràcters i apreciacions, produint una continuïtat espacial en la trama urbana.

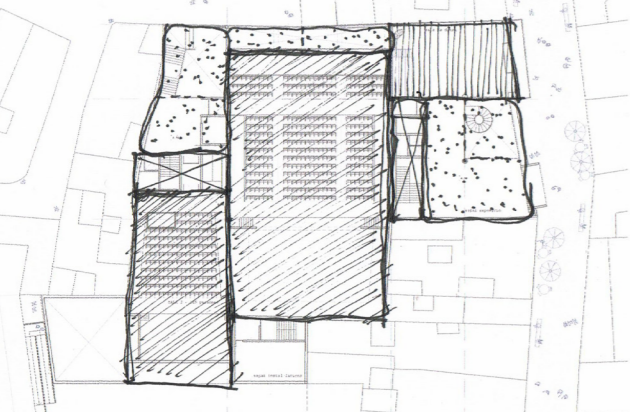


**P1**  
 A la primera planta podem apreciar que el gran espai públic de la planta baixa s'ha traslladat i connectat a aquesta. Hem de destacar que hi apareixen 3 grans espais: La sala de dansa i pintura, l'espai d'exposició permanent i els halls d'accés a les sales.

El primer espai és una zona oberta d'exposició permanent, la qual està connectada visual i espacialment a través d'una doble altura on es localitza l'escala de caragol. Aquesta pretén ser una extensió més d'aquest espai públic.

En segon lloc trobem a la zona oest el segon hall, el qual vincula i articula l'accés secundari al mateix temps que dona pas als accessos de les dues sales. Aquest també està comunicat amb l'entrada del carrer San Joan espacial i visualment a través d'una doble altura.

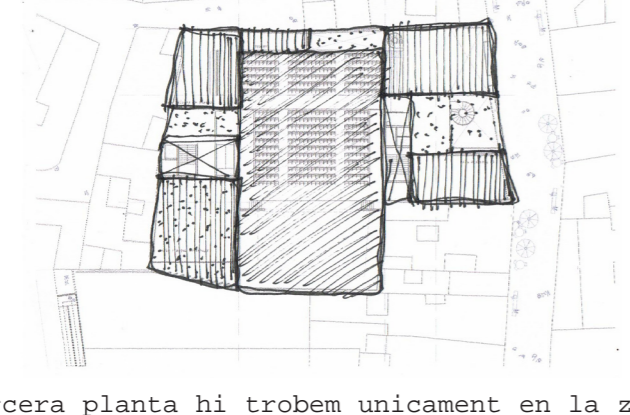
Per últim, apareix la sala de dansa i pintura en la zona nord del costat est. Aquesta sala està composta a partir d'un volum a doble altura que es vincula directament amb el carrer i el mateix buit existent de les escales principals. En ell, la zona inferior està dedicada a la dansa, mentre que el pis superior ubica un espai de pintura i art.



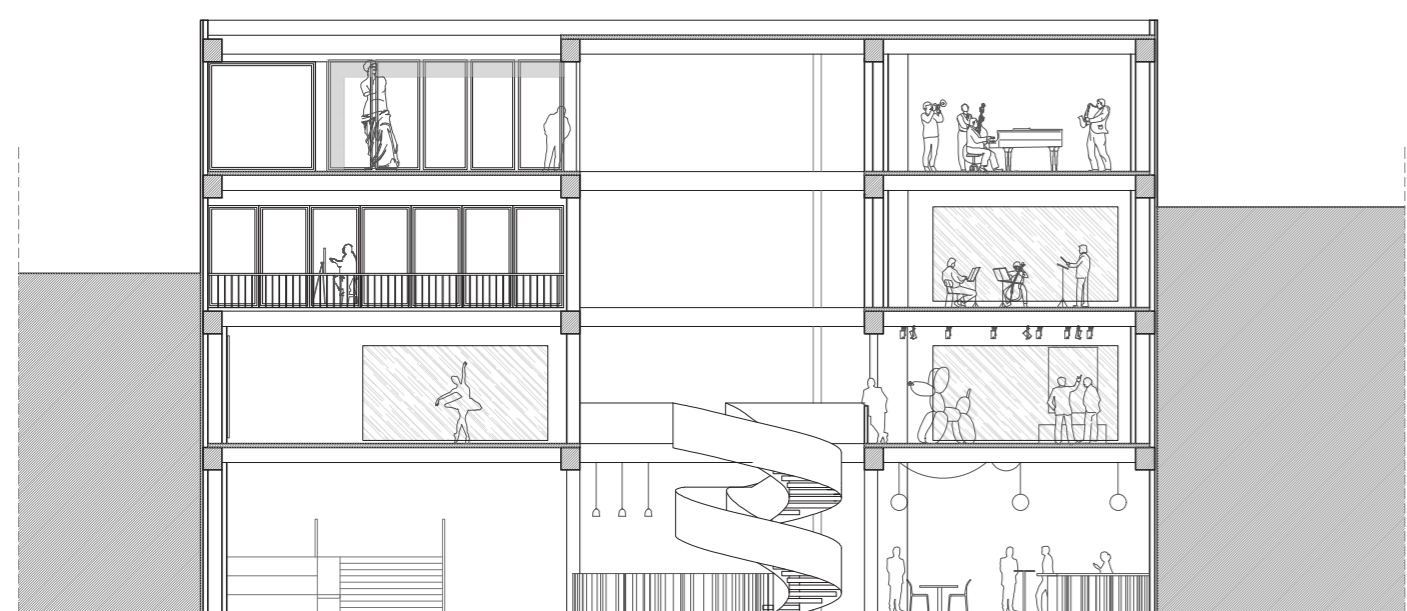
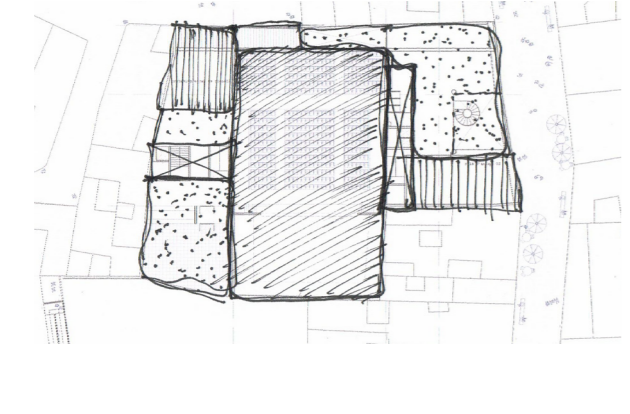
**P2**  
 A la segona planta s'ubiquen les diferents aules i espais dedicats a les diferents associacions i personal que utilitzarà l'edifici diàriament.

Apareix un espai de coworking i gestió del teatre en la zona d'accés secundari, un espai multifuncional localitzat i vinculat amb el pati posterior, la qual pot transformar-se en dues sales de menor tamany si així es necessita.

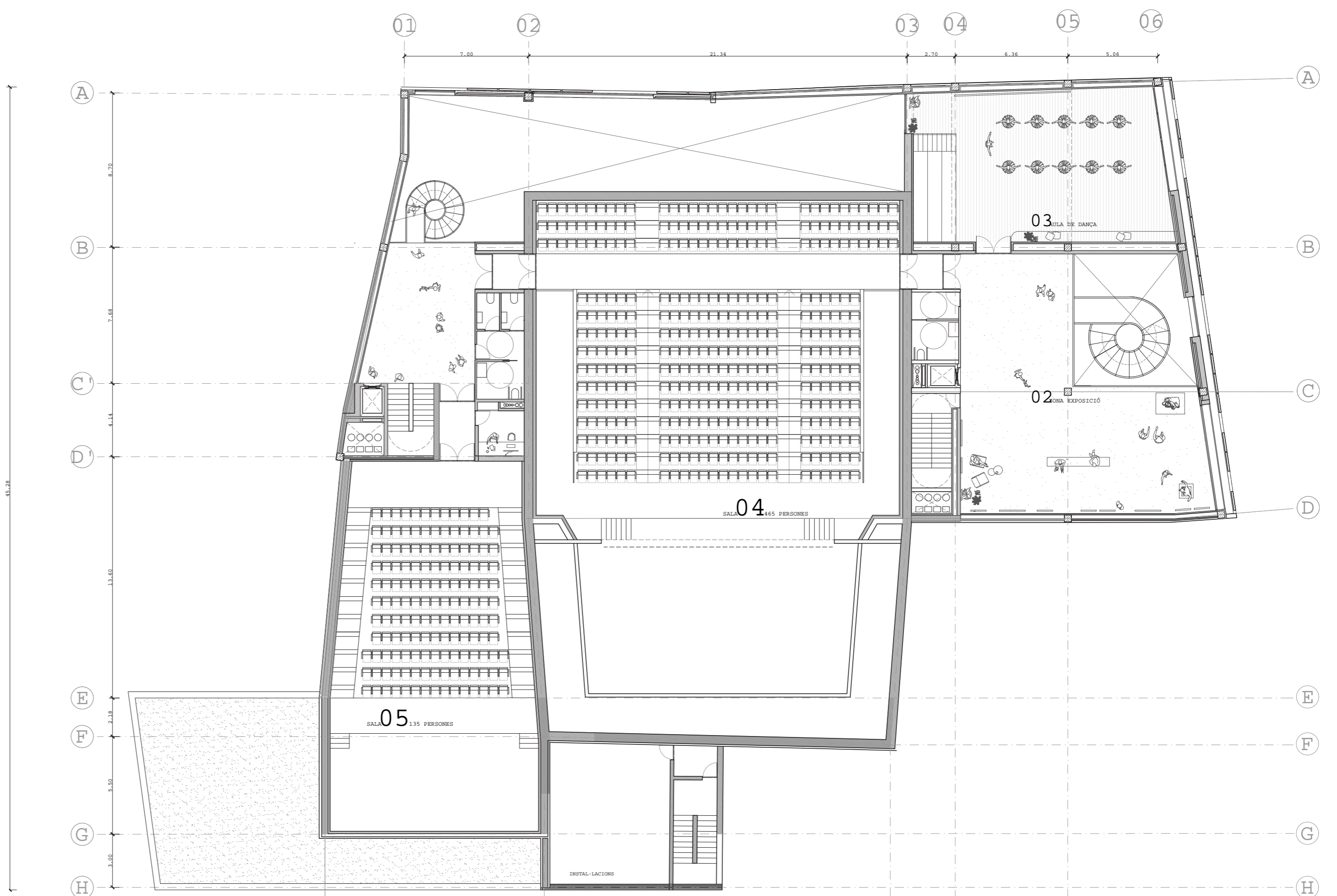
En la zona vinculada al carrer major hi trobem la primera aula d'assaig i la anterior esmenada sala de pintura i art.



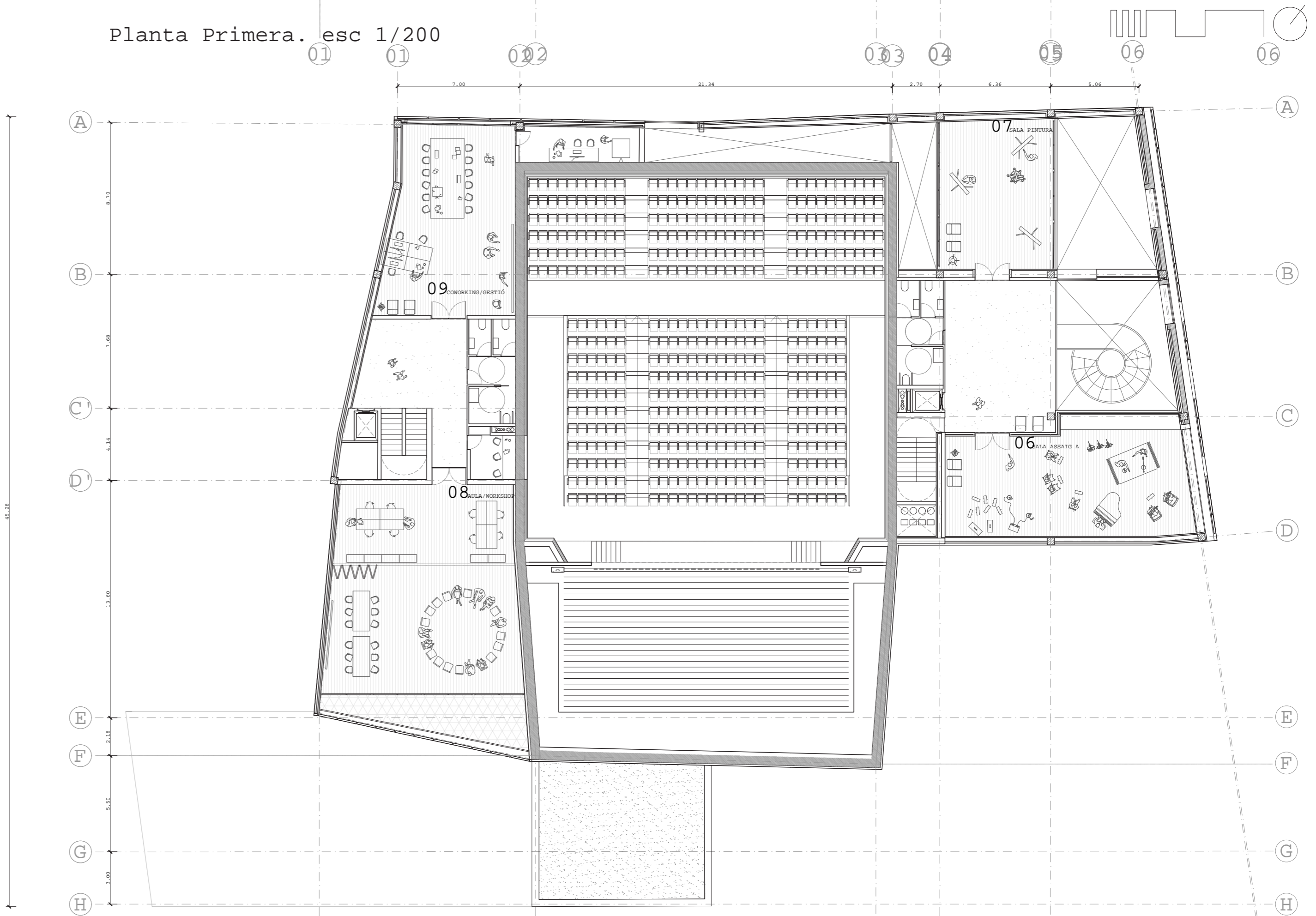
**P3**  
 Per últim, en la tercera planta hi trobem únicament en la zona del carrer major dos espais principalment: La segona sala d'assaig, semblant a la primera i la sala de lectura. Aquesta té com a al·licient que es retranquetja per deixar pas a un espai exterior que bolca al buit que travessa l'edifici. Aquest espai exterior preten reconèixer la morfologia preexistent del carrer així com oferir un espai que dote d'una llum neutral aquest buit.



Secció Hall. esc 1/200



Planta Primera. esc 1/200

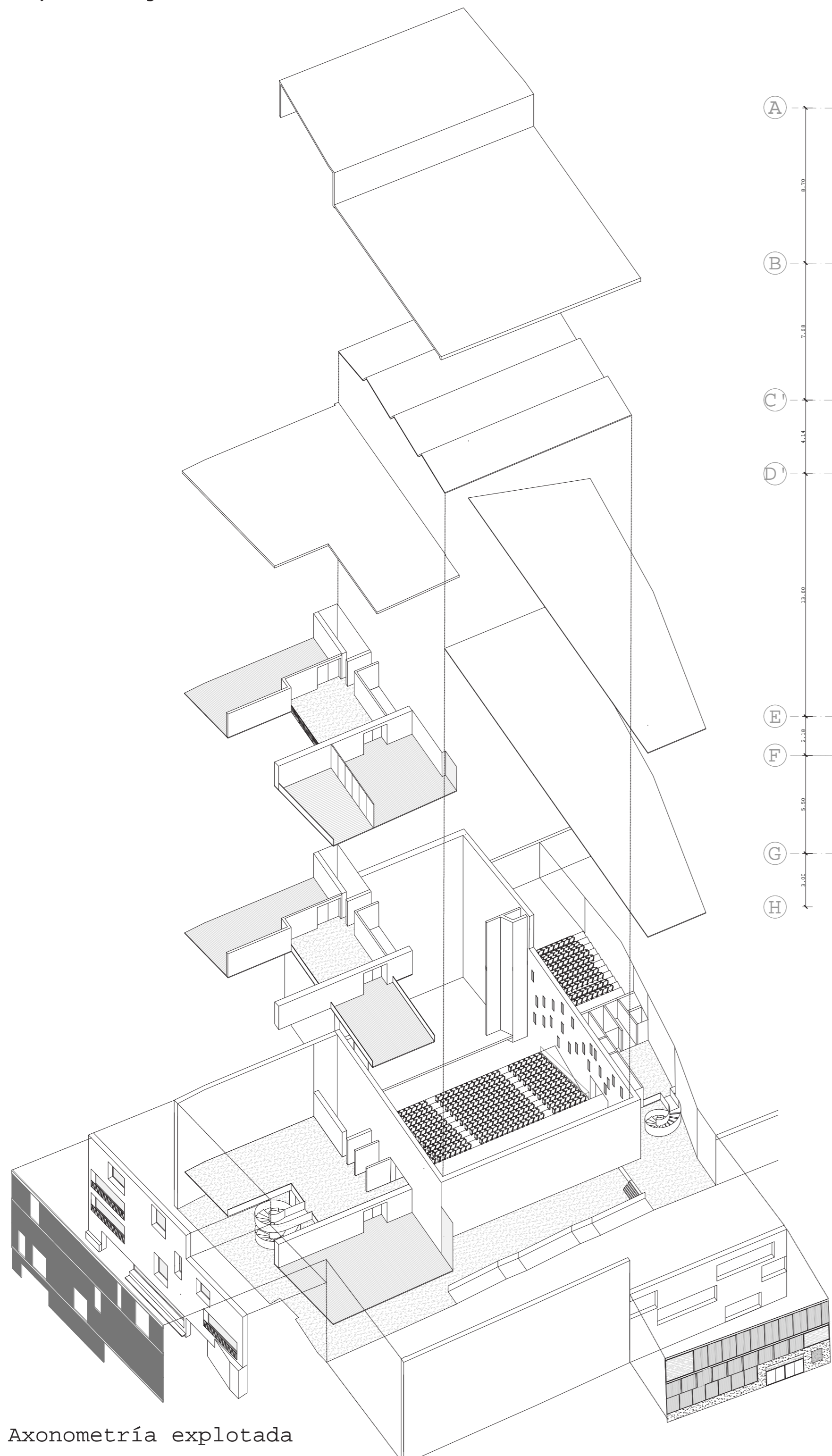


Planta Segona. esc 1/200

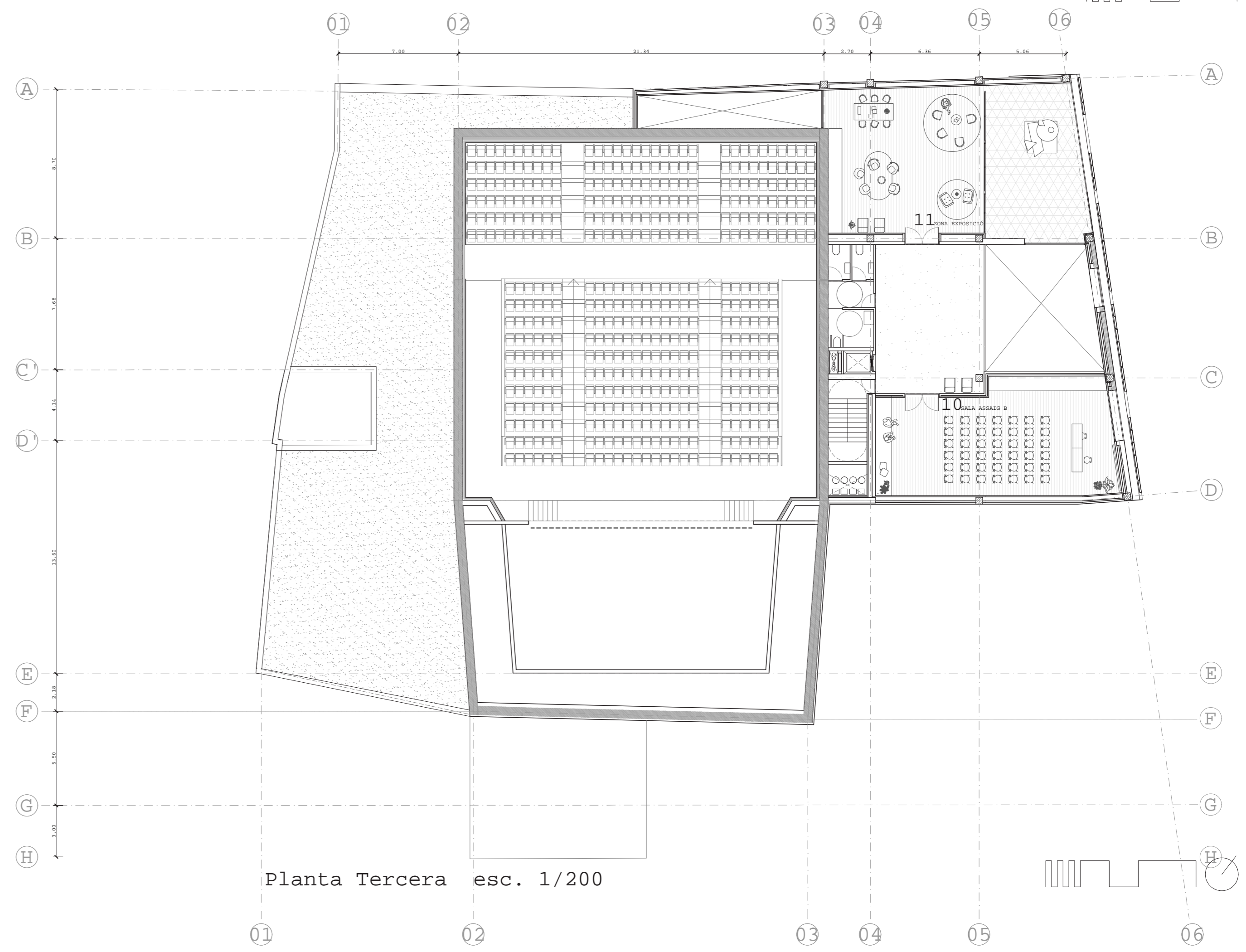




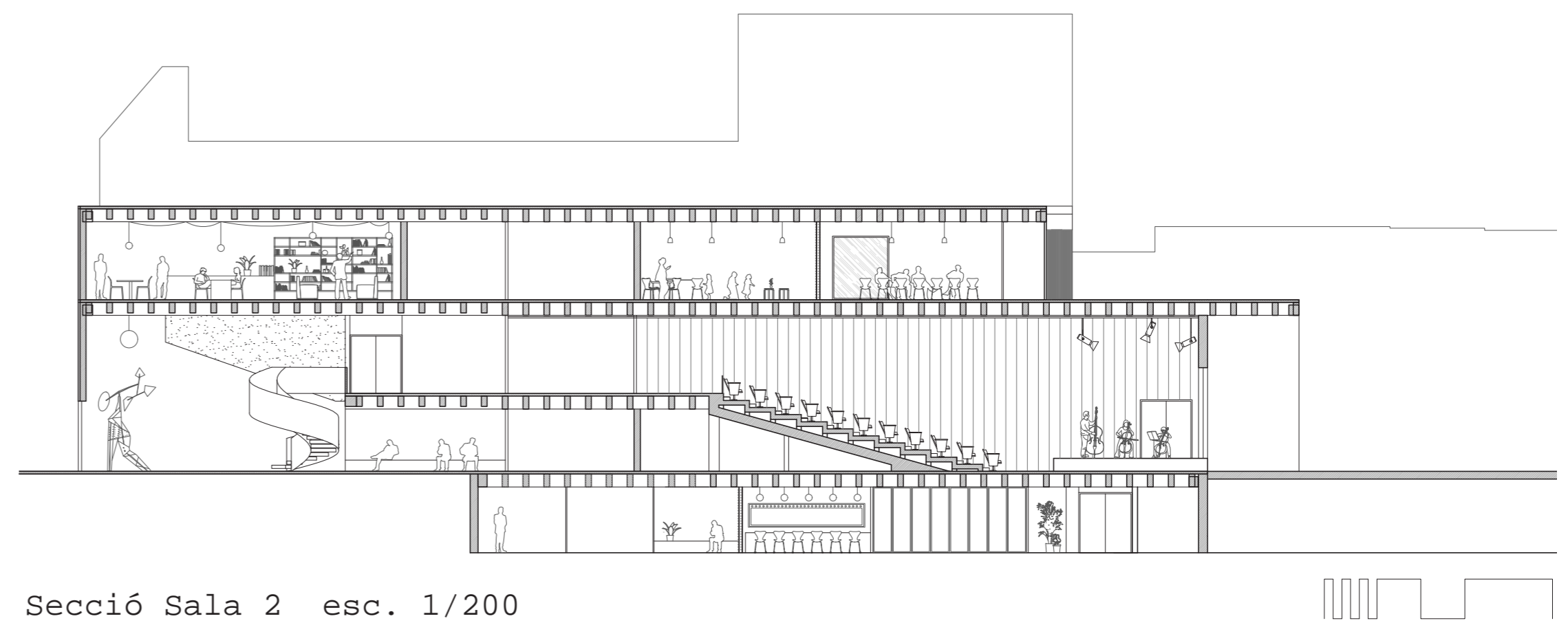
Alçat C.Major. esc 1/200



Axonometría explotada

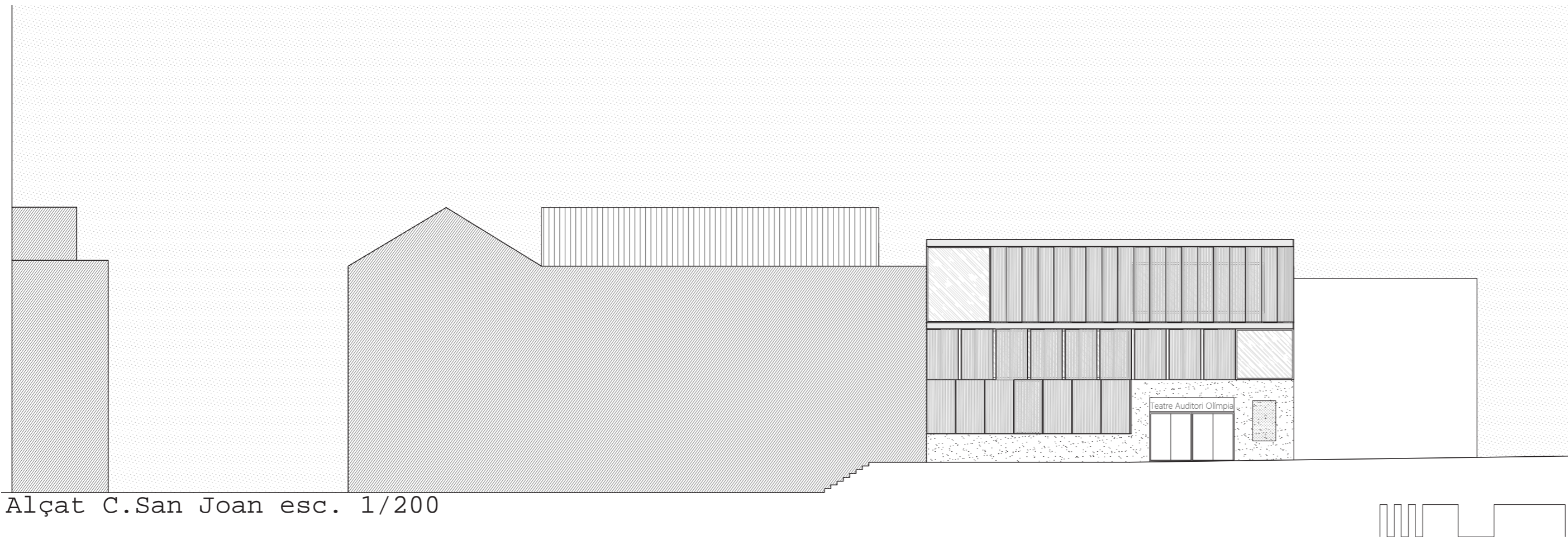


Planta Tercera esc. 1/200



Secció Sala 2 esc. 1/200

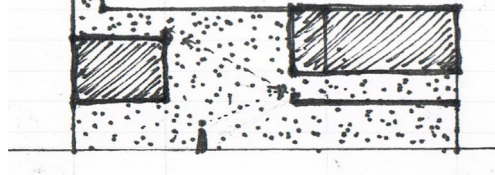




Alçat C.San Joan esc. 1/200

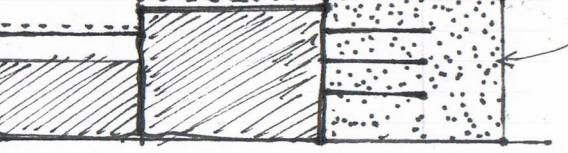
**1- Buit de l'escala de caragol**

L'escala de caragol principal queda enmarcada i destacada com a element únic i escultòric que vincula i articula l'espai central.



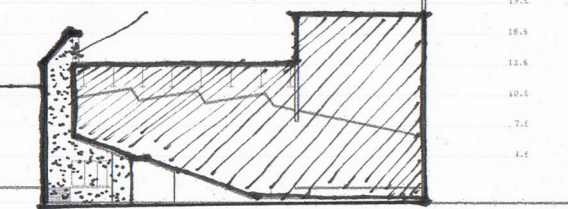
**2- Buit del hall principal**

Es genera una connexió espacial amb la planta baixa, primera planta i última, generant una seqüència d'espais públics al llarg del buit central.



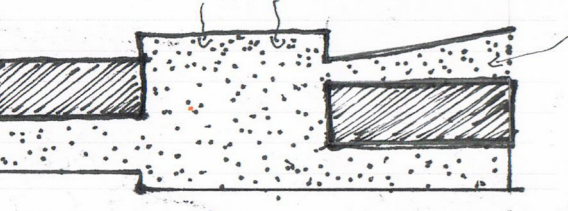
**3- Buit de lluernari**

Travessa la zona més estreta del hall. La sala no arriba a tocar la mitgera, fet que produeix una esclatxa que banya aquest espai de pas entre els dos halls principals, aportant llum de sud.



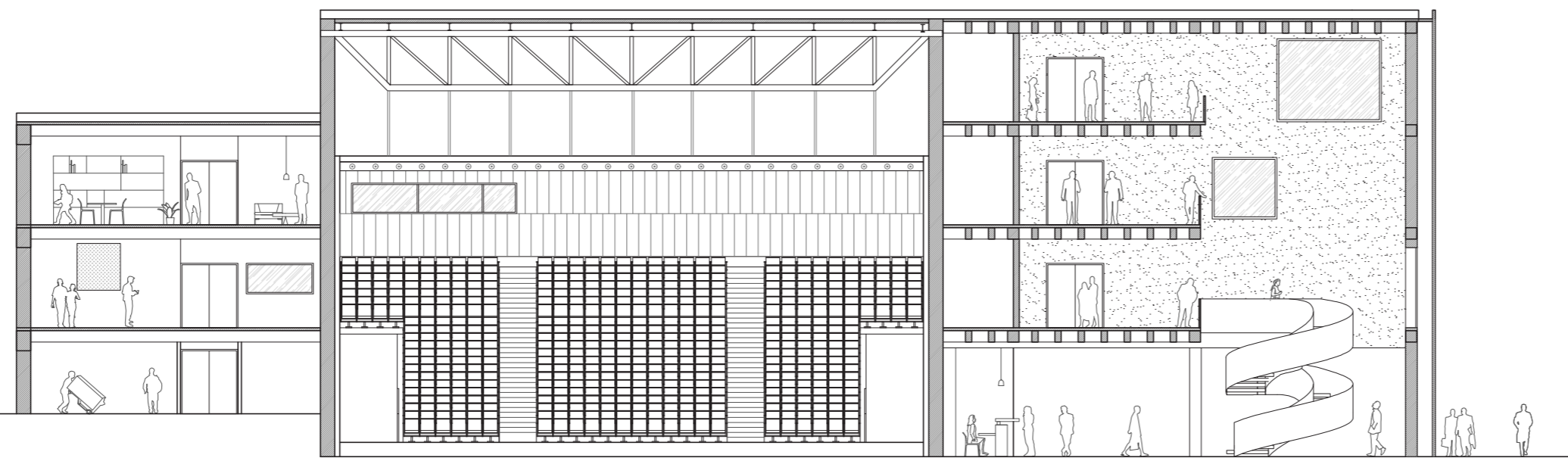
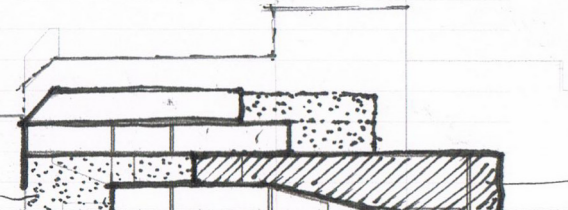
**4- Buit d'entre els carrers**

En la zona d'accés hi trobem diferents espais, altures i sensacions. La suma dels buits 1,2 i 3 genera una complexitat de llum i espai continua.

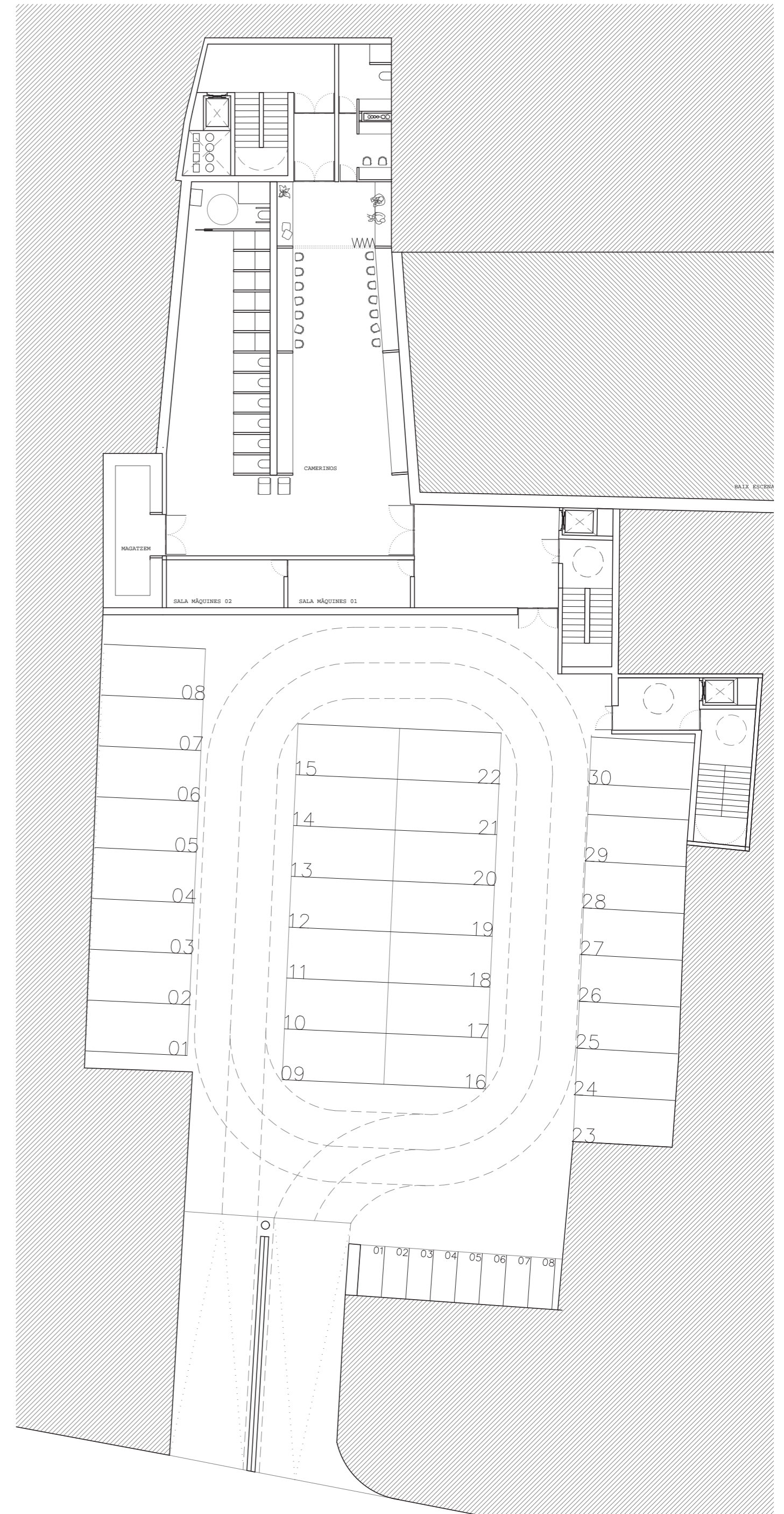


**5- Buit del hall secundari**

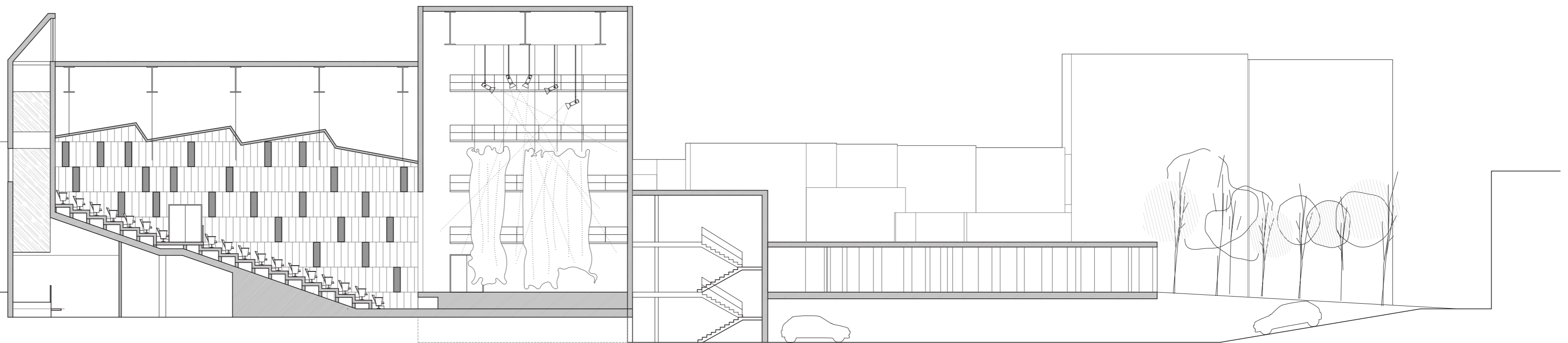
Es realitza per vincular els accessos de les sales a l'accés secundari. Aquesta doble altura a nord permet tindre una variant espacial que enriqueix aquest accés



Secció Sala 1 i Hall esc. 1/200



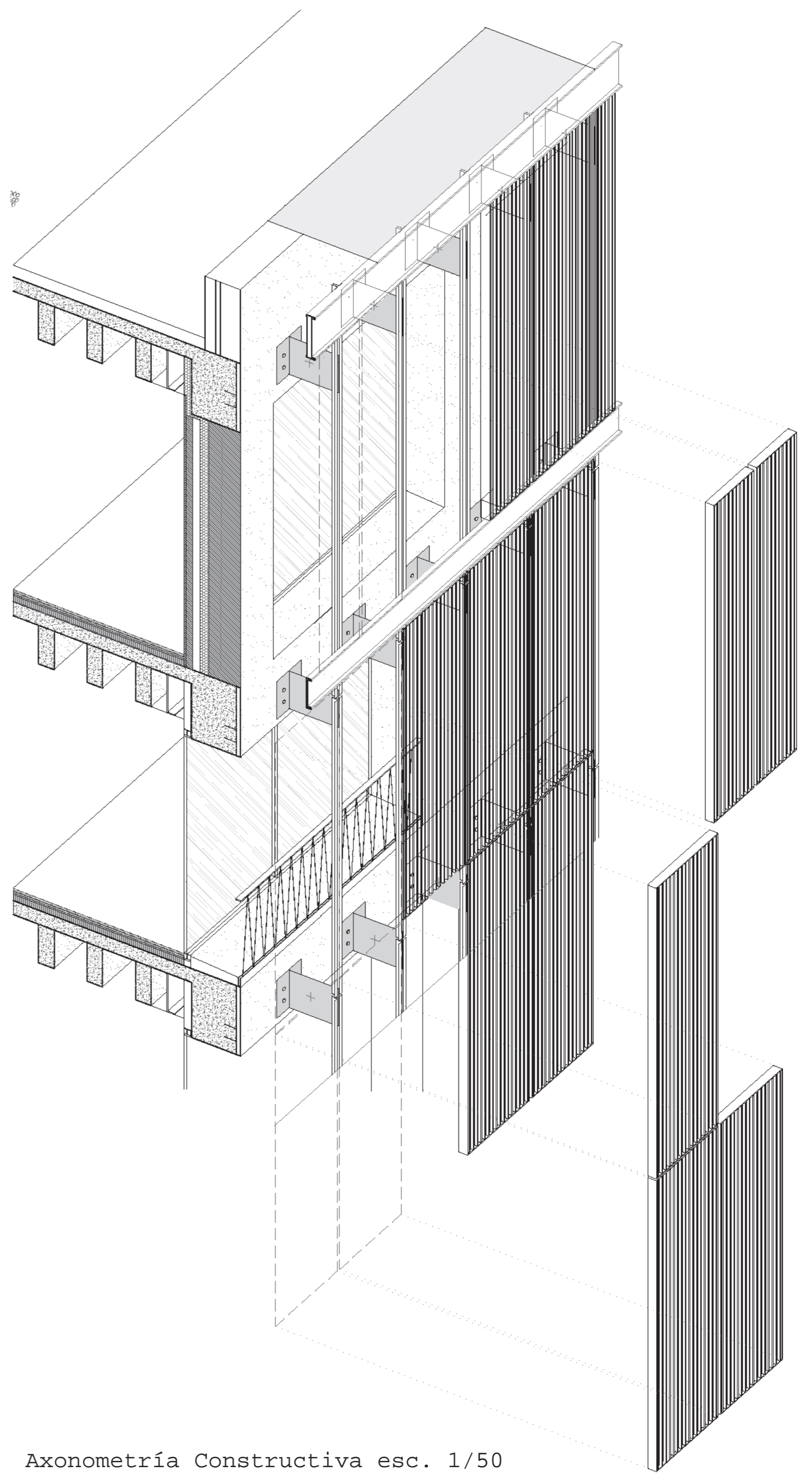
Planta Sot/Park esc. 1/200



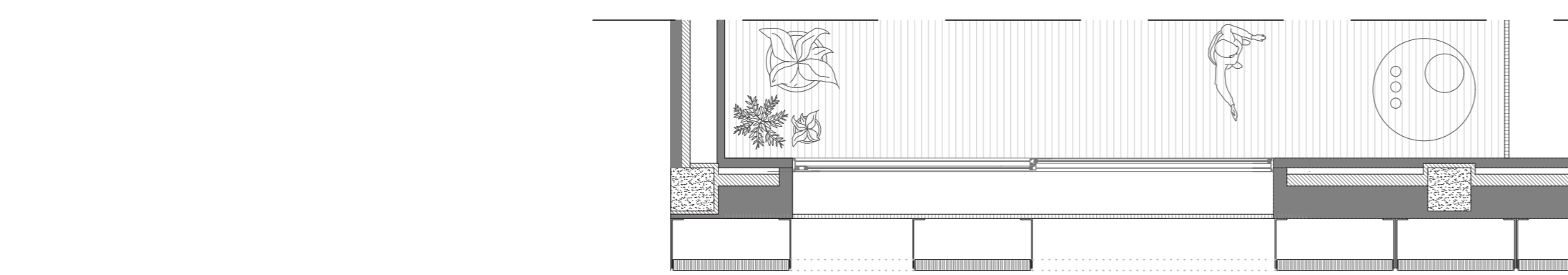
Secció Sala 1 i Aparcament esc. 1/200



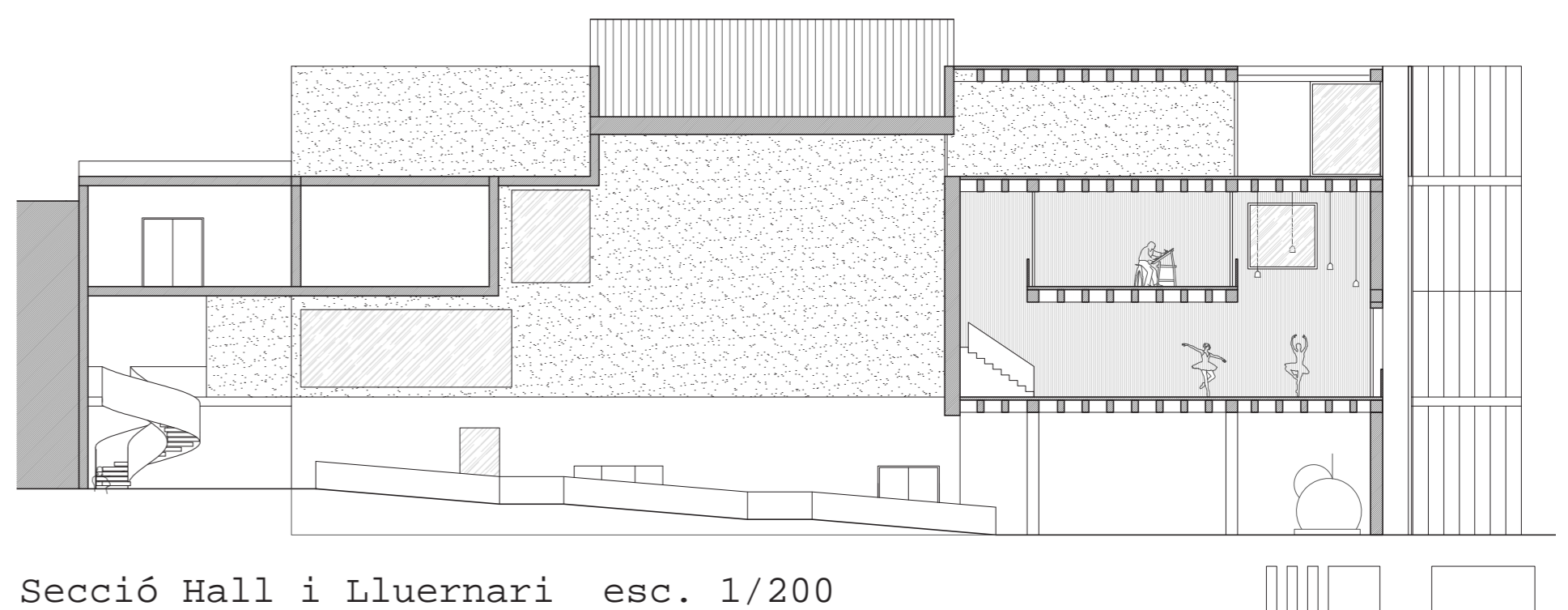
# 03. Materialització



Axonometria Constructiva esc. 1/50

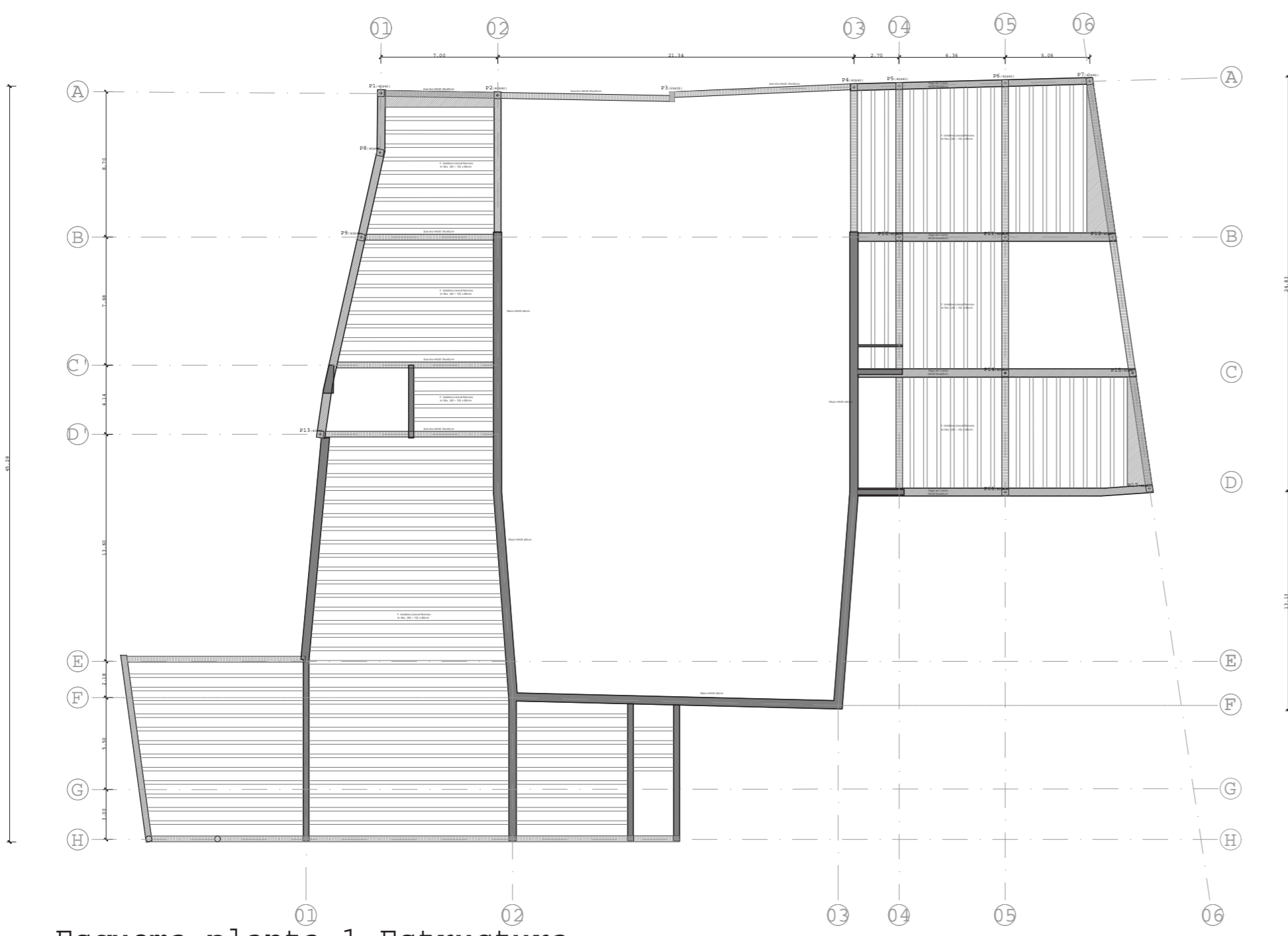


Planta-Alçat-Secció detall esc. 1/50

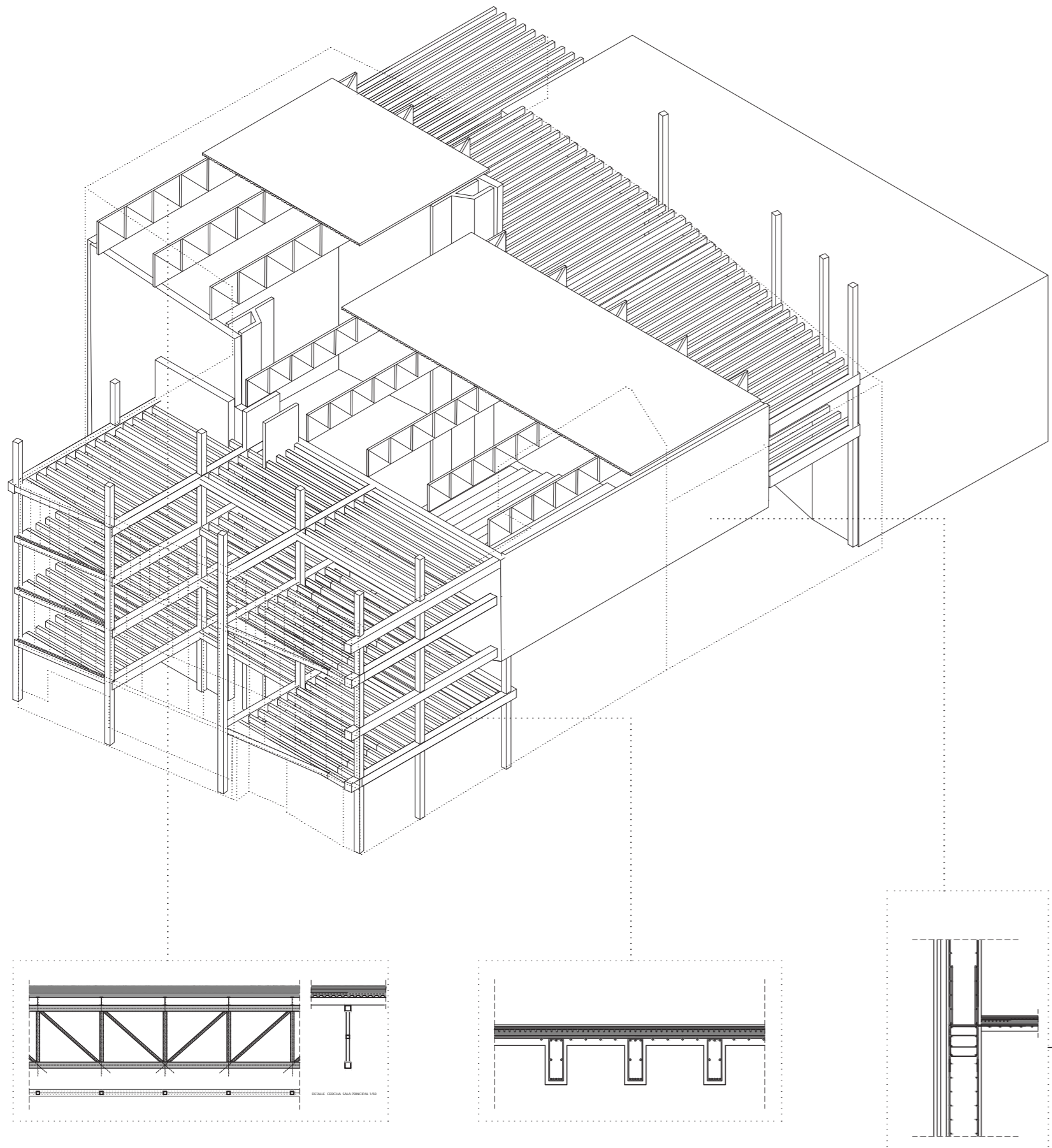


Secció Hall i Lluernari esc. 1/200

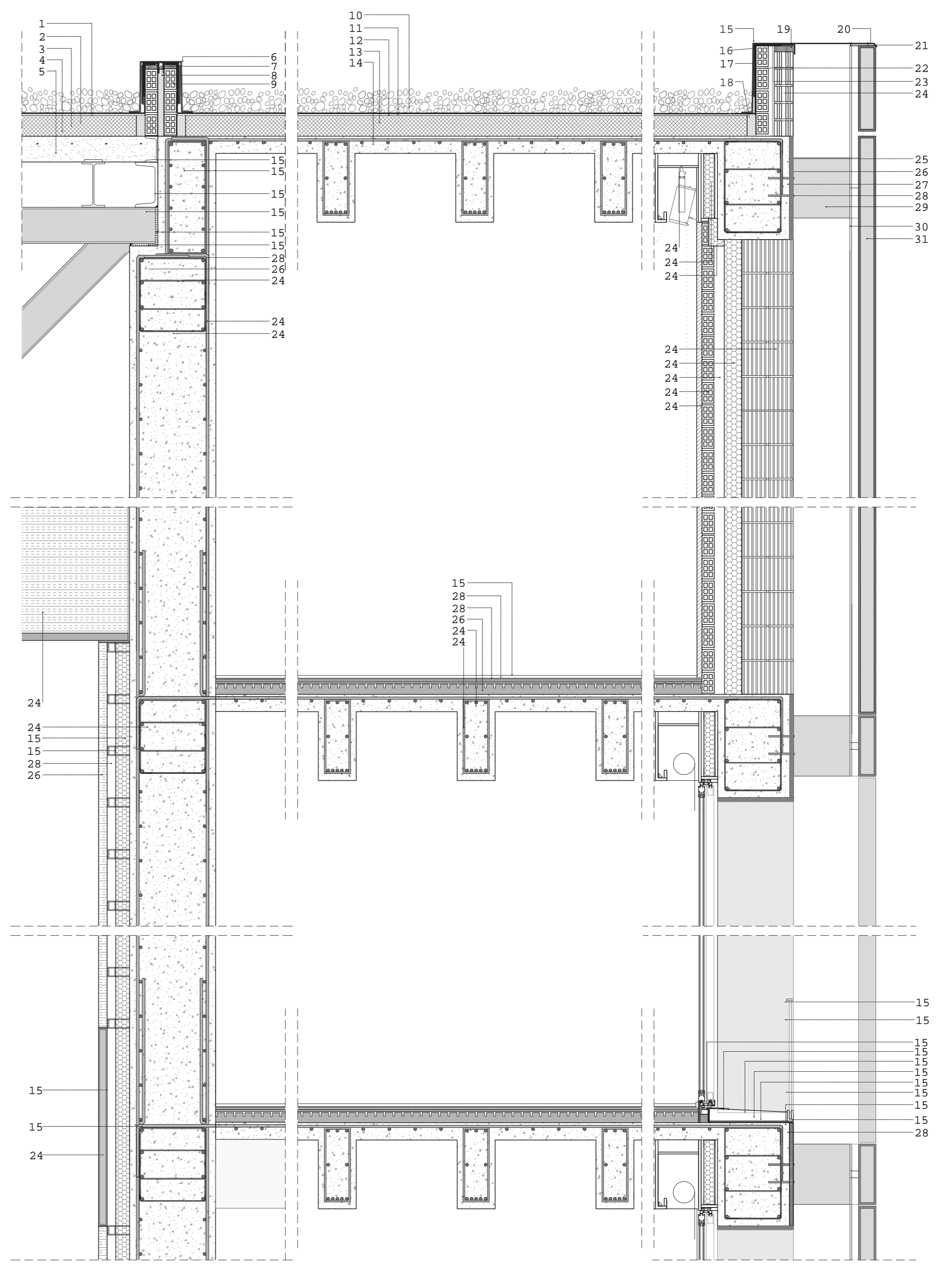




Esquema planta 1 Estructura



Esquema planta 1 Estructura



- 15. Aislamiento térmico: XPS, espesor=10 cm  $\lambda$  0,038 W/mK
- 16. Suelo radiante
- 17. Revestimiento de baldosas de grés porcelánico tomadas con adhesivo cola.
- 18. Acabado interior mediante placa de yeso laminado adherida
- 19. Tablón ladrillo hueco doble espesor 7cm.
- 20. Enfocado de mortero hidrofuga
- 21. Enfocado exterior de mortero de cemento
- 22. Acabado exterior de fachada: SISTEMA COMPOSITE mediante BANDERAS SUSPENDIDAS
- 23. Acabado exterior de fachada: SISTEMA "AQUAPANEL"
- 24. Forjado estructural
- 25. Frente de forjado mediante viga invertida de hormigón in situ de ancho 25 cm.
- 26. Formación de pendientes de cubierta mediante mortero aligerado con arcillas expandidas
- 27. Junta perimetral mediante 4 cm de poliestireno expandido
- 28. Lmina impermeable asfáltica
- 29. Lmina impermeable asfáltica: haberos de refuerzo.
- 30. Fieltro geotextil antipuncionante.
- 31. Acabado de cubierta de grava
- 32. Vertederos de hormigón polimero blanco
- 33. Batidor mediante Zuperfiles tubulares de acero dimensiones 100x60 mm. Para ventanal de grandes dimensiones. (Ver planos de carpintería).
- 34. Carpintería de aluminio con rotura de puente térmico y doble vidrio. (ver planos de carpintería)
- 35. Evacuación de agua de perfilaría empotrada en pavimento.
- 36. Terraza principal: Baldosas de mármol "ulidecos (e=3) cm" sobre placa
- 37. Terraza planta 1: Baldosas de grés porcelánico (e=2 cm) sobre placa
- 38. Bardo cerámico
- 39. Falso techo interior de yeso laminado
- 40. Lámparas-ocultos en falso techo con iluminación (tiras led, ver plano de electricidad).
- 41. Tirones de madera de arce atornillado en falso techo.
- 42. Contrapeso
- 43. Batidor interior mediante perfil tubular de acero dimensiones

Detail Constructiu esc. 1/20

