

TFG (ANEXO II)

MISÈRIA I COMPANYIA.

LIBRO ILUSTRADO COMO RESISTENCIA AL OLVIDO

Presentado por Maria Andreu Traver

Tutor: David Heras Evangelio

Facultat de Belles Arts de Sant Carles

Grado en Bellas Artes

CURSO 2020-2021

FICHA TÉCNICA DE ESTAMPA UPV. Facultad de Bellas Artes.
Grabado Calcográfico.

Curso: 2020-2021
Autor/a: Maria Andreu Traver
Fecha de realización: Abril, Mayo, Junio

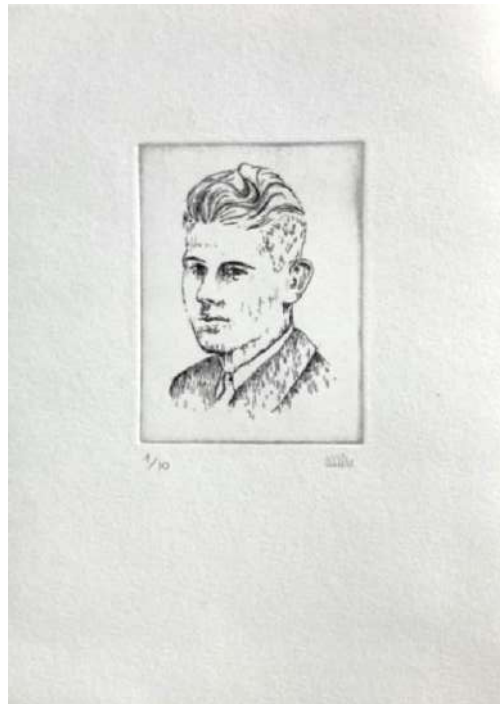
MÉTODO: GRABADO CALCOGRÁFICO

PROCEDIMIENTO: indirecto

Técnica: aguafuerte

Título:	“Leandro”
Dimensiones:	Tamaño total del papel: diversos Tamaño de la plancha: 7,2 x 5,4 cm
Recursos y herramientas utilizadas.	Plancha de zinc, lima, lijas, bruñidor rascador, barniz de aguafuerte, aguarrás, pincel, precinto, punta seca, ruleta, ácido nítrico, guantes, papel de periódico, tinta, tarlatana, rascleta, listín telefónico, papel, toalla, registro, tórculo, fieltro, papel vegetal, alcohol, petróleo
Tipo de matriz: Nº de elementos y material de cada soporte-matriz Características y dimensiones	Matriz de zinc
Proceso metodológico , pasos secuenciales Tiempos de exposición a los mordientes-ácidos	Preparación de la plancha: biselarla con la lima y pulir los cantos con lijas y el bruñidor rascador. Pulir la plancha (siempre con la dirección de las vetas) con lijas de la más gruesa a la más fina (de 400 a 1000), después con lana metálica hasta ver un reflejo nítido y por último desengrasar con alcohol o blanco de España humedecido y un trapo (esto último también pule). Cubrir la parte posterior con precinto para evitar la mordida y barnizar la parte anterior (se puede añadir unas gotitas de aguarrás para que fluya más). Una vez seco dibujar rascando con la punta seca o la ruleta con atención para no crear calvas (puede calcarse el dibujo). El dibujo se irá taponando con barniz de retoque, ceras Manley, permanentes, laca de bombillas... (nunca con el mismo barniz, ya que retira el anterior). Mordidas: Ácido nítrico al 10 % 1. 5’ 2. 5’ 3. 5’ 4. 5’ 5. 8’ Limpiar con petróleo y alcohol (dependiendo del material).
Papel	Hahnemüle, Canson Edition, Superalpha, Rosa Espina Blanco y Popset para las pruebas
Estampación: Manifestar el sistema empleado de impresión o de transferencia.	En hueco (se pueden conseguir variantes en relieve) Marca de la tinta: Tot en Art Tipo de entintado: calcográfico y entrapado (independientes) Nº de tintas y color de las mismas: 1 (negra) Aditivos, diluyentes, disolventes, limpieza utilizados: alcohol, petróleo
Edición	Sin edición Edición en proyecto X Con edición Nº de P/E: 1 Nº de P/A: 6 N.º H/C: N.º de Tiradas: 3 tiradas de 10 estampas cada una en distintos papeles Otras pruebas estampadas
Esta estampa forma parte de <i>Misèria i companyia</i> , que consiste en un libro ilustrado con estampas en grabado calcográfico. Concretamente, este es Leandro, hermano de Paquita.	

Original y algunas variantes:



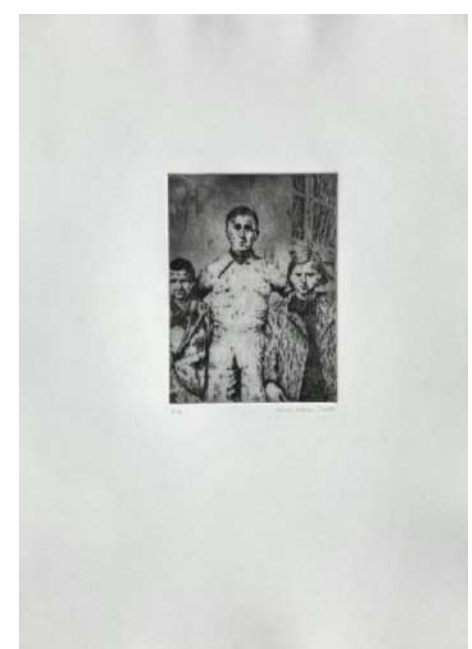
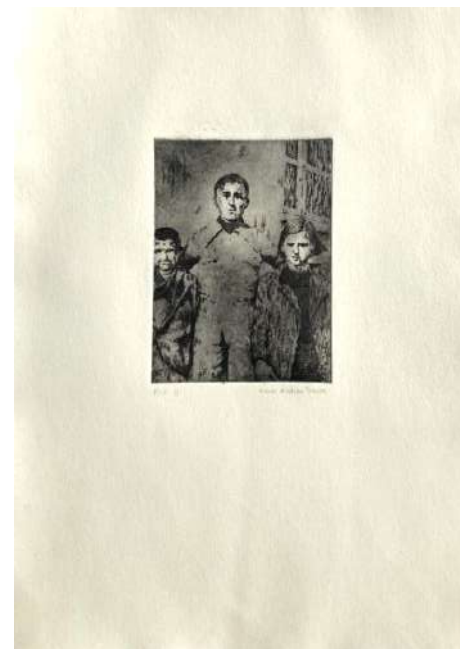
FICHA TÉCNICA DE ESTAMPA UPV. Facultad de Bellas Artes.
Grabado Calcoográfico.

Curso: 2020-2021
Autor/a: Maria Andreu Traver
Fecha de realización: Abril, Mayo, Junio

MÉTODO: GRABADO CALCOGRÁFICO
PROCEDIMIENTO: indirecto
Técnica: aguafuerte

Título:	“Paquita, Pepe i Pepito”
Dimensiones:	Tamaño total del papel: diversos Tamaño de la plancha: 13 x 10 cm
Recursos y herramientas utilizadas.	Plancha de zinc, lima, lijas, bruñidor rascador, barniz de aguafuerte, aguarrás, pincel, precinto, punta seca, ruleta, ácido nítrico, guantes, papel de periódico, tinta, tarlatana, rascleta, listín telefónico, papel, toalla, registro, tórculo, fieltro, papel vegetal, alcohol, petróleo
Tipo de matriz: Nº de elementos y material de cada soporte-matriz Características y dimensiones	Matriz de zinc
Proceso metodológico, pasos secuenciales Tiempos de exposición a los mordientes-ácidos	Preparación de la plancha: Biselarla con la lima y después pulir los cantos con lijas y el bruñidor rascador. Pulir la plancha (siempre con la dirección de las vetas) con lijas de la más gruesa a la más fina (de 400 a 1000), después con lana metálica hasta ver un reflejo nítido y por último desengrasar con alcohol o blanco de España humedecido y un trapo (esto último también pule). Cubrir la parte posterior con precinto para evitar la mordida y barnizar la parte anterior (se puede añadir unas gotitas de aguarrás para que fluya más). Una vez seco dibujar rascando con la punta seca o la ruleta con atención para no crear calvas (puede calcarse el dibujo). El dibujo se irá taponando con barniz de retoque, ceras Manley, permanentes, laca de bombillas... (nunca con el mismo barniz, ya que retira el anterior). Mordidas: Ácido nítrico al 10 % 1. 8’ 2. 5’ 3. 10’ 4. 5’ 5. 5’ 6. 10’ Limpiar con petróleo y alcohol (dependiendo del material).
Papel	Hahnemüle, Canson Edition, Superalpha, Rosa Espina Blanco y Popset para las pruebas
Estampación: Manifestar el sistema empleado de impresión o de transferencia.	En hueco (se pueden conseguir variantes en relieve) Marca de la tinta: Tot en Art Tipo de entintado: calcoográfico y entrapado (independientes) Nº de tintas y color de las mismas: 1 (negra) Aditivos, diluyentes, disolventes, limpieza utilizados: alcohol, petróleo
Edición	Sin edición Edición en proyecto X Con edición Nº de P/E: 1 Nº de P/A: 4 N.º H/C: N.º de Tiradas: 2 tiradas de 10 estampas cada una en distintos papeles Otras pruebas estampadas
Esta estampa forma parte de <i>Misèria i companyia</i> , que consiste en un libro ilustrado con estampas en grabado calcoográfico. Concretamente, esta corresponde al fragmento donde Paquita habla de su hermano Pepe y su sobrino Pepito.	

Original y algunas variantes:



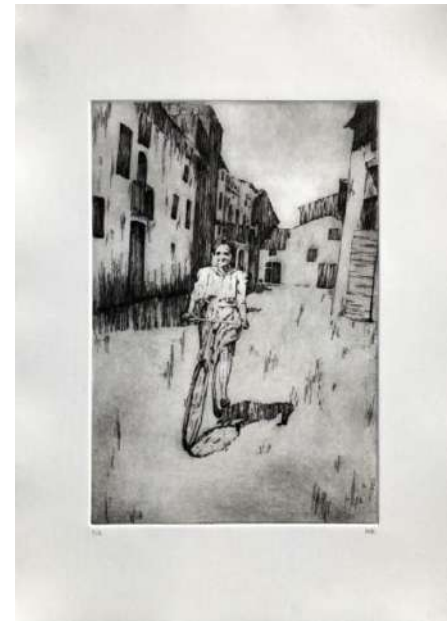
FICHA TÉCNICA DE ESTAMPA UPV. Facultad de Bellas Artes.
Grabado Calcográfico.

Curso: 2020-2021
Autor/a: María Andreu Traver
Fecha de realización: Abril, Mayo, Junio

MÉTODO: GRABADO CALCOGRÁFICO
PROCEDIMIENTO: indirecto
Técnica: aguafuerte

Título:	"L'única xiqueta amb bici"
Dimensiones:	Tamaño total del papel: diversos Tamaño de la plancha: 25 x 16,65 cm
Recursos y herramientas utilizadas.	Plancha de zinc, lima, lijas, bruñidor rascador, barniz de aguafuerte, aguarrás, pincel, precinto, punta seca, ruleta, ácido nítrico, guantes, papel de periódico, tinta, rodillo, tarlatana, rascleta, listín telefónico, papel, toalla, registro, tórculo, fieltro, papel vegetal, alcohol, petróleo
Tipo de matriz: Nº de elementos y material de cada soporte-matriz Características y dimensiones	Matriz de zinc
Proceso metodológico , pasos secuenciales Tiempos de exposición a los mordientes-ácidos	Preparación de la plancha: Biselarla con la lima y después pulir los cantos con lijas y el bruñidor rascador. Pulir la plancha (siempre con la dirección de las vetas) con lijas de la más gruesa a la mas fina (de 400 a 1000), después con lana metálica hasta ver un reflejo nítido y por último desengrasar con alcohol o blanco de España humedecido y un trapo (esto último también pule). Cubrir la parte posterior con precinto para evitar la mordida y barnizar la parte anterior (se puede añadir unas gotitas de aguarrás para que fluya más). Una vez seco dibujar rascando con la punta seca o la ruleta (puede calcarse el dibujo). El dibujo se irá taponando con barniz de retoque, ceras Manley, permanentes, laca de bombillas... (nunca con el mismo barniz, ya que retira el anterior). Mordidas: Ácido nítrico al 10 % 1. 3' + 4' + 2' (para comprobar que mordía bien) 2. 8' 3. 6' 4. 5' 5. 10' Limpiar con petróleo y laca de bombillas (dependiendo del material).
Papel	Hahnemüle, Canson Edition, Superalpha, Rosa Espina Blanco y Popset para las pruebas
Estampación: Manifestar el sistema empleado de impresión o de transferencia.	En hueco (se pueden conseguir variantes en relieve) Marca de la tinta: Tot en Art Tipo de entintado: calcográfico, entrapado y tipográfico (independientes) Nº de tintas y color de las mismas: 1 (negra) Aditivos, diluyentes, disolventes, limpieza utilizados: alcohol, petróleo
Edición	Sin edición Edición en proyecto X Con edición Nº de P/E: 1 Nº de P/A: 5 N.º H/C: N.º de Tiradas: 3 tiradas de 10 estampas cada una en distintos papeles Otras pruebas estampadas
Esta estampa forma parte de <i>Misèria i companyia</i> , que consiste en un libro ilustrado con estampas en grabado calcográfico. Concretamente, esta corresponde al fragmento en el que Paquita cuenta que todos los niños tenían bicicleta, pero las niñas no, excepto ella ya que el hermano se la regaló con el poco dinero que le tocó en la lotería.	

Original y algunas variantes:



FICHA TÉCNICA DE ESTAMPAUPV. Facultad de Bellas Artes.
Grabado Calcográfico.

Curso: 2020-2021
Autor/a: Maria Andreu Traver
Fecha de realización: Abril, Mayo, Junio

MÉTODO: GRABADO CALCOGRÁFICO
PROCEDIMIENTO: indirecto
Técnica: aguainta

Título:	“Manolo amb les amigues de Cabanes”
Dimensiones:	Tamaño total del papel: diversos Tamaño de la plancha: 16,65 x 12,5 cm
Recursos y herramientas utilizadas.	Plancha de zinc, lima, lijas, bruñidor rascador, laca de bombillas, ceras Manley, permanente, pincel, precinto, punta seca, ácido nítrico, guantes, papel de periódico, tinta, tarlatana, rascleta, listín telefónico, papel, toalla, registro, tórculo, fieltro, papel vegetal, alcohol, petróleo, resina de Colofonia, parrilla, resinadora, camping gas
Tipo de matriz: Nº de elementos y material de cada soporte-matriz Características y dimensiones	Matriz de zinc
Proceso metodológico , pasos secuenciales Tiempos de exposición a los mordientes-ácidos	Preparación de la plancha: Biselarla con la lima y después pulir los cantos con lijas y el bruñidor rascador. Pulir la plancha (siempre con la dirección de las vetas) con lijas de la más gruesa a la mas fina (de 400 a 1000), después con lana metálica hasta ver un reflejo nítido y por último desengrasar con alcohol o blanco de España humedecido y un trapo (esto último también pule). Resinar en la resinadora hasta conseguir un polvo homogéneo. Colocarlo en la parilla y calentar uniformemente la plancha hasta que el polvo blanco se haga transparente y no volver a incidir en esa zona (de lo contrario no se consigue un graneado) Cubrir la parte posterior con precinto para evitar la mordida. Cubrir con un material graso lo que se quiera mantener más claro y así progresivamente. (NO calcar con calco graso ya que también protege de las mordidas). El dibujo se irá taponando con barniz, ceras Manley, permanentes, laca de bombillas... Mordidas: Ácido nítrico al 10 % 1. 0 2. 5’’ 3. 10’’ 4. 20’’ 5. 40’’ 6. 1’ 20’’ 7. 2’ 40’’ 8. 1’ 30’’ Limpiar la plancha con alcohol o disolvente si la resina se resiste. Bruñir algunas zonas demasiado oscuras.
Papel	Hahnemüle, Canson Edition, Superalpha, Rosa Espina Blanco y Popset para las pruebas
Estampación: Manifiestar el sistema empleado de impresión o de transferencia.	En hueco (se pueden conseguir variantes en relieve) Marca de la tinta: Tot en Art Tipo de entintado: calcográfico Nº de tintas y color de las mismas: 1 (negra) Aditivos, diluyentes, disolventes, limpieza utilizados: alcohol, petróleo
Edición	Sin edición Edición en proyecto X Con edición Nº de P/E: 3 N° de P/A: N.º H/C: N.º de Tiradas: 2 tiradas de 10 estampas cada una en distintos papeles Otras pruebas estampadas
Esta estampa forma parte de <i>Misèria i companyia</i> , que consiste en un libro ilustrado con estampas en grabado calcográfico. Concretamente, este es mi abuelo Manolo con sus amigas de Cabanes, el pueblo vecino.	

Original:



Algunas pruebas de estado:



FICHA TÉCNICA DE ESTAMPA UPV. Facultad de Bellas Artes.
Grabado Calcográfico.

Curso: 2020-2021
Autor/a: María Andreu Traver
Fecha de realización: Abril, Mayo, Junio

MÉTODO: GRABADO CALCOGRÁFICO

PROCEDIMIENTO: indirecto

Técnica: mezzotinto o manera negra

Título:	“La boda de Paquita i Manolo”
Dimensiones:	Tamaño total del papel: diversos Tamaño de la plancha: 13 x 10 cm
Recursos y herramientas utilizadas.	Plancha de zinc, lima, lijas, bruñidor rascador, precinto, ácido nítrico, guantes, papel de periódico, tinta, tarlatana, rascleta, listín telefónico, papel, toalla, registro, tórculo, fieltro, papel vegetal, alcohol, petróleo, resina de Colofonia, parrilla, resinadora, camping gas
Tipo de matriz: Nº de elementos y material de cada soporte-matriz Características y dimensiones	Matriz de zinc
Proceso metodológico, pasos secuenciales Tiempos de exposición a los mordientes-ácidos	Preparación de la plancha: Biselarla con la lima y después pulir los cantos con lijas y el bruñidor rascador. Pulir la plancha (siempre con la dirección de las vetas) con lijas de la más gruesa a la mas fina (de 400 a 1000), después con lana metálica hasta ver un reflejo nítido y por último desengrasar con alcohol o blanco de España humedecido y un trapo (esto último también pule). Resinar en la resinadora hasta conseguir un polvo homogéneo. Colocarlo en la parilla y calentar uniformemente la plancha hasta que el polvo blanco se haga transparente y no volver a incidir en esa zona (de lo contrario no se consigue un graneado). No tocar la plancha. Cubrir la parte posterior con precinto para evitar la mordida. Morder, quitar la resina con disolvente universal o alcohol y hacer una prueba de impresión. Repetir el proceso hasta que quede negro y uniforme. En este caso: Resinado una vez por mordida Acido nítrico 10 % (3 mordidas de 10 minutos cada una) Limpiar la plancha con alcohol o disolvente si la resina se resiste. Bruñir y rascar realizando P/E hasta estar satisfecha con el resultado.
Papel	Hahnemüle, Canson Edition, Superalpha, Rosa Espina Blanco y Popset para las pruebas
Estampación: Manifiestar el sistema empleado de impresión o de transferencia.	En hueco (se pueden conseguir variantes en relieve) Marca de la tinta: Tot en Art Tipo de entintado: calcográfico Nº de tintas y color de las mismas: 1 (negra) Aditivos, diluyentes, disolventes, limpieza utilizados: alcohol, petróleo
Edición	Sin edición Edición en proyecto X Con edición Nº de P/E: 7 Nº de P/A: Nº H/C: N.º de Tiradas: 3 tiradas de 10 estampas cada una en distintos papeles Otras pruebas estampadas
Esta estampa forma parte de <i>Misèria i companyia</i> , que consiste en un libro ilustrado con estampas en grabado calcográfico. Concretamente, este es el momento de la boda de Paquita y Manolo, por eso mi abuela va vestida de negro como antes se hacía.	

Original:



Algunas pruebas de estado:



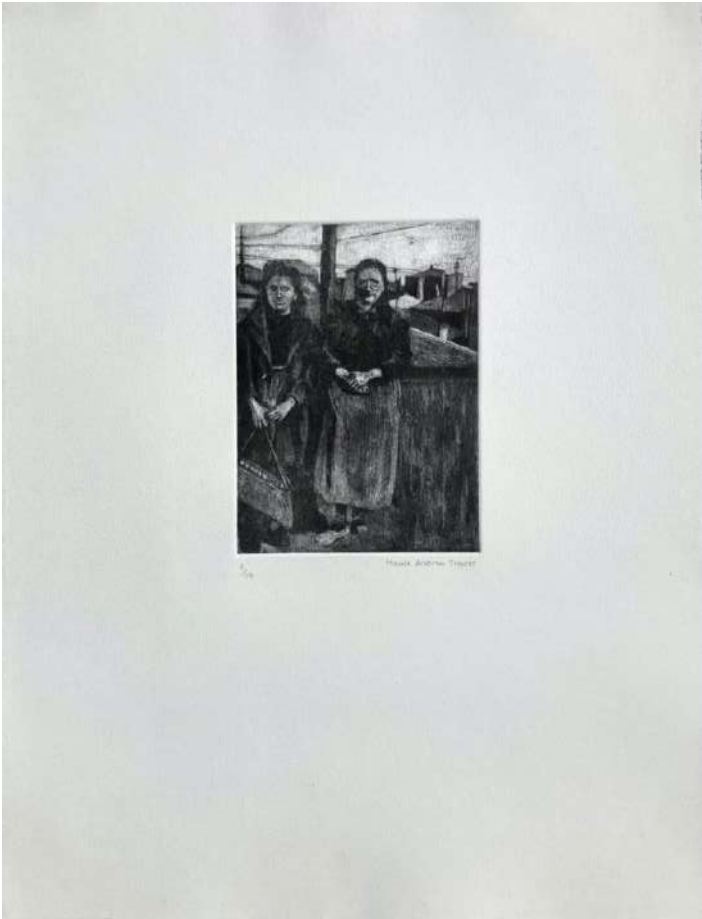
FICHA TÉCNICA DE ESTAMPA UPV. Facultad de Bellas Artes.
Grabado Calcográfico.

Curso: 2020-2021
Autor/a: Maria Andreu Traver
Fecha de realización: Abril, Mayo, Junio

MÉTODO: GRABADO CALCOGRAFICO
PROCEDIMIENTO: indirecto
Técnica: mezzotinto o manera negra

Título:	“Paquita i sa mare”
Dimensiones:	Tamaño total del papel: diversos Tamaño de la plancha: 13 x 10 cm
Recursos y herramientas utilizadas.	Plancha de zinc, lima, lijas, bruñidor rascador, precinto, ácido nítrico, guantes, papel de periódico, tinta, tarlatana, rascleta, listín telefónico, papel, toalla, registro, tórculo, fieltro, papel vegetal, alcohol, petróleo, resina de Colofonia, parrilla, resinadora, camping gas
Tipo de matriz: Nº de elementos y material de cada soporte-matriz Características y dimensiones	Matriz de zinc
Proceso metodológico, pasos secuenciales Tiempos de exposición a los mordientes-ácidos	Preparación de la plancha: Biselarla con la lima y después pulir los cantos con lijas y el bruñidor rascador. Pulir la plancha (siempre con la dirección de las vetas) con lijas de la más gruesa a la mas fina (de 400 a 1000), después con lana metálica hasta ver un reflejo nítido y por último desengrasar con alcohol o blanco de España humedecido y un trapo (esto último también pule). Resinar en la resinadora hasta conseguir un polvo homogéneo. Colocarlo en la parilla y calentar uniformemente la plancha hasta que el polvo blanco se haga transparente y no volver a incidir en esa zona (de lo contrario no se consigue un graneado). No tocar la plancha. Cubrir la parte posterior con precinto para evitar la mordida. Morder, quitar la resina con disolvente universal o alcohol y hacer una prueba de impresión. Repetir el proceso hasta que quede negro y uniforme. En este caso: Resinado una vez por mordida Acido nítrico 10 % (3 mordidas de 10 minutos cada una) Limpiar la plancha con alcohol o disolvente si la resina se resiste. Bruñir y rascar realizando P/E hasta estar satisfecha con el resultado.
Papel	Hahnemüle, Canson Edition, Superalpha, Rosa Espina Blanco y Popset para las pruebas
Estampación: Manifestar el sistema empleado de impresión o de transferencia.	En hueco (se pueden conseguir variantes en relieve) Marca de la tinta: Tot en Art Tipo de entintado: calcográfico Nº de tintas y color de las mismas: 1 (negra) Aditivos, diluyentes, disolventes, limpieza utilizados: alcohol, petróleo
Edición	Sin edición Edición en proyecto X Con edición Nº de P/E: 7 Nº de P/A: Nº H/C: N.º de Tiradas: 2 tiradas de 10 estampas cada una en distintos papeles Otras pruebas estampadas
Esta estampa forma parte de <i>Misèria i companyia</i> , que consiste en un libro ilustrado con estampas en grabado calcográfico. Concretamente, estas son mi abuela y su madre.	

Original:



FICHA TÉCNICA DE ESTAMPAUPV. Facultad de Bellas Artes.
Grabado Calcográfico.

Curso: 2020-2021
Autor/a: Maria Andreu Traver
Fecha de realización: Abril, Mayo, Junio

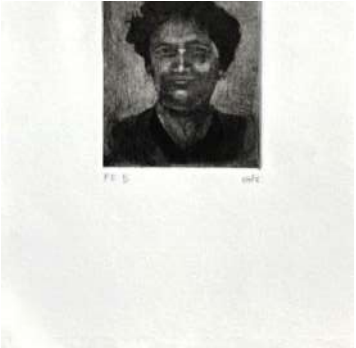
MÉTODO: GRABADO CALCOGRAFICO
PROCEDIMIENTO: indirecto
Técnica: mezzotinto o manera negra

Título:	“Paquita”
Dimensiones:	Tamaño total del papel: diversos Tamaño de la plancha: 7,2 x 5,4 cm
Recursos y herramientas utilizadas.	Plancha de zinc, lima, lijas, bruñidor rascador, precinto, ácido nítrico, guantes, papel de periódico, tinta, tarlatana, rascleta, listín telefónico, papel, toalla, registro, tórculo, fieltro, papel vegetal, alcohol, petróleo, resina de Colofonia, parrilla, resinadora, camping gas
Tipo de matriz: Nº de elementos y material de cada soporte-matriz Características y dimensiones	Matriz de zinc
Proceso metodológico, pasos secuenciales Tiempos de exposición a los mordientes-ácidos	Preparación de la plancha: Biselarla con la lima y después pulir los cantos con lijas y el bruñidor rascador. Pulir la plancha (siempre con la dirección de las vetas) con lijas de la más gruesa a la mas fina (de 400 a 1000), después con lana metálica hasta ver un reflejo nítido y por último desengrasar con alcohol o blanco de España humedecido y un trapo (esto último también pule). Resinar en la resinadora hasta conseguir un polvo homogéneo. Colocarlo en la parilla y calentar uniformemente la plancha hasta que el polvo blanco se haga transparente y no volver a incidir en esa zona (de lo contrario no se consigue un graneado) No tocar la plancha. Cubrir la parte posterior con precinto para evitar la mordida. Morder, quitar la resina con disolvente universal o alcohol y hacer una prueba de impresión. Repetir el proceso hasta que quede negro y uniforme. En este caso: Resinado una vez por mordida Acido nítrico 10 % (3 mordidas de 10 minutos cada una) Limpiar la plancha con alcohol o disolvente si la resina se resiste. Bruñir y rascar realizando P/E hasta estar satisfecha con el resultado.
Papel	Hahnemüle, Canson Edition, Superalpha, Rosa Espina Blanco y Popset para las pruebas
Estampación: Manifestar el sistema empleado de impresión o de transferencia.	En hueco (se pueden conseguir variantes en relieve) Marca de la tinta: Tot en Art Tipo de entintado: calcográfico Nº de tintas y color de las mismas: 1 (negra) Aditivos, diluyentes, disolventes, limpieza utilizados: alcohol, petróleo
Edición	Sin edición Edición en proyecto X Con edición Nº de P/E: 6 Nº de P/A: N.º H/C: N.º de Tiradas: 3 tiradas de 10 estampas cada una en distintos papeles Otras pruebas estampadas
Esta estampa forma parte de <i>Misèria i companyia</i> , que consiste en un libro ilustrado con estampas en grabado calcográfico. Concretamente, esta es Paquita, mi abuela.	

Original:



Algunas pruebas de estado y presión:



FICHA TÉCNICA DE ESTAMPA UPV. Facultad de Bellas Artes.
Grabado Calcográfico.

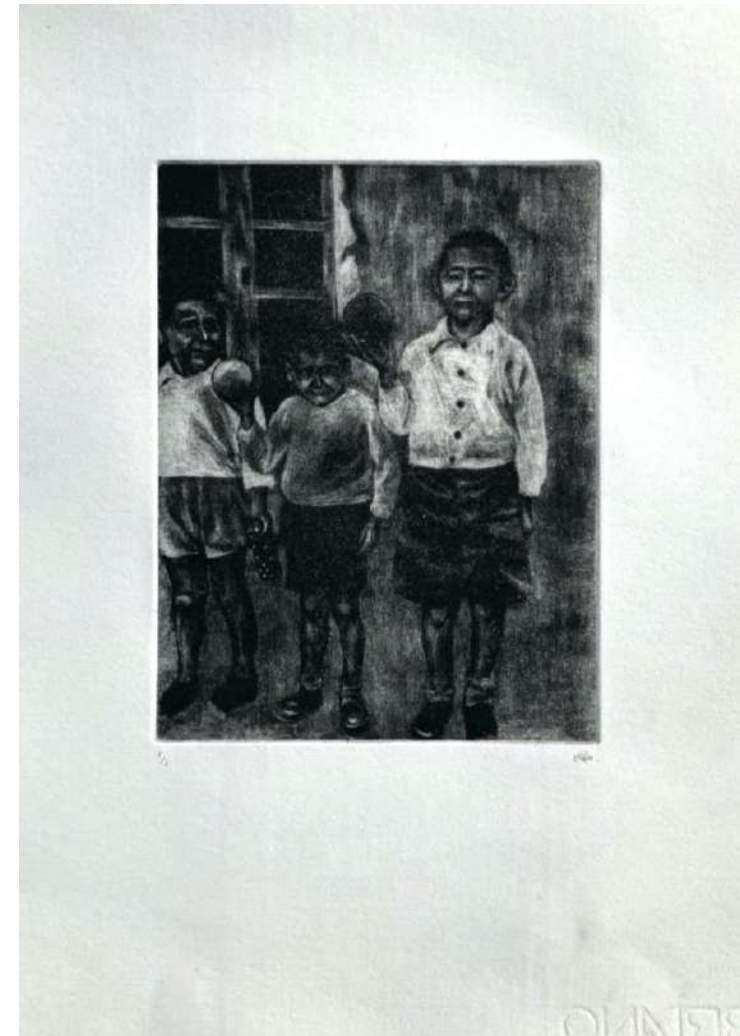
Curso: 2020-2021
Autor/a: Maria Andreu Traver
Fecha de realización: Abril, Mayo, Junio

MÉTODO: GRABADO CALCOGRÁFICO

Original:

PROCEDIMIENTO: indirecto
Técnica: mezzotinto o manera negra

Título:	“Xiquets al carrer”
Dimensiones:	Tamaño total del papel: diversos Tamaño de la plancha: 16'65 x 12,5 cm
Recursos y herramientas utilizadas.	Plancha de zinc, lima, lijas, bruñidor rascador, precinto, ácido nítrico, guantes, papel de periódico, tinta, tarlatana, rascleta, listín telefónico, papel, toalla, registro, tórculo, fieltro, papel vegetal, alcohol, petróleo, resina de Colofonia, parrilla, resinadora, camping gas
Tipo de matriz: Nº de elementos y material de cada soporte-matriz Características y dimensiones	Matriz de zinc
Proceso metodológico , pasos secuenciales Tiempos de exposición a los mordientes-ácidos	Preparación de la plancha: Biselarla con la lima y después pulir los cantos con lijas y el bruñidor rascador. Pulir la plancha (siempre con la dirección de las vetas) con lijas de la más gruesa a la mas fina (de 400 a 1000), después con lana metálica hasta ver un reflejo nítido y por último desengrasar con alcohol o blanco de España humedecido y un trapo (esto último también pule). Resinar en la resinadora hasta conseguir un polvo homogéneo. Colocarlo en la parilla y calentar uniformemente la plancha hasta que el polvo blanco se haga transparente y no volver a incidir en esa zona (de lo contrario no se consigue un graneado) No tocar la plancha. Cubrir la parte posterior con precinto para evitar la mordida. Morder, quitar la resina con disolvente universal o alcohol y hacer una prueba de impresión. Repetir el proceso hasta que quede negro y uniforme. En este caso: Acido nítrico 10 % (1 sola mordida de 30 minutos) Limpiar la plancha con alcohol o disolvente si la resina se resiste. Bruñir y rascar realizando P/E hasta estar satisfecha con el resultado.
Papel	Hahnemüle, Canson Edition, Superalpha, Rosa Espina Blanco y Popset para las pruebas
Estampación: Manifestar el sistema empleado de impresión o de transferencia.	En hueco (se pueden conseguir variantes en relieve) Marca de la tinta: Tot en Art Tipo de entintado: calcográfico Nº de tintas y color de las mismas: 1 (negra) Aditivos, diluyentes, disolventes, limpieza utilizados: alcohol, petróleo
Edición	Sin edición Edición en proyecto X Con edición Nº de P/E: 5 Nº de P/A: N.º H/C: N.º de Tiradas: 2 tiradas de 10 estampas cada una en distintos papeles Otras pruebas estampadas
Esta estampa forma parte de <i>Misèria i companyia</i> , que consiste en un libro ilustrado con estampas en grabado calcográfico. Concretamente, esta estampa ilustra la escena donde se cuenta que a los vecinos de mi abuela les decían “si hoy no cenáis os daré una monedita” y al día siguiente les decían “si hoy quereis comer devolvedme la monedita que os di ayer” porque no tenían suficiente comida.	



FICHA TÉCNICA DE ESTAMPA UPV. Facultad de Bellas Artes.
Grabado Calcográfico.

Curso: 2020-2021
Autor/a: Maria Andreu Traver

Original y algunas variantes:

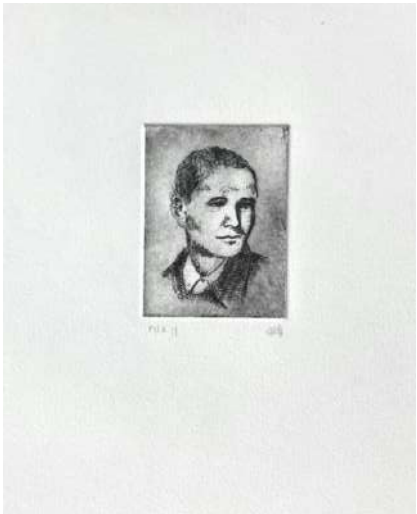
Fecha de realización: Abril, Mayo, Junio

MÉTODO: GRABADO CALCOGRÁFICO

PROCEDIMIENTO: indirecto

Técnica: barniz blando (crayón)

Título:	“Manolo”
Dimensiones:	Tamaño total del papel: diversos Tamaño de la plancha: 7,2 x 5,4 cm
Recursos y herramientas utilizadas.	Plancha de zinc, lima, lijas, bruñidor rascador, barniz blando, rodillo, papel de horno, lápices de distintas durezas, precinto, ruletas, ácido nítrico, guantes, papel de periódico, tinta, tarlatana, rascleta, listín telefónico, papel, toalla, registro, tórculo, fieltro, papel vegetal, alcohol, petróleo
Tipo de matriz: Nº de elementos y material de cada soporte-matriz Características y dimensiones	Matriz de zinc
Proceso metodológico, pasos secuenciales Tiempos de exposición a los mordientes-ácidos	Preparación de la plancha: Biselarla con la lima y después pulir los cantos con lijas y el bruñidor rascador. Pulir la plancha (siempre con la dirección de las vetas) con lijas de la más gruesa a la mas fina (de 400 a 1000), después con lana metálica hasta ver un reflejo nítido y por último desengrasar con alcohol o blanco de España humedecido y un trapo (esto último también pule). Cubrir la parte posterior con precinto para evitar la mordida. Barnizar con el barniz blando y un rodillo de forma uniforme. Cubrir con un papel satinado (vegetal, de horno...) y dibujar sobre él. Toda presión que se haga queda registrada. Retirar el papel y morder 1 mordida de 25 minutos Limpiar la plancha con alcohol o disolvente si la resina se resiste. Bruñir y rascar realizando P/E hasta estar satisfecha con el resultado.
Papel	Hahnemüle, Canson Edition, Superalpha, Rosa Espina Blanco y Popset para las pruebas
Estampación: Manifestar el sistema empleado de impresión o de transferencia.	En hueco (se pueden conseguir variantes en relieve) Marca de la tinta: Tot en Art Tipo de entintado: calcográfico y calcográfico + tipográfico Nº de tintas y color de las mismas: 1 (negra), 2 (una negra y una mezcla de rojo, negro, amarillo y transparente) Aditivos, diluyentes, disolventes, limpieza utilizados: alcohol, petróleo
Edición	Sin edición Edición en proyecto X Con edición Nº de P/E: 1 Nº de P/A: 7 N.º H/C: N.º de Tiradas: 3 tiradas de 10 estampas cada una en distintos papeles Otras pruebas estampadas
Esta estampa forma parte de <i>Misèria i companyia</i> , que consiste en un libro ilustrado con estampas en grabado calcográfico. Concretamente, este es mi abuelo Manolo.	



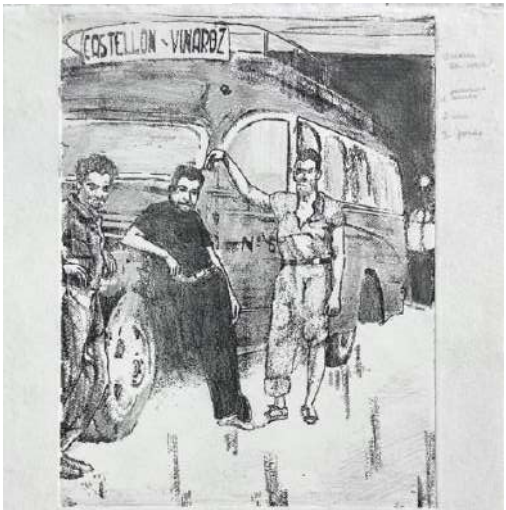
Curso: 2020-2021
Autor/a: Maria Andreu Traver
Fecha de realización: Abril, Mayo, Junio

MÉTODO: GRABADO CALCOGRÁFICO
PROCEDIMIENTO: indirecto
Técnica: barniz blando (crayón) y aguainta

Título:	"Autos Mediterráneo"
Dimensiones:	Tamaño total del papel: diversos Tamaño de la plancha: 16'65 x 12,5 cm
Recursos y herramientas utilizadas.	Plancha de zinc, lima, lijás, bruñidor rascador, barniz blando, rodillo, papel de horno, lápices de distintas durezas, retales de tela, precinto, ruletas, ácido nítrico, guantes, papel de periódico, tinta, tarlatana, rascleta, listín telefónico, papel, toalla, registro, tórculo, fieltro, papel vegetal, alcohol, petróleo
Tipo de matriz: Nº de elementos y material de cada soporte-matriz Características y dimensiones	Matriz de zinc
Proceso metodológico, pasos secuenciales Tiempos de exposición a los mordientes-ácidos	Preparación de la plancha: Biselarla con la lima y después pulir los cantos con lijás y el bruñidor rascador. Pulir la plancha (siempre con la dirección de las vetas) con lijás de la más gruesa a la mas fina (de 400 a 1000), después con lana metálica hasta ver un reflejo nítido y por último desengrasar con alcohol o blanco de España humedecido y un trapo (esto último también pule). Cubrir la parte posterior con precinto para evitar la mordida. Barnizar con el barniz blando y un rodillo de forma uniforme. Cubrir con un papel satinado (vegetal, de horno...) y dibujar sobre él. Toda presión que se haga queda registrada. Retirar el papel y morder 1 mordida de 25 minutos con grafismos Limpiar con petróleo. Tras la P/E observamos la carencia de tonos, por lo que resinamos e hicimos un aguainta de 5 mordidas. Limpiar la plancha con alcohol o disolvente si la resina se resiste.
Papel	Hahnemüle, Canson Edition, Superalpha, Rosa Espina Blanco y Popset para las pruebas
Estampación: Manifestar el sistema empleado de impresión o de transferencia.	En hueco (se pueden conseguir variantes en relieve) Marca de la tinta: Tot en Art Tipo de entintado: calcográfico Nº de tintas y color de las mismas: 1 (negra) Aditivos, diluyentes, disolventes, limpieza utilizados: alcohol, petróleo
Edición	Sin edición Edición en proyecto X Con edición Nº de P/E: 2 Nº de P/A: N.º H/C: N.º de Tiradas: 3 tiradas de 10 estampas cada una en distintos papeles Otras pruebas estampadas
Esta estampa forma parte de <i>Misèria i companyia</i> , que consiste en un libro ilustrado con estampas en grabado calcográfico. Concretamente, este es el hermano de mi abuela, que trabajaba como cobrador del autobús llamado "Pajarito" y después como mecánico durante la guerra.	



Algunas pruebas de estado y intervención a posteriori con grafito para su corrección:



FICHA TÉCNICA DE ESTAMPA UPV. Facultad de Bellas Artes.
Grabado Calcográfico.

Curso: 2020-2021
Autor/a: Maria Andreu Traver
Fecha de realización: Abril, Mayo, Junio

MÉTODO: GRABADO CALCOGRÁFICO
PROCEDIMIENTO: indirecto
Técnica: barniz blando (crayón y mácula)

Título:	“Paquita en el Corte y Confección”
Dimensiones:	Tamaño total del papel: diversos Tamaño de la plancha: 25 x 16,65 cm
Recursos y herramientas utilizadas.	Plancha de zinc, lima, lijás, bruñidor rascador, laca de bombillas, ceras Manley, permanente, pincel, precinto, punta seca, ácido nítrico, guantes, papel de periódico, tinta, tarlatana, rascleta, listín telefónico, papel, toalla, registro, tórculo, fieltro, papel vegetal, alcohol, petróleo
Tipo de matriz: Nº de elementos y material de cada soporte-matriz Características y dimensiones	Matriz de zinc
Proceso metodológico, pasos secuenciales Tiempos de exposición a los mordientes-ácidos	Preparación de la plancha: Biselarla con la lima y después pulir los cantos con lijás y el bruñidor rascador. Pulir la plancha (siempre con la dirección de las vetas) con lijás de la más gruesa a la mas fina (de 400 a 1000), después con lana metálica hasta ver un reflejo nítido y por último desengrasar con alcohol o blanco de España humedecido y un trapo (esto último también pule). Cubrir la parte posterior con precinto para evitar la mordida. Barnizar con el barniz blando y un rodillo de forma uniforme. Cubrir con un papel satinado (vegetal, de horno...) y dibujar sobre él. Toda presión que se haga queda registrada. Retirar el papel y morder 1 mordida de 25 minutos con grafismos 1 mordida de 25 minutos con máculas: volver a barnizar y poner el objeto que se quiera marcar ejerciendo presión con el tórculo. Limpiar con petróleo.
Papel	Hahnemüle, Canson Edition, Superalpha, Rosa Espina Blanco y Popset para las pruebas
Estampación: Manifestar el sistema empleado de impresión o de transferencia.	En hueco (se pueden conseguir variantes en relieve) Marca de la tinta: Tot en Art Tipo de entintado: calcográfico Nº de tintas y color de las mismas: 1 (negra) Aditivos, diluyentes, disolventes, limpieza utilizados: alcohol, petróleo
Edición	Sin edición Edición en proyecto X Con edición Nº de P/E: 2 Nº de P/A: N.º H/C: N.º de Tiradas: 3 tiradas de 10 estampas cada una en distintos papeles Otras pruebas estampadas
Esta estampa forma parte de <i>Misèria i companyia</i> , que consiste en un libro ilustrado con estampas en grabado calcográfico. Concretamente, esta es mi abuela cuando volvió al pueblo para trabajar como modista y las mujeres iban a ayudar y a aprender.	

Original y algunas variantes:



FICHA TÉCNICA DE ESTAMPA UPV. Facultad de Bellas Artes.
Grabado Calcográfico.

Curso: 2020-2021
Autor/a: Maria Andreu Traver
Fecha de realización: Abril, Mayo, Junio

MÉTODO: GRABADO CALCOGRÁFICO
PROCEDIMIENTO: indirecto
Técnica: barniz blando (mácula)

Título:	guardas
Dimensiones:	Tamaño total del papel: 50x 70 cm Tamaño de la plancha: 50x33,3 cm
Recursos y herramientas utilizadas.	Plancha de zinc, lima, lijás, bruñidor rascador, laca de bombillas, ceras Manley, permanente, pincel, precinto, punta seca, ácido nítrico, guantes, papel de periódico, tinta, tarlatana, rascleta, listín telefónico, papel, toalla, registro, tórculo, fieltro, papel vegetal, alcohol, petróleo
Tipo de matriz: Nº de elementos y material de cada soporte-matriz Características y dimensiones	Matriz de zinc
Proceso metodológico , pasos secuenciales Tiempos de exposición a los mordientes-ácidos	Preparación de la plancha: Biselarla con la lima y después pulir los cantos con lijás y el bruñidor rascador. Pulir la plancha (siempre con la dirección de las vetas) con lijás de la más gruesa a la mas fina (de 400 a 1000), después con lana metálica hasta ver un reflejo nítido y por último desengrasar con alcohol o blanco de España humedecido y un trapo (esto último también pule). Cubrir la parte posterior con precinto para evitar la mordida. Barnizar con el barniz blando y un rodillo de forma uniforme. Cubrir con la tela de encaje y un papel satinado. Pasar por el tórculo, retirar y morder durante 25 min. Limpiar con petróleo.
Papel	Hahnemüle, Canson Edition, Superalpha, Rosa Espina Blanco y Popset para las pruebas
Estampación: Manifiestar el sistema empleado de impresión o de transferencia.	En hueco (se pueden conseguir variantes en relieve) Marca de la tinta: Tot en Art Tipo de entintado: calcográfico Nº de tintas y color de las mismas: 1 (negra) Aditivos, diluyentes, disolventes, limpieza utilizados: alcohol, petróleo
Edición	Sin edición Edición en proyecto Con edición Nº de P/E: 1 N° de P/A: N.º H/C: N.º de Tiradas: 1 tirada de 2 estampas cada una en distintos papeles Otras pruebas estampadas
Esta estampa forma parte de <i>Misèria i companyia</i> , que consiste en un libro ilustrado con estampas en grabado calcográfico. Concretamente, esta estampa confroma las guardas tanto del libro como de la caja que contiene las estampas.	

Original:

