

UNIVERSIDAD POLITÉCNICA DE VALENCIA  
ESCUELA POLITÉCNICA SUPERIOR DE GANDIA  
LICENCIATURA EN COMUNICACIÓN AUDIOVISUAL

---



UNIVERSITAT  
POLITÈCNICA  
DE VALÈNCIA



“El maquillaje habla:  
La caracterización del  
personaje en el género  
fantástico”

PROYECTO FINAL DE CARRERA

Autor/a:

Sara Vilar Doceda

Tutor/a.

Fernando Canet Centelles

GANDIA 2012





## ÍNDICE

1. Introducción	1-2
2. Evolución del maquillaje	3
2.1. Antecedentes	3-4
2.2. Siglo XX	5-17
2.3. Actualidad	18
3. Caracterización	
3.1. Género fantástico	19
3.2. Expresionismo alemán	20-26
3.3. Caracterización del personaje	27-28
3.4. Elementos artificiales	28
4. Caso práctico	
4.1. Introducción	29
4.2. Dirección artística	30
4.3. Fragmentos importantes del guión	31
4.4. Referencias	32-36
4.5. Diseño conceptual	37
4.6. Procesos de la caracterización	38-41
4.7. Proceso de creación	41-43
5. Conclusiones	44
Bibliografía	45

---



## 1. INTRODUCCIÓN

“El maquillaje habla: La caracterización del personaje en el género fantástico.”

Este es el título de mi proyecto y es la esencia de todo el trabajo realizado en él. El objeto de estudio de esta tesina es explicar, a través de la documentación y de una preparación previa de aprendizaje, cómo podemos caracterizar un personaje en el género fantástico.

La idea principal era añadir el elemento del maquillaje como herramienta importantísima para una producción audiovisual. En cine, televisión o en teatro, el maquillaje es indispensable, pues las condiciones de iluminación inciden sobre la percepción del color de la piel de los actores, y además de minimizar la pérdida de color, el maquillaje ayuda a crear al personaje y contribuye también a su caracterización exterior, adecuando la apariencia física a las exigencias del guión. Este tipo de maquillaje llega a transformar los rasgos del actor y cambiar completamente su rostro: puede ir cambiando desde un leve envejecimiento o rejuvenecimiento, a colocarle una cicatriz inexistente o a convertir a una persona en un monstruo, un personaje de ficción.

Claramente el maquillaje presenta un rol importante en la escenografía de una película. Es tan importante como el escenario, la utilería, la luz y la ambientación.

En conclusión, sabemos que el maquillaje es una pieza importante dentro del proceso de realización de una película. Sin ella, no hay personajes para mostrar su esencia, que además va acompañado de un buen vestuario y peluquería.

Es por ello que a lo largo del contenido de este proyecto se puede encontrar la parte dedicada a la investigación. En ella, hago un repaso de la evolución del maquillaje desde que apareció en el antiguo Egipto, pasando por todo el siglo XX y hasta la actualidad. Todos los acontecimientos importantes durante estas épocas han provocado un cambio en la sociedad y en su manera de enfrentarse a ella, con su modo de vestir, peinados y maquillaje propios de cada periodo. A estos acontecimientos del siglo XX hay que añadir el análisis de las piezas cinematográficas más importantes de cada decenio, donde también queda reflejada la sociedad en ellas, y cómo el cine influía en la sociedad. Este apartado del proyecto, en el segundo capítulo, es parte importantísima para entender y descubrir cómo las personas han ido avanzando con los adelantos tecnológicos y cómo ha ido apareciendo una industria de la belleza y el maquillaje que se ha hecho un hueco enorme en la sociedad actual.

En el siguiente apartado del proyecto, el tercer capítulo, me he dedicado a buscar antecedentes en el medio cinematográfico, y más concretamente en el género fantástico. Trato las diferentes definiciones aportadas por filósofos y críticos literarios sobre lo que es el género fantástico, así como sus derivaciones y distintas ramas dentro del arte. También me he dedicado a investigar sobre el cine expresionista alemán, cómo la estética de sus decorados, iluminación y maquillaje hacen que sea más fácil expresar ciertos sentimientos y caracterizar un personaje. Este tema es importante para documentar el proyecto, ya que deriva en fantasía y a su vez aporta gran cantidad de ejemplos y metodologías para la caracterización del personaje en el género que nos incumbe. Un claro ejemplo de director contemporáneo con una importante influencia del cine expresionista es Tim Burton, y no podía pasarlo por alto. En esta parte del proyecto analizo algunas de sus obras con otras más antiguas pertenecientes a la corriente expresionista.



Llegamos al capítulo cuarto, dedicado al caso práctico, que consiste en la creación de un guión de género fantástico, a partir del cual podré trabajar la caracterización de uno de los personajes. Pero la escritura de este guión es solo una parte mínima de todo lo que aparece en este apartado del proyecto.

Para comenzar, encontramos la introducción donde explico detalladamente qué voy a ofrecer en el punto cuatro del trabajo. El guión juega un papel significativo en este apartado, por lo tanto he extraído las partes importantes del éste, que se encuentra en los anexos, a través de las cuales me he basado para realizar la caracterización del personaje.

En la producción cinematográfica, la dirección de arte y el área de maquillaje, peluquería y vestuario están estrechamente ligados, es por ello que debía dedicar un apartado a esta unión de diferentes artes dentro del este capítulo. No hay que olvidar que en el medio cinematográfico hay muchas partes unidas que trabajan conjuntamente y que dependen unas de otras, ahí es donde reside la importancia de la dirección artística para la creación de personajes.

Todos los aspectos mencionados en este capítulo, la dirección artística y el guión escrito, así como los de capítulos anteriores, me ayudan a crearme una idea para poder llevar a cabo el objetivo del proyecto, que es la creación de un personaje en el género fantástico. Pero el siguiente apartado dentro del capítulo cuarto es esencial para llegar al diseño conceptual y a la toma de decisiones en la caracterización del personaje. Este apartado contiene los referentes encontrados de la época en la que he enmarcado el guión: escenarios reales, el vestuario, maquillaje y peluquería... Y una vez encontrados los referentes con los que poder trabajar, he pasado a concretar el diseño conceptual, donde he puesto en práctica los conocimientos adquiridos en la búsqueda de referentes, decidiendo finalmente la época concreta, los escenarios que apoyarán la caracterización del personaje y el aspecto de dicho personaje con sus virtudes y defectos.

Una vez todo decidido, llegamos al momento donde explicar los procesos para llevar a cabo la caracterización de dicho personaje. Aquí entra en juego, como he mencionado en un apartado anterior, el proceso de aprendizaje previo a todo este proyecto: mis estudios de maquillaje y caracterización. A parte de ser la motivación para llevar a cabo este trabajo, me parece que el maquillaje es un aspecto muchas veces olvidado, que juega un indispensable papel en el proceso cinematográfico. Por eso, en este apartado pongo en práctica todo lo que he aprendido y expongo los procesos, materiales, texturas y colores a través de los cuales desempeño el trabajo de caracterización.

Por último, después de todo este trabajo escrito y explicado en papel, decidí que habiéndome documentado tanto debía pasar a la acción creando el personaje descrito en el proyecto de forma real, como una propuesta final para el director. Usando todas las herramientas disponibles para la creación del personaje, como son la documentación del trabajo de investigación y mis conocimientos de maquillaje, y con un poco de ayuda externa formando un equipo para la caracterización y documentación de la misma, realicé una sesión fotográfica, cuyos resultados se pueden observar en el final del capítulo cuarto del proyecto.



## 2. CÓMO HA EVOLUCIONADO EL MAQUILLAJE A LO LARGO DE LA HISTORIA

Este apartado va a servir de referencia histórica para poder comprender los usos y la evolución del maquillaje en la sociedad. Voy a hacer un repaso desde que aparecieron los primeros indicios del uso de cosméticos, pasando por el siglo XX, y llegando a la actualidad, todo ello dando toda la importancia al medio cinematográfico y a los acontecimientos sociales e históricos más importantes de cada época.

### 2.1. Antecedentes: maquillaje en épocas antiguas.

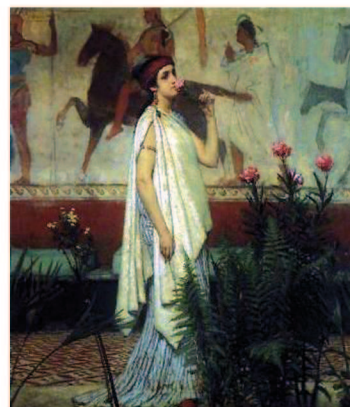
El uso del maquillaje es muy antiguo. La primera prueba arqueológica del uso de cosméticos se encontró en el **Antiguo Egipto**. Productos como aceites, kohl, colirios, rojo para los labios y las mejillas, concebidos por los egipcios de la antigüedad y utilizados desde muy pronto: se han descubierto restos del siglo IV a. C., y más de 160 recetas que describen su elaboración, que dura a veces varios meses. Las tumbas contienen a menudo todo lo necesario para la belleza en una cesta: los frascos de ungüentos, la pintura, los aceites, kohl en tubos de caña, y espejos de bronce pulido.



En **Japón**, las geishas usaban lápices labiales hechos a partir de pétalos aplastados de cártamo para pintarse las cejas y las comisuras de los ojos, al igual que los labios. También usaron como base de maquillaje barras de cera bintsuke, una versión más suave de la cera depilatoria de los luchadores de sumo. Pasta blanca y polvos coloreaban el rostro y la espalda; el ojo se delineaba con rouge, que también definía la nariz. Los dientes se coloreaban con pintura negra para la ceremonia cuando las maiko (aprendices de geishas) se graduaban y se volvían independientes. En contraste con la **Antigua China Imperial**, las viudas teñían sus dientes de negro como signo de renuncia a la belleza.



En la edad Antigua, **los griegos** perfeccionan las técnicas del maquillaje. Gana peso la piel, la cual comienzan a maquillar para conseguir blanquearla mediante una mezcla hecha a base de yeso, harina de habas, tiza y carbonato clásico de plomo, que al final obtenía resultados totalmente contrarios a los pretendidos, ya que al contacto con el sol oscurecía el rostro. La tendencia es tener la piel muy blanca como signo de apasionamiento, para ello ingerían gran cantidad de cominos y blanqueaban la piel con cerusa.



## EL MAQUILLAJE HABLA: LA CARACTERIZACIÓN DEL PERSONAJE EN EL GÉNERO FANTÁSTICO



En **Roma**, la mujer romana se iba a dormir totalmente vestida: sujetador o corsé, túnica y a veces cuando el frío apremiaba incluso el manto. Cuando se levantaba lo primero que se arreglaba una mujer romana era su cabello. Después procedía a maquillarse. Se colocaba color blanco para la frente y los brazos, el rojo para los pómulos y los labios, y el negro para las pestañas, cejas y el contorno de los ojos. Cuando el maquillaje había finalizado, la matrona procedía a colocarse todas sus joyas.



El **siglo de oro** era una época marcada por el peso social que se concedía a la imagen de las mujeres. Lo exterior llama la atención con el fin de alcanzar reconocimiento; la honra se refleja en el traje, el tren de vida y la calidad social heredada.

Empolvarse los cabellos con varios colores se convirtió en la moda imperante en Francia del siglo XVI. Los polvos eran de harina de trigo blanqueada y pulverizada, que se aplicaba tanto a cabellos auténticos como a las pelucas.



Durante el **siglo XVIII**, surge el primer intento de eliminar las arrugas con base en un invento mortificador al que llamaban el "esmalto de la cara" que consistía en lavar primero la cara con un líquido alcalino, después se extendía una pasta para rellenar las arrugas y encima se colocaba una capa de esmalte hecha con arsénico y plomo, la cual duraba aproximadamente un año.

Otro toque característico, fueron los lunares postizos que hombres y mujeres aplicaban en distintas partes de la cara, muy significativos eran los cercanos a las comisuras de los labios o en las sienes. Éstos se aplicaban para disimular las erosiones de la piel cuando no dejaban de blanqueársela con productos nada recomendables.

Con la **Revolución Francesa** estos excesos estéticos desaparecieron y, en el 1800 la reina Victoria declaró el maquillaje públicamente descortés y vulgar, solo lo usaban los actores y las prostitutas. No fue hasta la llegada de Napoleón al poder, gracias a su esposa Josefina, que los cuidados de belleza renacieron en Francia.

En el siglo XIX nacen Coty, Chanel, Guerlain; Helena Rubinstein, Elizabeth Arden, Max Factor y Vogue, y supone el inicio del maquillaje moderno. En 1880 aparece por primera vez el rojo de labios, que consistía en una pomada compuesta por mantequilla fresca, cera de abeja, raíces de un colorante natural y racimos de uvas negras sin pulpa, que colorea sin producir efectos secundarios.



Desde entonces hasta hoy, la cosmética ha dado un vuelco de 180 grados y nos encontramos con un inmenso mercado dedicado sobre todo a la mujer y a mejorar su imagen con toda clase de productos elaborados de forma industrial.



## 2.2. Siglo XX: maquillaje en la sociedad y aparición del cine.

Durante el siglo XX los acontecimientos históricos, sociales, políticos o religiosos han hecho que el maquillaje tuviese una evolución en sus funciones, sus formas y sus necesidades. Este punto vuelve al pasado, dándonos una idea de cómo la sociedad se adapta a sus necesidades, influida por la evolución del mundo y por los medios con los que cuenta. Me voy a centrar en explicar cómo el medio cinematográfico y algunos hechos históricos intervienen en la evolución del maquillaje de la sociedad.

### 1910

Tal vez sea difícil imaginar el maquillaje del 1900 como moderno, pero de hecho es el comienzo de la industria cosmética tal como la conocemos hoy en día. Hacia 1910 el uso del maquillaje está muy extendido y se tiende a llevarlo de manera natural. Se usan polvos bronceadores para quitar artificialidad blanca de los rostros de épocas anteriores, ya que la creencia popular era asociar a la piel pálida con una vida de riqueza y placer, y relacionar la piel bronceada con la clase trabajadora.

Durante la I Guerra Mundial (1914-1918), el maquillaje estuvo fuera de lugar y lo único que se utilizaba era un poco de rojo en los labios y un toque de vaselina brillante en los párpados. El cabello que iba ondulado se empezó a peinar sobriamente con raya. Entre 1914 y 1918 el ideal para hombres y mujeres era la enfermera dispuesta a cualquier sacrificio. Las damas de la alta sociedad se vestían de monjas o enfermeras y enviaban los retratos a sus esposos que estaban en el frente.

Al final de la guerra el prototipo de mujer cambió y todas querían parecer peligrosas y enigmáticas. El pelo se llevaba corto como los chicos y los ojos se destacaban en khöl, los párpados oscuros y los labios en rojo intenso dibujados en boca de piñón. Era un estereotipo de mujer que podía representar a la vez a un ángel y a un demonio. Este tipo de mujer se mostraba enfundada en fetiches eróticos como ropa interior de satén, pieles lujosas, kimonos de seda, etc.





## EL MAQUILLAJE HABLA: LA CARACTERIZACIÓN DEL PERSONAJE EN EL GÉNERO FANTÁSTICO



Esta época es clave en acontecimientos históricos que darán pie a nuevas formas de ver el mundo. A finales del siglo XIX es cuando tiene lugar el nacimiento del cine. Con el auge del medio cinematográfico y las películas de cine, la industria del maquillaje creció agigantadamente.

En la década de 1910 el cine era mudo, aquel cine que no posee sonido grabado y sincronizado, referido especialmente a diálogo hablado, y que consiste únicamente en imágenes.

La idea de combinar las imágenes con sonido grabado es casi tan antigua como la cinematografía en sí, pero hasta finales de los 20, la mayoría de las películas eran mudas. Este periodo anterior a la introducción del sonido se conoce como la "era muda".

Película destacada de la época de 1910 es "El nacimiento de una nación" de D. W. Griffith (1915). Una epopeya de cuatro horas de duración que narra la derrota del Sur durante la guerra civil americana. Cuidada hasta el más mínimo detalle en cuanto a escenografía, ambientación, vestuario y sobre todo en cuanto a recursos narrativos filmicos, los cuales establecieron un modelo de cine que se perpetuaría hasta la actualidad.

Estos recursos como el flashback, el uso del primer plano, la alternancia entre planos generales que permiten comprender y organizar mentalmente el espacio donde transcurre la acción y planos cortos para apreciar detalles, son totalmente habituales y están asumidos hoy en día pero no para el público de la época, que ni siquiera concebía en su mente lo que era un primer plano.



El Nacimiento de una Nación es hoy uno de los grandes hitos de la historia del cine. Fue una película que provocó todo tipo de reacciones. Por un lado logró que, por primera vez, se reconociera al cine como arte, y convenció al mundo de que Hollywood había llegado a la madurez, pero al mismo tiempo, fue criticada por su abierta visión racista, por ello al director le fue muy difícil encontrar actores y extras negros que se prestasen al rodaje, por lo que tuvo que caracterizar actores blancos con la piel maquillada en negro.





## 1920

El crack de la bolsa de 1929 acabó con toda la ilusión y el optimismo de la década y nada combina tanto con los deseos de diversión femenina como un look de vampiresa. Las mujeres fatales de boca roja, cabellos cortísimos y ojos pintados con sombras oscuras, bailaron charlestón y jazz hasta el amanecer. Los locos años veinte fueron la época del jazz, el charlestón, las faldas cortas y el amor libre.

En cuanto al maquillaje, los ojos se llevaban con raya negra y muy difuminada, y en la cuenca del ojo sombra en rojo o morado. Se quería conseguir el efecto de tener unos ojos muy grandes y almendrados, para ello utilizaban mucho el khöl. Los labios en rojo oscuro en forma de boca de piñón y las cejas cuidadosamente depiladas y maquilladas para darles una forma circular. El colorete se aplicaba en forma de mancha redondeada. El objetivo principal era la provocación y no importaba que se fuera muy recargada.



En esta época nace un nuevo estilo de hacer cine. Tiene su correspondencia con la corriente expresionista, llamada así por contraste con la corriente impresionista del siglo XIX en pintura, es decir, con aquél tipo de pintura en la que prima la «expresión subjetiva» sobre la representación de la objetividad. Esta pintura recurría a colores hirientes y ritmos lineales muy fuertes. Arraigó fundamentalmente en Alemania.

El cine expresionista alemán es el nombre que se le da a un grupo de producciones cinematográficas con ciertos aspectos en común.

El expresionismo llega al cine, de forma tardía, con **“El gabinete del doctor Caligari”**, película inspirada en una serie de crímenes sexuales que tuvieron lugar en Hamburgo, Alemania. Narra los estremecedores crímenes que cometía Cesare, bajo las órdenes hipnóticas del doctor Caligari, que recorría las ferias de las ciudades alemanas exhibiendo a su sonámbulo. La idea de los guionistas era la de denunciar la actuación del Estado alemán durante la guerra.



El principal atractivo de la película reside en su anormalidad escenográfica, con chimeneas oblicuas, reminiscencias cubistas y ventanas con forma de flecha, todo ello con una función meramente dramática y psicológica, y no como algo decorativo. Esta nueva estética se caracterizó por la distorsión exagerada de los elementos que concurren en la imagen (decorados, iluminación de luces y sombras como medio expresivo, interpretación) para crear una atmósfera inquietante de sus habituales historias fantásticas de homúnculos, locos, vampiros, asesinos, mostrando una óptica deformada de la realidad.

## EL MAQUILLAJE HABLA: LA CARACTERIZACIÓN DEL PERSONAJE EN EL GÉNERO FANTÁSTICO



Otra característica a destacar será el maquillaje de los actores, y su interpretación. La luz juega un gran papel en los rostros de los actores, así como las técnicas del claro/oscurito empleadas en la caracterización de todos ellos, creando un efecto de ansiedad y dramatismo muy evidente. El gabinete del doctor Caligari obtendrá un gran éxito. Será, junto al personaje de Charlot, el primer gran mito de la historia del cine.



Por otro lado, otra película a destacar de la época es **"The Jazz Singer"**, conocida como "El cantante de jazz" o "El cantor de jazz". Es una película de 1927, dirigida por Alan Crosland.

Primera película con diálogos sonoros que utilizó el sistema sonoro "Vitaphone" (grabación de sonido sobre un disco). A partir de ese momento, el cine cambia de manera radical. La obra teatral El Cantor del Jazz había sido un éxito en Broadway en su versión original de 1925 y revivió en 1927 con Al Jolson como protagonista.

La obra adaptada contaba con cinco actos el cual el personaje central narra la historia de una familia judía ultra ortodoxa, el Rabino Rabinowitz que era el padre, quiere que su único hijo Jakie, dé continuación a la tradición familiar y se convierta en la quinta generación de rabinos, pero éste elige otro camino y por lo tanto otra forma de expresión para sus aptitudes vocales: decide convertirse en un cantante de jazz.

Después del estreno de la película El cantante de jazz, las películas habladas fueron cada vez más habituales y diez años después, el cine mudo prácticamente había desaparecido.

El cine sonoro, a diferencia del cine mudo, es aquel en el que la película incorpora sonido sincronizado, o sonido tecnológicamente aparejado con imagen.





## 1930

Esta época destaca por el glamour y el lujo de las estrellas de Hollywood, las cuales marcan tendencias en la moda a través de la gran pantalla.

El maquillaje se democratiza y accede a todas las capas sociales cuyas mujeres intentan imitar a sus actrices favoritas y a los grandes mitos de la época: Marlene Dietrich, Greta Garbo.... Todo el mundo quiere imitar a las estrellas de la gran pantalla, tanto hombres como mujeres. Soñaban con hombres caballerosos de la talla de Clark Gable, o mujeres de ensueño como Katharine Hepburn o Vivien Leigh.

La tendencia artificial de los años veinte se consideraba vulgar y prima una apariencia más individual y natural. El rostro debía tener una limpieza transparente como el de las estrellas de cine. Se usa lápiz para perfilar las cejas cuidadosamente depiladas en semicírculo; sombras de ojos dorada, plateada, en ocasiones combinada con marrón, azul o violeta; rimel o pestaña postiza si era necesario, el colorete ya no es redondeado sino que se difumina y la boca va perfilada dando forma de “arco de Cupido” y con carmín marrón o granate.



Marlene Dietrich

En 1937 Max Factor lanza “Pan-cake Make-up”, un fondo de maquillaje que revolucionó la técnica del maquillaje cinematográfico ya que era impermeable al agua, inalterable bajo los focos y tenía una cobertura total y un acabado mate. Este producto todavía hoy se comercializa manteniendo su fórmula original.



Clark Gable

Esta época es la de las grandes actrices de Hollywood y grandes películas que marcarán la historia. Por ello es necesario hablar de **“Lo que el viento se llevó”**.

La película se ambienta en mediados del siglo XIX. Scarlett O’Hara, una bella joven caprichosa y pasional, vive en una de las grandes mansiones del sur de los EEUU, rodeada de esclavos negros y todo tipo de lujos. Lo único que no puede conseguir es a Ashley Wilkes, el hombre del que está enamorada y que, a su vez, está comprometido en matrimonio con su prima, Melanie Hamilton.





## 1940

En la primera mitad de la década de 1940, el mundo sufre la Segunda Guerra Mundial, en que destaca el uso de una gran variedad de tipos de uniformes militares, pero por otro lado, a pesar de este período, para los civiles se crea un nuevo tipo de moda.

En esta década, París destaca por la moda de alta costura, la cual marca las nuevas tendencias de la época. La Segunda Guerra Mundial supuso un paréntesis en los avances del maquillaje y continúa en los años de austeridad y de la posguerra. A pesar de esto las francesas estaban dispuestas a mantener su reputación de ser las mujeres mejor vestidas del mundo.

Al finalizar la guerra dejaron de acentuarse la boca con tonos tan oscuros y le dieron más importancia a los ojos. El ideal lo encarnaría Brigitte Bardot, un rostro infantil con un cuerpo plenamente desarrollado.



De los años 40 cabe destacar "El gran dictador", dirigida y protagonizada por el británico Charles Chaplin.

Brigitte Bardot

En su argumento, al final de la Primera Guerra Mundial un soldado del ejército de Tomania, al salvar la vida del oficial Schultz en su avión, sufre un accidente y pierde la memoria, permaneciendo en un hospital durante 20 años. Cuando, todavía amnésico, escapa del hospital, regresa a su ciudad, donde abre de nuevo su antigua barbería ubicada en el Ghetto. Los tiempos han cambiado. El país es gobernado por el dictador Hynkel, y existe una brutal discriminación contra los judíos.



El gran dictador es una sátira del fascismo, y en particular de Adolf Hitler y su Nacionalsocialismo.

Chaplin, al final de la película, sorprende con un manifiesto tremendamente emotivo donde expone el horror de la guerra y lo terrible que es para las personas estar sometidas bajo la figura de un dictador:

«Lo lamento mucho, pero no quiero ser dictador. No quiero conquistar ni gobernar a nadie. Deseo ayudar a todos, judíos, gentiles, blancos o negros... Nuestra sabiduría nos ha hecho cínicos, nuestra inteligencia nos ha hecho duros y malos. Pensamos demasiado y sentimos poco. Más que maquinaria necesitamos bondad y ternura... ¡Soldados, en nombre de la democracia, unámonos!».

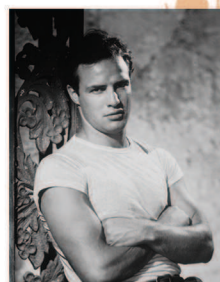




## 1950

Hollywood está en su época dorada y aparece el Rock&Roll con Elvis Presley. El mundo del celuloide pone algunas prendas de vestir de moda, como por ejemplo en 1951 Marlon Brando en la película "Un Tranvía llamado deseo" luce y pone de moda un tipo de camiseta de manga corta ajustada.

Después de pasar el duro periodo de la Segunda Guerra Mundial el look que vuelve es más dulce y suavizado. En 1953 aparece el primer fondo de maquillaje en emulsión fluida llamado "Fluid Make-up", haciendo que los fondos de maquillaje cubrientes y espesos tipo pan-cake empezaran a tambalearse.



Marlon Brando



Elvis Presley

Dior se inicia en el mundo del maquillaje y en 1955 lanza 8 barras de labios en armonía con los colores de su colección de alta costura. Era muy importante llevar acorde el maquillaje con la ropa y complementos.

Se llevaban los pañuelos en la cabeza, cinturones anchos y bailarinas perfectas para baila rock and roll. Por otro lado se inventó el tacón de aguja que popularizaron ídolos de esta época como Anita Eckberg, Sofía Loren, Evita Perón, Marilyn Monroe y Grace Kelly.

Esta década está caracterizada por el gran éxito de los actores de Hollywood y sus películas. Marcan tendencias dentro y fuera de la gran pantalla. Es la época de las mujeres exuberantes y de un estilo concreto: la pin up. Marilyn puso de moda el estilo pin up.



Sofía Loren



Moda de los 50



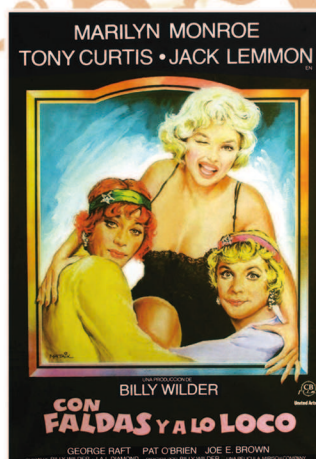
Audrey Hepburn

Una pin-up es una fotografía u otro tipo de ilustración de una chica en actitud sugerente o incluso, nada más que con una sonrisa, saludando o mirando a la cámara fotográfica, que suele figurar en las portadas de revistas, comic-books o calendarios, etc. A las modelos que posan para estas obras se las denomina pin-up girls.





Centrándonos en el cine, destacamos la película **“Con faldas y a lo loco”** (1959), basada en la Época de la Ley Seca. Joe y Jerry son dos músicos que huyen después de ser testigos de «la masacre de San Valentín» en el Chicago de 1929, un ajuste de cuentas entre dos bandas rivales. Al no encontrar trabajo y ver que no se deshacen de la mafia deciden vestirse de mujeres e ingresar en una banda de música femenina. Lo que no imaginan es que Joe se enamorará de la cantante Sugar Kane (Marilyn Monroe), que no tiene idea de nada. Joe, para conquistar a Sugar Kane, finge ser un magnate impotente; mientras tanto, Jerry es cortejado por un millonario que quiere casarse con él.



Otro de los géneros muy establecidos en esta época es el cine negro. De este tipo de cine destacamos la película **“Vértigo”**, una película de suspense, cine negro y melodrama dirigida por Alfred Hitchcock y estrenada en 1958. Protagonizada por James Stewart y Kim Novak, en ella, un detective retirado aquejado de vértigo es contratado por un viejo amigo para que vigile discretamente su esposa quien dice estar poseída por un espíritu. La película habla de la obsesión, la parálisis psicológica y física, y la frágil naturaleza del amor.



Historia que habla del poder subyugante de una imagen cuando uno se enamora de ella. De esa imagen y de ninguna otra. Porque aunque ella desaparezca, de manera inesperada y radical, él sigue con la cabeza dando vueltas persiguiéndola. Hasta que en una segunda parte de la película ella reaparece, o al menos lo parece, cuando resultaba imposible, dando así un giro onírico en unas escenas de aparente vida cotidiana. El efecto es sorprendente e inquietante... Con qué decisión compulsiva va cambiando el pelo de ella, su maquillaje, la forma de vestir... Hasta recuperar por completo a la imagen perdida.

Aquí tenemos un claro ejemplo de construcción de un personaje, con sus actos, con el guión y principalmente lo apoya su apariencia. Cómo va cambiando su forma física dándonos cuenta de que estaba encarnando un papel dentro de otro papel.



## 1960

En Londres empieza a destacar el ámbito de la moda y tendencias, un buen ejemplo fue la industria masculina, con la aparición de los The Beatles, los cuales marcan un nuevo estilo de moda y peinados para los jóvenes de la época. Por otro lado, Hollywood continúa poniendo de moda algunas prendas de vestir, como por ejemplo el bikini que lo puso de moda la actriz Ursula Andress, en su interpretación como chica Bond en "Agente 007 contra el doctor No".

Las corrientes feministas de los años 60 destacan la idea de la emancipación suponiendo un gran cambio en la actitud de las mujeres y en su idea de la belleza. Por primera vez se asocian las ideas de feminismo y feminidad y de ahí surgen dos tendencias: las partidarias de la sofisticación y las que defienden la naturalidad.



Se pone de moda la minifalda, diseñada por Mary Quant.



The Beatles.



Ursula Andress pone de moda el bikini.

El prototipo de mujer lo encarna la modelo Twiggy, grandes ojos, delgada, representa la ternura y un estilo transparente. Sombras de ojos de distintos colores, línea oscura en los párpados superior e inferior, varias capas de máscara e incluso pestañas postizas, cejas falsas y pétalos de flores pegados o pintados.

Esta década nos deja en herencia la película "2001: Odisea del espacio". Es una película dirigida por Stanley Kubrick.

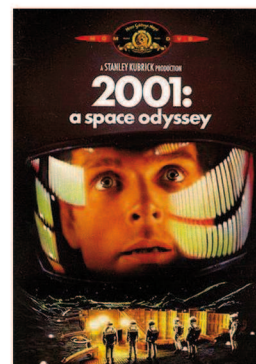
Su trama se centra en un equipo de astronautas, que trata de seguir las señales de un extraño monolito, que parece ser obra de una civilización extraterrestre.

Este filme de ciencia ficción aborda temáticas como la evolución humana, la tecnología, la inteligencia artificial y la vida extraterrestre. Se caracteriza por un notable realismo científico, efectos especiales revolucionarios, sus ambiguas y surrealistas imágenes, el uso del sonido en lugar de las tradicionales técnicas narrativas y el mínimo uso del diálogo.

Una de las personas más olvidadas en el 2001: Una odisea del espacio fue Stuart Freeborn, que creó los maquillajes para el amanecer del hombre. Este artista del maquillaje era hijo de Stuart Freeborn Graham, ya fallecido, pero que disfrutó de una distinguida carrera trabajando en películas como en la trilogía de Star Wars de George Lucas. La madre de Graham fue también considerada una gran artista del maquillaje, por lo que Stuart y su familia hicieron grandes contribuciones en este campo.



Twiggy.



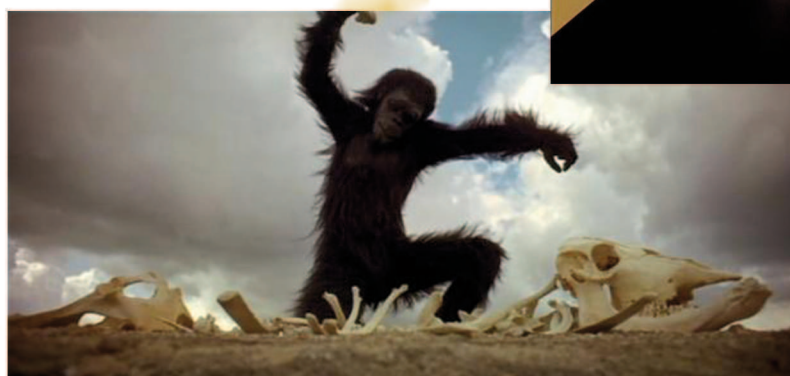
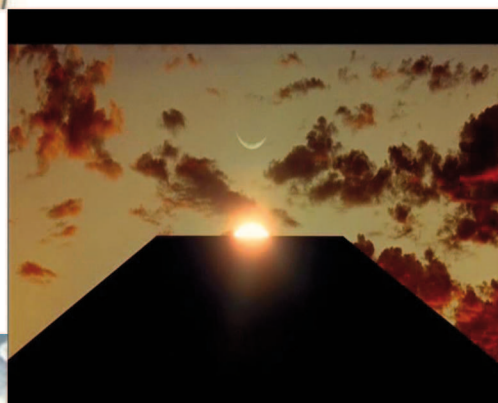
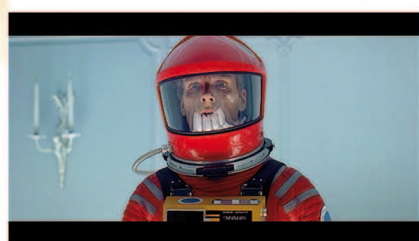


## EL MAQUILLAJE HABLA: LA CARACTERIZACIÓN DEL PERSONAJE EN EL GÉNERO FANTÁSTICO



Freeborn fue quién diseñó el movimiento mecánico de la boca de los simios originalmente para "El planeta de los simios", pero lo mejoró y perfeccionó para "2001: Una odisea en el espacio".

Esta película es un claro ejemplo de cómo a través de las manos de un excelente maquillador, una buena documentación previa, los materiales adecuados y mucho talento, se puede lograr a través de la caracterización, crear personajes con unas características concretas, apropiados para el film, el género de la película y el mensaje que se quiera transmitir. Tanto es así que, como curiosidad, en los Oscar de la Academia del año 1969, "2001: Una Odisea del Espacio" no fue nominada a Mejor Maquillaje, porque la Academia pensó que los simios usados en el principio de la cinta eran "de verdad". El premio acabó en manos de "El Planeta De Los Simios."





## 1970

La palabra perfecta para describir la ropa de 1970 es psicodélica. Colores y motivos excéntricos caracterizaban al estilo de esta era. Primero los hippies, y luego la música disco fueron las principales influencias en la moda y la ropa de 1970.

Las pestañas postizas están en auge y hay una verdadera obsesión por el cutis moreno, tanto en verano como en invierno. Las cremas autobronceadoras y los polvos y tierras de sol se convierten en un éxito de ventas.

En 1976 se implanta la estética “punk”, no cree en modas de lujo e implanta los colores sin ton ni son. Aunque no fue una moda de grandes masas dejará como patente en nuestros tiempos la mezcla por el color sin ningún tipo de rigidez.



Algunos ídolos de la década: Liza Minnelli, Olivia Newton-John y John Travolta, Lauren Hutton, los Ángeles de Charlie...

En cuanto al cine, “Taxi Driver” es una película estadounidense de 1976 dirigida por Martin Scorsese y escrita por Paul Schrader.

El filme está ambientado en Nueva York, poco después de que terminara la guerra de Vietnam, y está protagonizado por Robert De Niro, quien interpreta a Travis Bickle, un excombatiente solitario y mentalmente inestable que comienza a trabajar como taxista, incorporándose a la turbia vida nocturna de la ciudad.



En cuanto al maquillaje y los decorados, ayudan coherentemente a los personajes, especialmente en Iris, donde de noche, con su peinado y maquillaje exagerado se ve como una prostituta, como una mujer que ha vivido suficiente, sin embargo, al día siguiente, con su peinado liso, sin maquillaje y ropa descendente, vemos a la joven inocente que se esconde detrás del disfraz de prostituta.

Otra película que hay que mencionar de esta época es “La naranja mecánica” de 1971.

La película se caracteriza por contenidos violentos que facilitan una crítica social en psiquiatría, el pandillerismo juvenil, las teorías conductistas en psicología y otros tópicos ubicados en una sociedad futurista distópica. Su banda sonora está principalmente compuesta por pasajes de música clásica, varios de ellos reinterpretados y en ocasiones, como en el caso de los títulos de crédito, adaptados por la compositora Wendy Carlos.



El maquillaje consiste en delineador negro en ojos y pestaña postiza. La pestaña puede interpretarse como su visión propia y única del universo que le rodea.



## 1980

La existencia del sida se hace pública por primera vez en junio de 1981 y acabará presentándose ante el mundo como una epidemia de enormes proporciones.

En España La Movida madrileña fue un movimiento contracultural surgido durante los primeros años de la Transición de la España posfranquista, que se generalizaría y convertiría muy pronto en la Movida española y se prolongó hasta finales de los años ochenta. La noche madrileña fue muy activa no sólo por las salidas nocturnas de los jóvenes, sino a causa de un interés inusual en las llamadas culturas alternativas o underground. Todo ello había estado germinando desde los movimientos culturales juveniles que anteriormente, a través del boom turístico, habían llegado del resto de Europa en los sesenta y setenta y que, tras la caída de la dictadura y con el cambio de régimen, encontrarían ya un terreno abonado para desenvolverse completamente sin temor a las represiones y redadas anteriores. Fue parte del cambio y liberalización cultural e ideológica a que se abriría la gran mayoría de la sociedad española en general, incluyendo la participación política.

En cuanto al maquillaje, durante el día la mujer trabajadora usa tonos más naturales que lucen la belleza de un cutis cuidado y en tono mate. Es muy importante la fusión entre el maquillaje, sombra y coloretes, han de ir muy bien difuminados y sin marcar trazos visibles entre unos y otros. No se notan los cortes entre la cara y el cuello y el tono es más natural, se toma conciencia de que el sol envejece. En los últimos años de la década se busca los tonos mates y se destierran los brillos. Las cejas se llevan anchas y oscurcidas. Los ojos se maquillan con el khöl difuminado y el eyeliner cae en el olvido.



En 1982 se estrena una película estadounidense de ciencia ficción, es "Blade Runner".

La película describe un futuro en el que seres fabricados a través de la ingeniería genética, a los que se denomina «replicantes», son empleados en trabajos peligrosos y como esclavos en las «colonias exteriores» de la Tierra.

Para caracterizar al personaje de Pris se buscó un look más extremo, ampliando la zona de las sombras de ojos para transformarlas en un antifaz completo.

Lo más característico de Blade Runner es su estética, deudora de Metrópolis (1926), de Fritz Lang. Los escenarios urbanos degradados, las luces de neón parpadeando sobre unas paredes oscuras por la humedad y la contaminación, los inmuebles abandonados y la impresión general de dejadez, se han convertido en toda una referencia para títulos posteriores.





## 1990

La evaluación de una década de la moda tan cerca en el tiempo es compleja. En la historia de la moda solo después que una tendencia ha perdurado varios años podemos reconocerla como más que una moda pasajera y merece el reconocimiento en los archivos de la historia. Así mismo la bibliografía sobre la historia de la moda reciente también es más acotada.

En el mundo de la moda los estilos proliferan tan rápidamente como pueden ser transmitidos por los medios de comunicación e Internet, la rápida difusión de las tendencias de moda sumada a una actitud más relajada ante la ropa, ha conducido a una cierta uniformidad inevitables aun en ciudades a miles de kilómetros de distancia.

El minimalismo, fue estética característica de los 90, a la cual casi todos los diseñadores rindieron culto. Esta estética encajaba en una sociedad urbana cada vez más agresiva.

Las modelos acompañan con un look también despojado, casi sin maquillaje, pálidas, serias, modelos muy flacas. La nueva austeridad se corresponderá con un nuevo tipo de mujer que poco a poco ocupará más lugar en la fotografía de moda y que progresivamente irá desbancando a la belleza de los 80.



Ante el poco cuidado por la estética, la industria de la cosmética lanza al mercado productos que prometen un aspecto natural: brillos translúcidos, máscaras transparentes, hidratantes que unifican el color, etc. Los productos que más éxito tienen son los multiusos que sirven para maquillar ojos, labios y pómulos.

La película a destacar de esta época es **"Drácula, de Bram Stoker"** (1992). Es una película dirigida por Francis Ford Coppola y protagonizada por Gary Oldman y Keanu Reeves.

La película está ambientada en el siglo XIX, concretamente en 1890, donde Jonathan Harker debe viajar hasta Transilvania para que el conde Drácula firme unos papeles referentes a su nueva vivienda en Londres. El problema es que el conde no es quién dice ser: en realidad es un vampiro que perdió a su amor hace cuatrocientos años. Y, curiosamente, la novia de Harker es un vivo retrato de ella. Por ello, Drácula decide viajar hasta la capital británica para conquistarla.



Decorados y vestuario de la película son diseñados en función de razones narrativas. Eiko Ishioka, la diseñadora de vestuario, logró resaltar la brillantez visual de la película, inspirando sus creaciones en los cuadros simbolistas de Gustav Klimt. La diseñadora supervisó junto al propio Coppola las diferentes caracterizaciones de Drácula, efectuadas por el maquillador Greg Cannom.



### 2.3. El maquillaje en la actualidad

Desde aquél pasado hasta hoy, la cosmética ha dado un vuelco de ciento ochenta grados y nos encontramos con un inmenso mercado dedicado sobre todo a la mujer y a mejorar su imagen con toda clase de productos elaborados de forma industrial.

En el siglo XX, los acontecimientos históricos, de una parte, y la evolución científica, de la otra, han marcado los sucesivos cambios estéticos de la mujer.

De la palidez que las damas querían conseguir a toda costa al bronceado permanente, que con igual obsesión se desea hoy en día, han pasado poco más de ochenta años.

Décadas de esplendor se han sucedido rápidamente por épocas de crisis, de grandes guerras. Los cambios sociales han sido apresurados y con ellos la moda y la estética, que se han amoldado a cada nuevo período.



Lo que antes se mantenía durante décadas, dura actualmente unos pocos años.

A la eterna necesidad de belleza en el mundo femenino se han unido la ciencia y un nuevo sistema de vida en el que es imposible separar la actividad diaria del aspecto personal. Las mujeres de hoy en día tienen ante ellas un mundo que nunca antes se hubiera podido sospechar por el alto grado de tratamientos y conocimientos que posee la estética actual. Los conocimientos científicos han ayudado, y ayudarán enormemente a mejorar el trabajo de la cosmóloga.



Generalmente, el objetivo del maquillaje es lograr que el usuario se vea más atractivo. Para la mayoría de las mujeres, esto implica simular una apariencia más juvenil y saludable. La base es utilizada para mostrar la apariencia de la piel suave e inmaculada de la juventud. Sombras, delineadores y máscaras se usan para hacer ver el ojo más largo, y la mirada más profunda, y por lo tanto más juvenil. El lápiz de labios hace que éstos se vean mayores, que se vean más gruesos, oculta imperfecciones y puede hacer que parezcan los de una persona de menos edad. Una teoría sociológica sobre el maquillaje clama que el papel de los cosméticos modernos no es tan sólo lograr una apariencia más joven y saludable, sino además, en cierta medida, conseguir un despertar sexual. Ojos grandes, mejillas sonrojadas y labios rojos, pueden ser todos indicadores de un despertar, aunque probablemente muchas mujeres llamarían a este estilo "verse sexy".



La belleza en general, es una ciencia que se reinventa sin cesar. Activos exclusivos, texturas extraordinarias, acordes inéditos de colores. El maquillaje lleva constantemente aún más lejos los límites de la ciencia, de la tecnología y de la creación.



### 3. CARACTERIZACIÓN

#### 3.1. Qué es el género fantástico

El género fantástico es un género artístico de ficción, en el cual los elementos principales del argumento son imaginarios, irreales y sobrenaturales.

Este género se halla presente en la literatura, en el cine, la pintura, escultura, drama y, sobre todo, en la mitología y relatos antiguos, donde tuvo su origen. Se caracteriza por no dar prioridad a una representación realista que respete las leyes de funcionamiento del mundo real. En ese sentido se suele decir que el género fantástico es subversivo, pues viola las normas de la realidad.

La evolución del género fantástico moderno ha generado muchos nuevos subgéneros sin una clara contrapartida en la mitología o el folclore, aunque la inspiración en estos sigue siendo el tema más recurrente. Los subgéneros fantásticos son numerosos y muy diversos, pero cabe hacer especial mención en los subgéneros de ciencia ficción y terror.

La fantasía se distingue de la ciencia ficción, alegando que la causa de los fenómenos observados en obras de corte fantástico siempre tiene que ver con fuerzas sobrenaturales, mientras que en la ciencia ficción hay causas con explicaciones que buscan la racionalidad dentro de su ruptura con el orden conocido. Por eso, algunos autores opinan que la diferencia entre el relato fantástico y el de ciencia-ficción radica no tanto en los hechos sobrenaturales como en el modo en que el autor presenta y explica los mismos.

En la fantasía los argumentos ya no son reales. Sus mayores méritos radican en una paradoja: crear ilusiones lo más verosímiles posible. Y el terror busca provocar en el espectador una alteración que va de la intranquilidad al miedo, incitada por la aparición de fenómenos naturales.

Con estas condiciones en mente, Todorov propone que lo fantástico es la vacilación que experimenta un ser que sólo conoce las leyes naturales, ante un acontecimiento al parecer sobrenatural. A pesar de esta aparente confusión, siguen en pie las distinciones generativas elaboradas por Todorov, en su estudio *Introduction à la littérature fantastique*. Todorov diferencia tres categorías dentro de la ficción no-realista: lo maravilloso, lo insólito y lo fantástico. Cada uno de estos géneros se basa en la forma de explicar los elementos sobrenaturales que caracterizan su manera de narración.

Si el fenómeno sobrenatural se explica racionalmente al final del relato, como en *Los crímenes de la Rue Morgue*, de Edgar Allan Poe, estamos en el género de "lo insólito". Lo que a primera vista parecía escapar a las leyes físicas del mundo tal y como lo conocemos no es más que un engaño de los sentidos que se resolverá según estas mismas leyes. Este es el caso de muchas de las narraciones policíacas.

Por otro lado, si el fenómeno natural permanece sin explicación cuando se acaba el relato, entonces nos encontramos ante "lo maravilloso". Tal sería el caso de los cuentos de hadas, fábulas, leyendas, donde los detalles irracionales forman parte tanto del universo como de su estructura. Para Todorov, el género fantástico se encuentra entre lo insólito y lo maravilloso, y sólo se mantiene el efecto fantástico mientras el lector duda entre una explicación racional y una explicación irracional. Asimismo, rechaza el que un texto permanezca fantástico una vez acabada la narración: es insólito si tiene explicación y maravilloso si no la tiene. Según él, lo fantástico no ocupa más que "el tiempo de una incertidumbre", hasta que el lector opte por una solución u otra.



### 3.2. La influencia del expresionismo alemán

El Expresionismo nace a principios del siglo XX en Alemania. Es una corriente artística que busca la expresión de los sentimientos y las emociones del autor más que la representación de la realidad objetiva, y que nace debido a la necesidad de los artistas de expresar su disconformidad con la situación existente en su país. En aquella época, el país sufría las consecuencias por un lado, de los condicionamientos impuestos por el Tratado de Versalles, los acontecimientos sociales y políticos producto de los movimientos revolucionarios de los años 1918-1919, la hostilidad de la burguesía nacionalista, la influencia de los grandes industriales, además de la grave situación económica de ese período.

Es por eso que el expresionismo revela el lado pesimista de la vida generado por las circunstancias históricas del momento. La cara oculta de la modernización, la alineación, el aislamiento, la masificación, se hizo patente en las grandes ciudades y los artistas, creyeron que debían captar los sentimientos más íntimos del ser humano. La angustia existencial es el principal motor de su estética. El fin es potenciar el impacto emocional del espectador distorsionando y exagerando los temas. Representan las emociones sin preocuparse de la realidad externa, sino de la naturaleza interna y de las impresiones que despierta en el observador.

La película que abrió las puertas a una producción cinematográfica artística casi inexistente en Alemania y que daría las pautas estéticas y las temáticas que guiaran el camino del resto de los realizadores expresionistas es “El gabinete del Dr. Caligari” (1919) de Robert Wiene.

En las creaciones de la cinematografía expresionista se pueden distinguir dos líneas temáticas diferenciadas que son, el tema de lo fantástico y el drama social y psicológico. En ambas temáticas se representaba la crisis social que se vivía en aquellos años, debido a que en ambos casos se expresa una inestabilidad y angustia existencial, toma importancia el tema de muerte y aparecen personajes que ejercen algún tipo de violencia física y moral, etc. Los personajes, tal y como sucede en el cine negro, se caracterizan por su ambigüedad. Hacer que personajes aparentemente siniestros se revelen como bastante inofensivos es algo que se ve comúnmente en este género cinematográfico.



La escenografía en el cine expresionista tiene una gran importancia. Por lo general se caracteriza por tener una estética deformada y abstracta, con calles y perspectivas que no tienen profundidad real, no se respetan los ejes verticales, la gran cantidad de direcciones diagonales dan la impresión de movimiento. Lo que interesa aquí es crear la inquietud y el terror. A través de estas deformaciones calculadas, el cineasta dispone de medios que le permiten representar la complejidad psíquica con intensidad.

## EL MAQUILLAJE HABLA: LA CARACTERIZACIÓN DEL PERSONAJE EN EL GÉNERO FANTÁSTICO



En cuanto a la iluminación la idea era utilizar el contraste acentuado de luces y sombras, iluminando de forma brusca a un personaje o a un objeto para concentrar la atención del espectador, al tiempo que se deja a todos los demás personajes y objetos sumidos en tinieblas.

El método que consiste en destacar, a menudo con exceso, el relieve y los contornos de un objeto o las molduras de un decorado, se convertirá en una característica del expresionismo alemán. El cine expresionista alemán supo sacar un gran provecho de las sombras para dar connotación de lo amenazante, del presagio siniestro, y en gran medida convertirla en imagen del destino.

En definitiva, la estética expresionista y lo que pretendían los que la defendían era la búsqueda interior del artista, expresar sus pensamientos sin limitaciones. Con ello, los temas expresionistas más comunes eran los estados del alma, los miedos, las fantasías y los sueños.



Actualmente aun se pueden encontrar retazos de esta corriente artística en algunos directores contemporáneos. Uno de ellos es **Tim Burton**. El cine de Burton posee claramente unas bases expresionistas con un toque gótico. Este director estadounidense ha sabido trasladar hábilmente y con éxito a nuestros tiempos la estética expresionista de principios de siglo. Ya en sus primeros cortometrajes se pueden observar claras similitudes con el movimiento cinematográfico expresionista. Los temas, el tratamiento de los escenarios, la estética, los personajes, todo hace una clara referencia a este estilo.







Los principales temas que Burton aborda en sus obras son la figura del hombre contra el mundo (Ed Wood, Edward Scissorhands...), los mundos fantásticos (Tim Burton's Nightmare Before Christmas), las dobles personalidades (Batman), las diferentes realidades y la imaginación (Big Fish, Charlie and the Chocolate Factory), el lado oscuro o la lucha entre el bien y el mal (Sweeney Todd) y la muerte (Beetlejuice, Corpse Bride). Estas temáticas recuerdan bastante a las presentes en el cine expresionista alemán, tales como la muerte (Nosferatu, Murnau 1922), el desdoblamiento demoníaco (El Gabinete del Dr. Caligari, Wiene 1919) y los mundos fantásticos o las diferentes realidades (Metropolis, Fritz Lang 1927).

En definitiva, pese a que las temáticas sean diferentes entre sí, tienen un denominador común y este es el escapar del mundo real y crear nuevos mundos mediante personajes originales, extraños y complejos que deben luchar contra la norma establecida.

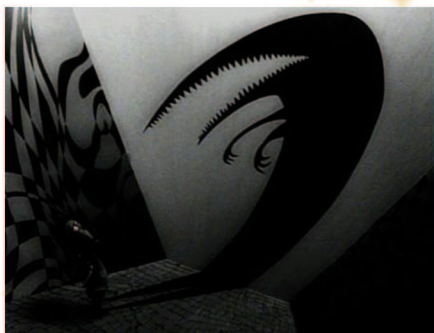
Cabe comparar y establecer relaciones entre algunas de las películas de Tim Burton mencionadas anteriormente con las obras más relevantes del expresionismo alemán y así ver como las raíces del cine expresionista siguen perdurando aun en nuestros tiempos.

### Vincent, 1982.

Este primer trabajo va a ser en donde se va a ver el rumbo (tanto estético como temático) que tomará la carrera del, en la fecha, joven Burton. Este cortometraje aúna todas las características de la estética expresionista. Pero esto no es todo, en Vincent, Tim Burton también utiliza varios de los temas empleados usualmente en las películas expresionistas: la muerte, los mundos fantásticos/realidades paralelas y las dobles personalidades.



Temas que se unen para formar la historia de un niño pequeño llamado Vincent Malloy que, cansado de su vida monótona y normal, quiere ser Vincent Price, leer a Edgar Allan Poe, llorar a su amada enterrada viva y crear monstruos en su laboratorio secreto. Pero este cortometraje también es, a la vez, un claro homenaje a dos de las películas expresionistas más relevantes: Nosferatu y El Gabinete del Dr. Caligari. Durante todo el cortometraje se pueden encontrar muchas similitudes con la película dirigida por Murnau, ya que las sombras cobran un gran protagonismo en los dos films.



Vincent, 1982.



Nosferatu, 1922.

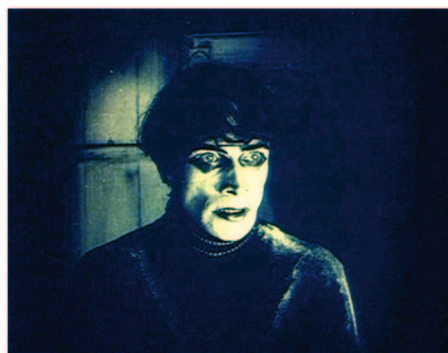
## EL MAQUILLAJE HABLA: LA CARACTERIZACIÓN DEL PERSONAJE EN EL GÉNERO FANTÁSTICO



Como en el film de Nosferatu, la caracterización de los actores era destacable en cuanto al maquillaje y vestuario. Ojos excesivamente remarcados, maquillaje blanco para que los actores parecieran pálidos y otras características que Burton adaptó a casi todos sus personajes, pero concretamente en este corto, no es de despreciar también las similitudes entre los “actores” de Vincent y los intérpretes de El Gabinete del Dr. Caligari. Las similitudes físicas son evidentes, como se puede observar en las siguientes imágenes los dos personajes tienen una caracterización muy similar: los ojos hundidos y remarcados, el pelo negro y despeinado, la tez demacrada y también en cuanto a fisonomía son muy parecidos (caras alargadas y cuerpos esbeltos).



Vincent, 1982.



El Gabinete del doctor Caligari, 1920.

### Eduardo manostijeras, 1990.

Lo que más destaca en esta película en relación al expresionismo son el castillo de Edward, el propio Edward y uno de los trasfondos de la temática. Ya que Burton quería hacer un doble juego contrastando la máxima la estética de las dos realidades, tema que seguirá repitiendo a lo largo de sus obras. En este caso, los dos mundos se diferencian por la estética claramente contrastada, una con unos decorados casi pop y la otra con una mezcla de expresionismo y gótico.





En este caso la iconografía expresionista está presente y separada de lo demás por una escalera, ya que lo que une esos dos mundos y a la vez los separa es una gran escalinata. Dicha escalera hará que esos dos mundos choquen. Este es un símbolo muy utilizado en el expresionismo, junto al puente. Citando a propio Nietzsche: “La grandeza del hombre está en ser un puente y no una meta: lo que en el hombre se puede amar es que es un tránsito y un ocaso”. En relación a esta cita, la idea de “puente” está presente de manera física en muchos films expresionistas, ya que querían hacer referencia a esta idea que tenía Nietzsche y expresarla de una manera tangible haciendo a los personajes pasar por distintos puentes. Por ejemplo, en *El Gabinete del Dr. Caligari*, cuando Cesare secuestra a Jane, la lleva por toda la ciudad hasta que llega a un puente donde la abandona. Esta escena es muy significativa en la película, ya que será la perdición del joven Cesare. En este caso la escalera es como una especie de puente, una conexión entre dos mundos.



Eduardo manostijeras, 1990.



El Gabinete del doctor Caligari, 1920.

Otra característica que destaca notablemente en el film es su protagonista, Edward. Este personaje está claramente inspirado en el sonámbulo Cesare de *El Gabinete del Dr. Caligari*. Cesare es un personaje muy interesante en el cual se han basado prácticamente todos los personajes masculinos de Burton. Pero el caso de Eduardo Manostijeras es donde más patente se ve esta influencia. Estéticamente los dos personajes van caracterizados prácticamente igual con el maquillaje blanquecino y la mirada muy remarcada y expresiva, e incluso lucen ropas parecidas. Además no solo en lo estético se asemejan, sino que sus actuaciones y sus gestos son muy similares. Y a parte de lo anterior también tienen en común otras características que van más allá de lo estético, ya que los dos son jóvenes apartados de la sociedad por ser diferentes y ninguno de ellos logra adaptarse al nuevo mundo.



Edward, Eduardo manostijeras, 1990.



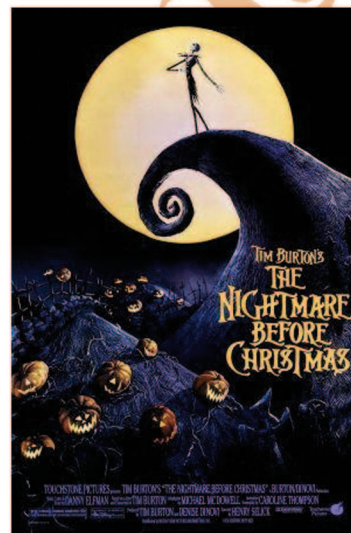
Cesare, El Gabinete del doctor Caligari, 1920.



### Pesadilla antes de Navidad, 1993.

Esta película se ha convertido ya casi en una obra de culto para los seguidores de Burton, porque tanto la historia, su atrapar al espectador y introducirlo en un mundo fantástico y a la vez inquietante. Estrenada en el año 1993 y volviendo a sus orígenes con la animación este film rodado como su primer trabajo Vincent, con la técnica stop-motion le proporcionó a su director muy buenas críticas y una notable aceptación entre el público..

Analizando más en profundidad el film, este es una mezcla de diferentes estilos que se combinan en perfecta armonía.



Técnicamente este largometraje alude en muchos aspectos a obras teatrales ya que hace referencias directas a Shakespeare utilizando una mezcla de comedia, tragedia y haciendo convivir lo fantástico con la realidad. En cuanto a la puesta en escena esta es eminentemente musical ya que las canciones son una parte relevante del film y ayudan a narrar el mismo.

Siguiendo con la escenografía también cabe destacar la arquitectura y los elementos decorativos que aparecen en las secuencias, todos ellos tienen una estética expresionista en cuanto a la asimetría de los edificios y los elementos angulosos que predominan durante toda la película. Halloween Town nos recuerda una vez más a la ciudad de El Gabinete del Dr. Caligari, donde en los decorados son muy importantes y están dotados de entidad propia. En Pesadilla antes de Navidad, es gracias a, como hemos señalado anteriormente, las edificaciones imposibles, ventanas asimétricas, juegos de luces y sombras que logran crear, como en la película de Wiene, una atmósfera intensa que evoca irrealidad, y crea mundos paralelos.



Pesadilla antes de Navidad, 1993.



El Gabinete del doctor Caligari, 1920.

## EL MAQUILLAJE HABLA: LA CARACTERIZACIÓN DEL PERSONAJE EN EL GÉNERO FANTÁSTICO



Pesadilla antes de Navidad, 1993.



Nosferatu, 1922.

Las características más significativas del expresionismo alemán que se pueden observar en las películas de Tim Burton radican principalmente en la escenografía y en los personajes. En relación a los escenarios y decorados Burton se fijó claramente en los de El Gabinete del Dr. Caligari sirviéndole estos de clara inspiración, porque ya son famosas sus paredes inclinadas, ventanas asimétricas y construcciones que en la vida real no se sustentarían. Esto apoyado en planos oblicuos y perspectivas cortantes, da a las películas de Burton un aire de irrealidad, de sueño y fantasía típicos también del cine expresionista de principios de siglo.



Imágenes de distintas películas de Tim Burton.



### 3.3. La caracterización de un personaje a través del maquillaje en el género fantástico.

En cine, televisión o en teatro, el maquillaje es imprescindible, pues las condiciones de iluminación inciden sobre la percepción del color de la piel de los actores. En algunos casos extremos, esta aparente pérdida de pigmentación puede dar un aire espectral a las personas.

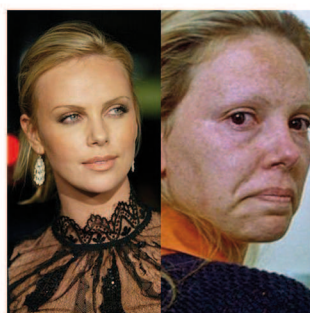
Como caracterización entendemos la adecuación de un personaje en todos sus aspectos, tanto en interpretación, como físicamente y psicológicamente.

Cuando nos referimos al personaje como un ente, tratamos de desligar el concepto general de personaje de la idea de que los personajes siempre han de ser seres humanos. Desde tiempos inmemoriales, la literatura ha estado llena de personajes encarnados en miembros del reino animal, vegetal o mineral, así como en objetos y hasta en ideas. No existen límites para la naturaleza que tendrán los personajes en una historia. Así que lo que hace que un ente se transforme en personaje es que el escritor le dote de la posibilidad de ejecutar una acción determinada. Sin embargo, es preciso saber que esta acción debe ser ejecutada por el ente de manera consciente. El que en una historia exista una puerta que se abre no quiere decir que la puerta sea ya un personaje; se tienen que añadir elementos que nos indiquen que la puerta se ha abierto por su propia cuenta con un objetivo específico. Este recurso, que esencialmente se logra otorgando características humanas a un ente que en la realidad no las tiene, es denominado humanización. Por tanto, al dotarles de características humanas, se les da a los personajes una posibilidad adicional: tener su propia psicología.

En cuanto al maquillaje, además de minimizar la pérdida de color y mejorar la belleza, ayuda a crear al personaje y contribuye también a su caracterización exterior, adecuando la apariencia física a las exigencias del guion. Este tipo de maquillaje llega a transformar los rasgos del actor y puede ir desde un leve envejecimiento o rejuvenecimiento, a colocarle una peca, o cicatriz inexistente o, en el extremo opuesto, a convertir a una persona en un monstruo, un personaje de ficción, un hombre lobo, etc.



Proceso en la creación de un personaje.



Caracterización para cine.



Maquillaje de belleza.



Caracterización para una época.



Para poder caracterizar un personaje y que su resultado sea creíble hay que tener en cuenta diferentes aspectos que no debemos pasar por alto.

Por un lado está el **tipo de personaje** que queremos caracterizar: un ser humano, un animal, un objeto...etc. Y por tanto decidir su sexo, edad, altura, cualidades físicas...

Después hay que tener en cuenta el ámbito social y **época** en la cual vamos a caracterizar nuestro personaje, esto va a determinar el vestuario (si el personaje está humanizado), el maquillaje y los decorados e iluminación que se utilizarán para la representación del relato.

A continuación, debemos saber sobre la **psicología** de nuestro personaje, esto podemos conseguirlo analizando el relato o guión correspondiente, donde nuestro personaje interactúa en una época, con más personajes y con una serie de acontecimientos y acciones que lo definen en su totalidad.

Y finalmente nuestro personaje está totalmente ligado al **género** al que pertenece nuestro relato. Como he indicado antes en la definición del género fantástico, es un género artístico de ficción, en el cual los elementos principales del argumento son imaginarios, irreales y sobrenaturales.

En definitiva, con el maquillaje podemos lograr la creación de un personaje. El maquillaje es elemento fundamental en el campo audiovisual, y más concretamente en algunos géneros, donde el compendio de muchos factores (vestuario, escenografías, maquillaje, profesionalidad del actor...) hacen que el personaje sea totalmente creíble.

En mi caso me voy a centrar en la caracterización del personaje dentro del género fantástico. Género que contribuye a que los personajes puedan ser de naturalezas diferentes, y que las cosas que ocurren en nuestra historia sean fantásticas.

### 3.4. Elementos artificiales.

Los elementos artificiales son todos aquellos aspectos artificiales que complementan al personaje como su ropa, su manera de fumar, su peinado... El personaje viste de una manera u otra, se peina de una forma u otra, fuma cigarrillos o puros, lleva elementos característicos que lo identifiquen de otros personajes. Hablamos de prendas de vestir así como de marcas físicas en un personaje (cicatrices, cojeras, amputaciones), que hacen ver que existe en ellos un pasado y una historia por descubrir.

En mi caso, un elemento artificial muy importante para la historia son las secuelas físicas, como puede ser una cicatriz, que además de ser algo visible exteriormente, también es un trauma o un problema interior en el personaje.



## 4. CASO PRÁCTICO

### 4.1. Introducción

En este caso práctico voy a aplicar todo aquello que he podido recopilar y aprender en los apartados anteriores, dedicados a la investigación y a la caracterización de un personaje en el género fantástico.

Después de haber realizado un trabajo de investigación sobre la historia, sociedad y acontecimientos más importantes del siglo XX, documentándome sobre cómo era el maquillaje en esas épocas y porqué; buscado referencias en el cine expresionista alemán para poder saber cómo era ese género y como está vinculado al género fantástico; y encontrado autores que ponen en práctica las características de ese cine, voy a realizar un caso práctico con un género específico donde demostrar que a través del tiempo y la evolución de la sociedad, hemos ido creando unos patrones del maquillaje dentro del medio cinematográfico, que se adecuan a nuestras necesidades, tanto si queremos embellecer o afeitar a una persona, en definitiva, caracterizarla.

El caso práctico del estudio consiste en la creación de un guión de género fantástico, a partir del cual podré trabajar la caracterización de uno de los personajes.

Previamente he investigado sobre lo que la historia y la evolución de la humanidad nos ha legado, tanto en técnicas de maquillaje como en productos para llevar a cabo esas caracterizaciones, centrándonos en el medio cinematográfico.

Voy a mostrar lo importante que es para un personaje la totalidad de su caracterización, en cuanto a que el maquillaje, peluquería y vestuario están estrechamente ligados entre sí. Y todos ellos son dependientes de una iluminación y la dirección de arte de la obra, los escenarios son claves para poder determinar la época en la que se encuentra el personaje, por lo tanto su vestuario, su pelo y su maquillaje.

Todo ello lo voy a conseguir centrándome en las partes más importantes del guión para así poder hacer un diseño conceptual de todo y cuanto necesito para crear mi personaje y su entorno. Los referentes encontrados, sumados a la idea del director, conformarán la caracterización final del personaje, caracterización que voy a trabajar de forma visual, es decir, realizando una sesión fotográfica con todas las ideas sacadas de la investigación previa (maquillaje, peluquería, vestuario, época, elementos artificiales...) para mi propuesta al director para la caracterización del personaje.





#### 4.2. La importancia del maquillaje unido a la dirección artística, la peluquería y el vestuario.

En la producción cinematográfica, la dirección de arte y el área de maquillaje, peluquería y vestuario están estrechamente ligados. Éstos están coordinados por un diseñador de producción, quien está a cargo de la estética general de la película.

La dirección artística para el cine está al servicio de una propuesta estética, a su vez condicionada por aspectos narrativos, contextuales, emocionales y psicológicos, que permiten crear una imagen que va más allá de la moda o de la generación de una imagen políticamente correcta, pues su función principal está en la creación de una atmósfera adecuada para que se desarrolle una historia. Los parámetros estéticos en el cine responden a un sentido más profundo que formal, pues se puede encontrar belleza en lugares aparentemente carentes de esta cualidad, por ejemplo la imagen de un pueblo destruido por la guerra o en la habitación de un asesino en serie. Las localizaciones, los decorados y escenarios, el vestuario, el maquillaje, la peluquería son de hecho la manera de representar la realidad interna del guión, "el espacio donde transcurre el tiempo del film", en una definición clásica de la dirección artística.

Los responsables de vestuario, maquillaje y peluquería son los encargados de caracterizar a los actores. Obviamente, su trabajo debe integrarse de forma armoniosa en los decorados y supeditarse a la iluminación y a la línea dramática de la película. Tanto el maquillador, peluquero y el encargado del vestuario deberán documentarse para diseñar y conseguir los estilismos y caracterizaciones más fieles a la época en la que transcurre la historia.



Pongo como ejemplo la película *The Artist*, 2011. En ella el trabajo de caracterización, así como el de iluminación y dirección artística se fusionan formando una producción totalmente creíble que evoca al Hollywood de los años 20-30.



#### 4.3. Partes importantes del guión en las que me baso para realizar el diseño conceptual del personaje.

El relato de El Síndrome de las Muñecas es una historia de pequeños detalles. El relato se sirve de varias situaciones para poder dar paso a la historia principal, la que ocurre en la tienda de antigüedades. En ella hay un personaje principal en el que basaremos nuestro análisis. Este personaje es la muñeca de porcelana Carol, una muñeca frágil pero a la vez fuerte y curtida por el tiempo. Una muñeca con un destino que no habría elegido, pero finalmente cambió su final en el que ya no estaría sola, y compartiría su amargura hasta el fin de los días.

A continuación cito las partes claves del guión en las que me he basado para realizar la caracterización del personaje:

"El síndrome de las muñecas es una fábula donde los pequeños detalles tienen la importancia que se merecen."

"Un largo pasillo a cuyos lados le flanquean largas estanterías, todas repletas de antigüedades y "trastos viejos". No hay orden ni clasificación aparente."

"Hasta las más crueles y viejas historias esconden un corazón roto o una herida imposible de cicatrizar."

"CAROL es una muñeca muy fina y delicada. Es una muñeca preciosa y única, pero tiene un defecto; una larga cicatriz. Es una línea fina que recorre su rostro desde la boca hasta la mitad de su mejilla."

"(...)en una calle cualquiera de cualquiera país europeo. Toma aire despacio, signo de que está cansada. Junto a sus pies, una bolsa de cartón. La anciana se levanta y reanuda la marcha, dejando la bolsa en el suelo."

"En ésta estantería habita CAROL, una muñeca de porcelana olvidada por una anciana, antes si quiera, de que su nieta pudiera desenvolverla del papel de regalo. Nadie supo nunca, ni la propia CAROL, cuándo quedó mal dibujada su cara, pero sí supo cuándo quedó marcada su alma."

"A pesar de que CAROL fuese una muñeca única y su belleza radiara por encima de la de las demás, esa cicatriz, ese escandaloso pequeño detalle, condenó a aquel dulce rostro con mirada de ángel."

"CAROL mira fijamente al frente. Está sentada erguida en el centro de la estantería. Tras ella, dos muñecas dirigen su mirada hacia CAROL. Las dos muñecas sonríen. Son preciosas."

El mayor dolor para una muñeca es no brillar, ser dejada en las manos del olvido. El mayor sufrimiento para CAROL, era ser CAROL y ese imperceptible y diminuto detalle que brillaba más que su propia belleza.

"El ojo de CAROL se cierra de golpe."



#### 4.4. Referentes. Búsqueda y documentación para contextualizar la época de la historia, los personajes, escenarios...

##### Muñecas de porcelana.

Hay muchas clases y tipos de muñecas de porcelana. A finales del siglo XIX, asistimos en Europa a la llamada Época de Oro de las muñecas de porcelana.

Representaban a toda una vida, los lujos, los trajes de infinitos encajes, todo el esplendor de una era victoriana a través de una muñeca. Tener una muñeca de porcelana era un lujo a manos de muy pocos, la mayoría de las veces, eran los padres quienes regalaban las muñecas a las madres, que las guardaban celosamente en lujosas vitrinas y las niñas, ensimismadas, debían conformarse tan sólo con mirarlas a través de los cristales.



##### Vestuario.

Aunque en el guión no se establezca la época exacta del relato de la tienda de antigüedades, he enmarcado a Carol como una muñeca victoriana del siglo XIX, época dorada de este tipo de muñecas.

Alrededor de 1800 el estilo de vestido que estaba en boga en Europa era el denominado estilo imperio, identificado con la Era Victoriana.

El diseño era sencillo, con la cintura muy alta, anudada bajo el pecho, sin marcar la figura, con un largo hasta los tobillos dejando ver los pies. Las mangas cortas tipo farol o largas ajustadas. Bajo el vestido, se usaban ligeras enaguas de algodón y una especie de sostén llamado zona para sostener el pecho.

Para protegerse del frío las damas utilizaban abrigos de lana fina; uno de los modelos más utilizados era una chaquetilla corta del tipo torera, habitualmente con mangas abullonadas y doble botonadura.



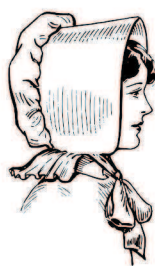
Vestido estilo Imperio.



Las cofias de algodón blanco tan populares en el siglo XVIII y los primeros años del XIX utilizados para cubrir la cabeza en el interior del hogar y posteriormente utilizados por el servicio, fueron paulatinamente evolucionando hacia los bonnets, un sombrero de ala ancha que se ataba con una lazada bajo la barbilla. El bonnet se confeccionaba en varios estilos: el cottage bonnet un bonete tipo campesino, hecho de paja y adornado con sencillez, el sun bonnet, más ancho para proteger la cara de los rayos solares, el drawn bonnet, un gorro más elegante y elaborado, típico de las damas victorianas de ciudad, el poke bonnet, con un velo muy fino que cubría el rostro, y el elaborado y recargado tall-crowned bonnet, con la parte posterior más alta y muy ornamentado con flores, lazos y telas.



Bonnets.



Sun bonnet.



Cottage bonnets.



Drawn bonnets.



Poke bonnet.



Tall-crowned bonnet.

A medida que avanzaban los tiempos y la sociedad industrial adquiría un mayor nivel adquisitivo, los trajes fueron haciéndose más recargados, con vistosos bordados, telas llamativas y caras como el terciopelo y la seda de colores, mientras que lazos y azabaches dotaban de un espectacular acabado a trajes como los flounced dresses, vestidos de faldas de capas o volantes. Estos vestidos eran muy ajustados al cuerpo, marcando la cintura con chaquetas estrechas y ceñidas. El amplio vuelo de las faldas se conseguía con enaguas de aros.



Hacia la segunda mitad del siglo, sobre 1870 un nuevo estilo de vestido se hizo muy popular: el hourglass dress. Su forma de reloj de arena con un cuerpo muy ceñido, destacando el busto y la cintura para hacerse más ancha en las caderas la proporcionaba no sólo el vestido sino también los corsés que tan de moda se pusieron – y tantos problemas de salud les causaron a las mujeres. Para acentuar aún más la estrechez de la cintura, el vestido se anchaba en las caderas y a la altura del trasero con la ayuda de un polisón.



Flounced dresses.



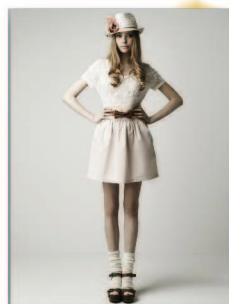
Hourglass dresses.



Más recientemente, a finales de los 70, surge la moda Lolita. Es una subcultura de origen japonés que mezcla corrientes juveniles de libertad con la vestimenta de la aristocracia de los siglos pasados, principalmente las épocas del Rococó y la época Victoriana.

Es un movimiento social, cultural, ideológico y estético, en respuesta de la juventud femenina que no quería formar parte de la sociedad conservadora japonesa, la cual solo le daba a la mujer el rol de "buena esposa, dependiente de su marido". Su oposición se demuestra pacíficamente a través de la ropa Lolita. Este movimiento social toma fuerza a finales de los 90 y nace de manera ideológica entre las mujeres jóvenes.

Comienza a gestarse lo que se conocería después como movimiento "Gothic & Lolita", en donde la inocencia y la dulzura se hermana con el misterio, el delirio y las sombras del pasado para generar una escena artística y comercial con un mismo fin: un nuevo planteamiento de vida, una forma alternativa de posicionarse en el mundo a través de un escapismo radical. El individuo expresa el yo de su paisaje interior, mediante la adecuación a sí mismo de otro externo, la representación de sí mismo a través de la estética.





Hay muchos tipos y clases de estilismos dentro de la moda Lolita, pero me voy a centrar solo en uno, ya que es aquel que he elegido para caracterizar al personaje.

Se trata del estilo Sweet Lolita o Ama-loli. Es un sub-estilo dentro del lolita caracterizado por presentar un lado más dulce, infantil y tierno de las lolitas. Es uno de los estilos más populares y utilizados actualmente. Por lo general, en su vestuario utilizan colores claros o pasteles como el blanco, rosado y celeste aunque también se puede apreciar otra variedad de colores como el rojo, el azul marino, negro u otros colores pasteles como el amarillo o el verde menta. Los diseños de los vestidos, por lo general, son con estampados inspirados principalmente en temas de fantasía o infantiles como cuentos de hadas, osos, dulces, pasteles, notas musicales... etc.

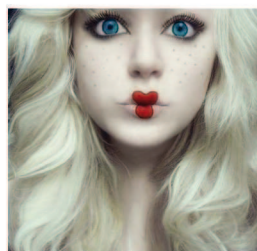


Estilo Sweet Lolita o Ama-Loli.

## Maquillaje

El maquillaje de las muñecas de porcelana es muy característico: tez pálida, rubor de niña en las mejillas, unas grandes pestañas que acompañan unos grandes ojos y un labio, generalmente colorado, estrecho en comisuras y con el arco de Cupido muy marcado.

Las muñecas de porcelana son muy variadas, pero para mí siempre han tenido algo característico en su imagen: una mirada penetrante y perdida.





## Época y escenarios

Para empezar a situarnos en la época establecida, debemos darnos cuenta de cómo era la sociedad en aquel momento y por qué, qué acontecimientos hicieron que las personas de esa época fuesen de esa manera.

Denominamos era victoriana aquella época durante la regencia de la reina Victoria, nacida en 1819. La reina Victoria asumió el trono de Inglaterra sucediendo a su tío Guillermo IV en 1837, siendo la cabeza de la monarquía constitucional, extendiendo su poder hasta el 22 de enero de 1901, fecha de su deceso. Gran Bretaña marcó la cúspide de la Revolución industrial británica y el ápice del Imperio Británico.

Victoria protegió los intereses cosmopolitas que inundaban la época, y cultivó las relaciones internacionales entre varias familias dinásticas de Europa. El cambio en el modo de producción, pronto revolucionó la sociedad y la economía de todo el mundo, llevándolo a la Era Industrial. Las humeantes fábricas y las incontables vías del ferrocarril fueron el ejemplo a seguir para todas las demás potencias que imitaron la Revolución Industrial británica.

La época victoriana tenía sed de vigor, de corrección, de dignidad y aspiraba a la estabilidad moral humana, de manera que el romanticismo, los sentimientos, las emociones, es decir, las “aventuras”, no provocaban sino desconfianza y desprecio. El buen burgués soñaba con el orden absoluto, con una sociedad donde las emociones y los sentimientos debían ocultarse y su utopía era la del capitalismo de un mercado de competencia perfecta.

La cultura burguesa creía ciertamente en la disciplina, el ahorro y el sentido práctico. Todos aquellos elementos conducían, de una forma u otra, hacia una sociedad ordenada, racional y sobria. Por ello, las formas y las buenas maneras eran requisitos indispensables para la promoción y desarrollo de una forma de vida civilizada, moral y con objetivos lúcidos.

En cuanto al estilo de arquitectura, esta es caracterizada por tomar diseños de la arquitectura gótica inglesa y otras arquitecturas usadas en su tiempo. El diseño y formas de la construcción varían de un lugar a otro. Se utilizó principalmente en el diseño de casas particulares, aunque hay buenos ejemplos de edificios públicos e industriales. Aunque durante la época victoriana se dieron muchas combinaciones de estilos, hay varias cosas muy características de todos ellos: la rica ornamentación, con muchos elementos decorativos, la abundancia de extensiones al “bloque” de la vivienda, la mezcla de colores de los ladrillos y fachadas ricamente decoradas.





#### 4.5. Diseño conceptual. Poner en práctica los referentes y tomar decisiones en el personaje, en la época, tipo de maquillaje, escenarios...

En este apartado ya he tomado una serie de decisiones a partir de los conocimientos adquiridos de la documentación previa y de las peticiones y preferencias del director y el guión en el que baso todo este trabajo.

Voy a empezar con el maquillaje y pelo del personaje que he elegido. Mi inspiración del maquillaje se basa en las fotos de muñecas antiguas. No pretendo que el maquillaje pase desapercibido, si no que acompañe con toda la caracterización para que resulte ser un personaje creíble. Las características principales de las muñecas de porcelana son: la piel clara, el vestido con mucho detalle, maquillaje suave pero marcando pómulos y labios, ojos grandes y un pelo artificial de distintos colores. EL cabello de la caracterización va a consistir en un cabello erizado, simulando un cabello artificial, de color llamativo, en este caso rojizo.

Leyendo el guión, me imagino a Carol, una muñeca con el pelo y los labios rojos, mirada azul perdida en el infinito y un vestido precioso, impecable. La tez de Carol pálida, suave, está herida, tiene una cicatriz desde la comisura del labio hasta la mejilla, que hacen que Carol se convierta en una pequeña muñeca olvidada.

El vestuario que he escogido para caracterizar a la muñeca es de un diseñador dedicado a realizar piezas en el estilo Lolita, ya explicado en el apartado anterior, inspiradas en las damas de la alta sociedad de la era Victoriana. El vestido es rosa pastel, corto por las rodillas, con encajes y las mangas abombadas. Tiene motivos florales en el estampado y lleva un Bonnet a juego de la misma tela.

En cuanto a los escenarios de la historia, transcurren en distintas épocas y lugares, aunque la historia concreta de la muñeca Carol, objeto de mi proyecto, está ambientada en la era Victoriana de Gran Bretaña. Para imaginar estos lugares y escenarios me he documentado sobre la estética, arquitectura y sociedad de esta época concreta.

Ya Carol, como muñeca de porcelana, se adapta muy bien a esta época, era bastante normal entre las niñas de la burguesía que pidiesen a sus padres que les comprasen este tipo de juguete. Es por ello que el vestuario elegido sea perfecto para el entorno de este periodo.

La tienda de antigüedades donde transcurre toda la historia de Carol es el marco perfecto para caracterizarla en esta era. Una tienda antigua, oscura, con estanterías viejas de madera por todas partes. Es una tienda humilde, con juguetes y muñecas de todas clases, pero al alcance de gente adinerada, gente perteneciente a la burguesía.

Cito del guión: “La tienda de antigüedades tiene una sola planta. Es más bajita que los edificios colindantes y desentona por su aspecto desmejorado, a pesar de ser todos coetáneos. Es un edificio antiguo, con ventanas de madera verde y una puerta endeble, también de madera. Un rótulo enorme reza: ANTIQUE SHOP.”

Este fragmento del guión nos muestra un poco más cómo es esta tienda, y que encontramos a su alrededor casas y edificios mejor conservados. Es una tienda de antigüedades que ha sobrevivido muchos años mientras que todo su alrededor ha ido cambiando y evolucionando: fachadas, casas, calles adoquinadas...etc.





#### 4.6. Procesos del maquillaje, materiales, texturas, colores, armonías...etc.

##### Cicatriz.

La cicatriz es un punto clave en la caracterización. Carol es una muñeca herida en el interior y en el exterior. Se ha convertido en una muñeca "humanizada", no ríe ni llora, porque no puede, pero siente como las personas, siente rabia, amargura y tristeza. Es por eso que el personaje y su caracterización se humanizan. La cicatriz que he realizado es una cicatriz humana, no un trozo de porcelana rota en la que falta un trocito porque se ha perdido. Es una cicatriz simulada con productos de caracterización, que parece una cicatriz de hace tiempo, que dura para toda la vida.

Para realizar este trabajo de caracterización hay que tomarse un tiempo, hacer pruebas del maquillaje y de la cicatriz, y tomar decisiones previas antes del rodaje o sesión fotográfica.

La cicatriz debe realizarse antes de comenzar a preparar la piel para la aplicación del maquillaje. Necesitaremos varios productos para su ejecución: algodón, mastix (pegamento para la piel), carne artificial (producto con textura de plastilina para hacer la forma de la cicatriz), espátula, crema de vaselina, cremacolors...



Fotos documentación de la cicatriz.

Primero limpiamos la zona donde voy a hacer la cicatriz. Luego aplico mastix, el pegamento para piel, y lo alargo x la zona exacta donde va la cicatriz. A continuación, pongo una fina capa de algodón encima del pegamento, esto se hace para que la cicatriz aguante mejor y para que luego, al retirar todo el producto, se elimine mejor. Después hago un "churrete" con la carne artificial, intentando hacer una forma alargada, lo pongo encima del algodón y con la espátula voy dándole forma, alisando los pliegues y fundiéndola con la piel.

Carne artificial.



Crema colores.



Mastix, pegamento para la piel.



Con la carne artificial se pueden conseguir morfologías distintas moldeando esta pasta, haciendo prótesis, heridas, cortes, incluso se pueden cubrir las cejas de forma temporal. Podemos crear cualquier prótesis siempre que no necesite durar mucho en alguna zona del cuerpo que tenga movimiento.

Seguidamente, y después de un rato creando la cicatriz, una vez terminada, voy a hacer más fina la textura de la carne artificial con una crema de vaselina, que extendo por toda la cicatriz y hago más hincapié en sus bordes, para que no queden escalones perceptibles entre la carne artificial y la piel.

Ahora vamos a dar algo de color y profundidad a la cicatriz. Una cicatriz de un corte hecho hace tiempo no tiene la misma apariencia que un corte reciente. El tipo de cicatriz que estoy elaborando es una cicatriz algo abultada, con altibajos en su forma, y con un tono rosado o marrón.

Finalmente, y de forma sutil, con un pincel de pelo suelto no muy grande, vamos a matizar la cicatriz, sin poner exceso de producto, ya que a continuación vamos a comenzar a preparar la piel para aplicar maquillaje y el resto de productos elegidos.



Pruebas previas para la realización de la cicatriz.

### Prepara la piel.

Hay que preparar la piel.

Antes de comenzar a maquillar debemos aplicar ciertos productos para preparar la piel. Para ello se usa una crema hidratante para la cara, aunque dependiendo del tipo de piel del personaje, usaré una para pieles grasas o secas. Una vez haya penetrado el producto en la piel, aplicamos una pre-base, perfecta para crear una película de protección entre la piel y el maquillaje que vamos a aplicar a continuación.

Crema para el rostro.



Prebase para la piel.



### La base de maquillaje.

La piel de las muñecas de porcelana es suave, lisa y pálida. El producto que he escogido es una base de maquillaje fluida muy cubriente con acabado mate. Esto va a beneficiar en el personaje, ya que si la piel de la persona no es muy grasa, el matizado posterior (aplicar polvos que quiten los brillos) será mínimo, a la vez que una base de maquillaje mate bien aplicada hace un efecto de piel de porcelana, pálida y suave, justo el efecto que queremos conseguir.

### Correcciones.

Las correcciones del rostro consisten en tapar con otros productos lo que no ha podido tapar la base de maquillaje. Para ello usamos los correctores o neutralizadores de color. Para corregir las ojeras o imperfecciones con tonalidades azules o violáceas aplicamos corrector que contenga el color naranja, y para las ojeras o imperfecciones de color rojizo o marrón, aplicamos corrector que contenga el color verde. Esto tiene una explicación, ya que estudiando la colorimetría, el azul y el naranja son colores complementarios, por tanto uno neutraliza al otro, al igual que los colores rojo y verde que también son complementarios. Finalmente fijaremos bien el maquillaje y correcciones con los polvos traslúcidos o polvos de matizar, que van a hacer que el maquillaje dure más y no salgan los molestos brillos debido al sudor.



Base de maquillaje fluida.



Polvos traslúcidos para matizar.



Paleta de correctores.

### Ojos, labios y rubor.

Hay infinidad de formas, colores y tamaños de ojos en las distintas muñecas de porcelana que he visto mientras me documentaba. Basándome en la historia de la tienda de antigüedades y en la descripción de Carol, para mí el personaje debía poseer unos ojos azules grandes y cristalinos. Ojos que mirasen profundamente, y que supiesen encarnar el papel de Carol como muñeca olvidada.

El ojo que tiene la persona que encarna el personaje es fundamental, pero a través del maquillaje también podemos hacer que los ojos parezcan más grandes de lo que en realidad son. Para ello, he usado una sombra clara para resaltar el ojo, además de unas pestañas postizas superiores e inferiores. Las superiores hacen que el ojo se alargue y la mirada sea más profunda, y las inferiores, al no colocarlas a ras de pestañas, agrandan el ojo creando un efecto de ojo de muñeca.



Los labios también existen de tipos y colores diferentes en las muñecas de porcelana. He querido escoger el color rojo, ya que es un color muy llamativo y característico de ciertas modas a lo largo del siglo XX, además de que combinan a la perfección con el vestuario y color de cabello del personaje. La forma del labio es característica, se mete un poco en comisuras creando un labio algo más pequeño que el real.

Para las mejillas, el rubor bastante marcado es muy característico de las muñecas de porcelana. Un colorete centrado y bien marcado, fundido con la base de maquillaje. La tonalidad dependería de la persona que encarnase el papel de Carol, yo he elegido a una chica con el pelo rojo, así que el rubor, en este caso será rosado.

En cuanto a los colores y las armonías escogidas, me he decantado por tonalidades pastel, así como en el maquillaje, siguiendo una misma línea.

#### **4.7. Proceso de creación. Sesión fotográfica, mi propuesta para la caracterización del personaje.**

**Making of.**



EL MAQUILLAJE HABLA: LA CARACTERIZACIÓN DEL PERSONAJE EN EL GÉNERO FANTÁSTICO





Propuesta al director.





## 5. CONCLUSIONES

El resultado más significativo del Proyecto Final de Carrera es conocer la importancia que liga el maquillaje con el resto de personas que forman parte de una producción cinematográfica. Lo importante que es para la caracterización del actor, los fondos, la estética, el atrezzo, las luces, los planos...etc. Una cosa no es sin la otra, y es el compendio final de todos estos departamentos lo que hace que el resultado de una película sea creíble y coherente. Después de todo el trabajo realizado me doy verdadera cuenta de la importancia del maquillaje dentro del medio cinematográfico.

Es muy curioso observar cómo todo lo que conocemos hoy, moderno y actual, en un pasado también existió de otra forma, con otras características y en otro tiempo. Toda la documentación aportada en este trabajo me ha servido para averiguar más sobre el pasado en el maquillaje y darme cuenta de que me servirá para un futuro, ya que he podido documentarme sobre los inicios de lo que hoy en día es la industria del maquillaje.

Con este proyecto he podido conocer los distintos acontecimientos que hicieron las épocas de una determinada manera. He aprendido a poner en práctica todo lo que había estudiado años atrás, recordarlo y aplicarlo en mis proyectos personales.

He podido combinar todo lo plasmado en este trabajo de investigación en el último punto del proyecto, el caso práctico. Ver que soy capaz de poner en práctica lo que he averiguado sumado a mis conocimientos del maquillaje. Esto me hará más profesional en mi trabajo cuando ejerza de maquilladora, ya que voy a poder llevar a cabo con el equipo encargado del maquillaje, las labores necesarias de investigación, diseños conceptuales y finalmente la realización de las caracterizaciones pertinentes.

Después de haber estudiado la licenciatura de Comunicación Audiovisual, mis inquietudes me llevaron más allá, a formarme dentro del medio audiovisual pero en otro campo totalmente distinto a lo que había estudiado durante los cinco años de carrera. Este ámbito era el del maquillaje en el cine. Conforme fui adquiriendo conocimientos, me di cuenta de que hay que empezar a aprender lo básico, el maquillaje social o de belleza, para llegar a comprender todo el funcionamiento de las técnicas y materiales que se necesitan para hacer buenas caracterizaciones dentro del cine. Yo he aprendido lo básico dentro de mis estudios de maquillaje, pero trabajos de investigación como este me ayuda a saber con más certeza hacia dónde quiero encarar mi carrera en un futuro. Creo que habiéndome formado en el ámbito audiovisual comprendo mayormente la importancia de una buena fusión dentro de todos los departamentos que tiene una producción audiovisual.

## BIBLIOGRAFÍA

VIDEOCINCO. *Caracterización 1. Fabricación de prótesis, posticería y transformaciones del cabello.*

VIDEOCINCO. *Caracterización 2. Diseño del personaje, efectos especiales en maquillaje y procesos audiovisuales.*

STEFANO ANSELMO. *El maquillaje en la vida – en el arte – en el espectáculo.* Pervinka, editrice

JUANJO AMADOR. *El maquillaje de las estrellas.* 2008, 1ª edición.

ALICIA OLMO. *El libro rojo del maquillaje.* Alianza editorial, 1995.

MICHAEL RIZZO. *Manual de dirección artística cinematográfica.* OMEGA 2007.

J.R. KEHOE. *La técnica del maquillaje profesional.* OMEGA 2007.

TOSELLI LEIGH. *Maquillaje.* 2007.



