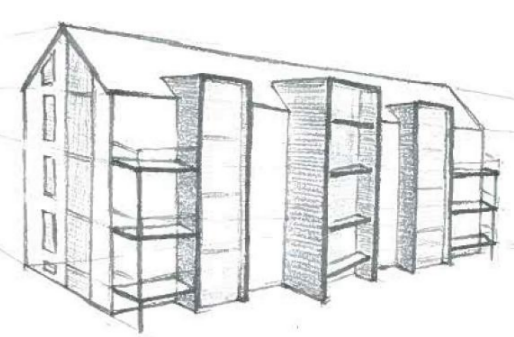


DINAMARCA- Horsens



Østerled – Social House Refurbishment Rehabilitación de Viviendas Sociales

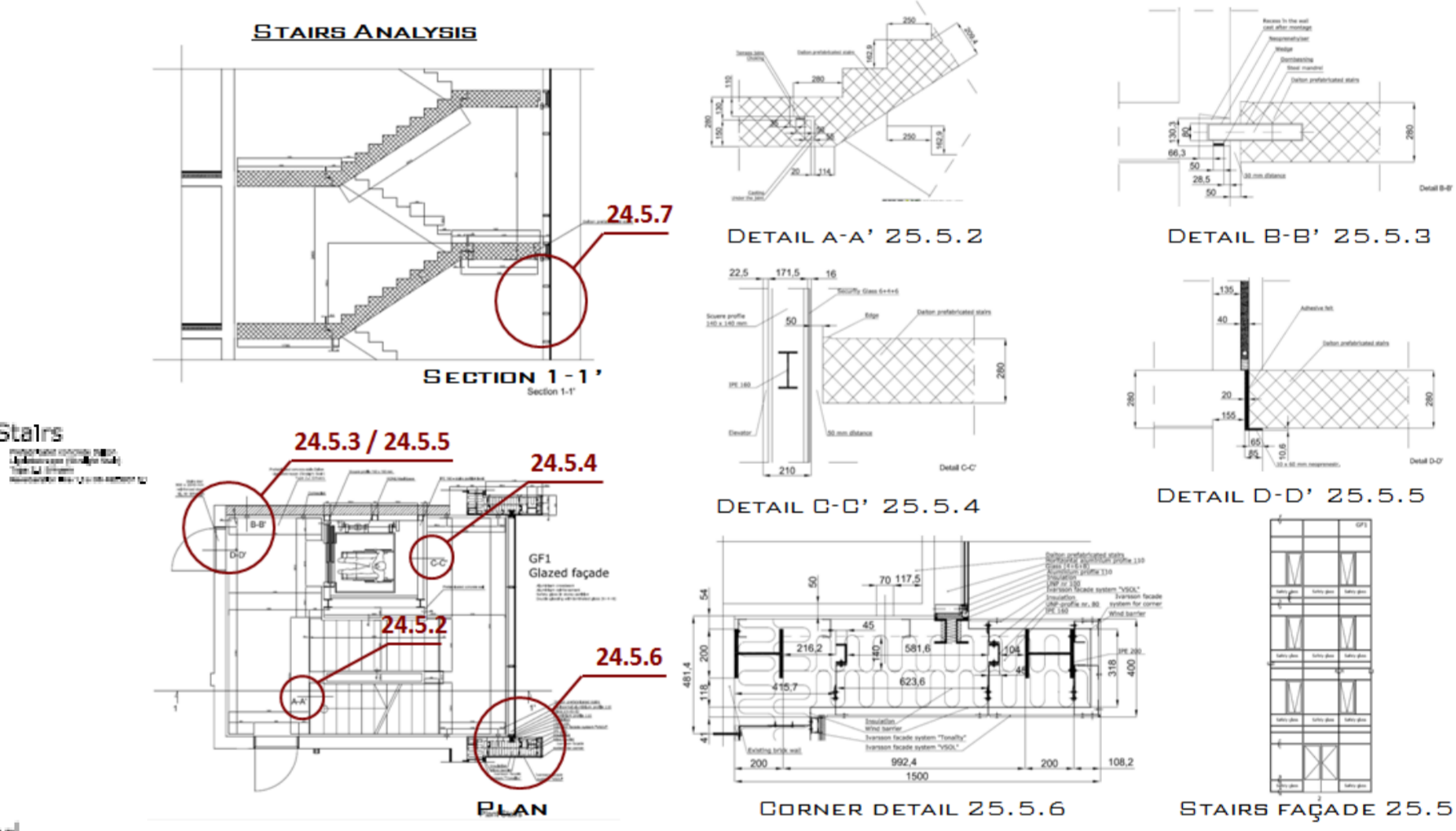
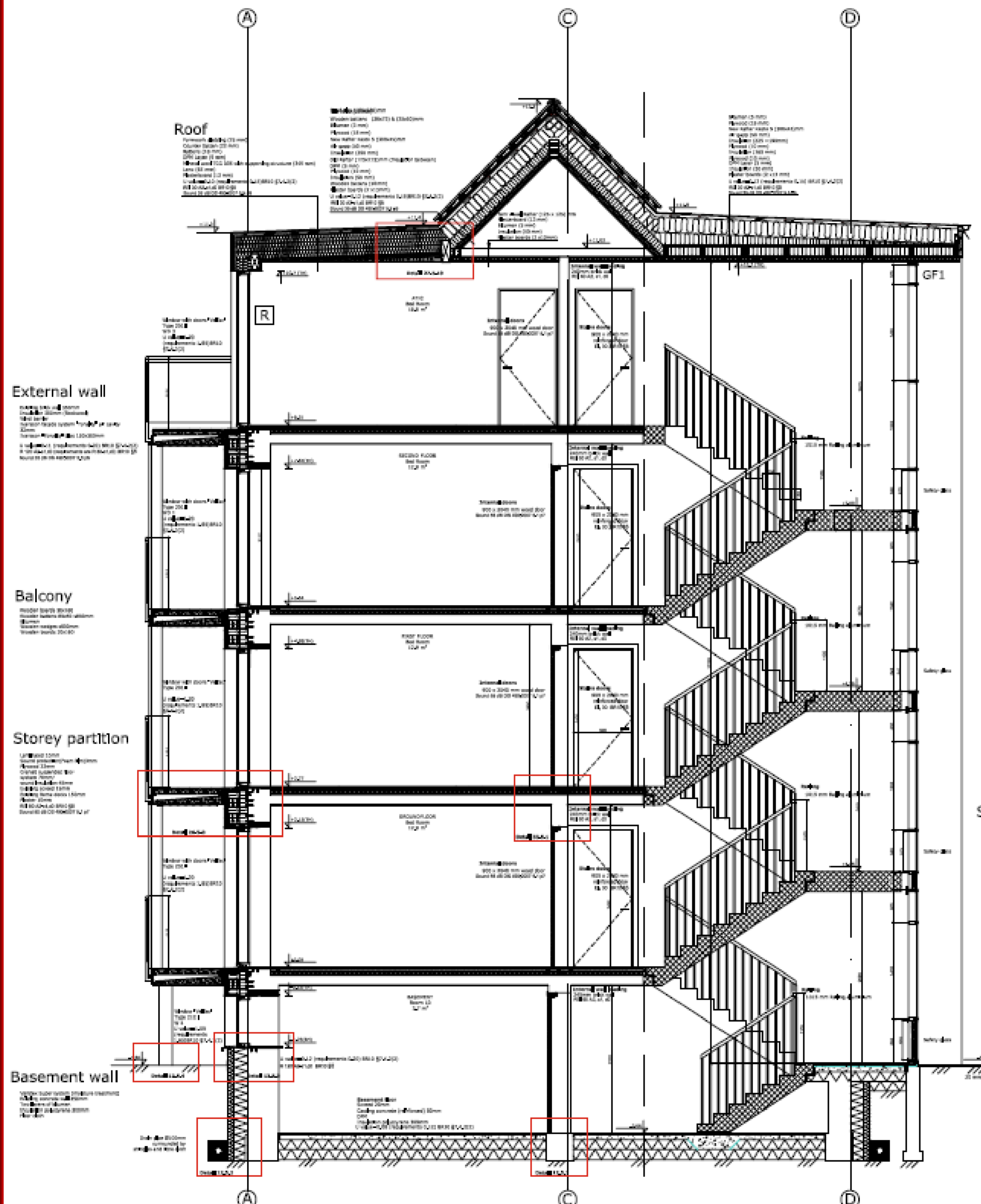
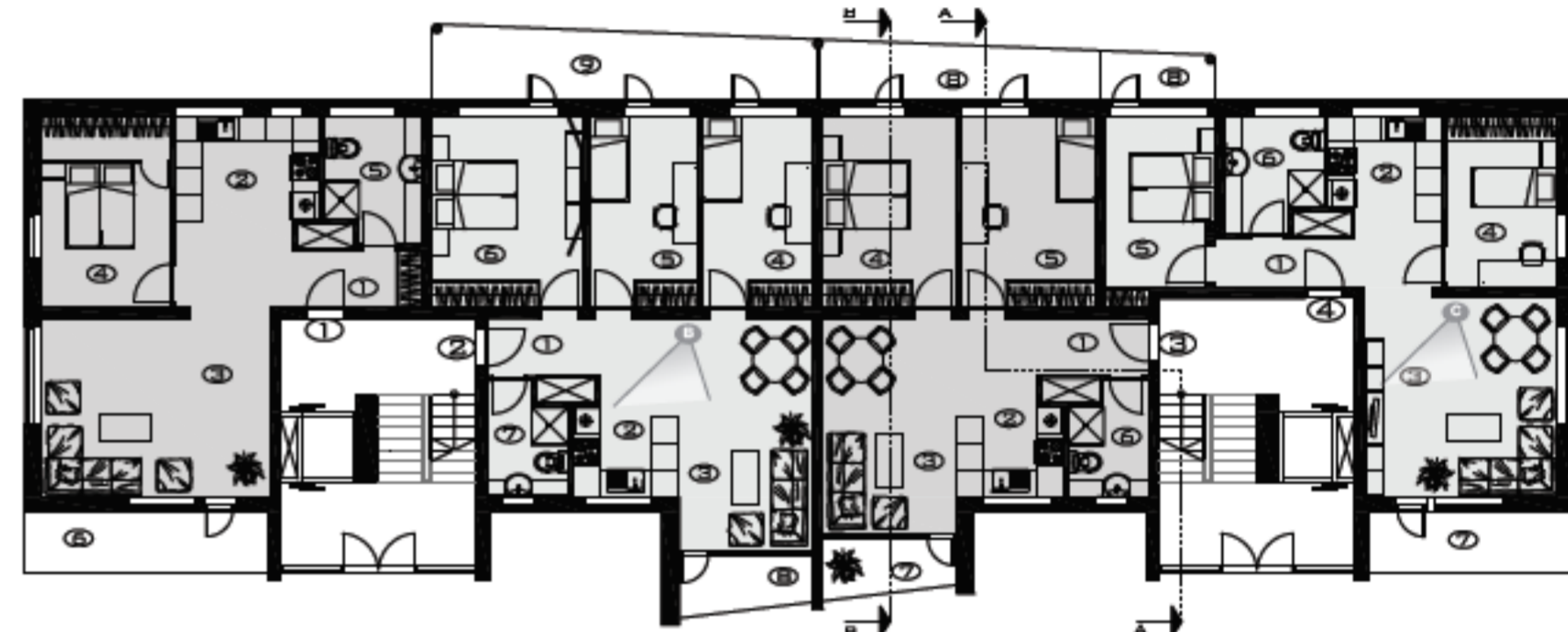
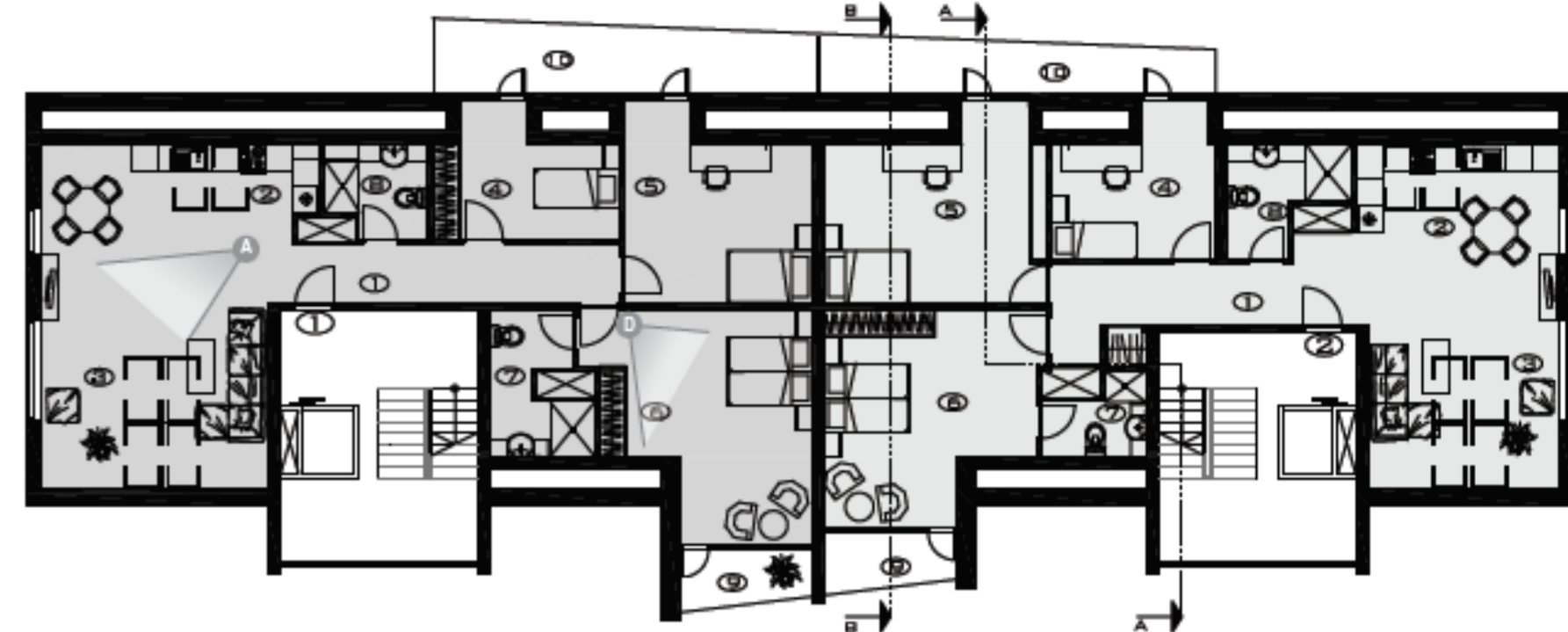
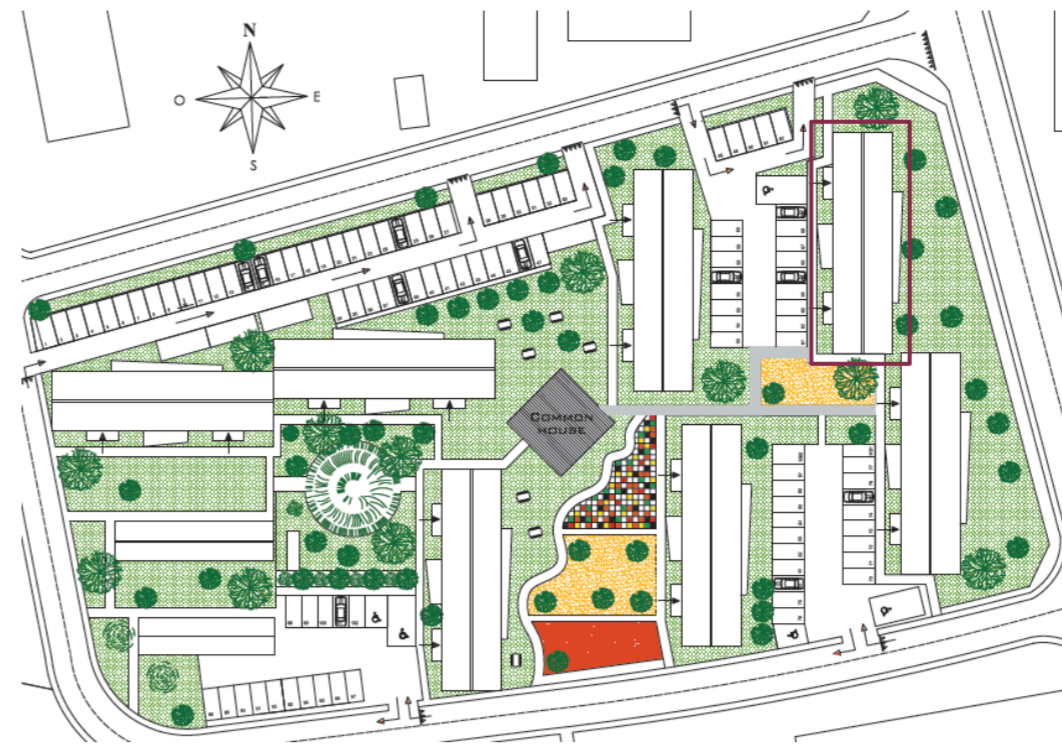


The building is located in urban Horsens on CHR. M. Østergaardsvej. Originally it was designed as part of a bigger social housing project and executed in 1956 by architect J. Broch Christensen. The project consisted of 7 very similar blocks but we are mainly focusing on block 6. The original design of the buildings was a traditional Danish design with external bricks and roof tiles - all in red. Inside, the apartments were quite typical of that time.

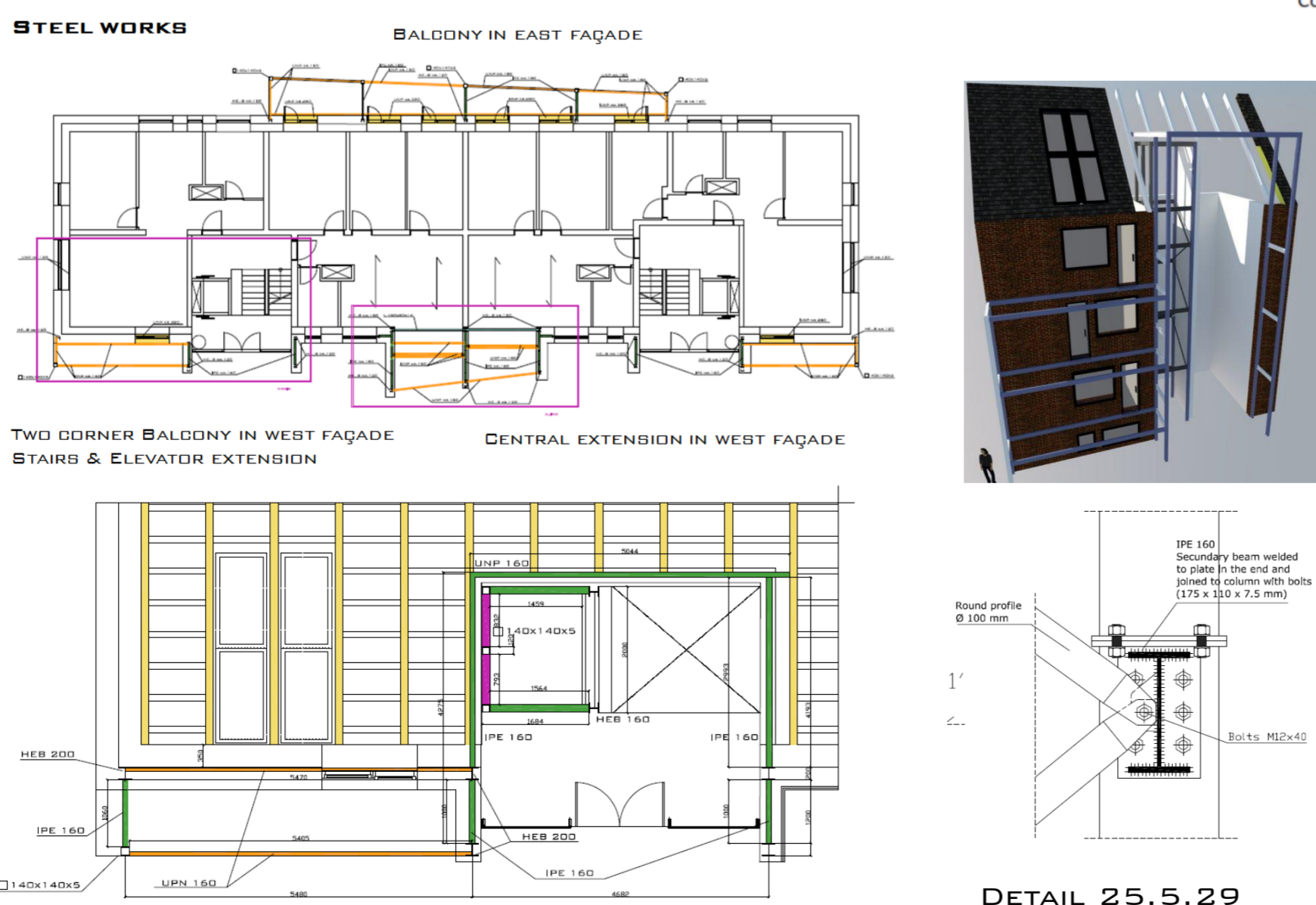
Our concept for the new building is to maintain the original function but to expand the possibilities as there'll be apartments for many different kinds of occupants; 1, 2 and 3 bedroom apartments. They'll be opened up and will have a more modern layout with a combined kitchen and living room. Some apartments will also be made suitable for people with disabilities and seniors.

The two main entrances to the building will be extended to make room for an elevator, rubbish shafts (with the possibility to recycle the trash) and bigger, more comfortable stairs. Every apartment will have at least one balcony, while the bigger 3 bedroom apartments have two.

Focus on materials, we try to use the most sustainable one, using for example steel for the structure, glass for the open area of the building, prefabricated concrete for stairs and balconies, plaster for inside walls. We decided to reuse the rafters and tiles on the roof, and recycle all the other materials that we're going to demolish.



Total project cost including VAT & fee	
Project costs	20.236.656,3 DKK
Construction project costs included	
Consultant fee	10% 1.471.778,5 DKK
Construction cost	14.717.784,8 DKK
Construction cost	
Site cost	20% 2.943.557,0 DKK
Construction cost	80% 11.774.227,9 DKK



El edificio está situado en la ciudad de Horsens, Calle M. Østergaardsvej. Originalmente fue diseñado como un gran proyecto de Viviendas Sociales por el arquitecto J. Broch Christensen y construido en 1956. El proyecto consistió en 7 bloques muy similares pero nosotros nos vamos a centrar en el número 6. El diseño original de los bloques fue el típico danés de la época, con el exterior de caravista y tejas, ambos en rojo. Las viviendas tienen una distribución también muy típicas de aquella época.

Nuestro objetivo en el nuevo edificio es mantener la función original pero cambiando la distribución de las viviendas creando apartamentos de 1, 2 y hasta 3 dormitorios. Serán abiertos, con mucha luz en las zonas comunes y con una distribución más moderna y espaciosa. Algunas de las nuevas viviendas van a ser adaptadas para personas discapacitadas. Las dos principales entradas al edificio van a ser reformadas, creando espacio para una nueva caja de ascensor y un nuevo sistema de recogida de basura (con la posibilidad de reciclaje). Cada vivienda tendrá al menos un balcón. Respecto a los materiales, hemos intentado escoger los más sostenibles, usando por ejemplo acero y hormigón prefabricado para la estructura de las extensiones de escalera y balcones, cristalerías para las nuevas zonas abiertas del edificio, pladur para los muros interiores, entre otros. Hemos decidido reusar las vigas del tejado y las tejas, y reciclar el resto de materiales que vamos a demoler.

