

UNIVERSITAT POLITÈCNICA DE VALÈNCIA

ESCOLA POLITÈCNICA SUPERIOR DE GANDIA

Llicenciat en Ciències ambientals

---



UNIVERSITAT  
POLITÈCNICA  
DE VALÈNCIA



ESCOLA POLITÈCNICA  
SUPERIOR DE GANDIA

**“Adequació, disseny i senyalització dels senders de Carcaixent (València) com a ecorrutes, dins el projecte d'eco-turisme de la ciutat de Carcaixent”**

**TREBALL FINAL DE CARRERA**

Autor/es:  
**Barceló i Puig, Adrià**

Director/a/s:  
**En Ferran Dalmau Rovira**

**GANDIA, 2012**



**DISSENY I SENYALITZACIÓ DE L'ADEQUACIÓ DELS SENDERS DE CARCAIXENT (VALÈNCIA) COM A ECORRUTES, DINS EL PROJECTE D'ECO-TURISME DE LA CIUTAT.**



**Autor:**

Adrià Barceló Puig

**Direcció tècnica:**

Ferran Dalmau Rovira

**Assistència tècnica:**





MEMÒRIA



**Índex**

Índex .....	i
<b>MEMÒRIA DESCRIPTIVA .....</b>	<b>1</b>
1.1. <b>Antecedents.</b> .....	1
1.2. <b>Objectius del projecte.</b> .....	2
1.3. <b>Àmbit d'actuació i descripció del medi físic.</b> .....	4
1.3.1. Situació geogràfica i límits administratius.....	4
1.3.2. Fisiografia, geologia i edafologia. ....	5
1.3.3. Hidrologia i Hidrogeologia: aigües superficials i subterrànies.....	6
1.3.4. Flora i dominis de vegetació. ....	8
1.3.5. Fauna.....	11
1.3.6. Climatologia i síntesi bioclimàtica.....	15
1.3.7. Paisatge i entorn ecològic. ....	21
1.3.8. Els espais naturals de Carcaixent. ....	27
1.4. <b>Marc socioeconòmic de la ciutat de Carcaixent.</b> .....	31
1.4.1. Població.....	31
1.4.2. Dades socioeconòmiques. ....	35
1.4.3. Ús recreatiu .....	37
1.5. <b>Definició de la senyalització i del disseny de materials</b> .....	39
1.6. <b>Definició de les rutes</b> .....	40
La suma d'aquests ens donarà la duració estimada.....	40
1.6.1. Itinerari de les Basses Roges (Ruta Roja).....	40
1.6.2. Senda de la Sima de l'Aigua (Ruta Blava). ....	41
1.6.3. Senda del Realenc (Ruta Groga).....	42
1.6.4. Senda de la Barraca d'Aigües Vives (Ruta verda).....	43
1.7. <b>Senyalització.</b> .....	45
1.7.1. Descripció de senyals.....	45
1.7.2. Codificació de senyals. ....	48
1.7.3. Ubicació de les senyals. ....	54
1.8. <b>Condicionament.</b> .....	55
1.8.1. Neteja i desbrossaments.....	55
1.8.2. Obra civil. ....	55

---

1.9.	<b>Elements complementaris.</b> .....	56
1.9.1.	Panells informatius.....	56
1.9.2.	Elements de seguretat. ....	58
1.9.3.	Zones de descans.....	58
1.10.	<b>Pre-homologació rutes segons FEMECV.</b> .....	59
1.10.1.	Documentació necessària e instruccions segons FEMECV.....	59
1.10.2.	Condicions de longitud per a la declaració dels senders.....	59



## MEMÒRIA DESCRIPTIVA

### 1.1. Antecedents.

Durant 2004 naix l'Agenda 21 Local de la ciutat de Carcaixent, on el desenvolupament sostenible i la participació ciutadana adquireixen un paper preminent tant en les polítiques municipals com en la vida social i econòmica de la localitat.

Dins d'este context, els usos compatibles amb l'entorn que, a l'hora, puguen suposar un progrés econòmic i social per la població de Carcaixent, deuen ser objectius prioritaris per a desenvolupar.

Així, la ubicació d'un Centre d'Interpretació de la Natura a l'Hort de Soriano, junt a l'alta qualitat i potencialitat del paisatge que es troba dins de les muntanyes de Carcaixent, fan una bona mescla per promocionar les rutes senderistes ja existents, i oferir un servei de qualitat, integrat dins el sector del ecoturisme respectuós amb la natura i destinat tant a la pròpia població carcaixentina com a la resta de visitants.

Per tant, el present projecte tracta de donar forma a estes potencialitats ecoturístiques de Carcaixent, condicionant les diferents rutes ja establertes per les muntanyes Carcaixent (senyalització i homologació de les rutes, millora dels accessos, instal·lació d'elements de seguretat, ...) al llarg del seu recorregut, per a afavorir el seu aprofitament per part dels usuaris i que aquestos puguen gaudir de la seua bellesa innata.

## 1.2. Objectius del projecte.

A fi d'englobar els senders esmentats en un pla ecoturístic que resulte beneficiós per a la pròpia població de Carcaixent, els objectius principals del projecte seran:

- Dotar d'uns recursos didàctico-turístics a les zones més importants de les ecorutes, reforçant-les i connectant-les amb major força amb els altres recursos turístics amb que compta Carcaixent.
- Incrementar el flux de les visites turístiques a Carcaixent, fonamentalment un sector de població amb més consciència ecològica, la qual cosa significa créixer en un turisme de qualitat.
- Promocionar l'ús del sender entre la població resident i aquella població que estiuja a Carcaixent, conscienciant-los de la importància de l'ecosistema de les muntanyes de Carcaixent i els seus voltants, així com de les altres zones naturals amb que compta el municipi (riu Xúquer, barrancs, etc.), posant a la seua disposició els recursos necessaris.
- Aprofitar les ecorutes per a que servisquen també com a recurs didàctic per al escolars i estudiants del poble.
- Donar a conèixer tradicions, història i valors presents a l'entorn de Carcaixent. Recuperar i dotar-los com a recurs didàctico-turístic tots els elements històrics i culturals pròxims a les ecorutes (sistemes de rec, fonts, coves, edificis singulars, etc.).
- Adequar paisatgísticament els miradors més importants de les ecorutes, així com aquelles zones de descans que es troben en les zones més convenients de les rutes.
- Instal·lar elements de seguretat als miradors i altres zones de pas amb perill.
- Executar totes les actuacions de la forma més compatible amb l'entorn, amb materials i tècniques suaus i ecològiques.

Objectiu principal:

- Condicionar i adequar paisatgísticament les rutes ja existents, així com dotar-les de la senyalització adequada.

Objectius secundaris:

- Recuperar l'ús dels diferents senderes que es troben dins el terme municipal de Carcaixent, adequant-los com a ecorutes englobades dins un projecte eco-turístic municipal.
- Dotar a la població amb un recurs eco-turístic i connectar dites ecorutes amb altres recursos trístics de Carcaixent.

- Donar a conèixer les tradicions, història i valors presents en l'entorn de Carcaixent.
- Instal·lar zones de seguretat als miradors i a altres zones de pas amb perill.
- Adequar totes les tasques a la normativa de la Federació d'Esports de Muntanya i Escalada de la Comunitat Valenciana (FEMECCV) per la seua posterior homologació.

### 1.3. Àmbit d'actuació i descripció del medi físic.

L'àmbit d'actuació d'aquest projecte és el terme municipal de Carcaixent, del qual anem a descriure d'una manera més exhaustiva el seu medi físic.

#### 1.3.1. SITUACIÓ GEOGRÀFICA I LÍMITS ADMINISTRATIUS

El municipi de Carcaixent, es situa dins la comarca valenciana de la Ribera Alta, anomenada així per englobar les poblacions limítrofes amb les riberes del riu Xúquer.

Pel que fa a la comarca de la Ribera Alta, situada dins la província de València, limita al sud amb la comarca de la Safor i de la Costera, al est amb la Ribera Baixa, a l'oest amb la Canal de Navarrés-Énguera, al nord amb l'Horta i al nord-oest amb la Foia de Bunyol.

Carcaixent es troba a uns 40 Km de la ciutat de València i a uns 17 Km en línia recta de la costa. La seua posició geogràfica és:

- Longitud: entre 0° 20' i 0° 30' Oest.
- Latitud: entre 39° 03' i 39° 08' Nord.

El seu terme municipal té una extensió de 59,39 Km<sup>2</sup>, on es troben diversos nuclis de població dispersos. Aquests són la pedania de Cogullada, situada al sud de la ciutat; i la pedania de la Barraca d'Aigües Vives, situada al nord-est del terme i dividida per la fita del terme que separa la part carcaixentina i la d'Alzira. També es troben altres nuclis de població no tan consolidats com són les diverses urbanitzacions, entre les que s'inclouen d'urbanització de San Blai, Tir de Colom i la del Puig gros.

Els seus límits administratius són:

- Nord: terme municipal d'Alzira.
- Est: termes municipals d'Alzira i Simat de la Vallidigna.
- Sud: termes municipals de Castelló de la Ribera, la Pobla Llarga, Rafelguaraf i Xàtiva.
- Oest: termes municipals d'Alberic, Benimuslem i Alzira.

### 1.3.2. FISIOGRAFIA, GEOLOGIA I EDAFOLOGIA.

Les terres de Carcaixent presenten uns ambients morfoestructurals prou variats si s'atén a la seua reduïda extensió. L'orografia varia entre els 16 m.s.n.m (metres sobre el nivell del mar) de les zones més baixes, als 405 m.s.n.m del pic més elevat. La casc urbà té una mitja de 31 m.s.n.m. A part l'existència d'una zona muntanyenca, no molt elevada, caracteritzada per la presència d'àrees planes on abunden els fenòmens de dissolució càrstica (lapiaz, dolines, poljes, coves o avencs, etc.), són presents també els ambients de peudemont o raiguer, a més de les terres de l'horta.

#### **Les muntanyes a Carcaixent en la Zona de Transició.**

Dins de les muntanyes de Carcaixent, es diferencien dues zones, un bloc muntanyenc principal i el relleu aïllat de la Serratella. Els materials que conformen aquesta zona de muntanya són principalment calcàries, dolomites i margues, amb sòls Luvisols cròmics i Litosols d'escàs espessor i en alguns punts es troben Cambisols càlcics de desenvolupament moderat.

En esta zona hi ha un alt grau de desenvolupament càrstic, que és més baix en la Serratella, i que han donat un conjunt de morfologies i topònims relacionats amb aquesta circumstància (depressions, Sima de l'Aigua, Cova de les Meravelles, etc.). La Serratella té una cota màxima de 131 m i pendents moderades, mentre que al bloc muntanyenc del Reialenc, la Font de la Parra, la Barraca d'Aigües Vives i Sant Blai la cota màxima no supera els 402 m, amb pendents prou pronunciades cap al nord i al sud, sent el cim una gran planícia anomenada Reialenc, amb una lleugera inclinació cap a la vessant nord - occidental. És precisament en aquest pla on es produeixen els fenòmens de dissolució càrstica més aguts. Existeix també un munt entre la Serratella i el Reialenc denominat el Tossal, amb 161 m.

Degut a l'erosió de les pluges i les avingudes d'aigua a les que donen lloc, s'arrossegueuen materials heteromètrics pels raiguers i barrancs que abaixen de la Serra de Carcaixent, formant cons de dejecció a la zona de la planícia occidental i perdent-se la seua estructura al mesclar-se amb els dipòsits de inundació. A les zones més properes a la serra predominen aquestes formes col·luvials i els glacis d'acumulació formant relleus menys uniformes. Esta zona de raiguers és de vital importància, junt a la plana d'inundació per entendre l'estructura morfològica i les possibilitats de riscos geològics al terme de Carcaixent, per això se descriuran més detingudament a continuació.

### **La plana d'inundació a Carcaixent.**

En conjunt és una superfície convexa en la qual les parts més elevades se situen en les proximitats del riu Xúquer.

El nucli vell de Carcaixent té una certa altura respecte a les terres d'horta pròximes; el punt més elevat del casc antic està al carrer Boscà, una mica per dalt dels 24 metres, mentre que la resta del poble, a excepció dels barris de la Muntanyeta, de les Barraques i de Santa Bàrbara, s'emplaça 2 ó 3 metres per baix d'aquesta cota.

#### **1.3.3. HIDROLOGIA I HIDROGEOLOGIA: AIGÜES SUPERFICIALS I SUBTERRÀNIES.**

### **LES AIGÜES SUPERFICIALS.**

Els rius que formen la xarxa fluvial que ens afecta als riberencs son:

- El Xúquer, com a riu principal i d'origen al·lòcton.
- El Magre.
- El Sellent.
- El riu Albaida, amb els seus afluents: el Cànyoles i el Clarià.
- El riu Verd, nascut a la comarca.

La xarxa fluvial es completa amb rambles i barrancs que, sense tindre règim d'aigües continuat, en funció de la pluviometria recullen les aigües de les serres i les dirigeixen cap al Xúquer o els seus afluents. En la plana d'inundació aquesta xarxa adquireix una gran importància ja que té capacitat d'inundar terres agrícoles i alguna població en situacions extraordinàries, al temps que també té diverses funcions ecològiques de gran importància per al funcionament de la pla d'inundació, recull els sobrants i les esorrenties del regadiu i els residus de nombroses poblacions actuant com el sistema de retorn de les aigües al riu, manté una vegetació pròpia de gran valor cultural i paisatgístic.

Els elements geològics que més condicionen la forma dels nostres rius son: les característiques litològiques de les conques i les estructures del relleu.



Imatge 1 : Embassament d'Alarcón

Les característiques litològiques de la comarca conjuguen les influències dels dominis geològics Bètic i Ibèric, que si bé ambdós han estat formats en la fase orogènica Alpina, després han tingut fases sedimentàries diferents; així en el domini ibèric els rius travessen sediments carbonatats, sobretot calcaris (riu Sellent, rambla Escalona, riu Magre), mentre que al domini bètic les conques dels rius es desenvolupen en dos tipus de materials, a les parts altes domina la roca calcària i a les parts baixes materials tous com argiles i marges (riu Albaida, Cànyoles i Clarià). Les estructures del relleu (anticlinals, sinclinals, fractures, extrusions, foses tectòniques, etc..) condicionen el traçat de les artèries d'aigua, així alguns trams del Xúquer i tot el riu Magre estan afectats per les estructures d'origen ibèric, mentre que el riu Albaida i el seus afluents Clarià i Cànyoles reben la influència bètica.

La xarxa fluvial de la Ribera és jove en la escala de temps geològic, està formada a partir de la etapa Alpina, que origina el relleu actual a partir de una planura fonamental que apareix com a resultat de la remodelació i colmatació de tot el relleu anterior, els nous rius tendeixen a aprofitar els afloraments de materials menys resistents per marcar els seus camins, començant la seua tasca de forjadors del paisatge, així la seua tasca és excavar els valls a les serralades i construir terrasses fluvials amb els sediments transportats, aquest ha estat el mecanisme fonamental pel qual s'ha format la part principal de la Ribera, altres mecanismes són els cons de dejeccions dels barrancs de les serres que emmarquen la plana i l'acció del mar que amb la formació dels aiguamolls i les albuferes ha contribuït a la configuració actual de la façana costera valenciana

### **LES AIGÜES SUBTERRÀNIES.**

La unitat d'estudi de la hidrologia subterrània és la unitat hidrogeològica, que és la zona que comparteix les mateixes característiques en la circulació subterrània d'aigua, aquesta unitat hidrogeològica està relacionada amb la unitat geològica del terreny, ja que són els distints factors geològics els qui condicionen el moviment de les aigües subterrànies. Les unitats hidrogeològiques que afecten a La Ribera són:

- Caroig Nord
- Caroig sud
- Serra de les Agulles
- Plana de València Sud



#### 1.3.4. FLORA I DOMINIS DE VEGETACIÓ.

Cal remarcar la gran dominància dels coscollars amb llentiscle (*Pistacia lentiscus*) i pi (*Pinus halepensis*), fenomen que respon molt be a l'evolució dels nostres boscos després de reiterats incendis i distintes transformacions i alteracions del sòl. Així es pot veure a la *Bossarta* i el *Reialenc*, i més recentment també a la *Serratella*.

La *Serratella* presenta, no obstant, característiques pròpies degut principalment a la presència de peus de carrasca (*Quercus ilex* subsp. *rotundifolia*), *Stipa tenacissima*, *Cistus albidus* i *Cistus salviifolius* com a elements dominants, junt a una important població de *Pinus halepensis* que, després dels últims incendis (el més recent de l'any 2003) apareix molt amplament representat a través de multitud de pinetons. De forma menys abundant també apareixen exemplars de pi rodé (*Pinus pinaster*), i algun peu de pi pinyoner (*Pinus pinea*), així com poblacions disperses de *Lavandula stoechas*.



Imatge 6: Exemplar de carrasca rebrotant després de l'incendi



Imatge 7: Pineda de pi blanc a la Serratella

També és evident la coberta de *molses* en els sòls recentment cremats de La Serratella. Aquest fet, sens dubte poc valorat, pot tenir una gran importància (com ja es tindrà temps d'avaluar en la fase de Diagnosi) en la defensa del sòl front a l'erosió i per tant en la recuperació de la massa forestal.

Aquesta vegetació contrasta clarament amb la que prolifera allà on barrancs i ombries proporcionen condicions per al desenvolupament d'altres espècies, com ara al *Barranc de la Falzia*,



on apareixen *Fraxinus ornus*, *Arbutus unedo*, *Hedera helix*, *Myrtus communis*, *Nerium oleander*, *Rubus ulmifolius*, *Viburnum tinus*, etc, totes elles espècies de majors requeriments hídrics.

En resum, de les 2.703 hectàrees de sòl forestal que te Carcaixent (el 45 % de la superfície total del terme), la distribució per tipus de vegetació és la següent:

- 83 % Matollar i matollar arbrat. *Reialenc*, *Bossarta*, etc.
- 16 % Matollars.
- 15 % Cobertes dominades per pins (*Pinus halepensis* majoritàriament, amb alguns rodals de *Pinus pinea*). Accés al Reialenc des del casc urbà, Pla de Galiana, Barranc Ample, Serratella, i també al Tossal.
- 2 % Vegetació de ribera i barranc. Riu Xúquer, Barranc de Barxeta, Barranc de la Falzia, etc.

### LA VEGETACIÓ DE RIBERA

Pel que fa a les terres baixes, les riberes, allí hem de parlar del domini dels boscos de galeria. Es tracta de boscos amb una clara zonació, que des de la vora cap a l'interior s'estructurarien així:

#### Salzedes

En contacte directe amb la ribera i l'aigua. Són formacions dominades per *Salix eleagnos*, *Salix purpurea*.

#### Xoperes

Hi apareix el *Populus alba*, acompanyat per un estrat herbaci on destaca *Vinca difformis*, *Solanum dulcamara*, *Hedera helix*, *Rubus* spp., etc. També és possible trobar-hi espècies com *Crataegus monogyna*.

#### Omedes

Formen la banda més externa, ja en contacte amb la vegetació climàtica, si be encara necessiten sòls profunds i humits. Estan dominades per *Ulmus minor*, arbre al que acompanyen altres espècies com *Rubus* spp., *Crataegus monogyna*, *Hedera helix*, *Acanthus mollis*, i en les zones on la vegetació arbrada ha desaparegut hi entren els joncs i el fenàs.

Però, si la muntanya presenta una vegetació clarament influenciada per les alteracions antròpiques, en els rius i riberes aquesta situació presenta la seua màxima expressió. Els fèrtils sòls riberencs carcaixentins, igual que els de la resta de la comarca, han estat transformats en cultius per tot arreu.

Aquest fet ha canviat radicalment la seua fisonomia original. Els barrancs i rius tot just presenten comunitats vegetals originàries. Cultius i formacions nitròfil·les substitueixen omedes, xopedes i salzedes.

Malgrat açò, encara es poden trobar representacions dignes dels boscos riparis. Així, en el *Barranc de Barxeta* i punts del riu Xúquer s'observen xopedes de *Populus alba* amb alguns fleixos *Fraxinus angustifolia* i peus aïllats d'oms *Ulmus minor*.



Acompanyant l'estrat arbori apareixen altres espècies com la vinca (*Vinca difformis*), l'esbarzer (*Rubus ulmifolius*), *Dorycnium rectum*, etc. En la resta de trams hi dominen espècies com *Arundo donax*, *Rubus ulmifolius*, etc. afavorides per l'acció antròpica.

### 1.3.5. FAUNA

En aquest apartat es pretén donar una visió general de la fauna que es pot trobar al terme de Carcaixent. Les característiques del treball no permeten un tractament sistemàtic del tema, per la qual cosa és para atenció a aquells aspectes més rellevants.



Imatges 16 i 17: Fauna invertebrada

Un grup faunístic sovint infravalorat és el d'invertebrats. Destaca pel seu interès econòmic el grup dels artròpodes, i dins d'ell aquells que són plagues dels cultius (insectes i àcars); ben conegut és l'impacte advers sobre el sistema natural provocat pels tractaments biocides utilitzats en el control de plagues i malalties dels cultius.



Imatges 18 i 19: Detalls fauna

Són prou familiars les papallones de diversos tipus, com la papallona de la col (*Pieris brassicae*), i altres habitants de la vegetació autòctona com la papallona reina (*Vanessa atalanta*) o la Vanessa del card (*Cynthia cardui*).

Hi ha centenars d'espècies de coleòpters, anomenats escarabats de forma genèrica. També tenim les socials formigues i les treballadores abelles, que junt a les vespes formen l'Ordre Himenòpter de



gran interès ecològic. Durant la primavera i l'estiu són freqüents els parotets a les basses i llocs amb aigua, sent l'espècie més gran el parotet (*Anax imperator*), sense oblidar-nos de l'altre parotet més menut, el *Sympetrum fonscolombeii*.

Els amfibis i rèptils estan representats pel Gripau comú (*Bufo bufo*) que quan es molesta alça les potes de darrere, baixa el cap i s'infla, semblant ser major del que és; el Gripau corredor (*Bufo calamita*), el Gripau motejat (*Pelodytes punctatus*), la Granota comuna (*Rana perezi*), que té el dors de colors verd i grocs, és de costums totalment aquàtics, i les seues larves anomenades "cullerots" presenten una llarga cua; i el Granotet (*Alytes obstetricans*) més menut.

Entre el rèptils destaquen: l'Escurçó (*Vípera latastei*) de cap triangular i verí perillós, la Serp verda o garriguenca (*Malpolon monspessulanus*), la Serp pardalera (*Elaphe scalaris*), la Serp d'aigua (*Natrix maura*) que es troba a les sèquies on de vegades també es troba la Serp de collar (*Natrix natrix*); entre les sargantanes, abans molt abundants i ara més escasses, destaquen la Sargantana comuna (*Podarcis hispanica*), la cua – llarga (*Psammodromus algirus*) i la cua – roja (*Acanthodactylus erythrurus*), els Dragonets (*Tarentola mauritanica*) que mengen insectes als fanals en les nits d'estiu, i el Fardatxo (*Lacerta lepida*) el representant més gran d'aquest grup.



Imatge 20: Detall rèptils

Les aus representen el grup més abundant de vertebrats de la comarca, i tenim espècies permanents i altres que ens visiten una època a l'any o que estan de pas cap a zones d'hivernada o de cria.

Entre les aus de presa, es poden veure voltors (*Gyps fulvus*), alguna arpella (*Circus sspp.*), algun aligot (*Buteo sspp.*) i àguiles (*Hieratus sspp.*, *Aquila chrysaetos*), és més freqüent el vol sostingut dels xoriguers (*Falco tinunculus*), tot i que el xoriguer petit (*Falco naumanni*) està a la llista d'espècies en perill d'extinció, no és difícil veure algun falcó pelegrí (*Falco peregrinus*).

Entre les aus de presa nocturns es poden descobrir òlibes (*Tyto alba*) i mussols (*Asio spp.* i *Athene noctua*).



Imatge 21: Aus nocturnes

En general les aus de presa, tant nocturnes com diürnes, han reduït molt la seua presència, ja que al ser l'escaló més alt de la cadena alimentària noten ràpidament el descens en el nombre de captures quan els rosegadors o les aus insectívores disminueixen a causa de l'aplicació de biocides als camps. També cal recordar la persecució soferta a mans dels caçadors que les han considerat competidores per a la seua activitat.

Entre les gallinàcies, a les muntanyes troben amb freqüència perdius roges (*Alectoris rufa*) després dels incendis.

Habitants dels ambients aquàtics dels barrancs són les polles d'aigua (*Gallinula chloropus*) i les fotges comuns (*Fulica atra*).

Era freqüent el desconfiat colom torcàs o tudó (*Columba palumbus*) d'aleteig ràpid i sorollós, i la tórtora salvatge (*Streptopelia turtur*).

Entre les aus més vistoses destaca la puput o palput (*Upupa epops*) de cresta gran, els abellerols (*Merops apiaster*) de colors brillants i el blauets (*Alcedo atthis*) que viuen junt a l'aigua pescant. Abans eren molt més abundants les orenetes o oronelles (*Hirundo spp.*) amb els seus nius d'argila i els falciots o falsies (*Apus spp.*), totes elles aus insectívores molt beneficioses.



Imatge 22: Detall blauets

Aus de camp i muntanya són les cueretes (*Motacilla spp.*), els rossinyols (*Luscinia spp.*), les merles (*Turdus merula*), els tords (*Turdus spp.*), i nombroses espècies de mosqueters, boscarles i tot – estius totes elles espècies insectívores. Per acabar ens queda el grup dels fringíl·lids, aus amb el bec robust adaptat a trencar llavors entre les que tenim també les aus apreciades pel seu cant, com el pinsà (*Fringilla coelebs*), el verderol (*Carduelis chloris*), la cadernera o cagarnera (*Carduelis carduelis*), el gafarró (*Serinus serinus*), el trúlic o lluer (*Carduelis spinus*) i el passerell (*Carduelis cannabina*). Entre les aus més adaptades a conviure amb l'home tenim el teulat, teuladí o pardal

(*Passer domesticus*), així com nombroses espècies domèstiques o assilvestrades com tórtors turques, coloms, lloros i cotorres.

El darrer grup de fauna són els mamífers. En primer lloc coneixerem el mamífers omnívors; el més menuts són els ratolins, talps i musaranyes, així podem trobar-nos amb facilitat amb la musaranya comuna (*Crocidura russula*) o la nana (*Suncus etruscus*), el ratolí serà segurament el comú (*Mus musculus*), al arbres trobaríem el liró comú (*Eliomys quercinus*), més abundants són les rates, la rata comuna (*Rattus norvegicus*) i la rata campestre (*Rattus rattus*), cada vegada és més difícil trobar la rata d'aigua (*Arvicola sapidus*) desplaçada per les espècies més cosmopolites. El porc senglar (*Sus scrofa*) és el mamífer més gran de la comarca, no és fàcil de veure ja que té costums nocturnes i és molt esquerp .

Entre el herbívors destaca el conill (*Oryctolagus cuniculus*) que és el mamífer típic del mediterrani, viu en grups familiars i té les orelles més curtes que la llebre (*Lepus granatensis*), ambdues són espècies cinegètiques apreciades.

Entre els depredadors que s'alimenten de preses vives tenim en primer lloc a l'eriçó fosc (*Erinaceus europaeus*) insectívor solitari i d'hàbits nocturns que té els pèls transformats en pues.



Imatge 23: Detall porc senglar

Un grup de gran interès són els quiròpters, on trobem les rates penades, de les quals hi tenim diverses espècies, totes elles de gran interès ja que són insectívores molt efectives com: la rata penada comuna (*Pipistrellus pipistrellus*), la muntanyenca (*P. savii*) i la de cua llarga (*Tadarida taeniotis*). Està en perill d'extinció la rata penada de ferradura mitjana (*Rhinolophus mehelyi*).

El depredador més polivalent és la rabosa (*Vulpes vulpes*) perfectament adaptat a conèixer prop de l'home on troba el complement alimentari que necessita. El paper de predadors també el fan gossos i gats assilvestrats.

### 1.3.6. CLIMATOLOGIA I SÍNTESE BIOCLIMÀTICA.

#### Recollida de dades.

Les dades s'han obtingut a partir de: Conselleria d'Obres Públiques, Urbanisme i Transport de la Generalitat Valenciana.

La Conselleria d'Obres Públiques, Urbanisme i Transport de la Generalitat Valenciana compta amb una aplicació informàtica que s'anomena CLIMADAT que recull dades des de 1961 fins a 1990 la base de dades de la qual es recull al Atlas Climàtic de la Comunitat Valenciana i que recull dades de precipitació, temperatura, radiació solar, humitat relativa, velocitat i direcció del vent, evapotranspiració i índex climàtics.

#### Estacions existents al Municipi.

Existeixen una sèrie d'estacions de control meteorològic dins del Municipi de Carcaixent que pertanyen a les diverses entitats públiques principalment a la Conselleria d'Agricultura Pesca i Alimentació i que es troba a la Estació Experimental Agrària del municipi.

Relació d'estacions meteorològiques existents a Carcaixent i a València.

Número	Estació	Altitud (m)	Latitud	Longitud
1	EEA Carcaixent	35	39° 07' 20''	0° 26' 56''
2	Manises	50	39° 29'	0° 28'

*Font: Conselleria d'Agricultura Pesca i Alimentació*

#### Tipus de clima.

El clima ve descrit pel conjunt de condicions meteorològiques d'una zona determinada. Els paràmetres meteorològics que es mesuren habitualment són la precipitació, la temperatura, el vent, la humitat relativa i la radiació solar.

En el Municipi de Carcaixent, s'ha de considerar també la incidència de les pluges intenses localitzades.

El clima del municipi de Carcaixent, és un clima mediterrani, de tipus subhumit sec que es caracteritza per unes precipitacions de uns 700 mm, unes temperatures al voltant de 17°C de mitjana



anual i una oscil·lació tèrmica d'uns 12 graus. Els hiverns són poc freds (11°C) i curts i des de maig fins octubre la temperatura esta al voltant de 20°C. El mes més càlid durant el dia és el juliol, amb molt poca diferència amb el mes d'agost. El mes més fred és el gener. A la nit les temperatures més suaus es donen en primavera i estiu.

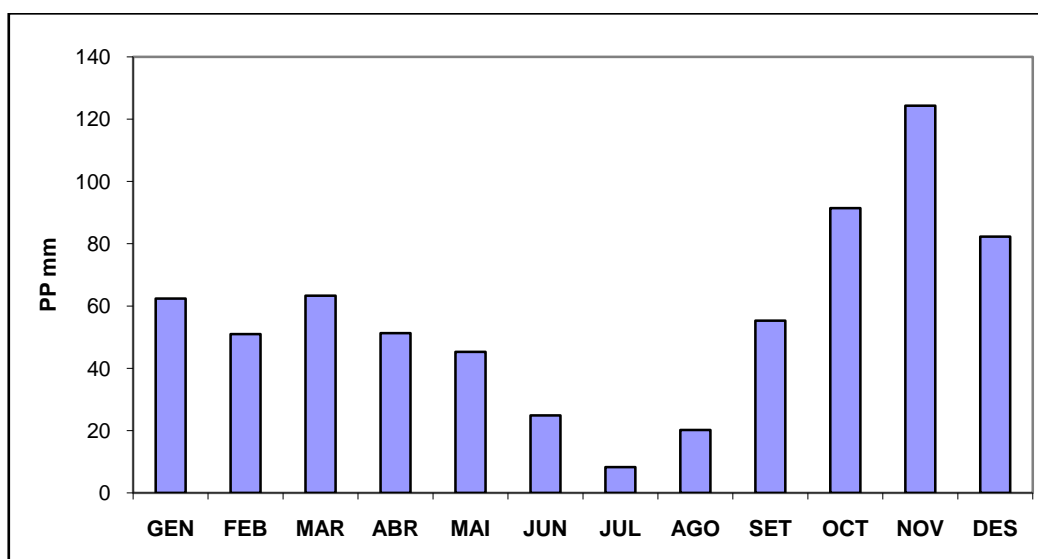
## DESCRIPCIÓ DE LA SITUACIÓ ACTUAL.

### Precipitacions.

La precipitació acumulada anual mitjana a Carcaixent pel període 1961-1990 és de 679,9 mm. Hi ha una mitjana de 61,2 dies a l'any de precipitació.

L'any de precipitació mínima i quantitat és el de 1857 amb 1005 mm. I l'any de precipitació màxima i quantitat és el de 1841 amb 190 mm.

Les precipitacions màximes solen tenir lloc a la tardor (d'octubre a desembre), mesos de màxims octubre i novembre, seguits pels mesos de primavera març, abril i maig però amb quantitats inferiors als de la tardor. Els mesos de mínima son els del estiu destacant el mes de juliol com el mes sec. La distribució mensual acumulada es pot consultar a les figures 10, 11 i 12.



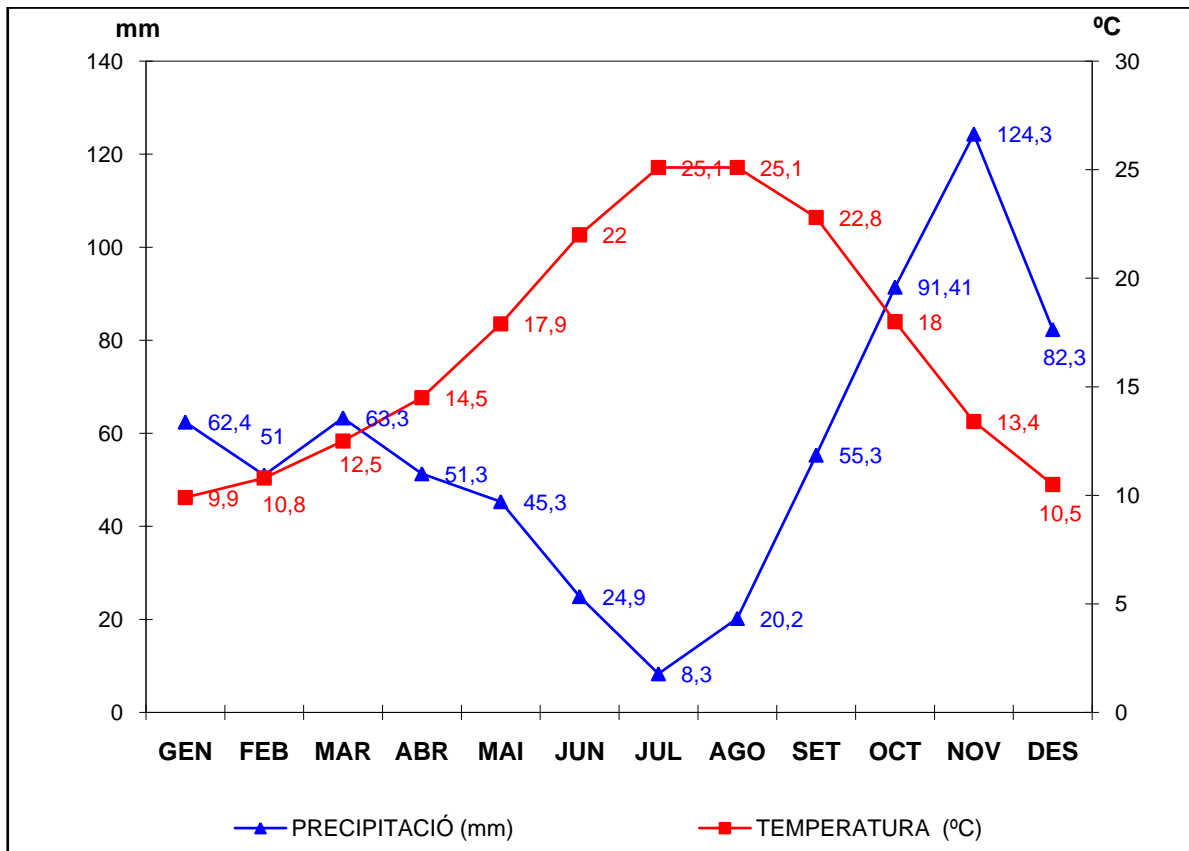
Font: Tractament de les dades propi a partir de dades subministrades per: CLIMADAT.

Figura 10. Precipitació mitjana a Carcaixent. Període 1961-90.



Carcaixent (Ribera Alta) (35m)

(1961-90) 16,9°C i 679.9 mm



Font: Tractament de les dades propi a partir de dades subministrades per: CLIMADAT.

Figura 11. Diagrama ombrotèrmic de Carcaixent. Període 1961-90.

## Temperatures.

La mitjana de les temperatures mitjanes és de 16,9° C. L'interval de variació va de 9,9-25,1° C. A la Taula II es poden consultar les temperatures per mesos i la mitjana anual acumulada corresponent. A les figures 13 i 14 es pot consultar la relació entre les temperatures mitjanes i les precipitacions pel període 1961-1990.

La mitjana de les temperatures màximes pel període 1961-90 és de 22,8° C, amb un interval de variació de 31,7-15,3° C. El mes que presenta una mitjana més alta de les temperatures màximes és el de juliol amb 31,7° C. La màxima temperatura enregistrada per aquest període es de 43,5°C de mes de juliol. Les dades es poden consultar a la Figura 13 i a la Taula II.

La mitjana de les temperatures mínimes pel període 1961-90 és de 10,9°C, amb un interval de variació de 4,5-18,9° C. El mes que presenta una mitjana més baixa de les temperatures mínimes pel període 1961-1990 és el de gener amb 4,5° C; tanmateix la temperatura mínima del període es va enregistrar el gener amb -7,5° C. Les dades es poden consultar al figura 13. i a la Taula II.

Hi ha una elevada amplitud tèrmica. L'oscil·lació tèrmica entre mitjanes és de 15,2° C amb un interval de variació de 9,9 a 25,1° C. L'evolució mensual es pot observar en el Gràfic 2.2.5.

Temperatures Mitjanes, Màximes i Mínimes. Període 1961-90.

MESOS	GEN	FEB	MAR	ABR	MAI	JUN	JUL	AGO	SET	OCT	NOV	DES
T	9,9	10,8	12,5	14,5	17,9	22	25,1	25,1	22,8	18	13,4	10,5
TM	15,3	16,5	18,9	20,8	24,3	28,4	31,7	31,3	29	23,6	18,6	15,6
Tm	4,5	5,1	6,1	8,2	11,6	15,6	18,4	18,9	16,7	12,5	8,2	5,5
Ma	26,5	29	34	34	35,5	39,4	43,5	41	39,5	36	32,8	26
ma	-7,5	-6,6	-3,2	-0,5	2	6,5	9	13	6,5	3	-2	-4,5

Font: CLIMADAT. Conselleria d'Obres Públiques

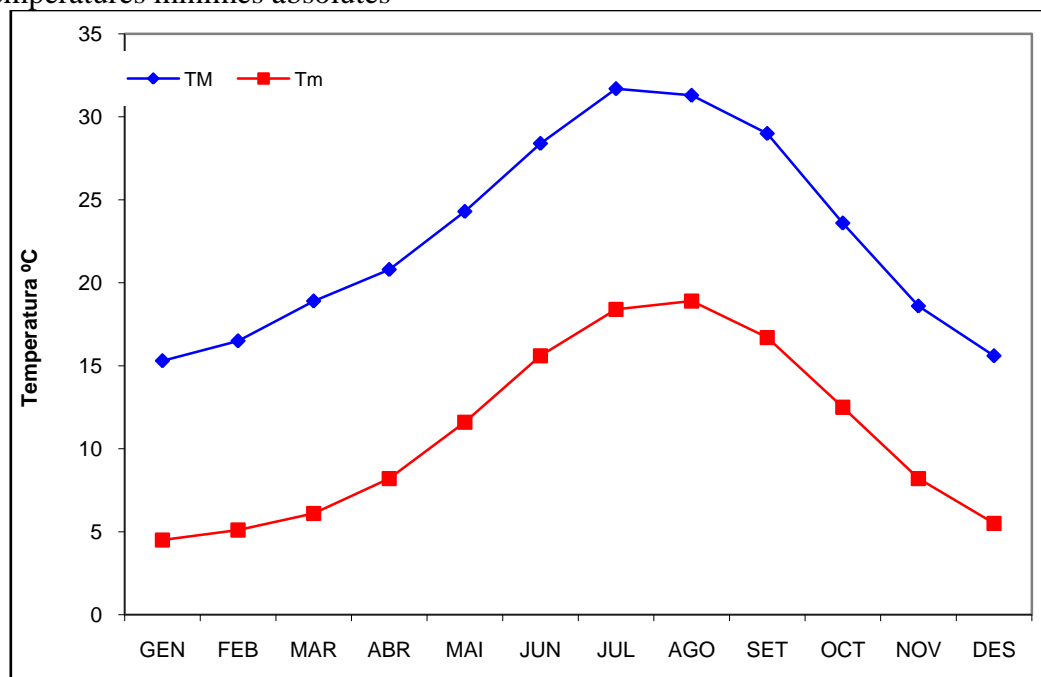
T: temperatura mitjana.

TM: temperatura màxima

Tm: temperatures mínimes

Ma: temperatures màximes absolutes

ma: temperatures mínimes absolutes



Font: Tractament de les dades propi a partir de dades subministrades per: CLIMADAT.

Figura 12. Interval de Variació de les Temperatures Màximes i Mínimes. Període 1961-90.

## Vent.

En aquest apartat és mostren tres taules de resultats del procés dels sèries diàries de les dades del vent.

Sols els observatoris de la xarxa de primer ordre de l'Institut Nacional de Meteorologia realitzen aquest tipus d'observacions. Els càlculs s'han realitzat a partir de les observacions efectuades a les 7, 13 i 18 hores de rumb i velocitat del vent, corresponen a les sèries de dades de l'observatori de Manises durant el període 1966-1985.

També s'ha utilitzat l'observació de ràfega màxima diària. Les taules mostren valors de velocitat del vent en quilometres per hora o de freqüències de direcció del vent en percentatges, ambdós paràmetres per a cadascuna una dels 16 orientacions bàsiques d'una rosa de vents.

Característiques de les situacions de vent a Carcaixent. Període 1966-85.

ANYS	1966-1985
Intensitat	Moderat
Velocitat predominant (km/h)	16,9
Velocitat mitjana màxima (km/h)	30,3
Velocitat màxima (km/h)	153
Interval de variació (km/h)	9,3-30,3

Font: Dades subministrades per: CLIMADAT i l'INM.

L'absència de vent és potser una de les característiques més destacades del municipi. Els vents solen tenir velocitats inferiors a 40 km/h. Les Taula 4 i 5 fan referència a la velocitat més usual del vent a Carcaixent i a les velocitats de les ràfegues més intenses respectivament. De les taules es desprèn que en el període avaluat les velocitats màximes es troben aproximadament al llindar de 150 km/h.

En observar el nombre de dies que tenen la mateixa intensitat de vent, podem veure que a l'hivern, la tardor i l'estiu predominen els vents fluixos (15-17 km/h) i a la primavera hi ha més dies de vent un poc més fort (20-30 km/h).

En quant a les direccions en què sol bufar el vent, globalment es desprèn que predominen els vents de component oest i sud-oest, seguits dels de component nord.

## Gelades.

Des de el punt de vista meteorològic una gelada es dona quan la temperatura descendeix per davall de 0° C, des de el punt de vista agrícola, es produeix quan les espècies cultivades pateixen l'acció de les baixes temperatures durant un període determinat de temps en el qual es produeixen danys importants sobre la collita i estat de salut del vegetal, així doncs, una gelada canvia l'interval de temperatures atenent primer a l'espècie i després a l'estat fisiològic en el que es troba aquesta espècie.

Com que Carcaixent és un municipi principalment cítricola, par als cítrics podem situar la gelada al voltant dels -2, -3 ° C.

Per a que una gelada es produeixca és necessari l'entrada d'aire gelat, d'origen polar marítim o continental que provoqe una gelada de l'atmosfera, del sol i de les plantes.

Hi han dos tipus de gelades: les gelades d'advecció o *gelades negres* i les de irradiació o *gelades blanques*. Les primeres consisteixen quan la massa d'aire fred que penetra és molt baixa i els danys es produeixen quan comença a pal·liar l'efecte positiu de la irradiació solar, és a dir, des de que el sòl es pon fins que surt, poden anar acompanyades de vent i la irradiació nocturna del sòl no realitza un efecte modificador notable de l'acció del fred, per la qual cosa els danys solen ser importants. Les segones es produeixen quan la temperatura l'aire que penetra no és tan freda però aquest refredament de l'aire junt amb la pèrdua de calor per la irradiació nocturna del sòl del calor acumulat durant el dia, fa que les gelades es produïsquen a les hores properes a l'eixida del sol sobre tot si hi ha absència de vent i baixa humitat, solen estar acompanyades per gel. En aquest cas les gelades podem veure's esmorteïdes per les condicions locals i la topografia del terreny.

Així podem concloure que els mapes que s'han calculat per al risc de gelada corresponen fonamentalment a les gelades d'irradiació ja que les d'advecció són difícil de predir i els seus efectes no s'esmoreeixen tant clarament degut a la topografia i orientació del terreny.

La zona de Carcaixent és una zona de risc mig de gelades, presenta un risc variable però en general tolerable per a les varietats cultivades.

- Zona de Càlida mitjana: La Serratella, Les Barraques, Puig Gros, Turó de Grau...
- Zona de risc mig càlid: Zona de la ribera del riu del riu Xúquer, el casc urbà i els seu voltants.

- Zona de risc mig fred: Zona de Cogullada, La Partida de la Coma.

### 1.3.7. PAISATGE I ENTORN ECOLÒGIC.

#### **El paisatge de Carcaixent**

En els últims anys, el paisatge i l'efecte que sobre el mateix provoquen les afeccions ocasionades per l'activitat antròpica, ha incrementat el seu protagonisme en els plantejaments de la gestió territorial. Així, la legislació recent com el reial decret d'Avaluació d'Impacte Ambiental, del 28 de Juny de 1986, o la llei de Conservació dels espais naturals i de la Flora i Fauna Silvestres, del 27 de Març de 1989, contempla ja la necessitat ordenar d'una forma adequada les intervencions sobre el paisatge.

Definir la idea concreta de paisatge resulta complicada, i hi ha diverses definicions generalment prou recents, amb tot, en termes generals, i per ser una definició que engloba moltes altres es considera el paisatge una manifestació externa, imatge, indicador o clau dels processos que tenen lloc en un territori (Aguiló, A. et al, 1998).

No obstant, l'existència d'alteracions visuals determina la necessitat classificar el paisatge en funció de la seua qualitat, i per tant al seu interès per a ser conservat i protegit, de mantindre les seues característiques fonamentals que li atorguen aquesta qualitat. Es defineix el concepte de qualitat del paisatge com “el grau d'excel·lència d'un paisatge, el seu mèrit per a no ser alterat o destruït o, d'una altra manera, el seu mèrit perquè la seua essència, la seua estructura actual es conserve” (Ramos, 1987).

És necessari establir de forma clara que es va a valorar, i per això, si es pren com a referència a Escribano i col·laboradors (1991), s'ha de considerar que per a la valoració de la qualitat, el model clàssic de valoració de la qualitat del paisatge ha d'integrar en un primer moment les característiques visuals intrínseques de la unitat valorada, en el que es denomina qualitat intrínseca del territori (de la unitat), per a integrar posteriorment, en la fase de valoració indirecta, la qualitat del paisatge exterior (unitats adjacents), obtinguda segons la influència del paisatge de l'entorn immediat i del fons escènic, en una segona fase de valoració.

### **Delimitació d'unitats homogènies.**

S'establirà la divisió espacial del territori estudiat en unitats de paisatge irregulars, homogènies tant en el seu valor paisatgístic (de qualitat visual) com en la seua resposta visual front a possibles actuacions (MOPT, 1993).

Així, a l'escala total del terme municipal de Carcaixent es poden delimitar 3 grans àrees paisatgístiques, caracteritzades fonamentalment per l'orografia i la influència antròpica, com són les muntanyes de Carcaixent, el Pla de Carcaixent (la zona de raiguers que rodeja a les muntanyes) i l'horta de Carcaixent. A estes tres unitats principals podem afegir una quarta unitat fortament diferenciada i que de vegades intersecta amb les anteriors, la dels paisatges urbans i industrials, completament antropitzats. Per últim, tenim una cinquena unitat de paisatge en sentit ampli, que forma part d'una morfologia separada de les anteriors i podria permetre estudiar-la a banda, com és la zona de la Vall d'Aigües Vives.

A esta separació anterior podem fer una segona separació en subunitats ambientals amb característiques homogènies delimitades a escala 1/5.000, definides en treballs anteriors en l'àmbit de Carcaixent (Dalmau, 2004), afegint als criteris geomorfològics i d'influències antròpiques, els de la cobertura vegetal, de sòls i erosió, incloent-se un total de 79 unitats per a tot el terme municipal de les quals 52 són forestals i 27 agrícoles, industrials i urbanes.

Així, podem fer una segon sistematització de les unitats diferenciant les que són terrenys naturals o forestals (pinedes, matollars o barreges), agrícola (regadiu o amb barreja forestal), urbans (d'alta densitat, de baixa densitat o d'habitatges dispersos) i industrials.

### **Tipus de paisatges considerats.**

#### UNITATS PRINCIPALS DE PAISATGE.

Les unitats irregulars extenses limitades fonamentalment per l'orografia serien les següents:

- 1. Les muntanyes de Carcaixent:** serien la part alta de les muntanyes presents al municipi, que formen part de zona de Transició Ibèrica - Bètica, com la Serratella, el Tossal el Reialenc, el Pla de la Cova o Sima de l'Aigua, la Bossarta, el Vedat, fins i tot els voltants de zones més urbanitzades Tir de Colom o Sant Blai.

2. **El Pla de Carcaixent:** anomenem així a la vall compresa entre la Serratella, el Tossal i el conjunt Reialenc – Bossarta – Sant Blai, coneguda amb el nom de diferents partides, com El Pla, Puig Gros, Abrells, Barranquet o Pedrera. Contindria la part visible des de la mateixa vall de les vessants de les muntanyes i la vall amb els horts de tarongers com a predominants, fins a arribar a la plana d'inundació. Contenen una sèrie de cases tradicionals disperses dins d'aquells, així com uns quants nuclis urbans de baixa densitat situats dins d'aquesta unitat i en el límit arribant-se al nucli urbà principal, i que estudiarem separats dins de la unitat urbana.
3. **L'Horta de Carcaixent:** correspon a la planícia d'inundació del Xúquer, entre el propi riu Xúquer i la vora dreta del Barranc de Barxeta, just fins al marge de la vall anterior. Estarà limitada dins de la zona inundable, comprnent les partides de la Coma, Volteta, Serguera, Marjaletes, La Vintena Baixa, Teular, Xiular, Quadro, Passicos, La Febrera, Benibaïre, La Barqueta, La Torreta o el Racó de la Pedra, que indiquen clarament el caràcter de zones baixes o humides d'algunes d'elles.
4. **Vilella i Vall de d'Aigües Vives:** comprendria des de Vilella Alta fins al Portixol, passant per la Barraca d'Aigües Vives. L'únic inconvenient d'esta unitat, en allò que es refereix al terme de Carcaixent, és que tan sols estan inclosos dins d'ella les vessants nord de les muntanyes de Carcaixent, el Barranc de la Falzia i alguns trossos més o menys reduïts de la Vall d'Aigües Vives, com són els voltants del Monestir de Sta. Marina, o la zona del Pla de Galiana.
5. **Paisatges urbans:** inclouríem ací el nucli urbà principal i els nuclis urbanitzats tant d'alta com de baixa densitat si estan condensats (Cogullada, La Barraca d'Aigües Vives, i urbanitzacions i polígons).

Paratges compresos dins de les unitats extenses de paisatge.

UNITATS EXTENSES DE PAISATGE	PARATGES DE CARCAIXENT COMPRESOS
MUNTANYES DE CARCAIXENT	Pla de la Bossarta, El Reialenc i La Sima de l'Aigua, La Serratella, El Tossal
VILELLA - AIGÜES VIVES	Vessant nord de la serra (barrancs de Vilella), Barranc de la Falzia i altres de la Vall d'Aigües

## Vives

PLA DE CARCAIXENT	Tarongerars del Pla de Carcaixent – Rafelguaraf (enquadrat entre Carcaixent, Pobla Llarga, la Serratella, la Solana del Reialenc i la Font de la Parra)
L'HORTA DE CARCAIXENT	Tarongerars de la zona de l'horta, zona inundable compres entre la carretera del cementeri (un poc més a l'est de la via de RENFE) i el riu Xúquer
PAISATGES URBANS	Població, urbanitzacions i polígons

## SUBUNITATS DE PAISATGE.

Les subunitats fixades per la vegetació present, la influència antròpica i l'erosió i els sòls, quedarien com segueix:

**Paisatge forestal**

Correspon a les zones mitges i muntanyoses de l'interior de la zona, compresa dins de la unitat anterior 3, amb pendents variables, encara que rarament planes, amb diverses formacions i tipus de vegetació. S'han considerat els grups següents:

- *Paisatge forestal de matoll*: Pertanyent a les zones forestals, que la coberta vegetal es caracteritza per l'absència o l'escassa presència d'arbrat, podent presentar pendents variables. Solen presentar característiques monòtones quant a les formes i la coloració.
- *Paisatge forestal de mescla entre matoll i pineda*: S'inclouen aquelles zones amb presència de vegetació arbòria més o menys dispersa, i l'existència d'un abundant estrat vegetal de matoll i pendents variables. Normalment corresponen a zones limítrofs entre zones arbrades i de matoll, determinant mescles de coloració i distribucions que afecten favorablement la qualitat visual.
- *Paisatge forestal de pineda*: Zones forestals amb presència predominant del bosc de pi blanc (*Pinus halepensis*), de pendent variable, que ocupa localitzacions molt concretes, i que en



alguns punts aïllats pot aparèixer mesclada amb altres espècies de vegetació arbrada com el garrofer (*Ceratonia siliqua*), o l'olivera (*Olea europaea*).

- *Paisatge de plantació forestal*: Zones forestals amb presència predominant de vegetació forestal (*Populus sp.* o altres forestals industrials) orientades a l'obtenció de fusta, i que constitueixen una excepció en el terme.

### **Paisatge urbà**

Paisatge pertanyent als diversos nuclis urbans que apareixen en diferents indrets del terme municipal, ja siguin urbanitzacions o altres zones de caràcter urbà. Atenent als criteris de valoració utilitzats solen obtenir qualificacions baixes. Es diferencia:

- *Paisatge urbà d'alta densitat*: nuclis urbans o zones caracteritzades per l'existència d'urbanitzacions que determinen un tipus de paisatge concret condicionat per l'alta densitat de construccions en superfícies d'extensió variable, amb presència de diverses formes i colors. Sol existir presència de vegetació ornamental. Presenten en la majoria dels casos intrusions visuals de gran importància, afectant negativament la qualitat del paisatge.
- *Paisatge urbà de baixa densitat*: zones amb presència de construccions menys abundants, més disperses, normalment millor integrades en l'entorn que les del tipus anterior, que apareixen en algunes de les unitats de caire agrícola a la zona agrària de Carcaixent o en nuclis urbanitzats coberts per la vegetació forestal. Les seues característiques generals, no referides a la densitat de les construccions, són semblants en molts casos a les del tipus anterior, malgrat que representen un menor grau d'intrusió visual.
- *Paisatge de habitatges dispersos sobre cultius*: En aquest tipus de paisatge es mesclen les edificacions i un altre tipus de construccions amb les zones de cultiu de regadiu, sense arribar a constituir nuclis urbans definits. Presenta generalment un menor grau d'alteració de les característiques visuals del paisatge que altres paisatges de tipus agrícola, millorant les seues característiques el grau de qualitat d'estes zones.

### **Paisatge agrícola**

Aquest tipus de paisatge amb presència de gran varietat de formes, colors i distribucions és el predominant a la zona agrícola, que suposa un 55% de la superfície total del terme.

- *Paisatge agrícola de regadiu*: zones agrícoles caracteritzades per les grans superfícies destinades al cultiu d'un nombre molt reduït d'espècies. Unitats generalment planes, encara que a vegades ocupen terrasses en les vessants de les muntanyes, destinades al cultiu de cítrics i altres espècies de fruiters, amb una elevada densitat de plantació, característicament homogènies quant a la seua coloració, sent les úniques discontinuïtats les zones d'horta que apareixen disperses. Gran densitat de vies de comunicació, basses i canals de rec i línies elèctriques, amb presència dispersa de habitatges i casetes aïllades, destinades aquestes últimes a l'emmagatzemament de materials agrícoles. Aquest alt grau de transformació i la monotonia cromàtica que presenten en general determina un menor grau de qualitat d'aquest tipus de paisatges, tot i que representa un tret característic territorial comú a tota la comarca.
- *Paisatge de regadiu amb presència de vegetació forestal*: definit per a possibilitar la inclusió d'aquelles unitats que constitueixen el límit entre els paisatges de regadiu i els forestals, amb combinacions de les característiques d'ambdós paisatges. Paisatge amb un alt grau de naturalitat malgrat la presència de l'activitat agrícola, ja que aquesta última es troba generalment ben integrada en el medi, aportant varietat de formes i distribucions i incidint normalment de forma favorable en les característiques visuals del paisatge.

### **Paisatge industrial.**

L'alt grau de transformació abastat en algunes de les unitats de la zona d'estudi han determinat la definició d'un tipus de paisatge que reuneixca les característiques existents en aquelles zones amb presència d'explotacions industrials.

- *Paisatge de polígons industrials*: corresponent als nuclis industrials existents en la zona periurbana fonamentalment, representant grans alteracions visuals per l'existència d'una gran varietat de colors, formes i grandàries en les construccions, distribuïdes de forma desordenada, afectant negativament la qualitat de les unitats en què apareixen, resultant unitats de baixa qualitat.

### 1.3.8. *ELS ESPAIS NATURALS DE CARCAIXENT.*

A Carcaixent, segons les espècies vegetals i animals dominants i la resta de característiques, podem diferenciar els següents grans tipus d'ecosistemes:

- Els ecosistemes dels rius, que es poden separar en boscos de ribera i comunitats aquàtiques, que correspondrien a les comunitats vegetals i animals que viuen a les veures i dins dels corrents d'aigua continua presents al terme, és a dir, del riu o barranc de Barxeta i del riu Xúquer (en aquest cas, la marge dreta és la que està inclosa dins del terme). Sent dos ecosistemes que es podrien considerar diferents, formen una unitat espacial de les més singulars que trobem al terme de Carcaixent.
- Els boscos de muntanya mediterrània, presents a les zones forestals ja descrites de Carcaixent. Estos ecosistemes els podríem subdividir en els diferents ecosistemes que van apareixent o adaptant-se a les diferents etapes de successió després de la degradació antròpica; tenint en compte la vegetació (a la qual sol anar adaptant-se la fauna), en el cas de Carcaixent tindríem:
  - ✓ Boscos de coníferes adults: considerant aquells retalls que formen un bosquet amb pins com a espècie dominant. Prop de la urbanització de S. Blai, la Serratella i per la zona dels barrancs i Aigües Vives hi ha algunes zones on encara es troba el bosc amb cobertura arbòria quasi completa.
  - ✓ Màquia i matollars amb pins dispersos: bosc de màquia mediterrània dominant (arbustos), alguns d'ells amb exemplars de pins joves o adults dispersos. Procedeixen de la degradació dels anteriors o bé estan presents en zones on els arbres no poden créixer (barrancs, cingleres, ...). Es presenten pels barrancs i la major part de les zones de les muntanyes de Carcaixent. Són els més abundants.
  - ✓ Estepars i altres ecosistemes d'arbustos baixos i herbassars: s'engloben ací tots els altres ecosistemes fruit de la degradació dels anteriors, o en zones concretes on les condicions edafològiques no afavoreixen l'aparició d'arbustos més alts o arbres; són matollars de mata baixa i estepes o herbassars de zones deprimides o amb capes freàtiques superficials.

- ✓ Els ecosistemes agraris, que, si bé en un inici es podien haver separat en dos zones, una de terra més baixa (l'Horta) i l'altra de més alta (el Pla), s'ha de considerar tot com un sol ecosistema, donat que, ara per ara, l'ecosistema dominant és el tarongerar en pràcticament tota l'àrea. No obstant, si que hi ha interaccions amb la flora i fauna diferents depenent de on estiga immers el cultiu (més prop del riu tenen flora i fauna més similar a les zones humides, i la que està rodejada de muntanya espècies relacionades amb les màquies mediterrànies).
- Els ecosistemes urbans, entesos com aquells integrats per la flora, fauna i la resta de components singulars de les àrees urbanes (poble de Carcaixent, polígons i urbanitzacions).

Els ecosistemes menys antropitzats o naturals, és a dir, els ecosistemes dels rius i de les muntanyes es poden ficar com a sinònim de forestals per estudiar-les conjuntament; la resta l'anomenarem en conjunt con a zona no forestal. D'este últim, és difícil separar la superfície urbana i l'agrícola, donat que en estos moments la zona urbana de Carcaixent està en expansió, ampliant-se a la zona urbanitzable.

La proporció entre estes grans zones és la següent:

Superfícies totals dels diferents ecosistemes presents a Carcaixent (en ha)

NO FORESTAL (ha)		NATURAL O FORESTAL (ha)	TOTAL (ha)
Urbà i urbanitzable	Agrícola		
423	2816	2.702	5.941
3.239			

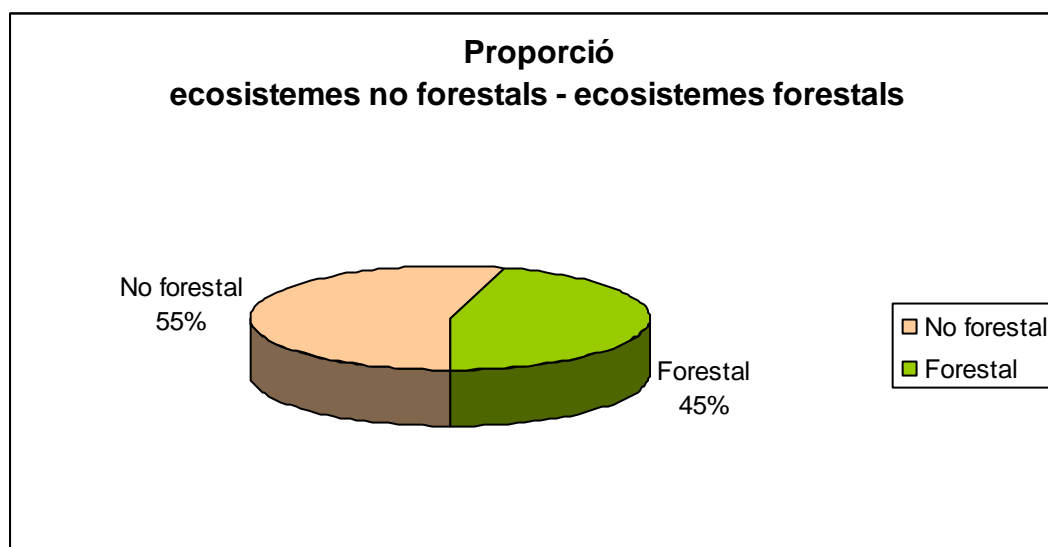


Figura 13. Proporció d'ecosistemes forestals – no forestals al terme de Carcaixent; Elaboració pròpia

Dins de les zones o ecosistemes naturals, Carcaixent compta amb tres espais lliures de titularitat pública:

- L'entorn de l'Ermita de San Roc: de 4.277 m<sup>2</sup>.
- El Parc de la Bossarta<sup>1</sup>: 432.640 m<sup>2</sup>.
- L'Hort de Soriano: 530.000 m<sup>2</sup>.

D'esta forma, el total de paratges o ecosistemes forestals o naturals lliures propietat pública ascendeixen a 96,69 ha, el que suposa en percentatge un 3,58% del total dels terrenys forestals o un 1,63% del total del terme (sense comptar amb la part del llit del Xúquer que està dins del terme de Carcaixent). Es pot veure que, fins ara, la titularitat pública és quasi testimonial.

No obstant, està prevista en els pressupostos de 2005 una partida per a "Adquisició de muntanya", per augmentar els terrenys forestals públics a Carcaixent, com ja s'ha fet l'any 2004.

<sup>1</sup> En aplicació d'un Conveni Urbanístic subscrit.

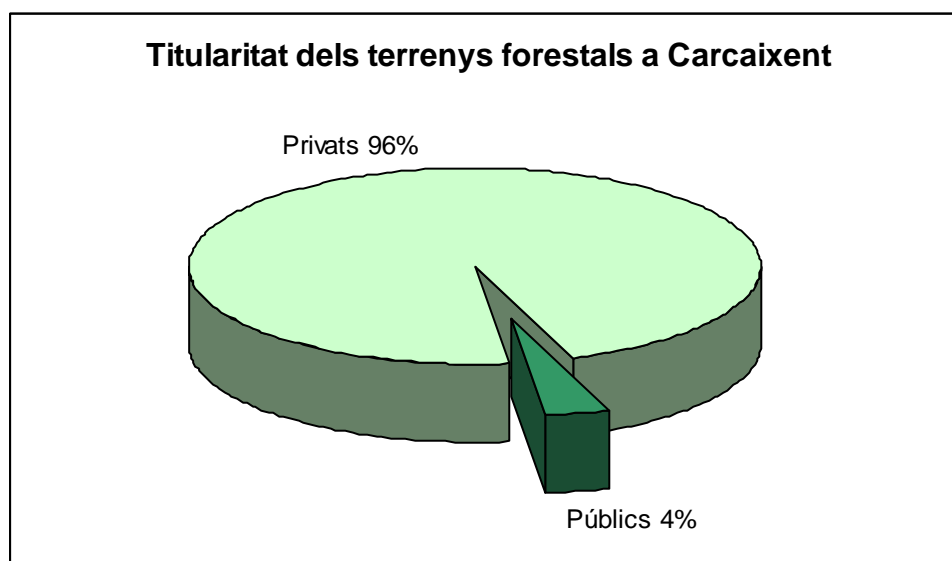


Figura 14. Proporció de terrenys forestals privats i públics al terme de Carcaixent; Elaboració pròpia

Si hem d'estimar la qualitat dels ecosistemes anteriors, avaluant-lo pel seu valor ecològic resultat de mesurar la seua representativitat ecosistèmica dins del territori on es troben, la diversitat present, la presència d'espècies notables (endèmiques, rares o en perill d'extinció) i l'estat de conservació (sinònim de grau de degradació, contaminació o transformació), podem dir que els ecosistemes de major qualitat són precisament els forestals amb presència d'estrat arbori o arbusti alt (els dels barrancs, les pinedes i algun tram del riu Xúquer). I els de menor qualitat, els típicament urbans.

## 1.4. Marc socioeconòmic de la ciutat de Carcaixent.

### 1.4.1. POBLACIÓ

#### EVOLUCIÓ DE LA POBLACIÓ

El terme municipal de Carcaixent te una superfície de 59,4 km<sup>2</sup>, contenint una població, actualment segons el padró municipal de 2011, de 20.687 habitants. Per tant la densitat poblacional que presenta és de 348,27 habitants per km<sup>2</sup>.

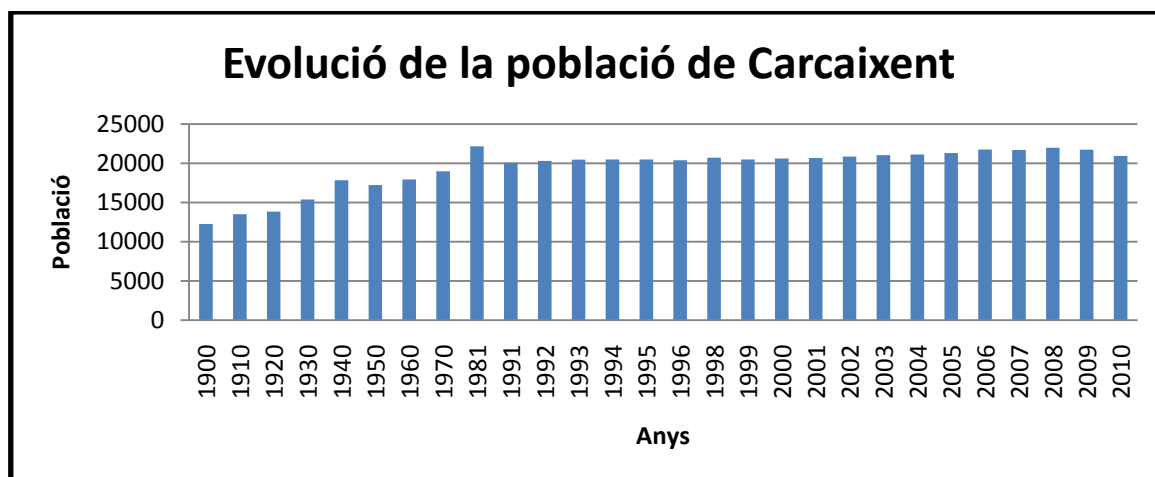
La comarca de La Ribera Alta, i dins d'aquesta Carcaixent, a sigut un enclavament important de població des de l'època àrab fins l'actualitat. En l'any 1960 el municipi contava amb 17.937 habitants, augmentant ràpidament el nombre fins el 1981, on degut a l'arribada d'immigrants provinents d'altres parts d'Espanya, arribà a una població de 22.164 habitants. Aquest any representa el màxim de població que ha tingut la ciutat fins l'actualitat. Durant la dècada dels vuitanta hi ha una aturada de l'augment de la població i el municipi presenta un creixement vegetatiu negatiu, passant dels 22.164 habitants als 20.687 que presentà en 2011.

En la taula i gràfic següent podem observar la variació de població des de el 1900 fins al 2011. Com va en augment des de 1900 fins que arriba a el màxim de població de 1981, després es manté més o menys constant.

Població de Carcaixent en el període 1900-2011 (habitants)

ANY	ANY	1900	1910	1920	1930	1940	1950	1960	1970	1981
POBLACIÓ		12262	13520	13834	15393	17846	17216	17937	18971	22164
ANY	1991	1992	1993	1994	1995	1996	1998	1999	2000	2001
POBLACIÓ	20062	20307	20470	20483	20491	20397	20722	20487	20609	20678
ANY	2002	2003	2004	2005	2006	2007	2008	2009	2010	2011
POBLACIÓ	20851	21051	21119	21299	21753	21695	21973	21735	20935	20687

*Font: Elaboració a partir de dades del Cens de Població del INE (Institut Nacional d'Estadística)*



Font: Dades extretes del cens de població del INE (Institut Nacional d'Estadística)

Figura 15. Evolució de la població de Carcaixent en el períodes comprés entre 1900-2010.

En aquesta taula i gràfic es mostra la població dels municipis de la comarca de La Ribera alta i el total d'aquesta. El període analitzat es des de 1996 fins 2010. Com es pot observar pràcticament la totalitat dels municipis a patit un augment de la població en aquest interval de temps, el que demostra l'important enclavament de població en la zona. Aquest augment es fa significatiu en la comarca en general a partir de 2001 i fins 2009.

Població de la Ribera Alta en el període comprés entre 1996-2010 (habitants)

ANY	1996	1998	1999	2000	2001	2002	2003
Alberic	9100	9131	9150	9227	9341	9465	9556
Alcàntera de Xúquer	1492	1459	1424	1405	1394	1373	1341
Alcúdia (L')	10511	10455	10500	10584	10674	10692	10691
Alfarp	1336	1303	1303	1334	1340	1344	1309
Algemesí	25029	24894	25045	25028	25059	25259	25596
Alginet	11632	12062	11898	12069	11977	11661	11687
Alzira	40556	40390	40441	40658	40818	41264	41758
Antella	1558	1533	1508	1488	1507	1508	1519
Beneixida	647	651	647	625	602	588	607
Benifaió	12178	12120	12054	12059	12071	12172	12314
Benimodo	1757	1760	1770	1807	1816	1821	1957
Benimuslem	552	551	555	547	552	561	576
Carcaixent	20397	20722	20487	20609	20678	20851	21051
Càrcer	2022	2034	2069	2070	2018	2018	2009
Carlet	14366	14056	14041	13975	13728	14080	14398
Catadau	2189	2273	2301	2345	2351	2371	2469
Cotes	375	372	359	369	367	378	373
Ènova (L')	1104	1060	1046	1049	1045	1032	1011
Gavarda	1268	1244	1229	1237	1193	1196	1184
Guadassuar	5415	5362	5331	5331	5349	5423	5483
Llombai	2220	2228	2263	2271	2250	2240	2282

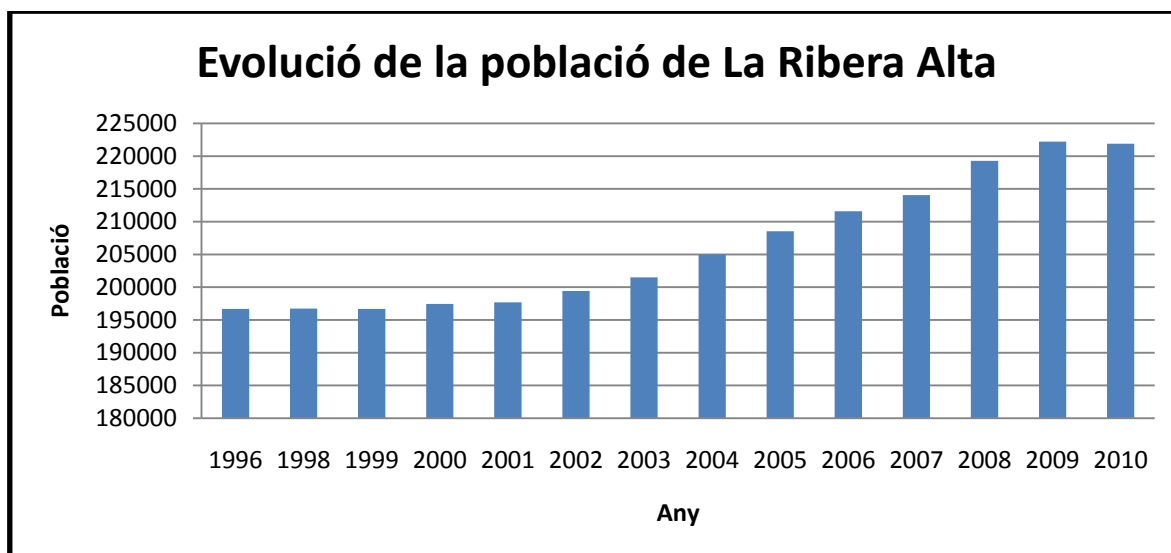


Manuel	2411	2425	2460	2426	2429	2436	2428
Masalavés	1480	1470	1470	1464	1490	1597	1581
Monserrat	2762	2958	3090	3157	3253	3364	3225
Montroy	1567	1514	1519	1538	1591	1616	1625
Pobla Llarga (La)	4390	4339	4380	4373	4334	4372	4413
Rafelguaraf	2478	2453	2440	2406	2376	2359	2389
San Juan de Énova	360	358	353	349	354	357	375
Sellent	496	479	480	471	472	455	469
Senyera	885	920	921	937	932	952	1008
Sumacàrcer	1382	1375	1370	1364	1377	1347	1320
Tous	1205	1182	1199	1183	1132	1116	1100
Turís	4471	4560	4655	4733	4804	4954	5100
Castelló de la Ribera	7089	7030	6930	6950	7012	7189	7286
<b>Total Comarca</b>	<b>196680</b>	<b>196723</b>	<b>196688</b>	<b>197438</b>	<b>197686</b>	<b>199411</b>	<b>201490</b>

<b>ANY</b>	<b>2004</b>	<b>2005</b>	<b>2006</b>	<b>2007</b>	<b>2008</b>	<b>2009</b>	<b>2010</b>
Alberic	9634	10081	10234	10330	10932	11175	11325
Alcàntera de Xúquer	1380	1374	1384	1397	1446	1444	1432
Alcúdia (L')	10654	10838	11005	11105	11331	11378	11246
Alfarp	1369	1369	1344	1423	1441	1543	1534
Algemesí	26192	26740	27326	27272	27770	28308	28329
Alginet	12587	12820	12499	12605	13057	13226	13363
Alzira	41920	42543	43253	43038	43892	44690	44758
Antella	1498	1500	1427	1526	1549	1498	1454
Beneixida	609	636	656	670	676	703	726
Benifaió	12254	12208	12208	12204	12119	12204	12220
Benimodo	2019	2050	2098	2141	2209	2268	2272
Benimuslem	583	584	594	605	620	618	645
Carcaixent	21119	21299	21753	21695	21973	21735	20935
Càrcer	2026	2040	2030	2095	2120	2109	2062
Carlet	14622	14812	14952	15189	15366	15527	15606
Catadau	2487	2525	2578	2619	2649	2729	2712
Cotes	363	358	365	373	378	393	398
Énova (L')	997	995	981	1011	1018	1018	991
Gavarda	1178	1171	1174	1171	1161	1162	1154
Guadassuar	5568	5703	5830	5943	6160	6163	6067
Llombai	2320	2329	2382	2600	2739	2811	2788
Manuel	2497	2506	2533	2570	2693	2670	2627
Masalavés	1535	1563	1629	1652	1635	1665	1658
Monserrat	4091	4523	4921	5452	6089	6421	6784
Montroy	1768	1915	2154	2500	2720	2804	2862
Pobla Llarga (La)	4473	4451	4379	4420	4510	4577	4574
Rafelguaraf	2398	2413	2390	2453	2489	2483	2486
San Juan de Énova	386	396	391	413	448	474	499
Sellent	468	484	442	454	437	437	425
Senyera	1038	1045	1080	1141	1197	1200	1192
Sumacàrcer	1308	1300	1294	1296	1295	1286	1263

Tous	1114	1116	1126	1152	1172	1260	1268
Turís	5305	5556	5788	6053	6317	6499	6546
Castelló de la Ribera	7239	7280	7379	7493	7666	7748	7686
<b>Total Comarca</b>	<b>204999</b>	<b>208523</b>	<b>211579</b>	<b>214061</b>	<b>219274</b>	<b>222226</b>	<b>221887</b>

Font: Elaboració a partir de dades del Cens de Població del INE (Institut Nacional d'Estadística)



Font: Dades extretes del cens de població del INE (Institut Nacional d'Estadística)

Figura 16. Evolució de la població de la Ribera Alta en el períodes comprés entre 1900-2010.

A partir de les dades analitzades s'extrau la conclusió de que tant el municipi de Carcaixent, com la comarca en la que es troba, presenten una població notablement considerable dins del conjunt de la Comunitat Valenciana. Sent aquest un dels municipis que formen el que es diu com l'eix principal de la estructura geogràfica i urbana de municipis de la comarca de la Ribera Alta, junt amb Alzira, Algemesí, Carlet, Benifaió, Alginet i l'Alcúdia. Per tant es considera que l'àmbit d'actuació d'aquest projecte serà molt ampli, en quant a nombre de gent beneficiada.

## ESTRUCTURA DE LA POBLACIÓ

L'estructura en quant a gènere per a l'any 2011 és de 10.235 homes i 10.452 dones, representant un 49,5% i 50,5%, respectivament. La qual és una dada molt equitativa entre els dos sexes.

En quant a l'edat, la població de Carcaixent s'estructura de la següent forma:

EDATS SEGONS DADES POBLACIONALS DE 2011			
	EDAT	NOMBRE	%
JOVES	De 0 - 14 anys	3219	15,56
ADULTS	De 15 - 64 anys	13741	66,42
VELLS	De 65 - >99 anys	3727	18,02

*Font: Dades extretes del IVE (Institut Valencià d'Estadística)*

Analitzant aquestes dades, i sabent que són els adults els que més freqüenten senders similars als tractats, s'obté que un 66 % de la població de Carcaixent és població potencial d'aquestes vies.

#### 1.4.2. DADES SOCIOECONÒMIQUES.

Degut a la greu crisi que ens afecta de fa uns 4 anys aproximadament, la economia de Carcaixent entre altres s'ha vist ressentida, com es pot veure en les següents taules. On podem observar el augment constant de l'atur i per tant la baixada dels contractes.

Per tant, tota actuació que actua millorant la situació actual serà positiva en la recuperació de l'economia del municipi. Aquest és un dels objectius persegueix aquest projecte.

En la taula següent sobre contractes per sector, s'observa com el sector de serveis és el que ocupa la majoria del mercat laboral. Sent aquest el més beneficiat amb la realització de les rutes en qüestió, ja que al augmentar el turisme o, millor dit, eco-turisme la demanda d'aquest sector es veuria incrementada.

Contractes per sector a l'any 2011 (Nº)	
<b>Agricultura</b>	151
<b>Indústria</b>	290
<b>Construcció</b>	380
<b>Serveis</b>	3307

*Font: Dades extretes del IVE (Institut Valencià d'Estadística)*

Aquests gràfics trets de l'Institut Valencià d'Estadística posen de manifest la greu problemàtica que esdevé l'atur actualment sobre la població de Carcaixent. Tenint 2.332 habitants sense treball, la majoria provenint del sector servicis. Dada que es podrà veure minvada després de la posada en marxa d'actuacions com la que es planteja en aquest document.



Font: Dades extretes del IVE (Institut Valencià d'Estadística)

Figura 17. Dades referent a l'atur a Carcaixent

Oferta turística - 2010			Infraestructura y equipamientos* - 2008	
	Nº de establecimientos	Número de plazas		
Hoteles	1	78	Servicios de protección civil. Personas en plantilla	21
Hostales	0	0	- Profesional	0
Apartamentos	0	0	- Voluntario	21
Campings	0	0	Instalaciones de esparcimiento (parques, jardines,...)	6
Casas rurales	1	12	Centros culturales	8
Albergues	0	0	- Casa de cultura	4
Pensiones	0	0	- Otros tipos	4
Restaurantes	35	-		

\* Encuesta de Infraestructura y Equipamientos Locales (para municipios menores de 50.000 hab.)

Font: Dades extretes del IVE (Institut Valencià d'Estadística)

Figura 18. Dades referents al sector turístic e infraestructures

Segons les dades proporcionades per el Institut Valencià d'Estadística, en l'any 2010 existien en el municipi de Carcaixent els següents establiments:

- Un hotel amb una oferta de 78 places.
- Una casa rural amb 12 places.
- 35 restaurants.
- 2 pàrkings de caravanes: Paratge Natural Municipal Hort de Soriano – Font de la Parra i pàrking de Renfe.

En quant a infraestructures i equipaments, per a l'any 2008, segons el IVE, apareixen:

- 21 voluntaris en servici de protecció civil.
- 6 instal·lacions d'oci (jardins, parcs,etc.).
- 4 cases de cultura.

Totes aquestes instal·lacions serviran per cobrir les necessitats dels interessats a realitzar alguna de les rutes en qüestió. Augmentant d'aquesta manera la demanda d'estes i beneficiant, per tant, el comerç del municipi.

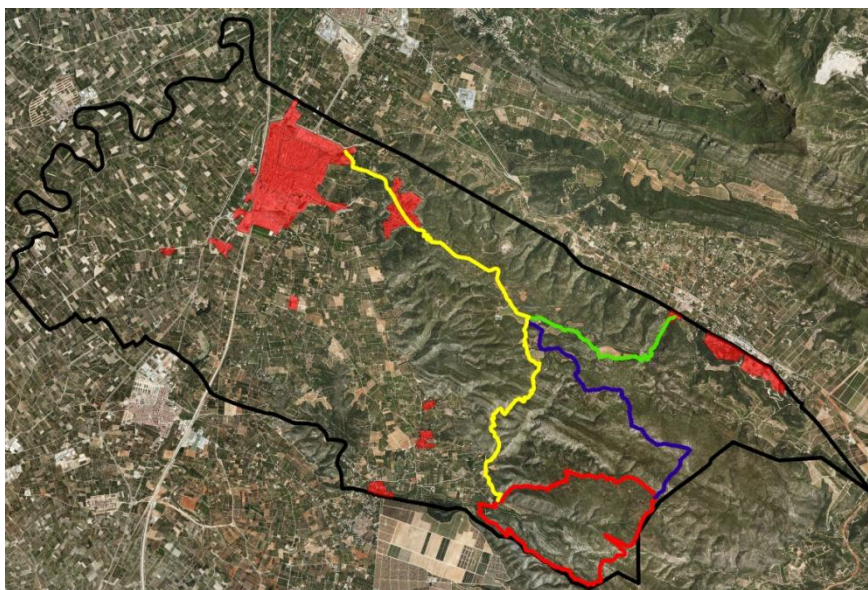
### 1.4.3. ÚS RECREATIU

#### SENDERS EXISTENTS

Dins del terme municipal de Carcaixent existeixen quatre itineraris que formen els quatre senders que s'anomenen a continuació:

- Basses roges
- Hort de Soriano
- Senda de la sima de l'aigua
- Senda de la Barraca d'Aigües Vives

En alguns trams, aquestos senders coincideixen amb alguna de les rutes de les vies pecuàries. La coincidència és mínima pel que no se li donarà major importància, sols ho tindrem que tenir en compte.



Imatge 24: Detall de les rutes de Carcaixent

#### ÀREES D'US PÚBLIC FORESTAL

Com àrees d'us públic a Carcaixent es troben:

- Espais verds urbans: Aquestos són espais arbrats, dedicats al gaudi de les persones i situats dins dels cascs urbans del municipi. Es defineixen com a zones urbanes lliures que, com a mínim, tenen un 50% de la superfície permeable. Carcaixent compta amb sis d'aquestos espais, com

són: el Parc Navarro Daràs, el Parc del Bicentenari, el Parc dels Quatre Camins, la Glorieta de l'Estació, la Placeta de l'Alegria i el Parc de Barxeta.

- Zones lliures urbanes: Són les zones no edificades que no compleixen amb els requisits de les anteriors. També estan destinades al gaudi de la gent de Carcaixent. Es troben les següents: Plaça del Convent, Passeig, Plaça del Mercat, Plaça de la biblioteca o Parc Jaume I, Plaça de l'Església de Les Barraques, Jardí de Cogullada, Plaça Major, Plaça Enric Valor i Barranc de Sant Antoni.
- Espais lliures de titularitat pública dins de zona forestal, com són: L'entorn de l'Ermita de San Roc amb 4.277 m<sup>2</sup>, el Parc de la Bossarta amb 432.640 m<sup>2</sup>, i l'Hort de Soriano amb 530.000 m<sup>2</sup>.
  - Paratge Natural Municipal Hort de Soriano – Font de la Parra: Es caracteritza tant per la seua extensió com pel prestigi històric, estat considerat un bé d'important interès pels seus valors ecològics, científics i educatius. Sent un important centre de recreació i oci. En aquest podem trobar: zona d'acampada i autocaravanes, area de recreació i jocs, area de picnic, berenadors i torradores; gaudir d'activitats esportives i senderisme, i de l'Aula de la Natura.



Imatge 25: Detall del l'Hort de Soriano

### 1.5. Definició de la senyalització i del disseny de materials

Les disseny de les senyals utilitzades en aquest projecte corresponen als que exigeix per la Federació d'Esports de Muntanya de la Comunitat Valenciana (FEMECCV), ja que és requisit indispensable per poder homologar les rutes com a senders de la FEMECCV.

La descripció de les senyals, tant horitzontals com verticals, i del material que acompanya a aquestes, es troba en l'apartat de senyalització.

Els panells informatius presentaran un disseny definit per la FEMECCV, el qual es reflecteix en l'apartat 1.9 d'elements complementaris. El disseny gràfic i la informació que s'inclourà en aquestes, no es realitzarà en aquest projecte, si no que correrà a càrrec del adjudicatari de les obres.



### 1.6. Definició de les rutes

Per a calcular la duració teòrica de les rutes, degut a que gran part dels recorregut al camp s'han realitzat amb cotxe o simplement no s'ha pogut realitzar per estar intransitables, s'han utilitzat les formules que proposa la FEMECV en el formulari C-1, de la següent forma:

- Per cada 4 km de distancia real, es conten 60 minuts (15 minuts cada km.).
- Per cada 5 m de desnivell positiu es conta 1 minut.

La suma d'aquests ens donarà la duració estimada

#### 1.6.1. ITINERARI DE LES BASSES ROGES (RUTA ROJA).

INICI	FI	LONGITUD (m)	DURACIÓ TEÒRICA	DESNIVELL POSITIU (m)	TIPUS DE SÒL	DURESA
Panell d'informació en la porta d'entrada a l'Hort de Soriano.	Mateix lloc d'inici.	9.386	3 h. 36 min.	377,64	Senda	Mitja
<b>DESCRIPCIÓ DE LA SENDA</b>						
Aquesta és la més llarga de totes les rutes. Ruta circular que surt des de l'entrada de l'Hort de Soriano i recorre la zona muntanyenca de la parts sud-est del terme municipal de Carcaixent. Com a atractius te que part d'aquesta recorre per dins de l'Hort de Soriano i es troba propera a la Font de la Parra, punt d'interès turístic. Aquesta ruta te connexió amb la senda de la Sima de l'aigua i la senda del Realenc.						
<b>ITINERARI</b>						
Inici a l'entrada de l'Hort de Soriano. Recorre la zona més accessible al públic fins endinsar-se en les muntanyes per un barranc fins ascendir a les muntanyes pròximes a la fita est del terme, on desemboca a un antic camí que voreja el límit del terme fins arribar a una antiga senda que ens reconduex al punt d'inici.						
<b>PERILLOSITAT</b>						
La perillositat d'aquesta ruta és baixa, ja que el desnivell que es recorre es poc, i encara que molt del seu transcurs es per senda, aquesta es troba majorment en bones condicions.						
<b>OBSEVACIONS</b>						
Punts d'interès pròxims: Hort de Soriano i Font de la Parra						



Imatge 26: Itinerari de les Bases Roges

### 1.6.2. SENDA DE LA SIMA DE L'AIGUA (RUTA BLAVA).

INICI	FI	LONGITUD (m)	DURACIÓ TEÒRICA	DESNIVELL POSITIU (m)	TIPUS DE SÒL	DURESA
Pal amb senyal direccional coincident amb Ruta Groga	Pal amb senyal direccional coincident amb Ruta Roja	5.395	1 h. 54 min.	167.59	Senda	Mitja
<b>DESCRIPCIÓ DE LA SENDA</b>						
Per accedir a aquesta s'ha d'arribar per la Ruta Groga o Senda del Realenc. Senda amb un recorregut molt curt comença ja a l'interior de les muntanyes i continua profunditzar en elles fins connectar amb la Ruta Roja						
<b>ITINERARI</b>						
Comença sinuosa entre camps de cultiu i zones forestals direcció a la Cova de l'aigua fins endinsar-se per complet a les muntanyes de Carcaixent. Abans d'arribar a dita cova, gira fins trobar-se amb l'itinerari de les Bases Roges						
<b>PERILLOSITAT</b>						
La perillositat d'aquesta ruta és baixa, ja que el desnivell que es recorre es poc, i encara que molt del seu transcurs es per senda, aquesta es troba majorment en bones condicions.						
<b>OBSEVACIONS</b>						
Punts d'interès pròxims: Cases d'en Bernart i Cova de l'Aigua						



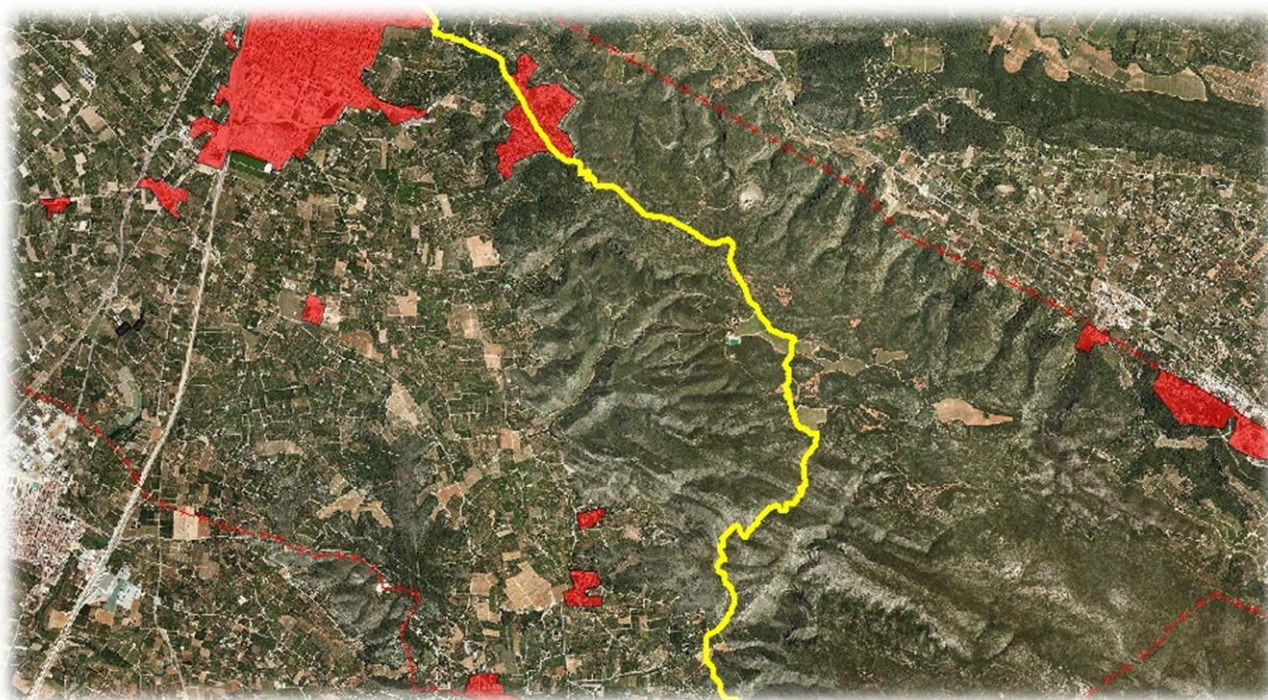


Imatge 27: Senda de la Sima de l'Aigua

### 1.6.3. SENDA DEL REALENC (RUTA GROGA).

INICI	FI	LONGITUD (m)	DURACIÓ TEÒRICA	DESNIVELL POSITIU (m)	TIPUS DE SÒL	DURESA
Panell d'informació a la rotonda del poliesportiu	Hort de Soriano	9.093	3 h. 17 min.	303,57	Camí i senda	Mitja
<b>DESCRIPCIÓ DE LA SENDA</b>						
Aquesta és la segona ruta més llarga i la més completa pel que respecta al interès paisatgístic. Recorre els diferents tipus de paisatge de Carcaixent, des del paisatge urbà, el agrícola fins al forestals.						
<b>ITINERARI</b>						
Comença des del casc urbà de Carcaixent, concretament des de la rotonda del poliesportiu. Des d'ahí va a buscar d'urbanització de Sant Blai. Després s'endinsa en les muntanyes fins a arribar a unes zones de cultiu, on bifurca amb la Ruta Verda. Des d'aquest punt va directament a buscar l'Hort de Soriano tot travessant una zona muntanyosa.						
<b>PERILLOSITAT</b>						
La perillositat d'aquesta ruta és mitja, ja que recorre part del seu trajecte per carreteres transitades.						
<b>OBSEVACIONS</b>						
Hi ha que parar atenció en els trams coincidents amb camins i carreteres. Punts d'interès pròxims: Hort de la Ribera, el Palaciet i l'Hort de Soriano.						



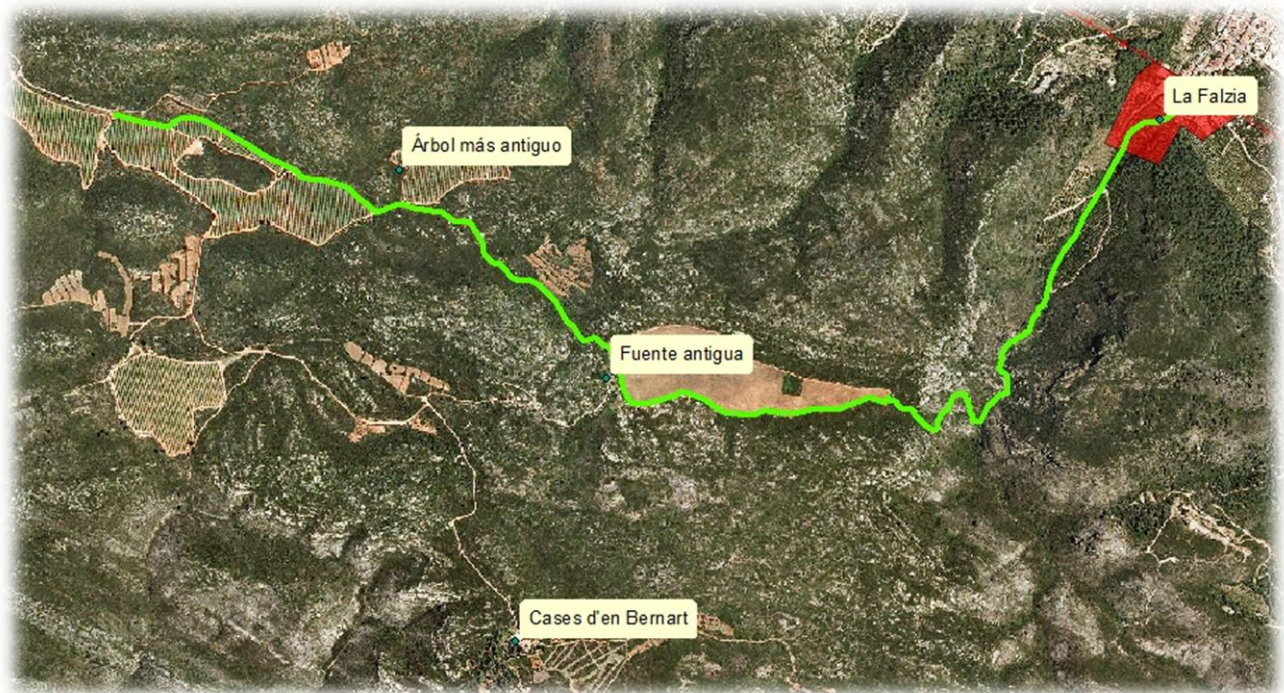


Imatge 28: Senda del Realenc

#### 1.6.4. SENDA DE LA BARRACA D'AIGÜES VIVES (RUTA VERDA).

INICI	FI	LONGITUD (m)	DURACIÓ TEÒRICA	DESNIVELL POSITIU (m)	TIPUS DE SÒL	DURESA
Pal amb senyal direccional coincident amb Ruta Groga	Barraca d'Aigües Vives	3.323	1 h. 32 min.	208,81	Senda	Mitja
<b>DESCRIPCIÓ DE LA SENDA</b>						
Aquesta és la més curta de totes les rutes descrites i transcorre en la seua majoria per senda. Al seu pas trobem dos punts d'interès turístic, un arbre monumental i la Font Antiga.						
<b>ITINERARI</b>						
Inici des de la Ruta Groga, traspasa camps de cultiu fins a arribar a una zona muntanyenca. Després continua seguint un barranc que desemboca a la Barraca d'Aigües Vives.						
<b>PERILLOSITAT</b>						
La perillositat d'aquesta ruta és baixa, ja que el desnivell que es recorre es poc, i encara que molt del seu transcurs es per senda, aquesta es troba majorment en bones condicions.						
<b>OBSEVACIONS</b>						
Punts d'interès pròxims: Arbre monumental i Font Antiga						





Imatge 29. Senda de la Barraca d'Aigües Vives

## 1.7. Senyalització.

Per a poder pre-homologar les rutes com a Senders Locals, s'ha optat per les senyals proposades per la FEMECV. En la pàgina web de la Federació es troba un manual amb tots els requisits mínims que han de complir les senyals a utilitzar. En els punts següents es fa una descripció d'aquest manual.

### 1.7.1. DESCRIPCIÓ DE SENYALS.

Les senyals proposades per la FEMECV i per tant a utilitzar, es divideixen en senyals horitzontals i en verticals. Les horitzontals generalment aniran pintades i les verticals sobre algun suport.

#### Senyals horitzontals

- Senyal de continuïtat: Ens indica que anem en direcció correcta i que seguim per on anem. Esta constituïda per dos rectangles paral·lels en disposició preferentment horitzontal; les dimensions de cadascun dels rectangles és de 10 a 15 cm de llarg y de 3 a 5 cm d'altura, apareixent separats per un espai de 1 a 2 cm. El rectangle superior sempre està pintat de blanc i el inferior de color verd.

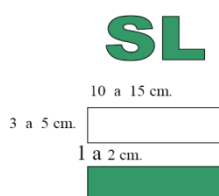


Figura 10. Grafisme senyal de continuïtat.



Imatge 30: Senyal de continuïtat

- Senyal de Canvi de Direcció: Aquesta senyal ens indica que el camí que em de seguir pren un altra direcció, realitzant un gir. Formada per un parell de traços paral·lels i verticals en disposició angular de 45º en la part superior respecte a la senyal de continuïtat en vertical (ja siga a la dreta o a l'esquerra, segons el canvi). El traç blanc sempre es situa sobre el de color. Les dimensions son 3 a 5 cm d'ample per 10 a 15 cm de llarg en el traç vertical i paral·lel continuant amb la mateixa amplària però en angle de 45º i en paral·lel, separant-se 5 cm sobre el traç vertical, tots els traços van separats entre ells de 1 a 2 cm. Els colors son els mateixos que els descrits anteriorment.

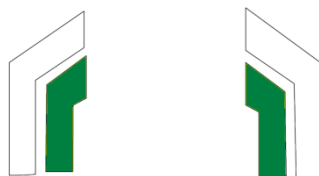


Figura 11. Grafisme senyal de canvi de direcció.

- **Senyal de Direcció Errònia:** Ens indica el camí que o hem de prendre. Està formada per una aspa de dos traços de 10 a 15 cm de longitud i de 3 a 5 cm de grossor; el traç inferior sempre serà el de color i el superior el blanc, aquest sobre el de color, disposat d'esquerra a dreta en ascendent.

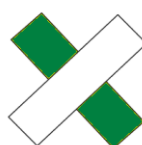


Figura 12. Grafisme senyal de direcció errònia.

### **Senyals verticals**

- **Pal de Seguiment:** Serà necessària la seua utilització quan no existisquen suports naturals on pintar les marques. Els pals seran de fusta tractada per a exteriors, de 10 cm mínim de diàmetre, preferiblement de forma arrodonida. La longitud total serà de 2 metres, dels que 1,5m seran visibles i els 50 cm restants aniran clavats sota terra. Esta longitud pot ser elevada o minvada en funció de lo accidentat que siga el terreny o la vegetació existent, buscant sempre l'homogeneïtat d'aquestes. Per a una major subjecció i resistència als agents atmosfèrics i vandalisme, estes s'instal·laran cementades.

Els pals de seguiment van pintats en la part superior, a uns 135 cm d'altura i deixant 5 cm lliures en l'extrem. La marca corresponent a SL ocuparà tota la circumferència de l'estaca permetent d'aquesta manera ser visible ambdós sentits. Es possible que continguen les diferents marques de continuïtat, canvi de direcció o mala direcció e el mateix pal. En cas de possible confusió amb altres senders s'inclouran les sigles i el número de sender.



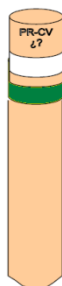


Figura 13. Grafisme pal de seguiment.



Imatge 31: Pal de seguiment

- Pal Mixt per a senyal d'Ubicació i/o direcció: La seva funció consisteix en el suport on van col·locades les diverses senyals d'ubicació i/o direcció. Consta d'un pal de fusta tractada per a exteriors, arrodonida i de 12 cm mínim de diàmetre. La longitud total serà de 3 metres, dels quals 1,8 m seran des del sòl fins a la primera senyal com a mínim, deixant uns 60 cm per a col·locar les diverses senyals de d'ubicació o direcció, i els 60 cm restants aniran clavats al sòl. Per a una major subjecció i resistència als agents atmosfèrics i vandalisme, les estaves s'instal·laran cementades i inclús reforçades amb material propi de la zona per a una major integració en el medi.
- Senyal d'Ubicació: La funció d'aquesta és la d'identificar el sender i el lloc en el que ens trobem al recorregut. Realitzada en fusta, metàl·lica, sintètica o mixta amb forma de rectangle i unes dimensions de 15 cm d'amplària per 55 cm de longitud. Es recomana que vaja amb les dos cares impreses. Consta de dos parts:
  - Un quadrat de 15 cm per 15 cm amb fons en color verd, en el que apareix les sigles i el número del sender, estes aniran en color negre. Esta part de la senyal es la que va unida al pal.
  - Un quadrat central amb fons blanc, per a les que no siguen de fusta, alberguen la següent informació: el nom toponímic del lloc i l'altura sobre nivell del mar a la que es troba.
- Senyal de Direcció: Indica la direcció i el sentit a seguir en el recorregut. Realitzada en fusta tractada, metàl·lica, sintètica o mixta, amb forma de fletxa en un extrem i dimensions de 15 cm d'amplària per 55 cm de longitud, de les quals es destinen 5 cm per a la formació en punta

de fletxa. Es recomana que vagen impreses per les dos cares. L’interior de la senyal esta format per tres parts:

- Un quadrat de 15 cm per 15cm amb fons de color verd en el que apareixen les sigles i el número del sender, estes aniran en color negre. Esta part de la senyal és la unida al pal.
- Un quadrat central amb fons blanc, per a les que nos siguen de fusta, alberguen la següent informació: el lloc, distància en Km i temps estimat dels punts o llocs als que ens dirigim.
- Un triangle en la part de la punta de la fletxa, amb una amplària de 15 cm per 5 cm mínim d’altura en el vèrtex. Amb uns fons de color verd.

Aquelles senyals que indiquen la direcció a prendre per a indicar elements arquitectònics, culturals o paisatgístics no pertanyents al sender senyalat, no aniran identificades amb les sigles ni el número del sender.

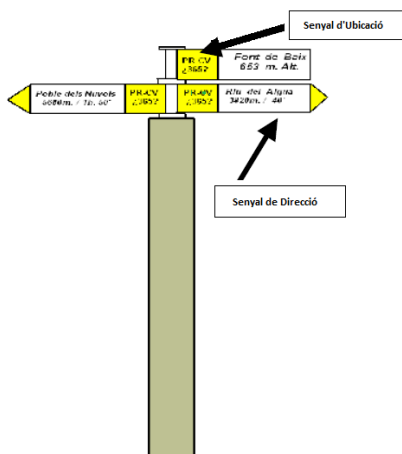


Figura 14. Grafisme senyal de direcció.



Imatge 32: Senyal de direcció

### 1.7.2. CODIFICACIÓ DE SENYALS.

Totes les senyals s’han codificat per a la seua millor interpretació, i a demés s’aporten les coordenades geogràfiques i l’altitud de cada punt on van instal·lades, per a la seua correcta localització geogràfica. La codificació utilitzada és la següent:

<b>CODI</b>	<b>SIGNIFICAT</b>
<b>PI</b>	Panell d'Informació
<b>PF</b>	Pal amb senyal Final
<b>PS</b>	Pal de Seguiment
<b>PM</b>	Pal Mixt
<b>SC</b>	Senyal Continuitat pintada
<b>CD</b>	Senyal de Canvi de direcció a la Dreta pintada
<b>CE</b>	Senyal de Canvi de direcció a l'Esquerra pintada
<b>E</b>	Senyal de direcció Errònia pintada
<b>SU</b>	Senyal d'Ubicació
<b>SDD</b>	Senyal de Direcció a la Dreta
<b>SDE</b>	Senyal de Direcció a l'Esquerra
<b>RR</b>	Ruta Roja
<b>RB</b>	Ruta Blava
<b>RG</b>	Ruta Groga
<b>RV</b>	Ruta Verda

En la codificació, primer anirà el (PI) panell d'informació (si fóra el cas), després el tipus de suport, la senyal corresponent i finalment el codi de la ruta amb el número de punt del sender.

Exemple:

- Panell d'informació dels sender. Pal de seguiment amb senyal de canvi de direcció a la dreta pintat sobre aquest, situat al punt 1 de la Ruta Roja.

#### **PI-PS-CD-RR1**

En aquest projecte, les senyals direccionals s'imprimiran per les dos cares, de forma que cadascuna contarà com a una senyal diferent en cada direcció, encara que en la practica no siga així. Les direccions que consten en aquest projecte s'ha elegit en base al sentit de disseny de la ruta.

En total s'han comptabilitzat les següents senyal:

- Panells d'informació (PI): 2 unitats.
- Senyals pintades: 12 unitats de SC; 3 unitats de CD; 3 unitats de CE; 19 unitats de E
- Pals de seguiment (PS): 1 unitats amb SC; 3 unitats amb CD; 5 unitats amb CE
- Pals mixtes per a senyals d'ubicació i/o direcció (PM): 6 unitats.
- Senyals de direcció: 26 unitats SDD; 12 unitats SDE.

En les taules següents es mostra tota la informació necessària per a la correcta ubicació de les senyals. Aquesta informació es la codificació dels materials que s'ubicaran, les coordenades UTM i l'altitud de cada punt, i informació que facilitarà la localització durant l'execució del projecte.

## Senyalització i equipaments de la Ruta Roja. Itinerari de les Bases Roges

PUNT	LATITUD (WGS84)	LONGITUD (WGS84)	ALTITUD (m)	MATERIAL	CODI	DESCRIPCIÓ
RR1	+4327688,026	+724088,9357	108	Panell informatiu. Pal amb senyals de direcció a la dreta i l'esquerra.	PI-PM-SDD-SDE-RR1	Inici/final de la ruta. Informació relativa a aquesta ruta. Ruta circular, la direcció proposada és cap a l'Hort de Soriano
RR2	+4327764,037	+724163,9244	115,5	Pal amb senyal de direcció a la dreta.	PM-SDD-RR2-RG12	En la primera bifurcació girem a la dreta. Punt coincident en <b>RG12</b>
RR3	+4327738,009	+724228,9204	120	Pal de seguiment amb senyal de canvi de direcció a l'esquerra	PS-CE-RR3	Gir a l'esquerra i canvi de ferm a senda.
RR4	+4328276,060	+725333,8689	294	Senyal de canvi de direcció a la dreta pintada. Senyal de direcció errònia pintada a la bifurcació de l'esquerra.	CE-E-RR4	Quan arribem al creuament amb el camí, girem a la dreta.
RR5	+4327814,993	+726864,9527	309	Pal amb senyals de direcció a la dreta i l'esquerra.	PM-SDD-SDE-RR5-RB8	Continuem recte pel camí. Punt coincident amb <b>RB8</b>
RR6	+4326325,882	+725804,9146	360,3	Senyal de continuïtat pintada. Senyal de direcció errònia a la bifurcació de l'esquerra.	SC-E-RR6	A la bifurcació continuem recte.
RR7	+4327154,012	+724317,8938	208	Pal de seguiment amb senyal de canvi de direcció a la dreta. Senyal de direcció errònia pintada a la continuïtat del camí.	PS-CD-E-RR7	Gir a la dreta, canvi de ferm, de camí a senda.
RR8	+4327707,983	+723845,8999	99,4	Pal de seguiment amb senyal de canvi de direcció a la dreta. Senyal de direcció errònia pintada a l'esquerra.	PS-CD-E-RR8	Al creuament girem a la dreta.
RR9	+4327645,007	+724126,8790	112	Pal de seguiment amb senyal de canvi de direcció a l'esquerra. Senyal de direcció errònia pintada a la dreta.	PS-CE-E-RR9	Al final del camí girem a l'esquerra. Canvi de ferm de terra a asfalt.

Senyalització i equipaments de la Ruta Blava. Senda de la Sima de l'Aigua

PUNT	LATITUD (WGS84)	LONGITUD (WGS84)	ALTITUD (m)	MATERIAL	CODI	DESCRIPCIÓ
RB1	+4330851,149	+724661,9508	234,7	Pal amb senyal de direcció a la dreta. Senyal de direcció a la dreta indicant la distància fins la RV i senyal de direcció a l'esquerra indicant la distància fins la RR.	PM-2SDD-SDE-RB1-RG7	Inici de la senda. Direcció sud-est vorejant els camps de cultiu. Punt coincident amb <b>RG7</b>
RB2	+4330612,071	+724901,9093	258,2	Senyal de continuïtat pintada. Senyal de direcció errònia pintada a la bifurcació de l'esquerra.	SC-E-RB2	Continuar recte sense deixar el camí.
RB3	+4330437,166	+724872,8984	254,5	Senyal de continuïtat pintada. Senyal de direcció errònia pintada a la bifurcació de la dreta.	SC-E-RB3	Continuar recte, deixant la bifurcació a la dreta.
RB4	+4330344,079	+725004,8959	258,2	Pal de seguiment amb senyal de canvi de direcció a l'esquerra. Senyal de direcció errònia pintada en la continuïtat del camí.	PS-CE-E-RB4	Gir a l'esquerra deixant el camí. Canvi de ferm de terra passa a senda.
RB5	+4330222,103	+725430,9343	272,5	Senyal de continuïtat pintada a ambdós costats del creuament. Senyal de direcció errònia pintada al costat oposat als anteriors.	2SC-2E-RB5	Continuar recte sense deixar el camí.
RB6	+4329046,028	+726454,9388	326,7	Senyal de canvi de direcció a l'esquerra pintada. Senyal de direcció errònia pintada a la dreta.	CE-E-RB6	Al final de la senda, girar a l'esquerra incorporant-se a la nova senda.
RB7	+4328625,041	+727463,8807	376,4	Senyal de canvi de direcció a la dreta pintada. Senyal de direcció errònia pintada a la continuïtat de la senda.	CD-E-RB7	Girar a la dreta incorporant-se a la nova senda.
RB8	+4327817,048	+726866,8851	309,7	Pal amb senyal de direcció a l'esquerra.	PM-SDE-RB7-RR5	Punt coincident amb <b>RR5</b>

## Senyalització i equipaments de la Ruta Groga. Senda del Realenc

PUNT	LATITUD (WGS84)	LONGITUD (WGS84)	ALTITUD (m)	MATERIAL	CODI	DESCRIPCIÓ
RG1	+4333728,315	+721552,9316	28,7	Panell informatiu. Pal amb senyal de direcció a la dreta. Senyal de direcció a la dreta amb distància fins la Ruta Verda, la Ruta Blava i la Ruta Roja.	PI-PM-3SDD-RG1	Panell informatiu amb un mapa de totes les rutes. Sortida des de la rotonda del pavelló poliesportiu direcció a la urbanització de Sant Blai.
RG2	+4333021,192	+722335,8792	83,2	Senyal de continuïtat pintada. Senyal de direcció errònia pintada a l'esquerra.	SC-E-RG2	Només entrem a la urbanització de Sant Blai, continuem recte per la carretera.
RG3	+4332397,248	+722794,9249	126,8	Senyal de continuïtat pintada. Senyal de direcció errònia pintada a l'esquerra.	SC-E-RG3	Deixem la carretera i agafem el camí que va cap a la dreta.
RG4	+4331209,101	+724324,9537	230,4	Senyal de canvi de direcció a l'esquerra pintada. Senyal de direcció errònia pintada a la dreta.	CE-E-RG4	Deixem el camí principal i ens desviem cap a l'esquerra pel camí secundari.
RG5	+4331145,187	+724381,9174	230,7	Senyal de continuïtat pintada. Senyal de direcció errònia pintada a la dreta.	SC-E-RG5	Continuem recte per el camí, deixant el creuament a la dreta.
RG6	+4330900,082	+724694,9153	237,4	Pal amb senyal de direcció a la dreta.	PM-SDD-RG6-RV1	Desviació cap a la dreta pel camí del mig dels cultius. Punt coincident amb <b>RV1</b> .
RG7	+433085,1149	+7246619,508	234,7	Pal amb senyal de direcció a ambdós costats.	SDD-SDE-RG7-RB1	Continuem recte pel camí. Punt coincident amb <b>RB1</b> .
RG8	+4330113,103	+724879,9277	266,4	Senyal de canvi de direcció a la dreta pintada.	CD-RG8	Deixem els camps de cultiu i girem a la dreta. Canvi de ferm, de camí a senda.
RG9	+4328457,049	+724052,8936	110,3	Senyal de continuïtat pintada.	SC-RG9	Deixem la senda i entrem pel mig dels camps de cultiu. Canvi de ferm.
RG10	+4328202,029	+723948,8973	115,2	Senyal de continuïtat pintada. Senyal de direcció errònia a la dreta.	SC-E-RG10	Continuem recte pel camí, deixant el creuament a la dreta.

RG11	+4328064,998	+724016,8801	132,0	Pal de seguiment amb senyal de continuïtat.	PS-SC-RG11	Deixem el camí i ens endinsem per una petita senda que comença al costat de la casa.
RG12	+4327868,049	+724211,8748	134,4	Senyal de canvi de direcció a la dreta.	CD-RG12	Arribem a les perifèries de l'Hort de Soriano. Girem cap a la dreta per anar cap a l'entrada a l'hort.
RG13	+4327767,954	+724164,9384	115,8	Pal amb senyal de direcció a l'esquerra.	PM-SDE-RG13-RR2	Final de la ruta. Estem a l'entrada de l'Hort de Soriano. Punt coincident amb <b>RR2</b>

Senyalització i equipaments de la Ruta Verda. Senda de la Barraca d'Aigües Vives

PUNT	LATITUD (WGS84)	LONGITUD (WGS84)	ALTITUD (m)	MATERIAL	CODI	DESCRIPCIÓ
RV1	4330900,082	724694,9153	237,4	Pal amb senyal de direcció a la dreta.	PM-SDD-RV1-RG6	Inici de la ruta, entre camps de cultiu i la muntanya, direcció est. Punt coincident amb <b>RG6</b>
RV2	4330871,170	724821,9493	237,1	Pal de seguiment amb senyal de canvi de direcció a l'esquerra.	PS-CE-RV2	Continuar per l'esquerra vorejant els camps de cultiu,
RV3	4330669,182	725316,9061	262,1	Pal de seguiment amb senyal de canvi de direcció a l'esquerra	PS-CE-RV3	Deixem de vorejar els cultius i continuem per un camí forestal.
RV4	4330348,106	725864,9191	289,6	Pal de seguiment amb senyal de canvi de direcció a la dreta	PS-CD-RV4	Gir a la dreta, vorejant de nou els cultius, que es queden a l'esquerra.
RV5	4330232,058	726521,9472	279,5	Pal de seguiment amb senyal de canvi de direcció a la dreta	2SC-2E-RB5	Deixem el camí i entrem a la senda. Gir a la dreta i canvi de ferm.
RV6	4330903,104	727200,8961	89,3	Pal amb senyal de direcció a la dreta. Senyal de direcció a la dreta indicant distància fins la Ruta Groga.	PM-2SDD-RV6	Final de la senda. Ens trobem a Barraca d'Aigües Vives.



### 1.7.3. *UBICACIÓ DE LES SENYALS.*

A més de la informació i les coordenades geogràfiques facilitades en les taules anteriors, i de la cartografia adjunta en l'annex de plànols, en l'annex I s'aporten les ortofotografies de cada punt on ubicar cadascuna de les senyals.

## 1.8. **Condicionament.**

En el moment de redacció del projecte s'ha comprovat que la majoria de les rutes presentes un bon estat i no tenen cap tram que presente un problema per la seguretat dels seus usuaris, de manera que no es necessari realitzar cap tasca de condicionament en ningun dels trams.

Si des de la redacció del projecte a la seua execució hagués passat un interval de temps considerable, aquesta possibilitat de realitzar tasques de condicionament es valoraria. Aquestes es centrarien en dos tipus de tasques:

### 1.8.1. **NETEJA I DESBROSSAMENTS.**

En el cas hipotètic que la vegetació de les diferents rutes hagués crescut de manera considerable fins al punt d'entorpir el pas dels usuaris, es faria un recompte dels metres lineals a desbrossar per una amplada d'un metre. El cost de desbrossar aquesta superfície s'hauria de sumar al pressupost inicial del projecte.

### 1.8.2. **OBRA CIVIL.**

Totes les tasques de col·locació de pals i senyals no es consideren obra civil, degut a la seua senzillesa, d'aquesta forma aquest apartat sols fa referència a:

En el cas hipotètic que en algun dels trams previstos s'hagués donat el cas d'algun acte vandàlic o algun despreniment que impedís, dificultés o fes perillós el seu ús, s'hauria de valorar la reparació del tram en qüestió, afegint el seu cost al pressupost inicial.

També cap la possibilitat de que l'adjudicatari de l'obra decideixi dotar alguna de les rutes amb algun tipus de mobiliari urbà. Aquesta sobrevaloració, la inclouria pel seu compte dins del pressupost i se n'encarregaria de subsanar qualsevol mancança del projecte inicial pel que respecta a aquest mobiliari.

## 1.9. Elements complementaris.

### 1.9.1. PANELLS INFORMATIUS.

Nos és l'objectiu d'aquest projecte dissenyar el contingut dels panells informatius. En el cas hipotètic que el projecte es dugués a terme, seria el promotor de l'obra l'encarregar de fer el seu disseny, tot adaptant-se a les exigències de la FEMECV respecte al tema (citades a continuació).

Es preveu la instal·lació de 2 panells d'informació. Aquests s'ubicaran al inici de la Senda del Realenc i a l'inici de l'itinerari de les Basses Roges, prioritàriament, si no fora possible, es buscarà una alternativa el més a prop possible de la zona elegida en aquest document. A continuació es mostren els punts on aniran ubicats dits panells.

Ubicació dels panells informatius

PUNT	LATITUD (WGS84)	LONGITUD (WGS84)	DESCRIPCIÓ
RG1	+4333728,315	+721552,9316	Aquest panell va situat a l'inici de la Senda del Realenc.
RR1	+4327688,026	+724088,9357	Aquest panell va situat a l'entrada de l'Hort de Soriano, lloc d'inici de l'itinerari de les Basses Roges

Segons la normativa de la FEMECV, la funció d'aquestes senyals és la de informar al caminant del recorregut del sender, distància, dificultat, número d'etapes, accessos i serveis, així com altres senders pròxims o llocs d'interès on es pot accedir des d'aquests.

Es situaran al inici, al fi del sender y en poblacions de pas del recorregut com a mínim, i en llocs de gran afluència de gent. En aquest cas es proposa la instal·lació d'aquests sols al inici de cada sender.

La senyal estarà construïda amb fusta tractada per exterior, amb dos pals de subjecció, en els que anirà ancorat el panell informatiu, quedant tot el conjunt protegit amb una estructura en forma de teuladell a dos aigües, que permetrà la protecció del panell front a pluges i les incidències dels rajos

solars, així i tot és interessant que el panell s'ubique a resguard del vent. A part del descrit anteriorment, també compleix la doble funció de resguardar al senderista durant la consulta d'aquest.

Presentarà unes dimensions mínimes, per a albergar el panell informatiu, de 70 cm. d'altura per 100 cm. de llargària. Aquest no serà realitzat amb pirogravat, ja que certs elements de la informació no es poder realitzar amb aquesta tècnica.

El conjunt del panell té una altura de 245 cm. Des de el sòl a la part baixa del teuladell tindrà com a mínim una altura de 190 cm. El teuladell tindrà una altura de 55 cm. per 140 cm. en la zona aèria que cobreix el panell a dos aigües i una longitud aproximada de 170 cm. La part ancorada al sòl tindrà una longitud mínima de 60 cm.

Si fóra necessari per a albergar més informació, es podrà utilitzar la part posterior del panell. També és interessant que els panells informatius estiguen partits en dos o més peces per si es dóna el cas de remodelació de la xarxa o incorporació de nous senders, o la reposició per deteriorament, etc. siga més fàcil la reposició parcial o total.

En quant al disseny del panell d'informació, haurà de tenir la següent informació com a mínim:

- Les sigles i numeració del sender en qüestió o dels que enllacen.
- Informació sobre la senyalització utilitzada.
- Representació topogràfica i gràfica del recorregut, incloent poblacions i carreteres.
- Perfil del o dels senders, en percentatge de 1/10.
- Taula de servicis dels pobles (recomanable la utilització de pictogrames).
- Punts d'interès (recomanable la utilització de pictogrames).
- Data d'inauguració.
- Normes de comportament del senderista.
- Logotips: Generalitat Valenciana, Conselleria pertinent, Diputació de València, Federació d'Esports de Muntanya i Escalada de la Comunitat Valenciana. Entitat promotora, executora i col·laboradors.

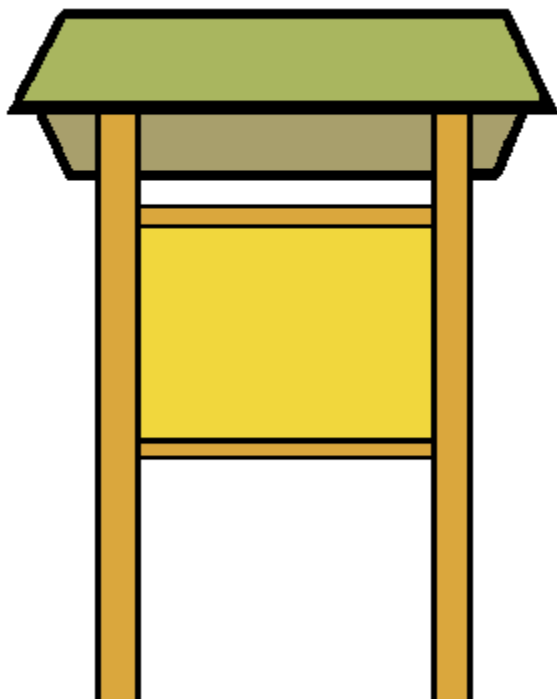


Figura 19. Grafisme del panell informatiu



Imatge 34 Exemple de panell informatiu

### 1.9.2. *ELEMENTS DE SEGURETAT.*

Degut al bon estat de les rutes en l'actualitat, no s'ha contemplat aquesta opció.

En el cas hipotètic que en algun dels trams previstos s'hagués donat el cas d'algun acte vandàlic o algun despreniment que fes perillós el seu ús, s'hauria de valorar la reparació del tram en qüestió, afegint el seu cost al pressupost inicial.

### 1.9.3. *ZONES DE DESCANS.*

Com a zones de descans es farà ús de les existents al municipi. Entre aquestes es troben:

- Parcs i jardins municipals.
- Àrea recreativa de l'Hort de Soriano.
- Àrea recreativa de la Font de la Parra.
- Establiments dels nuclis de població.
- Infraestructures i equipaments existents al llarg del recorregut dels senders.
- Zones durant el recorregut considerades com a tal per els visitants.

### 1.10. Pre-homologació rutes segons FEMECV.

La Federació d'Esports de Muntanya i Escalada de la Comunitat Valenciana, es una associació privada sense ànim de lucre amb personalitat jurídica i capacitada per obrar, el fi prioritari de la qual és la promoció, tutela, organització i controls de les diferents modalitats esportives i especialitats que hi tinga adscrites, dins el territori valencià.

La homologació d'un sender per part de la FEMECV només garanteix que aquest compleix uns requisits de qualitat i seguretats exigits per part d'aquesta entitat, de forma que un cop homologats dits senders queden registrats en una base de dades i la informació facilitada sobre ells queda a l'abast de tothom que vulga gaudir d'ells.

#### 1.10.1. DOCUMENTACIÓ NECESSÀRIA E INSTRUCCIONS SEGONS FEMECV.

Per la homologació de cadascun dels senders, s'ha de seguir un procediment determinat i entregar una documentació necessària que la entitat facilita a la seua web <http://www.femecv.com/senderos>.

Tota aquesta informació està adjunta al projecte dins l'*Annex III. Documentació FEMECV*

#### 1.10.2. CONDICIONS DE LONGITUD PER A LA DECLARACIÓ DELS SENDERS.

La FEMECV utilitza una codificació per colors segons el recorregut dels senders homologats. Per als Senders de Gran Recorregut (GR) amb una longitud de més de 50 quilòmetres, el color d'identificació és el roig. Per als Senders de Petit Recorregut (PR) i amb una longitud entre 10 i 50 quilòmetres, el color és el groc. Finalment, el color verd correspon als Senders Locals (SL) amb una longitud de menys de 10 quilòmetres i una dificultat mitja-baixa.

Degut a que totes les rutes a homologar tenen una longitud inferior a 10 quilòmetres, totes quatre s'homologaran com a Senders Locals . Per tant, el color a utilitzar en les senyals és el verd i les sigles d'identificació "SL".

