



UNIVERSITAT  
POLITÈCNICA  
DE VALÈNCIA



ESCOLA TÈCNICA  
SUPERIOR  
D'ARQUITECTURA

# PEQUEÑOS Y GRANDES ESPACIOS ENTRE W. WHYTE Y R. OLDENBURG.



Autor: Sandra Tendero Marchante  
Tutor: Rafael Ramón Temes Córdovez  
Grado en Fundamentos de la Arquitectura  
2020-2021

## Índice

<b>1. Resumen</b> .....	<b>3</b>
<b>2. Introducción o Formulación de la cuestión a analizar</b> .....	<b>4</b>
<b>3. Principales planteamientos teóricos</b> .....	<b>6</b>
3.1. El espacio observado de W.Whyte.....	6
3.1.1. El Asiento .....	12
3.1.2. Sol, viento, árboles y agua.....	16
3.1.3. Comida.....	17
3.1.4. La calle .....	18
3.1.5. Los vagabundos .....	20
3.1.6. Capacidad efectiva .....	21
3.1.7. Pequeñas ciudades .....	22
3.1.8. Triangulación .....	23
3.2. El tercer espacio de Ray Oldeburg.....	24
3.2.1. Espacio neutral .....	27
3.2.2. Un nivelador .....	28
3.2.3. La conversación y los habituales .....	29
3.2.4. Un perfil bajo.....	30
3.2.5. La diversión.....	32
<b>4. Comparación de las similitudes y diferencias de sus obras</b> .....	<b>34</b>
<b>5. Casos de estudio. Selección de plazas en Valencia</b> .....	<b>38</b>
5.1. Praça de San Felip Neri .....	38
5.2. Praça de Xúquer.....	40
<b>6. Metodología</b> .....	<b>41</b>
6.1. Descripción .....	41
6.2. Desarrollo.....	44

<b>7. Presentación y discusión de los resultados obtenidos.....</b>	<b>47</b>
7.1. Plaça de Sant Felip Neri .....	47
7.1.1. Equipamientos.....	47
7.1.2. Relación con el entorno.....	48
7.1.3. Asiento.....	51
7.1.4. El Mercado.....	53
7.1.5. Vegetación.....	56
7.1.6. Los Vagabundos.....	57
7.1.7. Los Habituales.....	58
7.1.8. El Mercadillo.....	59
7.2. Plaça Xúquer .....	60
7.2.1. Equipamientos.....	60
7.2.2. Relación con los alrededores.....	61
7.2.3. El Asiento .....	64
7.2.4. La Vegetación .....	66
7.2.5. Los Vagabundos.....	66
7.2.6. Los Habituales.....	67
<b>8. Objetivos de Desarrollo Sostenible.....</b>	<b>67</b>
<b>9. Conclusiones y propuesta de mejora de las plazas.....</b>	<b>69</b>
<b>10. Referencias Bibliográficas .....</b>	<b>77</b>
<b>11. Anexos .....</b>	<b>80</b>
Anexo I. Plano actual de la Plaça de Sant Felip Neri.....	80
Anexo II. Mapa de la Plaça de Xúquer .....	81

## 1. Resumen

Las teorías de W. Whyte plasmadas en su libro *The Social Life of Small Urban Spaces* y las de R. Oldenburg recogidas en su libro *The Great Good Place*, son complementarias y abordan cuales son los factores y las condiciones que hacen que determinados espacios públicos y espacios colectivos tengas más éxito que otros. En este TFG analizamos ambas investigaciones con el propósito de subrayar las ideas principales de sus estudios llevándolos a una aplicación práctica en un caso de estudio: el análisis de la Plaça San Felip Neri y de la Plaça Xúquer en Valencia. Especialmente nos centraremos en analizar cómo se genera la vida social en las plazas y trataremos de vislumbrar la capacidad de generación de vida social que tiene el diseño de los espacios públicos urbanos. El trabajo se apoyará en planos y documentación gráfica de los espacios de estudio.

### **Abstract**

The theories of W. Whyte in his book “The Social Life of Small Urban Spaces” and R. Oldenburg in his book “The Great Good Place” are complementary and address the factors and conditions that make certain public spaces and collective spaces more successful than others. In this TFG we analyse both researches with the aim of highlighting the main ideas of their studies by taking them to a practical application in a case study: the analysis of the Plaça San Felip Neri and the Plaça Xúquer in Valencia. In particular, we will focus on analysing how social life is generated in squares and we will try to glimpse the capacity of the design of urban public spaces to generate social life. The work will be supported by plans and graphic documentation of the spaces under study.

### **Palabras clave**

Espacio Urbano. Red Social. Plaza. Actividad Comercial. Diseño arquitectónico.

Urban Space. Social Net. Square. Commercial activity. Architectural design.

Espai Urbà. Xarxa Social. Plaça. Activitat Comercial. Disseny arquitectònic.

## 2. Introducción o Formulación de la cuestión a analizar

Muchos espacios de la ciudad de Valencia han sido planificados y construidos entornos a plazas. En Valencia los espacios públicos que se crean en los barrios poseen un gran valor, pues representan zonas de unión de la comunidad, lugares donde poder sentarse a descansar o socializar con el resto de los vecinos del barrio.

Todos estos espacios se crean con un buen fin, pero desafortunadamente no en todos ellos se realiza el uso esperado, funcionando algunas plazas en unas horas y otras en otras, o incluso teniendo grandes espacios que están casi totalmente en desuso. Al conocer esto surgen varias preguntas sobre la importancia de estos espacios y sobre cuáles son los aspectos que hacen que una plaza funcione. Sobre estos temas han teorizado mucho dos autores que analizaremos en este trabajo, William H. Whyte en su libro "*The Social Life of Small Urban Spaces*" Y Ray Oldenburg en su libro "*The Great Good Place*."

Para entender mejor este trabajo definiremos dos conceptos que usaremos mucho: el espacio público y la plaza. Se entiende el espacio público como el lugar de encuentro y se caracteriza por ser un ámbito abierto por y para el ejercicio de la vida en sociedad. Representa el lugar idóneo para el desarrollo de actividades deportivas, recreativas, artístico-culturales, de esparcimiento, y en general para el uso y disfrute de la comunidad las 24 horas del día (SEDESOL, 2010, p. 8). Según la RAE, la plaza es un lugar ancho y espacioso en el interior de una población al que generalmente afluyen varias calles.

En la búsqueda de crear espacios que se usen y según estos autores, nos surge la siguiente cuestión, ¿Qué hace que un espacio sea exitoso? Entendemos por exitoso, un espacio usado, con afluencia de gente que realiza actividades en él. Para afrontar esta

pregunta nos vamos a centrar en las investigaciones que realizaron durante varios años estos dos autores ya nombrados. Planteamos entonces la cuestión a analizar en este trabajo.

¿Las teorías de William H. Whyte y Ray Oldenburg podrían ser un factor determinante en la revitalización de la vida social en la plaza de Sant Felip Neri y la Plaza Xúquer?

Para poder comprobar sus teorías, analizaremos dos plazas situadas en la ciudad de Valencia, ubicadas a menos de 15 minutos una de la otra, pero muy distintas entre sí y pertenecientes a barrios muy diferentes. Por un lado, la plaza Xúquer se encuentra en el barrio de La Bega Baixa, cerca de la Universidad Politécnica de Valencia, por lo que es un barrio con mucha intensidad de uso por parte de gente joven, mientras que la plaza de Sant Felip Neri se encuentra en el barrio de Albors, en una zona intermedia entre la Avenida de Blasco Ibáñez y los Jardines del Turia, donde habitan grupos de todas las edades.

### 3. Principales planteamientos teóricos

#### 3.1. El espacio observado de W. Whyte



Fig.1. H. Whyte. F. M. (s. f.). WHW.

[Fotografía]. <https://n9.cl/xhibx>

William H. Whyte fue un urbanista, sociólogo, profesor y observador estadounidense que pasó gran parte de su vida estudiando el crecimiento de los barrios urbanos y las claves para el buen diseño de las plazas. Realizó durante muchos años una intensiva investigación del comportamiento humano en estos lugares. Como subraya Eugenie L. Birch (1986) en su artículo *The Observation Man*, "As a critic and a teacher, he has recorded, analyzed, and explored the functioning of metropolitan environments for the past 30 years".

En su primera obra, *The Organization Man*, publicada en 1956, estudia los nuevos barrios emergentes posteriores a la guerra, más tarde, publicó varios ensayos referentes a las metrópolis, las servidumbres, el desarrollo de los grupos y el paisaje, pero donde más popularidad ganó fue con su libro y documental, *The Social Life of Small Urban Spaces*, de 1980 y con su obra posterior, *Ciudad: Redescubriendo el Centro*, 1988.



Fig.2. William H. Whyte y Rick Montague en una visita al centro de Chattanooga en 1984. [Fotografía]. The lost Way.

Para la realización de estas dos últimas obras Whyte formó un grupo de trabajo con él que, durante varios años, hizo un estudio detallado de diversas plazas de Nueva York. Este estudio consistió en un trabajo de campo en el que contempló y grabó el uso que las personas hacían del espacio público. Tal fue su éxito y popularidad que varios autores realizaron un artículo sobre él y lo titularon *Part One: The Man Who Loved Cities* (2006), en él encontramos, “He read widely on the given subject, he talked to experts, but most important, he did field research, always questioning the so-called conventional wisdom.” (p. 5)





Fig. 3. Whyte, posiblemente grabando una plaza de Nueva York. F.M. (s.f.). WHW [Fotografía].

<https://www.pps.org/article/wwwhyte>

Durante sus años de estudio, profundizó ampliamente en la materia y recopiló toda la información que observó en la ciudad, constantemente se hacía preguntas que contestasen lo que observaba en las cintas de video, como que es lo que llamaba la atención de las personas y que no, donde se sentaban y por qué, la importancia de los condicionantes ambientales, etc. Su intención era desmembrar las claves para un buen diseño, que no solo consistiese en la intuición del diseñador, sino que existiesen unas normas que facilitasen la creación de espacios que

fuese fuertemente usados.

Como resultado de esta experiencia de investigación el autor publicó un libro, en 1980: *La vida social de los pequeños espacios urbanos* y en 1988: *Ciudad: Redescubriendo el Centro*. Obras en las que el autor resalta el hecho de que la arquitectura del lugar no la define o se agota en las características físicas que la conforman, que además del espacio físico hay que tomar en consideración las múltiples interacciones humanas que ocurren en él, el gestual, la actuación y el comportamiento de la gente en los espacios urbanos, sus rituales, las formas de uso y apropiación que le dan, son un factor determinante a tomar en consideración y que un buen espacio urbano depende de la adecuada interacción y correspondencia que se logre entre espacio físico y actuación social (Giraldo, 2015, p. 40).

Respecto al libro analizado aquí, “*The Social Life of Small Urbas Spaces*” Whyte trata todos los puntos que considera de importancia en los pequeños espacios urbanos

separándolos en capítulos, en ellos trata, las condiciones ambientales; la capacidad de asiento; la presencia de comida; los vagabundos; las dimensiones; etc. A pesar del tiempo pasado, en este caso más de 40 años desde su publicación, este trabajo sigue siendo de actualidad y utilidad, convirtiéndose en una pequeña guía para los diseñadores urbanos.



Fig.4. Part One: the man who loved cities

Whyte contribuyó de muchas maneras en el urbanismo de las ciudades, y su método de análisis revolucionó la forma en la que los arquitectos diseñaban los espacios públicos. Especialmente desde su contribución a la forma como se deben diseñar los espacios públicos, mediante procesos de consulta en la base social, es decir mediante el método de *Bottom-Up Design Place*, de abajo hacia arriba. Desde su punto de vista el diseño

comienza con un conocimiento profundo de la forma de utilizar los espacios y de la forma en que les gustaría a los usuarios, que dichos espacios fuesen diseñados (Giraldo Giraldo, 2015, p.42)

En el grupo de observadores que trabajaba con Whyte, se encontraba Fred Kent, quien años más tarde de la publicación del libro que analizamos, fundó *Project for Public Spaces*, una organización de la que Whyte se considera mentor y que utiliza como técnica principal para el diseño de espacios el *Placemaking*.

Como idea general y enfoque práctico para mejorar un vecindario, ciudad o región, la **creación de lugares** inspira a las personas a re-imaginar y reinventar colectivamente los espacios públicos como el corazón de cada comunidad. Al fortalecer la conexión entre las personas y los lugares que comparten, la creación de lugares se refiere a un proceso de colaboración mediante el cual podemos dar forma a nuestro ámbito público para maximizar el valor compartido. Más que simplemente promover un mejor diseño urbano, la creación de lugares facilita los patrones creativos de uso, prestando especial atención a las identidades físicas, culturales y sociales que definen un lugar y respaldan su evolución continúa.

Con la participación comunitaria en su centro, un proceso efectivo de creación de lugares capitaliza los activos, la inspiración y el potencial de una comunidad local, y da como resultado la creación de espacios públicos de calidad que contribuyen a la salud, la felicidad y el bienestar de las personas. (*What is Placemaking?*, 2007).

Volviendo a su proceso de investigación, Whyte plasmó todo el contenido que recopiló en su libro, y para que su trabajo fuese eficaz, montó cámaras en esquinas estratégicas de varias plazas grabando todo lo que ocurría y además, junto a su grupo de observadores, decidieron bajar a estas para hablar con las personas que por ellas

pasaban y realizarles unas preguntas muy simples, como por ejemplo, de dónde venían, donde trabajaban, con qué frecuencia solían visitar estas plazas y que es lo que pensaban de ellas.



Fig.5. Seagram square. <https://n9.cl/bofa3>

Los resultados que encontraron de las personas que pasaban tiempo en ellas fueron, que la mayor parte de la gente trabajaba en oficinas cercanas, *“Most of the people who use plazas, we found, are young office workers from nearby buildings.”* (Whyte, 1980, p.16); que una plaza con

gente atrae a más gente, *“A high proportion of people in groups is an index of selectivity.”* (Whyte, 1980, p.17). Las plazas concurridas atraen a más individuos que las menos usadas, y el porcentaje de mujeres en ellas es mayor que en las otras. *“Women are more discriminating than men as to where they will sit, more sensitive to annoyances, and women spend more time casting the various possibilities”* (Whyte, 1980, p.18). Las mujeres tienden a sentarse en espacios más aislados. Para Whyte si en una plaza hay poca proporción de mujeres, algo va mal.

Aparte de esto, los picos de uso dependían de las estaciones, las condiciones climáticas y las horas del día, siendo entorno a las 14:00 cuando más uso se concentraba.

Para ver si su trabajo funcionaría únicamente con la muestra que él estudiaba o en el resto de las ciudades del mundo se fijó en el estudio que realizaron otros urbanistas de la época y lo comparó con el suyo.

*In his study of pedestrians in Copenhagen, architect Jan Gehl mapped bunching patterns almost identical to those observable here. Matthew Ciolek studied an Australian*

*shopping center, with similar results. " Contrary to 'common sense' expectation", Ciolek notes, " the great majority of people were found to select their sites for social interaction right on very close to the traffic lines intersecting the plaza. Relatively few people formed their gatherings away from spaces used for navigation. (Whyte, 1980, p. 22-23).*

Y además comparó su estudio en otras ciudades como Milán y Tokio, donde llegó a la conclusión de que " *given the basic elements of a center city- such as high pedestrian volumes, and concentration and mixture of activities- people in one place tend to act much like people in another.*" (Whyte, 1980, p. 23).

### 3.1.1. El Asiento

Un capítulo al que da gran importancia es la capacidad de asiento, cuanto asiento disponible hay para que las personas se sienten, definiéndolo como una de las claves de la popularidad de las plazas. Rompe con presunciones hechas por el mismo y por los arquitectos de su alrededor. Estos consideraban que las plazas alargadas y estrechas siempre funcionaban mejor, pero, según su análisis, esto no es del todo cierto. " *Our data did not support such criteria. We found that most strip plazas were, indeed, empty of people most of the time.*" (Whyte, 1980, p.26). Al mismo tiempo, también observó que, aunque la forma y la cantidad de espacio puede contribuir al buen funcionamiento de una plaza, no son los factores determinantes.



Fig. 6. Parque Mexico. (Winn, 2017)

Centrándose en la cantidad de asiento *“People tend to sit most where there are places to sit”* (Whyte, 1980, p.28), lo cual parece bastante obvio, si no le ofreces a las personas sitios donde sentarse, no podrán pasar tiempo en ese lugar. Pero algo más

importante y que quizá pasa desapercibido o crea el

efecto opuesto es el formato y la colocación de los bancos, la primera imagen que se nos presenta de un lugar donde sentarnos quizá puede ser la de un banco con respaldo y reposabrazos, un sitio cómodo, pero una vez más, en su estudio, Whyte descubre que también son importantes otros factores, *‘It’s more important, however, that it be socially comfortable. This means choice: sitting up front, in back, to the side, in the sun, in the shade, in groups, off alone’* (Whyte, 1980, p.28). También aclara respecto a los bancos, que en la mayoría de las plazas hay muy pocos, son muy pequeños y están alejados unos de otros y de lo que pueda ocurrir en la plaza. Y de los bancos individuales, *“Fixed individual seats are not good”*, pero, aunque no sean individuales, si están fijos, para

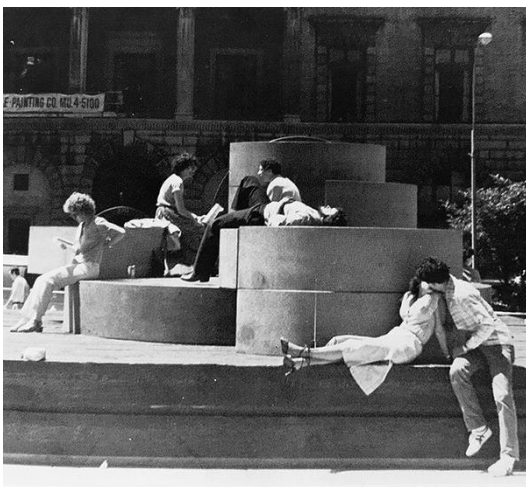


Fig. 7. Escultura de la Plaza Seagram. (Whyte, 1980, p.17).<https://n9.cl/86d6>

Whyte siguen, de igual manera, funcionando peor. Su conclusión, para un buen diseño se deben incluir espacios de todo tipo, bancos y sillas cómodos, otros que den más posibilidades de uso, incluso como sugiere Whyte, aprovechar las repisas, los escalones o hacer bordes y superficies lisas que puedan hacer de banco o de mesa para que los peatones tengan gran cantidad de espacio para elegir dónde sentarse.

En la Figura 7 podemos ver una escultura en la plaza Seagram's donde los usuarios interactúan y descansan en sus superficies lisas y sus respaldos.

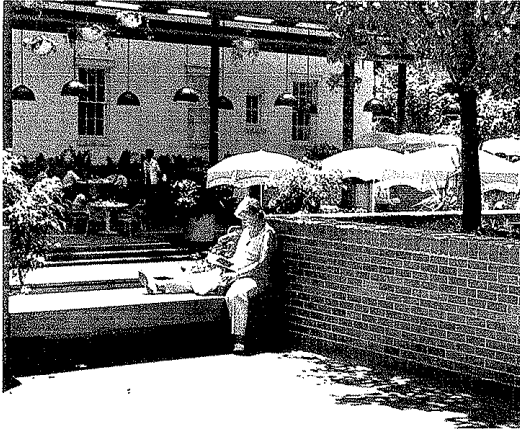


Fig. 8. Personas sentadas en Liberty Plaza en Washington. (Whyte, 1980, p.30)



Fig. 9. Personas sentadas en Liberty Plaza en Washington. (Whyte, 1980, p.30)

Una de las plazas que estudia, y que posee bastante uso, es la plaza Seagram, de Mies van der Rohe, donde se pone en evidencia que la gente se sienta en cualquier superficie que le invite a ello.

*“This is one of the lessons of Seagram’s. Philip Johnson recounts that when Mies van der Rohe saw people sitting on the ledges, he was quite surprised. He had never dreamt they would. But the architects had valued simplicity. So there were no fussy railings, no shrubbery, no gratuitous changes in elevation, no ornamentation to clutter spaces. The steps were made easy and inviting. The place was eminently sittable, without a bench on it”.* (Whyte, 1980, p.29)

En las siguientes imágenes podemos ver dos fotografías de la plaza Seagrams en diferentes años, una se encuentra en el libro de Whyte, por lo que debe ser anterior a 1980, la siguiente es de un artículo redactado en 2008 por Project for Public Spaces

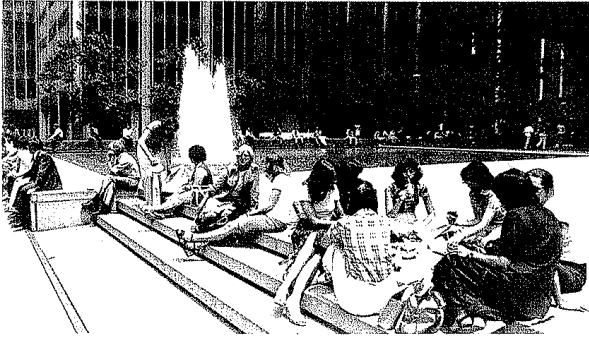


Fig. 10. Seagrams' Plaza antes de 1980. (Whyte, 1980, p. 33)

ambas fueron tomadas desde ángulos muy parecidos y a través de ellas se pueden comprobar 2 hechos, el primero es que a pesar de la diferencia de años, el comportamiento de las personas respecto a los lugares donde sentarse sigue siendo el mismo, y que las teorías de Whyte aún se

consideran válidas.

En su estudio, se fija en que las esquinas son las zonas donde más agrupación de



Fig.11 Seagrams' Plaza en 2008. Fuente:

<https://www.pps.org/article/sitwalls>

personas se crea, son las zonas con mejor ángulo de visión y donde más tráfico de peatones hay, pues tendemos a acotar la distancia de un punto a otro pasando por las diagonales de las plazas. *"You can calculate that where pedestrian flows bisect a sittable place, that is where people will most likely to sit"*. (Whyte, 1980, p.33)



### 3.1.2. Sol, viento, árboles y agua

Las personas buscan el sol y el calor en las estaciones y los días fríos y buscan la sombra, y más la de un árbol, en los días calurosos. Del viento ocurre similar, cuanto menos mejor, excepto en los días calurosos, quizá una leve brisa ayuda a soportarlos. En Nueva York, los grandes rascacielos provocan que algunas calles sean inhabitables por sus fuertes rachas de vientos.



Fig.12. Espacio de Nueva York. Fuente: <https://n9.cl/j031i>

Los árboles, Whyte recomienda colocarlos cerca de los asientos, y cuanto más juntos unos de otros proporcionarán sombras más agradables. Los árboles de hoja caduca pueden funcionar bien pues se adaptan a las estaciones del año.

Encuentra agua en todas las plazas que analiza y en diferentes formatos, lo único que echa en falta es el acceso a esa agua. “One of the best things about water the look and the feel of it. ... the sound of it” (Whyte, 1980, p.47-48). Que se pueda ver, escuchar y tocar tranquilamente, sin que ningún guardia vaya a llamarte la atención.

### 3.1.3. Comida

Si quieres que funcione una plaza, para Whyte está claro, la comida atrae a la gente. *"Food attracts people who attract more people"* (Whyte, 1980, p. 52). En su libro cuenta que pudieron observar este hecho a través de unos experimentos semicontrolados en una nueva plaza.

*"At first there was no food. A moderate number of people used the place. At our suggestion, the management put in a food cart. It was an immediate success (a flower cart was not). More people came. A pushcart vendor set up shop on the sidewalk; then another. Business continued to pick up, for all three vendors. Nextn the management got the restaurant in the building to open a small outdoor café. More people came and yet more - over and above the number who used the café.*

*The optical leverage in this things is tremendous. For basic props, nothing more is needed tan several stacks of folding chairs and tables."* (Whyte, 1980, p.52)

Un gran efecto que observó en otro lugar, St Andrews Plaza, fue la relación que crea entre los usuarios agrupar las actividades. *"Instead of distributing the facilities over the large space, she bunched them and. ... grouped the tables closely thogether. As a consequence, people were compressed into meeting one another"* (Whyte, 1980, p.53).

### 3.1.4. La calle



One of New York's best corners is 49th Street and the Avenue of the Americas, alongside the McGraw-Hill Building. This corner has all of the basics: sitting space, a food vendor, and a heavy pedestrian flow, the middle of which is a favorite place for conversations.

Fig. 13. Intersección entre la Calle 49th y la Avenida de las Américas (Whyte, 1980, p.55).

*and a heavy pedestrian flow, the middle of which is a favourite place for conversations.”* (Whyte, 1980, p.55)

Hace varias buenas puntualizaciones sobre las entradas de las plazas y sus bordes. *“The area where the street and plaza or open space meet is the key to success or failure. Ideally, the transition should be such that it’s hard to tell where one ends and the other begins. ... Sightlines are important. If people do not see a space, they will not use it.”* (Whyte, 1980,



Fig. 14. Calle abarrotada. (O'Donnel, 2015)

Parte de los lugares más importantes para Whyte son las esquinas de una plaza *“A good plaza starts at the corner”* (Whyte, 1980, p.54). Estos lugares representan zonas de visión de la plaza y son zonas sociables donde los pasantes entablan conversaciones, especialmente en el medio de la acera. *“Sitting space, a food vendor,*

p.57-58).

Todos los usuarios que pasan por una plaza con vida son importantes y de alguna forma interactúan con ella. *“Passersby are users of Paley, too. About half will turn and look in. Of these, about half will smile”* (Whyte, 1980, p.58)

La conclusión que sacamos es que las plazas deben de tener una buena relación con las calles que pasan por su alrededor y

con sus respectivas entradas, y que es en estas calles y en sus esquinas donde se produce el contacto visual con las actividades y las personas que se encuentran dentro. Esto hace que te inviten a entrar a ellas.

### 3.1.5. Los vagabundos

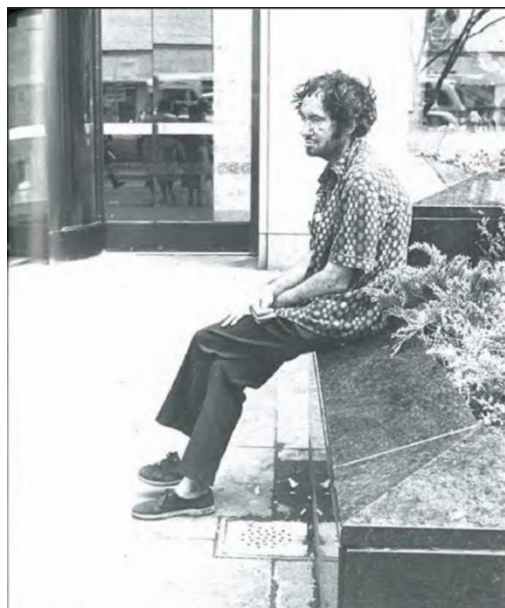


Fig. 15. Vagabundo. (Whyte, 1980, p.61)

Uno de los mayores temores dentro de una plaza son los vagabundos o la realización de actividades no deseables como pueden ser los asaltos, los traficantes o los borrachos. Se realizan gran cantidad de modificaciones en estos lugares para evitar que estas personas se hagan dueñas del lugar, según Whyte, lo que consiguen al final es hacer espacios sin atractivo, *“benches are made too short to sleep on, that spikes are put in ledges”*

(Whyte, 1980, p.60).

Estos espacios, diseñados para evitar esos usos, en muchas ocasiones, consiguen el efecto opuesto.

*“Places designed with distrust get what they were looking for and it is in them, ironically, that you will most likely find a wino. You will find winos elsewhere, but it is the empty places they prefer”.* (Whyte, 1980, p.61).

Poner vallas alrededor de los parques, seguridad, prohibir actividades dentro de ellas<sup>1</sup>, colocar cámaras, retirar bancos, etc. Únicamente crea el efecto opuesto, que menos gente use ese lugar, por lo que mejor será para realizar actividades no deseables.

---

<sup>1</sup> En Nueva York muchas plazas públicas realmente tienen dueño, que suele ser también el dueño del edificio que está retranqueado de ellas.

### 3.1.6. Capacidad efectiva

Dentro de su estudio, una de las preguntas que surgió fue la relación entre el uso de una plaza y su superficie. Se centró en observar 5 zonas donde la gente solía sentarse frecuentemente e intentó encontrar una relación entre las personas que se sentaban en ellas y el espacio real de asiento que había. Como conclusión, de media y en buenas condiciones climáticas encontró: *“If you wish to estimate the average number of people who will be using a prime sitting space at peak periods, divide the number of feet in it by three and you won’t be far off from a good figure.”* (Whyte, 1980, p.68).

Además, encontró otra relación, el número de personas sentadas dependen del tráfico peatonal de la calle. Corroboró esto en su estudio, *“thus there is bound to be a relationship between the use of a sitting place and pedestrian flow.”* (Whyte, 1980, p.68) y también en el estudio de Jan Gehl.

*“In his studies of Copenhagen, Jan Gehl found a strong correlation between the number of people sitting on benches along the city’s main pedestrian way and the number standing or walking.”* (Whyte, 1980, p.68)



Fig. 16. Central Park. Fuente: <https://www.pps.org/article/nyc-great-public-spaces>

Pero este número de uso es constante, el número de personas sentadas en una zona no variará mucho en los picos de uso, y dentro de una plaza, la gente tenderá a agruparse en zonas, más que a esparcirse por ella. Además, el problema nunca será de sobreeso o abarrotamiento del lugar, *“It’s as if people had some instinctive sense of what is right*

*overall for a place and were cooperating to maintain it that way”* (Whyte, 1980, p.69)

### 3.1.7. Pequeñas ciudades

En este apartado, se pregunta si su estudio funcionaría en otros lugares y si conseguiría ayudar a la creación de espacios que posean uso.

Trata el tema de la escala, *“Will the factors that make a plaza or small space successful in one city work in another? Generally, the answer is yes – with one key variable to watch. It is scale, and it is particularly important for smaller cities.”* (Whyte, 1980, p.90).

Las ciudades pequeñas no tienen tanta densidad de población, no están tan comprimidas, en las ciudades grandes es más fácil que las personas usen los espacios al aire libre por la cantidad de gente que pasa por ellos. En las ciudades pequeñas se debe tener un centro bien definido en donde se concentre parte de la actividad de la ciudad. *“More stores, more offices, more reasons for being are what the downtown must have”* (Whyte, 1980, p.91). Pero siempre teniendo en cuenta la escala y la densidad de población del lugar.

*“Again, the problem is diffusion. The malls may be too big for the number of people and the amount of activities. This seems to be particularly the case with the smaller cities – which tend to have the largest malls.”* (Whyte, 1980, p.92).

Se debe crear un centro en el que no se necesite el coche, y en el que haya concentración de uso. Esta es una de las claves para luchar contra los grandes centros comerciales que se crean a las afueras de las ciudades, que compiten fuertemente por atraer la atención de los ciudadanos, pero que al final son grandes estructuras con enormes cantidades de aparcamiento que suelen estar vacíos excepto en las horas punta.

### 3.1.8. Triangulación



Fig. 17. Mesa de juegos en la calle. Fuente: <https://n9.cl/j0ga7>

Whyte utiliza esta palabra para describir un factor que ayuda al buen funcionamiento de un lugar, y que consiste en una conexión que se crea entre 2 o más personas desconocidas antes un estímulo que ocurre cerca de ellas, *“that process by which some*

*n people and prompts strangers to talk to each other as though they were not”* (Whyte, 1980, p.94).

Estos estímulos pueden deberse u originarse de muchas formas, puede ser por ejemplo un espectáculo en medio de la calle, una persona portando un cartel o dando un discurso, una escultura, etc.

Todos estos hechos hacen según Whyte un lugar más amigable y además atraen a más gente, la cual se comunica entre sí, creando este efecto.



### 3.2. El tercer espacio de Ray Oldenburg



Fig.18. Ray Oldenburg. Steelcase. Fuente: <https://n9.cl/ezfim>

Ray Oldenburg es un sociólogo estadounidense que acuñó el término del **tercer lugar** en 1989, en su libro, *The Great Good Place*, donde habla sobre los espacios esenciales para las personas, clasificándolos básicamente en 3, el primero de ellos es un lugar íntimo, como el hogar, donde pasas tiempo todos los días, vives con núcleo familiar, haces las tareas diarias y descansas, el segundo espacio es el lugar de trabajo, es donde se te mide por el esfuerzo que realizas y que te recompensa económicamente para poder vivir, este lugar a menudo es estresante y marca un estatus, en él, uno se siente comparado y por último pero no menos importante, el tercer espacio, es como él nombra,

un **espacio democrático**, un lugar donde las personas deciden ir por su propia elección y en el que escapar de la dura realidad y del trabajo, donde nadie te juzga.



Fig. 19. Barrio residencial de EE.UU. Fuente: <https://n9.cl/17rpp>

En Estados Unidos, muchos barrios son barrios privados o semiprivados, y hacen que sea complicado crear un sentimiento de pertenencia a un lugar, crean miedo, desconfianza y, además, se los relaciona en algunos aspectos, con el aumento de enfermedades como la depresión. Oldenburg cuenta en Steelcase (2015) que la idea de este libro surgió cuando se mudó a una urbanización en Florida:

*“Nuestra primera casa se encontraba en un vecindario con mucha gente joven y nos reuníamos frecuentemente. No dejamos que se convirtiese en ese tipo de vecindario privado y exclusivo tan habitual ahora en las urbanizaciones. Nuestro segundo y actual*

*hogar se encuentra en una urbanización con un nivel de privacidad difícil de creer. Pensé: “¿Para qué hay aceras? Si nadie las usa nunca”.* (Steelcase, 2015)

Muchos vecinos no se conocen entre sí porque en el barrio no hay ningún lugar donde socializar, en las calles no hay ningún tipo de entretenimiento, y las casas, son lugares íntimos, a los que solo unos privilegiados fuera del núcleo familiar, los amigos, pueden acceder cuando se los invita. *“Houses alone do not a community make, and the typical subdivision proved hostile to the emergence of any structure or space utilization beyond the uniform and streets that characterized it”* (Oldenburg, 1989, p.31).

Estos barrios, alejados del centro de las ciudades, crean una retícula muy marcada y consisten básicamente en viviendas unifamiliares con jardín y poco más. Son exclusivamente residenciales, grandes superficies de poca densidad que dependen del automóvil para realizar casi cualquier tipo de actividad. Es esta dispersión la que dificulta la vida en comunidad.

*“Though proclaimed as offering the best of both rural and urban life, the automobile suburb had the effect of fragmenting the individual’s world. As one observer wrote: “A man works in one place, sleeps in another, shops somewhere else, finds pleasure in companionships where he can, and care about none of these places”.* (Oldenburg, 1989, p.32).

En su libro, realiza un análisis exhaustivo de estos barrios, en los que el mismo ha vivido, escribe sobre la evolución de la sociedad americana y su forma de vida, y realiza una comparación con la forma de habitar en comunidad entre Europa y Estados Unidos. Esta comparación se debe a las grandes diferencias que encuentra entre ambos lugares tras la realización de varios viajes por Europa.

Finalmente, toma como ejemplo parte de la planificación urbana europea y defiende que lo que la sociedad americana necesita es el tercer espacio, lugares accesibles y cotidianos como pueden ser las cafeterías, las bibliotecas, las iglesias, etc.

Estos espacios deben reunir una serie de características de las que habla en su libro.

### 3.2.1. Espacio neutral

Se necesitan lugares para cultivar las amistades, espacios neutrales, invitar a tus amigos a tu casa puede ser intrusivo para ambas partes e incómodo, el hogar es un lugar muy íntimo, y en muchas ocasiones necesitamos una protección de nuestras amistades para que no se involucren demasiado en nuestra vida.

*“Friends can be numerous and often met only if they may easily join and depart one another’s company”* (Oldenburg, 1989, p. 45).

Es por esto, que se necesitan lugares cercanos a la vivienda, donde podamos interactuar con nuestros amigos o conocidos y todos nos sintamos cómodos o como en casa, en los que nadie posea un cargo o un rol, y podamos movernos libremente. Esto ayudaría a fortalecer las relaciones sociales con los demás y a la realización de muchas actividades en comunidad.

*If there is no neutral ground in the neighborhoods where people live, association outside the home will be impoverished. Many, perhaps most, neighbors will never meet, to say nothing of associate, for there is no place for them to do so* (Oldenburg, 1989, p. 46).

### 3.2.2. Un nivelador

Son lugares accesibles e inclusivos, que no posean criterios de pertenencia y suelen encontrar allí a tus conocidos, posiblemente un lugar cercano, pues el tiempo también es un factor importante; cada uno de estos sitios debe ser, como lo nombra él, un “leveler”, lo cual se puede traducir actualmente como un espacio equitativo, donde se pierde la posición o el rango que se ocupa en otros lugares, para Ray esto es imprescindible y relacionándolo con el trabajo encontramos 2 hechos importantes, el primero es que estos espacios, al no tenerse en cuenta la posición social, las personas son aceptadas por tal y como son, y son otros factores, como la personalidad, los que se tienen en cuenta. *“Within third places, the charm and flavor of one’s personality, irrespective of his or her station in life, is what counts.”* (Oldenbur, 1989, p.47); el otro, es que pueden ayudar a las personas a conocer a sus compañeros de trabajo en un ambiente más tranquilo.



Fig. 20. Terceros Lugares. (Hunt, 2020)

*"Further, a place that is a leveler also permits the individual to know workmates in a different and fuller aspect than is possible in the workplace. The great bulk of human association finds individuals related to one another for some objective purpose. It casts them, as sociologists say, in roles, and. ... these tend to submerge personality and the inherent joys of being together with others to some external purpose. In contrast, what Georg Simmel referred to as "pure sociability" is precisely the occasion in which people get together for no other purpose, higher or lower, than for the "joy, vivacity, and relief" of engaging their personalities beyond the contexts of purpose, duty, or role. As Simmel insisted, this unique occasion provides the most democratic experience people can have and allows them to be more fully themselves, for it is salutary in such situations that all shed their social uniforms and insignia and reveal more of what lies beneath or beyond them" (Oldenburg, 1989, p. 47-48).*

### 3.2.3. La conversación y los habituales

Otras características importantes son, la conversación, que es básicamente la actividad principal de estos lugares, y los *"regulars"*, que son las personas que suelen frecuentar esos sitios, los que hacen posible que funcione y le dan vida, y los que marcan el carácter de un lugar. Ellos son los que te hacen sentirte cómodo, *"who feel at home in a place and set the tone of conviviality"* (Oldenburg, 1989, p. 55). Para ser aceptado en estos lugares se precisa de cierta regularidad.

Son lugares cercanos a sus viviendas y los deciden frecuentar sabiendo que posiblemente encuentren allí algún conocido *"Third places that render the best and fullest service are those to which one may go alone at almost any time of the day or evening with assurance that acquaintances will be there"* (Oldenburg, 1989, p.53). Y a los que acceder

rápidamente para desconectar de nuestras obligaciones, que a veces nos impiden disponer de todo el tiempo deseado para ir o permanecer durante largas estancias en estos lugares *“Third places must stand ready to serve’s people needs for sociability and relaxation in the intervals before, between, and after their mandatory appearances elsewhere”* (Oldenburg, 1989, p.54).

#### 3.2.4. Un perfil bajo

Otra de las características más importantes que debe poseer es un “ perfil bajo”, es decir, debe ser sencillo y plano en decoración, para evitar ser pretencioso y para ayudar a crear relaciones basadas simplemente en el mero contacto y la socialización, evitando el comercialismo. Según Oldenburg, los locales antiguos son los que lo consiguen, y se debe a varios motivos.

La sencillez de decoración se corresponde con la falta de pretensión por parte de los clientes, *“A nonpretentious decor corresponds with and encourages leveling and the abandonment of social pretense. It is part of a broader fabric of nonpretention, which also includes the manner of dress.”* (Oldenburg, 1989, p 58). En esta cita, se vuelve a hacer referencia al carácter accesible y cómodo del lugar, para ir a estos lugares no hay que arreglarse, o como Oldenburg dice, disfrazarse. No se destaca por la apariencia ni por la vestimenta.



Fig. 21. Cafetería de Estados Unidos. (Ellis, 2018)

Y porque los locales nuevos quieren obtener máximos beneficios, ubicándose en espacios exclusivos, aprovechándose del atractivo que ofrece la decoración o son cadenas de establecimientos.

*“Maximum profits are expected and not from a group of hangers-on. Newer places also tend to emerge in prime locations with the expectation of capitalizing on a high volume of transient customers. Newer places are also more likely to be chain establishments with policies and personnel that discourage hanging out.”* (Oldenburg, 1989, p. 57).



### 3.2.5. La diversión

Son lugares divertidos y puramente lúdicos, *“Here joy and acceptance reign over anxiety and alienation”*. (Oldenburg, 1989, p. 58). En estos, eres participante más que espectador y te lo pasas bien, las ganas de volver siempre existen, y en muchas ocasiones se alarga la estancia de los clientes simplemente por el buen rato que están pasando. Son muchas las veces en las que irte te da rabia.

Recopilando toda la información, *“Third places exist on neutral ground and serve to level their guests to a condition of social equality”* (Oldenburg, 1989, p. 61). Es un lugar que se siente como el hogar, puede ser más acogedor incluso que este, pueden ser incluso comparables, aunque uno sea privado y otro público, pero para Ray el tercer lugar es todo lo que una casa no es. La conversación es esencial y suele ser divertida y el ambiente lo marcan los habituales, que evitan cualquier tipo de pretensión en el lugar.

Según Ray, todas estas características hacen que los terceros lugares ofrezcan a sus habituales grandes beneficios personales, ofrece novedad, que es necesaria debido a lo poco que aporta actualmente nuestra sociedad industrializada y burocratizada. *“Too, criminologists have become aware that the novelty and excitement of crime contrast sharply with the straight path and may account for much of its appeal”* (Oldenburg, 1989, p.63). En los terceros lugares hay variedad de población, lo que ayuda pues te sientes aceptado por gente con modos muy diferentes de vida y te hace sentir parte de una comunidad.

El hecho de mantener conversaciones con personas diferentes y de la armonía que se crea entre el lugar y el ambiente crea en las personas perspectiva, la cual ayuda en su salud mental. Compartir alegrías, problemas, intereses, sin ningún tipo de

pretensión ayuda a fortalecer las relaciones con los demás y entender que todos tenemos dificultades, que vistas en perspectiva, no son tan importantes.

Estos lugares son un “Tónico Espiritual”, son lugares que suben el ánimo a cualquier persona y son formas de afiliación, y cuanto mayor es el grupo mayor es la socialización.

Que existan lugares donde hacer vida en comunidad es muy beneficioso por otras cuestiones sociales, *“in totalitarian societies, the leadership is keenly aware of the political potential of informal gathering places and actively discourages them”*. *“Our democracy had its origins in the local taverns of the revolutionary era”* (Oldenburg, 1989, p.82-83).

O, por ejemplo, para garantizar la seguridad en la vía pública, son las personas que se encuentran en una zona los que avisan a las autoridades cuando algún peligro ocurre, y si además viven allí o la visitan con frecuencia, conocen el comportamiento habitual, *“out of frequent visits and the familiarity resulting from them, people develop a sense of what is normal behavior for and area and, knowing what to expect, they more actively enforce those norms themselves”* (Oldenburg, 1989, p.96).

Aunque mayoritariamente habla de espacios cerrados o semicerrados, dedica un capítulo de su libro a hablar de un pequeño pueblo llamado River Park, un lugar tan pequeño en el que todos sus habitantes se conocían o habían oído hablar los unos de los otros, y en el que, su tercer lugar, era la calle principal del pueblo. La gente iba a pasear o a hacer recados a los comercios de las plantas bajas y allí, unos se encontraban con otros, socializaban y se paraba en las esquinas a hablar durante horas.

#### 4. Comparación de las similitudes y diferencias de sus obras

Las obras de Whyte y Oldenburg son complementarias, ambos hablan sobre los lugares donde las personas se reúnen para socializar y pasar el rato, aunque cada uno aborda un espacio diferente. Whyte realizó una investigación de varias plazas “públicas” en Nueva York, las cuales son de grandes dimensiones y mayoritariamente al aire libre, y en su obra se centra en los aspectos cualitativos, pero sobre todo en los cuantitativos, se hace preguntas sobre cuáles son los elementos físicos que hacen que a un lugar acuda una gran cantidad de personas, y sobre cuáles son las claves del diseño de estos lugares, como la cantidad de asientos, el espacio, la forma de la plaza, si esta elevada o hundida, si hay seguridad o no, si existen fuentes o lugares de comida cercanos, etc.

Por otro lado, los espacios de Oldenburg son por lo general cerrados y no necesariamente tienen por qué ser de grandes dimensiones, tampoco habla del diseño, únicamente expresa que deben ser lugar con una decoración sencilla sin intenciones pretenciosas. Hay un capítulo en su libro en el que habla de un tercer espacio exterior y público, la calle principal de River Park, una pequeña población estadounidense. Se centra casi exclusivamente en los aspectos cualitativos, su obra se basa en años de experiencia visitando los lugares de los que habla y en testimonios de conocidos suyos u otras obras de urbanistas de su interés.

Whyte en un capítulo de su libro también habla de pequeñas ciudades, ambos coinciden en la importancia de la escala, la menor densidad poblacional obliga a agrupar las actividades en una zona, que suele estar en el centro de la población, y a tener en cuenta sus dimensiones en proporción a sus habitantes. Oldenburg nos cuenta que en River Park se cumplen estas características. En referencia a la concentración de

actividades, ambos realizan una crítica de los centros comerciales y los llaman los enemigos de las pequeñas ciudades y de la socialización, son lugares en los que reina el comercialismo y que no tienen la esencia de plaza de pueblo. De hecho, sirven para atraer a los habitantes de pueblos o ciudades vecinas, por lo que no tienes por qué encontrarte a conocidos allí.

Hablan de temas parecidos pero que ocupan diferentes espacios, y los cuales se pueden complementar entre sí, por ejemplo, en una plaza, con todas sus instalaciones, podría haber terceros lugares o ser toda ella un tercer lugar funcionando todo en conjunto. Esto podría suponer grandes beneficios para la comunidad, pues sería el eje del barrio, un lugar a visitar con frecuencia donde relacionarte fácilmente con tus vecinos, en donde encontrar distintos tipos de ocio, donde los niños puedan jugar, con una presencia mínima o nula de tráfico para garantizar la seguridad, un lugar lleno de vida.

En la obra de Whyte encontramos muchas imágenes y gráficos hechos por el mismo, en las que se apoya para corroborar sus teorías. Por otro lado, en la obra de Oldenburg, las únicas imágenes que encontramos están en la portada.

En la siguiente tabla, mostraré un resumen comparativo de los elementos que cada autor trata en sus obras:

	The Social Life of Small Urban Spaces	The Great Good Places
<b>Espacios</b>		
Exteriores	si	hace alguna referencia
Interiores	hace alguna referencia	si
<b>Condiciones Ambientales</b>	si	no
<b>Servicios</b>		
La Comida	si	si
Bebida	hace alguna referencia	si
Comercios	si	si
<b>Asiento</b>		
Formato	si	no
Cantidad	si	no
Ubicación	si	no
Calidad	si	no
<b>Personas</b>		
Los Habituales/frecuencia	si	si
Grupos	si	si
Compañeros de trabajo	si	si
<b>Diseño</b>		
Decoración/Diseño	si	diseño sencillo
Mobiliario	si	
Arte	si	
Dimensiones	espacios pequeños	espacios pequeños
<b>Características del lugar</b>		
Neutralidad	si	si
Inclusivo	si	si
Accesibilidad	si	si
Escala Humana	si	si
Socialización	si	si
La Seguridad	si	si
Presencia vagabundos	si	no
Cercanía	sí, generalmente al trabajo	sí, al hogar
Diferencias entre géneros	si	si
Relación calidad/precio	no	si
Espacios de alrededor	si	

Atmósfera	si	si
Novedad	si	si
<b>Pequeñas Poblaciones</b>		
Densidad población	si	si
Centro de las ciudades	si	si
Crítica al automóvil	si	si
Crítica a los centros comerciales	si	si
La calle	si	si
<b>Ubicación</b>		
Estados Unidos	si	si
Nueva York	si	no
Cercanía al trabajo	si	
Cercanía al hogar		si
<b>Referencias de otros estudios</b>	si	si
Comparación con otros lugares		
<b>Uso de gráficos e imágenes propios</b>	si	si
<b>Aspectos Cualitativos</b>	si	si
<b>Aspectos Cuantitativos</b>	si	no

Tabla 1. Comparación entre la obra de William H. Whyte y Ray Oldenburg. Elaboración propia

## 5. Casos de estudio. Selección de plazas en Valencia

### 5.1. Plaça de San Felip Neri

Ubicada en el barrio de Albors, es una plaza con bastante uso pues dentro de ella y en su alrededor se ofrecen gran cantidad de servicios.



Fig. 22 Vista de la Plaça de San Felip Neri. Fuente: Valenciaparcdebarri

La superficie de la plaza es de 1.088 m<sup>2</sup>, está conectada peatonalmente con el mercado de Algirós, en uso desde 1983, abre todas las mañanas de lunes a sábado y ofrece en su interior gran variedad de puestos de venta como carnicerías, pescaderías, panaderías, verdulerías, etc.

Posee varias entradas, tres de ellas habilitadas para personas con movilidad reducida a través de una rampa. En su interior también posee un bar que comunica su terraza con la plaza y ofrece vistas a ella. Este mercado posee una intensa actividad diaria debido a su buena ubicación, su fácil acceso a través del bus o el metro (se encuentra a 5 minutos de la parada de Amistat-Casa de la Salud) y su variedad de productos frescos.

No es uno de los mercados más grandes de Valencia, pero al no estar visitado por turistas y el gran uso hecho por su clientela le da esa esencia de mercado de barrio.

En junio de 2018 fue el 35 aniversario del mercado y el Ayuntamiento decidió remodelar su entorno.

El proyecto tiene como objetivo **optimizar mucho más la accesibilidad a la plaza**, se plantea adelantar Levante EMV, renovar y ampliar las aceras del todo el entorno del mercado, serán sustituidas las baldosas antiguas, y se adelantará la reurbanización de la calle Actor Llorens en el trayecto que abarca la plaza San Felipe Neri, donde se ejecutará la instalación de alcorques que contribuirá para crear en los alrededores del mercado un entorno más verde. (*La remodelación del entorno del Mercado de Algirós*, 2019)

Además, todos los lunes por la mañana se pone un mercadillo en las calles que rodean la plaza que llena de vida el barrio y provoca, durante unas horas, el desalojo de los automóviles y la "peatonalización" de toda la zona.



## 5.2. Plaça de Xúquer



Fig. 23. Vista de la Plaça Xúquer. Fuente: Valenciaparcsidebarri

Esta plaza, ubicada en el barrio de La Vega Baixa, posee una superficie de más del doble que la anterior, en total unos 2.878 m<sup>2</sup>.

Comparte algunas similitudes con la anterior, se encuentra totalmente rodeada por tráfico rodado, plazas de aparcamiento, comercios y locales de restauración. También posee zonas con bancos, una zona para perros y una con juegos infantiles.

Las diferencias, en esta plaza no hay ningún mercado o edificio en su interior, la visión es totalmente abierta excepto por la vegetación, que es abundante y rodea todo el parque, llegando incluso a crear zonas con poca visibilidad que reciben un mal uso por las noches. El diseño de la plaza es bastante claro, la plaza se divide en 2 grandes ejes que se cortan y la dividen en cuatro zonas en las que se ubican diferentes actividades.

Además, toda la plaza posee una pequeña vaya a su alrededor que encierra enteramente las zonas verdes. Los alrededores de la plaza, es decir la zona de bares, posee un uso intenso diario, mientras que la plaza en sí sirve más con zona de paso.

Al estar muy cerca de la universidad, gran parte de sus residentes son universitarios, sus alrededores son muy concurridos a cualquier hora del día, aunque especialmente por la tarde-noche.

Entre medias, y en oposición a la espectacular caída de la población infantil y adolescente de este distrito, **los jóvenes de entre 16 y 34 años se concentran sobre todo en Algiròs**, y más concretamente en barrios como **La Carrasca, Amistat y La Bega Baixa**, donde es muy relevante la vida universitaria y se ubican espacios como la Plaza Xúquer. En todos estos lugares la población joven representa más del 24 % del total (Gil, 2021).

Es bastante destacable en este barrio, que desde 2001 la población joven ha descendido un 5,5% mientras que la población mayor de 65 años ha aumentado desde el 13,5% hasta el 25,3%.

## 6. Metodología

### 6.1. Descripción

El tipo de investigación cualitativa-cuantitativa

En la cualitativa se quiere analizar la percepción subjetiva del investigador ante los usuarios que deciden utilizar la plaça de Sant Felip Neri y de Plaça Xúquer, con la finalidad de extraer de estas observaciones, los elementos físicos de diseño que podrían

catalizar la existencia de factores que determinan qué la gente le apetezca visitar y permanecer en estos espacios públicos.

A través de visitas de campo y asistida mediante programas de tratamiento gráfico y fotográfico como *AutoCad* y *Photoshop* e información catastral, he realizado un estudio del diseño de las plazas, su tamaño, forma, el mobiliario usado y su colocación, la vegetación existente, el barrio en el que se encuentran, los comercios que hay en ellas, las condiciones ambientales, etc. Además, he observado el comportamiento de las personas en las plazas. Dónde se sientan, si van solas o en grupo, cuánto tiempo permanecen, qué usos hacen los usuarios de ellas, si usan el mobiliario o no, que recorridos realizan dentro, cuál es el rango de edad y el género de las personas observadas, etc. Con el empleo de esta técnica se pretende captar los aspectos relevantes en las situaciones que marcan la rutina de los viandantes y los vecinos del barrio dentro de estos espacios públicos y describir los diferentes lugares de interacción que se producen entre los visitantes de las plazas y las pautas de comportamiento dentro de estas.

En el análisis cuantitativo, se pretende descifrar los códigos de conducta que muestran los ciudadanos en cada una de las plazas con respecto a las propuestas de diseño, ubicación, mobiliario, asientos, vegetación, etc. y, a la vez, ciñéndonos a las características que señalan Whyte y Olderbunrg en sus obras *The Social Life of Small Urban Spaces* y *The Great Good Place*.

La muestra escogida corresponde a personas que visitan las plazas en los días señalados: los vecinos del barrio, turistas o ciudadanos que se desplazan a dichos sitios por diversos motivos.

La estrategia de recogida de datos se realiza a través de un diario de campo donde se recogen, mediante la observación no participante, las características físicas de los espacios como tales. Además de la observación directa de las actividades humanas, a través de métodos relacionados con la cuantificación del seguimiento del comportamiento humano, y de fotografías en los espacios públicos a partir de la sencilla acción de observar.

En los análisis cuantitativos de datos he empleado técnicas estadísticas descriptivas, con el cálculo de su media. He realizado un conteo de los elementos de diseño de las plazas para su comparación.

La metodología de la triangulación cualitativa-cuantitativa se empleará a lo largo del análisis con el objetivo de lograr la integración de los datos recogidos con el diario de campo y mi propia experiencia como observadora en las visitas.

La intención es lograr la convergencia de los resultados, conjugando la perspectiva comparativa del trabajo, con los métodos establecidos por los autores objeto del estudio, y dentro de la validez que se podría establecer bajo la hipótesis de estar midiendo el mismo aspecto de la realidad social. El objetivo de empleo de ambos métodos en la investigación es dar solidez a la analítica descriptiva de los hechos estudiados.

Los datos extraídos de las tablas y fotografías se complementarán con la observación "in situ", para la búsqueda de patrones de conductas y la mejor comprensión de los acontecimientos que se desarrollan dentro de las plazas. Con la triangulación se pretende dar mayor solidez a la realidad estudiada.

## 6.2. Desarrollo

En la plaza de Sant Felip Neri estuve por primera vez el sábado 28 de agosto desde las 12:40 horas hasta las 13:40 horas. Cruzaron la plaza 121 personas y permanecieron sentadas 7 personas.

La segunda visita la realicé esa misma tarde de 19:30 a 21:00, cruzaron la plaza un total de 54 (25) personas y permanecieron sentadas 29 de ellas.

El domingo 29, estuve de 11:00 a 11:45 y no había nadie en la plaza excepto el grupo de rumanos sentado donde siempre, estos eran 8 que iban yendo y viniendo, y a parte cruzaron la plaza 3 personas. Por la tarde volví entorno a una hora, de 19:30 a 20:30, cruzaron por la plaza 32 personas y 27 de ellas estuvieron haciendo uso de las instalaciones. De esas 27 personas, es destacable que estaba el grupo de rumanos habitual, en ese momento eran 12 y además había 2 rumanas llenando garrafas de agua en la fuente con 3 niños que mientras tanto jugaban en el parque.

El lunes 30, estuve de 11:15 a 12:15 en la plaza y luego me di una vuelta por el mercadillo que ponen, había mucho tránsito de personas entrando y saliendo del mercado, los gitanos no estaban, la terraza del bar estaba llena y estaba medio chispeando, aun así, la gente que había sentada no se movió. En ese tiempo que estuve, pasaron 271 por la plaza y permanecieron sentados o usando los equipamientos 55 personas.

Volví a pasar por la plaza el jueves 9 de septiembre a las 19:30, en el parque había 8 niños y 5 madres, divididas en 2 grupos, uno de 3 y otro de 2 y en la otra parte, 5 rumanos sentados entre los arbustos.

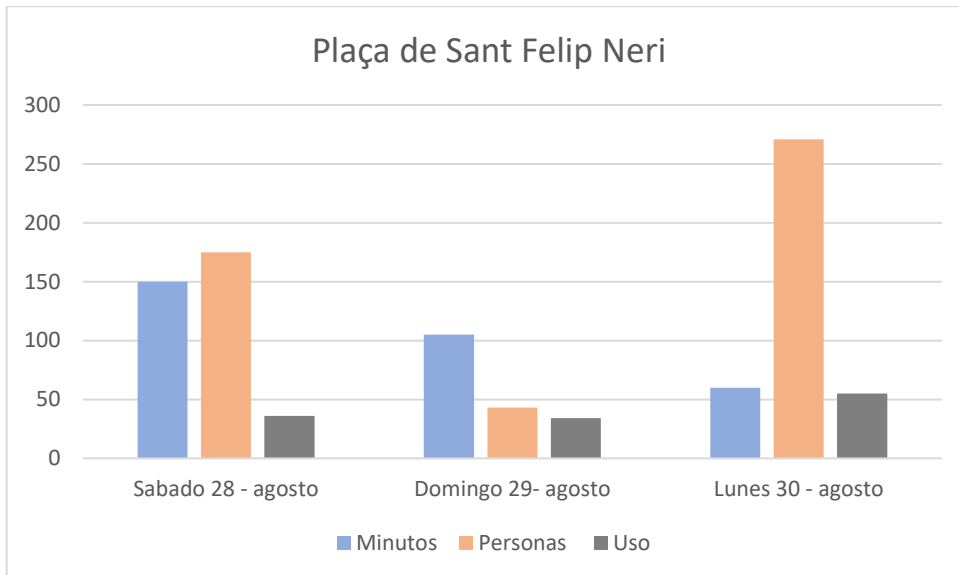


Tabla2. Muestras recogidas en las visitas de campo. Elaboración propia.

Realicé la primera visita de campo a la plaça Xúquer el viernes 27 de agosto de 2021, y estuve desde las 19:00 horas hasta las 20:40 horas. En todo ese tiempo, cruzaron la plaza por sus 4 entradas 361 personas, de las cuales se sentaron en algún banco de la plaza 35 personas.

La segunda fue el sábado 28 del mismo mes desde las 11:20 horas hasta las 12:20 horas. Cruzaron la plaza 114 personas y se sentaron 6 personas. Ese mismo día volví por la tarde, de 18:15 a 19:15 cruzaron la plaza 157 personas e hicieron uso de sus instalaciones 13.

La tercera visita fue el domingo 29 por la mañana de 12:00 a 12:45, cruzaron la plaza 31 personas y permanecieron usando los equipamientos 11.

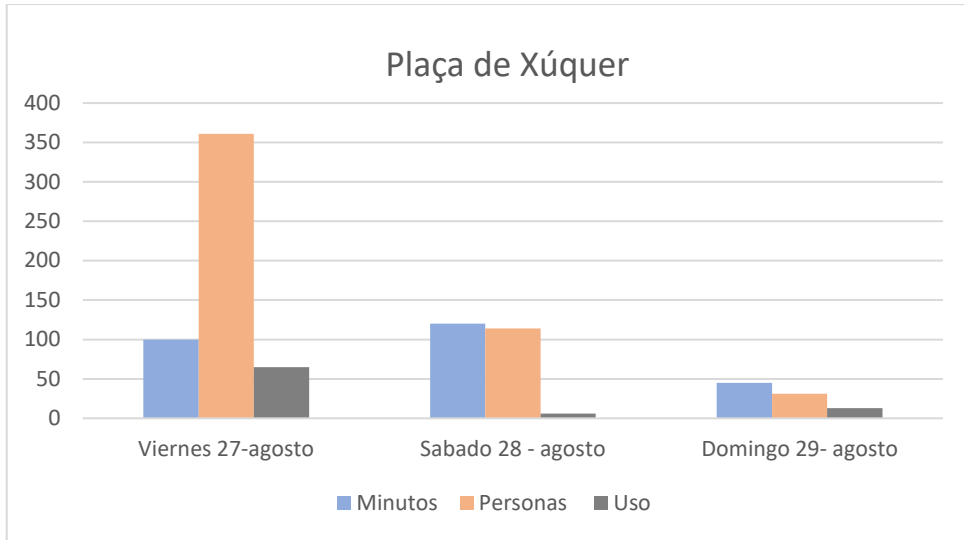
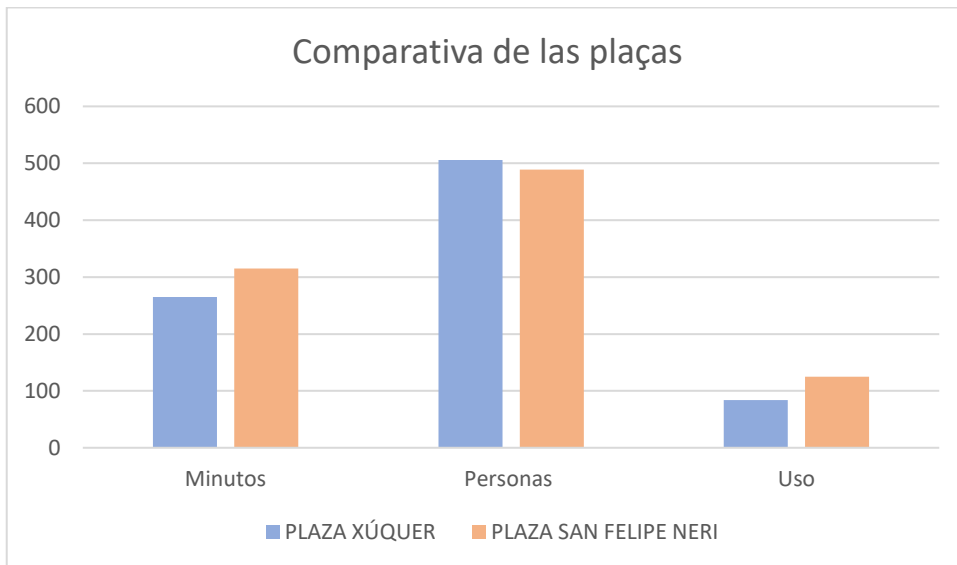


Tabla3. Muestras recogidas en las visitas de campo. Elaboración propia.

En la comparativa de ambas tablas pretendo esclarecer las similitudes y diferencias en el uso que las personas hacen de las plaças durante el tiempo que he realizado la observación.



## 7. Presentación y discusión de los resultados obtenidos

### 7.1. Plaça de Sant Felip Neri

#### 7.1.1. Equipamientos

Dentro de la plaza encontramos el Mercado de Algirós, una cafetería con terraza, tiendas, una zona de juegos infantiles con columpios, un tobogán y balancines, una estación de valenbisi, una fuente, una caseta que sirve como almacén del mercado, una zona con aparatos de ejercicio, un pequeño pipicán, zonas verdes y un parking subterráneo.

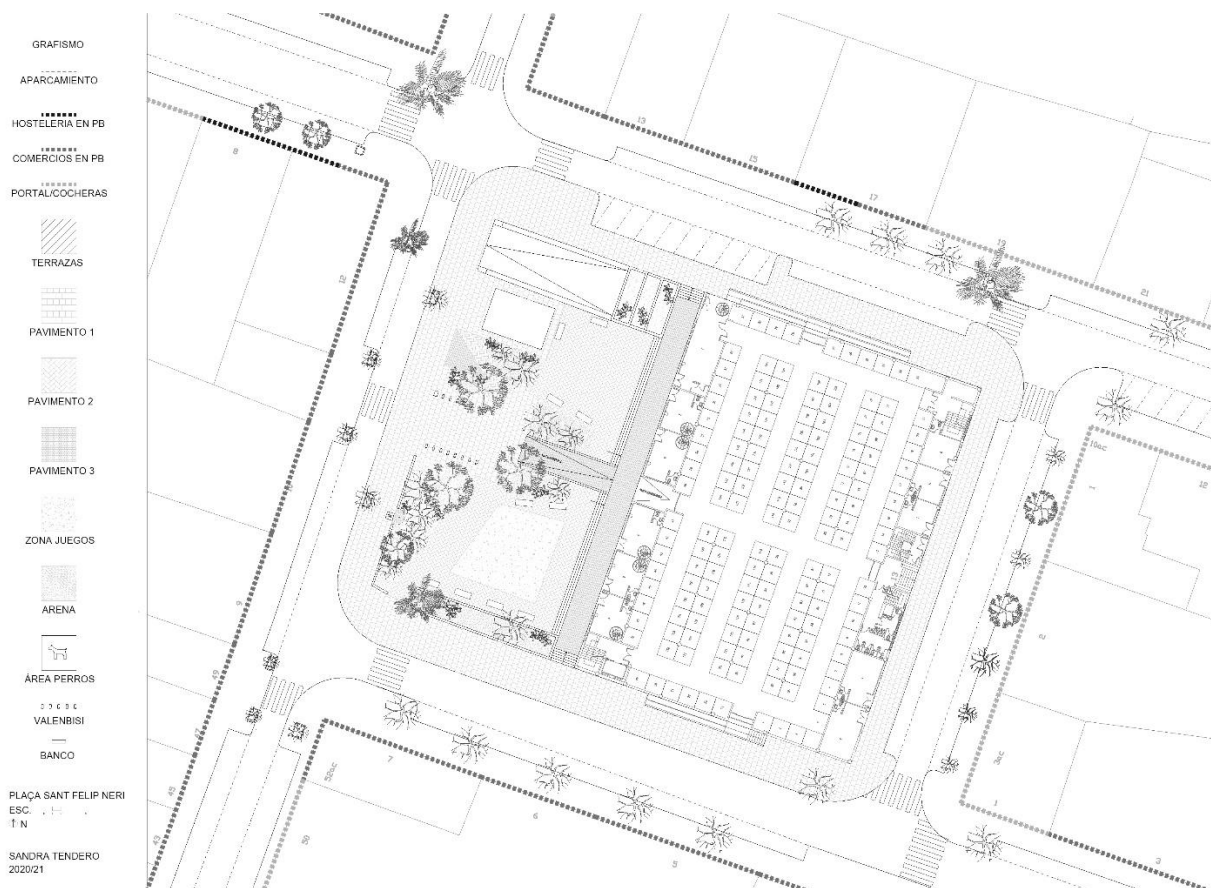


Fig.24. Plano Plaça de Sant Felip Neri. Elaboración propia.



### 7.1.2. Relación con el entorno

Como hemos comentado en los apartados anteriores, en los alrededores de la plaza podemos encontrar una gran variedad de comercios y algunos locales de restauración. Pese a esto, su relación con la plaza es bastante baja, se debe a que toda ella está rodeada por vías de tráfico rodado. Además, su propio diseño dificulta la conexión con el exterior y el paso de los viandantes por dentro de ella. Esto provoca, que en caso de no usar ninguno de sus equipamientos, casi todas las circulaciones se realicen por su exterior.

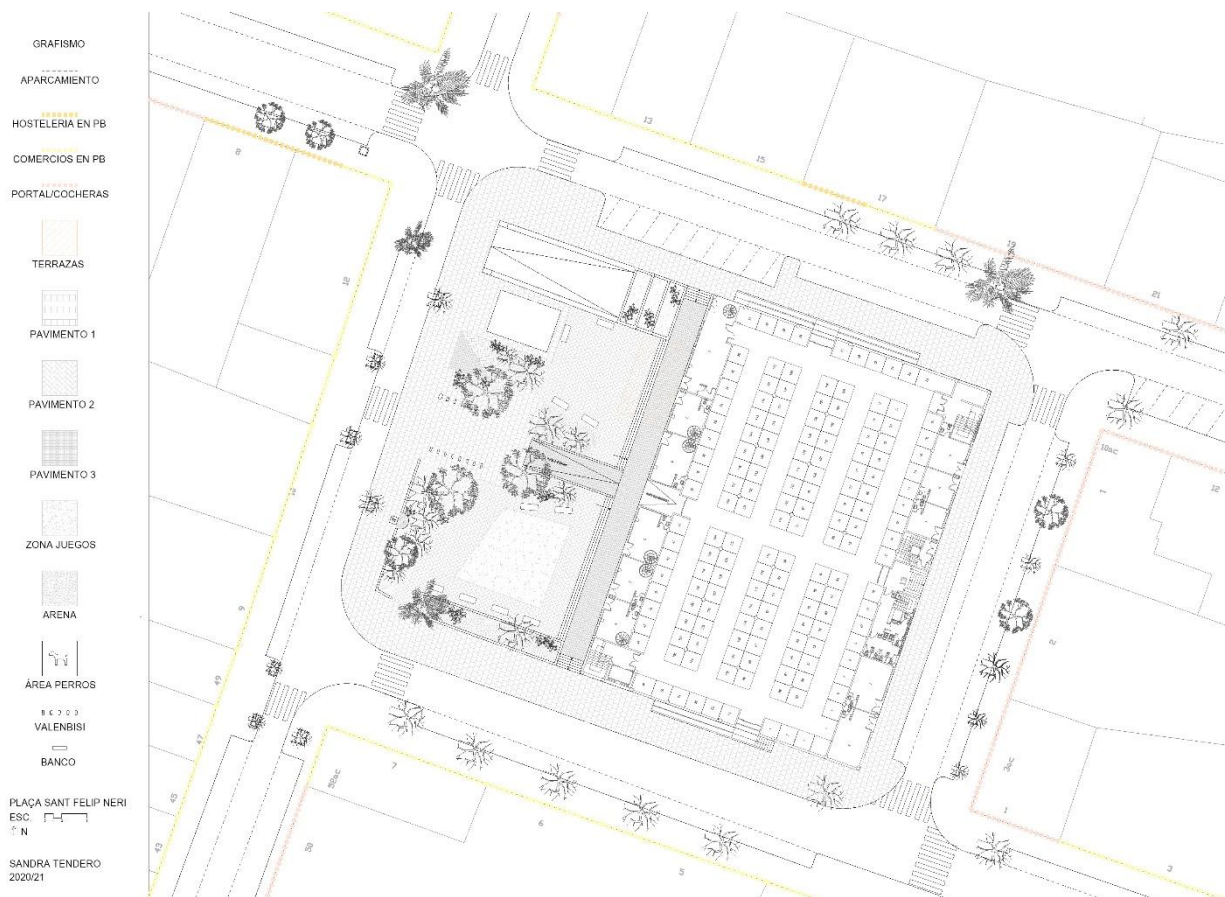


Fig. 25. Planos de relación con el exterior de la plaza. Elaboración propia.

El mercado de Algirós marca unas líneas fijas que la plaza sigue en su diseño, por el norte está limitada por unas pequeñas escaleras y por la rampa del parking subterráneo; por el este, nos encontramos la fachada trasera del mercado, la cual es sólo accesible a través de unas escaleras; por el sur, una zona de acceso igual a la del lado norte y un pequeño murete con una zona de vegetación; por el lado oeste, nos encontramos con parte del muro con vegetación que delimita la zona sur, la entrada principal a la plaza con la rampa de acceso al mercado centrada enfrente, una estación valenbisi, una pequeña fuente, la caseta que el bar del mercado usa de almacén y la entrada del parking subterráneo.

En la última remodelación, se ampliaron las aceras que rodeaban la plaza y se eliminó parte del aparcamiento que existía. En este barrio hay mucha dificultad de aparcamiento, y sus residentes gastan mucho tiempo buscando un hueco.

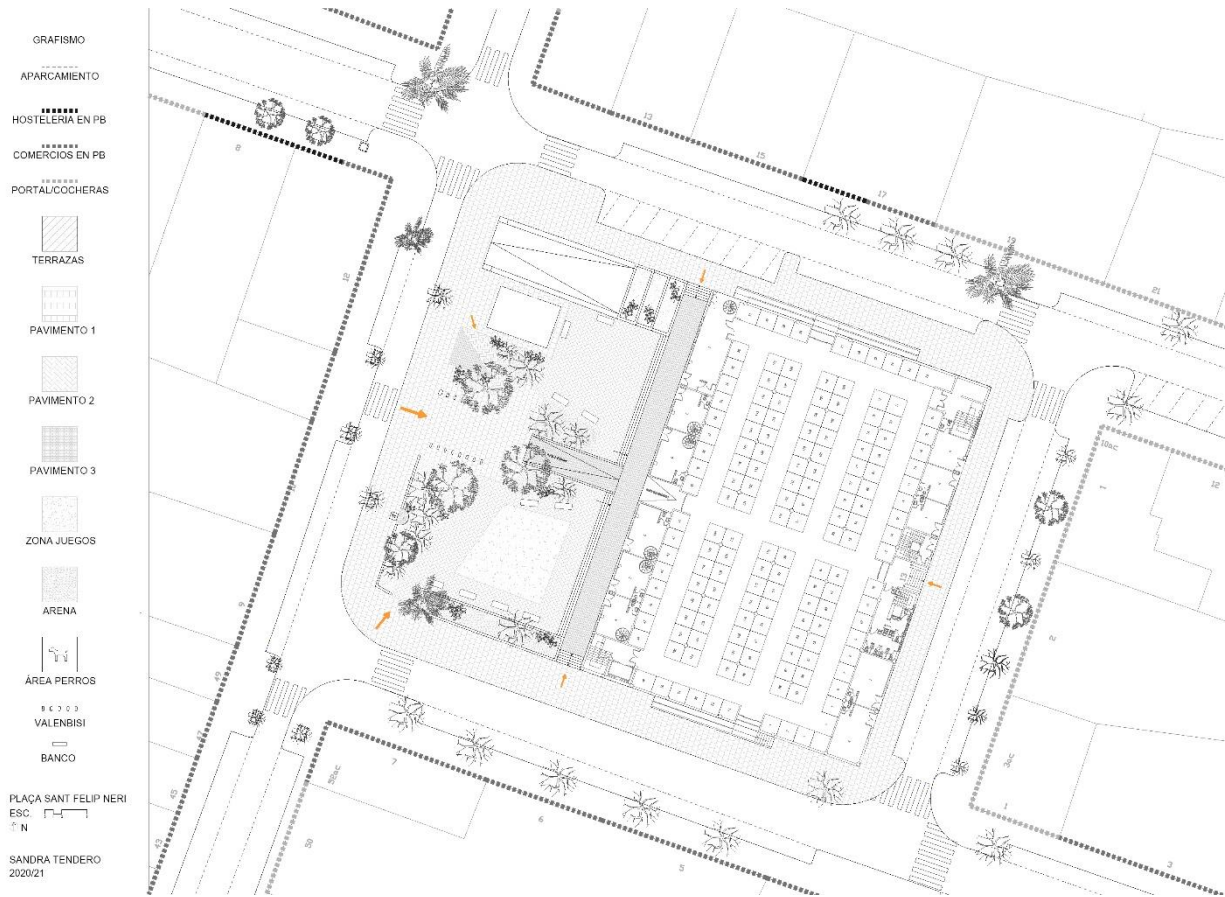


Fig.26. Plano de las entradas. Tamaño de las flechas según su uso. Elaboración propia.

Aunque la plaza está enteramente rodeada por vías de tráfico rodado, en algunas de ellas, el tráfico es muy bajo.

Desde el exterior se puede ver el interior de la plaza, pero hay zonas con poca visibilidad y la rampa y la vegetación central cortan las visuales enteras a toda la plaza.

### 7.1.3. Asiento

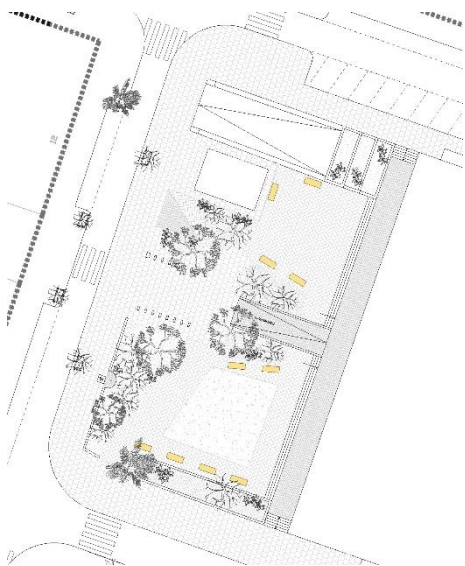


Fig. 27. Plano de los asientos

Como hemos leído en las teorías de Whyte, la capacidad de asiento, su disposición, tipo, etc., son unas de las cualidades más importantes para el uso y el un espacio público. En el plano de a continuación podemos observar el espacio pensado para sentarse y el espacio que realmente se usa para ello.

Que teorías de Whyte encontramos, los alrededores de la plaza y las esquinas son los puntos de mayor interés, la gente usa el murete para sentarse, se encuentran caminando con la acera y deciden sentarse unos minutos.



Fig.28, 29 y 30. Personas sentadas en el muro que rodea la plaza. Fotos sacadas por la autora del trabajo.

Otra es, la forma y la colocación de los asientos. En la plaza los bancos están colocados en línea y separados unos de otros, sin ninguna relación entre ellos y dispuestos rodeando los equipamientos. Su disposición funciona adecuadamente cuando los padres o abuelos se sientan para vigilar a sus hijos o nietos jugar o cuando una persona sola o una pareja se sientan, pero en cuanto el grupo es mayor de 2, un banco no tiene capacidad suficiente para que todos los integrantes se sienten cómodamente. En estas situaciones la gente tiene que sentarse en el suelo, en otros mobiliarios cercanos destinados a otro uso o quedarse de pie. Una posible solución podría ser alternar el tipo de mobiliario, en unas zonas pueden ser muy útiles colocar bancos enfrente de los equipamientos, en otras crear grupos de bancos o de sillas más cercanos entre sí o utilizar bancos curvos o circulares, etc.





Whyte también habla de los escalones en las plazas de su estudio, en este caso las pequeñas escaleras que separan el mercado de la plaza se convierten en el asiento de muchos, y también el escalón que eleva los comercios que están en la parte exterior del mercado. Desde estos escalones se ven los equipamientos perfectamente, y ofrecen variedad y posibilidad a los grupos.

#### 7.1.4. El Mercado

De lo que pude comprobar en mis visitas fue la enorme importancia del mercado en la plaza, los días en los que fui los niños aún no habían empezado el colegio, en ese momento las horas de vida de la plaza estaban ligadas al uso horario del mercado. Las familias aprovechaban y hacían todo a la vez, mientras unos hacían la compra en el mercado otros se quedaban con los niños en el parque, también había quienes iban al bar a tomarse algo con los conocidos mientras los niños jugaban por la plaza. Muchas familias quedan en el parque para verse y después seguir con sus obligaciones diarias.

Se genera mucho ajetreo en la entrada principal, que es justo la que está enfrente de la plaza y al lado del bar, quizá también está relacionado con la rampa de acceso, el mercado está elevado más o menos medio metro de la cota del suelo y aunque 3 de sus 4 entradas son accesibles para todo el mundo a través de rampas, la principal es la más amplia y cómoda.



*Fig.35. Rampa del acceso principal al Mercado de Algirós. Fotos sacadas por la autora del trabajo*

El mercado podría ser el tercer espacio de la plaza, los vecinos se encuentran, se juntan en la puerta y la rampa donde charlan, conocen a los vendedores de los puestos. El bar de dentro del mercado también podría serlo, posee el mismo horario que el mercado, solo del mañana, muchos conocidos se encuentran y se toman algo después de hacer las respectivas compras.



*Fig. 36. Terraza del bar del Mercado de Algirós. Fotos sacadas por la autora del trabajo.*

El bar sólo posee visuales a una de las zonas de la plaza, la de ejercicio, la zona del parque infantil queda tapada por el gran espesor de la vegetación y la rampa de acceso al mercado, muchas familias vienen con sus hijos y tiene que separarse porque no pueden vigilarlos desde la terraza, y mientras unos se quedan en el bar otros se van a la zona del parque.

Debido a las restricciones del Covid-19, la terraza del bar también se ha ampliado y ocupa un trozo sin uso de la zona de ejercitación.



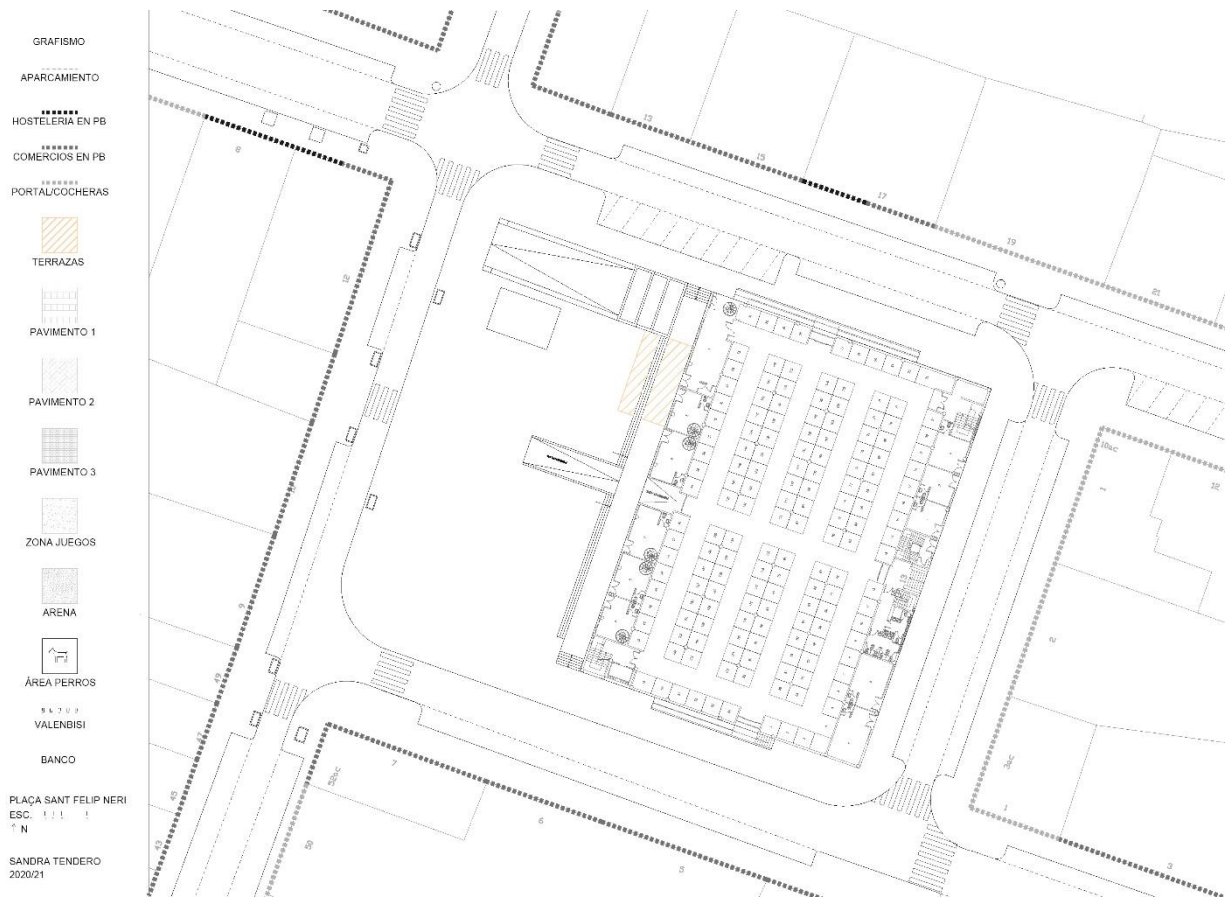


Fig.37. Plano de las instalaciones del mercado de Algirós. Elaboración propia

### 7.1.5. Vegetación

Los alrededores de la plaza delimitan con un murete con vegetación en su interior, pero es sobre todo en el acceso principal de la plaza y junto a la rampa donde se ubica la mayor parte de ella. Además, árboles de gran espesor. A su alrededor, zonas de arbusto marcan los caminos de dentro de la plaza.

Los árboles centrales, arrojan sombra sobre los bancos y ofrecen cobijo cuando llueve, pero en los bancos cercanos al exterior de la plaza no hay árboles o son pequeños.

### 7.1.6. Los Vagabundos

Por las tardes y los fines de semana, cuando el mercado no está abierto, el uso de la plaza disminuye. La zona de ejercicio, es usada por un grupo de personas, mayoritariamente de nacionalidad rumana, que pasan allí la tarde entera. Debe ser su zona de encuentro, pues cogen bolsas y objetos que encuentran, y los esconden en los arbustos de al lado de la caseta. En esa zona las visuales son escasas, el almacén y el parking tapan todas las vistas desde el norte, los arbustos tapas las visuales del sur, y sumado al nulo tránsito por el lado este que es el del mercado, hacen que sea una zona bastante escondida.



En mis visitas a la plaza pude observar desde la zona del parque en que dedicaban su tiempo, mayoritariamente permanecen sentados en la zona del almacén charlando y ordenando todo lo que han escondido, también se juntan con un vagabundo que

frecuenta la plaza por las tardes-noches. Una tarde pidieron pizzas y se las comieron en el suelo de la zona de ejercicios, en ese momento se juntaron 10, otra, encendieron a las 19:30 un pequeño fuego en medio del pavimento.

Cuando el mercado y el bar están abiertos, los rumanos no aparecen. He hablado con algún conocido de la zona y comenta que aunque nunca ha oído que haya habido ningún altercado, no le parece seguro pasar por la plaza cuando empieza a esconderse el sol, y que también ha oído de gente que queda allí para vender drogas. Comprobamos en este apartado una de las teorías de Whyte, el ajetreo de la plaza y los trabajadores del mercado son los que evitan este tipo de situaciones, pero cuando todo está cerrado, no hay mucho tránsito de peatones por en medio y las visuales a una zona son reducidas debido al diseño de la plaza, se producen estas situaciones no deseadas.

Oldenburg también habla de esto en su libro, y probablemente los trabajadores del mercado o la gente del barrio si ven alguna situación conflictiva avisan rápidamente a las autoridades.

#### 7.1.7. Los Habituales

En la zona de juegos, a veces hay algunos niños con sus madres jugando cuando el sol cae, en las visitas que hice, me encontraba con la misma gente continuamente. Las madres que solían estar eran unas pakistanís que vivían cerca y cuyos maridos eran dueños de fruterías y tiendas de alimentación del barrio. Hablando con ellas, me dijeron que antes solían ser más las que se juntaban en ese parque y que a veces van a otro que también está cerca de la zona. Ahora que ha empezado el colegio, más niños usan el parque por las tardes. Podríamos considerar este espacio un tercer lugar, las familias del barrio coinciden e intentan coordinar horarios para encontrarse.

Y la zona de ejercitación junto los arbustos del almacén también son un tercer lugar para el grupo de rumanos.

### 7.1.8. El Mercadillo.

Todos los lunes por la mañana se corta el tráfico en las calles de la plaza y se pone



Fig. 40. Mercadillo en las calles de la Plaça de Sant Felip Neri. Foto sacada por la autora del trabajo.

un mercadillo. Mucha gente del barrio baja y aprovecha para hacer unas compras, hay puestos de todo tipo, floristerías, puestos de chuches, de calzado, de ropa, de lencería, de artesanía, etc y con precios muy variados. Los residentes

deambulan por la zona y van a sus puestos favoritos a ver que encuentran, allí coinciden con conocidos y pasan el rato, aprovechan y van al bar de la plaza o al parque, etc. Es un día en el que se intensifica el uso de todo el espacio.

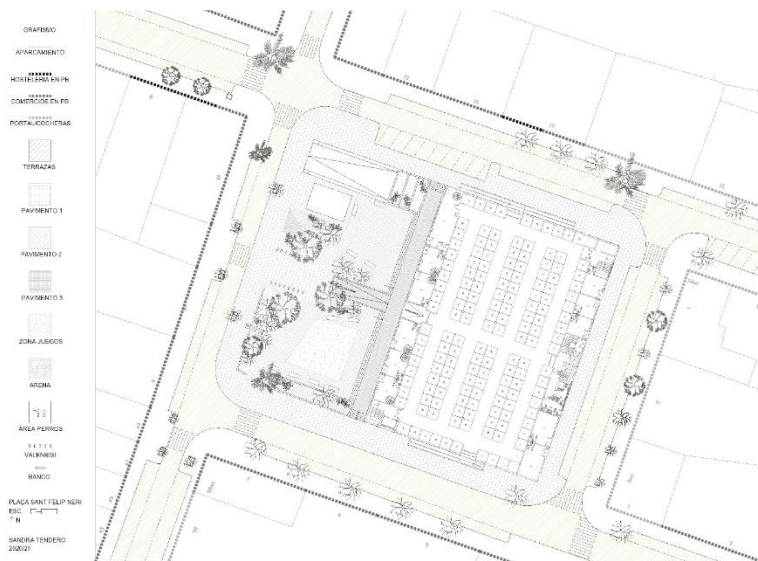


Fig. 41. Calles donde se ponen el mercadillo los lunes de 8:00 a 15:00. Elaboración propia

## 7.2. Plaça Xúquer

### 7.2.1. Equipamientos



Fig. 42. Plano de las entradas y su uso de la plaza de Xúquer. Elaboración propia.

La plaza está dividida por sus 2 ejes principales en 4 zonas, 2 se destinan al descanso, 1 para perros y otra tiene equipamientos de juego infantil.

Todo el parque está pavimentado menos las 4 zonas que son de tierra. Los bordes de la plaza además están rodeados por alcorques, vegetación y una pequeña valla. En las zonas de descanso hay bancos, dos balancines y una fuente. En mis visitas no vi a ningún niño que usase esos

balancines, y menos aún si al otro lado hay una zona de juegos.

La zona de juegos se encuentra dividida en dos partes, en una hay una pequeña torre y un tobogán y en la otra hay un equipamiento que no sé cuál es su funcionamiento y al que no he visto a nadie usar. Quizá, para mejorar su funcionamiento podrían unirse ambas zonas para crear un espacio de juegos más amplio y además juntar todo el mobiliario.

Hay también un pequeño espacio para perros, pero está abierto y enfrente de las zonas de juego por lo que los dueños únicamente pueden pasear por la zona, pero no pueden soltarlos.



Fig.43. Plano Plaça de Xúquer. Elaboración propia.

### 7.2.2. Relación con los alrededores

En los alrededores de las plazas encontramos algunos locales comerciales y mucha variedad de bares, restaurantes y cafeterías. Esta zona es la que más uso posee de todo el lugar. Además, debido a las restricciones del Covid-19 se decidió ampliar la zona destinada a terrazas, en consecuencia, se eliminaron parte de las plazas de aparcamiento para colocar mesas y sillas. Pero no se ha ampliado la acera, lo que se hizo fue colocar pivotes en la línea de separación entre el nuevo aparcamiento y la nueva zona de terrazas y colorear esta última de verde.



Fig.44. Nuevas zonas de aparcamiento y de terrazas separadas por pivotes. Foto sacadas por la autora del trabajo.

Por la mañana solo abren los comercios y una de las cafeterías, a partir del mediodía todos los locales de restauración están abiertos y empiezan a llenarse las terrazas. La plaza, en general, funciona como lugar de paso, y no posee relación con los comercios de alrededor porque, igual que la plaza Sant Felip Neri, está rodeada enteramente por vías de tráfico rodado.

El tráfico que circula por esa zona es bajo, quizá debido a la forma de la plaza, que parece que hace función de rotonda o quizá porque al lado está la Avenida de Blasco Ibáñez, en la que el tráfico y la velocidad es mayor y el recorrido es más directo.

La zona de aparcamiento está la mayor parte del tiempo ocupada, y no hay mucho movimiento de vehículos, además rodea por completo la plaza a ambos lados, obstaculizando la visión.



No existe la conexión con la calle de la que habla Whyte, aparte de por lo dicho antes, porque alrededor de la plaza hay una pequeña valla, la cual es tan fina y baja que no incita a sentarse y la calle que la rodea es de dimensiones muy estrechas, tiene alcorques que dificultan el paso y la vegetación es muy espesa y corta las visuales entre la misma plaza y con el exterior.

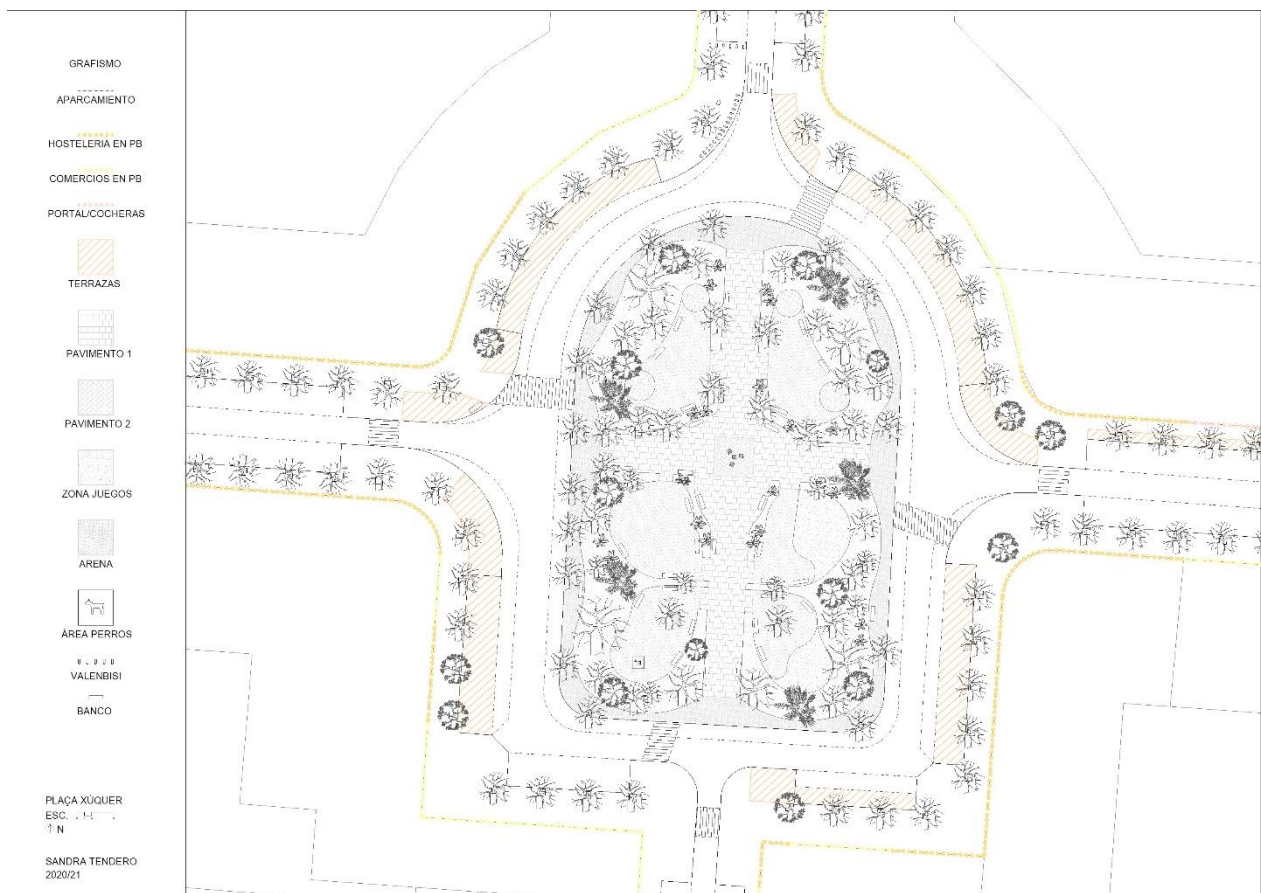


Fig. 46. Plano de las zonas comerciales y de restauración de la plaza y de la disposición de las terrazas. Elaboración propia



### 7.2.3. El Asiento

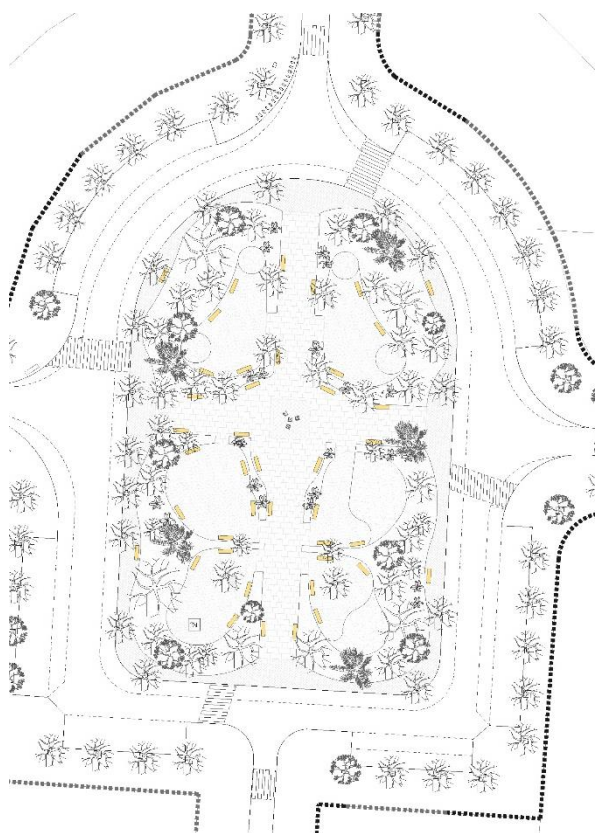


Fig. 47. Plano de la ubicación de los bancos.  
Elaboración propia

La plaza posee muchos bancos, pero no hay ningún otro tipo de asiento, en este caso no hay escaleras ni muros como en la plaza analizada antes. Quizá un grupo de amigos podrían decidir sentarse repartidos entre los bancos, la valla y el suelo, pero no parece muy cómodo porque el suelo es de arena y los bancos suelen dar la espalda a la valla. En mis visitas, lo que pude ver fue, que los grupos o se separaban en bancos que estuviesen más o menos cerca o se quedan unos sentados y otros de pie, la mayoría se sentaban unos minutos y luego salían de la

plaza. En general, estos grupos suelen ubicarse directamente en las terrazas de los bares del lugar, donde sí que pueden sentarse unos enfrente de otros y a una distancia cómoda para poder hablar. Además, la comida y la bebida siempre son muy atractivos.

No hay variedad de asientos, igual que en la Plaça de Sant Felip Neri, todo son bancos fijos.



Fig. 48. Asientos Plaça de Xúquer. Foto sacada por la autora del trabajo.

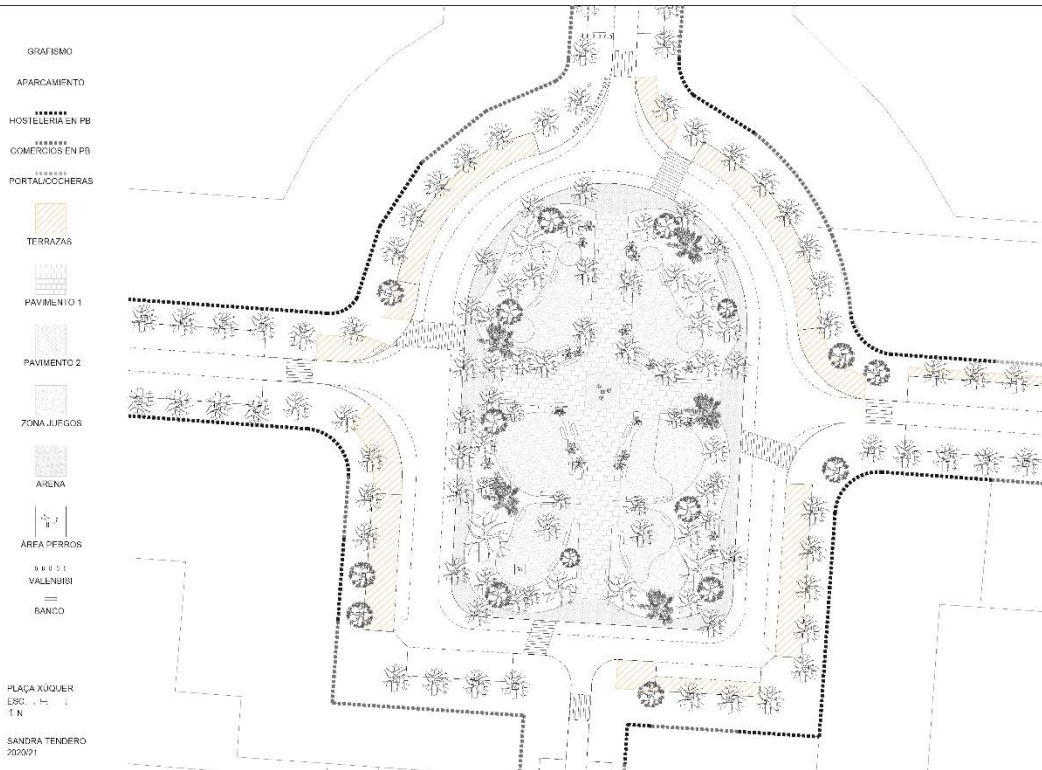


Fig. 49. Plano de la ampliación de la zona de aceras y terrazas. Elaboración propia.

#### 7.2.4. La Vegetación

La vegetación de la dentro de la plaza es muy espesa, algunos árboles son bajos y hay arbustos de gran altura por lo que es difícil ver lo que ocurre en el exterior y en el mismo interior de la plaza. Un punto positivo, en los meses de calor los arboles arrojan mucha sombra y se crea un clima muy agradable en el que refugiarse del sol, pero es esa misma densidad de sombra la que oscurece excesivamente algunas zonas



#### 7.2.5. Los Vagabundos

Como he dicho antes, hay algunas zonas dentro de la plaza que están cubiertas tanto del exterior como del interior por la vegetación, facilitando que se realicen dentro

actividades no deseadas o que algunos vagabundos duerman en sus bancos. Con el inicio de la universidad, los jóvenes llenan las terrazas hasta altas horas de la noche y el ruido aumenta, dormir entonces en la plaza quizá no es una posibilidad, pero si juntarse y hacer botellón en ella, aunque por lo general la gente suele reunirse en las terrazas.

#### 7.2.6. Los Habituales

El tercer lugar de esta plaza son sus alrededores, los bares y las terrazas, es una zona de mucho ambiente y sobretodo universitario, si vives al lado no tienes más que bajar y buscar o quedar con tus amigos, y si vives cerca es muy habitual quedar en ella para tomarse algo por el ambiente que hay.

### 8. Objetivos de Desarrollo Sostenible

Objetivos de Desarrollo Sostenible de aplicación al TFG realizado sobre la plaça Sant Felip Neri y plaça Xúquer, se centran en los retos a abordar para un futuro más habitable, abarcando aspectos tanto ambientales como sociales y económicos. Además, se plantean mejoras para incrementar la capacidad de actuación desde el diseño urbano en la mejora y adaptabilidad de las plazas, aplicando los siguientes objetivos:

ODS 3 Salud y bienestar

ODS 7 Energías asequibles y no contaminante.

ODS 11 Ciudades y comunidades sostenibles.

ODS 13 Acción por el Clima.

En la creación de un entorno urbano sostenible los espacios públicos han tomado parte del protagonismo, ya que son fundamentales para lograr unas ciudades que sean para todos.

En el objetivo de salud y bienestar la meta a alcanzar sería la reducción de enfermedades por contaminación química y por polución con la peatonalización de las plazas y la regeneración del aire con el incremento de las zonas verdes.

Con respecto a las energías asequibles y no contaminante es de vital importancia potenciar el transporte público, el uso de las bicicletas, patinetes y animar, en los trayectos cortos en la ciudad, a que la gente vaya a pie. Todo esto es suma para reducir drásticamente el uso de los coches para trayectos cortos dentro de las ciudades. También apostar por sistemas de energía solar, de gran uso, por ejemplo, en las luminarias y fomentar el uso de bicicletas y patinetes eléctricos.

El objetivo de ciudades y comunidades sostenibles pasa, como antes he señalado, por proporcionar el acceso a transporte público para la movilidad, con medios de transporte más sostenibles, saludables y accesibles como es ir a pie o en bicicleta y proporcionado a los ciudadanos unas infraestructuras seguras y cómodas en los trayectos cortos por la ciudad.

Facilitar el acceso a zonas verdes y a espacios públicos seguros, inclusivos y accesibles para mujeres, niños, personas mayores y discapacitados. Lograr hacer más atractivas las ciudades para que las personas que viven y trabajan en ellas, y conseguir que participen en su propia transformación, dando la oportunidad de crear identidad y arraigo al barrio, fortaleciendo el empoderamiento entre comunidades que circundan las plazas y lograr beneficios en su disfrute.

En relación al objetivo de acción por el clima, los espacios verdes pueden contribuir a reducir las zonas asfaltadas y logran reducir las temperaturas, refrescando el aire, ofreciendo en las zonas arboladas sombras y disminuir la contaminación de las zonas urbanas. Por otra parte, estas plazas pueden contribuir en el auge económico del barrio, ofreciendo instalaciones y espacios para el intercambio y el consumo.

También es importante reseñar que el compromiso por parte de los gobiernos locales. que deben proteger y preservar estos pequeños espacios públicos evitando la especulación sobre el suelo y sobre todo evitar su pérdida en post de la edificación urbana.

## 9. Conclusiones y propuesta de mejora de las plazas

Como conclusión, a través de las teorías de William H. Whyte y de Ray Oldenburg y de su comprobación mediante la realización de un análisis, a través de visitas de campo, de la Plaça de Sant Felip Neri y de la Plaça de Xúquer, he podido observar el funcionamiento de estos dos pequeños espacios urbanos, su relación con el entorno inmediato y entender cuáles son los aspectos que, en cada uno de ellos, afectan a su mejor o peor uso.

En primer lugar, es de gran importancia conocer el tipo de barrio en el que se ubica cada plaza, los equipamientos que disponen cerca y las personas que los habitan. En este caso, estas plazas tienen circunstancias muy diferentes entre sí, la Plaça de Xúquer se encuentra más cerca de la universidad, lo que puede explicar que a su alrededor se concentren más locales de restauración que en la Plaça de Sant Felip Neri, en la que encontramos algún restaurante o bar, pero que dispone de más variedad de locales comerciales.

Respecto a los equipamientos, excepto por el Mercado de Alirós, ambas poseen zonas de juegos infantiles, lugares de asiento y zonas para perros, aunque entre ellas varían las dimensiones de

cada zona. La dimensión de ambas plazas también es diferente, siendo la Plaça de Xúquer el doble. En ambas plazas los equipamientos son mayoritariamente para los niños, si se pensase en los jóvenes y en las personas mayores, quizá podría incrementarse su uso.

Ambas plazas funcionan como una isla, están rodeadas por vías de tráfico rodado que impiden que haya una buena relación con las calles de su alrededor. La peatonalización de sus calles podría mejorar la integración de las plazas con el barrio, mejorando a la vez su relación con los locales comerciales y con la restauración de su alrededor e incrementando el uso social. Aunque mayoritariamente esté relacionado con la disposición del mercadillo, en la plaça de Sant Felip Neri podemos ver un pequeño ejemplo de lo que supondría porque todos los lunes sus calles se “peatonalizan”.

Para Whyte, la integración con la calle es muy importante, es uno de los factores que fomenta el uso de un lugar y que te invita a entrar a él. Es mejor aún si no existen unas líneas claras que diferencien la plaza de la calle. En la Plaça de Xúquer, incluso dentro de la misma plaza, hay unas líneas muy claras que definen el espacio de tránsito y el espacio de estancia.

Respecto al diseño de las plazas, en la de Sant Felip Neri, el muro que la rodea sirve de asiento para los transeúntes y delimita las zonas de juego con la acera y la calzada, la rampa de acceso central, aunque separa las zonas de juegos y de ejercitación funciona como una calle principal muy transitada donde los vecinos del barrio se encuentran. Respecto al pequeño almacén del mercado, su demolición facilitaría las vistas por la parte norte e impediría un mal uso. Las zonas de arbustos, las cambiaría por césped o por zonas más abiertas, para que no se utilicen para esconder bolsas y material. El horario del bar podría ampliarse aparte de el del mercado y su terraza podría ampliarse enfrente de la zona de juegos infantiles. Respecto al diseño del mercado, la rampa de acceso al parking crea un muro que corta parte de las vistas a la plaza y que impide la relación de la plaça con los locales comerciales y de restauración de esa calle.

Respecto al diseño de la Praça de Xúquer, podrían realizarse muchas mejoras: su peatonalización ayudaría, aparte de lo comentado antes de mejorar su relación con el barrio, a ampliar la zona de terrazas y aprovechar su cercanía con la zona de juegos infantiles para que los padres y madres puedan vigilar a los niños desde allí, quizá así, el parque obtendría un mayor uso; además uniría las dos zonas de juegos infantiles en una mayor; en las otras zonas de la plaza, las cuales aparentemente no poseen uso, se podrían colocar equipamientos para jóvenes y ancianos, los cuales representan entorno al 50% de los residentes del barrio; también se deben mejorar las vistas a la plaza eliminando parte del aparcamiento y parte de la vegetación que la rodea, pues los arbustos son muy altos; la valla que rodea la plaza también se debería eliminar y para evitar peligros, la velocidad de los vehículos dentro debería reducirse y hacerlo más visual colocando por ejemplo un pavimento de pavés.

Respecto al asiento y a su disposición, en ambas colocaría diversidad de asientos y las cafeterías podrían ofrecer sillas para su uso dentro del parque. También podrían disponerse mesas con tableros de ajedrez coloreados en su superficie, o cualquier otro tipo de juego.

A continuación, adjunto los planos de propuesta de mejora de ambas plazas.



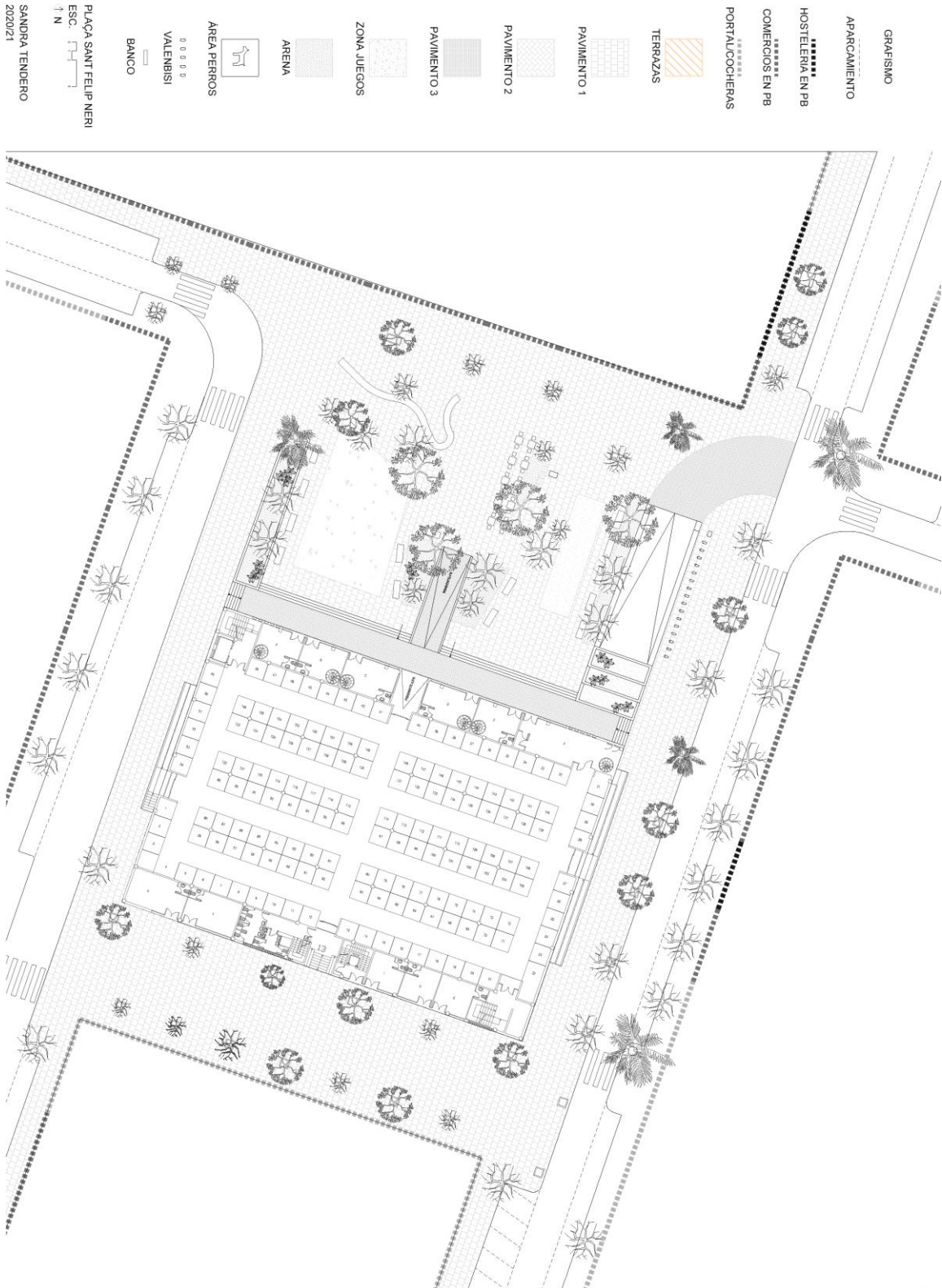


Fig.52. Propuesta de mejora de la Plaça de Sant Felip Neri. Elaboración propia

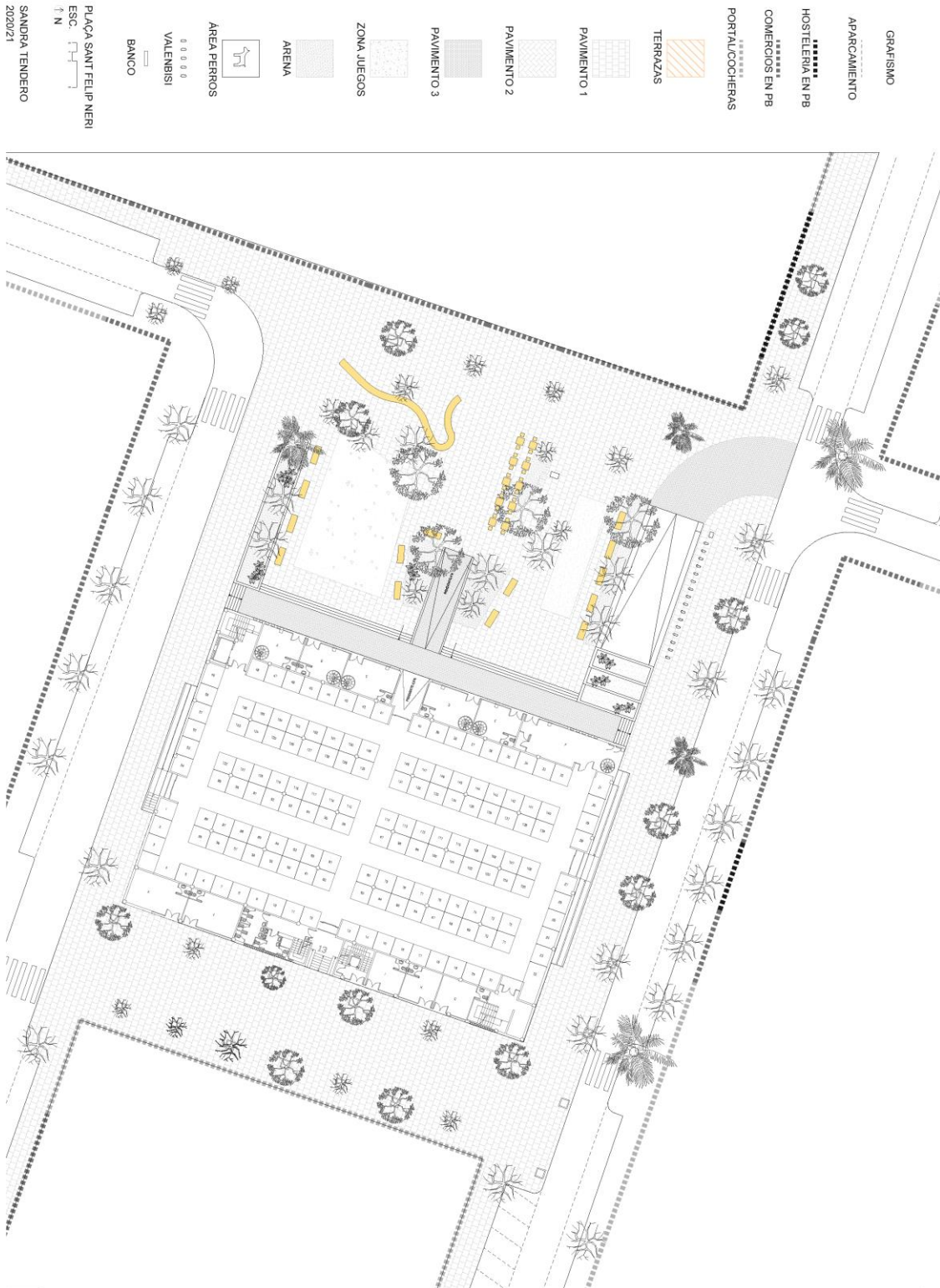


Fig.53. Plano del asiento de la propuesta de mejora de la Plaça de Sant Felip Neri. Elaboración propia



Fig.54. Propuesta de mejora de la Plaça de Xúquer. Elaboración propia

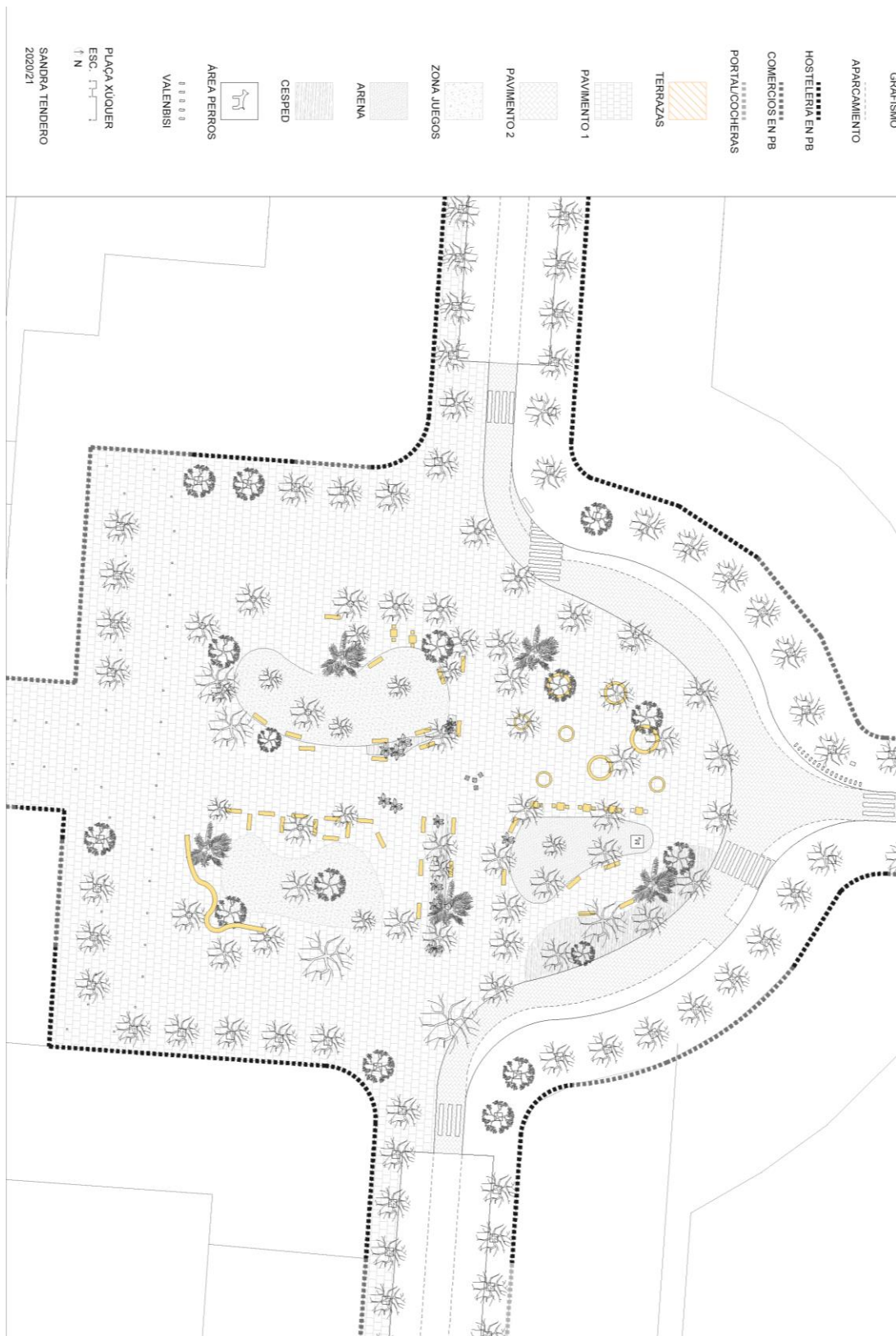


Fig.55. Propuesta de mejora del asiento de la Plaza de Xúquer. Elaboración propia

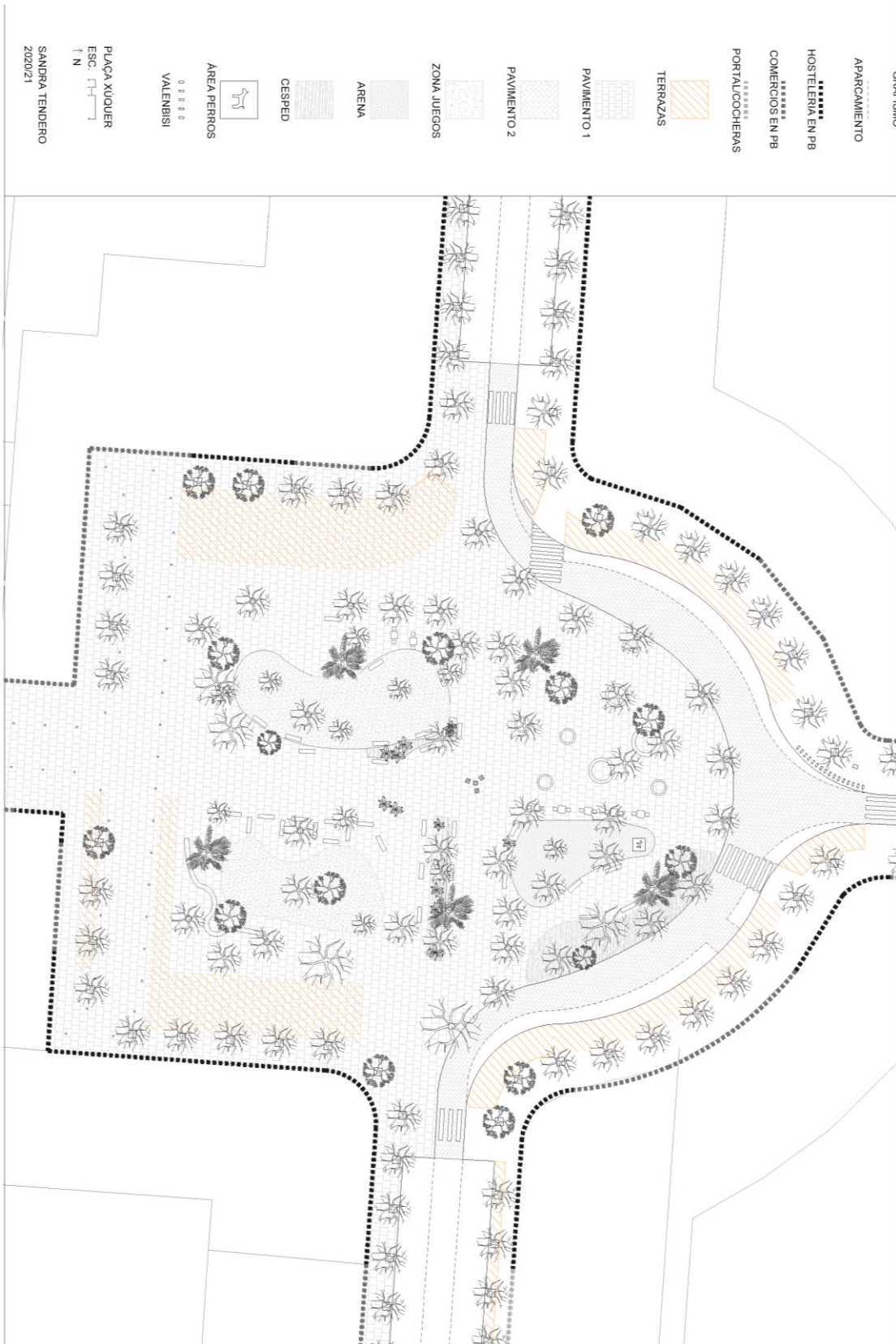


Fig.55. Propuesta de terrazas de la Plaça de Xúquer. Elaboración propia

## 10. Referencias Bibliográficas

AA.VV: *Great Public Spaces of New York*. (2008). Protect for Public Spaces.

<https://www.pps.org/article/nyc-great-public-spaces>

AA.VV: *La remodelación del entorno del Mercado de Algirós*. (2019). Mercados de Valencia.

<https://www.mercadosdevalencia.com/actualidad-mercados/la-remodelacion-del-entorno-del-mercado-algiros/>

AA.VV: *Make It Your Own: Improvisation in Public Space*. (2018). Protect for Public Spaces.

O'Donnel, P. J. (2015, 15 septiembre). *The Social Life of Small Urban Spaces: Intro + Chapter 1*. Process: A Design Journal.

<https://pjodonnell.wordpress.com/2015/09/15/the-social-life-of-small-urban-spaces-introduction-chapter-1/>

AA. VV: Ray Oldenburg. (2008). Project for Public Spaces.  
<https://www.pps.org/article/roldenburg>

AA.VV: *What is Placemaking?* (2007). Project for Public Spaces.  
<https://www.pps.org/article/what-is-placemaking>

Birch, E., Little, C., Strong, A., Balsley, T., LaFarge, A., Whyte, W. (2006). *Part One: "The man who loved cities"*, [en línea]. Massachusetts: University of Massachusetts Amherst. Disponible en:

<file:///C:/Users/Administrador/Desktop/ARQ/TFG/REFERENCIAS/WHYTE/WHW.pdf> [

Consulta: 2021, 12 de Julio].

Birch, E. (1986). *The observation man, a study of William H. Whyte*, [en línea]. Pennsylvania: University of Pennsylvania. Disponible en:

<file:///C:/Users/Administrador/Desktop/ARQ/TFG/REFERENCIAS/WHYTE/A%20study%20of%20WH%20WHYTE.pdf> [Consulta: 2021, 12 de Julio].

Ellis, W. A. (2018, 15 junio). *people sitting on restaurant chairs*. Unsplash. <https://unsplash.com/photos/4YApsoSaNKA>

Garrett McClane, J., & Lukachick Smith, J. (s. f.). *The Lost Way*. Chattanooga Times Free Press. Recuperado 22 de agosto de 2021, de <https://projects.timesfreepress.com/2017/08/thelostway/index.html>

Gil, G. R. (2021). *Veinte años de cambios demográficos: así se ha transformado cada barrio de València desde 2001*. Valencia Plaza. <https://valenciaplaza.com/veinte-anos-cambios-demograficos-asi-transformado-barrio-valencia-2001>

Giraldo Giraldo, H. (2015). *Producción social, proceso participativo e intervención sostenible en el espacio público de centros históricos. El caso de Pamplona*. Colombia. Tesis Doctoral, Universidad Politécnica de Madrid, Madrid.

H. Whyte, W. (1980). *The social life of small urban spaces*. New York: Project for Public Spaces.

Hunt, E. (2020, 3 febrero). *Tell us about your «third place» – where you connect with your community*. The Guardian. <https://www.theguardian.com/cities/2018/sep/04/tell-us-about-your-third-place-where-you-connect-with-your-community>

Oldenburg, R. (1989). *The great good place: Cafés, coffee shops, bookstores, bars, Hair salons and other hangouts at the heart of a community*. EEUU: Da Capo Press.

Rodriguez, F. (2009). Proyecto de: Algirós. Ajuntament de València. <https://www.valencia.es/documents/20142/52352/plano-mercat-algiros.pdf/d6a63d2b-0f54-38b9-8259-da626497d695>

Safstrom, O. (2021, 19 junio). *Humans of Urbanism: Holly Whyte - The Urban Condition*. Medium. <https://medium.com/the-urban-condition/humans-of-urbanism-holly-whyte-30bfe3f7585e>

Secretaría de desarrollo Social. (2010). Documento diagnóstico de rescate de espacios públicos. Gobierno de España. Madrid.  
[http://www.sedesol.gob.mx/work/models/SEDESOL/Sedesol/sppe/dgap/diagnostico/Diagnostico\\_PREP.pdf](http://www.sedesol.gob.mx/work/models/SEDESOL/Sedesol/sppe/dgap/diagnostico/Diagnostico_PREP.pdf)

*Sitwalls, Ledges & Steps*. (2008). Protect for Public Spaces.  
<https://www.pps.org/article/sitwalls>

Steelcase. (2015, 2 marzo). *Preguntas y respuestas con Ray Oldenburg*.  
<https://www.steelcase.com/na-es/investigacion/articulos/temas/entrevistas-a-disenadores/preguntas-y-respuestas-con-ray-oldenburg/>

*William H. Whyte*. (2010). Project for Public Spaces.  
<https://www.pps.org/article/wwhyte>

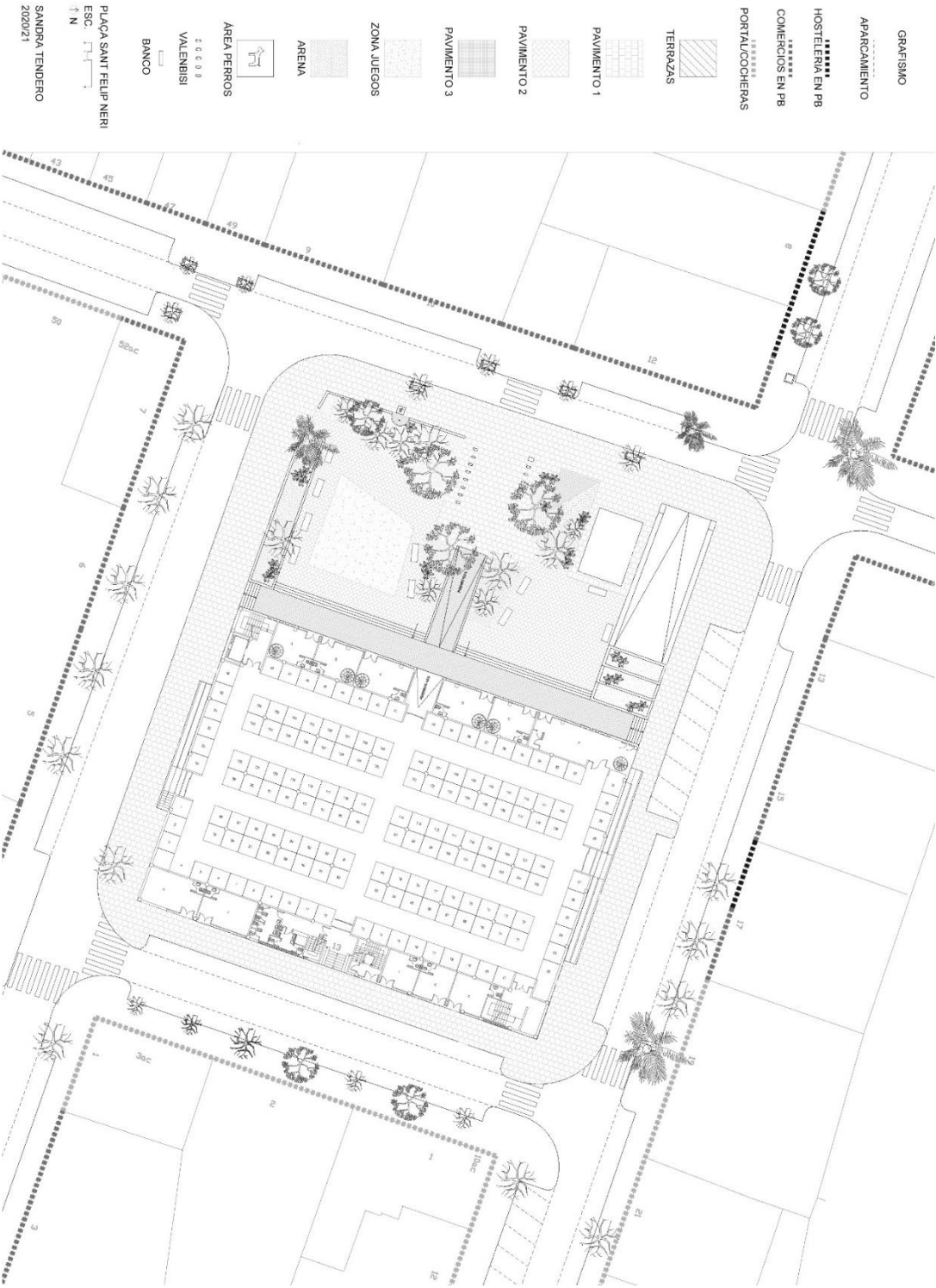
*William H. Whyte (1917–1999)*. (2017). The Albert LaFarge Agency.  
<http://thelafargeagency.com/william-h-whyte/> [Consulta: 2021, 31 de Julio]

Winn, P. (2017). *This Must be the Place: Learning by Doing in Mexico City*. Project for Public Spaces. <https://www.pps.org/article/must-place-learning-mexico-city>



# 11. Anexos

## Anexo I. Plano actual de la Plaza de Sant Felip Neri



## Anexo II. Mapa de la Plaça de Xúquer

