



UNA TABULA PLENA DE BUSAN, COREA. DIBUJANDO UN PAISAJE BORRADO

TABULA PLENA OF BUSAN, KOREA. MAPPING OF AN ERASED LANDSCAPE

Meehwa Cho, Joaquim Sabaté Bel, Félix Solaguren-Beascoa de Corral

doi: 10.4995/ega.2022.17181

La ciudad de Busan experimenta a finales del siglo XIX, una fuerte ruptura con su tradición mediante una modernización forzada (*tabula rasa*), tanto en el cambio espacial (*tabula real*) como en la comprensión del mismo y en su representación cartográfica (*tabula virtual*). Este texto interpreta el proceso de eliminación del espacio tradicional a través de cartografía, la herramienta para producir y dominar espacios modernos. Analiza además la cartografía tradicional para compararla con la que la reemplaza. Y finalmente redibuja el paisaje borrado y olvidado a través de la misma herramienta, la cartografía (*tabula plena*).

PALABRAS CLAVE: CARTOGRAFÍA, GEOGRAFÍA URBANA, GLOBALIZACIÓN, TRANSFORMACIONES SOCIO-TERRITORIALES

The city of Busan experiences at the end of the 19th century a violent rupture with its tradition through a forced modernization (tabula rasa), both in spatial change (tabula real) as in its understanding and in its cartographical representation (tabula virtual). This article describes the process of erasing traditional space through cartography, the way of producing and dominating modern spaces. It analyses traditional cartography in order to compare it with the modern standard that replaces it. Finally, it tries to redraw and to recover the erased and forgotten landscape through the same tool, the cartography (tabula plena).

KEYWORDS: CARTOGRAPHY, URBAN GEOGRAPHY, GLOBALIZATION, AND SOCIO-TERRITORIAL TRANSFORMATIONS



La llegada de la modernidad a Corea conlleva una transformación espacial sin precedentes a través de un acelerado proceso de urbanización. La utopía de un nuevo futuro, sin raíces en el pasado, una *tabula rasa*, resulta inevitable en toda ruptura con la tradición. Transformar el espacio existente para construir una nueva realidad, sin considerar la topografía original y la historia acumulada, se impone desde el convencimiento de que el espacio se puede producir *ex-novo*. La nueva realidad, dibujada con modernas técnicas y herramientas, aparece como un espacio recién “descubierto”, como una creación totalmente nueva, como si nada hubiera existido antes.

Frente a la creciente hegemonía de ideas que tienen su origen en Europa y se extienden con el desarrollo de nuevos mercados, algunos países que inician su proceso de modernización al margen, experimentan una transformación más extrema, e incluso violenta, al superponerse colonización y occidentalización. No solo en el espacio, también en el sistema de representación del mismo, se produce una clara ruptura con todo lo anterior. Para un nuevo régimen que intenta imponerse al existente, la modernización constituye una estrategia eficaz para borrar la historia.

Ya ha transcurrido más de medio siglo desde que el posmodernismo abordó la crítica de una modernidad destructiva y exclusiva. Sin embargo, deben superarse aún muchas trabas para reconocer y conectar la tradición con el presente. El debate sobre el legado colonial y occidental se entrecruzan. No resulta sencillo interpretar la modernidad sin deshacerse de valores occidentales institucionalizados e interiorizados a través de la colonización 1.

Superar el proceso de colonización no significa que lo destruido pueda ser totalmente restaurado. Restaurar la tradición tampoco implica volver al pasado, revirtiendo unos estándares occidentales totalmente asumidos. Salvo que queramos repetir el acto de destruir la era anterior (moderna) para alcanzar una nueva (posmoderna), otra *tabula rasa*, nos enfrentamos a un reto, donde tanto la luz como la sombra del pasado deben ser aceptados como parte de la historia. Para construir el futuro a partir del pasado, incluso los momentos trágicos de la historia deben considerarse como un componente del presente. Comprender todas las capas de los procesos de modernización, y no solo el presente como resultado, es la principal tarea que enfrenta en Corea el posmodernismo.

Este texto analiza un tiempo y un espacio donde la modernidad llega a Corea dentro de un creciente proceso de globalización. Si consideramos América como una primera colonia del imperio español (Mignolo, 2009); África y Asia una segunda, derivada del imperialismo británico y francés; Corea (Joseon) 2, colonizada por el vecino Japón (Meiji) 3, nuevo estado imperial tras el imperialismo occidental, constituye la última colonia de esta segunda globalización. Más adelante se convertirá en campo de batalla de la Guerra Fría, al inicio de la tercera globalización tras la Segunda Guerra Mundial, que la divide en dos países, Norte y Sur 4.

Los cambios experimentados bajo la colonización japonesa son bien diferentes de los de finales de la Dinastía Joseon (Corea) cuando se producen encuentros con culturas occidentales en un proceso de adopción y rechazo. No se trata ya

The arrival of modernity in Korea entails an unprecedented spatial transformation through an accelerated process of urbanization. The utopia of a new future, with no roots in the past, a *tabula rasa*, results inevitably in every rupture with the tradition. The transformation of the existing space to build a new reality, without considering the original topography and the accumulated history, is imposed based on the belief that the space can be produced *ex-novo*. The new reality, drawn with modern techniques and tools, appears as a newly “discovered” space, as a totally new creation, as if nothing had existed before.

Confronting the growing hegemony of ideas coming from Europe and spreading with the development of new markets, some countries that begin their modernization process in the periphery, experience a more extreme and even violent transformation, by superimposing colonization and westernization. Not only in space, but also in its representation system, there is a clear rupture with all the precedents. For a new regime trying to impose itself on the existing one, modernization is an effective strategy to erase history.

More than half a century has passed since Postmodernism addressed the critique of a destructive and exclusive Modernity. However, many obstacles still need to be overcome to recognize and connect tradition with the present. The debates on the colonial and western legacy intersect. It is not simple to interpret Modernity without getting rid of Western values, which have been institutionalized and internalized through colonization 1.

Overcoming the colonization process does not mean that what is destroyed can be fully restored. Restoring tradition does neither mean going back to the past, reversing already established Western standards. Unless we want to repeat the destruction of the previous era (modern) to reach a new one (postmodern), another *tabula rasa*, we face a goal, where both the light as the shadow of the past have to be accepted as part of the history. To build the future based on the past, even the tragic moments in history must be considered as a component of the present. Understanding all the layers of the modernization processes, and not just the present as a result, is the main task that postmodernism faces in Korea.

This text analyses a period and a space



where modernity arrives to Korea within a growing globalization process. If we consider America as a first colony of the Spanish empire (Mignolo, 2009); Africa and Asia as a second, derived from British and French imperialism; Korea (Joseon) 2, colonized by its neighbour Japan (Meiji) 3, the new imperial state following Western imperialism, constitutes the last colony of this second globalization. Then later it becomes a Cold War battlefield, at the beginning of the third globalization after World War II, which divides it into two countries, North and South 4.

The experienced changes under Japanese colonization are very different from those of the late Joseon Dynasty (Korea) when encounters with Western cultures occur in a process of adoption and rejection. It is no longer a question of a slow transition from a traditional society to a modern one, but a true rupture, where a totally new system occupies the existing space to impose a new ideology. We take the city of Busan as a case study, the first open port of Joseon and a representative place of a 20th century colony, to try to reveal the intricate layers between the modern and the traditional, examining the spatial changes and their perception. We try to discover deliberately erased elements in the modernization process, which disappear with the execution of a plan, in a process of "*tabula rasa*". We want to reveal the process of systematic elimination of traditional space and urban growth that gives rise to the current city. But the destroyed spaces of this transformation process are neither "empty", nor "natural" spaces. An intentioned analysis of this territory shows that it is full of information, like a "*tabula plena*".

Tabula rasa vs tabula plena

Tabula rasa, a dominant strategy of modernization in the 19th century

Tabula rasa means "blank (or erased) slate" in Latin, and it is used to refer to the empty state of the human mind at birth, without any knowledge that comes from experience and perception. In urban terms it means the destruction of all the elements that have made up a place, to produce a completely new situation (Colmenares, 2019). This constitutes the dominant strategy of those regimes that

de una lenta transición desde una sociedad tradicional, a otra moderna, sino de una verdadera ruptura, donde un sistema totalmente nuevo ocupa el espacio existente para imponer una nueva ideología.

Tomamos como caso de estudio la ciudad de Busan, primer puerto abierto de Joseon y lugar representativo de una colonia del siglo xx, para intentar desvelar las intrincadas capas entre lo moderno y lo tradicional, examinando los cambios espaciales y la percepción de los mismos. Intentaremos descubrir elementos deliberadamente borrados en el proceso de modernización, que desaparecen con la ejecución de un plan, en un proceso de "*tabula rasa*". Queremos desvelar el proceso de eliminación sistemática del espacio tradicional y el crecimiento urbano que da lugar a la ciudad actual, pues los espacios objeto de dicha transformación no están "vacíos", ni son "naturales". Un análisis intencionado de este territorio, lo muestra lleno de información, como una "*tabula plena*".

Tabula rasa vs tabula plena

Tabula rasa, una estrategia dominante de modernización en el siglo xix

Tabula rasa significa "pizarra en blanco (o borrada)" en latín, y se usa para referirse al estado vacío de la mente humana en el momento del nacimiento, sin ningún conocimiento que provenga de la experiencia y la percepción. En términos urbanísticos significa la destrucción de todos los elementos que han conformado un lugar, para dar lugar a una situación completamente nueva (Colmenares, 2019). Esta constituye la estrategia dominante de aquellos

regímenes que anhelan la construcción de un orden nuevo y una nueva ideología, como el imperialismo y la modernización autocrática, la industrialización o el capitalismo.

Como ejemplo de *tabula rasa*, se suele citar habitualmente la transformación del París de Haussmann bajo el gobierno de Napoleón III. Tras la Revolución de 1848, se construyen amplios bulevares en pleno corazón de la ciudad, arrasando en buena medida el tejido heredado y dando lugar a un nuevo espacio representativo y comercial, que propicia la implantación de grandes almacenes y facilita la circulación y el control militar. Con estas operaciones París adquiere relevancia internacional como capital. Muchos autores consideran dicha operación como herramienta clave para sanear un entorno insalubre en un centro urbano denso, e incluso como hito en el arranque del urbanismo contemporáneo y modelo para ciudades que aspiran a la modernización.

El objetivo de una *tabula rasa* se propone de nuevo en París en 1925, con el Plan Voisin de Le Corbusier. Éste pretende ocupar 40 hectáreas junto al río Sena, para construir una red de eficientes arterias viarias en cuadrícula y grandes edificios dispuestos regularmente. El plan no se lleva a cabo, pero su racionalidad, que confía que una arquitectura completamente nueva haría posible una nueva ciudad, una nueva cultura y un nuevo ser humano, se convierte en estandarte del Movimiento Moderno. Su proclama de que "los centros de nuestras grandes ciudades deben ser derribados y reconstruidos, y que los miserables cinturones de suburbios existentes deben ser abolidos" (Le Corbusier, 1947),



deviene profético en muchas grandes ciudades de todo el mundo.

La nueva *tabula rasa* substituye a otra anterior. Ya ni siquiera es importante saber si el lugar es antiguo o nuevo. La naturaleza de la destrucción completa es “la creación de una nueva realidad sin historia”. La opinión de Le Corbusier sobre la reconstrucción del París de Haussmann **5** se recoge en las extensas notas de Walter Benjamin (Benjamin, 1999). Por su defensa de la Ville Radieuse como una máquina organizada según cuatro funciones (habitar, trabajar, circular y ocio) le parece un personaje destructivo, que reduce su propia condición y simplifica radicalmente el mundo (Benjamin, 2005).

El personaje destructivo dotando a una habitación de una única actividad, “limpiando” todo el resto y eliminando los rastros de su propia edad, no ve ninguna imagen ante él. Implica pocas necesidades y quizás la menor es saber qué reemplazará a lo destruido. Al menos en un primer momento, el espacio vacío, el lugar donde estaba la cosa o vivía la víctima. Seguro que encontrará alguien que necesite este espacio sin ocuparlo. (Benjamin, 2005).

Esta estrategia de modernización se repite en todo el mundo. La corriente que se extiende por Europa durante los siglos XVIII y XIX cruza primero el Atlántico hacia América, y después el Pacífico hasta Japón. Lo hace en un barco de vapor a mediados del siglo XIX, recorriendo tres cuartos del perímetro de la tierra. Napoleón I y Napoleón III no se habrían imaginado que el Renacimiento del Imperio Romano que persiguieron, se materializaría en forma de una ciudad colonial en cuadrícula en Busan, Corea, llevada a cabo por el Imperio japonés. El nuevo imperio del siglo XIX avanza hacia el vacío, al igual “los conquistado-

res romanos que pretendían diseñar una ciudad de un único trazo, con una cuadrícula geométrica, como si no hubiera nada en el territorio conquistado” (Sennett, 1994).

Tabula plena, de lo moderno excluyente al posmoderno inclusivo

Después de la Segunda Guerra Mundial, en plena década de los sesenta, surge un movimiento para reivindicar la historicidad y la diversidad del espacio urbano frente a una planificación funcional y poco humanista, nacida del Movimiento Moderno. Las críticas de Jane Jacobs a la educación urbana y arquitectónica ortodoxas generan un gran impacto y ayudan a “comprender el intrincado orden social y económico bajo el aparente desorden de las ciudades” (Jacobs, 1961). Robert Venturi, reconocido impulsor del posmodernismo, critica la descarada simplificación de la arquitectura moderna, y valora elementos como lo híbrido, el compromiso, la distorsión, la ambigüedad y la convención, que persigue “*More is not less*” (Venturi, 1977). Insiste en la crítica al Movimiento Moderno, que excluye al Contextualismo inclusivo, enfatizando “la unidad difícil de la inclusión en lugar de la unidad fácil de la exclusión”.

Tabula plena **6** es un neologismo para sugerir el concepto opuesto a *tabula rasa*. Significaría una tabla llena, un lugar donde continúa la huella de la historia (Bryony, 2016) y el trabajo de incluir y preservar en el presente y el futuro. Bryony Roberts va más allá de la metáfora de la arquitectura como escritura y la evocación de palimpsestos y la compara con “un tablero en medio de un juego en el que se diseñan estrate-

search the construction of a new order and a new ideology, such as imperialism and autocratic modernization, industrialization or capitalism.

As an example of *tabula rasa*, we used to usually refer to the Haussmann’s renovation of Paris under Napoleon III. After the Revolution of 1848, wide boulevards were built in the heart of the city, largely destroying the historic urban fabric and giving place to a new representative and commercial space, so that it allows the establishment of department stores and facilitates circulation and military control. With these operations, Paris acquires international relevance as a capital. Many authors consider this operation as a decisive means to clean up an unhealthy environment in a dense city centre, and even as a milestone in the beginning of contemporary urbanism and a model for cities that aspire to modernization. The goal of a *tabula rasa* was proposed again in Paris in 1925, with Le Corbusier’s Plan Voisin. It intends to occupy 40 hectares next to the Seine River, to build an efficient street network and a regular disposition of high-rise buildings. The plan was not carried out, but its rationality, which believes that a completely new architecture would make possible a new city, a new culture and a new human being, becomes the standard of the Modern Movement. His proclamation that “the centres of our great cities must be pulled down and rebuilt, and the wretched existing belts of suburbs must be abolished and carried farther out” (Le Corbusier, 1947), becomes prophetic in many large cities around the world.

The new *tabula rasa* replaces a previous one. To know if the place is old or new is no longer important. The nature of complete destruction is “the creation of a new reality without history.” The extensive notes of Walter Benjamin (Benjamin, 1999) contain Le Corbusier’s opinion on the Haussmann’s renovation of Paris **5**. The defence of the Ville Radieuse as a machine organized according to four functions (living, working, circulating and leisure), seems him to be a destructive character that reduces its own condition and radically simplifies the world (Benjamin, 2005). “The destructive character endowing a room with a single activity, “cleaning” all the rest and eliminating the traces of his own age, sees no image before him. He has few needs, and the least of them is to know what will replace



what has been destroyed. For a moment at least, the empty space, the place where the thing stood or the victim lived. He will surely find someone who needs this space without occupying it" (Benjamin, 2005).

This modernization strategy appears again all around the world. The tendency that extends over Europe during the 18th and 19th centuries first crosses the Atlantic to America, and then the Pacific to Japan. It does it on a steamboat in the mid-nineteenth century, traveling three-quarters of the perimeter of the earth. Napoleon I and Napoleon III would not have imagined that the Renaissance of the Roman Empire that they desired, would materialize in the form of a gridded colonial city in Busan, Korea, carried out by the Japanese Empire. The new empire of the nineteenth century advances towards the void, like "the Roman conquerors, who sought to map out a city at a single stroke, with Roman geography imposed, as if there were nothing in the conquered territory" (Sennett, 1994).

Tabula plena, from the exclusive modern to the inclusive postmodern

After World War II, in the mid-sixties, a movement arises to restore the historicity and diversity of urban space against a functional and less humanistic planning, delivered from the Modern Movement. Jane Jacobs' criticism of orthodox urban and architectural education generates a large impact and induces to "understanding the intricate social and economic order under the seeing disorder of cities" (Jacobs, 1961). Robert Venturi, recognized as a pioneer of postmodernism, criticizes the desperate simplification of modern architecture, and considers elements such as hybrid, compromise, distortion, ambiguity and convention that follow "More is not less" (Venturi, 1977). He insists on the critique of the Modern Movement that excludes inclusive Contextualism, emphasizing "the difficult unity of inclusion rather than the easy unity of exclusion."

Tabula plena 6 is a neologism to suggest the opposite concept of *tabula rasa*. It would mean a full table, a place where the trace of history (Bryony, 2016) continues and the effort of including and preserving in the present and in the future. Bryony Roberts goes "beyond the metaphor of architecture as writing and the

1. Puerto de Busan (John Ward) de 1859 y el mapa de Dumojin de 1872. Fuente: Academy of Korean Studies

1. Busan Harbor (John Ward) of 1859 and Dumojin-jido in 1872, Map for Defense and Borderlands. Source: Academy of Korean Studies

gias y planes, o una mesa después de una cena, en la que platos, vasos y cubiertos se disponen desordenadamente tras una serie de negociaciones y acciones". Explica que en ambos casos los objetos sobre la mesa ofrecen la oportunidad de reorganizarlos. Esto implica que la ciudad no se construye con una visión única de un planificador, sino con actividades colectivas, y está siempre en un proceso abierto a la próxima participación, por lo que puede transformarse continuamente.

En el caso de Corea, el país recupera su soberanía con el final de la Segunda Guerra Mundial. Sin embargo, en apenas cinco años, todo el territorio es destruido nuevamente en la Guerra de Corea, excepto el extremo sureste, donde se sitúa la ciudad de Busan. Cuando surge el posmodernismo en el mundo occidental, Corea está aún luchando para alcanzar una modernización tardía, bajo el liderazgo de un régimen autocrático, que prioriza la industrialización sin recuperar la tradición destruida por la colonización japonesa. Lo que pierde su sustancia física se borra rápidamente de la memoria de la sociedad, y lo que permanece solo en el mapa constituye una ficción, algo simplemente imaginado.

Por ello, el crecimiento urbano de Busan se caracteriza por un contexto confuso, con diferentes patrones de ciudad tradicional, colonial e industrial. El patrimonio que no se ha integrado en la modernidad está completamente separado y apartado de la vida urbana cotidiana, y el espacio contemporáneo se superpone al colonial sin ningún tipo de diálogo.

A principios de siglo aumenta el interés por la regeneración urbana. Pero no se hace el esfuerzo de enten-

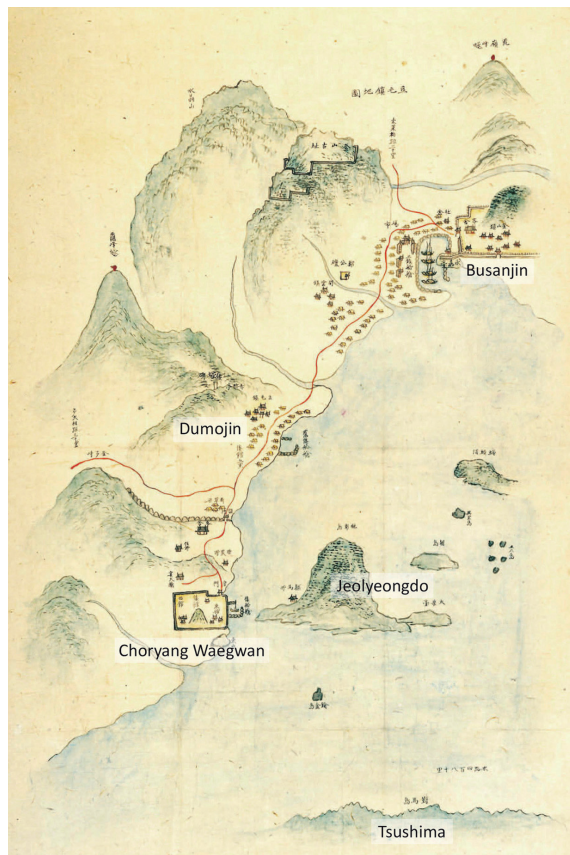
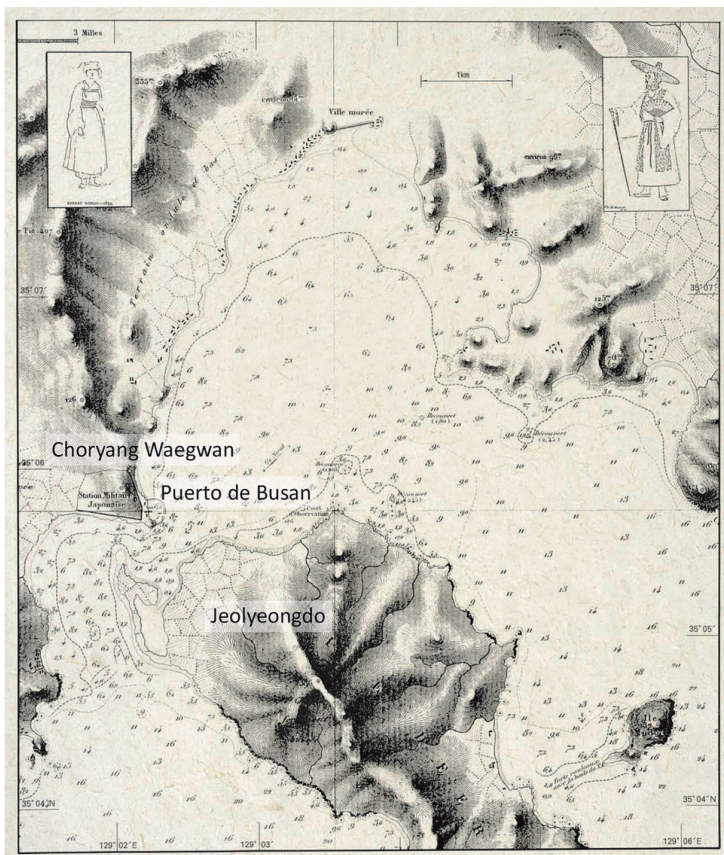
der el origen, formación y transformación de cada tejido, que convive en capas inconexas y fragmentadas. Por ello, termina orientado hacia la industria turística, basada en una lectura superficial del paisaje urbano. Este estudio trata de mapear los eslabones perdidos del rompecabezas en el momento en que Busan deviene un conjunto de piezas separadas en busca de su contexto.

Nueva cartografía, una nueva interpretación del mundo

Mapas, la representación de una cosmovisión ideológica

La cartografía constituye una herramienta clave para la creación y dominio del espacio moderno. Durante el dominio colonial japonés la corriente modernizadora da lugar a un rápido proceso de reemplazo. La *tabula rasa* no solo afecta al espacio físico, sino también al sistema de conocimiento y de representación del mismo espacio. Para verificarlo analizamos los mapas antiguos y los que se elaboran ahora, para interpretar los cambios en el espacio físico y entender la percepción de los mismos.

Tratando con material cartográfico como fuente principal de investigación, es importante tener en cuenta que estos materiales cartográficos (*tabula virtual*) no son idénticos a la situación real (*tabula real*) aunque se supone que son representaciones más o menos fidedignas de ella. Dada la imposibilidad de representar la realidad total en una superficie plana, los elementos representados en el mapa son escogidos selectivamente por los cartógrafos, atendiendo a los ob-



1

jetivos del grupo dominante (Barber, 2006). Incluso si se persiguiera una reproducción fiel de la ciudad real, aparecería una distorsión debida a las deficiencias del método de representación. En el resultado final se suman pues, interferencias de carácter ideológico y limitaciones de carácter técnico. Además de esta naturaleza de la cartografía, el mapa catastral de 1914, producido por el ocupante japonés, dibuja “un plan”, en lugar de representar la realidad existente, como si quisiera una realización adelantada que el mundo real va a copiar.

Contenidos y formas de cartografía están estrechamente relacionados. Una forma (técnica) puede impulsar una determinada ideología (contenido) y una ideología condicionar una determinada técnica. En el proceso de modernización en Corea se produce un drástico cambio, tanto en la forma, como en el contenido de la cartografía, y es necesario conocer la técnica (forma) que se adopta y las razo-

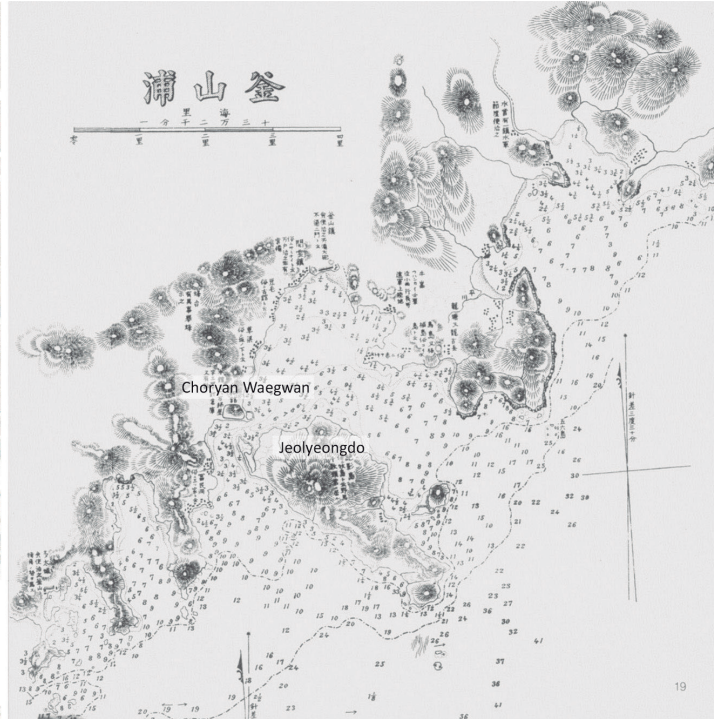
nes ocultas (ideología). Se trata, en síntesis, de comprender cómo el sistema de interpretación del espacio (*tabula real*) cambia a través de los mapas (*tabula virtual*), y desvelar lo que se borra en el paso de una a la otra.

Una guerra silenciosa, la cartografía herramienta para dominar el espacio

La derrota de la dinastía Qing (China) 7 en la Primera Guerra del Opio contra los británicos (1840) tiene un gran impacto en toda Asia Oriental. Edo (Japón) 8 abre su puerto a la armada estadounidense en 1854. A partir de ahí, los barcos de guerra occidentales aparecen a menudo en la costa de Joseon (Corea) para imponer sus intereses comerciales y su labor ideológica a través de la actividad misionera. Esto provoca una batalla en 1866 debido a la campaña francesa y en 1871 por la expedición de Estados Unidos. Los buques de guerra franceses, americanos y británicos

evocation of palimpsests” and compares it to “a game board mid-play in which strategies and plans are drawn, or a table after dinner party in which plates, glasses and silverware are intricately arranged by a series of social negotiations and actions”. He explains that in both cases the objects on the table offer the opportunity to rearrange them. This implies that the city is not built with a single vision of a planner, but with collective activities, and it is always in an open process to the next participation, so it can be continuously transformed.

In the case of Korea, the country regains its sovereignty with the end of World War II. However, in just five years, the entire territory is destroyed again in the Korean War, except the extreme southeast, where the city of Busan is. When Postmodernism emerges in the Western world, Korea is still struggling to achieve late modernization, under the leadership of an autocratic regime that prioritises industrialization without recovering the tradition destroyed by Japanese colonization. What loses its physical substance is quickly erased from the society’s memory, and what remains only on the map constitutes a fiction, something simply imagined. Therefore, the urban growth of Busan is characterized by a confusing context, with different traditional, colonial and industrial



2

urban patterns. The heritage that has not been integrated into modernity is completely separated and detached from daily city life, and the contemporary space overlaps the colonial one without any kind of dialogue. At the beginning of the century, interest in urban regeneration increases. But there is no effort to understand the origin, formation and transformation of each urban tissue, which coexists in disconnected and fragmented layers. Therefore, it ends up oriented towards the tourism industry, based on a superficial interpretation of the urban landscape. This study tries to map the missing links of the puzzle in the period when Busan becomes an aggregation of separate pieces, looking for its context.

New cartography, a new interpretation of the world

Maps, the representation of an ideological Cosmo vision

Cartography is a key tool for the creation and domination of modern space. During the Japanese colonial domination, the modernizing tendency gives rise to a rapid replacement process. The *tabula rasa* not only affects the physical space, but also the knowledge and representation system of this space. In order to verify it, we will analyse the old and current maps, to interpret the physical spaces changes and to understand their perception. Dealing with cartographic material as the main

exploran la costa y elaboran varios mapas. El del puerto de Busan de John Ward en 1859 y el de 1872 (Fig. 1), aún con un alcance similar, muestran una percepción y expresión totalmente diferentes de una misma geografía, anticipando un conflicto entre tradición y modernidad.

Durante este agitado período, la cultura occidental se propaga rápidamente en Edo (Japón) y en 1868, a través de la Restauración Meiji, se abole el Shogunato y se entroniza de nuevo al Emperador. A partir de ese momento, Meiji (Japón) ⁹ empieza a liderar una modernización sistemática y en diez años fuerza a Joseon (Corea) a abrir su puerto, lo que da pie a un levantamiento cartográfico.

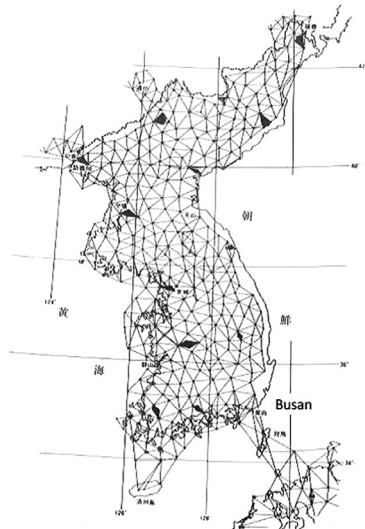
En febrero de 1868, el Clan Joshu ¹⁰ de Edo (Japón) compra un pequeño barco de vapor, equipado con cañones fabricados por Alexander Hall and Sons (Aberdeen, Escocia), que cede a Meiji (Japón) en 1871 y finalmente a la armada. Esta cañonera, llamada *Unyo-ho*, aparece frente a la costa de Busan, exigiendo la apertura comercial de Joseon (Corea), aislada

hasta 1875. Al rechazar su petición, navega por la costa oeste de Joseon hasta la isla de Ganghwa, con el pretexto de realizar unas labores de medición, y sorprende a la guarnición, iniciando un conflicto armado. Esta provocación finaliza con el Tratado de Ganghwa-do en 1876 ¹¹, que implica la apertura al comercio con Japón del puerto de Busan.

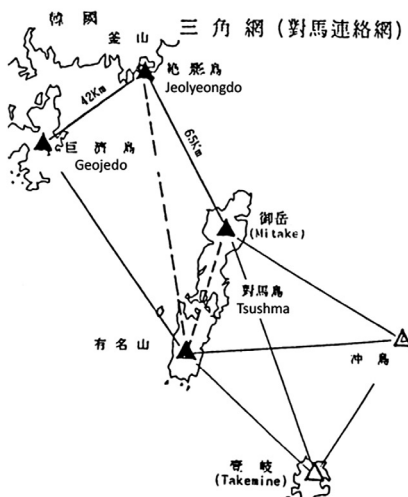
El artículo 7 de dicho tratado establece que Japón puede explorar libremente las costas, islas y arrecifes de Joseon para elaborar cartas marinas. Esto permite a la Armada japonesa eludir su soberanía territorial y el levantamiento cartográfico no se limita solo a la costa. Desde 1878 Japón envía equipos de inspección para elaborar secretamente mapas militares. Y estos mapas van a ser una herramienta esencial para la acción militar de preparación de las Guerras Sino-Japonesa (1894) y Ruso-Japonesa (1904) (Yang, 2010). Sus primeros objetivos son las principales carreteras y puertos que partiendo de Busan en el extremo sureste, cruzan hacia el noroeste de la península.

El mapa de la armada (1875) y

2. Puerto de Busan del Marina japonés de 1875 y del Estado Mayor de Ejército japonés de 1894. Fuente: *National Museum of Korea, Academy of Korean Studies*
 3. Red de gran triangulación de Corea y Red de conexión entre Tsushima y Busan. Fuente: 建設省 国土地理院 (1970), 大韓測量協會 (1993)



2. Busan Port of 1875 by Japanese Navy and that of 1894 by Japanese Army. Source: *National Museum of Korea, Academy of Korean Studies*
 3. Large Triangulation Networks in Korea and Connection between Tsushima and Busan. Source: 建設省 国土地理院 (1970), 大韓測量協會 (1993)



3

el del ejército (1894) (Fig. 2) muestran hasta qué punto Japón ha desarrollado su experiencia cartográfica desde los mapas elaborados por Francia y Bretaña. Describen con detalle la ubicación de puertos, murallas y pueblos, y ofrecen información precisa sobre la profundidad del mar y la altura del territorio. La introducción del sistema militar británico en la Armada y del francés en el Ejército alcanza una considerable influencia en la cartografía japonesa para la topografía costera y terrestre, aunque posteriormente adquirirá una clara influencia alemana (Yang, 2010).

Tras la ocupación de Joseon (Corea) por el Imperio japonés, el objeto de la cartografía se extiende de la acción militar al dominio colonial. Dicho proceso de colonización es bien diferente al de otros realizados por países europeos en Asia. Se trata de hecho de la anexión de un territorio, que va más allá de su control desde una sede lejana. Y esto solo es posible destruyendo toda tradición existente, incluida su lengua, cultura, historia y geografía. Para que las dos naciones se conviertan en una, una de

ellas debe desaparecer tanto en la *tabula real*, como en la *virtual*.

Tras la anexión, el gobierno japonés lleva a cabo un levantamiento cartográfico de todo el país e introduce por vez primera la gran triangulación ¹² para elaborar el mapa catastral. A través de una red que conecta la isla Tsushima de Japón, con las islas Jeolyeong y Geoje de Joseon, establece una base científica para la anexión geográfica (Park, 2018). (Fig. 3) Por otro lado, el mapa catastral constituye la base legal del registro para instaurar la propiedad exclusiva de la tierra y establecer un nuevo sistema tributario. Se pasa de tributar en función del rendimiento de la tierra a hacerlo basado en su propiedad. Constituye así la herramienta básica para incorporar el territorio de Joseon a la estructura del naciente capitalismo japonés (Choe, 2015).

Este proceso, basado en la técnica occidental, desde las cartas costeras y los mapas militares terrestres hasta la aplicación de la triangulación en 1908 y su generalización en 1914, es una muestra del desarrollo de la cartografía japonesa en Joseon. En cambio el desarrollo de la

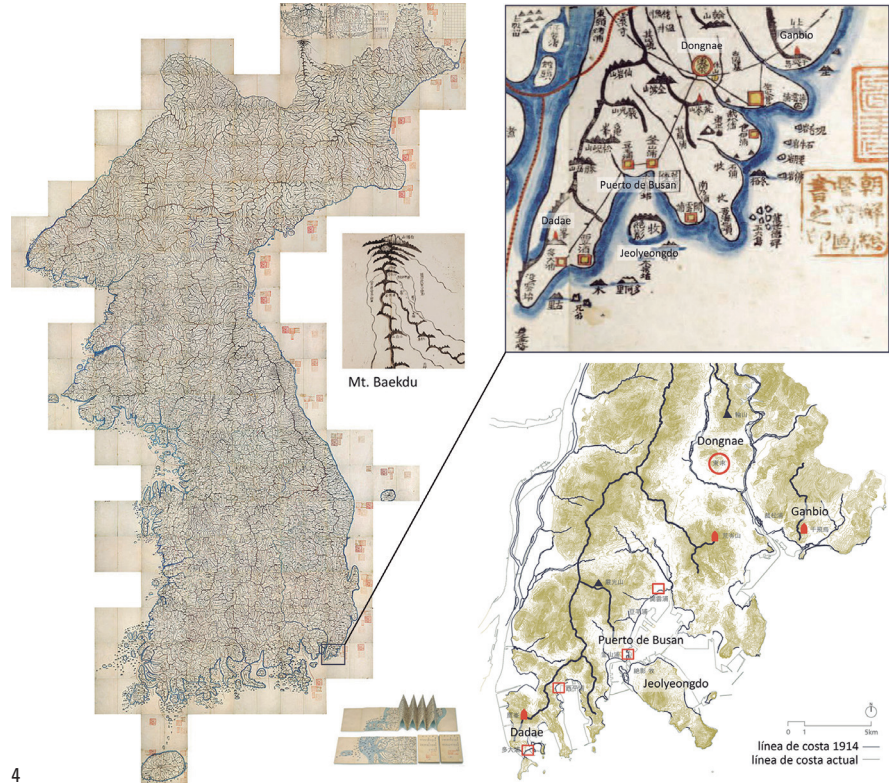
source of research, it is important to bear in mind that these cartographic materials (*tabula virtual*) are not identical to the real situation (*tabula real*), although they are supposed to be a more or less credible representation of it. Due to the impossibility of representing total reality on a two-dimensional plane, the represented elements on the map are selectively chosen by cartographers, attending the goals of the dominant group (Barber, 2006). Even if it pretends to be a faithful reproduction of the real city, it would appear an inevitable distortion, due to the deficiencies of the representation method. Therefore, ideological interference and technical limitations are inherent in its final result. In addition to this nature of cartography, the cadastral map of 1914, produced by the Japanese occupier, draws "a plan" instead of representing the existing reality, as if it is a foreseen realisation that the real world will copy. Contents and forms of cartography are closely related. A form (technique) can promote a certain ideology (content) and an ideology institutes a certain technique. In the modernization process in Korea there is a drastic change, both in the form and in the content of the cartography, and we need understanding the technique (form) that is adopted and their hidden reasons (ideology). So synthesizing, it is about understanding how the space interpretation system (*tabula real*) changes through the maps (*tabula virtual*), and revealing what is erased in the process from one to the other.

A silent war, the cartography as tool to dominate the space

The defeat of the Qing dynasty (China) ⁷ in The First Opium War against the British (1840), has a huge impact over all East Asia. Edo (Japan) ⁸ opens its port to the US Navy in 1854. After that, Western warships often appear on the coast of Joseon (Korea) to impose their commercial interests and ideology through missionary activity. This triggers a battle in 1866 due to the French campaign and in 1871 due to the United States expedition. French, American and British warships explore the coastline and elaborate various maps. That of John Ward's Busan Harbor in 1859 and the map of Joseon in 1872 (Fig. 1), even with a similar scope, show a totally different perception and expression of the same



geography, anticipating a conflict between tradition and modernity. During this turbulent period, Western culture spreads rapidly in Edo (Japan), and in 1868 through the Meiji Restoration, the Shogunate is abolished and the Emperor is re-enthroned. After that, Meiji (Japan) **9** begins to lead a systematic modernization and in ten years it comes to force Joseon (Korea) to open its port, and it results in a cartographic survey. In February 1868, the Joshu Clan of Edo (Japan) **10** buys a small steamboat, equipped with cannons manufactured by Alexander Hall and Sons (Aberdeen, Scotland) that are handed over to Meiji (Japan) in 1871, and finally to its navy. This gunboat, called *Unyoho*, appears on the coast of Busan, demanding the commercial opening of Joseon (Korea) that was isolated until 1875. When this request is refused, the steamboat sails along the west coast of Joseon to the island of Ganghwa, with the pretext of taking some measures, and it surprises the garrison initiating an armed conflict. This provocation ends with the Treaty of Ganghwa-do in 1876 **11**, which implies the opening of Busan port to the trade with Japan. The article 7 of this treaty establishes that Japan can freely explore the coasts, islands and reefs of Joseon to elaborate marine charts. This allows the Japanese Navy to circumvent its territorial sovereignty and their survey is not limited to just the coast. Since 1878 Japan has sent inspectors to secretly produce military maps. And these maps will become an essential tool for military action in preparation for the Sino-Japanese (1894) and Russo-Japanese (1904) Wars (Yang, 2010). Its first targets are the main roads and ports, starting from Busan in the extreme southeast, crossing to the northwest of the peninsula. The map of the navy (1875) and that of the army (1894) (Fig. 2) show in which extent Japan has developed its cartographic experience since the maps produced by France and Britain. They describe in detail the location of ports, city walls and villages, and offer precise information on the depth of the sea and the height of the mountains. The introduction of the British military system in the navy and the French in the army has a considerable influence on Japanese cartography for coastal and land topography, although it will acquire later a clear German influence (Yang, 2010). After the occupation of Joseon (Korea) by the



cartografía moderna por parte del Imperio Coreano (1897-1910) en el sistema de educación con el agrimensor invitado Reymond Krumm queda interrumpido con la pérdida de su soberanía.

Es preciso ver la cartografía tradicional, sus contenidos y formas a finales de la dinastía Joseon para entender cómo se representa el espacio tradicional y poder compararla con la que la reemplaza, y apreciar cómo se altera la interpretación del espacio a través de la cartografía.

Interpretación del mundo tradicional de Joseon a través de sus mapas

Cartografía y encuentro con el mundo occidental en el Joseon decimonónico

La apertura a través del puerto a la influencia internacional en el siglo XIX no es el primer encuentro de Joseon con el conocimiento occidental. En el siglo XVII, el mapa del mundo occidental de Matteo Ricci,

un misionero jesuita en las misiones chinas, llega a Joseon. Según Ricci, un mapa del mundo era el medio más útil para dar noticia de la fe católica (Jeong, 2017). Y este mapa del mundo occidental ejerce una gran influencia y amplía el conocimiento geográfico de intelectuales de Joseon, como Yak-yong Jeong (1762-1836), que escribe que es posible elaborar un mapa tan solo después de asumir el axioma de que la tierra es redonda (Jeong, 2017); o Han-gi Choi (1803-1879), que critica la vaga información del taoísmo sobre la forma de la Tierra e impulsa un enfoque objetivo de la geografía física (Jeong, 2017).

Pero esto no significa que la cosmovisión de Joseon sea reemplazada por la occidental. Además, desde finales del siglo XVIII el catolicismo se considera un desafío al orden social del neo-confucianismo, y la producción de mapas del mundo basados en la cosmovisión clásica centrada en China continúa hasta el siglo XIX, a pesar de la irrupción del conocimiento occidental. “A la tensión entre representación del mundo tradicional y la corriente



extranjera se responde expandiendo la cosmovisión existente, para incluir nuevos conocimientos geográficos en ella” (Lim, 2004).

En la geografía doméstica se mantiene la interpretación tradicional, que considera el territorio un organismo vivo. Las cadenas montañosas y el flujo de agua que se origina en la montaña Baekdu (Fig. 4) se describe como un organismo continuo, a diferencia de los mapas antiguos de China y Japón (S. Lee, 2007). El mapa conocido como Dongguk *Dae-jeondo* de Sang-ki Jeong (1678-1752) es el primer mapa que incorpora una escala de 100-*ri-cheoc* 13. *Yeo-jido*, de Kyeong-jun Shin (1712- 1781) es un mapa regional producido en una cuadrícula de 20 *ri* 14, que cubre todo el territorio juntando planos de cada provincia. Este sistema de cuadrícula se utiliza asimismo en

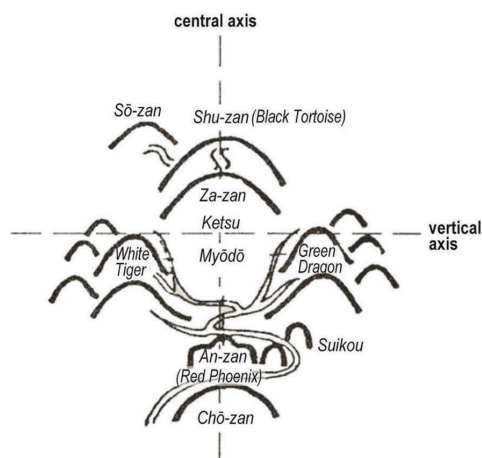
4. Daedong *Yeo-jido* de 1861, Dongnae-*bu* y Representación en un mapa actual. Daedong *Yeo-jido* se considera la cima de la producción cartográfica de la dinastía Joseon. No solo utiliza escala, sino que contiene asimismo leyendas y estadísticas. Además, las marcas que se muestran cada 10 *ri* (4.493 m) según el recorrido contienen información sobre la pendiente del terreno. Fuente: *Academy of Korean Studies*, Elaboración propia
 5. *Yeo-jido* de Dongnae-*bu* de 1736-1776 y Estructura topográfica ideal de *Feng-Shui*. Fuente: *National Museum of Korea*, Huang (1999)

4. Daedong *Yeo-jido* of 1861, Dongnae-*bu* and Representation in a current map. Daedong *Yeo-jido* is considered the culmination of Joseon Dynasty's cartographic production. Not only does it use scale, but it also contains legend and statistics. In addition, the marks that are displayed every 10 *ri* (4,493 m) according to the route contain topographic information. Source: *Academy of Korean Studies*, Own elaboration
 5. Dongnae-*bu* in *Yeo-jido* of 1736-1776 and Ideal *Feng-shui* topographical structure. Source: *National Museum of Korea*, Huang (1999)

el mapa Daedong *Yeo-jido* (1861) de Jeong-ho Kim, y se convierte en la base para cartografías a gran escala (K. Kim, 2007). (Fig. 4)

En la composición espacial de los mapas regionales se reflejan en gran medida los principios del *Feng-shui* y del *Yin-yang*. Según el *Feng-shui*, las Montañas Ancestrales (colinas traseras), el Dragón Azul (colina izquierda), el Tigre Blanco (colina derecha) y el Pájaro Rojo (colina delantera), están dispuestos en las direcciones norte, este, oeste y sur (K. Kim, 2002a). Un castillo o una fortaleza ubicada en el centro del mapa, es la mejor localización según el *Feng-Shui*, y por ello constituye el foco de la perspectiva que

Japanese Empire, the object of cartography extends from military action to colonial domination. This colonization process is very different from others carried out by European countries in Asia. It deals with the annexation of a territory, which goes beyond its control from a distant headquarter. And this is only possible by destroying all existing tradition, including its language, culture, history and geography. In order that two nations become one, the other must disappear both in the *tabula real* and in the *tabula virtual*. After the annexation, the Japanese government carries out a cartographic survey of the entire country and for the first time introduces the large triangulation 12 to prepare the cadastral map. Through a network that connects the Tsushima Island of Japan, with the Jeolyeong and Geoje islands of Joseon, it establishes a scientific basis for geographic annexation (Park, 2018). (Fig. 3) On the other





hand, the cadastral map constitutes the legal basis to establish the exclusive real estate registration system and the new tax system. It changes from taxes based on the yield of the land to those based on real estate property. Thus, it constitutes the basic tool to incorporate the Joseon territory into the structure of the nascent Japanese capitalism (Choe, 2015). This process, based on Western technique, from coastal charts and military terrestrial maps to the application of triangulation in 1908 and its generalization in 1914, is an example of the development of Japanese cartography in Joseon. Whereas, the development of modern cartography of the Korean Empire (1897-1910) implemented as the educational system with the invited surveyor Reymond Krumm, is interrupted by losing its sovereignty. We need to look at the traditional cartography, its contents and forms at the end of the Joseon dynasty in order to understand how the traditional space is represented and to compare it with the one that replaces it, appreciating how the interpretation of space is altered through cartography.

Interpretation of the traditional world of Joseon through its maps

Cartography and Encounter with the Western World in Nineteenth-century Joseon

The opening of the port to international influence in the 19th century is not the first encounter with Western knowledge. In the 17th century, the western world map by Matteo Ricci, a Jesuit missionary in the Chinese missions, arrives to Joseon. According to Ricci's report, a map of the world was the most useful means to transmit the Catholic faith (Jeong, 2017). And this map of the western world exerts a great influence and enlarges the geographic knowledge of Joseon intellectuals, such as Yak-yong Jeong (1762-1836), who writes that it is possible to produce a map only after assuming the axiom that the earth is round (Jeong, 2017); or Han-gi Choi (1803-1879), who criticizes the vague information of Taoism about the shape of the earth and promotes an objective approach to physical geography (Jeong, 2017). But this does not mean that the Joseon's worldview is replaced by the western one. Furthermore, since the late 18th century

6. Mapa de cuadrícula de 1-ri de 1760', mapa de cuadrícula de 20-ri de mediados del siglo XVIII, mapa local de Dongnae de finales del siglo XIX y Representación en mapa actual. Fuente: *Academy of Korean Studies, National Museum of Korea, Elaboración propia*

6. 1-ri grid Map of 1760', 20-ri grid Map of mid-18th century, Local map of Dongnae in late 19th century, and Representation in current map. Source: *Academy of Korean Studies, National Museum of Korea, Own elaboration*

representa el territorio circundante. Además, la doble escala que permite incluir detalles del castillo, denota dicha centralidad (K. Kim, 2002b). Esto por si solo explica las razones de la ubicación del castillo según la lógica del *Feng-shui*.

La doble escala y la perspectiva mixta pueden parecer arbitrarias si las valoramos desde una perspectiva actual, pero eso no significa que no existan reglas ni lógicas forma-

les consistentes. Aunque se fundamenta en un pensamiento humanista con una explicación metafórica, el *Feng-Shui* se basa en el entorno natural del viento (*Feng* 風) y el agua (*Shui* 水) y construye una lógica para señalar un sitio favorable para el asentamiento humano en términos de clima, defensa y acceso a los recursos, buscando unas montañas al norte para evitar los vientos fríos en invierno y el agua al sur





para propiciar el frescor en verano, de modo que su preocupación no se aleja de la geografía moderna.

Dongnae en la representación tradicional

La mayoría de los mapas regionales se elaboran por gobiernos centrales o locales con fines administrativos, militares y económicos. Se pueden clasificar en 4 tipos: ‘mapa pictórico’ con un dibujo esquemático; ‘mapa de cuadrícula de 1-ri’ (449,3 x 449,3 m), para fines militares; ‘mapa de cuadrícula de 20-ri’ (898,6 x 898,6 m) con las escalas y leyendas más regulares; y ‘mapa local’ elaborado por pintores (K. Kim, 2007). (Fig. 6) Dependiendo del tipo de mapa, las personas que participan en su elaboración son diferentes: intelectuales, pintores, expertos en *feng-shui* y topógrafos (S. Lee, 2007).

El *Yeo-jido* de *Dongnae-bu*, muestra la fuerte impronta del *Feng-shui* entre los de estilo pictórico. (Fig. 5) La ciudad amurallada de *Dongnae* se dispone en el sitio propicio según esta corriente. Se encuentra bajo la montaña *Yun* (la montaña de los padres), a continuación de la montaña *Gyemyeong* (la montaña ancestral) que divergen al oeste hasta la almenara *Dadae* (Tigre blanco) y al este hasta la almenara *Ganbio* (Dragón Azul). Además el río *Oncheon* fluye por el sur de la ciudad ante la montaña *Bae* (Pájaro rojo) (K. Kim, 2002b). Se exagera el tamaño de la muralla y de las instalaciones militares, como la fortaleza en la montaña *Guemjeong*.

Por otro lado, los de cuadrícula 1-ri (Fig. 6) son mapas a gran escala hechos con finalidad militar, e incluyen información de carreteras, como la distancia desde *Hanyang* (Seúl) a cada región. A diferencia del mapa de estilo pictórico, la cor-

dillera no se dibuja como un cuerpo continuo, y la muralla de la ciudad se recoge a la misma escala sin detalles (K. Kim, 2002b).

En el mapa de cuadrícula de 20-ri (Fig. 6), los elementos se simbolizan aún más, con un círculo rojo con el nombre de las ciudades y un doble círculo, en el caso de una ciudad amurallada. Se aplican las mismas leyendas y signos a todas las provincias y comarcas, lo que muestra que se elaboran de manera centralizada. Además, el hecho de que el Mapa de *Dongnae-bu* incluya una parte del mapa nacional (*Dongguk-jido* de Sang-gi Jeong) en las portadas de cada provincia indica que aquellos mapas se realizan sistemáticamente, refiriéndose al mapa nacional (I. Oh, n.d.).

En el mapa local (*Dongnae Busan Go-jido*) (Fig. 6), la forma de la cadena montañosa y de los ríos se recogen a vista de pájaro con gran detalle, y el contorno de la muralla y las fortalezas, con un notable realismo. En cuanto a la técnica pictórica, se relaciona con la tradición de la pintura de paisajes de *Jingyeong* (H. Lee, n.d.) 15, lo que muestra que se considera no solo como un registro de información, sino asimismo como un objeto artístico.

El mapa regional con la mayor cantidad de nombres de pueblos recoge 55 aldeas en 1872, lo que representa el 42% de las 131 totales. Su número en *Dongnae-bu* aumenta de 99 aldeas con 7 ciudades a mediados del siglo XVIII a 154 con 12 ciudades a fines del siglo XIX (K. Kim, 2002a). Sin embargo, todas estas referencias desaparecen del mapa urbanístico elaborado en el Virreinato. Todas estas representaciones e interpretaciones de la cartografía tradicional, acaban desapareciendo. Se prioriza el ángulo recto y se bo-

Catholicism is considered as a challenge to the social order of neo-Confucianism, and the production of world maps based on the classical Cosmo vision centred on China continues until the 19th century, despite the emergence of Western knowledge. “The tension between representation of the traditional world and the foreign wave is solved by expanding the existing worldview, to include new geographical knowledge in it” (Lim, 2004).

In domestic geography, the traditional interpretation remains. It considers the territory as a living organism. The mountain ranges and the flow of the water originating from *Baekdu Mountain* (Fig. 4) is described as a continuous organism, unlike the old maps of China and Japan (S. Lee, 2007). The map known as *Dongguk Dae-jeondo* by Sang-gi Jeong (1678-1752) is the first map that incorporates a 100-ri-*cheoc* scale 13. *Yeo-jido* by Kyeong-jun Shin (1712-1781) is a regional map produced on a 20 ri 14 grid, which covers the entire territory by gathering maps of each province. This grid system is also used in *Daedong Yeo-jido* by Jeong-ho Kim (1861), and it becomes basic for large-scale mapping (K. Kim, 2007). (Fig. 4)

The spatial composition of regional maps largely reflects the principles of *Feng-shui* and *Yin-yang*. According to *Feng-shui*, the Ancestral Mountains (back hills), the Blue Dragon (left hill), the White Tiger (right hill) and the Red Bird (front hill), are arranged in the north, east, west and south directions. (K. Kim, 2002a). A walled city or a fortress located in the centre of the map is the best location according to *Feng-shui* idea, and therefore it constitutes the focus of the perspective representing its surrounding territory. The double scale that allows including details of the city wall denotes also this centrality (K. Kim, 2002b). This explains by itself the reasons for the location of the castle in accordance with the logic of *Feng-shui*. The double scale and the mixed perspective may seem arbitrary from a current standard, but that does not mean that there are no consistent formal rules or logics. Although it is based on an humanistic thought with a metaphorical explanation, *Feng-shui* is based on the natural environment of wind (*Feng* 風) and water (*Shui* 水) and builds a logic to indicate a favourable site for human settlement in terms of climate, defence and access to



resources. It looks for mountains to the north to avoid cold winds in winter and water to the south to favour freshness in summer, so that their concern is not far from modern geography.

Dongnae in traditional representation

Most regional maps are produced by central or local governments for administrative, military and economic purposes. They can be classified into 4 types: 'pictorial map' with a schematic drawing; '1-ri grid map' (449.3 x 449.3 m) for military purposes; '20-ri grid map' (898.6 x 898.6 m) with the most regular scales and legends; and 'local map' produced by painters (K. Kim, 2007). (Fig. 6) Depending on the kind of map, the people involved in its production are different: intellectuals, painters, *feng-shui* experts and surveyors (S. Lee, 2007).

Dongnae-bu in *Yeo-jido* shows the strong imprint of *Feng-shui* among those of the pictorial style. (Fig. 5) The walled city of Dongnae is arranged in the right place according to this tradition. It is located under Yun Mountain (Parents Mountain), following Gyemyeong Mountain (Ancestral Mountain) that diverge west to Dadae beacon (White Tiger) and east to Ganbio beacon (Blue Dragon). In addition, the Oncheon River flows south of the city before the Bae Mountain (Red Bird) (K. Kim, 2002b). The size of the city wall and military facilities, such as the fortress on Guemjeong Mountain, are exaggerated. On the other hand, the 1-ri grid maps (Fig. 6) are large-scale maps made for military purposes, and include road information, such as the distance from Hanyang (Seoul) to each region. Unlike the pictorial style map, the mountain range is not drawn as a continuous body, and the city wall is represented at the same scale without details (K. Kim, 2002b). In the 20-ri grid map (Fig. 6), the elements are further symbolized, like a red circle with the name of the cities and a double circle in the case of a walled city. The same legends and signs apply to all provinces and counties, which shows that they are produced by central organisations. Furthermore, the fact that the *Dongnae-bu* map includes a part of the national map (*Dongguk-jido* by Sang-gi Jeong) on the covers of each province indicates that those maps are made systematically, in relation to the national map (I. Oh, nd). On the local map (*Dongnae Busan Go-jido*)

7. El Plano del Proyecto de Mejora de *Busan-bu* de 1928 y el mapa de 1924. Mientras el mapa de 1924 representa las aldeas en laderas, el plan de 1928 las representa por res líneas de cotas. Fuente: National Archives of Korea, (Kang et al., 2018)

7. The Plan of the Improvement of *Busan-bu* in 1928 and the map of 1924. While the map of 1924 depicts hillside villages, the plan of 1928 represents them by contour lines. Source: National Archives of Korea, (Kang et al., 2018)

raran todas las demás expresiones e interpretaciones en busca de un tipo único de representación.

Al aparecer espacios estandarizados a partir de mediciones precisas, en que se convierten en objetos comercializables, la cartografía tradicional, que reconocía el mundo en la relación entre medio natural y ser humano, deviene una disciplina no institucional. A medida que la nueva cartografía se generaliza, los mapas antiguos, dejan de ser apreciados desde el nuevo estándar. Pierden con ello su valor y su contenido.

Desaparición del espacio tradicional en el mapa y de su huella en la actual ciudad de Busan

Cambios en la cartografía y en el espacio, de Dongnae a Busan

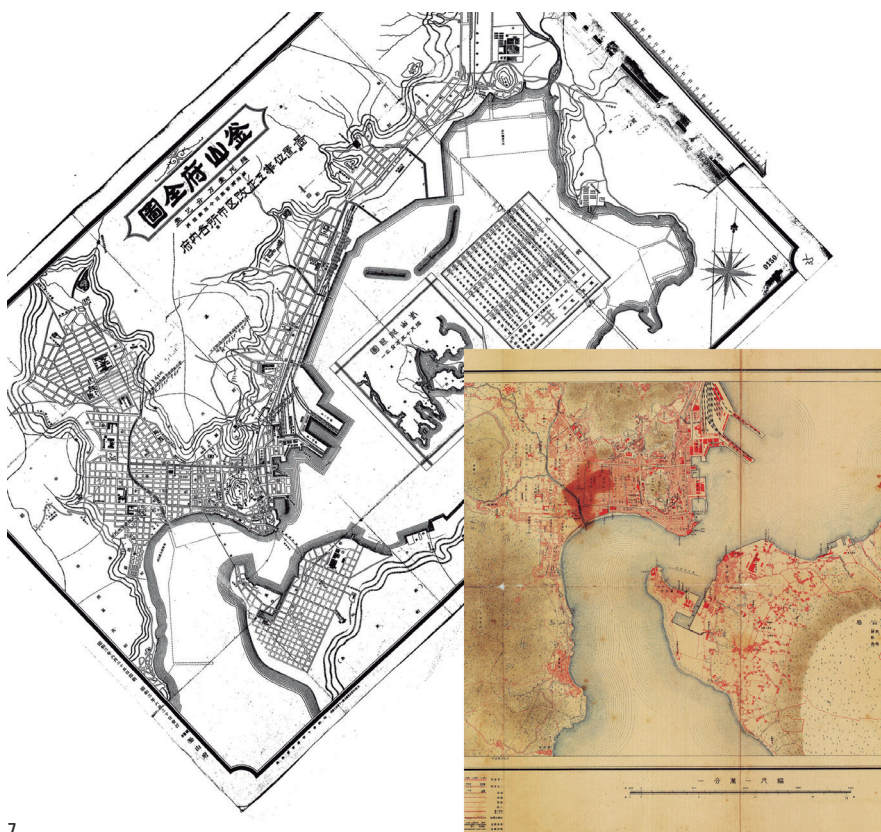
Tras la victoria en la Guerra Ruso-Japonesa en 1905, Japón asume la representación diplomática de Joseon y establece sus oficinas en Seúl y en las principales ciudades, entre ellas, Busan, primera puerta de entrada al continente. Japón amplía su dominio en Busan ganando terreno al mar, a través de endeudamiento y compras ilegales, y construye la ciudad moderna mediante una ordenación de vías en cuadrícula para la población japonesa. Con este proceso arranca la modernización colonial por parte de la Residencia General japonesa, y la segregación residencial entre japoneses y coreanos se interpreta como moderna. En nombre de la modernización el proceso de colonización promueve la discriminación racial y espacial.

El centro tradicional Dongnae pierde peso y el espacio se reorga-

niza alrededor del puerto de Busan, con el asentamiento japonés. Este nuevo orden espacial se oficializa en 1914 mediante la distinción de distritos administrativos: *Busan-bu* (ciudad) y *Dongnae-gun* (rural). Después de que la Residencia General se convierta en sede del Gobierno General Japonés de Joseon (el Virreinato), el Gobierno japonés impulsa varios planes. El primero es el de mejora de la ciudad en 1912, a semejanza de la primera norma sobre planificación urbana, Mejora urbana de Tokio (*Tōkyō Shiku Kai-sei*) de 1888, que toma como modelo la reconstrucción de París de Haussmann (Grunow, 2016).

Su aplicación en el Joseon colonial muestra claras diferencias con la capital del imperio. En su extensión territorial la ordenanza cuyo alcance se limita únicamente a la capital, Tokio, se aplica ahora a nivel nacional en Joseon (B. Kim, 2003). Además el proceso arranca de un decreto del Gobernador General o de un acuerdo entre las autoridades y algunos propietarios japoneses. Finalmente su implementación recurre a la imposición de un impuesto especial a cargo de los beneficiarios, trabajo forzado de residentes coreanos y donaciones de terratenientes japoneses (J. Oh, 2010). Esto permite que las autoridades y propietarios japoneses aprovechen los mejores sitios de la ciudad, y al mismo tiempo, funciona como una herramienta para expulsar a los coreanos a una zona periférica, excluida de la modernización.

En 1912 la instrucción del Gobernador General establece que "...cuando se planea reconstruir o expandir el área de una ciudad, se debe obtener la aprobación previa mediante una memoria y planos. Sin embargo, se permiten algunos cambios menores sin aprobación". En el caso de Busan, dado que ya está



(Fig. 6), the shape of the mountain range and the rivers are represented from a bird's eye view in great detail, and the outline of the wall and fortresses with noteworthy realism. Regarding the pictorial technique, it follows the *Jingyeong* tradition of landscape painting (H. Lee, n.d.) 15, which shows that it is considered not only as a record of information, but also as an artistic object.

The regional map with the most number of town names lists 55 villages in 1872, representing 42% of the 131 total. The number in Dongnae-*bu* increases from 99 villages with 7 cities in the mid-18th century to 154 with 12 cities at the end of the 19th century (K. Kim, 2002a). However, all these references disappear in the urban plan and maps drawn up by the Japanese Government-General. All these representations and interpretations of traditional cartography end up disappearing. The right angle is prioritized and all other expressions and interpretations are erased by a single type of representation.

As standardized spaces with precise measurements become commercial objects, traditional cartography that recognizes the world in the relationship between the natural environment and the human being becomes a non-institutional discipline. As the new cartography becomes generalized, the old maps are no longer appreciated from the new standard. Thereby, they lose their value and content.

Disappearance of the traditional space on the map and its footprint in the current city of Busan

Changes in cartography and space, from Dongnae to Busan

After the victory in the Russo-Japanese War in 1905, Japan assumed the diplomatic representation of Joseon and established its offices in Seoul and in the main cities, including Busan, the first gateway to the continent. Japan expands its dominion in Busan, through reclaiming from the sea, leasing land or purchasing illegally, and builds the modern city in a grid layout for the Japanese population. With this process, begins the Japanese Residency-General colonial modernization, and the residential

7

en marcha el plan para una nueva ciudad, frente a la reconstrucción de las ciudades existentes, se trata de oficializar un proyecto ya ejecutado. Por ello, el mapa catastral de 1914 de Busan confirma la expropiación de terrenos para el plan de la ciudad empezado antes de la anexión.

En planes posteriores, incluidos en documentos oficiales del Gobierno General, todos los pueblos coreanos y sus habitantes desaparecen. En su lugar tan solo se dibujan unas curvas de nivel, como si la ciudad terminara allí. (Fig. 7) Topografía y agua, que siempre han sido los principales elementos de la lectura geográfica tradicional, se convierten en un vacío, un lugar sin valor. Cualesquier otro espacio fuera de dichos límites, no se considera ciudad y queda excluida su representación en el plano. A fines de 1920, en los registros oficiales aparece la denominación *Tomakmin* (土幕民, gente de chabolas, que significa ocupante ilegal de suelo urbano, o persona que daña la estética de la ciudad) (Yun, 2017).

Huellas del espacio tradicional en la actual ciudad de Busan

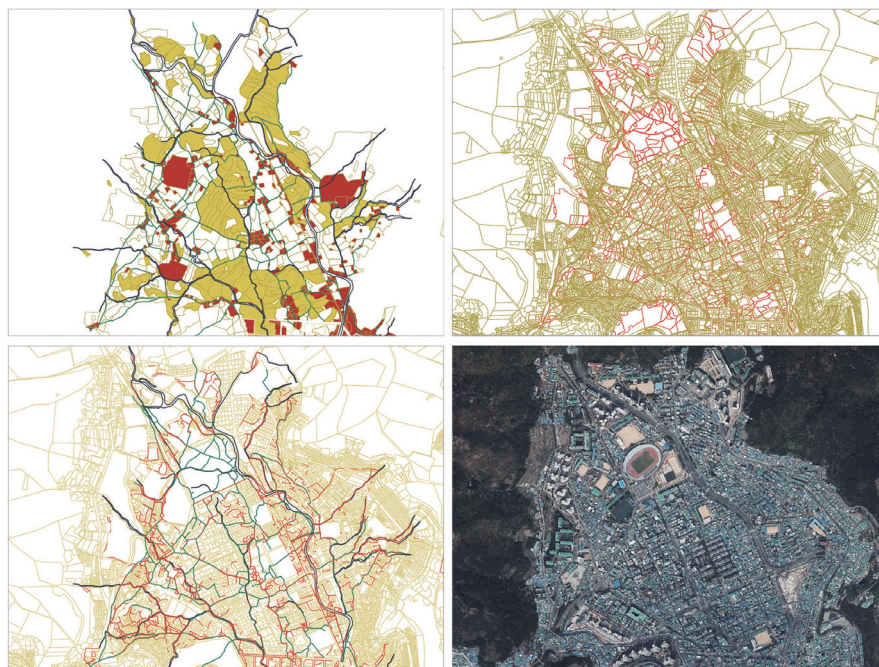
Es difícil encontrar huellas de espacios preexistentes, borradas mediante la *tabula rasa* en dicho proceso de modernización. Entre los registros que han sobrevivido, destaca aquel que contiene la mayor cantidad de información sobre el espacio desaparecido. Se trata, irónicamente, del mapa catastral de 1914, que esconde todo uso anterior de los terrenos mediante la superposición de la cuadrícula de la ciudad moderna. Dado que se elabora para la tributación sobre la propiedad de la tierra, recoge todos los terrenos cultivados y áreas de vivienda, así como montañas y terrenos baldíos.

En dicho mapa catastral, se dibujan con diferentes escalas el área urbana (1: 600) y las restantes (1: 1.200), a pesar de pertenecer a la misma unidad administrativa, *Busan-bu*. Esto muestra la discriminación, incluso en términos del coste y tiempo empleado en documentar una información detallada. Los co-



segregation between Japanese and Koreans is interpreted as modern. In the name of modernization, the colonization process promotes racial and spatial discrimination. The traditional centre Dongnae loses its importance and the space is reorganized around the port of Busan, together with the Japanese settlement. This new spatial order becomes official in 1914 through the distinction of administrative districts: *Busan-bu* (city) and *Dongnae-gun* (rural). After the Residency-General in Busan becomes the branch office of the Japanese Government-General of Joseon, it promotes several plans. The first one is the city improvement in 1912, similar to the first urban planning standard of Japan, Urban Improvement of Tokyo (*Tōkyō Shiku Kaisei*) of 1888, which takes Haussmann's renovation of Paris as a model (Grunow, 2016).

Its application in colonial Joseon shows clear differences with the capital of the empire. In its territorial extension, the ordinance has limited scope only in the capital of Tokyo, whereas in Joseon it is applied nationwide (B. Kim, 2003). In addition, the decision process is made from a decree of the Government or an agreement between the authorities and some Japanese owners. Finally, its implementation relies on the imposition of a special tax charged to the beneficiaries, forced labour of Korean residents, and donations of Japanese landowners (J. Oh, 2010). This allows the Japanese authorities and landowners to take advantage of the best sites in the city, and at the same time it works as a means to expel Koreans to a peripheral area, excluding them from modernization. In 1912 the instruction of the Government-General establishes that "... when reconstruction or expansion of a city area is planned, prior approval must be obtained through a report and plans. However, some minor changes are allowed without approval." In the case of Busan where the plan for a new city is already underway, instead of the reconstruction of existing cities, it deals with making official the project still in execution. Thus, the 1914 cadastral map of Busan confirms the expropriation of land for the city plan begun even before the annexation. In later plans, including official documents of the Government-General, all Korean villages and their inhabitants disappear. Instead



8

reanos que viven principalmente en las áreas restantes, pagan impuestos por sus tierras y cumplen servicio militar obligatorio, pero son ciudadanos de segunda clase, sin derecho a voto, ya que se trata de colonizados.

No es preciso decir que el mapa catastral se dibuja de forma selectiva, de acuerdo con el propósito y la intención de su producción, en lugar de reflejar fielmente la situación real en ese momento. Comparado con el mapa topográfico de 1924, muestra que la moderna ciudad en cuadrícula constituye de hecho un proyecto aún no ejecutado en *tabula real* y que se anticipa, como si su confirmación en el mapa catastral en *tabula virtual*, asegurara ya su existencia. (Fig. 7)

En un largo proceso de recomposición cartográfica hemos podido restaurar la apariencia del área de Daeshin-dong y el área de la isla Jeolyeong-do que se desarrolla más tarde como un ámbito industrial.

El área de Daeshin-dong

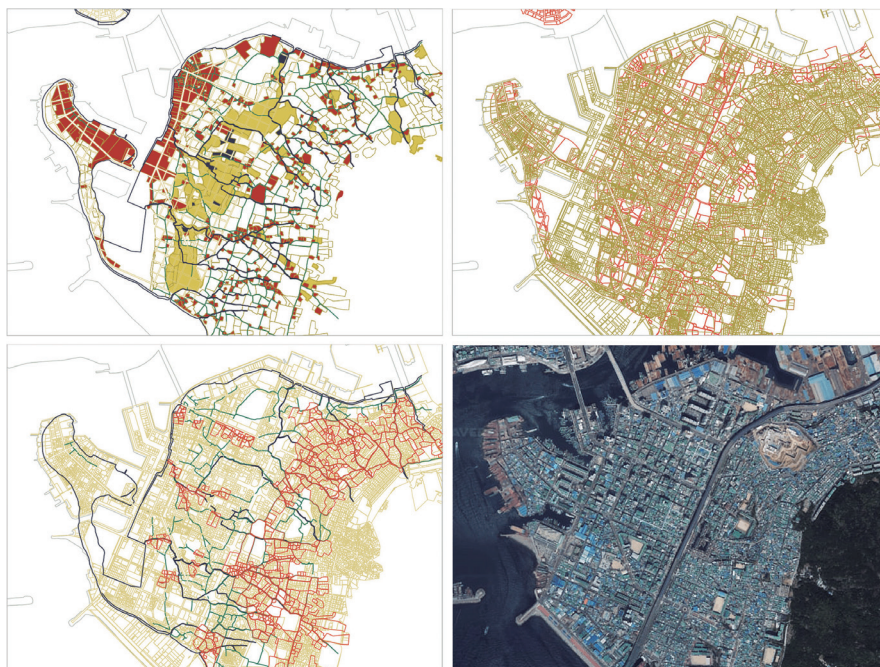
El mapa del uso del suelo y de los caminos y agua, redibujado a partir del mapa catastral de 1914, confirma que varios arroyos con-

fluyen al río Bosu de noroeste a su-
reste, y entre esos arroyos paralelos se sitúan arrozales y asentamientos. (Fig. 8) A diferencia de los huertos, los arrozales requieren una construcción elaborada del terreno para contener el agua como un depósito. Por lo tanto, las divisiones en una dirección perpendicular a la vía fluvial se corresponden con las líneas de nivel. Para poder regar todos los arrozales que se construyen adaptándose a la topografía, es importante gestionar el agua de forma conjunta entre los vecinos.

En comparación con la situación actual, muestra que el río Bosu está asfaltado y las huellas de los arroyos se diluyen en callejones. Las calles rectas se construyeron en la misma dirección horizontal y vertical que las vías fluviales y los arrozales habían cruzado siguiendo la dirección de la topografía. Las actuales áreas residenciales irregulares en las laderas circundantes devienen de subdivisiones de las parcelas de los antiguos arrozales y huertos. (Fig. 8)

El área de Jeolyeong-do

Jeolyeong-do 16 había sido una finca nacional dedicada a la cría de



9

8. El mapa catastral de 1914 reconstruido (agua, camino, solar y arrozal), el catastro actual superpuesto al de 1914, las huellas en el actual y el fotoplano actual. Fuente: Elaboración propia, <https://map.naver.com>

9. El mapa catastral de 1914 reconstruido (agua, camino, solar y arrozal), el catastro actual superpuesto al de 1914, las huellas en el actual y el fotoplano actual. Fuente: Elaboración propia, <https://map.naver.com>

8. The reconstructed cadastral map of 1914 (water, road, plot and rice field), the current cadastre overlapped on that of 1914, the traces in the current cadastral map and the current photo plan. Source: Own elaboration, <https://map.naver.com>

9. The reconstructed cadastral map of 1914 (water, road, plot and rice field), the current cadastre overlapped on that of 1914, the traces in the current cadastral map and the current photo plan. Source: Own elaboration, <https://map.naver.com>

caballos, pero desde la invasión japonesa en 1592 se convierte en una isla casi deshabitada. Sin embargo, el mapa Posanhang Gyeonchido de 1881, ilustra residentes coreanos durante el período de apertura del puerto, ejercitando a los caballos, trabajando con traje tradicional en los arrozales, arando campos con ganado y llevando una mochila tradicional (Kang et al., 2018).

Según el mapa catastral de 1914, la mayor parte del terreno eran arrozales y campos, excepto los

dos muelles. La red de calles se superpone sin más, pero las tierras agrícolas permanecen sin ninguna nueva división de parcelas. En Jeolyeong-do, donde el caudal de agua es insuficiente, los arrozales se concentran en la llanura donde convergen las rieras, y las viviendas con los campos se disponen en la ladera de la montaña Bongnae, a lo largo de los arroyos. (Fig. 9) Destinar la llanura a usos agrícolas y disponer viviendas en los terrenos en pendiente resulta más apropiado, no solo en términos de uso de la tierra, sino también para evitar riesgos naturales y defenderse de posibles ataques.

Comparándolo con la ciudad actual, se aprecia que la red de calles se ha ejecutado casi como estaba prevista y el pueblo en ladera, que se excluye del mapa, se ha convertido en una zona residencial llamada *Daldongne* (Barrio de la Luna). (Fig. 9) Esta humilde área residencial aparecida durante la Guerra de Corea, es de hecho una zona residencial de los coreanos excluidos de la modernización durante el período colonial japonés, y previamente había sido un área tradicional agrícola, la *tabula plena*.

only contour lines are drawn, as if the city ended there. (Fig. 7) Mountain chains and water systems, which have always been the main elements of traditional geographic interpretation, are drawn as a void, a place of no value. Any other space outside these limits is not considered as a city, and its representation on the map is excluded. At the end of 1920, in the official record, for the first time, appears the word *Tomakmin* (土幕民, people from shacks who occupy urban area illegally, or who affects the aesthetics of the city) (Yun, 2017).

Traces of traditional space in the present Busan city

It is difficult to find traces of pre-existing spaces, erased by *tabula rasa* in the modernization process. Among the records that have remained, the one stands out in containing the most information about the disappeared space. It is, ironically, the cadastral map of 1914 which disbands all previous use of the land by superimposing the grid of the modern city. Since it is drawn up for land property taxation, it includes all cultivated land and housing areas, as well as mountains and vacant lots.

In this cadastral map, the urban area (1: 600) and the rest (1: 1,200) are drawn in two different scales, despite they belong to the same administrative unit, *Busan-bu*. This shows discrimination even in terms of cost and time for documenting detailed information. Koreans who live mainly in the non-urban areas, pay taxes for their lands and have the military service is compulsory, but they are second-class citizens without the right to vote, thus they are colonized.

We don't need to say that the cadastral map is drawn selectively, according to the purpose and intention of its production, rather than accurately reflecting the real situation at that time. Comparing with the topographic map of 1924, it shows that the modern grid city constitutes in fact a project not yet finished on the *tabula real* and that it is anticipated as if its confirmation on the cadastral map as *tabula virtual*, assures its existence. (Fig. 7) Through a long cartographic recomposition process, we have been able to restore the appearance of *Daeshin-dong* and *Jeolyeong-do* island area, which later evolves as an industrial area.



Daeshin-dong area

The map of land use with roads and water, redrawn from the cadastral map of 1914, confirms that several streams flow into the Bosu River from northwest to southeast, and between these parallel streams are paddy fields and settlements. (Fig. 8) Unlike farm plots, rice fields require an elaborate construction of the land to hold water like a reservoir. Therefore, the divisions in a perpendicular direction to the waterway correspond to the contour lines. In order to irrigate all the rice fields that are built adapted to the topography, it is important to manage the water canal between the neighbours. Compared to the current situation, it shows that the Bosu River is paved with asphalt, and the tracks of the streams turned into alleys. The straight streets were built in the same horizontal and vertical direction that the waterways and rice fields had crossed, following the direction of the topography. The present irregular residential areas on the surrounding slopes derived from subdivisions of the parcels of the rice fields and farm plots. (Fig. 8)



10

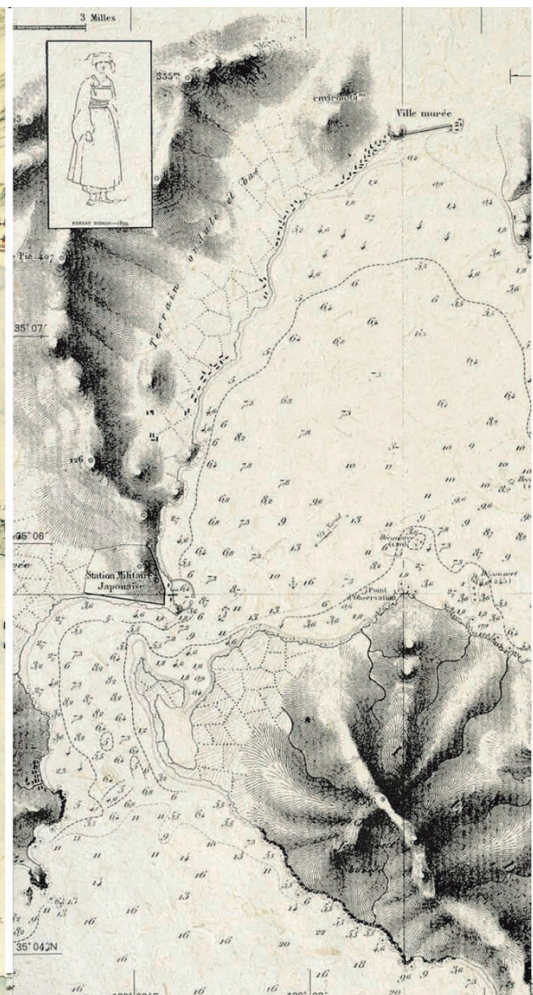
Jeolyeong-do area

Jeolyeong-do 16 had been a national grazing land dedicated to horse breeding, but since the Japanese invasion in 1592 it has become an almost uninhabited island. However, the Posanhang Gyeongchido map in 1881 illustrates Korean residents in the island during the opening port era, exercising horses, working in the rice fields in traditional dress, plowing fields with cattle, and carrying a Korean A-frame (Kang et al., 2018). According to the cadastral map of 1914, most of the land was occupied with rice fields and farms, except the surrounding of the two piers. The street grid simply overlaps the agricultural land, which remains without any new parcel division. In Jeolyeong-do, where the water flow is insufficient, rice fields are concentrated in the plain where streams converge, and houses with farms are located on the hillside of Bongnae Mountain along the streams. (Fig. 9) Allocating the plain to agricultural uses and arranging houses on slopes is more appropriate, not only in terms of land use, but also to avoid natural disaster and defend against possible attacks. Compared with the current city, it confirms

Conclusión

Hemos analizado la desaparición de los espacios tradicionales a partir del proceso de modernización en Corea (*tabula rasa*) mediante el caso de estudio de Busan, cuando Corea (Joseon) deviene una periferia en el proceso de globalización de fines del siglo XIX. Hemos verificado, a través de diferentes documentos cartográficos, como en dicho proceso se altera no solo el espacio real (*tabula real*) sino el propio sistema de percepción espacial, que muestra cómo las actividades humanas se relacionan con el entorno y cómo se expresan (*tabula virtual*). (Fig. 10)

Se trata de un proceso en el que la introducción en la cartografía de la producción unificada desde un determinado punto de vista, una determinada escala y medida, se entiende como un hecho objetivo,



una ciencia. Y el mapa se utiliza como una herramienta para dominar y modernizar el espacio. Sin embargo, el hecho de que la cartografía moderna tenga un sistema preciso formalmente no significa necesariamente que sus contenidos sean objetivos. Es el mito de la modernidad el que nos lleva a creer que cuanto más científico, más verdadero e incluso más correcto es el contenido que se recoge.

Redibujando el mapa catastral, se observa que el uso tradicional del suelo no resulta arbitrario. Cuando varían las características de los terrenos, las actividades se adaptan. El pensamiento que se impone ignora todas estas diferencias. Imponer una única opción no es ni eficiente, ni racional, en lugares donde varían las condiciones. La utopía de un orden perfecto con trazados rectilíneos es parte del



10. Los mapas de 1859, 1875, 1905 y el plano de 1928

10. The maps of 1859, 1875, 1905 and the plan of 1928

that the grid of streets has been executed almost as planned, and the hillside villages which are excluded from the plan have become a residential area called *Daldongne* (Moon village). (Fig. 9) This humble residential area appeared during the Korean War, is in fact a Korean residential area that was excluded from modernization during the Japanese colonial period, and previously it had been a traditional agricultural area, the *tabula plena*.

Conclusion

We have analysed the disappearance of traditional spaces in the modernization process in Korea (*tabula rasa*) through the case study of Busan, when Korea (Joseon) becomes a periphery in the globalization process at the end of the 19th century. Through different cartographic documents, we have verified how in this process not only the real space (*tabula real*) is altered, but also the cognition system of space in regards to how human activities are related to the environment and how they are expressed (*tabula virtual*). (Fig. 10)

It is a process in which the unified production is introduced into the cartography, from a certain point of view, a certain scale and measure, which is understood as an objective fact, a science. And this cartography is used as a tool to dominate and modernize the space. However, the fact that modern cartography has a formally precise system does not necessarily mean that its contents are objective. It is the myth of modernity that leads us believe that the more scientific, the more truthful and even more correct the content that is collected.

Redrawing the cadastral map, we observed that the traditional land use is not arbitrary. When the characteristics of the terrain vary, the activities adapt accordingly. Prevalent thought ignores all these differences. Imposing a single form is neither efficient nor rational in places where conditions vary. The utopia of a perfect order with rectilinear lines is part of the myth of modernity, and surely it is unsuitable, unless the world is totally flat and homogeneous.

On the other hand, the adoption of new standards becomes a mechanism to exclude everything that does not conform to them and ignore what is left out. Even in the postcolonial period, continues the

mito de la modernidad, seguramente poco adecuado si el mundo no es totalmente plano y homogéneo.

Por otro lado, la adopción de nuevos estándares se convierte en un mecanismo para excluir todo lo que no se ajusta a los mismos e ignorar aquello que queda fuera. Incluso en el período poscolonial, el desconocimiento de los habitantes del propio país pervive. Con la industrialización durante la dictadura militar, la drástica transformación espacial prosigue en Corea. La discriminación que aleja a los ciudadanos de segunda clase de la modernización se reproduce en la distinción social, reafirmando la dualidad en la estructura urbana de Busan.

El característico paisaje residencial de las laderas, que se levanta entre 20 y 100 m de altura, el denominado barrio de la Luna, se considera generalmente originado

a partir de un conjunto de chabolas, ocupadas por refugiados de la Guerra de Corea (1950-1953) y más tarde como un barrio pobre, que se extiende durante el período de la industrialización. Por ello ha sido objeto de remodelación. Se ha olvidado por completo que se trata de asentamientos tradicionales excluidos de la modernización por el dominio colonial imperialista, espacios discriminados, borrados del mapa y arrancados de su historia.

Pero aun siendo una historia borrada y trágica, debe reescribirse y volverse a dibujar, debe reconocerse en su contexto histórico como base de lo actual. Cuando un mapa oficial se convierte en la única realidad, lo que no está incluido en él vuelve a excluirse sin reconocer su valor original. Ya sea sobre el pasado, el presente o el futuro, esa cartografía (*tabula virtual*), muestra



ignorance of the inhabitants of its own territory. During the industrialization under the military dictatorship, the drastic spatial transformation continues in Korea. The discrimination that separates second-class citizens from modernization is reproduced in social distinction, re-marking the duality in urban structure of Busan.

The characteristic hillside residential landscape, which rises between 20 and 100 m in height, the so-called Moon village, is generally considered as a slum, originated from shanty villages of refugees of the Korean War (1950-1953) and afterwards as a poor quarter, extended during the period of industrialization. Therefore it has been object of reconstruction. It has been completely forgotten that these are traditional settlements excluded from modernization by imperialist colonial rules, discriminated spaces, erased from the map and rooted out from their history.

But even though being an erased and tragic history, it should be rewritten and redrawn and must be recognized in its historical context as the basis of where we are. When an official map becomes the unique reality, what is not included in it would be excluded again without recognizing its original value. Whether it is about the past, the present or the future, this cartography (*tabula virtual*) shows in itself a different understanding of real space (*tabula real*), and its knowledge would enrich our diversity.

Therefore, not only the data but also the images must be read again in their historical context and evaluated, trying to understand the content and expressions, not from a single criterion, the scientific precision. We trust that a deeper analysis, redrawing and reinterpreting historical maps, will constitute a rich resource to reveal a silenced history and allow us recovering the considerable erased heritage. ■

Notes

- 1 / In English, "modern" means the recent, the newest. In Korea, it is used to refer colloquially to what comes from the West.
- 2 / The last dynasty on the Korean peninsula, antecedent of both North and South Korea.
- 3 / Beginning of the modernity of the Japanese islands as a centralized country.
- 4 / The modern country name, Korea, Japan and China, refer to a current geographical areas and states. However, this article deals with a turbulent time in which the Qing

en sí misma una comprensión diferente del espacio real (*tabula real*), y su conocimiento debe enriquecer nuestra diversidad.

Por ello, no solo los datos, sino las imágenes deben leerse nuevamente en su contexto histórico y evaluarse, intentando comprender contenidos y expresiones, no desde un criterio único, la precisión científica. Confiamos en que un análisis más profundo, redibujando y reinterpretando los mapas históricos constituya un rico recurso para dar a conocer una historia silenciada y permitan recuperar la considerable herencia borrada. ■

Notes

- 1 / En castellano, "moderno" significa lo reciente, lo más nuevo. En Corea, se utiliza para referirse coloquialmente a lo que viene de Occidente.
- 2 / La última dinastía en la península coreana, antecesor de las actuales Corea del Norte y Corea del Sur.
- 3 / Inicio de la modernidad de las islas japonesas como país centralizado.
- 4 / Los actuales nombres, distinguen Corea, Japón y China ámbitos geográficos y estados. Sin embargo, este artículo se refiere a una época turbulenta en la que la Dinastía Qing (China) da lugar a la república China (China); Edo (Japón) deviene Meiji (Japón); y la dinastía Joseon (Corea) en colonizada y más tarde se convierte en la república de Corea y la república Popular Democrática de Corea. Utilizamos aquí la denominación de la época, dado que Joseon y Corea son realidades diferentes, antes y después de la "ruptura".
- 5 / "The avenues [Hausmann] cut were entirely arbitrary: they were not based on strict deductions of the science of town planning. The measures he took were of a financial and military character." Le Corbusier, *Urbanisme* (Paris), p.250 [E2a,1]"
- 6 / La palabra *tabula plena* apareció como contrapunto a *tabula rasa* en "What is Good Urbanism?" de Ellin. N (2012).
- 7 / Última dinastía en China.
- 8 / Último estado feudal gobernado por Shogun y Samurai en las islas japonesas. China, Corea y Japón son países con orígenes diferenciados. Mientras los dos primeros fueron gobernadas durante mucho tiempo por sucesivas dinastías, regímenes centralizados, Japón se caracteriza por un feudalismo militar desde siglo XII. Antes de la llegada de los británicos, Asia Oriental mantuvo una relación pacífica durante 250 años, tras la invasión japonesa (Edo) de Corea (Joseon) en 1592.
- 9 / Es necesario distinguir entre Edo (Japón pre-moderno) y Meiji (Japón moderno), antes y después de la Restauración Meiji (1868), no sólo por el cambio de su sistema político, sino por su la re-

lación con Joseon (Corea). Se produce un choque entre una nación que emprende la modernización a través de la apertura al mundo occidente (Meiji) y otra que permanece atada a su tradición pre-moderna cerrando la puerta (Joseon).

- 10 / Uno de los 300 existentes durante el periodo feudal.
- 11 / Al año siguiente se firma otro tratado estableciendo la concesión japonesa en Busan, denominados tratados desiguales, por fijar un comercio libre de impuestos para los japoneses, circulación de moneda japonesa, jurisdicción consular, etc.
- 12 / La técnica de triangulación fue introducida en 1908.
- 13 / "Ri" es una unidad de distancia que corresponde a 449,3 m (1 Ri = 360 Bo, 1 Bo = 6 Cheok, 1 Cheok = 20,8 cm). La escala 100-ri-cheoc, que representa 100 ri en 1 cheoc, corresponde a 1:216.000
- 14 / Una cuadrícula de 8.986 m x 8.986 m
- 15 / Un estilo coreano de pintura de paisaje de finales de la dinastía Joseon
- 16 / Nombre original de la isla, aunque los japoneses lo cambian a Yeong-do, lo que le hace perder su significado, "la isla donde no se ve sombras (de caballos)".

Referencias

- BARBER, P. (2006). *El gran libro de los mapas*. Barcelona, Buenos Aires, México: Paidós.
- BENJAMIN, W. (1999). *The Arcades project*. Cambridge, London: Harvard University Press.
- BENJAMIN, W. (2005). *Selected Writings: Volume 2, Part 2, 1931-1934* (M. W. Jennings, H. Eiland, & G. Smith, Eds.). Cambridge, London: Harvard University Press.
- BRYONY, R. (2016). *Tabula Plena. Forms of Urban Preservation*. Oslo: Lars Müller Publishers.
- CHOE, W. (2015). The Enforcement and Characteristics of the Registration System of Korea's Real Estate in the Early Japanese Rule. *Journal of Koreanology*, 56(8), 121–181. Retrieved from <http://dx.doi.org/10.15299/jk.2015.8.56.121>
- COLMENARES, S. (2019). De la " tabula rasa " al " terrain vague " . El vacío como comienzo [From " tabula rasa " towards " terrain vague " . Emptiness as inception]. *Rita*, 11(mayo), 66–73.
- GRUNOW, T. R. (2016). Paving power: Western urban planning and imperial space from the streets of Meiji Tokyo to Colonial Seoul. *Journal of Urban History*, 42(3), 506–556. <https://doi.org/10.1177/0096144216635170>
- JACOBS, J. (1961). *The Death and Life of Great American Cities*. New York: Random House.
- JEONG, E. (2017). Geographical Recognition of Maps Made by Intellectuals in Joseon Dynasty. *Keimyung Korean Studies Journal*, 69(12), 93–140.
- KANG, Y., KIM, Y., KIM, S., KIM, Y., WOO, S., y KIM, E. (2018). 근대영도의 도시풍경: 100년 묵은 도시풍경(Urban



- landscape of Yeongdo: 100 years of modern era). Busan: 영도문화원(Yeongdo Cultural Center).
- KIM, B. (2003). A Comparative Study on Shiku-kaisei(市區改正) in Seoul(1912-1937) and Tokyo(1888-1919). *Journal of Korean Studies*, 29(3), 76-102.
 - KIM, K. (2002a). The Study on the Types and Contents of Old County-maps of Dongrae-bu, Busan, Korea. *Journal of Koreanology*, 10, 333-375.
 - KIM, K. (2002b). 부산지역 고지도 연구(Research on the old map of the Busan). *향도부산(Hando Busan)*, 18, 391-454.
 - KIM, K. (2007). Old Maps and Historical Geographical Texts as Materials of Regional Culture in Korea: Focused on County Old Maps in Joseon Dynasty. *Korean Studies Quarterly*, 30(3), 119-142.
 - LE CORBUSIER. (1947). *The City of Tomorrow and its planning*. London, Bradford: The Architectural Press.
 - LEE, H. (n.d.). Dongnae Busan Gojido(Old Map of Dongnae in Busan). Retrieved from busan.grandculture.net/Common/Print?local=busan
 - LEE, S. (2007). Development of Old Map of Korea. *The Korean Cartographic Association*, 7(1), 31-43.
 - LIM, J. tae. (2004). Impact of Western Geography on East Asian Geographical Tradition in the Seventeenth and Eighteenth Centuries China and Korea. *The Korean History of Science Society*, 26(2), 315-344.
 - MIGNOLO, W. (2009). El lado más oscuro del Renacimiento. *Universitas Humanística*, 67(enero-junio), 165-203.
 - OH, I. (n.d.). Dongguk map of Dongnae-bu. Retrieved from busan.grandculture.net/Common/Print?local=busan
 - OH, J. (2010). 국가기록원 일제문서해제-토목편-(*Interpretation of Documents during the Japanese colonial period -Civil Engineering-*). National Archives of Korea.
 - PARK, S. (2018). *The Collection and the Utilization of the Topography Maps of Korea made between the End of 19th and the Middle of 20th Century*. Sungshin Women's University.
 - SENNETT, R. (1994). *Flesh and stone. The Body and the City*. New York, London: W. W. Norton & Company.
 - VENTURI, R. (1977). *Complexity and contradiction in Architecture*. New York: The Museum of Modern Art.
 - YANG, Y. (2010). Research on the Late 19th Century Secret Military Maps of Korea in the US Library of Congress. Sungshin Women's University.
 - YUN, H. (2017). A Study of Trends in the Research on the History of Urban Planning in Korea. *Korean Journal of Urban History*, 18, 229-266.
- Dynasty (China) give rise to the Republic of China (China); Edo (Japan) becomes Meiji (Japan); and the Joseon Dynasty (Korea) is colonized and later divided in the Republic of Korea and Democratic People's Republic of Korea. We use here the denomination of that time, since Joseon and Korea are different realities, before and after the "rupture".
- 5 / "The avenues [Hausmann] cut were entirely arbitrary: they were not based on strict deductions of the science of town planning. The measures he took were of a financial and military character." Le Corbusier, *Urbanisme* (Paris), p.250 [E2a,1]"
- 6 / The word *tabula plena* appeared as a counterpoint to *tabula rasa* in "What is Good Urbanism?" By Ellin. N (2012).
- 7 / Last dynasty in continent of China.
- 8 / Last feudal state ruled by Shogun and Samurai on the Japanese islands. China, Korea and Japan are countries with different origins. While the first two were ruled for a long time by successive dynasties, centralized regimes, Japan has been characterized by military feudalism since the 12th century. Before the arrival of the British, East Asia had a peaceful relationship for 250 years, following the Japanese (Edo) invasion of Korea (Joseon) in 1592.
- 9 / It is necessary to distinguish between Edo (pre-modern Japan) and Meiji (modern Japan), before and after the Meiji Restoration (1868), not only because of the change in its political system, but because of its relationship with Joseon (Korea). The mentioned conflict is between a nation that undertakes modernization through opening up to the Western world (Meiji) and the other that remains tied to its pre-modern tradition by a policy of seclusion (Joseon).
- 10 / One of the 300 existing clans during the feudal period.
- 11 / The following year another treaty is signed establishing the Japanese concession in Busan, called unequal treaties, for establishing a tax-free trade for the Japanese, circulation of Japanese currency, consular jurisdiction, etc.
- 12 / The trigonometric survey was introduced in 1908.
- 13 / "Ri" is a unit of distance that corresponds to 449.3 m (1 Ri = 360 Bo, 1 Bo = 6 Cheok, 1 Cheok = 20.8 cm). The 100-ri-cheoc scale, which represents 100 ri in 1 cheoc, corresponds to 1 : 216,000
- 14 / An 8,986 m x 8,986 m grid
- 15 / A Korean style of landscape painting from the late Joseon dynasty.
- 16 / The original name of the island, although the Japanese change it to Yeong-do which makes it lose its meaning, "the island where disappear shadows (of horses)."
- ### References
- BARBER, P. (2006). *El gran libro de los mapas*. Barcelona, Buenos Aires, México: Paidós.
 - BENJAMIN, W. (1999). *The Arcades project*. Cambridge, London: Harvard University Press.
 - BENJAMIN, W. (2005). *Selected Writings: Volume 2, Part 2, 1931-1934* (M. W. Jennings, H. Eiland, & G. Smith, Eds.). Cambridge, London: Harvard University Press.
 - BRYONY, R. (2016). *Tabula Plena. Forms of Urban Preservation*. Oslo: Lars Müller Publishers.
 - CHOE, W. (2015). The Enforcement and Characteristics of the Registration System of Korea's Real Estate in the Early Japanese Rule. *Journal of Koreanology*, 56(8), 121-181. Retrieved from <http://dx.doi.org/10.15299/jk.2015.8.56.121>
 - COLMENARES, S. (2019). De la " tabula rasa " al " terrain vague " . El vacío como comienzo [From " tabula rasa " towards " terrain vague " . Emptiness as inception]. *Rita*, 11(mayo), 66-73.
 - GRUNOW, T. R. (2016). Paving power: Western urban planning and imperial space from the streets of Meiji Tokyo to Colonial Seoul. *Journal of Urban History*, 42(3), 506-556. <https://doi.org/10.1177/0096144216635170>
 - JACOBS, J. (1961). *The Death and Life of Great American Cities*. New York: Random House.
 - JEONG, E. (2017). Geographical Recognition of Maps Made by Intellectuals in Joseon Dynasty. *Keimyung Korean Studies Journal*, 69(12), 93-140.
 - KANG, Y., KIM, Y., KIM, S., KIM, Y., WOO, S., & KIM, E. (2018). 근대영도의 도시풍경: 100년 묵은 도시풍경(Urban landscape of Yeongdo: 100 years of modern era). Busan: 영도문화원 (Yeongdo Cultural Center).
 - KIM, B. (2003). A Comparative Study on Shiku-kaisei(市區改正) in Seoul(1912-1937) and Tokyo(1888-1919). *Journal of Korean Studies*, 29(3), 76-102.
 - KIM, K. (2002a). The Study on the Types and Contents of Old County-maps of Dongrae-bu, Busan, Korea. *Journal of Koreanology*, 10, 333-375.
 - KIM, K. (2002b). 부산지역 고지도 연구 (Research on the old map of the Busan). *향도부산(Hando Busan)*, 18, 391-454.
 - KIM, K. (2007). Old Maps and Historical Geographical Texts as Materials of Regional Culture in Korea: Focused on County Old Maps in Joseon Dynasty. *Korean Studies Quarterly*, 30(3), 119-142.
 - LE CORBUSIER. (1947). *The City of Tomorrow and its planning*. London, Bradford: The Architectural Press.
 - LEE, H. (n.d.). Dongnae Busan Gojido(Old Map of Dongnae in Busan). Retrieved from busan.grandculture.net/Common/Print?local=busan
 - LEE, S. (2007). Development of Old Map of Korea. *The Korean Cartographic Association*, 7(1), 31-43.
 - LIM, J. tae. (2004). Impact of Western Geography on East Asian Geographical Tradition in the Seventeenth and Eighteenth Centuries China and Korea. *The Korean History of Science Society*, 26(2), 315-344.
 - MIGNOLO, W. (2009). El lado más oscuro del Renacimiento. *Universitas Humanística*, 67(enero-junio), 165-203.
 - OH, I. (n.d.). Dongguk map of Dongnae-bu. Retrieved from busan.grandculture.net/Common/Print?local=busan
 - OH, J. (2010). 국가기록원 일제문서해제-토목편-(*Interpretation of Documents during the Japanese colonial period -Civil Engineering-*). National Archives of Korea.
 - PARK, S. (2018). *The Collection and the Utilization of the Topography Maps of Korea made between the End of 19th and the Middle of 20th Century*. Sungshin Women's University.
 - SENNETT, R. (1994). *Flesh and stone. The Body and the City*. New York, London: W. W. Norton & Company.
 - VENTURI, R. (1977). *Complexity and contradiction in Architecture*. New York: The Museum of Modern Art.
 - YANG, Y. (2010). Research on the Late 19th Century Secret Military Maps of Korea in the US Library of Congress. Sungshin Women's University.
 - YUN, H. (2017). A Study of Trends in the Research on the History of Urban Planning in Korea. *Korean Journal of Urban History*, 18, 229-266.