

# LIGHT, GRAVITY, THRESHOLD AND MATTER. FOUR FACTORS FOR THE REVISION OF A TYPE

LUZ, GRAVEDAD, UMBRAL Y MATERIA.  
CUATRO FACTORES PARA LA REVISIÓN  
DE UN TIPO

**García Martínez, Pedro**

Universidad Politécnica de Cartagena, pedro.garciamartinez@upct.es

**Architect** / Arquitecto: Pedro García Martínez · **Developers (families)** / Promotores (familias): Martínez Conesa; Conesa Moreno; Martínez Sánchez · **Construction Company** / Constructor: Antonio Giménez Companys · **Structure** / Estructura: Estructuras Aniceto Martínez S.L · **Wood carpentry** / Carpintería: Gabriel García Martínez · **Aluminium joinery** / Carpintería de aluminio: José Antonio Tapia Alcaraz · **Glassworks** / Vidrios: Cristalería Miguel; Pedro Inglés · **Marbleworkers** / Mármoles: Mármoles San Javier · **Precast concrete** / Paneles: Murplaca S.L.

DOI: <https://doi.org/10.4995/CIAB10.2022.13972>

**Abstract:** *By the end of the 17th century, many of Europe's major cities had been ravaged by sanitary plagues. As a result, Enlightenment thinking prompted the reformulation of certain urban elements. A new urban type appeared, the cemetery, which was to be located outside the city walls. These circumstances encouraged the architects of the time to try out solutions to resolve both this type of complex and the buildings, used for burials, that were to integrate it. This text aims to set out the main features of a project that has recently been confronted with this type of space. In its resolution, white concrete plays a fundamental role, both in the exterior and in the interior.*

**Keywords:** Cemetery; Family mausoleum; Typological research; Natural light; White concrete.

**Resumen:** *A finales del siglo XVII, muchas de las principales ciudades europeas habían sido azotadas por plagas sanitarias. Como consecuencia, el pensamiento ilustrado impulsó la reformulación de algunos elementos urbanos. Apareció así un nuevo tipo urbano, el cementerio, que habría de ubicarse extramuros. Estas circunstancias favorecieron que los arquitectos de la época ensayaran soluciones para resolver tanto este tipo de complejos como los edificios, dedicados a enterramientos, que los integrarían. Este texto, pretende exponer los principales rasgos de un proyecto que se ha enfrentado, recientemente, a este tipo de espacios. En su resolución, el hormigón blanco representa un papel fundamental, tanto en el exterior como en el interior.*

**Palabras Clave:** Cementerio; Mausoleo Familiar; Investigación tipológica; Luz natural; Hormigón blanco.

### THE BIRTH OF A BUILDING TYPE

In the 18th century, successive plague epidemics hit Europe. Enlightenment thinkers were obliged to take *biopolitical*<sup>1</sup> measures to improve the health conditions of cities. At that time, the population living within their walls had increased dramatically.

In Spain, the Royal Decree of 1787, issued by Charles III, ordered the creation of cemeteries outside the city walls, to eliminate possible sources of infection in the heart of the cities. It was not an original measure. In fact, it echoed similar regulations that were implemented in France, particularly the decree of the Parliament of Paris of 12 March 1763, which prohibited burials within the city for common people.<sup>2</sup>

This is how modern cemeteries came into being. In Europe, the formalization of this new urban element was a matter of interest to scholars and gave rise to numerous architectural competitions, such as those organized by the *École des Beaux Arts* in Paris.<sup>3</sup> The different proposals presented incorporated various theoretical concepts such as the sublime, which was in vogue in the aesthetic and literary panorama of the time.<sup>4</sup> From that moment on, it was possible to differentiate between the apparent landscaping freedom with which the cemetery parks of northern Europe were conceived, arbitrated by the English picturesque tradition, and the geometric regularity used in cemeteries in southern Europe, which were designed as walled enclosures, whose layout can be interpreted as a reference to the layout of the city.<sup>5</sup>

In Spain, the academies of Fine Arts of San Fernando (Madrid) and San Carlos (Valencia) also held similar competitions, under the aforementioned decree. Projects such as those of Manuel Molina (*Camposanto seguro y decente*, 1752), Ventura Rodríguez (*Cementerio para la ciudad de Palencia*, 1783), Nicolás Minguet (*Cementerio para un pueblo de seis mil vecinos*, 1785), are some examples of this, as well as of the fact that from the beginning, Spanish architects clearly adhered to the southern European trend of the enclosed perimeter.<sup>6</sup>

The emergence of this new urban category brought with it the need to define new types of buildings to house the actual burials. The tombs were organized according to regular, egalitarian layouts, the result of combining Enlightenment thinking and Christian morality. The gradual densification of the enclosures also facilitated the appearance of dovecotes and family pantheons, which grouped the tombs of the family members under a same roof.<sup>7</sup>

Perhaps this last type allowed for the greatest number of variations as it involved, among other elements, spaces below and above ground level, connections between both, with spaces for the deceased and for those who visited them.<sup>8</sup>

This text aims to explore in depth the features of a contemporary project for the renovation of one of these pantheons. Conceptually, it was based on the features of this type of building. At the material level, white concrete played an important role.

### EL NACIMIENTO DE UN TIPO

Las sucesivas epidemias de peste que azotaron Europa durante largos periodos favorecieron que, en el siglo XVIII, el poder ilustrado, tomara medidas *biopolíticas*<sup>1</sup> con el fin de mejorar las condiciones de salubridad de las ciudades, hasta entonces densificadas dentro de sus muros, y con ello las de sus moradores.

En España, la Real Cédula de 1787, dictada por Carlos III, ordenó la creación de cementerios fuera de los cercados, con el fin de eliminar posibles focos de infección en el corazón de las ciudades. No era una medida original. En realidad se hacía eco de disposiciones similares establecidas en Francia, concretamente del decreto del Parlamento de París del 12 de marzo de 1763, que prohibía los enterramientos dentro de la ciudad para los ciudadanos comunes.<sup>2</sup>

Así surgieron los cementerios modernos. En Europa, la formalización de este nuevo elemento urbano fue una cuestión que interesó a los tratadistas y dio lugar a numerosos concursos, como los organizados por la *École des Beaux Arts* de París.<sup>3</sup> Las propuestas elaboradas fueron incorporando diversos conceptos teóricos como el de lo *sublime*, que estaba en boga en el panorama estético y literario del momento.<sup>4</sup> Desde ese momento, pudo diferenciarse entre la aparente libertad paisajística con la que se concibieron los cementerios-parque, del norte de Europa, arbitrada por la tradición pintoresquista inglesa, y la regularidad geométrica que siguieron los cementerios en el sur de Europa, que se diseñaron como recintos cerrados, cuyo trazado puede interpretarse como un reflejo de la ciudad.<sup>5</sup>

En España, las academias de Bellas Artes de San Fernando (Madrid) y San Carlos (Valencia), también realizaron concursos similares, amparados por la cédula antes citada. Proyectos como los de Manuel Molina (*Camposanto seguro y decente* de 1752), Ventura Rodríguez (*Cementerio para la ciudad de Palencia*, 1783), Nicolás Minguet (*Cementerio para un pueblo de seis mil vecinos*, 1785), son algunos ejemplos de ello, así como de que los arquitectos españoles claramente se adherían, desde el principio, a la mencionada tendencia meridional de perímetro clausurado.<sup>6</sup>

La aparición de este nuevo tipo urbano conllevó la necesidad de definir nuevos tipos edificatorios que albergaran los enterramientos propiamente dichos. Las tumbas se organizaron siguiendo trazados regulares e igualitarios fruto de la combinación del pensamiento ilustrado y la moral cristiana. La paulatina densificación de los recintos también facilitó la aparición de columbarios y panteones familiares, que agrupaban, bajo un mismo techo, los túmulos de los miembros de una misma familia.<sup>7</sup>

Quizás este último tipo, fue el que permitió un mayor número de variaciones al implicar, entre otros elementos, espacios bajo rasante, espacios sobre rasante, conexiones entre ambos, espacios para los yacentes y para aquellos que los visitaban.<sup>8</sup>

Este texto pretende profundizar en los rasgos de una realización contemporánea que tuvo como fin la renovación de uno de estos panteones por lo que se apoya, necesariamente, en los mimbres de este tipo edificatorio y el importante papel que el hormigón blanco ha jugado en su materialización.

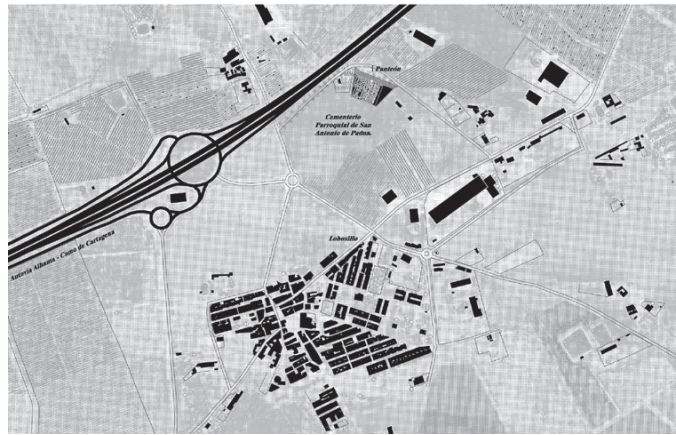


FIG. 1

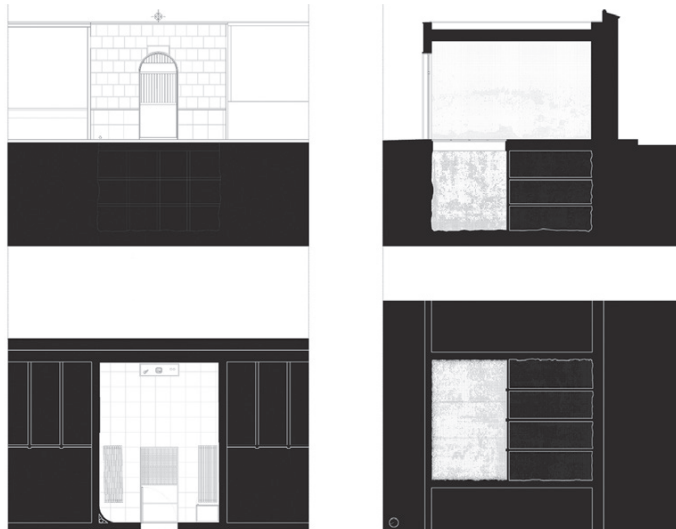


FIG. 2

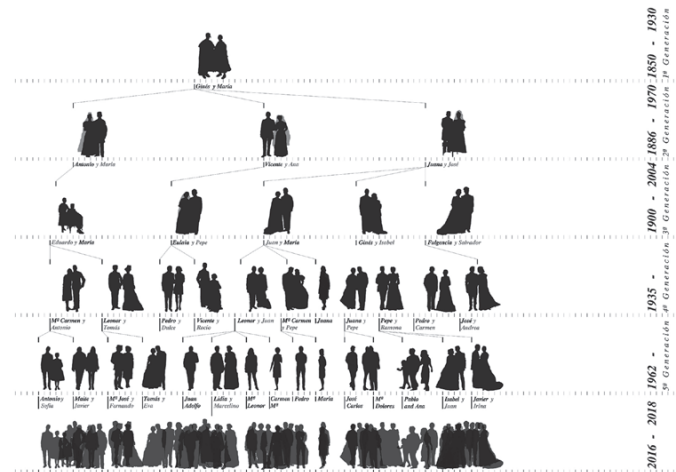


FIG. 3

### LIGHT AND GRAVITY TO MAINTAIN A LINK WITH THE PLACE

The parish cemetery of Lobosillo, a small hamlet located some thirty kilometers from the city of Murcia and twenty kilometres from Cartagena, follows this Enlightened pattern of an enclosed area, located on the outskirts of the town center. There seems to be discrepancy as to the possibility of dating the origin of its design, since there are data that date back to a project by the architect José Antonio Rodríguez in 1910, while others refer to an estimate signed by the master mason José Sánchez Giménez in 1922 (FIG. 1).<sup>9</sup>

In its interior, there are many family pantheons attached to the perimeter of the enclosure and also forming blocks. The oldest ones, like the one we are dealing with, follow the model that places the niches (twelve in this case) on the lower floor and a chamber on the ground floor, originally without stairs that communicated between them (FIG. 2). The fact that they were built at the beginning of the 20th century, with very humble materials and techniques and with very shallow or non-existent foundations (due to the favorable behavior of the soil), has contributed to the frequent occurrence of pathologies, especially in the lower level, which is very impoverished and difficult to access. The most repeated interventions to update this type of vaults carried out in this cemetery at the end of the twentieth century chose to confine the floor below ground level where the crypt is located, filling it in and moving the burials to the ground floor, considerably reducing the area of the cemetery.

This is paradoxical because as time goes by, the number of descendants making use of the pantheon tends to increase, while the space allocated to the chamber or chapel has been reduced (FIG. 3).

The project described below is based on the intention of maintaining both floors as essential typological features of the building to be reconstructed. To do so, a staircase was incorporated to connect the two levels, integrating and dignifying the crypt space. Another fundamental requirement was to enlarge the dimensions of the access door to allow for the approach of a funeral procession in which the coffin has to be brought into the building by the pallbearers. Finally, other functional requirements also had to be addressed, such as the need to provide benches for the users of the pantheon to sit on and a small storage space.

### CONCLUSIONS

Due to the small size of the ground plan, fitting these elements forced us to generate a large number of variations on the type and to evaluate those that offered the most advantages. The outcome of this process is presented here in the form of conclusions. Precisely because of this lack of space, we decided that the entire outer envelope of the building, from the foundations to the top, should also be structural, made of reinforced concrete. Starting from the foundations would allow us to correct the pathologies of the lower floor, while at the same time eliminating

### LUZ Y GRAVEDAD PARA MANTENER UN VÍNCULO CON EL LUGAR

El cementerio parroquial de Lobosillo, una pequeña pedanía enclavada a unos treinta kilómetros de la ciudad de Murcia y veinte de Cartagena, sigue este patrón ilustrado de recinto cerrado, ubicado a las afueras del núcleo urbano. Parece que hay discrepancia en cuanto a la posibilidad de fechar el origen de sus trazas ya que existen datos que se remontan a un proyecto del arquitecto José Antonio Rodríguez, en 1910, mientras que otros remiten a un presupuesto firmado por el maestro albañil José Sánchez Giménez en 1922 (FIG. 1).<sup>9</sup>

En su interior, abundan los panteones familiares adosados en el perímetro del recinto y también conformando manzanas. Los más antiguos, como el que nos ocupa, siguen el modelo que sitúa los nichos (doce en este caso) en la planta bajo rasante y una estancia en planta baja, originalmente sin escaleras que las comunicasen entre sí (FIG. 2). El hecho de que se construyeran a principios del siglo XX, con materiales y técnicas muy humildes y con una cimentación muy somera o inexistente (debido al favorable comportamiento del terreno), ha favorecido la frecuente aparición de patologías, especialmente en el nivel inferior, muy depauperado y de difícil acceso. Las intervenciones más repetidas para la actualización de este tipo de panteones llevadas a cabo en este cementerio a finales del siglo XX optaron por confinar la planta bajo rasante donde se encuentra la cripta, rellenándola y trasladando los enterramientos a la planta baja, reduciendo considerablemente la zona estancial.

Esto resulta paradójico porque, en realidad, con el paso del tiempo, el número de descendientes que hacen uso del panteón tiende a ampliarse, mientras que el espacio destinado a la estancia o capilla se ve reducido (FIG. 3).

El proyecto que se describe a continuación parte del propósito de mantener ambas plantas como rasgos tipológicos esenciales del edificio a reconstruir. Para ello incorpora una escalera que permite comunicar los dos niveles, integrando y dignificando el espacio de la cripta. Otro requisito fundamental fue el de ampliar las dimensiones de la puerta de acceso para que facilitara la aproximación de un cortejo fúnebre en el que el féretro ha de ser introducido en el edificio por aquellos que lo portan a hombros. Finalmente, también habría que atender a otros requerimientos funcionales como la necesidad de disponer bancos que permitieran sentarse a los usuarios del panteón y un pequeño espacio de almacenaje.

### CONCLUSIONES

Dadas las escasas dimensiones de la planta, encajar estos elementos obligó a generar un gran número de variaciones sobre el tipo y valorar aquellas que ofrecían más ventajas. El resultado de ese proceso se ofrece aquí a modo de conclusiones. Precisamente por esta falta de espacio, se decidió que toda la envolvente exterior del edificio, desde cimentación hasta coronación fuera también estructural, de hormigón armado. Arrancar desde cimentación permitiría corregir las patologías de



FIG. 4



FIG. 5

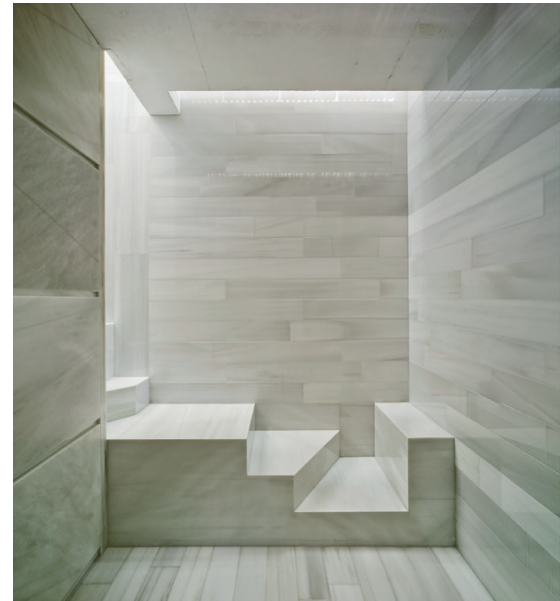


FIG. 6

specific supports that would manifest themselves as inconvenient widening of the walls. The need for the interior to have a sense of space and for the overhead light to penetrate into the crypt led to the idea that the concrete should also be white.

Light and gravity, two ancestral elements for architecture, should also be two main concepts for this project. The former represents the concept of the inapprehensible and the ideal, while the latter evokes the earthly, the irreparable passage of time (FIGS. 8 & 9).

The dialogue established between them helped us to design both the exterior and interior elevations of the building.

From the outside, the building is perceived as a smooth, abstract volume rising above a rougher, earthier one, on whose rough surface the light fractures as it encounters the imprint of wood, a material that was once alive. The traces of the buttoning of the formwork serve to guide the position of the small openings that punctuate the bulk of the structure (FIG. 4).

In the interior, this dialogue resonates with the rotundity of the precast concrete panels, also white, which descend from the roof to hang above the ground. The installation of these panels, typical of the industrial buildings that now colonise the surrounding landscape, and manufactured in a nearby factory, set the tone of the construction. Inside, they allow light to filter through their openings and project onto their nuanced surfaces, generating a cascade of brightness and reflections that floods the building, even reaching the crypt, located below ground level (FIGS. 5, 6, 7, 8 & 10).

la planta inferior, y al mismo tiempo suprimir soportes puntuales que se manifestaran como inconvenientes ensanchamientos del muro. La necesidad de que el espacio respirase amplitud y que la luz cenital penetrase hasta la cripta hizo que se pensara que ese hormigón debía ser, además, blanco.

Luz y gravedad, dos elementos ancestrales para la arquitectura deberían ser también dos conceptos principales para este proyecto. La primera, representa lo inaprensible y lo ideal mientras que la segunda evoca lo terrenal, el irreparable paso del tiempo (FIGS. 8 y 9).

El diálogo que se establece entre ellos sirvió para trazar tanto los alzados exteriores como interiores del edificio.

Desde fuera, el edificio se percibe como un volumen terso y abstracto que se eleva sobre otro más áspero y terrenal, en cuya faz rugosa la luz se quiebra al encontrar la huella de la madera, un material que un día estuvo vivo. Las huellas de las abotonaduras de los encofrados sirven para guiar la posición de los pequeños huecos que puntualizan el volumen (FIG. 4).

En el interior, este diálogo resuena con la rotundidad que le otorgan placas de hormigón prefabricado, también blanco, que descienden de la cubierta para quedar suspendidas sobre el suelo. La instalación de estas placas, propias de las naves industriales que hoy colonizan el paisaje circundante, y elaboradas en una factoría cercana, marcó el ritmo de la construcción. Interiormente permiten que la luz se filtre entre sus huecos, y se proyecte en sus matizadas superficies, generando



FIG. 7



FIG. 8

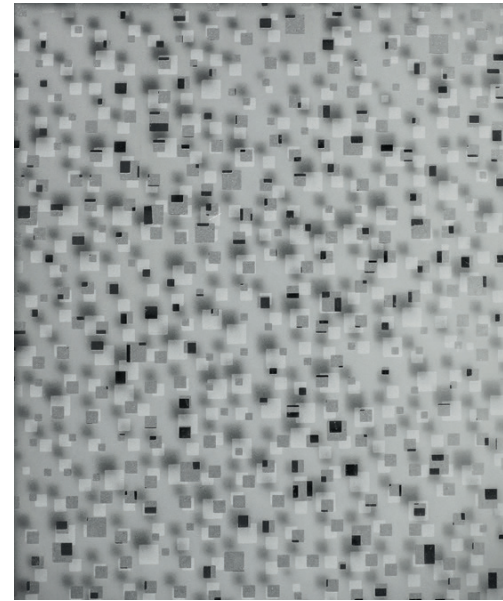


FIG. 9

These same panels organize the position of the elements that distinguish the structure: the wide door, a group of folding benches and the small staircase complete the repertoire. And so, a building that has stood for almost a century is extended in the only way possible, exchanging floor area for space. A white, monochrome space, free of stridency, designed to continue preserving memories, and to accommodate those that will inevitably arrive in the future, those who will become members of new generations who refuse to abandon the bond that their predecessors established with this place (FIGS. 3 & 10).

una cascada de brillos y reflejos que inunda el edificio, llegando incluso hasta la cripta, ubicada bajo rasante (FIGS. 5, 6, 7, 8 y 10).

Del mismo modo, dichas placas organizan la posición de esos elementos que puntualizan el tipo: la amplia puerta, un conjunto de bancos abatibles y la reducida escalera componen el programa que completa esta escenografía. Así un edificio con casi un siglo de historia, se amplía de la única manera que le es posible, permutando superficie por espacio. Un espacio blanco, monocromo, libre de estridencias que se proyecta para seguir conservando recuerdos, y para alojar aquellos que indefectiblemente están por venir, aquellos que pertenecen a los miembros de nuevas generaciones que renuncian a abandonar el vínculo que sus antecesores establecieron con este lugar (FIGS. 3 y 10).

**Pedro García Martínez:** Architect (2004) and PhD in Architecture (2016) from the Escuela Técnica Superior de Arquitectura de Madrid. He teaches projects at the ETSAE (Universidad Politécnica de Cartagena). He began his professional career collaborating with internationally renowned offices such as Foster and Partners (London), MVRDV (Rotterdam) and DL+A (Madrid). National prize for the completion of studies in the 2004-2005 academic year, awarded by the Ministry of Education and Science. His project *El Espesor del Vacío* (The Thickness of Emptiness) has received, among other awards, the Regional Architecture Prize (new building category) and was a finalist highly commended by the jury of the World Architecture Festival in the categories of Best Religious Building and Best Building with Use of Natural Light, in 2019. His research and projects have been published in several indexed and specialized journals.

**Pedro García Martínez:** Arquitecto (2004) y doctor arquitecto (2016), por la Escuela Técnica Superior de Arquitectura de Madrid. Es profesor de proyectos en la ETSAE (Universidad Politécnica de Cartagena). Comenzó su trayectoria profesional colaborando con oficinas de prestigio internacional como Foster and Partners (Londres), MVRDV (Rotterdam) y DL+A (Madrid). Premio nacional de terminación de estudios en el curso 2004-2005, otorgado por el Ministerio de Educación y Ciencia. Su proyecto *El Espesor del Vacío* ha recibido entre otros galardones el Premio Regional de Arquitectura (categoría obra nueva) y ha sido finalista elogiado por el jurado del World Architecture Festival en las categorías Mejor Edificio Religioso y Mejor Edificio con Uso de la Luz Natural, en 2019. Sus investigaciones han sido publicadas en diversas revistas indexadas.



FIG. 10

## NOTES

- <sup>1</sup> Michel Foucault et al., *Nacimiento de la biopolítica*, Akal Universitaria. Serie Michel Foucault, Cursos del Collège de France (Madrid: Akal, 2009).
- <sup>2</sup> Laura Bertolaccini, *Città e cimiteri: dall'eredità medievale alla codificazione ottocentesca* (Roma: Kappa, 2004).
- <sup>3</sup> Richard A. Etlin, *The architecture of death: the transformation of the cemetery in eighteenth-century Paris* (Cambridge, Mass; London: MIT, 1984).
- <sup>4</sup> J. Baillie, *An essay on the sublime. By the late Dr. Baillie* (London: printed for R. Dodsley, and sold by M. Cooper, 1747). Edmund Burke, *De lo sublime y de lo bello*, Libro de Bolsillo (Madrid : Alianza, 2005).
- <sup>5</sup> María José Muñoz Mora, "La muerte, su casa y su ciudad. El desvanecimiento de las ciudades silentes de Cartagena" (Doctorado en Arquitectura y Urbanismo Sostenibles Universidad de Alicante, 2017) <http://rua.ua.es/dspace/handle/10045/77072>.
- <sup>6</sup> Joaquín Bérchez et al., *Catálogo de diseños de arquitectura de la Real Academia de BB.AA. de San Carlos de Valencia (1768-1846)* (Valencia: Xarait Ediciones, 1981). Carlos Saguar Quer, *Ciudades de la memoria, proyectos de arquitectura funeraria de la Real Academia de Bellas Artes de San Fernando* (Madrid: Real Academia de Bellas Artes de San Fernando, 1995).
- <sup>7</sup> Muñoz Mora, "La muerte, su casa y su ciudad. El desvanecimiento de las ciudades silentes de Cartagena."
- <sup>8</sup> Carlos Martí Aris, *Las variaciones de la identidad. Ensayo sobre el tipo en arquitectura*, Arquia. Temas (Barcelona: Fundación Arquia, 2014).
- <sup>9</sup> Dora Nicolás Gómez, "Arquitectura y arquitectos del siglo XIX en Murcia" (Thesis, University of Murcia, Faculty of Arts, 1991).

## BIBLIOGRAPHY / BIBLIOGRAFÍA

- Baillie, J. *An Essay on the Sublime. By the Late Dr. Baillie*. London: printed for R. Dodsley, and sold by M. Cooper, 1747.
- Bérchez, Joaquín, Vicente Corell, Real Academia de Bellas Artes de San Carlos (Valencia), and Colegio Oficial de Arquitectos de Valencia y Murcia. *Catálogo De Diseños De Arquitectura De La Real Academia De Bb.Aa. De San Carlos De Valencia (1768-1846)*. Valencia: Xarait Ediciones, 1981.
- Bertolaccini, Laura. *Città E Cimiteri : Dall'eredità Medievale Alla Codificazione Ottocentesca*. Roma: Kappa, 2004.
- Burke, Edmund. *De Lo Sublime Y De Lo Bello*. Libro De Bolsillo. Madrid: Alianza, 2005.
- Etlin, Richard A. *The Architecture of Death : The Transformation of the Cemetery in Eighteenth-Century Paris*. Cambridge, Mass.; London: MIT, 1984.
- Foucault, Michel, Michel Senellart, François Ewald, Alessandro Fontana, and Horacio Pons. *Nacimiento De La Biopolítica*. Akal Universitaria. Serie Michel Foucault, Cursos Del Collège De France. Madrid: Akal, 2009.
- Martí Aris, Carlos. *Las Variaciones De La Identidad. Ensayo Sobre El Tipo En Arquitectura*. Arquia. Temas. Barcelona: Fundación Arquia, 2014.
- Muñoz Mora, María José. "La muerte, su casa y su ciudad. El desvanecimiento de las ciudades silentes de Cartagena." Doctorado en Arquitectura y Urbanismo Sostenibles, Universidad de Alicante, 2017. <http://rua.ua.es/dspace/handle/10045/77072>.
- Nicolás Gómez, Dora. "Arquitectura y arquitectos del siglo XIX en Murcia." Thesis, Universidad de Murcia, Facultad de Letras, 1991.
- Saguar Quer, Carlos. *Ciudades De La Memoria, Proyectos De Arquitectura Funeraria De La Real Academia De Bellas Artes De San Fernando*. Madrid: Real Academia de Bellas Artes de San Fernando, 1995.

## NOTAS

- <sup>1</sup> Michel Foucault et al., *Nacimiento de la biopolítica*, Akal Universitaria. Serie Michel Foucault, Cursos del Collège de France, (Madrid: Akal, 2009).
- <sup>2</sup> Laura Bertolaccini, *Città e cimiteri : dall'eredità medievale alla codificazione ottocentesca* (Roma: Kappa, 2004).
- <sup>3</sup> Richard A. Etlin, *The architecture of death: the transformation of the cemetery in eighteenth-century Paris* (Cambridge, Mass; London: MIT, 1984).
- <sup>4</sup> J. Baillie, *An essay on the sublime. By the late Dr. Baillie* (London: printed for R. Dodsley, and sold by M. Cooper, 1747). Edmund Burke, *De lo sublime y de lo bello*, Libro de Bolsillo (Madrid: Alianza, 2005).
- <sup>5</sup> María José Muñoz Mora, "La muerte, su casa y su ciudad. El desvanecimiento de las ciudades silentes de Cartagena" (Doctorado en Arquitectura y Urbanismo Sostenibles Universidad de Alicante, 2017) <http://rua.ua.es/dspace/handle/10045/77072>.
- <sup>6</sup> Joaquín Bérchez et al., *Catálogo de diseños de arquitectura de la Real Academia de BB.AA. de San Carlos de Valencia (1768-1846)* (Valencia: Xarait Ediciones, 1981). Carlos Saguar Quer, *Ciudades de la memoria, proyectos de arquitectura funeraria de la Real Academia de Bellas Artes de San Fernando* (Madrid: Real Academia de Bellas Artes de San Fernando, 1995).
- <sup>7</sup> Muñoz Mora, "La muerte, su casa y su ciudad. El desvanecimiento de las ciudades silentes de Cartagena."
- <sup>8</sup> Carlos Martí Aris, *Las variaciones de la identidad. Ensayo sobre el tipo en arquitectura*, Arquia. Temas (Barcelona: Fundación Arquia, 2014).
- <sup>9</sup> Dora Nicolás Gómez, "Arquitectura y arquitectos del siglo XIX en Murcia" (Tesis-Universidad de Murcia, Universidad de Murcia, Facultad de Letras, 1991).

## FIGURES / FIGURAS

- FIG. 1.** Site plan, 2020. / Plano de situación, 2020. Source and Author / Fuente y Autor: ©Pedro García Martínez.
- FIG. 2.** Plans, elevations and sections of the pre-intervention condition, 2020. / Plantas, alzado y secciones del estado previo a la intervención, 2020. Source and Author / Fuente y Autor: ©Pedro García Martínez.
- FIG. 3.** Increase in the number of family members related to the mausoleum in successive generations, 2020. / Incremento del número de familiares vinculados al panteón en sucesivas generaciones, 2020. Source and Author / Fuente y Autor: ©Pedro García Martínez.
- FIG. 4.** Exterior view, 2019. / Vista exterior, 2019. Source and Author / Fuente y Autor: ©Pedro García Martínez.
- FIG. 5.** Interior view, 2019. / Vista interior, 2019. Source and Author / Fuente y Autor: ©David Frutos.
- FIG. 6.** Interior view. Lower level floor, 2019. / Vista interior. Planta nivel inferior, 2019. Source and Author / Fuente y Autor: ©David Frutos.
- FIG. 7.** View of the stairway linking the first floor and the crypt, 2019. / Vista de la escalera entre planta baja y cripta, 2019. Source and Author / Fuente y Autor: ©David Frutos.
- FIG. 8.** Interior view, 2019. / Vista interior, 2019. Source and Author / Fuente y Autor: ©David Frutos.
- FIG. 9.** Appearance of one of the glass panes flanking the main door, 2019. / Aspecto de uno de los vidrios que flanquean la puerta principal, 2019. Source and Author / Fuente y Autor: ©David Frutos.
- FIG. 10.** Above: Plans, elevation and sections of the proposed building. Below: Axonometry and diagrams, 2019. / Arriba: Plantas, alzado y secciones del edificio propuesto. Debajo: Axonometría y diagramas, 2020. Source and Author / Fuente y Autor: ©Pedro García Martínez.