

ESQUEMA VISUAL FANZINE

1895 - 1936
No habrá muñecas de papel de este período prematuro de Balenciaga. Antes de empezar con las paper-doll se hará una lámina de información de todo el contenido del fanzine

1937 - 1947
Año que funda Balenciaga (1937) tal y como lo conocemos en París junto a dos socios, primeros diseños de las primeras colecciones.
Prendas de día que siguen la moda del momento y vestidos de noche que realizan un revisionismo histórico de siluetas del pasado. En 1939 presenta la Línea Infanta.



*1 lámina ilustrada

1955
Vestido túnica. Evolución del semi-entallado. Dibujaba una silueta tubular de dos piezas.



*2 lámina ilustrada

1951-1953
Aportación de la chaqueta con las mangas globo y de la falda globo. Variaciones de la línea globo de 1950.



*2 lámina ilustrada



*3 lámina ilustrada

1951
Con la nueva década Balenciaga trae la nueva silueta semi-entallada o línea Middy. Recordaba a la silueta de los años 20 dando énfasis en la línea de los hombros y el bajo de los vestidos, esta línea evolucionaría a lo largo de la década



*2 y 3 lámina ilustrada

1947
Nace la línea barril para “combatir” el New Look de Dior. Aplicaría estas prendas holgadas al día a día de la mujer. Empezó a experimentar mucho más con el volumen y el espacio, liberando el cuerpo de la mujer

1957
Vestido saco. Vestidos holgados y cómodos que contrastan con la silueta de la década.



*3 lámina ilustrada

1958
Línea Imperio. De las menos conocidas y revolucionarias.



*2 lámina ilustrada

1958
Aparece la silueta Baby Doll inspirada en el vestuario infantil con volúmenes muy holgados. Una variante son los vestidos de cola de pavo real.



*3 lámina ilustrada

1960 - 1968
Década marcada por su estética de vanguardia con formas cada vez más puras y abstractas, llevando al límite sus conceptos previos.



*4 y 5 lámina ilustrada



*6 lámina ilustrada

1968
En contra del prêt-à-porter, el solo confeccionaba Alta Costura. Su último trabajo antes de cerrar Balenciaga será los uniformes de las azafatas de Air France.

ESQUEMA VISUAL FANZINE

*Las prendas de directores creativos anteriores a Demna no se ilustrarán

*Estos trajes de noche no se ilustrarán

*La línea de trajes de novia no se materializará

Trajes de novia
Imprescindibles en sus colecciones, sus vestidos de novia destacan por su poco ornamento visual y por caracterizarse por una belleza austera, tenían una esencia muy simple pero elegante



1957



1960 - Fabiola de Mora y Aragón (futura reina de Bélgica)



1966



1967



1972 - Última confección de Balenciaga, traje de novia de Carmen Martínez-Bordiú, nieta de Franco.

Trajes de noche y cóctel
Confecciones de alta costura hechas para las clases altas de la época y que tenían su inspiración en el arte español de Goya, Velázquez o Sorolla. Generando un debate sobre si la moda debía considerarse un arte.



1951 - Inspirado en Santa Isabel de Portugal (Zurbarán)



Capa - Falda



Vestido de noche de 1952 inspirado en Retrato de María del Rosario de Silva y Gurtubay, Duquesa de Alba 1921

Después de la disolución de Balenciaga por el propio diseñador hay años erráticos. Finalmente en el 2001 el grupo Kering la adquiere y se observarán diferentes directores creativos a lo largo de los años intentando potenciar la marca y devolverle la relevancia que tuvo en su día con su diseñador original.

Balenciaga después de Balenciaga

1997 - 2012 Bajo la dirección de Nicolas Guesquire
2012-2016 Alexander Wang entra como director creativo dándole un toque contemporáneo a la marca



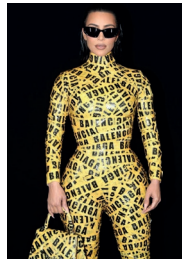
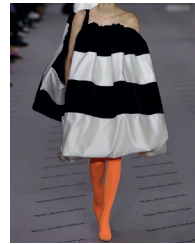
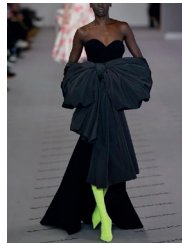
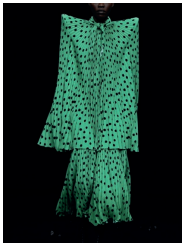
No es alta costura



Wang

En 2015 toma las riendas creativas Demna Gvasalia, reinventando la imagen de la marca llevandola hacia la vanguardia de la moda urbana y futurista. Ha sido el único diseñador capaz de devolver a Balenciaga a la alta costura desde que su fundador cerró la marca.

No es alta costura, es "ready to wear"



Si es alta costura

*10 lámina ilustrada

*7,8 y 9 lámina ilustrada