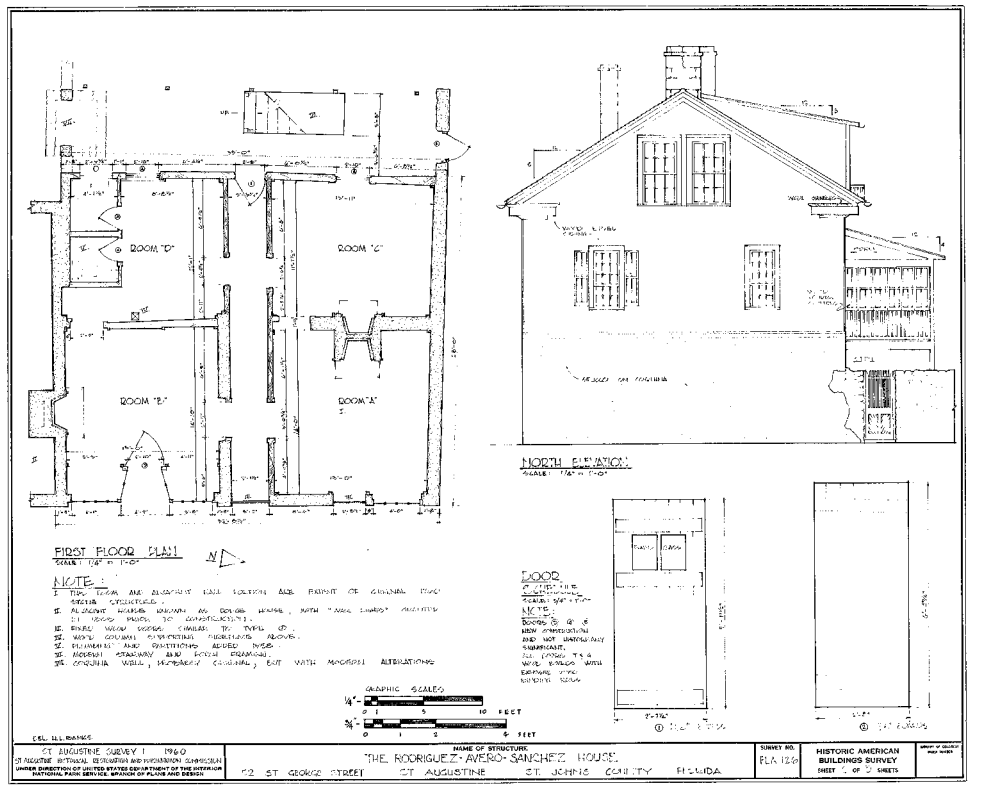
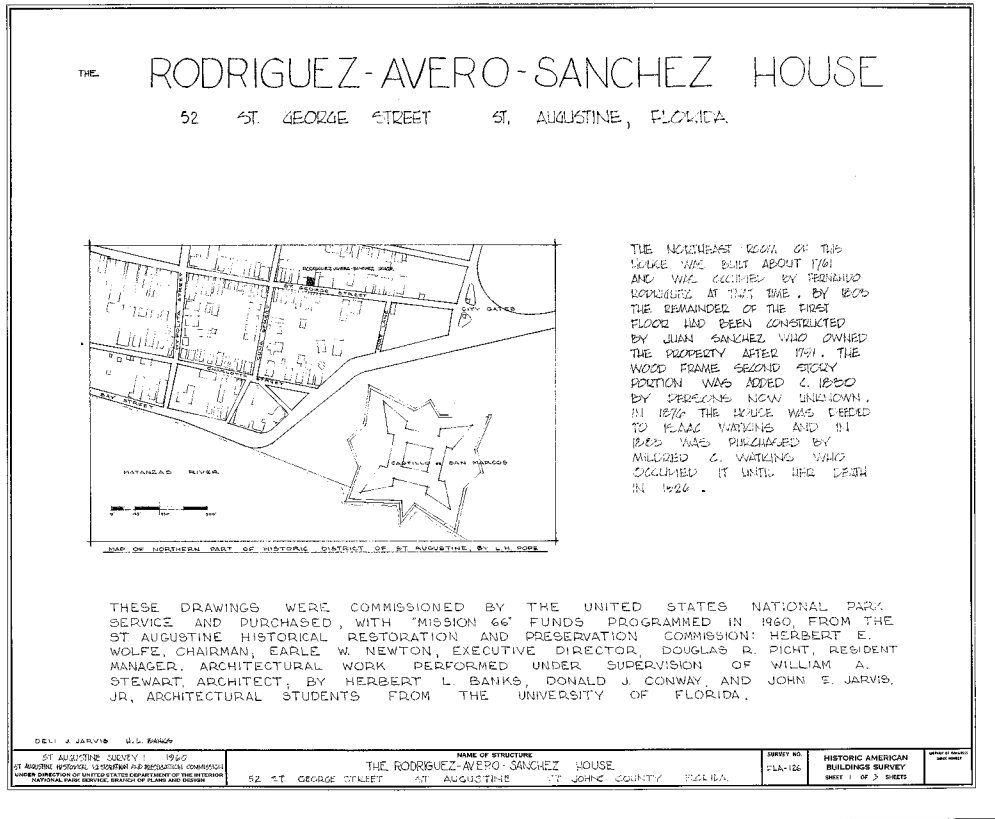
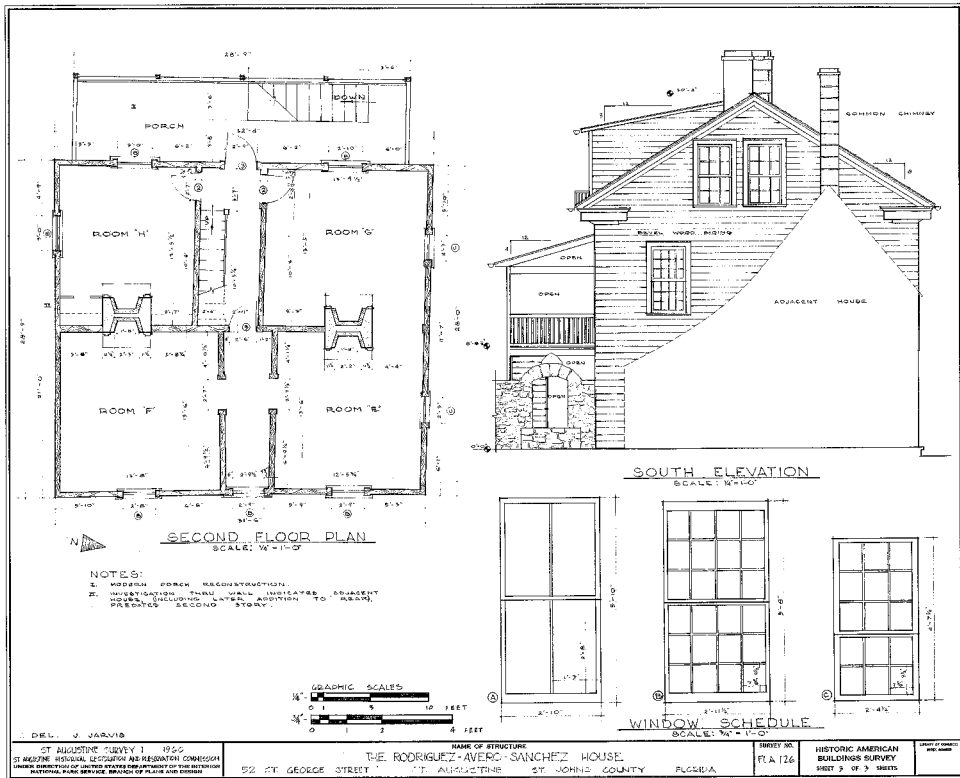
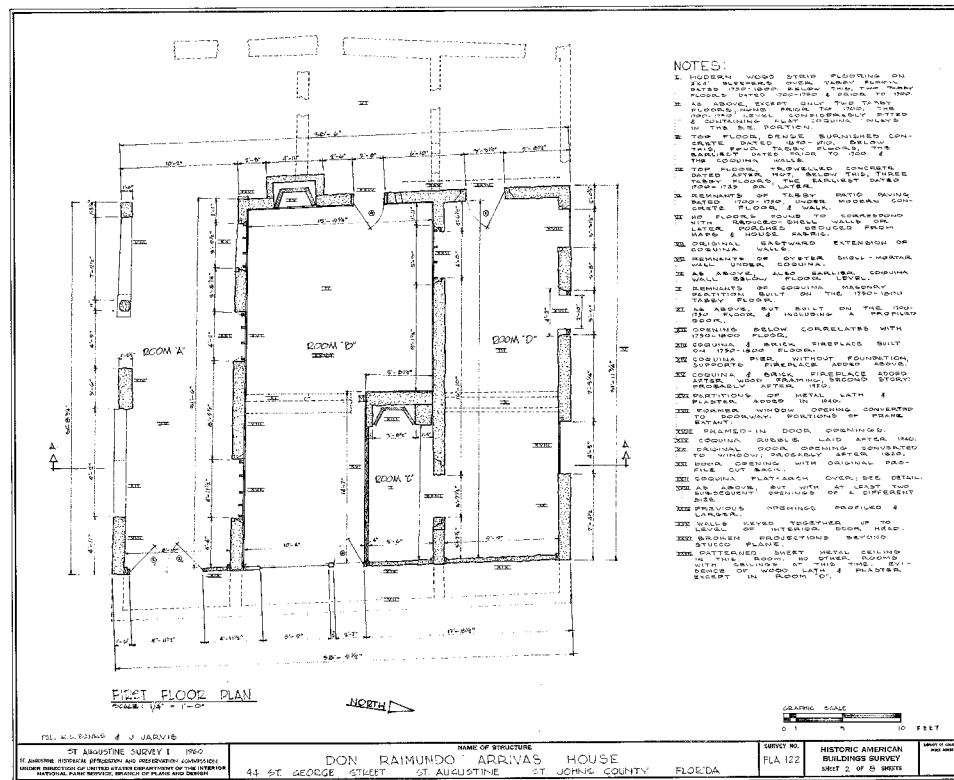
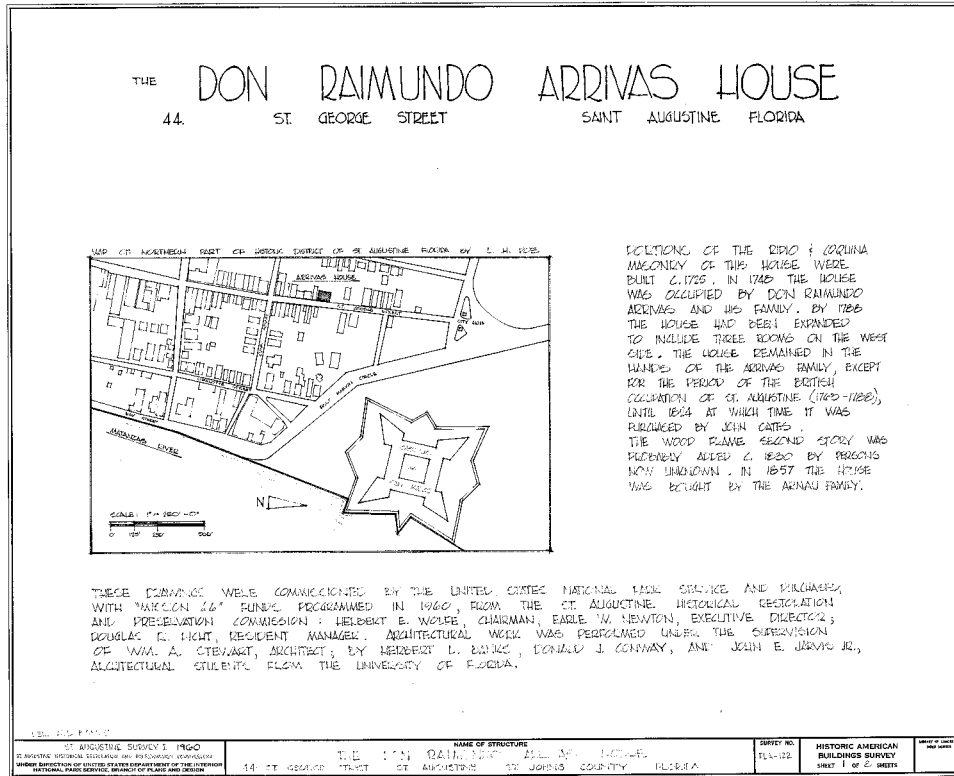


# Anexo I. Rodriguez-Avero-Sanchez House



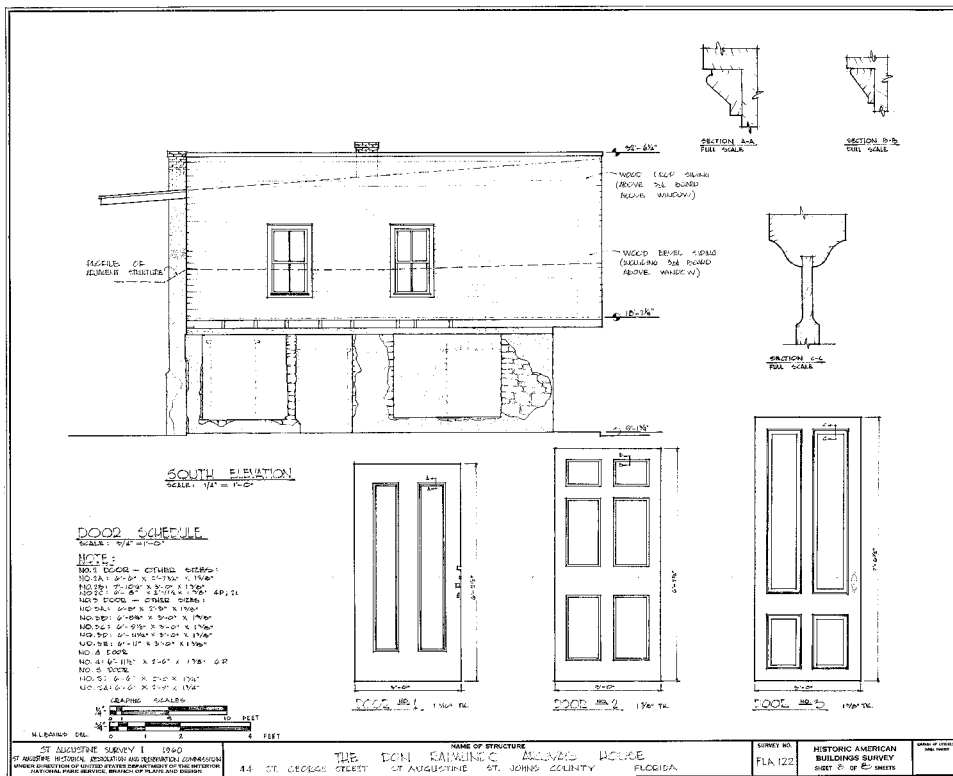
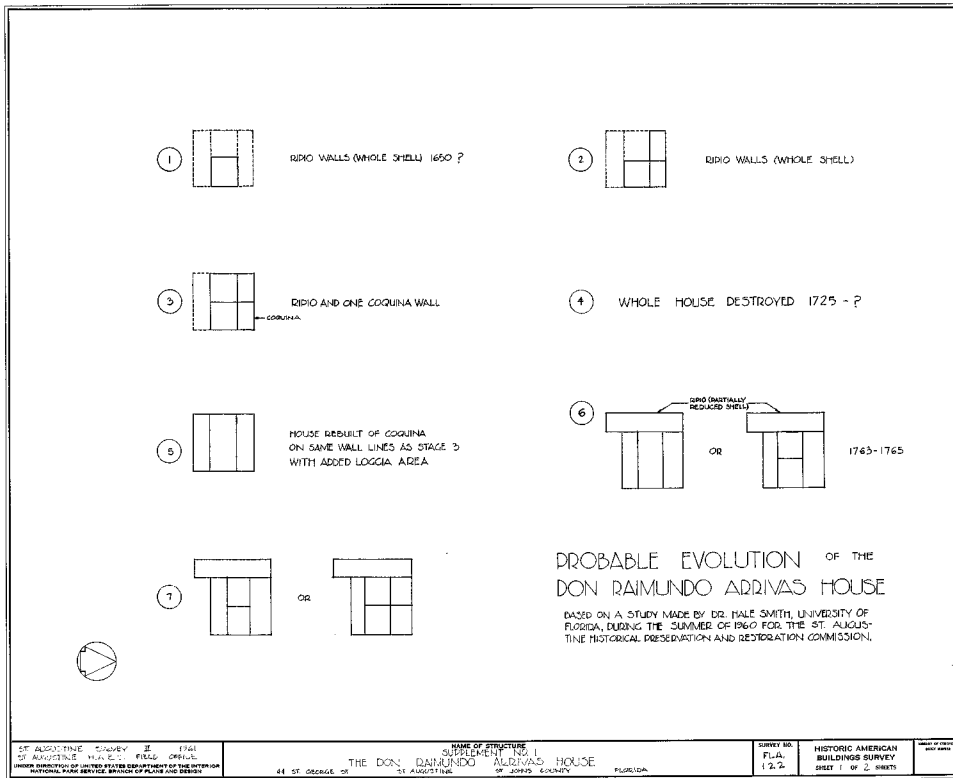


# Anexo II. Arriva's House

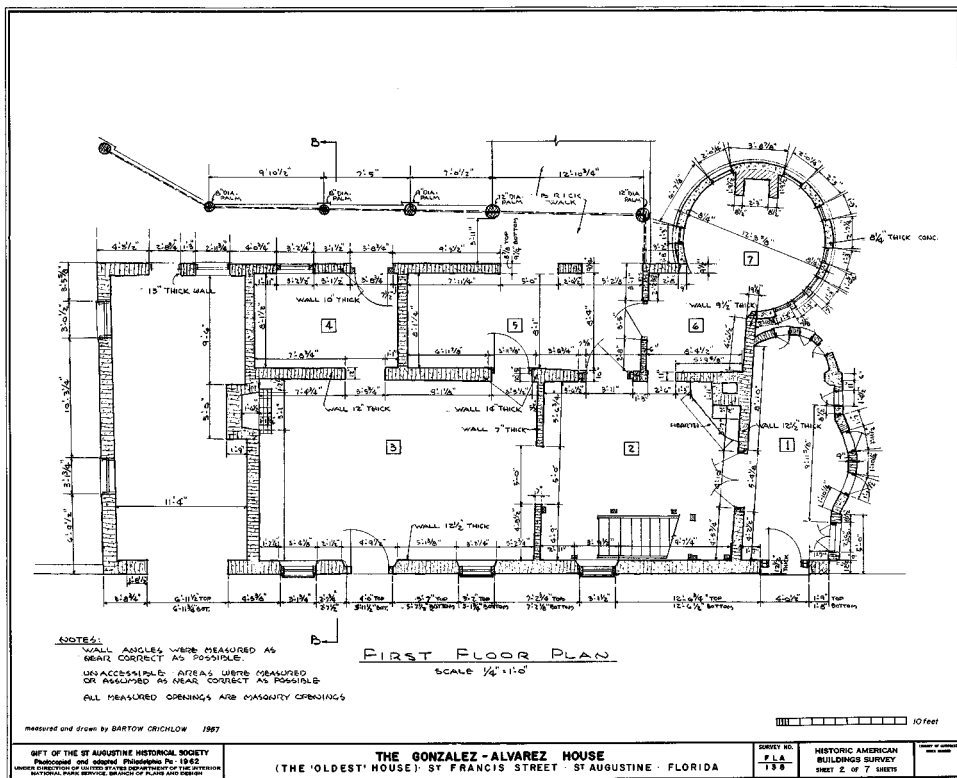
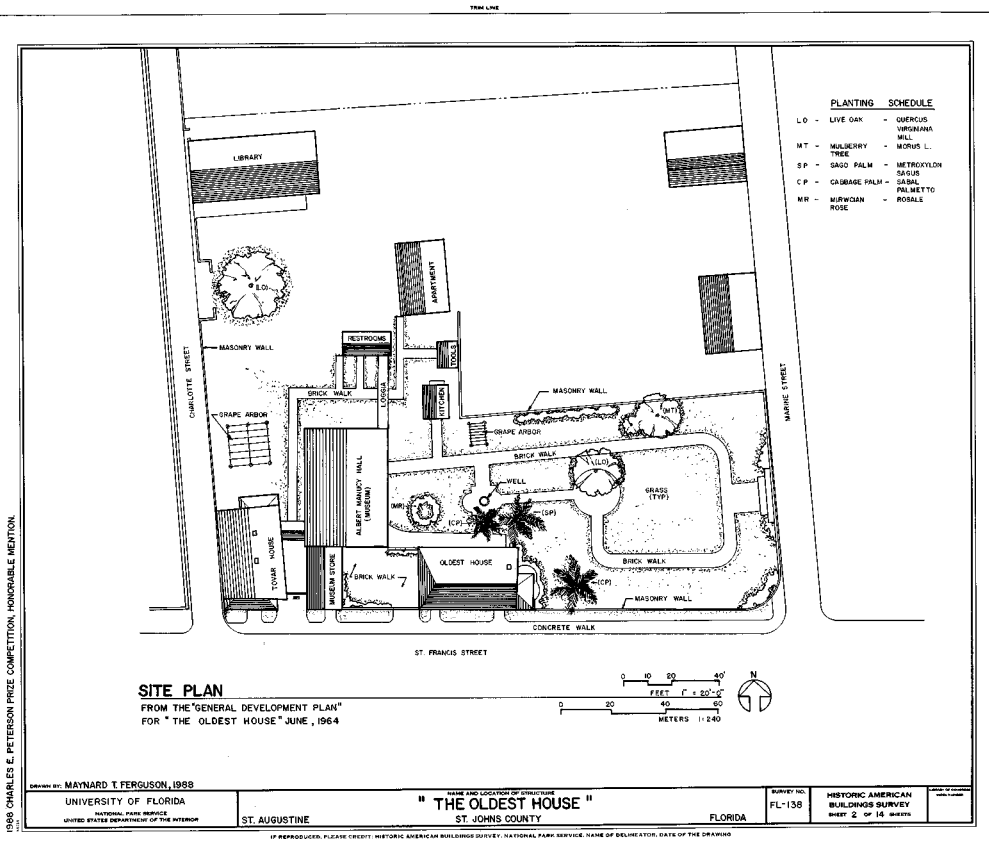


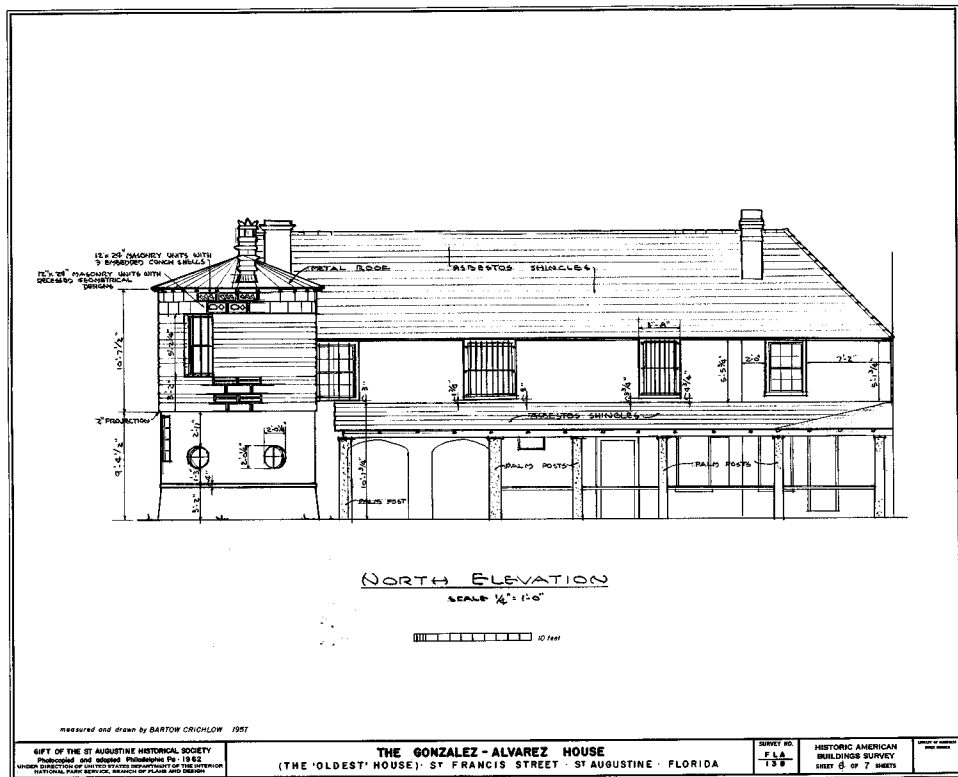
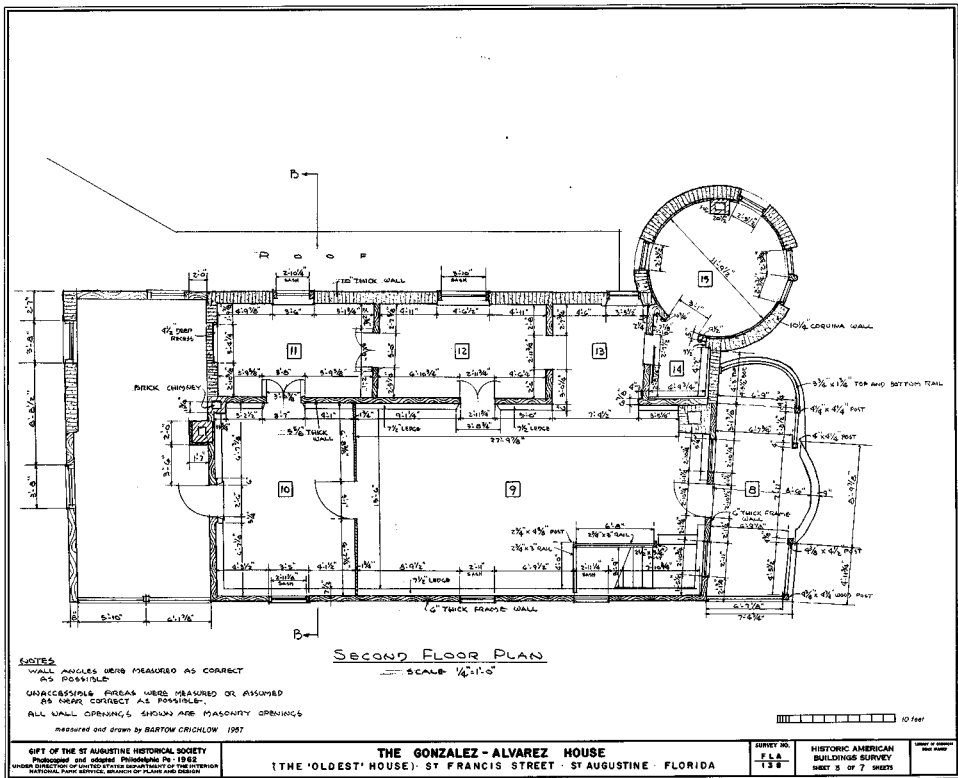




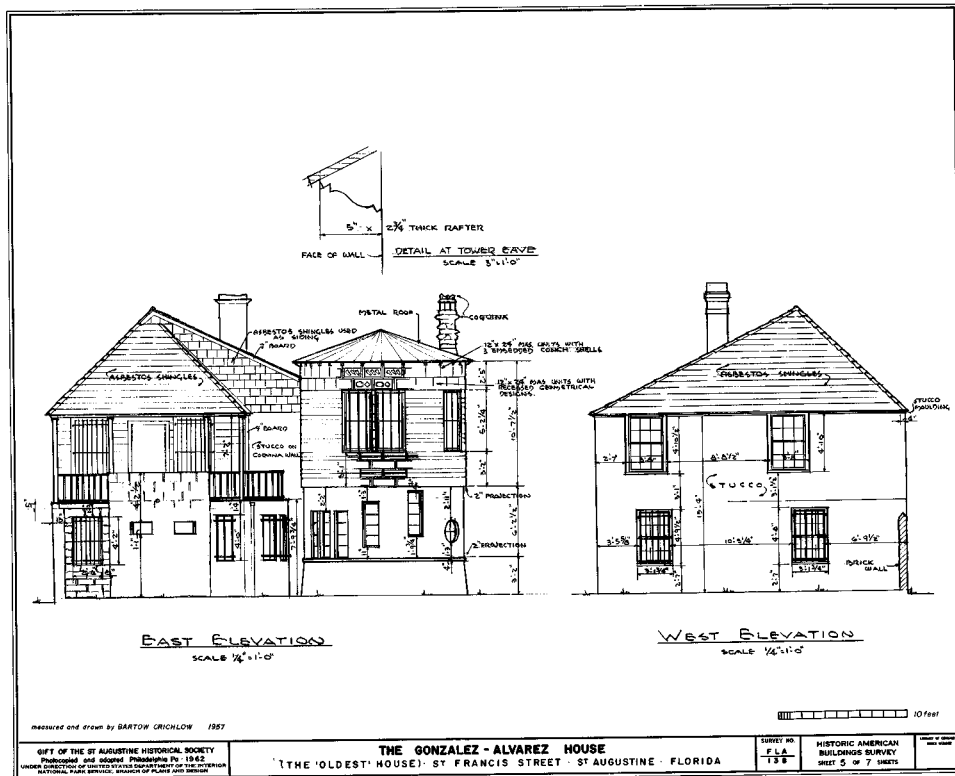
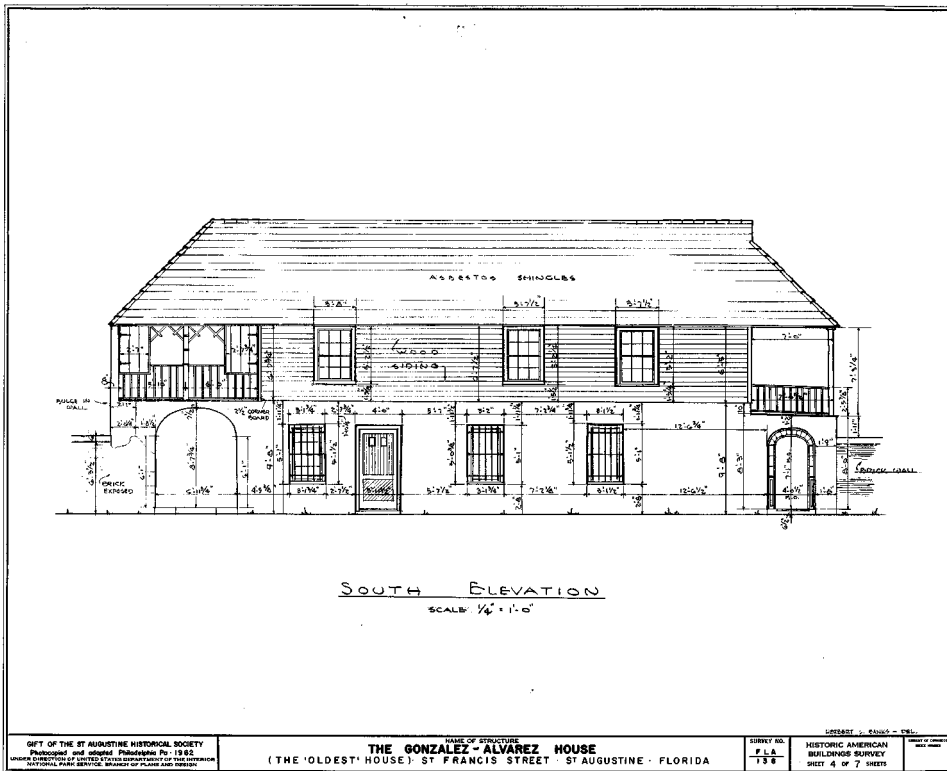


# Anexo III. Gonzalez-Alvarez House

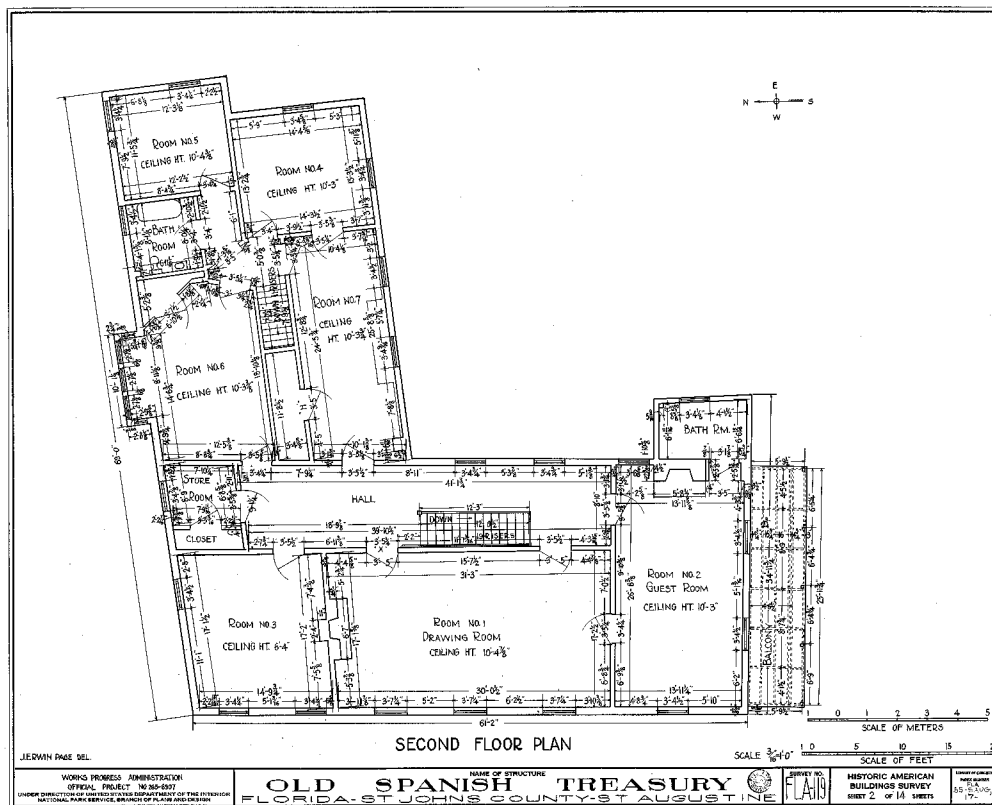
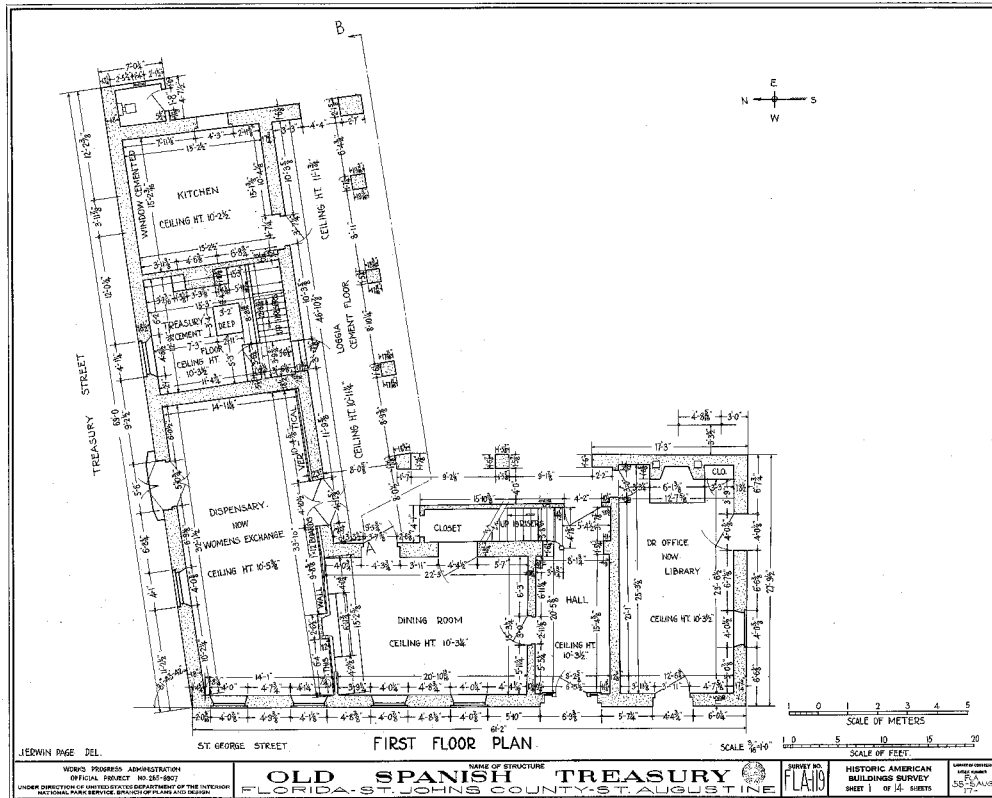


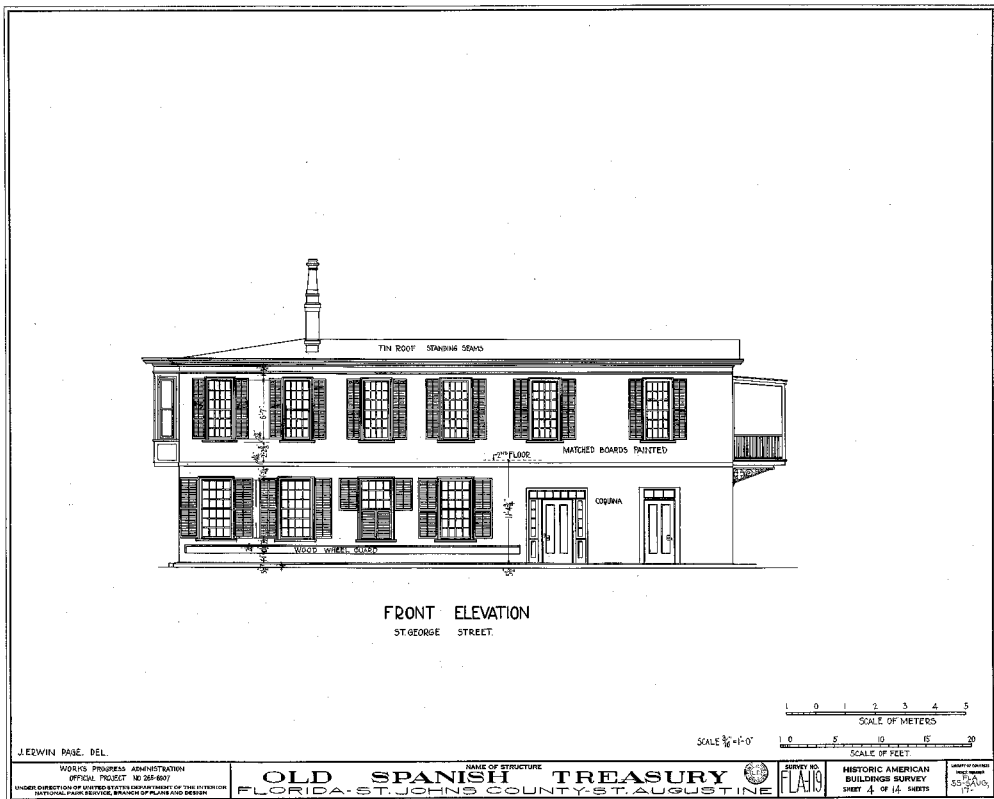


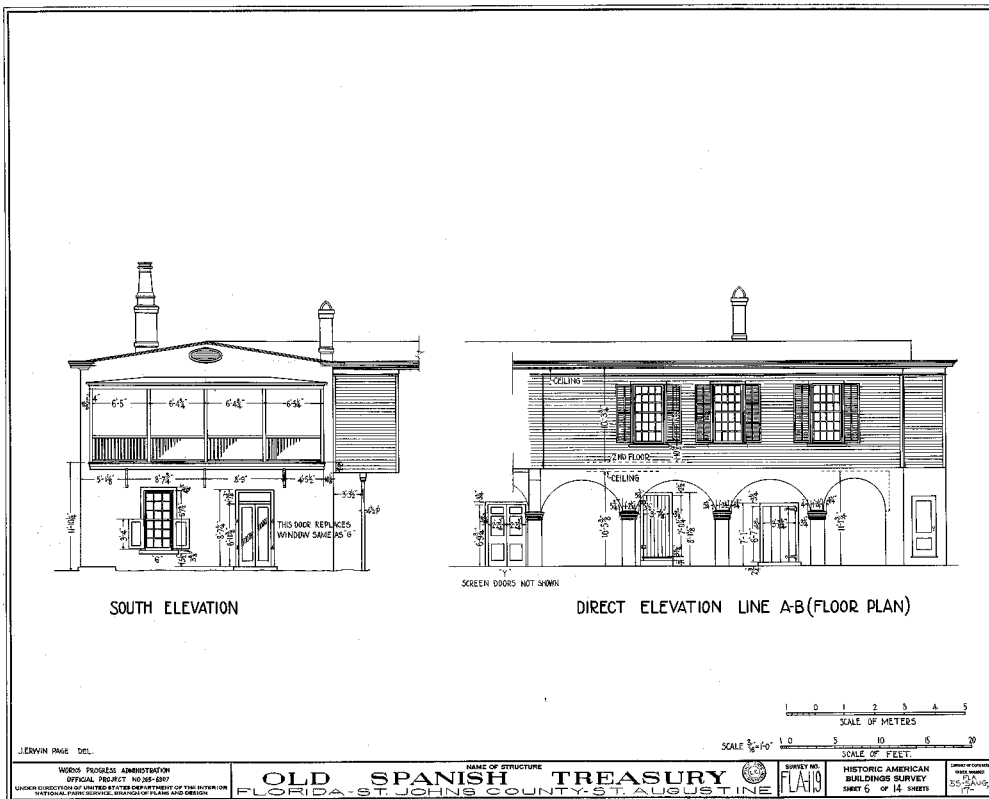
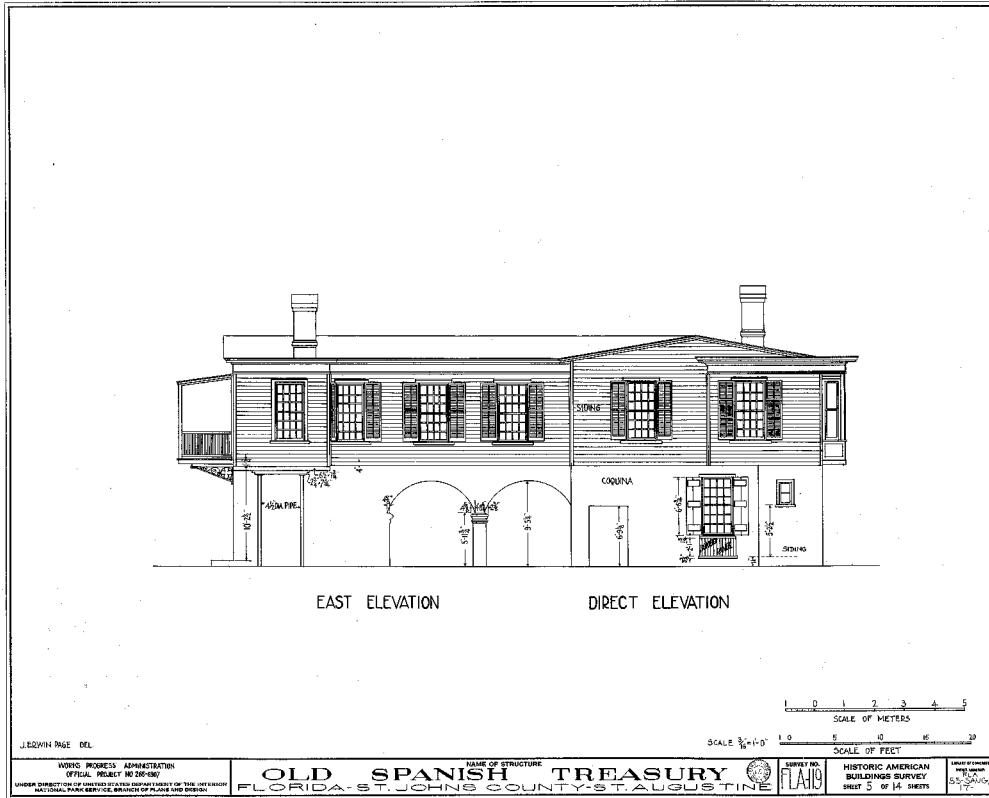




# Anexo IV. Treasury House







## Turnitin Informe de Originalidad

Procesado el: 26-jul.-2022 2:15 p. m. CEST  
 Identificador: 1875419236  
 Número de palabras: 16851  
 Entregado: 1

48710748:ESTER\_ARRONDO\_Mª\_DEL\_MAR-  
 MEMORIA\_TFG.pdf Por María del Mar Ester  
 Arrondo

Índice de similitud	Similitud según fuente
8%	Internet Sources: 7% Publicaciones: 3% Trabajos del estudiante: 3%

1% match (Internet desde 26-jul.-2022)

<https://www.loc.gov/resource/hhh.fl0198.sheet/?sp=9>

1% match (publicaciones)

["Conservation of Architectural Heritage \(CAH\)", Springer Science and Business Media LLC, 2022](#)

1% match (trabajos de los estudiantes desde 09-nov.-2021)

[Submitted to Swinburne University of Technology on 2021-11-09](#)

< 1% match (Internet desde 26-jul.-2022)

<https://www.loc.gov/resource/hhh.fl0198.sheet/?sp=2>

< 1% match (Internet desde 26-jul.-2022)

<https://www.loc.gov/resource/hhh.fl0222.sheet/?sp=1>

< 1% match (Internet desde 26-jul.-2022)

<https://www.loc.gov/resource/hhh.fl0222.sheet/?sp=15>

< 1% match (Internet desde 26-jul.-2022)

<https://www.loc.gov/resource/hhh.fl0209.sheet/?sp=8>

< 1% match (Internet desde 26-jul.-2022)

<https://www.loc.gov/resource/hhh.fl0209.sheet/?sp=9>

< 1% match (Internet desde 26-jul.-2022)

<https://www.loc.gov/resource/hhh.fl0198.sheet>

< 1% match (trabajos de los estudiantes desde 17-feb.-2022)

[Submitted to University of Florida on 2022-02-17](#)

< 1% match (trabajos de los estudiantes desde 01-abr.-2021)

[Submitted to University of Florida on 2021-04-01](#)

< 1% match (publicaciones)

[Fiorentina Angjellari-Dajci, Richard J. Cebula. "The impact of historic district designation on the prices of single-family homes in the oldest city in the United States, St. Augustine, Florida", Journal of Property Research, 2016](#)

< 1% match (Internet desde 15-abr.-2022)

<https://repository.tudelft.nl/islandora/object/uuid:15f9719c-a410-43c1-8275-0c4dfa3c1480/datastream/OBJ1/download>

< 1% match (Internet desde 03-dic.-2016)

[http://staugustine.ufl.edu/docs/StAugustine\\_Historic\\_Area\\_Strategic\\_Plan\\_FINAL.pdf](http://staugustine.ufl.edu/docs/StAugustine_Historic_Area_Strategic_Plan_FINAL.pdf)

< 1% match (publicaciones)

[Yesmín Morales Hidalgo, Juan Carlos Piquer Cases, Esther Capilla Tamborero. "Chapter 6 Methodologic Process for the Reconstruction of the Colonial City of St. Augustine in Florida Between the Sixteenth and Eighteenth Centuries", Springer Science and Business Media LLC, 2022](#)

< 1% match (Internet desde 02-dic.-2020)

[http://archive.org/stream/floridasp00flor/floridasp00flor\\_djvu.txt](http://archive.org/stream/floridasp00flor/floridasp00flor_djvu.txt)

< 1% match (Internet desde 26-dic.-2021)

<https://ecommons.cornell.edu/bitstream/handle/1813/30640/dra53.pdf?isAllowed=y&sequence=1>

< 1% match (Internet desde 20-sept.-2017)

[http://oa.upm.es/43853/1/ALFONSO\\_CANO\\_PINTOS.pdf](http://oa.upm.es/43853/1/ALFONSO_CANO_PINTOS.pdf)

< 1% match (Internet desde 25-feb.-2021)

<https://www.lne.es/aviles/2020/03/09/universidad-valencia-reconstruye-forma-virtual-20378488.html>

< 1% match (Internet desde 02-dic.-2020)

<https://es.unionpedia.org/i/Florida>

< 1% match (Internet desde 26-nov.-2020)

<https://es.unionpedia.org/i/Francia>

< 1% match (Internet desde 16-oct.-2020)

[https://es.wikipedia.org/wiki/San\\_Agust%C3%ADn\\_%28Florida%29](https://es.wikipedia.org/wiki/San_Agust%C3%ADn_%28Florida%29)

< 1% match (Internet desde 20-nov.-2021)

<https://publichistory.iupui.edu/items/show/497?index=2&tour=47>

< 1% match (trabajos de los estudiantes desde 26-sept.-2012)

[Submitted to Universidad Internacional de la Rioja on 2012-09-26](#)

< 1% match (trabajos de los estudiantes desde 06-may.-2021) <a href="#">Submitted to University of Leeds on 2021-05-06</a>
< 1% match (trabajos de los estudiantes desde 23-mar.-2016) <a href="#">Submitted to UNIV DE LAS AMERICAS on 2016-03-23</a>
< 1% match (Internet desde 15-mar.-2022) <a href="https://nanopdf.com/download/early-european-colonization-of-the-new-world_pdf">https://nanopdf.com/download/early-european-colonization-of-the-new-world_pdf</a>
< 1% match (Internet desde 03-jul.-2008) <a href="http://www.hispnews.com/archivo/2007/august/080907ehnpub.pdf">http://www.hispnews.com/archivo/2007/august/080907ehnpub.pdf</a>
< 1% match (trabajos de los estudiantes desde 15-mar.-2017) <a href="#">Submitted to Andrews University on 2017-03-15</a>
< 1% match (Internet desde 10-may.-2013) <a href="http://jornadapaidopsiq2013.org/index.php?option=com_content&amp;view=article&amp;id=60&amp;Itemid=73">http://jornadapaidopsiq2013.org/index.php?option=com_content&amp;view=article&amp;id=60&amp;Itemid=73</a>
< 1% match (Internet desde 03-may.-2019) <a href="https://shredair.blogspot.com/2016/01/">https://shredair.blogspot.com/2016/01/</a>
< 1% match (Internet desde 22-sept.-2020) <a href="https://www.nps.gov/casa/learn/historyculture/coquina-the-rock-that-saved-st-augustine.htm">https://www.nps.gov/casa/learn/historyculture/coquina-the-rock-that-saved-st-augustine.htm</a>
< 1% match (Internet desde 24-ene.-2007) <a href="http://www.todoingenieria.com/v2/noticias/one_news.asp?IDNews=83">http://www.todoingenieria.com/v2/noticias/one_news.asp?IDNews=83</a>
< 1% match (Internet desde 17-feb.-2022) <a href="https://digitalrepository.unm.edu/cgi/viewcontent.cgi?=&amp;=&amp;article=1712&amp;context=clahr&amp;sei-re=">https://digitalrepository.unm.edu/cgi/viewcontent.cgi?=&amp;=&amp;article=1712&amp;context=clahr&amp;sei-re=</a>
< 1% match (Internet desde 10-dic.-2017) <a href="http://docplayer.es/534026-Decision-support-system-knowledge-capture-and-sharing-for-telecom-network-management.html">http://docplayer.es/534026-Decision-support-system-knowledge-capture-and-sharing-for-telecom-network-management.html</a>
< 1% match (Internet desde 10-nov.-2020) <a href="https://dokumen.site/download/uso-racional-de-agua-en-tintorerias-industriales-a5b39ef5557038">https://dokumen.site/download/uso-racional-de-agua-en-tintorerias-industriales-a5b39ef5557038</a>
< 1% match (Internet desde 05-mar.-2007) <a href="http://noticias.enlancerural.es/2006/06/15/la-casa-rural-de-los-escobones-una-nueva-joya-en-montana-alta-de-guia/">http://noticias.enlancerural.es/2006/06/15/la-casa-rural-de-los-escobones-una-nueva-joya-en-montana-alta-de-guia/</a>
< 1% match (Internet desde 06-nov.-2018) <a href="http://repository.bilkent.edu.tr/bitstream/handle/11693/47863/10211327.pdf?isAllowed=y&amp;sequence=1">http://repository.bilkent.edu.tr/bitstream/handle/11693/47863/10211327.pdf?isAllowed=y&amp;sequence=1</a>
< 1% match () <a href="http://www.todosymbian.com/modules.php?name=Sections&amp;op=printpage&amp;artid=13">http://www.todosymbian.com/modules.php?name=Sections&amp;op=printpage&amp;artid=13</a>
< 1% match (Internet desde 28-oct.-2020) <a href="https://flansinata.com/yumilab-decoracion-y-diseno-en-barcelona/">https://flansinata.com/yumilab-decoracion-y-diseno-en-barcelona/</a>
< 1% match (Internet desde 12-mar.-2003) <a href="http://www.asiapacific-travel.com/eventos.asp">http://www.asiapacific-travel.com/eventos.asp</a>
< 1% match (Internet desde 22-ene.-2022) <a href="https://www.sinembargo.mx/30-12-2021/4093162">https://www.sinembargo.mx/30-12-2021/4093162</a>
< 1% match (Internet desde 23-ene.-2022) <a href="https://fl-staugustine.civicplus.com/733/Preservation-Projects">https://fl-staugustine.civicplus.com/733/Preservation-Projects</a>
< 1% match (Internet desde 16-may.-2020) <a href="https://irp.webs.upv.es/en/el-proyecto-de-san-agustin-de-la-florida/">https://irp.webs.upv.es/en/el-proyecto-de-san-agustin-de-la-florida/</a>
< 1% match (Internet desde 25-feb.-2022) <a href="https://muse.jhu.edu/article/744815">https://muse.jhu.edu/article/744815</a>
< 1% match (Internet desde 25-nov.-2021) <a href="https://rraae.cedia.edu.ec/search/results?filter%5B%5D=reponame_str%3A%22Repositorio+Universidad+Nacional+de+Chimborazo%22&amp;filter%5B%5D=author_facet%3A%22Joselyn">https://rraae.cedia.edu.ec/search/results?filter%5B%5D=reponame_str%3A%22Repositorio+Universidad+Nacional+de+Chimborazo%22&amp;filter%5B%5D=author_facet%3A%22Joselyn</a>
< 1% match (Internet desde 14-sept.-2020) <a href="https://viajealabarcelonasecreta.com/2013/05/08/la-alhambra-secreta/?share=twitter">https://viajealabarcelonasecreta.com/2013/05/08/la-alhambra-secreta/?share=twitter</a>
< 1% match (Internet desde 24-jun.-2016) <a href="http://www.archive.org/stream/lowerycollection00lowe/lowerycollection00lowe_djvu.txt">http://www.archive.org/stream/lowerycollection00lowe/lowerycollection00lowe_djvu.txt</a>
< 1% match (Internet desde 26-may.-2019) <a href="https://www.guarding-services.co.za/area/465/ral-del-purpura-munsell-10-p-4-10.html">https://www.guarding-services.co.za/area/465/ral-del-purpura-munsell-10-p-4-10.html</a>
< 1% match (Internet desde 20-oct.-2020) <a href="https://www.hiberus.com/crecemos-contigo/que-es-pentesting-para-detectar-y-prevenir-ciberataques/">https://www.hiberus.com/crecemos-contigo/que-es-pentesting-para-detectar-y-prevenir-ciberataques/</a>
< 1% match (Internet desde 06-mar.-2019) <a href="http://www.iberdrola-arte.es/FicherosIberdrola/Publicaciones/8/33bfaf64-c9a1-4f4c-83af-69d33bf520e3.pdf">http://www.iberdrola-arte.es/FicherosIberdrola/Publicaciones/8/33bfaf64-c9a1-4f4c-83af-69d33bf520e3.pdf</a>
< 1% match (Internet desde 11-oct.-2020) <a href="https://www.mrt.com/news/article/Irak-env-a-refuerzos-del-norte-hacia-Bagdad-7833005.php">https://www.mrt.com/news/article/Irak-env-a-refuerzos-del-norte-hacia-Bagdad-7833005.php</a>
< 1% match (Internet desde 18-jul.-2020) <a href="https://www.viajerosdelmundo.net/lugares-Barcelona/index.htm">https://www.viajerosdelmundo.net/lugares-Barcelona/index.htm</a>
< 1% match (Internet desde 23-feb.-2008) <a href="http://www.viajescondescuento.com/guias.php?a=2.150">http://www.viajescondescuento.com/guias.php?a=2.150</a>

< 1% match (publicaciones)

[Mohammed Y Omar, Pieter AL Le Roux, Johan J van Tol. "Interactions between stream channel incision, soil water levels and soil morphology in a wetland in the Hogsback area, South Africa", South African Journal of Plant and Soil, 2014](#)

< 1% match (publicaciones)

[Colin Dupont, Charlotta Forss. "Bibliography", Imago Mundi, 2021](#)

[Agradecimientos En primer lugar, me gustaría agradecer a mis tutores](#) de este trabajo, por el apoyo y la guía que me han ofrecido a lo largo de este proyecto. En segundo lugar, gracias a mi familia por la paciencia a lo largo de todos estos años y la red de apoyo que forman a mi alrededor. Por último, a mis amigos, por compartir conmigo, su tiempo y su ayuda cuando este trabajo se complicaba. Gracias también a todos los profesores que a lo largo de la carrera me han inspirado y recordado el por qué estaba estudiando esta carrera. Resumen A través de un estudio histórico y tipológico se realiza una hipótesis de reconstrucción [de la ciudad de San Agustín de la Florida](#), siendo [la ciudad más antigua de Estados Unidos fundada](#) en 1565 [por](#) exploradores españoles que [en el](#) año 1764 es conquistada por la corona británica permaneciendo en la ciudad hasta el año 1821. En concreto se analizan cuatro viviendas [del centro histórico de la ciudad en sus](#) diferentes etapas [y](#) su evolución constructiva del periodo pre- británico. A través d'un estudi hist ric i tipol gic es realitza una hip tesi de reconstrucció de la ciutat de Sant Agustí de la Florida, sent la ciutat més antiga dels Estats Units fundada en 1565 per exploradors espanyol que l'any 1764 és conquistada per la corona britànica romanent en la ciutat fins a l'any 1821. En concret s'analitzen quatre vivendes del centre hist ric de la ciutat en les seues diferents etapes i la seua evolució constructiva del període pre- britànic. Through a historical and typological study, a hypothesis of reconstruction of the city of St. [Augustine, Florida is](#) made, being [the oldest city in the United States founded in 1565](#) by [Spanish](#) explorers that in 1764 was conquered [by the British](#) crown [and](#) remained [in the](#) city until 1821. In particular, four houses [in the historic center of the city](#) are analyzed [in](#) their [different](#) stages and their constructive evolution in the pre-British period. Palabras clave Reconstrucción. Tipología. Pre-británico. San Agustín de la Florida. Oldest House- Gonzalez Álvarez House, Old Spanish Treasury House, Rodriguez Avero Sanchez House, Don Raimundo Arrivas House.

Índice [1.Introducción](#) ..... [6](#) [1.1 Objetivos](#) ..... [6](#) [1.2 Metodología](#) ..... [6](#)

..... [7](#) [2. San Agustín de la Florida](#) ..... [8](#) [2.1](#)

Ubicación y urbanismo en San Agustín ..... [9](#) [2.2 Periodos históricos de la Ciudad de San Agustín](#) ..... [11](#)

..... [11](#) [2.2.1 Primer Periodo Español \(1565-1763\)](#) ..... [11](#) [2.2.2 Periodo Británico \(1763-1784\)](#) ..... [12](#)

..... [12](#) [2.2.3 Segundo Periodo español \(1784-1821\)](#)..... [13](#) [3. Contexto y periodo constructivo \(1565-1763\)](#) ..... [15](#) [3.1 Primer periodo español \(1565-1763\)](#) ..... [15](#) [3.2 Dibujos y referencias sobre la ciudad](#) ..... [17](#) [3.3 Materiales de construcción](#) ..... [21](#) [4. Estudio cromático](#) ..... [24](#) [4.1 Introducción](#) ..... [24](#) [4.2 Metodología](#) ..... [24](#)

..... [24](#) [4.2.1 Análisis visual del color](#) ..... [24](#) [4.2.2 Sistema de notación Munsell](#) ..... [24](#) [4.3. Estudio cromático de los materiales](#) ..... [26](#) [4.3.1 Línea temporal del empleo de los materiales](#) ..... [26](#) [4.3.2 Estudio del color en los materiales en el sistema Munsell](#) ..... [26](#) [4.3.3 Material y color](#) ..... [28](#) [4.3.4 Muestreo de pinturas](#) ..... [29](#) [5. Rodriguez-Avero-Sanchez House](#) ..... [30](#) [5.1 Ubicación y evolución histórica](#) ..... [30](#) [5.2 Hipótesis 1. Vivienda antes de 1761](#) ..... [31](#) [5.2.1 Justificación de la hipótesis](#) ..... [31](#) [5.2.2 Planimetría Hipótesis 1](#) ..... [32](#) [5.2.3 Volumetría 3D Hipótesis 1](#)..... [33](#) [5.3 Hipótesis 2. Estado de la vivienda desde 1761-1764...](#) [34](#) [5.3.1 Justificación de la Hipótesis](#) ..... [34](#) [5.3.2 Planimetría Hipótesis 2](#) ..... [35](#) [5.3.3 Volumetría 3D Hipótesis 2](#)..... [36](#) [5.4 Hipótesis 3. Estado de la vivienda en 1763-1764 o 1765\\*](#)..... [37](#) [6. Análisis Arriva's House](#) ..... [40](#) [6.1 Ubicación y evolución histórica](#) ..... [40](#) [6.2 Hipótesis 1. Estado de la vivienda alrededor de 1650 ...](#) [42](#) [6.2.2 Planimetría](#)..... [43](#) [6.2.3 Volumetría 3D](#) ..... [44](#) [6.3 Hipótesis 2. Estado de la vivienda después de 1650.....](#) [45](#) [6.3.1 Justificación de la hipótesis](#) ..... [45](#) [6.3.2 Planimetría Hipótesis 2](#) ..... [46](#) [6.3.3 Volumetría 3D Hipótesis 2](#)..... [47](#) [6.4 Hipótesis 3. Estado de la vivienda antes de 1725.....](#) [48](#) [6.4.1 Justificación de la hipótesis](#) ..... [48](#) [6.4.2 Planimetría Hipótesis 3](#) ..... [49](#) [6.4.3 Volumetría 3D Hipótesis 3](#)..... [50](#) [6.5 Hipótesis 4. Estado de la vivienda después de su reconstrucción en 1725](#) ..... [51](#) [6.5.1 Justificación de la hipótesis](#) ..... [51](#) [6.5.2 Planimetría Hipótesis 4](#) ..... [52](#) [6.5.3 Volumetría 3D Hipótesis 4](#)..... [53](#) [7. Análisis Gonzalez-Alvarez House](#) ..... [54](#) [7.1 Ubicación y evolución histórica](#) ..... [54](#) [7.2 Hipótesis 1. Posible edificio residencial de madera.....](#) [56](#) [7.2.1 Justificación de la hipótesis](#) ..... [56](#) [7.2.2 Volumetría 3D](#) ..... [57](#) [7.3 Hipótesis 2. Edificio residencial de cocina con tejado a dos aguas.....](#) [58](#) [7.3.1 Justificación de la hipótesis](#) ..... [58](#) [7.3.2 Planimetría](#)..... [59](#) [7.3.3 Volumetría 3D](#) ..... [60](#) [7.4 Hipótesis 3. Edificio residencial de cocina con tejado plano.](#) ..... [61](#) [7.4.1 Justificación de la hipótesis](#) ..... [61](#) [7.4.2 Planimetría](#)..... [62](#) [7.3.3 Volumetría](#)..... [63](#) [8. Análisis Treasury House o Peck House](#) ..... [64](#) [8.1 Ubicación y evolución histórica](#) ..... [64](#) [8.2 Hipótesis 1. Reforma de cocina de 1702.](#) ..... [65](#) [8.2.2 Planimetría](#)..... [66](#) [9. Conclusión](#) ..... [69](#) [10. Bibliografía](#)..... [70](#) Anexo I. Rodriguez-Avero-Sanchez House..... [76](#) Anexo II. Arriva's House ..... [77](#) Anexo III. Gonzalez-Alvarez House ..... [82](#) Anexo IV. Treasury House ..... [85](#)

..... [85](#) [1.Introducción](#) [La ciudad de San Agustín de la Florida](#) tiene una gran importancia histórica, ya que es la ciudad más antigua de los EEUU que ha estado continuamente habitada. Esta historia contiene también una gran cantidad de arquitectura, tanto militar como religiosa y cotidiana. Existe mucha información sobre la ciudad de San Agustín y su arquitectura, sin embargo, la mayor parte de lo conservado es de periodos más recientes, como por ejemplo el periodo británico o el segundo periodo español. La arquitectura del periodo pre-británico de la ciudad en la actualidad se encuentra muy transformada, en algunos casos, solo quedan los muros de mampostería que han perdurado a lo largo del tiempo, aunque hayan sido modificados en muchas ocasiones. El estudio de este periodo histórico de 1565 a 1763, ha sido realizado a través de numerosas excavaciones arqueológicas y datos recopilados por historiadores. El equipo de investigación de la UPV, que actualmente se dedica a investigar la ciudad de San Agustín, ayudó a crear la estructura de este trabajo. Debido a esto, se consideró de interés recopilar la información y estudiarla en profundidad, para poder realizar hipótesis sobre cómo eran algunas de las viviendas. En este caso se seleccionaron cuatro de ellas, ya que no se podía abarcar todas las viviendas de la ciudad. Estas se seleccionaron en [base a la cantidad de información que se](#) disponía sobre ellas, ya que no era posible trasladarse a San Agustín a investigar in-situ las casas. Además, las cuatro viviendas son muy representativas del periodo pre-británico y proporcionan mucha variedad de tipologías de este periodo, debido sobre todo a las diferencias entre ellas y sus distintas evoluciones. [1.1 Objetivos](#) - Recopilar y resumir de forma concisa la información sobre San Agustín. -Analizar la información para elaborar hipótesis - Poner en valor la arquitectura de la ciudad -Establecer hipótesis de las viviendas estudiadas -Estudiar la forma en la que

construían -Estudiar la materialidad del periodo pre-británico -Estudiar y analizar el color de los materiales y las texturas -Elaborar planimetrías y elementos 3D

1.2 Metodología Para realizar este proyecto, en primer lugar, se ha realizado una recopilación de información, tanto histórica como a través de imágenes, esto ha permitido su estudio en profundidad y como tal su análisis. En principio esta información estaba basada en la historia de San Agustín, si bien, poco a poco se fue profundizando más en el periodo que atañe a este proyecto. Esta documentación fue facilitada por los profesores y recopilada también de fuentes como las páginas web: Library of Congress. Esta información se tradujo y se analizó, para luego realizar un resumen con las partes más importantes de esta. Debido a motivos prácticos se seleccionaron cuatro viviendas de San Agustín para poder estudiar en profundidad cada una de ellas. Cuando estas viviendas ya estaban seleccionadas se analizó toda la información referente a ellas: textos, planos, dibujos, etc. Una vez analizada la información, se estudió su recorrido en el periodo histórico correspondiente, desde su volumetría hasta sus características en cada época. Para poder entender mejor como estaban construidas las viviendas se recrearon los planos de estas en la actualidad o antes de ser restauradas. Se realizó un estudio de los colores mediante un análisis visual decidiendo emplear la carta de color Munsell para determinar los colores de los materiales. Se seleccionó esta carta de color ya que es la que se emplea en el sistema americano y que está basada en los colores "naturales". Se obtuvo una muestra de piedra coquina y una serie de conchas, similares a las que se podían emplear en el tabby y también se realizó una comparación visual con las muestras, para catalogar los colores de estas muestras en escala Munsell. Por último, se obtuvieron algunos colores más, gracias a una carta de color realizada por distintas empresas de pintura. En base a esto se realizó un resumen de los posibles tonos de los materiales que permitió que en los planos se representaran colores similares. A raíz de este estudio previo se comenzó a elaborar cada una de las hipótesis de distintas viviendas. Para ello se compararon las imágenes, los textos y los planos para corroborar las hipótesis. Para redactar todas ellas, ha sido necesario recurrir a los textos y dibujos realizados por Albert Manucy en 1992, ya que estudió en gran medida, el periodo pre-británico de San Agustín. Para realizar los planos se empleó AutoCAD y también el programa de edición fotográfica Photoshop, para añadir texturas y color a los planos, y permitir una visión un poco más cercana a lo que podría haber sido la realidad. En lo referente a los detalles constructivos, se estudió el estilo de construcción que se empleaba en la época y de nuevo, gracias a los programas anteriormente mencionados se obtuvieron detalles bastante explicativos de algunos de los elementos constructivos más representativos. Las imágenes 3D se han realizado a través de Revit y en algunos casos con modificaciones en AutoCAD y se han maquetado de nuevo con Photoshop para mejorar la calidad de dichas imágenes a través de texturas y accesorios. ? 2. [San Agustín de la Florida](#) [San Agustín de la Florida es una ciudad del condado de San Juan de la Florida](#), situada al nordeste de Florida. [Fue fundada el 8 de septiembre de 1565 por Pedro Menéndez de Avilés y](#) llamó al asentamiento San Agustín debido a que avistaron por primera vez [Florida el 28 de agosto de 1565](#), día de la fiesta de San Agustín de Hipona. San Agustín fue la capital española en Florida desde 1565-1763; continuó siendo la capital del este de Florida durante el Periodo Británico (1763-1784) y durante el Segundo Periodo español (1784-1821) San Agustín es el asentamiento continuamente ocupado más antiguo de los Estados Unidos. Antes de la fundación de la ciudad, se habían realizado varios intentos de colonización española en lo que ahora conocemos como Florida, pero todos habían fracasado. Los franceses sin embargo comenzaron a explorar Florida en 1562 y encabezaron varios esfuerzos para la colonización de Florida. Motivados por la presencia de los franceses, los españoles decidieron fundar San Agustín por su estratégica ubicación militar. El objetivo inmediato era construir fortificaciones para proteger a los colonos y sus suministros y más tarde realizar un estudio del área para determinar la mejor ubicación para erigir un fuerte.1 Imagen 1. Distritos Históricos. Fuente: Planning and Building Division (2011). [Architectural Guidelines for Historic Preservation, City of St. Augustine, Florida](#). Pag: 22 En abril de 1970 se designó como Distrito de Registro de Monumento Nacional un área de veintidós cuadras que incorpora los límites de la "Vieja ciudad amurallada" y representa los límites del desarrollo colonial desde 1565 a 1821. La designación de este distrito como Monumento Nacional reconoce la importancia histórica de San Agustín.2 1 Patricia Davenport and Paul Weaver (2016). St. Augustine [National Register Historic District Survey Report For the City of St. Augustine](#) 2 Planning and Building Division (2011). [Architectural Guidelines for Historic Preservation, City of St. Augustine, Florida](#) 2.1 Ubicación y urbanismo en San Agustín La ubicación del asentamiento y del fuerte primitivos de 1565 se encontraba al norte del actual pueblo colonial, dato que conocemos gracias a las excavaciones arqueológicas dirigidas por la Dra. Kathleen Deagan. Se conoce que los españoles ocuparon varias estructuras de nativos americanos que antes se asentaban allí. En 1566 los Sturiwa quemaron San Agustín y el asentamiento fue reubicado. Algunas pruebas documentales sugieren que primero se trasladó a la isla Anastasia. Sin embargo, se sabe que en 1586 (aunque probablemente también en la década de 1570) la Ciudad Colonial se encontraba ya en su ubicación actual.1 Imagen 2. 1566-1573 El pueblo de San Agustín A nivel urbanístico la ciudad ubicado en la isla de Anastasia. Fuente: Patricia colonial se caracteriza por seguir el Davenport and Paul Weaver (2016). [St. Augustine National Register Historic District Survey Report](#) For Plan Urbanístico Español. La ciudad the City of St. Augustine. Pag 20 actual se trazó en 1598. La mayor parte de los asentamientos españoles siguieron un sistema de asentamiento y urbanismo con un reglamento escrito.1 En 1573 se promulgaron las Leyes de Indias españolas, que establecían normas uniformes para la administración colonial que incluían:1 -Que el plan se debía de decidir antes de empezar con cualquier construcción -La plaza, que en los pueblos costeros debía estar cerca de la costa y en las ciudades interiores en el centro del pueblo. También se establecían las dimensiones máximas y mínimas de la plaza, que debía de tener de largo por lo menos una vez y media su ancho. En base a la plaza se establecían las calles que debían ser paralelas y perpendiculares a la plaza central. -La ubicación de edificios importantes también estaba regulada. La iglesia en las zonas costeras debía estar cerca del puerto y de la plaza. Los demás edificios alrededor de la plaza debían reservarse para el ayuntamiento, la aduana, el arsenal, hospital y otros edificios públicos. Los sitios restantes alrededor de la plaza se reservaban para las tiendas y las viviendas de los comerciantes.1 1 Davenport, Patricia and Paul Weaver (2016). St. Augustine National Register Historic [District Survey Report For the City of St. Augustine](#) En base a estas leyes el gobernador Méndez-Canizo ordenó en 1598 que el trazado de la ciudad colonial se hiciera siguiendo estas pautas, que se llevó a cabo a través de una superposición parcial al plan urbanístico anterior. La administración de este gobernador simbolizó la transición de la ciudad de asentamiento privado a la administración directa de la corona española, siguiendo las leyes y políticas de esta.1 La ciudad de San Agustín es un buen ejemplo del plan urbanístico español en los pueblos costeros. Uno de los rasgos más característicos es la plaza, orientada hacia el agua. A principios del s. XVIII solo la casa del gobernador estaba frente a la plaza, sin embargo, con el transcurso del tiempo quedó rodeada de edificios cívicos y religiosos; y acabó conteniendo varias estructuras coloniales.1 Imagen 3. 1598 San Agustín se establece según la ordenanza española de 1573 para los pueblos. Fuente: Charing Crofs, W.Faden (s.f.). The finest early plan of St. Augustine: BostonRareMaps. Obtenido de BostonRareMaps: <https://bostonraremaps.com/inventory/the-finest-early-plan-of-st-augustine/> 1 Davenport, Patricia and Paul Weaver (2016). St. Augustine [National Register Historic District Survey Report For the City of St. Augustine](#) 2.2 Periodos históricos [de la Ciudad de San Agustín](#) 2.2.1 Primer Periodo Español (1565-1763) En esta época dos temas eran principales en San Agustín: el militar y la religión. Debido a que Florida no tenía las atracciones que normalmente captaban a los colonos, en lugar de un asentamiento agrícola o comercial San Agustín sirvió como un puesto militar y punto de partida para los misioneros españoles. Ante todo, se convirtió en un puesto de avanzada con mucha importancia estratégica en el sistema defensivo español en el Caribe. También se empleó para proteger a la flota de la Corona española. Después de que se fundara Virginia tuvo una gran relevancia como bastión contra la expansión inglesa y la francesa. Debido a su gran importancia estratégica, fue atacado en numerosas ocasiones.1 El 6 de junio de 1586 un corsario inglés quemó San Agustín y expulsó a los colonos al desierto.1 En 1668 se produjo un ataque por parte del pirata inglés Robert Searles Mariana, gracias al cual se dio pie a que la reina regente española aprobara la construcción del Castillo de San Marcos1 Desde 1672-1695 se construyó el castillo de San Marcos, que consolidó la presencia española en Florida y que marcó el comienzo de un cambio en la construcción en San Agustín, del que más adelante Imagen 4. 1763 Mapa del castillo y su entorno. Fuente: Gallery Item Display (U.S. National Park hablaremos en profundidad. Antes de Service). (s. f.). National Park la construcción del castillo los fuertes [Service.https://www.nps.gov/media/photo/gallery](https://www.nps.gov/media/photo/gallery) eran de madera, sin embargo, este -item.htm?pg=899311&id=f2e084bd-6732-45a9-937d-d73e7ff04507&gid=72D08F20-0246- castillo fue una construcción de 4026-A030-CF8E6A3BA1F3 mampostería, en este caso de piedra coquina, un tipo de piedra local que se forma a partir de conchas antiguas y que es similar a la piedra caliza. La [construcción del castillo comenzó el 2 de octubre de 1672](#).2 A



principios de [la guerra de la reina Ana, en 1702](#) los ingleses sitiaron San Agustín, en un asedio que duró dos meses. Gracias a los muros del fuerte y a la piedra coquina los cañones ingleses tuvieron poco impacto en el castillo, así que cuando la flota española de la Habana llegó, los ingleses fueron derrotados. El pueblo de San Agustín, sin embargo, fue destruido, en parte por los españoles y en parte por los ingleses. Después de este asedio es cuando la ciudad comienza realmente a tomar forma.1 1 Manucy, Albert C. (1992). [The houses of St. Augustine 1565-1821. University Press of Florida](#). 2 Davenport, Patricia and Paul Weaver (2016). St. Augustine [National Register Historic District Survey Report For the City of St. Augustine](#) En junio de 1740 la flota inglesa con el general James Oglethorpe al mando, volvió a sitiar la ciudad; sin embargo, como en el anterior asedio, soldados y vecinos se escondieron en el castillo de San Marcos y pese a que fue bombardeado resistió. Al tener pocos suministros y la moral baja, las fuerzas invasoras se retiraron y el castillo permaneció invicto.1 Imagen 5. Estilo arquitectónico del primer periodo español. Fuente: Planning and Building Division (2011). [Architectural Guidelines for Historic Preservation. City of St. Augustine, Florida](#). Pag. 31 2.2.2 Periodo Británico (1763-1784) Los británicos obtuvieron el control de San Agustín en 1763 como disposición del Tratado de París, después de [la Guerra de los Siete años](#), en el que [Gran Bretaña](#) se quedó con toda la Florida española, a cambio de devolver la Habana a España. Los británicos establecieron [la ciudad](#) como [capital de la provincia de Florida Oriental](#). La mayor parte de los floridanos españoles partieron hacia Cuba y unos pocos se quedaron para manejar las propiedades.2 Se conoce que durante este periodo Andrew Turnbull estableció un asentamiento de New Smyrna en 1768 y reclutó sirvientes del área del mediterráneo, sobre todo en la isla de Menorca. Sin embargo, en 1777 los colonos se rebelaron contra las pésimas condiciones de New Smyrna y se movieron a San Agustín. Los menorquines y sus descendientes permanecieron en San Agustín a través de los cambios de la ciudad y Imagen 6. Cambios arquitectónicos en el periodo inglés. Fuente: Planning and Building Division (2011). [Architectural Guidelines for Historic Preservation. City of St. Augustine, Florida](#). Pag. 35 1 Manucy, Albert C. (1992). [The houses of St. Augustine 1565-1821. University Press of Florida](#). 2 Patricia Davenport and Paul Weaver (2016). St. Augustine [National Register Historic District Survey Report For the City of St. Augustine](#) dejaron su huella en la comunidad a través de su lengua, cultura y gastronomía. Muchos de ellos también se implicaron en la construcción y contribuyeron en gran medida a la tradición constructiva de [la ciudad hasta bien entrado el s.XX](#).2 Los británicos introdujeron muchos cambios en las construcciones de San Agustín. En primer lugar, se destruyeron muchos de los edificios de madera que se encontraban en malas condiciones para emplearlos como leña, debido a que los españoles no tenían chimenea, también las añadieron. En segundo lugar, ampliaron las viviendas ya existentes, sobre todo añadiendo una segunda planta de madera. Los tejados planos de las casas españolas no eran del agrado de los británicos, así que construyeron muchos tejados de dos y cuatro aguas. En tercer lugar, cambiaron el punto de entrada a los edificios para que se pudiera acceder directamente desde la calle. Las ventanas de la arquitectura preexistente de San Agustín carecían de cristales y normalmente solo contaban con contraventanas o enrejados, cosa que los ingleses cambiaron añadiendo cristales.1 La mayor parte de estos cambios se produjeron para acomodarse a los gustos de los nuevos propietarios de las viviendas. También se sabe que los ingleses incorporaron nuevas construcciones a la ciudad siguiendo su propia tradición y estándares (por ejemplo, el tamaño de la vivienda debía ser aproximadamente 16x24 pies), incluso se llegaron a trasladar edificios por Imagen 7. Construcción original inglesa. 97 otras ciudades y transportarlos a la Guidelines for Historic Preservation. City of St. ciudad para su montaje. Durante el Augustine, Florida. Pag. 35 mar o a prefabricar edificios en Marine Street, King's Bakery. Fuente: Planning and Building Division (2011). Architectural apogeo británico (1783) varios miles de personas residían en San Agustín, pero no había viviendas para todos, por ello se construían chozas de palma en tierras compradas o prestadas y le daban a la ciudad un aspecto provisional.2 2.2.3 Segundo Periodo español (1784-1821) Florida volvió a estar bajo el control español durante este periodo. En esta época los españoles instituyeron un generoso sistema de concesión de tierras diseñado para atraer a los colonos y recompensar el servicio al gobierno. El éxito fue limitado, aun así, las concesiones que cumplieron los requisitos se convertirían en las primeras propiedades privadas en Florida a partir de 1821.1 1 Davenport, Patricia and Paul Weaver (2016). St. Augustine [National Register Historic District Survey Report For the City of St. Augustine](#) 2 Manucy, Albert C. (1992). The houses of St. Augustine 1565-1821. University Press of Florida. Durante este periodo se construyeron varias propiedades históricas importantes, entre ellas la Catedral de San Agustín que se construyó de 1793-1797 y que es la iglesia más antigua de Florida. Otras construcciones destacables fueron las puertas de la ciudad en 1808 de coquina y el Obelisco de la Constitución en 1812.1 Imagen 8. Plaza de la constitución. Fuente: La constitución española se proclamó en Patricia Davenport and Paul Weaver (2016). San Agustín el 17 de octubre de 1812, St. Augustine National Register Historic esto hizo que se estableciera un District Survey Report For the City of St. Augustine. Pag. 34 ayuntamiento local, si bien, hasta el 18 de enero de solo duró 1815. El segundo gobierno constitucional tampoco duró mucho, ya que el tratado Adams-Onís que cedía el este y oeste de Florida de España a Estado Unidos se firmó el 19 de febrero de 1819, que ratificó el senado de los Estados Unidos el 19 de febrero de 1821. Dicha transferencia se hizo de forma pacífica y diplomática.1 1 Davenport, Patricia and Paul Weaver (2016). St. Augustine National Register Historic District Survey Report [For the City of St. Augustine](#) 3. Contexto y periodo constructivo (1565-1763) Este apartado se va a centrar en el primer periodo español, que es el periodo sobre el que se van a trabajar las hipótesis de las viviendas. 3.1 Primer periodo español (1565-1763) Este periodo se puede dividir en varias partes, debido a su extensión y a los grandes cambios sucedidos durante este. Inicios del asentamiento (1565-1599) Al principio el asentamiento era muy reducido y en su mayoría los habitantes ocuparon las chozas que había en el poblado indio que antes allí se encontraba. Imagen 9. San Agustín en torno a 1593. Fuente: Manucy, Albert C. (1992). [The houses of St. Augustine 1565-1821. University Press of Florida](#). Pag. 16 notable.1 En torno a 1577 en el asentamiento solo había unos 80 hombres y los continuos ataques de los indios habían destruido prácticamente todas las casas. Sin embargo, en 1586 el asentamiento se había recuperado, reconstruyendo las viviendas y creciendo. Los ingleses también atacaron quemando y saqueando la comunidad. En este momento el pueblo carecía de muros y las casas eran de madera con forma rectangular y tejados inclinados. San Agustín se volvió a construir, esta vez con muros de madera de ciprés; debido a que no se podría al enterrarla, y tejados inclinados de palma.1 En 1593 había aproximadamente 120 viviendas y una población de alrededor de unos 700 habitantes, por lo que el crecimiento de San Agustín se hacía Si bien en 1599 el asentamiento volvió a ser devastado por las llamas, y una tormenta en el mar terminó por destruir lo que quedaba de él. Todo esto dio pie a la entrada de otros materiales para la construcción, ya que incluso en 1580 el gobernador de entonces ya había descubierto la piedra coquina y durante el siguiente periodo de San Agustín ya se comenzó a emplear.1 1 Manucy, Albert C. (1992). The houses of St. Augustine 1565-1821. University Press of Florida. Periodo de permanencia precaria (1600-1702) En esta época las viviendas antiguas eran de madera e imposibles de reparar. La mayoría se encuentran en ruinas actualmente debido a la falta de materiales para poder repararlas. En 1655 se siguió traer una cuadrilla de esclavos canteros para extraer la piedra coquina. Un saqueo en 1668 y un cambio de gobernador dio paso a la idea de un fuerte hecho de piedra. Se decidió construir [el castillo de San Marcos](#), donde la primera [piedra de](#) este se colocó el 9 de noviembre de 1672 y se tardó unos 25 años en completarlo. Sin embargo, la mayoría de los esfuerzos se dedicaron a la construcción del castillo, por lo que en 1675 las viviendas seguían siendo de madera, con sus muros hechos con tablonos de esta y tejados de palma o paja.1 Las viviendas de San Agustín pasaron a ser residencias oficiales en 1680 y durante el gobierno de Salazar, estructuras de madera piedra, techos con tejas pasaron curvas algunas de y a ser suelos las de de hormigón de conchas o "tabby".1 Los cambios más importantes se produjeron en 1690 ya que se hicieron las primeras tres Imagen 10. Construcción de casas más relevantes para la corona: la casa piedra 1675. Fuente: Manucy, Albert C. (1992). The houses of del gobernador, la del contador y la tesorería, St. Augustine 1565- que se hicieron con piedra. Algunas viviendas 1821. University Press of Florida. también se construyeron en piedra, ya que evitaban los problemas que presentaba la madera, aún así, en 1696 la mayoría de las casas eran antiguas y solo la mitad de ellas estaban ocupadas. En 1700 había aún pocas construcciones de mampostería en San Agustín, excepto el castillo, la casa del gobernador y algunos edificios religiosos.1 El renacimiento (1703-1763) Esta es la época más destacada y sobre la cual más conocimientos se tiene en lo referente a las construcciones en San Agustín hasta la fecha. En este momento había unas 500 familias y se produjo un ataque por parte de los ingleses en 1702, sobre el cuál se ha hablado anteriormente en este trabajo; lo que produjo que la mayor parte de la ciudad se quemase, un área de unos 750m2 alrededor del fuerte. En ese momento el gobernador de la ciudad Imagen 11. Área de defensa de San pidió ayuda a España para reconstruir la Agustín en 1702. Fuente: Manucy, ciudad y se construyeron abundantes Albert C. (1992). The houses of St. Augustine [1565-1821. University Press](#)

viviendas de hormigón de conchas (o of Florida. Pag 23 1 Manucy, Albert C. (1992). The houses of St. Augustine 1565-1821. University Press of Florida. "tabby")? Este periodo constó de tres fases: 1) La primera con viviendas provisionales y de emergencia con materiales poco duraderos. 2) Viviendas nuevas y permanentes con las habilidades y recursos que tenían. 3) Finalmente, asistencia por parte del gobernador en cuestión de materiales y técnica, para la cual se recurrió a expertos. En algunos casos las antiguas técnicas de construcción se mantenían debido a la tradición de la artesanía. Sin embargo, algunos optaron por construcciones más "modernas" gracias a la aportación de ideas de los visitantes ocasionales de San Agustín, que trajeron las preferencias de sus localidades.1 Las nuevas casas de San Agustín revelaban la austeridad del formato "cocina y habitación" de las viviendas tradicionales. La mayoría de los Imagen 12. Evolución de una habitantes que habían construido sus casas antes, vivienda española. Fuente: Manucy, Albert C. (1992). The eran gente de pocos recursos y estos no se houses of St. Augustine 1565- centraban en el estilo arquitectónico de sus 1821. University Press of viviendas. Si bien, después del renacimiento se Florida. Pag. 24 buscaban casas más grandes y cómodas. Lo más destacable, sin duda, era que los constructores aprendieron a realizar las estructuras necesarias para el clima de la costa este de Florida, independientemente de si el estilo del edificio era moderno o tradicional.1 3.2 Dibujos y referencias sobre la ciudad En este apartado se hace referencia a distintos comentarios y dibujos que se hicieron a lo largo de la época del renacimiento en San Agustín, la mayor parte de ellos de ingleses y visitantes a la ciudad. En el año 1730 los británicos se establecieron en Georgia y buscaron conocer el sistema de defensa español. Los ingleses que iban a asediar la ciudad llegaron en 1740 para saber cómo atravesar las defensas y reportaron: 300 casas de piedra y 3 iglesias, especificando que la piedra con la que estaban construidas contenía conchas y en algunos casos estaban enyesadas. En esta época se empleaban como principales materiales de construcción la coquina y el hormigón de ostras o "tabby" que en ocasiones también se denomina "piedra de ostión", que debido a que era cómodo y fácil de usar se convirtió en el material mayoritariamente empleado.1 1 Manucy, Albert C. (1992). The houses of St. Augustine 1565-1821. University Press of Florida. Los ingleses fueron a San Agustín en 1763 como una ventaja diplomática. Estos observaron diferencias en la tradición española que no aparecían en los escritos españoles, ya que estos lo veían como algo normal.1 El Dr. William Stork escribió lo siguiente para promover la inmigración: "Construidas con piedra natural, comúnmente con dos pisos de altura, dos habitaciones en el piso superior, con amplias ventanas y balcones; antes de la entrada la mayoría de las casas tienen un pórtico de arcos de piedra (imagen 13); la mayoría de los techos son planos. Los españoles construyen Imagen 13. Pórtico de piedra. Fuente: más por conveniencia que por gusto. Manucy, Albert C. (1992). The houses Numerosas viviendas, especialmente en los of St. Augustine 1565-1821. University suburbios, estaban hechas de madera y Press of Florida. Pag. 92. hojas de palmito"1 William Gerard an Brahm tenía una imagen más positiva: "Todas las casas están construidas de masonería, sus entradas están a la sombra por Piazzas soportadas por pilares toscanos o pilastras contra el sol del sur (imagen 13). Las casas tienen las ventanas al este con una proyección de 16 o 18 pulgadas hacia la calle, muy amplias y con una altura proporcional. En el Oeste las ventanas suelen ser bastante pequeñas y no se abre ningún tipo al norte, en cuyo lado tienen dobles paredes de 6 u 8 pies, formando una especie de galería, que se usan para Imagen 14. Vides. Fuente: Manucy, Albert C. (1992). The houses of St. Augustine mayoría de las entradas había parcelas 1565-1821. University Press of Florida. de viñas, produciendo plenamente y muy Pag 125 buenas uvas (imagen 15). Ninguna casa tenía una chimenea o sitio para el fuego."2 1 Manucy, Albert C. (1992). The houses of St. Augustine 1565-1821. University Press of Florida. Pag. 28 2 Manucy, Albert C. (1992). The houses of St. Augustine 1565-1821. University Press of Florida. Pag. 29 John Bartram (botánico): "La ciudad está agradablemente situada, pero sin regularidad; las calles muy estrechas, unos 15 pies. La calle principal 22, muchas 12. Los cruces de calles con ángulos regulares, 6 u 8. Imagen 14. Sección del Imagen 15. Calle de Imagen 16. Charlotte Street. mapa de Rocque San Agustín. Fuente: Manucy, Albert C. (1992). [The houses of St. Augustine 1565-1821. University Press of Florida](#). Pag 48, 2, 10 y 11 respectivamente . Las casas también están construidas de manera irregular. Para los habitantes consisten en oficinas para mercaderes, el gobierno, clérigos... Esas construcciones eran buenas casas a la manera española, con la mayoría con agradables balcones cubiertos, soportados con vigas dobles fijadas en la pared a una espesiente distancia. La parte superior se proyecta por encima de la inferior un pie o más, lo que es un buen apoyo. Imagen 14. Balcones en St. George Street. Fuente: Manucy, Albert C. (1992). [The houses of St. Augustine 1565-1821. University Press of Florida](#) . Pag. 29 Imagen 15. Tipos de balcones. Fuente: Manucy, Albert C. (1992). The houses of St. Augustine 1565-1821. University Press of Florida. Pag. 94 En la parte trasera está la entrada principal (porque pocas casas, a excepción de las grandes y las tabernas, tenían puertas en la calle y estas conducían en su mayoría a través de un pasillo común al patio y a las cocinas; cada patio tenía su propio pozo) Por lo general hay un paseo con asientos de 18 pulgadas de altura junto a la pared de la casa, para sentarse cuando te cansas de caminar. Imagen 16. Asientos. Fuente: Manucy, Albert C. (1992). The houses of St. Augustine 1565- 1821. [University Press of Florida](#). Pag. 30 Imagen 17. Pozos. Fuente: Manucy, Albert C. (1992). [The houses of St. Augustine 1565-1821. University Press of Florida](#). Pag. 126 Los paseos de 9 pies de ancho, con una escalera en un extremo a las habitaciones, los peldaños fáciles, adosadas a la pared. Una fila de pilares o arcos generalmente soporta el techo continuando desde el techo común al cuerpo de la casa, si es un solo techo. ¿Esas mejores casas están generalmente construidas de coquina, así como la mayoría de los techos planos y terrazas en la parte superior, con almacenes? De piedra, que tienen tubos, en su mayoría de arcilla quemada, dejar que los canales de la pared y la protección de un pie o más para llevar el agua. Ellos no tienen chimenea, por ello no tienen ventanas de cristal, pero las Imagen 20. Techo de mejores casas tienen grandes ventanas a la calle, "tabby". Fuente: Manucy, todas bloqueadas y Albert C. (1992). The houses of St. Augustine protegidas un pie o 1565-1821. University Press más desde el muro de of Florida. Pag. 105 la casa. Algunas tenían 3 o 5 filas, unas al lado de otras, cada una, de unos 2 pies de largo y una pulgada y media o 2, se colocan las piezas transversales del bastidor a 2,3 o 4 pulgadas de distancia, que se fijan a las Imagen 19. Ventanas enrejadas y piezas transversales en el marco de la apoyadas. Fuente: Manucy, Albert C. ventana y se apoyaba en un escalón de (1992). The houses of St. Augustine piedra en la parte inferior. Todas estas 1565-1821. University Press of Florida. Pag. 87 ventanas tenían fuertes contraventanas en su interior, muchas de las cuales tenían una pequeña en cada una y muchas ventanas tenían una celosía con agujeros de una pulgada cuadrada que llegaban hasta la mitad o más de la ventana. Pero ahora los oficiales ingleses están haciendo grandes alteraciones. El sol y la luz comienzan ahora a brillar a través de los cristales y muchas chimeneas se asoman por encima de los tejados de las casas. Pero la mayoría de las casas españolas fueron construidas en tabby al igual que los jardines y Imagen 18. Contraventanas. Fuente: los patios. Los levantaron poniendo dos tablas Manucy, Albert C. (1992). The de canto tan anchas como pretendía ser la [houses of St. Augustine 1565-1821. University Press of Florida](#). pared, después vierten la cal de las conchas Pag. 88 mezclada con arena, en la cual ellos machacan las conchas de las ostras lo máximo posible. Cuando esta parte se asentaba, levantaban los tablones, y así sucesivamente hasta que hubiesen levantado el muro todo lo alto que querían. [Era lo suficientemente fuerte como para soportar el](#) suelo [de la](#) cámara adosada y [el](#) techo de paja de Palma que estaba muy apretado. Pero como la mayoría de estos, fue construido por soldados comunes y gente pobre, en diferentes momentos, ya que podían conseguir dinero para ampliarlos, las paredes nuevas y viejas eran aptos para el viento y el romper era fácil para hacer pedazos la madera para quemar, que es escasa aquí. Las casas anteriormente mencionadas también tenían pequeñas ventanas protegidas y enrejadas; y tenían un agujero en el techo para el humo que se producía cuando ellos cocinaban. Algunas protecciones de detrás de las ventanas estaban cercanas al patio al jardín, no sobresalen de la pared como las ventanas delanteras, Que a veces sobresalían un pie de la pared, entonces estos estaban muy convenientemente situados en la ventana. Observando sin ser visto lo que pasaba en la calle. Ellos no tenían un modelo general, pero todo el mundo construía de acuerdo con su habilidad o poder adquisitivo."1 Bartram mencionó tres materiales de Viviendas por material construcción: piedra, tabby y madera. En 1764 se creó un mapa preciso 78 124 después de la marcha de los españoles. En el que se obtuvieron 342 viviendas:2 140 piedra tabby madera Imagen 21. Viviendas por materiales. Fuente: Autora 1 Manucy, Albert C. (1992). The houses of St. Augustine 1565-1821. University Press of Florida. Pag 31-33 2 Manucy, Albert C. (1992). The houses of St. Augustine 1565-1821. University Press of Florida. 3.3 Materiales de construcción -Madera: la madera empleada probablemente fue en la mayoría de los casos de ciprés, ya que había un bosque de cipreses cercanos a la ciudad, además, después de la destrucción que se provocó en la ciudad en 1577 y se tuvieron que reconstruir las casas, estas Imagen 22. Estructuras de madera. Fuente: se hicieron de ciprés, ya que a pesar de Manucy, Albert C. (1992). The houses of estar enterrado en la tierra este tipo de St. Augustine 1565-1821. University Press of Florida. Pag. 63 madera no se pudría.1 -Coquina: la



habitación, ya que la mayor parte de las viviendas antes de que se comenzara a trabajar la cocina seguían este modelo. Además, como se puede observar en la imagen 9 y gracias a los textos investigados, se sabe que dichas viviendas de madera tenían tejados a dos aguas de palma o de paja. Tampoco tenían muchas ventanas, aunque sí que era importante que hubiera ventilación. Para saber cómo eran aproximadamente dichas ventanas se ha recurrido a la imagen 21.2 Se sabe que los españoles accedían a las viviendas siempre desde el patio, ya que las edificaciones no tenían acceso directo desde la calle. En base a ese conocimiento, a las descripciones evolutivas de la vivienda, se ha supuesto la distribución de cómo debía estar ubicada la vivienda, también guiándose de las líneas de distribución de la casa en la actualidad.<sup>2</sup> Por último, se ha de referenciar al patio y las vallas que lo cierran perimetralmente. Ya que no quedan restos de ninguna valla de madera, se ha basado en la suposición de que podría ser similar a algunas de las ejemplificadas en la imagen 30.2 ? Imagen 31. Ejemplos de vallados de madera. Fuente: Manucy, Albert C. (1992). [The houses of St. Augustine 1565-1821. University Press of Florida](#). Pag. 129 1 [United States Department of the interior national park services. \(1969\). National Register of historic Places Inventory](#): nomination for. [United States Department of the interior national park services](#). 2 Manucy, Albert C. (1992). The houses of St. Augustine 1565-1821. University Press of Florida. 5.2.2 Planimetría Hipótesis 1 5.3 Hipótesis 2. Estado de la vivienda desde 1761-1764 5.3.1 Justificación de la Hipótesis La casa Avero sufrió una importante reforma en 1761, a manos del maestro de obras, Juan Perez para Fernando Rodriguez, su dueño en aquel momento. Sin embargo, en 1762 Fernando cedió esta vivienda a Antonia Avero.<sup>1</sup> El cambio más importante que se produjo fue una ampliación de cocina hacia el lado noreste de la vivienda. Por la forma en la que se construían las viviendas de cocina y dado que se habla de una ampliación a través del tejado<sup>2</sup>, se supone que se realizó un tejado plano de tabby o cocina, probablemente bastante similar al que se encuentra en la imagen 22. Las paredes se construyeron de coquina y la hipótesis se basará en algunos de los huecos que hay en la actualidad para definir la ubicación de las posibles ventanas y puertas de esta época. Dichas paredes probablemente estuvieran recubiertas de estuco, que se empleaba para proteger la piedra coquina de los agentes atmosféricos.<sup>3</sup> En lo referente a las ventanas, se tomará como referencia las descritas por Albert Mauncy, como las que se ven en la imagen 21 del tipo enrejado, ya que no se han encontrado evidencias de que las ventanas de esta vivienda tuvieran un apoyo en la parte inferior. Se sabe que durante esta época no se empleaban vidrios en las ventanas, por lo que el enrejado de estas se empleaba para protegerlas. No se conoce que estas ventanas tuvieran contraventanas.<sup>3</sup> En lo referente al acceso, al cambiar la distribución de la vivienda, este se modifica. Sobre la base de y en que se conoce que los accesos a las viviendas se realizaban a través de los patios y no directamente desde la calle, es de suponer que el hueco que hay actualmente en la vivienda era el antiguo acceso durante este periodo. Para realizar una hipótesis de la puerta se tomará como ejemplo los Imagen 32. Estilos de puertas españolas. Fuente: Manucy, Albert C. (1992). [The houses of St. Augustine 1565- 1821. University Press of Florida](#). Pag. 81 dibujos de las tipologías de puertas que existían según Mauncy. En este caso se debe seleccionar una de las más sencillas, debido a que la vivienda Avero en esta época era muy sencilla y las carpinterías irían acorde a dicha sencillez.<sup>3</sup> El patio es un espacio que también se aprovechaba, especialmente para plantar vides, limoneros o naranjos que produjeron fruta que empleaban para elaborar bebidas y alimentarse. 1 Rodriguez-Avero-Sanchez House. (s. f.). [Texto histórico]. Digital Collections. University of Florida. <https://ufdc.ufl.edu/UF00094128/00057> 2 United States Department of the interior national park services. (1969). National Register of historic Places Inventory: nomination for. United States Department of the interior national park services. 3 Manucy, Albert C. (1992). The houses of St. Augustine 1565-1821. University Press of Florida. 5.4 Hipótesis 3. Estado de la vivienda en 1763-1764 o 1765\* 5.4.1 Justificación de la hipótesis Durante estos años la estructura de madera se deteriora visiblemente, por lo que se decide derruirla y emplear la madera para quemar u otras aplicaciones. Esto hace que la estructura de cocina construida en 1761 sea el único remanente de la casa Rodriguez-Avero-Sanchez del primer periodo español. También se convierte en el núcleo de la vivienda, en base al cual se efectuarán el resto de los cambios que se produjeron en la vivienda.<sup>1</sup> Al derruir lo que probablemente constituía una segunda habitación, la vivienda vuelve a formar parte del modelo habitación-cocina, muy empleado durante estos años. Es más, de las tres viviendas que poseía la señora Avero, esta la denominaban como su "casita", debido a su pequeño tamaño.<sup>2</sup> Teniendo en cuenta los huecos de esta estructura de cocina probablemente el que daba a la estructura de madera se cerrase con una puerta, lo que le daría a la vivienda dos accesos al patio. También se conoce que la chimenea que actualmente se encuentra en esta sección de la vivienda, fue construida posteriormente, probablemente durante el periodo inglés, y además debido a que está hecha de ladrillo se sabe que es algo que se hizo a posteriori, ya que durante el primer periodo español el ladrillo no se empleaba. La altura de los planos de esta hipótesis es diferente a la altura de esta parte de la vivienda en el estado actual, y es que los tejados planos de esta época contaban con un antepecho<sup>3</sup>, que se supondrá que se eliminó en algún momento posterior para añadir un segundo piso a la vivienda. \*Dependiendo del texto que se consulte esta hipótesis se dio entre 1763-1764 o bien directamente en 1765. Como no se conoce con exactitud, nombraremos ambas fechas. 1 United States Department of the interior national park services. (1969). National Register of historic Places Inventory: nomination for. United States Department of the interior national park services. 2 Rodriguez-Avero-Sanchez House. (s. f.). [Texto histórico]. Digital Collections. University of Florida. <https://ufdc.ufl.edu/UF00094128/00057> 3 Manucy, Albert C. (1992). The houses of St. Augustine 1565-1821. University Press of Florida. 6. Análisis Arriva's House 6.1 Ubicación y evolución histórica La vivienda se encuentra situada en el nº 44 de St. George Street, cerca de la vivienda Avero, que se ha comentado anteriormente. St. George Street es [una de las principales calles del centro histórico](#) que San Agustín [en](#) el que se encuentran una gran cantidad de viviendas españolas. Esta vivienda fue una de las primeras que la Comisión de Preservación de Imagen 33. Ubicación de Arriva's House. San Agustín empleó para llevar a cabo Fuente: Historic American Buildings Survey. [HABS FLA,55-SAUG,23-\(sheet 1 of 10\)](#) - su programa reconstrucción coloniales. La de de restauración o las estructuras restauración o [Don Raimundo Arrivas House, 44 South George Street, Saint Augustine, St. Johns County, FL](#) [Plano]. The [Library of Congress](#). <https://www.loc.gov/resource/hhh.fl0198.shee> reconstrucción de la casa Arrivas t/?sp=1 comenzó en 1960 y se sabe que en 1961 el proyecto de esta estaba solo parcialmente terminado.<sup>1</sup> La vivienda recibe su nombre de su propietario conocido Don Raimundo Arrivas, que se conoció gracias a un mapa de 1764 en el que se indicaba que Don Raimundo era el propietario actual de la vivienda.<sup>2</sup> La secuencia de desarrollo de la casa se ha perdido en la antigüedad, sin bien, gracias a los trabajos Imagen 34. Evolución de Arriva's House. arqueológicos realizados se descubrió Fuente: Historic American Buildings Survey. que la primera estructura de la [HABS FLA,55-SAUG,23-\(sheet 9 of 10\)](#) - vivienda se dio sobre 1650-1680. Esta [Don Raimundo Arrivas House, 44 South George Street, Saint Augustine, St. Johns](#) primera estructura estaba hecha de County, FL [Plano]. The Library of Congress. ripio. Más adelante se fueron añadiendo <https://www.loc.gov/resource/hhh.fl0198.sheet/?sp=9> otras estructuras al primer volumen. La estructura original de la vivienda se perdió en 1725 ya que fue destruida. Sin embargo, la estructura de cocina actual se asentó sobre las mismas líneas que la casa original. Gracias a los estudios realizados se 1 Davenport, Patricia and Paul Weaver (2016). St. Augustine [National Register Historic District](#) Survey Report for [the City of St. Augustine](#) 2 Historic St. Augustine Preservation Board (1971). Historic St. Augustine Preservation Board Guide Book. Florida Department of State . puede obtener una idea de cómo la casa evolucionó hasta lo que es la vivienda actual. El patio de la vivienda también es representativo del primer periodo español, contando con un parral y varios árboles frutales, en concreto alguno de ellos cítricos, de la variedad de naranja agria que era muy empleada; así como un huerto con hierbas y verduras.<sup>1</sup> 1 Manucy, Albert C. (1992). The houses of St. Augustine 1565-1821. University Press of Florida. 6.2 Hipótesis 1. Estado de la vivienda alrededor de 1650 6.2.1 Justificación de la hipótesis En esta hipótesis se trabajará bajo la suposición de que la vivienda o estructura inicial estaba constituida de ripio, como se comenta en varios textos que se han estudiado, aunque sin embargo no está muy claro si con ripio<sup>1</sup> se refiere a restos de mampostería o al tabby, el material que se solía emplear en la mayor parte de las construcciones de San Agustín, ya que según las excavaciones que se realizaron, el suelo que queda de esta época, se encuentra debajo de varias capas, es de tabby.<sup>2</sup> Imagen 35. Esquema 1ª hipótesis. Fuente: imagen editada por la autora, basada en la imagen 33. La tipología que se emplea en esta casa inicial es el modelo habitación- cocina, debido a su escaso tamaño y además era el más comúnmente empleado antes de 1702. La casa debido a su materialidad se supondrá con un tejado plano, que era la tipología empleada en las construcciones de mampostería. El suelo era de tabby, datado en antes de 1700. En lo referente a los accesos igual que en los otros casos, el acceso a la vivienda se producía a través del patio. Se deduce que la fachada este estaba cerrada, es decir los muros de ripio llegaban hasta los extremos de la propiedad, a pesar de la reducida vivienda. En el patio probablemente se

cultivaran verduras y árboles frutales, sobre todo cítricos y vides. Se desconoce si el resto del perímetro del patio estaba vallado o no y además no se sabe cuáles eran los límites exactos del patio en aquella época. Sin embargo, debido a los conocimientos que se tienen sobre Imagen 36. Ejemplo de una vivienda similar. Fuente: St. Augustine [Historical Restoration and Preservation](#) (1962). [Handbook of Colonial Architecture](#). Pag. 5 Commission. St. Augustine algunas viviendas similares, se puede realizar esta hipótesis basada en otras viviendas.3 Las ventanas están colocadas a sur, este y oeste, sin bien, no se colocaban a norte durante el primer periodo español, así que se presumirá que el acceso a la vivienda se encontrase en el alzado norte; con ventanas similares a los ejemplos que da el libro de Albert Manucy. La puerta de madera sigue alguna de las ejemplificadas en la imagen 31. 1 Historic American Buildings Survey. HABS FLA,55-SAUG,23- (sheet 9 of 10) - Don Raimundo Arrivas House, 44 South George Street, Saint Augustine, St. Johns County, FL [Plano]. The Library of Congress. <https://www.loc.gov/resource/hhh.fl0198.sheet/?sp=9> 2 Historic American Buildings Survey. HABS FLA,55-SAUG,23- (sheet 2 of 10) - Don Raimundo Arrivas House, 44 South George Street, Saint Augustine, St. Johns County, FL [Plano]. The Library of Congress. <https://www.loc.gov/resource/hhh.fl0198.sheet/?sp=2> 3 Manucy, Albert C. (1992). The houses of St. Augustine 1565-1821. University Press of Florida. 6.2.2 Planimetría 6.2.3 Volumetría 3D 6.3 Hipótesis 2. Estado de la vivienda después de 1650 6.3.1 Justificación de la hipótesis En esta segunda hipótesis la vivienda original sufre pocas modificaciones, si bien se añade un segundo volumen en forma de rectángulo, también hecho de ripio, sin embargo, una de las paredes del volumen, gracias a las excavaciones arqueológicas se ha deducido que estaba hecha de coquina.1 El suelo de tabby de esta época se data de antes de 1700 sin embargo no sabemos con exactitud en qué fecha se realizó esta adición, que se puede situar entre 1650-1700 por las referencias arqueológicas que tenemos.2 Imagen 37. Esquema 2ª hipótesis. Fuente: imagen editada por la autora, basada en la imagen 33. En la evolución probable de la vivienda se observa como este segundo volumen está dividido en dos por una pared1, no obstante, los restos arqueológicos encontrados de un muro de coquina datan entre 1750-1800 por lo que si bien, dicha pared existió, fue construida a posteriori y no durante esta fase constructiva.2 Al igual que en el caso anterior las ventanas se orientarán a sur, este y oeste, dejando el norte únicamente para los accesos. En este caso se puede intuir que al realizar la ampliación se añadiría una segunda puerta de acceso al patio y al haberse realizado la ampliación hacia el norte de la construcción, donde se ha deducido en la hipótesis anterior que iría la puerta de acceso al patio, se moverá dicho acceso a la parte sur de la vivienda y aparecerán tres accesos a la casa a través del patio: [desde el sur, el oeste y el norte](#).3 Al añadirse este segundo volumen, se acaba el modelo habitación-cocina y se da un concepto más "moderno" a la estructura original. Aun así, continúa siendo una vivienda de un tamaño pequeño, aunque con las posteriores modificaciones irá ganando un tamaño considerable.3 1 Historic American Buildings Survey. HABS FLA,55-SAUG,23- (sheet 9 of 10) - Don Raimundo Arrivas House, 44 South George Street, Saint Augustine, St. Johns County, FL [Plano]. The Library of Congress. <https://www.loc.gov/resource/hhh.fl0198.sheet/?sp=9> 2 Historic American Buildings Survey. HABS FLA,55-SAUG,23- (sheet 2 of 10) - Don Raimundo Arrivas House, 44 South George Street, Saint Augustine, St. Johns County, FL [Plano]. The Library of Congress. <https://www.loc.gov/resource/hhh.fl0198.sheet/?sp=2> 3 Manucy, Albert C. (1992). The houses of St. Augustine 1565-1821. University Press of Florida. 6.4.1 Justificación de la hipótesis Esta es la última ampliación que se realizó antes de que la vivienda se destruyera en 1725. Se construyó en la parte oeste de la propiedad, completando el rectángulo que forma la estructura en la parcela.1 Con este nuevo volumen, los accesos a la vivienda se encontrarán en la parte oeste y norte de la vivienda. Continúa con grandes ventanas enrejadas hacia la zona Imagen 38. Esquema este, sur y oeste. Como se ha visto en las anteriores 3ª hipótesis. Fuente: hipótesis de esta vivienda se seguirá tomando como imagen editada por la autora, basada en la ejemplo las ventanas y las puertas dibujadas por Albert imagen 33. Manucy. En este caso en el estudio arqueológico el suelo de tabby está datado entre 1700-1750, que se data anterior a 1725 debido a que se conoce que la vivienda se destruyó en esa época y los pocos restos que quedan son los suelos de tabby.2 La ampliación también contribuyó a que la vivienda dejase completamente atrás el modelo habitación cocina. El volumen resultante conforma las líneas de la posterior reconstrucción de la casa, cuando esta se perdió. Las paredes continúan siendo de ripio y en este caso ninguna de ellas es de coquina. Las carpinterías también continúan siendo de madera y las paredes probablemente fueran recubiertas de cal para proteger el material de la estructura.3 Imagen 39. Ejemplo de [En la imagen de la izquierda se puede observar un vivienda de estructura similar](#). Fuente: St. Augustine Historical crecimiento similar a la vivienda Arrivas, como se Restoration and Preservation ejemplifica en el libro Handbook of Colonial St. [Commission. \(1962\). Handbook of Colonial St. Augustine Augustine Architecture](#).3 Architecture. Pag. 10 1 Historic American Buildings Survey. HABS FLA,55-SAUG,23- (sheet 9 of 10) - Don Raimundo Arrivas House, 44 South George Street, Saint Augustine, St. Johns County, FL [Plano]. The Library of Congress. <https://www.loc.gov/resource/hhh.fl0198.sheet/?sp=9> 2 [Historic American Buildings Survey. HABS FLA,55-SAUG,23- \(sheet 2 of 10\) - Don Raimundo Arrivas House, 44 South George Street, Saint Augustine, St. Johns County, FL \[Plano\]. The Library of Congress. https://www.loc.gov/resource/hhh.fl0198.sheet/?sp=2](#) 3St. Augustine Historical Restoration and Preservation Commission. (1962). Handbook of Colonial St. Augustine Architecture. reconstrucción en 1725 6.5.1 Justificación de la hipótesis La casa Arrivas fue destruida alrededor de 1725, sin bien se cree que solo se destruyeron los muros, ya que se han encontrado restos de los suelos de tabby de las épocas anteriores. Aún así todos los muros de ripio fueron destruidos y la vivienda se volvió a construir siguiendo las líneas anteriores de los muros.1 Durante la reconstrucción se amplió la casa también, Imagen 40. Esquema añadiendo un volumen en la parte sur de la vivienda, de la 4ª hipótesis. haciendo que la vivienda formara prácticamente un Fuente: imagen editada por la autora, cuadrado. Este volumen se describe como una logia2, sin basada en la imagen embargo, no hay restos de arcos en la pared de coquina del lado sur que retratan ese espacio como una logia propiamente dicha. A pesar de esto la parte posterior del volumen, que da al oeste, no está cerrada y no parece que en esa zona hubiera ninguna pared, así que probablemente fuera un volumen no completamente cerrado, que ayudase a refrigerar la vivienda, ya que impedía que el sol diese directamente en la vivienda y, además, probablemente ayudase a ventilar el interior de la casa.3 El suelo que se ha encontrado en esta zona está datado sobre el año 1725, fecha en la que se cree que se reconstruyó la vivienda.3 El material con el que realizaron los nuevos muros no fue con tabby, debido a que en esta época la coquina ya se empleaba de manera más frecuente en las construcciones de viviendas. Las nuevas paredes de coquina probablemente estuvieran recubiertas de cal o algún enyesado para protegerlas y embellecerlas.2 Los huecos de las paredes se han modificado mucho a lo largo del tiempo, por lo que se usarán de guía los existentes en la actualidad para saber más o menos donde se encontraban ubicados. También se produjeron algunos cambios en determinados huecos, que pasaron de ser puertas a ventanas; otros que se cerraron o se hicieron más grandes; incluyendo algunos que se abrieron bastante después de esta reconstrucción, así que en base a las excavaciones arqueológicas realizadas y ejemplos que hemos se encuentran de otras viviendas más o menos similares, se representará en esta hipótesis los huecos que podrían haber existido en esta etapa de la vivienda.3 1 Historic St. Augustine Preservation Board (1971). Historic St. Augustine Preservation Board Guide Book. Florida Department of State . 2 Historic American Buildings Survey. [HABS FLA,55-SAUG,23- \(sheet 9 of 10\) - Don Raimundo Arrivas House, 44 South George Street, Saint Augustine, St. Johns County, FL \[Plano\]. The Library of Congress. https://www.loc.gov/resource/hhh.fl0198.sheet/?sp=9](#) 3Historic American Buildings Survey. [HABS FLA,55-SAUG,23- \(sheet 2 of 10\) - Don Raimundo Arrivas House, 44 South George Street, Saint Augustine, St. Johns County, FL \[Plano\]. The Library of Congress. https://www.loc.gov/resource/hhh.fl0198.sheet/?sp=2](#) 7. Análisis Gonzalez-Alvarez House 7.1 Ubicación y evolución histórica Imagen 41. Ubicación de la Gonzalez-Alvarez House. Fuente: Historic American Buildings Survey. (s. f.-b). [HABS FLA,55-SAUG,11- \(sheet 1 of 14\) - Gonzalez-Alvarez House, 14 Saint Francis Street, Saint Augustine, St. Johns County, FL \[Plano\]. Library of Congress. https://www.loc.gov/resource/hhh.fl0209.sheet/?sp=8](#) La casa Gonzalez-Alvarez, también conocida como "The Oldest House" se sitúa en el número 14 de St. Francis Street. Esta vivienda es un buen ejemplo de las residencias coloniales españolas, ya que una parte de ella, que pertenece al Primer periodo español, se encuentra muy bien conservada. Esta casa ha variado mucho a lo largo del tiempo. Durante el primer periodo español era una vivienda sencilla de dos habitaciones; sin bien, con la llegada de los ingleses se le añadió un segundo piso e incluso chimenea. Durante el Imagen 42. Evolución de la vivienda Gonzalez-Alvarez. segundo periodo español Fuente: Barnes, M. R. (2014). The Eighteenth-Century también se le realizaron varias González-Alvarez (Oldest) House, St. Augustine, Florida: ampliaciones, al igual que en [U.S. Policies and Practices of Construction, Interpretation, Preservation. Colonial Latin American](#) periodos posteriores.1 [Historical Review](#). <http://nps.history.com/publications/nhl/gonzalez-> Esta casa fue una gran alvarez.pdf Pag. 14 atracción a nivel turístico

durante mucho tiempo y de ahí viene el segundo nombre por el cual la vivienda es muy reconocida, ya que se la consideraba y se la promocionaba como "la casa más antigua" 2 1 [United States Department of the interior national park services. \(1969\). National Register of historic Places Inventory](#): nomination for. [United States Department of the interior national park services](#). 2 Barnes, M. R. (2014). The Eighteenth-Century González-Alvarez (Oldest) House, St. Augustine, Florida: U.S. Policies and Practices of Construction, Interpretation, Preservation. [Colonial Latin American Historical Review](#). <http://npshistory.com/publications/nhl/gonzalez-alvarez.pdf> En 1918 la vivienda fue adquirida por la Sociedad histórica de San Agustín y esta misma sociedad decidió restaurarla en 1959-1960, tras una detallada investigación sobre la historia de la vivienda. La Sociedad Histórica decidió devolver a la vivienda su estado y aspecto del año 1788, antes de que comenzaran las reformas que se realizaron después del segundo periodo español. Se eliminó la torre, el Imagen 43. Distribución de la parcela y de los garaje y una adición de terrenos colindantes. Fuente: Historic American apartamentos en el extremo Buildings Survey. (s. f.-c). HABS FLA,55-SAUG,11- oeste de la propiedad.1 ([sheet 2 of 14](#)) - [Gonzalez-Alvarez House, 14 Saint Francis Street, Saint Augustine, St. Johns County, FL](#) [Plano]. [Library of Congress](#). En este caso se trabaja con el <https://www.loc.gov/resource/hhh.f0209.sheet/?sp=9&> conocimiento que existe de la vivienda del primer periodo español, que consta de la hipótesis de la existencia de un pequeño edificio de madera, del que apenas se tienen conocimientos y de una vivienda de dos habitaciones de mampostería, de la cual dependiendo de la fuente consultada hay dos hipótesis. 1 Barnes, M. R. (2014). The Eighteenth-Century González-Alvarez (Oldest) House, St. Augustine, Florida: U.S. Policies and Practices of Construction, Interpretation, Preservation. [Colonial Latin American Historical Review](#). <http://npshistory.com/publications/nhl/gonzalez-alvarez.pdf> 7.2 Hipótesis 1. Posible edificio residencial de madera. 7.2.1 Justificación de la hipótesis En 1959, dentro de la investigación detallada de la Sociedad Histórica se llevaron a cabo excavaciones arqueológicas como parte de la documentación para llevar a cabo la restauración de la casa. Durante esta excavación descubrieron un pequeño edificio residencial de madera de una sola habitación que había estado situado en esta parcela de la ciudad. Este edificio se construyó sobre el año 1650. La evidencia encontrada demuestra que el edificio se incendió a finales del s.XVII y Imagen 44. Ejemplo de vivienda de el edificio se destruyó. Posteriormente se construyó un segundo edificio de madera Museum. (2022, 20 enero). Disasters and Rebuilding. en el mismo sitio, aunque fue incendiado [https://www.floridamuseum.ufl.edu/staug\\_nuevamente\\_en\\_1702\\_como\\_resultado\\_del\\_ustine/timeline/disasters-and-rebuilding/](https://www.floridamuseum.ufl.edu/staug_nuevamente_en_1702_como_resultado_del_ustine/timeline/disasters-and-rebuilding/) ataque británico a San Agustín.1 De estas construcciones de madera no se conservan muchos datos, por lo que de esta hipótesis no se realizará planimetría, aunque si se realizará una aproximación 3D de cómo podría haber sido, en base a las imágenes e informaciones de Manucy.2 También se encontraron durante los trabajos arqueológicos pruebas de que en algún momento la parcela estuviera ocupada por dos edificios de madera que comenzaron a construirse en 1650.1 Como no está claro si habían situados uno o dos edificios en la parcela, ya que no existe información exacta, se nombrarán ambas posibilidades. También podría ser que como durante la primera parte se hablase de un edificio residencial, no se comentase sobre el segundo edificio, que podría haber sido destinado como almacenamiento o cualquier otro uso. 1 Barnes, M. R. (2014). [The Eighteenth-Century González-Alvarez \(Oldest\) House, St. Augustine, Florida: U.S. Policies and Practices of Construction, Interpretation, Preservation. Colonial Latin American Historical Review](#). <http://npshistory.com/publications/nhl/gonzalez-alvarez.pdf> 2 Manucy, Albert C. (1992). The houses of St. Augustine 1565-1821. University Press of Florida. 7.2.2 Volumetría 3D 7.3 Hipótesis 2. Edificio residencial de coquina con tejado a dos aguas. 7.3.1 Justificación de la hipótesis La casa Gonzalez-Alvarez se erigió entre los años 1703 y 1727, se cree que posiblemente la fecha fuera 1723, debido al matrimonio de Tomás González Hernández. Los registros parroquiales declaraban que el matrimonio vivía en esta casa en el año 1727.1 Imagen 46. Hipótesis de la vivienda en 1727. Fuente: Ampliación de la imagen 41. Su forma original era una vivienda rectangular de dos habitaciones y de una sola planta, siguiendo el plan de San Agustín de la época. Los muros exteriores estaban hechos de coquina, recubiertos por cal por dentro y por fuera, mientras que los tabiques interiores eran de tabby, al igual que el suelo. Este tabby se iba renovando cuando se iba deteriorando por el paso del tiempo. Durante este período la vivienda no tenía chimenea.1 Los accesos, al igual que en los casos anteriores y basándose en los estudios de Manucy del plan de San Agustín, probablemente se producirían a través del patio, que se encontraría, por lo menos la parte que daba a la calle, protegido por un muro de coquina o tabby y a través del cual se podría acceder a la vivienda.2 Según los huecos que se conservan en la vivienda, los accesos se encontraban al norte y oeste de [la vivienda. Los huecos de las ventanas, se considera que son](#) los originales, aunque probablemente fueran modificados a lo largo del tiempo. En lo referente a las ventanas estas eran grandes ventanales, sin cristales, cubiertas por rejas de madera y protegidas por contraventanas por el interior. También se encontraron debajo de varias capas de pintura restos de una pintura Imagen 45. Ejemplos de verde suave que se supone el color original.1 construcción de tejado de madera. Fuente: Manucy, Albert C. En cuanto al tejado, en esta hipótesis se [\(1992\). The houses of St. Augustine 1565-1821](#). University trabajará bajo la suposición de que era un Press of Florida. Pag. 103 tejado a dos aguas, cubierto por tejas de madera, como se ejemplifica en algunas imágenes del libro de Manucy.1 ? 1 [United States Department of the interior national park services. \(1969\). National Register of historic Places Inventory](#): nomination for. [United States Department of the interior national park services](#). 2 Manucy, Albert C. (1992). The houses of St. Augustine 1565-1821. University Press of Florida. 7.3.2 Planimetría? 7.3.3 Volumetría 3D 7.4 Hipótesis 3. Edificio residencial de coquina con tejado plano. 7.4.1 Justificación de la hipótesis Tal como se explica en la hipótesis anterior, la vivienda Gonzalez-Alvarez se construyó alrededor de 1723 y la configuración de la vivienda es igual que en el caso anterior: una sola planta con dos habitaciones y muros de coquina.1 Esta hipótesis difiere en la anterior en lo referente al acceso al edificio, ya que si bien, en la anterior el acceso se producía a través del patio y en eso coinciden ambas hipótesis, en este caso el acceso se produciría únicamente por el extremo este y estaría cubierta por una logia o pórtico, como se ve en algunos de los planes de San Agustín. También se sugiere un posible acceso por la parte posterior que podría estar protegido por un pórtico, sin embargo, en esta hipótesis se trabajará bajo el supuesto de que el pórtico se encontraba en el lado este del edificio, como se puede observar en la imagen.2 Otra diferencia notable entre ambas hipótesis es el tejado, que en este caso se supondrá que es plano, hecho de tabby sostenido con vigas de madera. No existe documentación que explique con certeza cuál de los dos posibles techos es el correcto, así que para completar todas las Imagen 47. Boceto de la posibilidades se elaboran estas dos hipótesis.2 hipótesis. Fuente: Autora 1 [United States Department of the interior national park services. \(1969\). National Register of historic Places Inventory](#): nomination for. [United States Department of the interior national park services](#). 2 Barnes, M. R. (2014). [The Eighteenth-Century González-Alvarez \(Oldest\) House, St. Augustine, Florida: U.S. Policies and Practices of Construction, Interpretation, Preservation. Colonial Latin American Historical Review](#). <http://npshistory.com/publications/nhl/gonzalez-alvarez.pdf> 7.4.2 Planimetría 7.3.3 Volumetría 8. Análisis Treasury House o Peck House 8.1 Ubicación y evolución histórica La casa Treasury, también conocida como "Peck House" debido a sus propietarios, se encuentra situada entre la calle Trasury St y St. George Street; exactamente en el nº 143 de la calle St. George Street. Al encontrarse situada en esquina, la casa cuenta con dos fachadas principales, sin embargo, la más significativa en la que da a la calle St. George Street. La vivienda sigue la línea de las calles, ya que se encuentra situada en una de las esquinas de la parcela, por lo que en vez de formar una L a 90º el ángulo entre ambas piezas de la casa es mayor que este. Imagen 49. Distribución de la parcela. Fuente: Historic American Buildings Survey. (s. f.-d). [HABS FLA,55-SAUG,17- \(sheet 14 of 14\) - Old Spanish Treasury, 143 Saint George & Treasury Streets, Saint Augustine, St. Johns County, FL](#) [Plano]. [Library of Congress](#). <https://www.loc.gov/resource/hhh.f0222.sheet/?sp=15> Imagen 48. Esquema de la ubicación de la casa Treasury. Fuente: Historic American Buildings Survey. (s. f.-d). [HABS FLA,55-SAUG,17- \(sheet 0 of 14\) - Old Spanish Treasury, 143 Saint George & Treasury Streets, Saint Augustine, St. Johns County, FL](#) [Plano]. [Library of Congress](#). <https://www.loc.gov/resource/hhh.f0222.sheet/?sp=1> En principio se construyó como residencia del tesorero y Tesorería. Esta casa fue construida en 1600, aunque se desconocen más datos sobre ella, si bien se sabe que fue una construcción en madera. Se reformó en 1690, junto con la casa del Gobernador y del Contador, ya que eran importantes para la corona. Estas casas eran más grandes que las que usualmente se construían, sobre todo debido a su relevancia. La primera en la que se comenzó a usar la coquina en las reformas fue en la del gobernador y la casa Treasury y la del contador la siguieron.1 En el incendio de 1702 la estructura de madera se sustituyó por una de piedra, en este caso coquina. Esta sirvió para que, en 1837, cuando el Dr. Peck adquirió la casa la piedra soportara la segunda planta de madera con la que se amplió la vivienda.2 Debido a la escasa información que se encuentra sobre la construcción de 1600, se elaborará la hipótesis cuando la casa pasó a ser de coquina en 1702. ? 1 Manucy, Albert C. (1992). The houses

of St. Augustine 1565-1821. University Press of Florida. 2 United States Department of the interior national park services. (1969). National Register of [historic Places Inventory: nomination](#) for. [United States Department of the interior national park](#) services. 8.2 Hipótesis 1. Reforma de coquina de 1702. 8.2.1 Justificación de la hipótesis La casa Treasury se modificó en el año 1702, aunque se desconoce la duración de dicha reforma. En [base a la información que se ha obtenido](#) la planta baja de la vivienda actual se mantiene muy similar a como se construyó originalmente, es decir, que no ha habido grandes ampliaciones ni modificaciones en la planta baja. La estructura cuenta con un pórtico típico en la época, que protege la parte sur y este de la casa de los rayos directos del sol. Este pórtico está formado por 6 arcos en los que se apoya una extensión del techo de la vivienda. Normalmente el acceso a la vivienda se producía a través de estas logias, sin embargo, en este Imagen 50. Tipos de tejado en St. caso, al ser una estructura publica Augustine. Fuente: St. Augustine Historical también, ya que aparte de ser la casa Restoration and Preservation Commission. del tesorero también era la tesorería, se (1962). Handbook of Colonial St. Augustine Architecture. Pag. 24 puede suponer que tendría acceso directo desde la calle a ciertas zonas del edificio. A parte de en tamaño, esta vivienda se distingue de las demás por su tejado, que, aunque se supondrá un tejado plano de tabby, en este caso es un poco más elaborado que los anteriores, ya que el antepecho tendría un patrón de huecos y llenos que ayuda a realzar la fachada.1 Imagen 51. Boceto Teasury House. Fuente: St. En lo referente a las carpinterías Augustine [Historical Restoration and Preservation Commission. \(1962\). Handbook of Colonial St.](#) cabe destacar que en este caso si Augustine Architecture. Pag. 16 se encuentran huecos a norte debido a que es una de las fachadas que da a la calle. Las ventanas que dan al patio seguirán el mismo estilo que hemos visto en otras hipótesis. Sin embargo, las de las fachadas que dan a la calle, se utilizará el estilo "reja", que sobresale ligeramente de la pared y se apoya sobre un pequeño muro de coquina o tabby.2 En la carpintería, al igual que en el caso de la casa Gonzalez- Alvarez se han encontrado restos de una pintura verde suave.3? 1 St. Augustine Historical Restoration and Preservation Commission. (1962). Handbook of Colonial St. Augustine Architecture. 2 Manucy, Albert C. (1992). The houses of St. Augustine 1565-1821. University Press of Florida. 3 Florida, F. W. P. & Federal Writers' Project. Florida. (1939). Florida a guide to the southernmost state. Oxford University Press. 8.2.3 Volumetría 9. Conclusión [La ciudad de San Agustín de la Florida](#) tiene una historia muy rica y antigua. Debido a esta cantidad de historia, la ciudad es un lugar muy popular y turístico, cuestión que se tiene en cuenta a la hora de restaurar sus edificios. La arquitectura [de la ciudad ha sufrido muchos cambios a lo largo del tiempo](#) y muchas partes de ella se han perdido, sobre todo las referentes al primer periodo español. Sin embargo, este periodo ha tenido un gran impacto en lo que es la ciudad actualmente y ha permitido que muchas estructuras hoy presentes en San Agustín formen parte de la ciudad. Se han realizado muchos estudios sobre la ciudad y su arquitectura a lo largo del tiempo, que han permitido la realización de este trabajo. También, estos estudios han hecho que la conservación de los edificios y sus materiales sea mucho mejor. Un ejemplo de esto es la [página web de la ciudad de San Agustín](#) y la [web ArcGIS StoryMaps](#), en las que se encuentra un antes y después de las reformas o restauraciones de los edificios de la ciudad. A pesar de ello, alguna de las viviendas de San Agustín se encuentra hoy en día prácticamente irreconocible a como era. El estudio realizado sobre las cuatro viviendas en este periodo permite acercarse un poco más a como eran antes de todas las modificaciones y reformas actuales. Poner en valor este periodo y como eran estas casas es importante, sobre todo para también, hacer notar que el estilo constructivo de San Agustín es muy similar a otros que encontramos en diferentes países. La materialidad puede diferir, sin embargo, la base de la arquitectura es muy parecida y eso puede ser una reflexión importante que hacer. A través de las imágenes, planos y 3D se puede acercar a los visitantes de la ciudad, no solo que contemplen como son ahora las viviendas, sino sumergirlos en la historia y permitirles observar los cambios que ha producido el tiempo y el uso en ellas. Las casas estudiadas son hoy en día tiendas o museos y permanecen en uso, aunque su aspecto haya cambiado. Así que el visitante puede entrar y experimentar la vivienda y es importante que puede observarse como esta ha cambiado y se ha adaptado con el paso del tiempo. También es importante dar a conocer las técnicas constructivas empleadas y como se adaptaban a los materiales que había en la zona, que era una forma de construcción muy eficiente, que ha caído en desuso con el tiempo y sin embargo, son técnicas que se han empleado alrededor del mundo durante siglos, que se adaptaban a las necesidades de los habitantes de la época. San Agustín [es un punto de encuentro de una gran variedad de](#) arquitecturas [que](#) se han mezclado entre sí y han conformado estilos nuevos, conviviendo entre ellos, así que valorarlos todos tanto como los periodos a los que pertenecen es muy importante. 10. Bibliografía Manucy, Albert C. (1992). The houses of St. Augustine 1565-1821. University Press of Florida. St. Augustine Historical Restoration and Preservation Commission. (1962). Handbook of Colonial St. Augustine Architecture. Historic St. Augustine Preservation Board (1971). Historic St. Augustine Preservation Board Guide Book. Florida Department of State . Planning and Building Division (2011). Architectural Guidelines for Historic Preservation. City of St. Augustine, Florida. Davenport, Patricia and Paul Weaver (2016). St. Augustine National Register Historic District Survey Report For the City of St. Augustine Charing Crofs, W.Faden (s.f.). The finest early plan of St. Augustine: BostonRareMaps. Obtenido de BostonRareMaps: <https://bostonraremaps.com/inventory/the-finest-early-plan-of-st-augustine/> Gallery Item Display (U.S. National Park Service). (s. f.). National Park Service.<https://www.nps.gov/media/photo/gallery-item.htm?pg=899311&id=f2e084bd-6732-45a9-937d-d73e7ff04507&gid=72D08F20-0246-4026-A030-CF8E6A3BA1F3> Historic American Buildings Survey. (s. f.). 3. February 1965 EXTERIOR FROM THE NORTHEAST - Rodriguez-Avero-Sanchez House, 52 Saint George Street, Saint Augustine, St. Johns County, FL. The Library of Congress. Recuperado 3 de junio de 2022, de <https://www.loc.gov/resource/hhh.fl0229.photos/?sp=3> Coquina - The Rock that Saved St Augustine - Castillo de San Marcos National Monument (U.S. National Park Service). (2018, 19 marzo). National Park Service. <https://www.nps.gov/casa/learn/historyculture/coquina-the-rock-that-saved-st-augustine.htm> Sickels-Taves, Lauren. (2016). The Care and Preservation of Historic Tabby. The Henry Ford United States Department of the interior national park services. (1969). National Register of historic Places Inventory: nomination for. United States Department of the interior national park services. Rodriguez-Avero-Sanchez House. (s. f.). [Texto histórico]. Digital Collections. University of Florida. <https://ufdc.ufl.edu/UF00094128/00057> Historic American Buildings Survey. (s. f.-b). HABS FLA,55-SAUG,23- (sheet 2 of 10) - Don Raimundo Arrivas House, 44 South George Street, Saint Augustine, St. Johns County, FL [Plano]. The Library of Congress. <https://www.loc.gov/resource/hhh.fl0198.sheet/?sp=2> Historic American Buildings Survey. HABS FLA,55-SAUG,23- (sheet 9 of 10) - Don Raimundo Arrivas House, 44 South George Street, Saint Augustine, St. Johns County, FL [Plano]. The Library of Congress. <https://www.loc.gov/resource/hhh.fl0198.sheet/?sp=9> Barnes, M. R. (2014). The Eighteenth-Century González-Alvarez (Oldest) House, St. Augustine, Florida: U.S. Policies and Practices of Construction, Interpretation, Preservation. Colonial Latin American Historical Review. <http://npshistory.com/publications/nhl/gonzalez-alvarez.pdf> Florida Museum. (2022, 20 enero). Disasters and Rebuilding. <https://www.floridamuseum.ufl.edu/staugustine/timeline/disasters-and-rebuilding/> Historic American Buildings Survey. (s. f.-b). HABS FLA,55-SAUG,11- (sheet 1 of 14) - Gonzalez-Alvarez House, 14 Saint Francis Street, Saint Augustine, St. Johns County, FL [Plano]. Library of Congress. <https://www.loc.gov/resource/hhh.fl0209.sheet/?sp=8> Greocomia. MUNSELL. Geocomia. [https://www.geocomia.cl/munsell-1#:~:text=La escala de Munsell Tono, los dos primarios m Áis cercanos. Florida, F. W. P. & Federal Writers' Project. Florida. \(1939\). Florida a guide to the southernmost state. Oxford University Press. Sherwin Williams paints & Benjamin Moore paints. \(s. f.\). The style guide for St. Augustine paint. \[Imagen tabby\]. TravelBlog. <https://www.travelblog.org/Photos/4220122> \[Madera ciprés\]. maderame. <https://maderame.com/enciclopedia-madera/cipres/> \[Madera de pino\]. majofesa. <https://www.majofesa.com/tablon-de-madera/madera-de-pino/> \[Paja\]. goodtextures. <https://www.goodtextures.com/image/19724/seamlessstraw-0007> 09 Munsell Color Solid Plus Base Color Theory 300X239 Jp. \(s. f.\). Munsell Color. <https://munsell.com/wp-content/uploads/2011/09/Munsell-Color-Solid-Plus-base-color-theory-300x239.jp> Índice imágenes Imagen 1. Distritos Históricos. Fuente: Planning and Building Division \(2011\). Architectural Guidelines for Historic Preservation. City of St. Augustine, Florida. Pag: 22.....8 Imagen 2. 1566-1573 El pueblo de San Agustín ubicado en la isla de Anastasia. Fuente: Patricia Davenport and Paul Weaver \(2016\). St. Augustine National Register Historic District Survey Report For the City of St. Augustine. Pag 20 ..... 9 Imagen 3. 1598 San Agustín se establece según la ordenanza española de 1573 para los pueblos. Fuente: Charing Crofs, W.Faden \(s.f.\). The finest early plan of St. Augustine: BostonRareMaps. Obtenido de BostonRareMaps:](https://www.geocomia.cl/munsell-1#:~:text=La%20escala%20de%20Munsell%20Tono,los%20dos%20primarios%20m%C3%A1s%20cerca)

<a href="https://bostonraremaps.com/inventory/the-finest-early-plan-of-st-augustine/">https://bostonraremaps.com/inventory/the-finest-early-plan-of-st-augustine/</a>	10 Imagen 4. 1763 Mapa del castillo y su entorno. Fuente: Gallery Item Display (U.S. National Park Service). (s. f.). National Park Service. <a href="https://www.nps.gov/media/photo/gallery-item.htm?pg=899311&amp;id=f2e084bd-6732-45a9-937d-d73e7ff04507&amp;gid=72D08F20-0246-4026-A030-CF8E6A3BA1F3">https://www.nps.gov/media/photo/gallery-item.htm?pg=899311&amp;id=f2e084bd-6732-45a9-937d-d73e7ff04507&amp;gid=72D08F20-0246-4026-A030-CF8E6A3BA1F3</a>
	11 Imagen 5. Estilo arquitectónico del primer periodo español. Fuente: Planning and Building Division (2011). Architectural Guidelines for Historic Preservation. City of St. Augustine, Florida. Pag. 31
	12 Imagen 6. Cambios arquitectónicos en el periodo inglés. Fuente: Planning and Building Division (2011). Architectural Guidelines for Historic Preservation. City of St. Augustine, Florida. Pag. 35
	12 Imagen 7. Construcción original inglesa. 97 Marine Street, King's Bakery. Fuente: Planning and Building Division (2011). Architectural Guidelines for Historic Preservation. City of St. Augustine, Florida. Pag. 35
	13 Imagen 8. Plaza de la constitución. Fuente: Patricia Davenport and Paul Weaver (2016). St. Augustine National Register Historic District Survey Report For the City of St. Augustine. Pag. 34
	14 Imagen 9. San Agustín en torno a 1593. Fuente: Manucy, Albert C. (1992). The houses of St. Augustine 1565-1821. University Press of Florida. Pag. 16
	15 Imagen 10. Construcción de piedra 1675. Fuente: Manucy, Albert C. (1992). The houses of St. Augustine 1565-1821. University Press of Florida. Pag. 21
	16 Imagen 11. Área de defensa de San Agustín en 1702. Fuente: Manucy, Albert C. (1992). The houses of St. Augustine 1565-1821. University Press of Florida. Pag. 23
	16 Imagen 12. Evolución de una vivienda española. Fuente: Manucy, Albert C. (1992). The houses of St. Augustine 1565-1821. University Press of Florida. Pag. 24
	17 Imagen 13. Pórtico de piedra. Fuente: Manucy, Albert C. (1992). The houses of St. Augustine 1565-1821. University Press of Florida. Pag. 92
	18 Imagen 14. Balcones en St. George Street. Fuente: Manucy, Albert C. (1992). The houses of St. Augustine 1565-1821. University Press of Florida. Pag. 29
	19 Imagen 15. Tipos de balcones. Fuente: Manucy, Albert C. (1992). The houses of St. Augustine 1565-1821. University Press of Florida. Pag. 94
	19 Imagen 16. Asientos. Fuente: Manucy, Albert C. (1992). The houses of St. Augustine 1565-1821. University Press of Florida. Pag. 30
	19 Imagen 17. Pozos. Fuente: Manucy, Albert C. (1992). The houses of St. Augustine 1565-1821. University Press of Florida. Pag. 126
	19 Imagen 18. Contraventanas. Fuente: Manucy, Albert C. (1992). The houses of St. Augustine 1565-1821. University Press of Florida. Pag. 88
	20 Imagen 19. Ventanas enrejadas y apoyadas. Fuente: Manucy, Albert C. (1992). The houses of St. Augustine 1565-1821. University Press of Florida. Pag. 87
	20 Imagen 20. Techo de "tabby". Fuente: Manucy, Albert C. (1992). The houses of St. Augustine 1565-1821. University Press of Florida. Pag. 105
	20 Imagen 21. Viviendas por materiales. Fuente: Autora
	21 Imagen 22. Estructuras de madera. Fuente: Manucy, Albert C. (1992). The houses of St. Augustine 1565-1821. University Press of Florida. Pag. 63
	22 Imagen 23. Extracción de la piedra coquina. Fuente: Manucy, Albert C. (1992). The houses of St. Augustine 1565-1821. University Press of Florida. Pag. 19
	22 Imagen 24. Construcción de los tejados de paja. Fuente: Manucy, Albert C. (1992). The houses of St. Augustine 1565-1821. University Press of Florida. Pag. 101
	22 Imagen 25. Método constructivo con tabby. Fuente: Manucy, Albert C. (1992). The houses of St. Augustine 1565-1821. University Press of Florida. Pag. 32
	23 Imagen 26. Entorno controlado con iluminante D65. Fuente: Autora
	24 Imagen 27. Círculo de color Munsell. Fuente: Geocromia. MUNSELL. Geocromia. <a href="https://www.geocromia.cl/munsell-1#:~:text=La%20escala%20de%20Munsell%20Tono,los%20dos%20primarios%20m%C3%A1s%20cerca%20nos.">https://www.geocromia.cl/munsell-1#:~:text=La escala de Munsell Tono, los dos primarios m Áis cercanos.</a>
	24 Imagen 28. Ejemplo de la tabla Munsell. Fuente: Autora
	25 Imagen 29. Árbol de color Munsell. Fuente: 09 Munsell Color Solid Plus Base Color Theory 300X239 Jp. (s. f.). Munsell Color. <a href="https://munsell.com/wp-content/uploads/2011/09/Munsell-Color-Solid-Plus-base-color-theory-300x239.jp">https://munsell.com/wp-content/uploads/2011/09/Munsell-Color-Solid-Plus-base-color-theory-300x239.jp</a>
	25 Imagen 30. Zonas de preservación histórica. Fuente: Planning and Building Division (2011). Architectural Guidelines for Historic Preservation. City of St. Augustine, Florida. Pag. 26
	30 Imagen 31. Ejemplos de vallados de madera. Fuente: Manucy, Albert C. (1992). The houses of St. Augustine 1565-1821. University Press of Florida. Pag. 129
	31 Imagen 32. Estilos de puertas españolas. Fuente: Manucy, Albert C. (1992). The houses of St. Augustine 1565-1821. University Press of Florida. Pag. 81
	34 Imagen 33. Ubicación de Arriva's House. Fuente: Historic American Buildings Survey. HABS FLA,55-SAUG,23- (sheet 1 of 10) - Don Raimundo Arrivas House, 44 South George Street, Saint Augustine, St. Johns County, FL [Plano]. The Library of Congress. <a href="https://www.loc.gov/resource/hhh.fl0198.sheet/?sp=1">https://www.loc.gov/resource/hhh.fl0198.sheet/?sp=1</a>
	40 Imagen 34. Evolución de Arriva's House. Fuente: Historic American Buildings Survey. HABS FLA,55-SAUG,23- (sheet 9 of 10) - Don Raimundo Arrivas House, 44 South George Street, Saint Augustine, St. Johns County, FL [Plano]. The Library of Congress. <a href="https://www.loc.gov/resource/hhh.fl0198.sheet/?sp=9">https://www.loc.gov/resource/hhh.fl0198.sheet/?sp=9</a>
	40 Imagen 35. Esquema 1ª hipótesis. Fuente: imagen editada por la autora, basada en la imagen 33
	42 Imagen 36. Ejemplo de una vivienda similar. Fuente: St. Augustine Historical Restoration and Preservation Commission. (1962). Handbook of Colonial St. Augustine Architecture. Pag. 5
	42 Imagen 37. Esquema 2ª hipótesis. Fuente: imagen editada por la autora, basada en la imagen 33
	45 Imagen 38. Esquema 3ª hipótesis. Fuente: imagen editada por la autora, basada en la imagen 33
	48 Imagen 39. Ejemplo de vivienda de estructura similar. Fuente: St. Augustine Historical Restoration and Preservation Commission. (1962). Handbook of Colonial St. Augustine Architecture. Pag. 10
	48 Imagen 40. Esquema de la 4ª hipótesis. Fuente: imagen editada por la autora, basada en la imagen 33
	51 Imagen 41. Ubicación de la Gonzalez-Alvarez House. Fuente: Historic American Buildings Survey. (s. f.-b). HABS FLA,55-SAUG,11- (sheet 1 of 14) - Gonzalez-Alvarez House, 14 Saint Francis Street, Saint Augustine, St. Johns County, FL [Plano]. Library of Congress. <a href="https://www.loc.gov/resource/hhh.fl0209.sheet/?sp=8">https://www.loc.gov/resource/hhh.fl0209.sheet/?sp=8</a>
	54 Imagen 42. Evolución de la vivienda Gonzalez-Alvarez. Fuente: Barnes, M. R. (2014). The Eighteenth-Century González-Alvarez (Oldest) House, St. Augustine, Florida: U.S. Policies and Practices of Construction, Interpretation, Preservation. Colonial Latin American Historical Review. <a href="http://nps.history.com/publications/nhl/gonzalez-alvarez.pdf">http://nps.history.com/publications/nhl/gonzalez-alvarez.pdf</a> Pag. 14
	54 Imagen 43. Distribución de la parcela y de los terrenos colindantes. Fuente: Historic American Buildings Survey. (s. f.-c). HABS FLA,55-SAUG,11- (sheet 2 of 14) - Gonzalez-Alvarez House, 14 Saint Francis Street, Saint Augustine, St. Johns County, FL [Plano]. Library of Congress. <a href="https://www.loc.gov/resource/hhh.fl0209.sheet/?sp=9&amp;st=image">https://www.loc.gov/resource/hhh.fl0209.sheet/?sp=9&amp;st=image</a>
	55 Imagen 44. Ejemplo de vivienda de madera de San Agustín. Fuente: Florida Museum. (2022, 20 enero). Disasters and Rebuilding.



<https://www.floridamuseum.ufl.edu/staugustine/timeline/disasters-and-rebuilding/>..... 56

Imagen 45. Ejemplos de construcción de tejado de madera. Fuente: Manucy, Albert C. (1992). The houses of St. Augustine 1565-1821. University Press of Florida. Pag. 103.....58 Imagen 46. Hipótesis de la vivienda en 1727. Fuente: Ampliación de la imagen 41.....58 Imagen 47. Boceto de la hipótesis. Fuente: Autora ..... 61 Imagen 48. Esquema de la ubicación de la casa Treasury. Fuente: Historic American Buildings Survey. (s. f.-d). HABS FLA,55-SAUG,17- (sheet 0 of 14) - Old Spanish Treasury, 143 Saint George & Treasury Streets, Saint Augustine, St. Johns County, FL [Plano]. Library of Congress. <https://www.loc.gov/resource/hhh.fl0222.sheet/?sp=1> .....64 Imagen 49. Distribución de la parcela. Fuente: Historic American Buildings Survey. (s. f.-d). HABS FLA,55-SAUG,17- (sheet 14 of 14) - Old Spanish Treasury, 143 Saint George & Treasury Streets, Saint Augustine, St. Johns County, FL [Plano]. Library of Congress. <https://www.loc.gov/resource/hhh.fl0222.sheet/?sp=15> ..... 64 Imagen 50. Tipos de tejado en St. Augustine. Fuente: St. Augustine Historical Restoration and Preservation Commission. (1962). Handbook of Colonial St. Augustine Architecture. Pag. 24 ..... 65 Imagen 51. Boceto Treasury House. Fuente: St. Augustine Historical Restoration and Preservation Commission. (1962). Handbook of Colonial St. Augustine Architecture. Pag. 16 .....65 Anexo I. Rodriguez-Avero-Sanchez House Anexo II. Arriva's House Anexo III. Gonzalez-Alvarez House Anexo IV. Treasury House 5.2.3 Volumetría 3D [Hipótesis 1 5.3.2](#) Planimetría [Hipótesis 2 5.3.3](#) Volumetría 3D [Hipótesis 2 5.4.2](#) Planimetría [Hipótesis 3 5.4.3](#) Volumetría 3D [Hipótesis 3 6.3.2](#) Planimetría [Hipótesis 2 6.3.3](#) Volumetría 3D [Hipótesis 2 6.4](#) [Hipótesis 3](#). Estado de la vivienda después de su 6.5.2 Planimetría [Hipótesis 4 6.5.3](#) Volumetría 3D [Hipótesis 4 8.2.2](#) Planimetría? 8.2.2 Planimetría? 1 2 5 6 7 8 9 10 11 12 13 14 15 16 17 18 19 20 21 22 23 24 25 26 27 28 29 30 31 32 33 34 35 36 37 38 39 40 41 42 43 44 45 46 47 48 49 50 51 52 53 54 55 56 57 58 59 60 61 62 63 64 65 66 67 68 69 70 71 72 73 74 75 76 77 78 79 80 81 82 83 84 85 86 87