



UNIVERSITAT  
POLITÈCNICA  
DE VALÈNCIA



UNIVERSITAT POLITÈCNICA DE VALÈNCIA

Escola Tècnica Superior d'Arquitectura

Estudi i evolució de l'arquitectura tradicional al Poble Nou  
de Benitatxell

Treball Fi de Grau

Grau en Fonaments de l'Arquitectura

AUTOR/A: Colomer Gilabert, Gabriela

Tutor/a: Mileto, Camilla

CURS ACADÈMIC: 2021/2022



UNIVERSITAT  
POLITÈCNICA  
DE VALÈNCIA



ESCUELA TÉCNICA  
SUPERIOR DE  
ARQUITECTURA

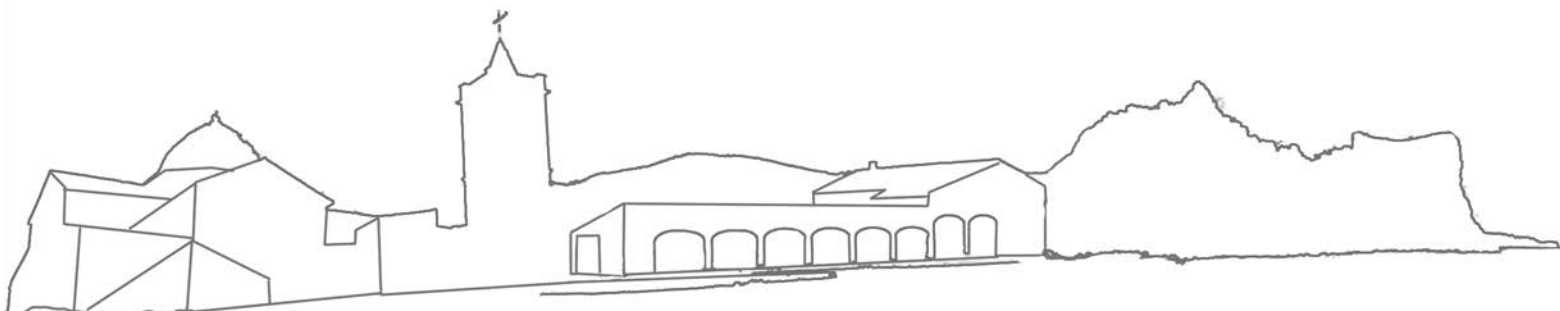
# ESTUDI I EVOLUCIÓ DE L'ARQUITECTURA TRADICIONAL AL POBLE NOU DE BENITATXELL

AUTORA: Gabriela Colomer Gilabert

TUTOR: Camilla Milieto

Escola Tècnica Superior d'Arquitectura

Fonaments de l'Arquitectura Curs 2021-22



## **RESUM**

En aquest treball es realitza un estudi de l'arquitectura tradicional de la població del Poble Nou de Benitatxell a la comarca de la Marina Alta. Primerament, es fa un estudi de la formació del traçat dels carrers i l'evolució de les construccions localitzades als carrers principals del poble (Avinguda Alacant, Carrer La Pau, Carrer Major i Carrer l'Església). S'aprofundeix en l'estudi de les transformacions que han patit les façanes i els interiors dels habitatges.

La segona part del treball es basa en definir quines tècniques constructives s'han seguit i, mitjançant els estudis ja realitzats sobre quines línies ens hem de guiar, per a la restauració dels elements constructius de les façanes i per a les problemàtiques concretes que apareixen en els casos d'estudi.

### **Paraules clau**

Arquitectura tradicional, poble, carrers, façanes, restaurar, tècniques constructives

## **RESUMEN**

En este trabajo se realiza un estudio de la arquitectura tradicional en la población del Poble Nou de Benitatxell en la comarca de la Marina Alta. Primeramente se hace un estudio de la formación del trazado de las calles y la evolución de las construcciones localizadas en las calles principales del pueblo (Avenida Alicante, Calle La Pau, Calle Mayor y Calle la Iglesia). Se profundiza en el estudio de las transformaciones que han sufrido las fachadas y los interiores de las viviendas.

La segunda parte del trabajo se basa en definir qué técnicas constructivas se han seguido y mediante los estudios ya realizados sobre qué líneas debemos guiarnos para la restauración de los elementos constructivos de las fachadas y las problemáticas concretas que aparecen en los casos de estudio.

## **PALABRAS CLAVE**

Arquitectura tradicional, pueblo, calles, fachadas, restaurar, técnicas constructivas

## **ABSTRACT**

In this work, a study of the traditional architecture in the town of Poble Nou de Benitatxell in the Marina Alta region is carried out. Firstly, a study is made of the formation of the layout of the streets and the evolution of the constructions located in the main streets of the town (Alicante Avenue, La Pau Street, Mayor Street and Church Street). It deepens in the study of the transformations that the facades and the interiors of the houses have undergone.

The second part of the work is based on defining what construction techniques have been followed and through the studies already carried out on what lines we should guide ourselves for the restoration of the construction elements of the facades and the specific problems that appear in the case studies.

## **KEYWORDS**

Traditional architecture, town, streets, front, restore, construction techniques

# ÍNDEX

1. Introducció .....	7
1.1 Justificació del treball .....	7
1.2 Objectius .....	8
1.3 Mètode.....	9
2. Traçat històric .....	11
2.1 Localització i descripció de l'entorn.....	11
2.2 Història .....	11
2.3 Transformació de l'entorn .....	12
2.4 Descripció i ubicació en el temps dels principals equipaments del poble .....	13
3. Transformacions dels carrers .....	17
3.1 Traçat dels carrers .....	18
4. Descripció de les cases del nucli antic (casos d'estudi) .....	21
4.1 Façanes.....	21
4.1.1 Fitxes (casos d'estudi) .....	21
4.1.2 Comparació – fitxa resum .....	33
4.1.3 Conclusions .....	34
4.2 Interiors.....	34
4.2.1 Conceptes .....	34
4.2.2 Fitxes, casos d'estudi.....	35
4.2.3 Comparació – discussió .....	43
5. Tècniques constructives: sistemes constructius i materials .....	46
5.1 Elements verticals .....	46
5.2 Elements horitzontals .....	46
5.3 Superfícies .....	47
5.4 Obertures .....	49
6. Com podem intervenir per a conservar la història de les construccions estudiades .....	52
6.1 Elements verticals .....	52
6.2 Elements horitzontals .....	52
6.3 Superfícies .....	52
6.4 Obertures .....	53
7. Conclusions.....	55
8. Índex de figures .....	57
9. Bibliografia i webgrafia .....	59
10. Annexs .....	61
Annex I. Plànol del Poble Nou de Benitatxell de l'any 1890 .....	61
Annex II. Plànol del Poble Nou de Benitatxell l'any 1960 .....	62
Annex III. Plànol del Poble Nou de Benitatxell l'any 1998 .....	63
Annex IV. Anàlisi del traçat dels carrers .....	64
Annex V. Anàlisi any de construcció de les vivendes .....	65
Annex VI. Anàlisi transformació de les façanes.....	66
Annex VII. Comparació elements de la façana (1).....	67
Annex VIII. Comparació elements de la façana (2).....	68
Annex XIX. Comparació dels tres casos d'estudi dels interiors.....	69

## **1. INTRODUCCIÓ**

# 1. Introducció

## 1.1 Justificació del treball

Aquest treball naix com a conseqüència de la meua inquietud sobre l'arquitectura tradicional al Poble Nou de Benitatxell, municipi en el qual residisc situat al nord-est d'Alacant on els nostres avantpassats tenien com activitat principal l'agricultura i la ramaderia. L'objectiu del treball és fer un estudi de com ha evolucionat i s'ha transformat aquesta arquitectura des d'aleshores i fins l'actualitat en les vivendes del casc antic.

Evidentment, deixar empremta del passat arquitectònic del meu poble és una de les meues motivacions doncs, és sabut que en l'actualitat totes les tècniques constructives de l'arquitectura tradicional del poble han evolucionat i canviat per motius tan diversos com la migració dels poblers i de les pobleres cap a les grans ciutats, l'abandó o deixament de les cases del poble...

El Poble Nou de Benitatxell té una identitat en comú amb els pobles del seu entorn però tot això no fa que ens oblidem de la identitat pròpia que desprén doncs té uns trets característics únics a conseqüència de la topografia, l'assolellament, els vents... Al igual com la seua arquitectura es veu condicionada en el bon sentit de la paraula i caracteritzada pels constructors/artesans del mateix poble.

Per tant, la proposta i el mètode a seguir serà per una banda, trobar casos d'estudi en els carrers principals del municipi, com són: Avinguda Alacant, Carrer la Pau i Carrer Major fins arribar a l'Ajuntament, on es troben tant casos de vivendes sense transformar, és a dir, aquelles vivendes que no han patit canvis des de l'any de construcció, al voltant de 1850-1900). Altrament, aquells casos de vivendes que sí han sigut objecte de petites transformacions però en les que queden vistes les construccions i idees primitives.

Després d'analitzar aquests casos, arriba el moment de treure conclusions comunes a cadascuna de les tipologies vistes que em permetran poder establir unes bases d'intervenció i manteniment quant a la conservació d'aquestes vivendes que contenen la història i l'essència del poble.



## 1.2 Objectius

Els objectius que es pretenen aconseguir en la realització d'aquest treball són:

- Donar a conèixer com era l'estil de vida dels nostres avantpassats del Poble Nou de Benitatxell i com es veia reflexat a l'hora de construir les seues llars.
- Realitzar un estudi de com ha canviat i evolucionat el traçat dels carrers principals del Poble Nou de Benitatxell.
- Comparar diferents façanes mitjançant unes fitxes per veurer i analitzar les diferències i les similituds entre elles i sobretot per establir uns punts en quan a la manera de construir que van tenir en aquells temps.

D'igual manera, es faran unes fitxes d'uns casos d'estudi corresponents a l'interior de les cases, per establir unes bases quant a tècniques constructives emprades en aquestes cases.

- Establir unes línies d'intervenció per mantenir i conservar les construccions abans citades.

L'estudi aspira a ser un reflex del passat de la nostra societat com a poble per veure com anem cap a un futur perquè: *"Recuperem el passat, per entendre el present, i construir un bon futur"*.

### 1.3 Mètode

Per realitzar aquest estudi s'han analitzat les cases dels carrers principals del Poble Nou de Benitatxell zona des de l'entrada del poble per Teulada (Avda. Alacant) fins a l'ajuntament (Carrer Major). Per a açò, s'han elaborat unes fitxes individualitzades d'una sèrie de cases que s'han agafat com a model construïdes a entre 1900 i 1960. D'aquesta manera, deixarem de banda les cases construïdes posteriorment per no seguir els patrons ja d'arquitectura tradicional.

Les cases elegides d'entre tot l'elenc han estat seleccionades per ser, cadascuna d'elles, d'una franja d'any de construcció diferent, per les similituds i les diferències a primera vista entre elles, i a més, perquè són cases a les quals s'ha pogut accedir per veure tot en més detall i s'ha pogut agafar testimoni de les persones que han viscut allí sempre. Estes persones, pobleres i poblers, també han facilitat imatges, dates, curiositats que han fet enriquir el treball.

Així s'ha parat atenció als diferents elements que presenten les cases englobades dins d'una època i d'un nivell social i econòmic determinat, deixant de banda aquelles que sobreixien d'aquesta classificació per no considerar-les representatives per al conjunt.

S'han tingut en compte també les transformacions i modificacions posteriors, tant les de reparacions com les de substitució. Els elements que amb els anys han desaparegut, els que encara s'han mantingut i els que han deixat presència, malgrat no estar actualment. Tot amb l'ajuda oral de poblers i pobleres, d'estudis previs ja publicats i de fotografies que revelen el procés des de 1900 en avant.

Amb totes aquestes dades obtingudes de l'estudi s'han intentat observar els seus elements, les seues patologies i les necessitats que hi havia en l'arquitectura tradicional del Poble Nou de Benitatxell. Aquestes són moltes variables que fan impossible el diagnòstic exacte, segur i generalitzat.

S'ha visitat i consultat l'arxiu de l'Ajuntament del Poble Nou de Benitatxell i s'ha consultat al departament d'urbanisme de l'Ajuntament on s'han facilitat plànols i informació.

La producció oral també ha sigut clau a l'hora de l'elaboració del treball, ja que la gent major que ha viscut els temps abans de 1950 i els d'ara són conscients de com ha canviat el poble i la manera de viure.

## **2. TRAÇAT HISTÒRIC**

## 2. Traçat històric

### 2.1 Localització i descripció de l'entorn

A partir del fullet informatiu de Costablanca, 2014 podem dir que El Poble Nou de Benitatxell (12,55 km<sup>2</sup> – 3,5 km de costa) destaca per la seua bellesa costanera i la seua tranquil·litat interior. Està situat en la comarca de la Marina Alta, a la meitat de camí entre les ciutats de València i Alacant. El nucli urbà, ubicat sobre un xicotet turó coronat per l'església, està envoltat de camps de cultiu i albergat pel massís del Puig Llorença, que es desploma formant impressionants formacions geològiques, penya-segats i cales en la seua caiguda al mar.

És un municipi costaner de tradició agrícola, pesquera i artesanal amb la cistelleria de vímet, palma i espart. En l'actualitat i al marge de les urbanitzacions de caràcter residencial i vacacional, el terme conserva un ric paisatge agrícola de bancals en els quals predomina el conreu del raïm de moscatell. Una gastronomia rica per la seua varietat d'arrossos, varietat de peix fresc, destacant com a plats típics l'arròs brou amb peix, el putxero de polp, les coques i els pastissos de boniato típics de nadal.



Figura 01: El Poble Nou de Benitatxell

La seua privilegiada situació permet contemplar amb una sola mirada des d'Eivissa fins al Penyal d'Ifach, el majestuós Montgó o la Serra de Bèrnia. Un dels seus majors monuments és l'església de santa Maria Magdalena amb la seua cúpula de teules blaves i blanques coronant el municipi. El riu rau és un tipus de construcció molt relacionada a la seua activitat agrícola on s'assecava el raïm per a l'elaboració de la passa. És una estructura que servia per resguardar els raïms de la pluja o la humitat en el seu procés d'assecat, una construcció típica del paisatge agrícola de la Marina Alta, a Benitatxell es conserven moltes construccions que mantenen els riurau. Benitatxell té el seu nucli urbà, el seu terme municipal però no podem oblidar-nos del Puig de la Llorença, la Cova Submarina dels Arcs, la Cala del Moraig, la Cala del Llebeig i la Cala dels Testos per conèixer l'essència d'un municipi Mediterrani. (Ajuntament de El Poble Nou de Benitatxell, s. f.)



Figura 02: Cala del Moraig

### 2.2 Història

“El Poble Nou de Benitatxell compta amb un passat interessant i ric gràcies a les diferents cultures que van habitar els diferents poblats i masies i que van deixar petjades molt visibles en la toponímia, llengua en general i algunes construccions i costums.

Els primers indicis d'ocupació daten del paleolític en la Cova del Moro. En aquest mateix jaciment i en els Forats del Barranc de l'Asbardal, també s'han trobat restes del calcolític (entre el 2.200 a. C. – 1.800 a. C.). I de l'edat de bronze (1.800 a. C. – 700 a. C.) es localitzen evidències de pobladors al Tossal d'Arnau i el Tossal Redó. Tots dos se situen en la part alta de dos pujols, en presumible situació de defensa i control del territori. (Ajuntament de El Poble Nou de Benitatxell, s. f.)

En l'època ibèrica (550 a. C. – 210 a. C.) s'han observat la presència de tres nuclis destacables. El Tossal de l'Abiar encara és un assentament amb clara finalitat de defensa. Però en la seua rodalia s'han trobat interessants objectes en el vessant del pujol conegut com la Cova dels Bruixes. També es té constància de restes ceràmiques en la Font. (Ajuntament de El Poble Nou de Benitatxell, s. f.)

Al Poble Nou de Benitatxell es troben importants indicis d'època romana (210 – 476 a. C.) en l'Abiar. L'assentament del Tossal del Abiar és considerat un hàbitat d'explotació agrícola que a més, exerciria un

control sobre el territori que l'envoltava. Això és pel fet que es tracta d'una zona molt rica en aigües subterrànies que afavoria les explotacions agrícoles. En els Pous de l'Abiar també s'han trobat restes vinculades a la producció vitivinícola.

Cap al sud de l'actual nucli urbà, es remena la possible existència d'assentaments en el camí de la Roca. Al Pinaret, també s'han localitzat diferents restes de materials tardoromanos.

Un dels llegats més importants de l'època islàmica és l'aportació toponímica que fins i tot apareix en el nom del municipi, Benitatxell (amb referències de Benitagell). D'aquesta cultura es conserven noms de partides com Lluca, Abiar, Alcassar, Moraig (Almoraig), Benicambra, etc.

En 1497 encara existiria un nucli poblacional independent en la partida Lluca. En el Abiar s'ha detectat l'existència de diverses alqueries en el segle XI, amb restes arquitectòniques de pous d'aigua, una cova i una casa senyorial. Igualment, existeix constància d'una necròpoli hispanomusulmana en l'Alcassar. I en l'antic Benitagell s'han documentat estructures com a sitges o xicotets magatzems d'aliments. Aquesta alqueria estaria situada en els actuals terrenys de l'església. De tot això, s'evidencia la gran importància de la cultura àrab en el municipi. (*Ajuntament de El Poble Nou de Benitatxell*, s. f.)

Quant a la fundació del Poble Nou de Benitatxell, en 1244 les tropes cristianes de Jaume I van conquerir la ciutat de Dénia (Daniya) i tot el seu territori, en el qual es trobava Benitatxell.

Diversos avatars històrics, entre ells l'expulsió dels moriscos en 1609, van conduir al despoblament i abandó de les antigues alqueries àrabs del Abiar i de Benitagell entre 1609 i 1617. A partir d'aquesta data es va iniciar la repoblació de cristians vells de Mallorca, conca baixa del Segre i Lleida principalment, i es va construir l'Església dedicada a Santa María Magdalena (1710), en que el seu voltant es van agrupar els nous habitants.

La població va dependre de Xàbia, dins del marquesat de Dénia, fins a 1698, quan es va constituir en entitat pròpia. D'ací, que en el seu escut poden veure's encara les 5 estrelles de la casa dianense.

L'acta d'erecció de la Universitat de Benitatxell, del 4 de gener de 1698, dona testimoni de l'existència de 22 cases, on viurien un centenar d'habitants, entre els nuclis de població de l'Alqueria del Abiar i Benitatxell. Cita també una església situada en el nucli de Benitatxell. L'esmentada acta marca els límits del terme del poble i fa referència al "Poble antic que al present està derruït anomenat de Lluca". En contraposició a aquest poble antic naixeria per tota la comarca l'apel·latiu de Poble Nou que dona nom a l'actual Poble Nou de Benitatxell." (*Ajuntament de El Poble Nou de Benitatxell*, s. f.)

## 2.3 Transformació de l'entorn

Per parlar de la transformació segons Torres, J. C. (2015), a principis dels anys 70, es marca un abans i després pel que fa a l'entorn del Poble Nou de Benitatxell, amb la cessió i posterior venda del Puig Llorença, la qual és una muntanya que pertany al Poble, fins a l'any 1965 pertanyia a persones particular, principalment llauradors, representats per la Junta de la Muntanya i el Forn de la Roqueta. Però a l'any 1965, els hereus del fundadors de dita Junta cessen gratuïtament la propietat de la muntanya del Puig Llorença al municipi de Benitatxell. Una vegada, la cessió es va fer oficial, l'ajuntament va fer un estudi per analitzar el benefici que es podria treure de l'explotació de la muntanya.



Figura 03: Situació

Des de l'ajuntament es va encomanar a l'aparellador un estudi per a vendre la muntanya en parcel·les. De la mateixa manera es considera imprescindible la redacció d'un Pla General d'Ordenació Urbana. Men-

tre es feien les mesures i estudis pertinents (any 1969), arriba a l'Ajuntament una carta de part de la companyia constructora VAPF on tractava els següents punts: començar immediatament la urbanització d'aquesta muntanya, construcció de carreteres. Al vendre les parcel·les amb xalet l'ajuntament es beneficiaria de les llicències de construcció, condicionament de totes les cales, serveis terciaris, etc... Tot açò per un preu de 24 milions de pessetes. Més avant, arriba un altra carta on en lloc d'oferir diners, s'oferiren a pagar les obres que el Poble necessitava: aigua corrent, clavegueram, carretera de Benitatxell a Moraira, carretera de circumval·lació. L'ajuntament aprova per unanimitat aquesta proposta i ho eleva a les autoritats superiors qui serien encarregats de donar el vist i plau. (Torres, 2015)



Figura 04: Puig de la Llorença. Anys 70

No va ser tot tan fàcil, finalment, es va solucionar la venda de la primera part de la muntanya mitjançant una subhasta el dia 3 de juliol de 1971, aquesta guanyaria com no podia ser d'altra manera la VAPF amb un valor de 10.204.550 pessetes.

Com encara faltaven molts diners per fer tots els projectes que tenia la corporació municipal del Poble, es posa en marxa la 2a subhasta del Puig Llorença, on l'empresa més interessada en guanyar era la que havia aconseguit la primera part, és a dir, la VAPF i així va ser. La VAPF aconseguia la subhasta per 41.187.000 pessetes el dia 3 de maig de 1973. A partir d'aquest moment, l'empresa VAPF, es posa tècnica i legalment en marxa per construir la urbanització "Cumbre del Sol" i al desembre va presentar el Pla Parcial al ajuntament perquè s'aprovara, finalment, el 15 de març així va ser. (Torres, 2015)



Figura 05: Actual Cumbre del Sol

Finalment al 1975 la companyia Telefónica s'interessa per les terres que quedaven en propietat de l'ajuntament. Així el 2 de desembre de 1976 es vendrien les terres restants a aquesta companyia per 9.000.000 de pessetes. (Torres, 2015)

## 2.4 Descripció i ubicació en el temps dels principals equipaments del poble

Per descriure els diferents equipaments que trobem ens basem en la informació trobada en la pàgina web de l'Ajuntament.

### Actuals

#### 1. Oratori Jaime Llobell

Aquesta ermita va ser construïda a finals del s. XIX quan el sacerdot Jaime Llobell va donar i fundar l'edifici amb la finalitat de donar assistència als més necessitats de l'època. A la Guerra civil va patir diversos desperfectes i el 1974 es va restaurar i es va obrir al culte. L'edifici va ser utilitzat com escola per les xiquetes fins a l'any 1935.

L'edifici està format per una capella religiosa, adossada a un edifici amb diverses instal·lacions. A l'avantsala de l'ermita hi ha un pati, format per arcs de mig punt que recorda l'arquitectura del riurau. L'interior del temple compta amb un estil barroc molt senzill barrejat amb neoclàssic. (Ajuntament de El Poble Nou de Benitatxell, s. f.)



Figura 06: Oratori Jaime Llobell

## 2. Església Santa Maria Magdalena

Al punt més alt del nucli urbà s'alça l'església. El temple religiós va ser construït entre 1710 i 1774 i fins al s. XX ha patit remodelacions. L'església parroquial està dedicada a Santa Maria Magdalena. L'austeritat exterior descobreix a l'interior una rica ornamentació dominada pel blanc i el daurat.



Figura 07: Església Sta. Maria Magdalena

L'edificació del temple es va començar sobre una antiga ermita. Al principi l'església estava formada per tres capelles a banda i banda i al centre l'altar major dedicat a la patrona, Sant Roc i Sant Cristòfol. A grans trets, l'interior de l'església és d'un estil barroc senzill amb trets neoclàssics. Hi ha, però, a l'exterior algunes formes que recorden el neogòtic com l'arc del campanar a través del qual veiem la campana. L'exterior és molt més senzill, en material de pedra tosca a la façana, i una entrada adovellada, neoclàssica, molt equilibrada i senzilla. S'hi pot observar una fornícula a Santa Maria Magdalena. (Ajuntament de El Poble Nou de Benitatxell, s. f.)

## 3. Ajuntament

L'actual edifici de la Casa Consistorial del Poble Nou de Benitatxell va ser inaugurat al 1948 i reformat a l'any 1987. Anteriorment, en aquest espai s'ubicaven les escoles municipals.



Figura 08: Ajuntament

La façana conté materials de construcció típics de la zona com la pedra tosca. A més, a la part alta encara es conserva l'escut antic que va ser substituït als anys 90, segons estudis heràldics. Un escut que també ocupava fins fa uns quants anys el centre de la plaça de l'església, reproduït en grans dimensions amb rajoles de terratzo de diversos colors. (Ajuntament de El Poble Nou de Benitatxell, s. f.)

## 4. Biblioteca Municipal

La biblioteca pública municipal es va obrir per primera vegada al gener de l'any 2000 a la segona planta de l'actual Ajuntament. Al maig de 2002 la biblioteca va obrir les portes a la societat de la informació i el coneixement al lloc on ara es troba, a l'Avinguda d'Alacant, 11.



Figura 09: Biblioteca Municipal

En un primer moment, el fons bibliogràfic era molt reduït però amb el temps, a força de subvencions i donacions d'usuaris el fons s'ha incrementat considerablement fins a uns 7.000 exemplars. Els llibres són bàsicament en valencià i en castellà però hi ha uns quants exemplars en altres llengües. Pel que fa al nombre d'usuaris és important destacar que ha tingut un auge quantitatiu important i actualment hi ha més de 1.3000 lectors.

La biblioteca es divideix en tres plantes d'uns 80 metres quadrats útils cada una. La primera correspon a l'Aula d'Informàtica i consulta d'informació via internet. A la segona planta hi ha la secció bibliogràfica infantil, la juvenil, les novel·les i les novetats. Finalment, si volem fer una consulta a l'última planta trobarem obres de referència més generals i llibres d'un altre nivell tècnic, col·locats de manera ordenada utilitzant la Classificació Decimal Universal.

Actualment la biblioteca realitza funcions de casa de cultura o centre cultural, ja que s'hi coordinen les activitats culturals del municipi. Així s'organitzen variades activitats culturals (animacions a la lectura, conferències, ...) i educatives (educació d'adults, visites escolars...). (Ajuntament de El Poble Nou de Benitatxell, s. f.)

## 5. L'escola Santa Maria Magdalena

En l'any 1935 es construeixen les noves escoles. L'escola va introduir noves construccions adequades amb el temps: al 1944 es construeixen dos noves aules, l'any 1960 es fan les instal·lacions per a prescolar.

L'edifici va ser remodelat entre 1974 i 1975 i va ser convidat Cruz Martínez Esteruelas, ministre d'Educació, per inaugurar les escoles. (*Ajuntament de El Poble Nou de Benitatxell, s. f.*)



Figura 10: Escola

## Anteriors

### 1. Antiga caserna de la Guardia Civil

L'antiga caserna de la Guardia Civil es trobava al lloc on ara mateixa trobem la Biblioteca Municipal (Av. València, nº 11). Allí va estar situada fins l'any 1980 que es va deixar de tindre aquest servei al Poble Nou de Benitatxell.

### 2. Ajuntament

L'ajuntament, fins a l'any 1948 es trobava just enfront d'on es troba ara. L'edifici on es trobava l'ajuntament es componia per planta baixa: pressó – calabós i correus i en primera planta el propi ajuntament i el jutjat.

### 3. Mercat

El mercat es trobava on estava la casa-ajuntament, però com que les dimensions eren massa reduïdes, es van comprar terrenys propers (darrere). Aquest Mercat s'inagura al juliol de 1961.

### 4. Escoles

Les escoles estaven ubicades on està ara l'actual ajuntament, fins a l'any 1935. Les escoles de xiquetes es situaven a l'Oratori de Sant Jaume, propietat de la Fundació Llobell, fet que implicava l'ensenyament religiós.



### **3. TRANSFORMACIONS DELS CARRERS**

### 3. Transformacions dels carrers

Seguint amb l'autor Torres, J. C. (2015), com narra en el llibre *El Poble Nou de Benitatxell 1925-1975*, l'any 1932 es va obrir un carrer des del camí de l'Abiar per a enllaçar amb el carrer l'església. El mateix any acordaren alinear el carrer la Mar. També es compra una parcel·la per donar projecció a la placeta de la Venta, a la eixida de l'actual Avinguda Alacant.



Figura 11: La Venta. Anys 50

L'ajuntament va comprar una altra parcel·la que limitaria l'accés des de la plaça de la Cruz al camí de la Mar una visió al futur que als anys 60-70 va acabar sent l'actual Carrer Pare Plàcido.

L'any 1937 l'ajuntament redacta un projecte en els qual s'aspirava a construir dos camins; de Gata a Xàbia fins al pla de Teulada que queda unit al de Teulada-Moraira partint del Poble Nou.

El primer cine es va instal·lar al carrer 14 de abril, després anomenat carrer Jose Antonio i actualment Carrer La Pau. Aquest cine encara està actualment. L'any 1934 sen va instal·lar un altre a la venta a l'entrada del poble per Teulada. Al 1939 s'obri un nou camí-carrer des de les eres fins a la plaça del cine (actual Pare Plàcido). (Torres, 2015)



Figura 12: Carrer Major. Anys 40

En 1940 s'acaben de construir les voreres del carrer major de la venta. En 1943 es van fer les voreres de l'Avinguda Alacant, del carrer Dènia i de l'Avinguda València. Al 1959 es va pavimentar el carrer José Antonio (actual carrer La Pau) i Major, carrer La Mar i Sant Antoni i al 1962 la travessera de la carretera de Xàbia-Benitatxell-Teulada. També el carrer Pou, Dènia, Sant Antoni i Secretari Vicente Pastor completant-se en l'any 1964 les voreres del Carrer San Antonio i Secretari Vicente Pastor. (Torres, 2015)

Al 1945 l'ajuntament anuncia unes ordenances que deien que totes les cases col·locaren tubs perquè es denunciava que les aigües queien dels ràfecs sense canó, la qual cosa va afectar a l'estètica de les façanes.

Gràcies al "Plan de Estabilización" del 1959 i als posteriors plans de desenvolupament, va entrar en un període de creixement exagerat que lògicament va influir prompte en la comarca, ateses les bones condicions que hi havia per al turisme.

Com que ha Benitatxell sempre hi ha hagut una gran predisposició a tenir les cases ben arreglades (sobretot les façanes), amb l'entrada de diners per la venda de costeres, la construcció va arribar a l'interior de les cases, a les parts més dolentes: la cuina i el lavabo. Moltes construccions dels anys 70 estan relacionades amb la instal·lació d'aigua corrent i clavegueram i per tan la construcció de lavabos i cuines. Gràcies a la instal·lació de motors a les cisternes es distribuïa l'aigua per tota la casa, a més es canviaren les teulades de canyís i es pavimentaren les cases; es feren noves façanes amb manises per fugir de la humitat i es construïren els primers miradors. (Torres, 2015)

El carrer Lepanto, antic camí de les Capelles (ara es torna a dir aixina des de 2015) va ser asfaltat l'any 1972 prèviament a la carretera del Puig Llorença. En 1971 va començar la construcció de la carretera al Puig Llorença des de l'antic escorxador (al final del carrer Pou) fins al corral de Colomer. També, la carretera de la Font va començar al 1972 des de l'acabament del carrer Lepanto fins a la carretera de Teulada a Xàbia. Al 1973 es confeccionen els projectes següents gràcies a la venda del Puig Llorença: un nou ajuntament, un nou mercat, un escorxador, i voreres i asfaltat de tots els carrers del poble. (Torres, 2015)

### 3.1 Traçat dels carrers

A partir de: Plànol 1890 (Annex I), Plànol 1963 (Annex II) i Plànol 1998 (Annex III) s'ha fet el següent anàlisi i hem obtès com s'han anat formant i construint les circulacions i edificacions.

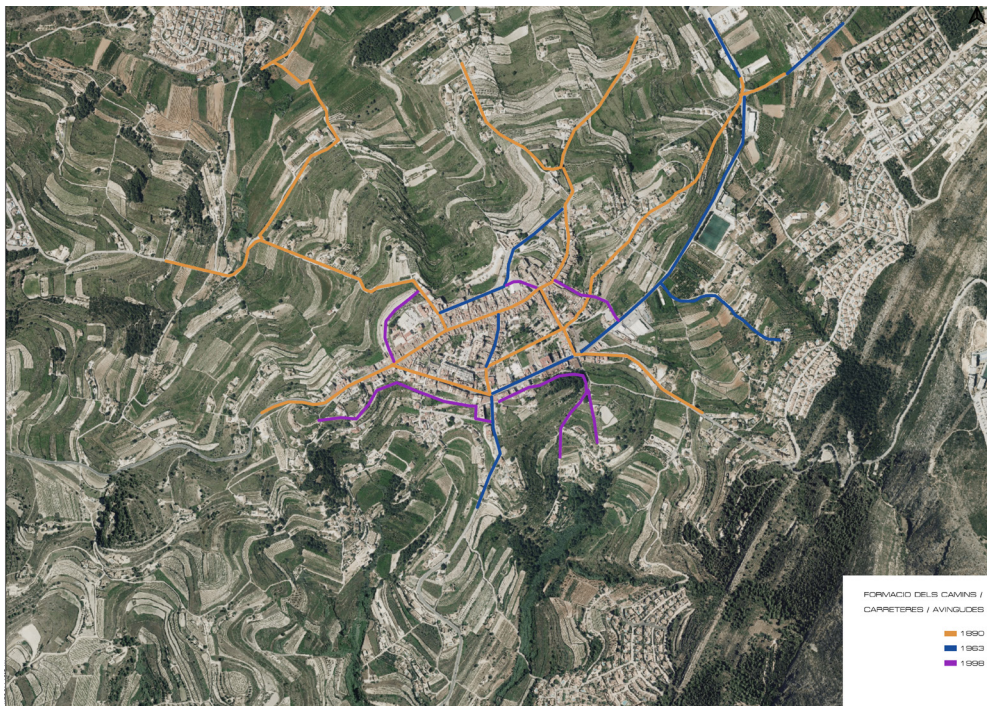


Figura 13: Anàlisi traçat dels carrers. Elaboració pròpia. Annex IV

En l'apartat d'annexes trobarem aquest anàlisi més ampliat i amb millor resolució (Annex IV)



Figura 14: Conclusions anàlisi traçat dels carrers. Elaboració pròpia.

De l'anàlisi anterior s'extreu la següent informació: primerament la població del Poble Nou de Benita-  
txell estava comunicada mitjançant un camí -que després es convertiria en carretera- amb Teulada i Xàbia.  
També hi havien altres camins secundaris que portaven als camps i casetes de l'Àbiar i la Font (partides del  
propi poble) i a la Granadella (que pertanyia a Xàbia). Uns 50 anys després, al voltant de 1960, s'obrin nous  
camins, ja amb el nom de carrers o carreteres. Nous camins com són els que van del Mercat a l'Avinguda

València. També una carretera més ampla i destinada a la circulació entre Teulada i Xàbia. A banda, es construeix i s'obri la carretera que va del Poble Nou de Benitatxell a Moraira gràcies als diners aconseguits per la venda del Puig Llorença.

És entre 1960 i 1975 quan es fan les voreres i l'asfaltat de la majoria de carrers. A partir del 1990 es construeixen i obren nous trams de carrers ja que es construeix al voltant del nucli antic i es necessiten connexions amb les carreteres principals.

A més, s'ha analitzat l'any de construcció de les edificacions que pertanyen a tot l'àmbit d'estudi.

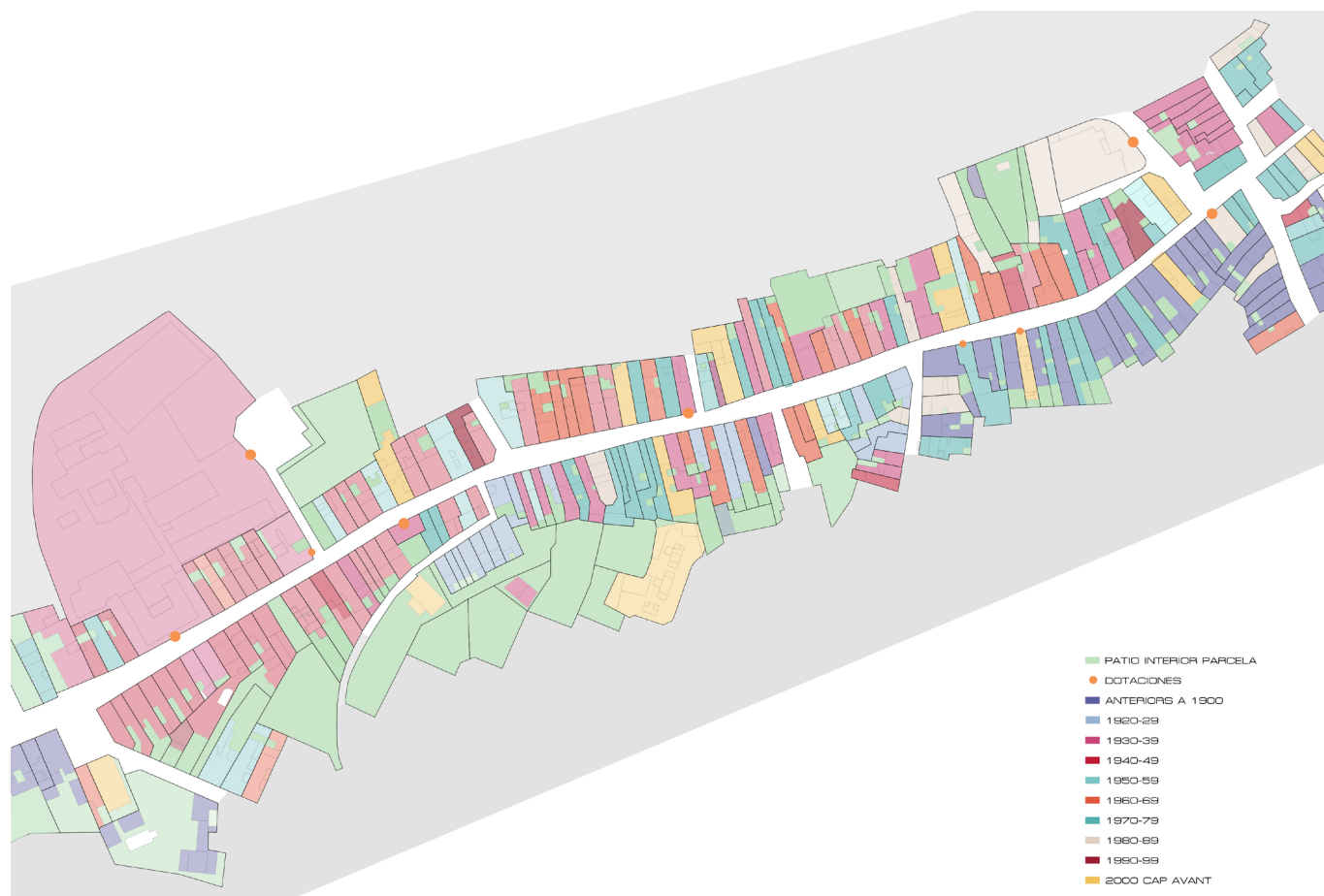


Figura 15: Anàlisi any de construcció de les vivendes. Elaboració pròpia.

En l'apartat d'annexes trobarem aquesta anàlisi més ampliada i amb millor resolució (Annex V)

D'aquest anàlisi podem extraure varies conclusions com:

Els carrers s'edificaven buscant sempre l'esglèsia i posteriorment l'ajuntament, és a dir, les primeres construccions les trobem per la zona de l'esglèsia (punt més alt del poble) fins arribar a l'ajuntament on podem observar que fins al Carrer La Mar es va consolidar en el mateix període de temps.

També observem en l'anàlisi que la antiga plaça d'Hernández, a la Venta, actual Avinguda Alacant, també va ser de les primeres zones amb construccions consolidades, fet que va ser així perquè era el punt que connectava a poblers i a pobleres amb la carretera que anava fins al poble veí, Teulada. Després observem que entre aquests dos punts plaça de l'Avinguda Alacant i l'ajuntament-esglèsia es van construir cases entre 1930 i 1960 i així és com queden traçats els carrers al Poble Nou de Benitatxell.

Per altra banda, veiem com on se situa l'actual mercat tenim construccions fetes entre 1975-83, perquè es quan s'obri aquest nou carrer per poder situar ahí el nou mercat i poder unir el carrer Major amb l'actual Avinguda València abans carretera de Benitatxell a Xàbia.

#### **4. DESCRIPCIÓ DE LES CASES DEL NUCLI ANTIC (CASOS D'ESTUDI)**

## 4. Descripció de les cases del nucli antic (casos d'estudi)

Algunes cases, després de ser construïdes, han sigut intervingudes sols en la façana, ja que com diu la gent del poble: “a Benitatxell sempre hi ha hagut una gran predisposició a tenir les cases ben arreglades (sobretot les façanes)”

S'han analitzat una quantitat representativa de façanes que abans s'han posat en context com d'importants han sigut les transformacions que han patit les façanes mitjançant una anàlisi de tot l'àmbit d'estudi.

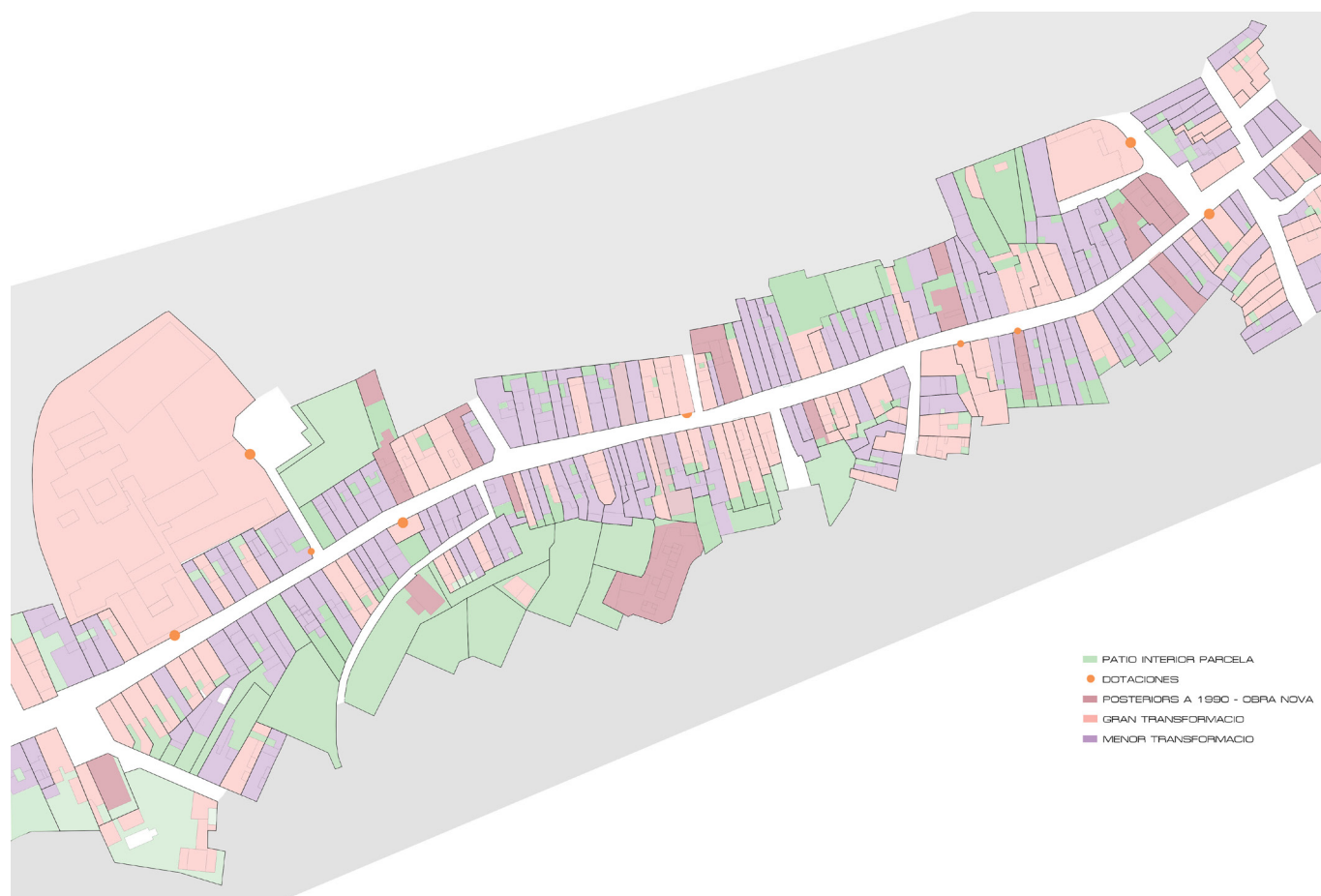


Figura 16: Anàlisi transformacions de les façanes. Elaboració pròpia.

En l'apartat d'annexs trobarem aquesta anàlisi més ampliada i amb millor resolució (Annex IV)

### 4. 1 Façanes

#### 4.1.1 Fitxes (casos d'estudi)

A continuació s'inclou una imatge amb la localització de les diferents façanes analitzades i les seues corresponents fitxes. Per què aquestes façanes? Doncs, entre elles, visualment tenen més diferències, a més podem veure distintes maneres de dissenyar i construir; també són les que es tenen més referències com ja siguen fotografies, informació oral dels propis propietaris, etc...

**CASC ANTIC DEL  
POBLE NOU DE BENITATXELL**



Figura 17. Plànol ubicació de les façanes analitzades.

## FITXA ESTUDI DE LES FAÇANES

### 1. DADES GENERALS

- LOCALITZACIÓ: Avinguda Alacant, nº 25
- ANY DE CONSTRUCCIÓ: 1940
- PROPIETAT: Privada
- SUPERFÍCIE CONSTRUÏDA: 192 m<sup>2</sup>
- REFERÈNCIA CADASTRAL: 1509213BC5911S0001WP
- ÚS: Residencial



### 2. CARACTERÍSTIQUES ARQUITECTÒNIQUES I CONSTRUCTIVES

- COMPOSICIÓ DE LA FAÇANA: Asimètrica però amb una remat de façana llis. Amb decoració pintada simètrica.
- ALTURES: Planta baixa +1

### 3. ELEMENTS DE LA FAÇANA

- BALCONS forja
- FINESTRES contrafinestra interior
- COBERTES inclinada amb entrebigat de rajola fina
- RÀFEC cornisa amb remat de façana llis
- REIXES enrasada
- PORTES: porto amb porta retallada, i vidre
- ACABAT EXTERIOR enfoscat gros, gotelé rústic pintat
- ALTRES ELEMENTS: elements impropis com comptador de la llum, cables de llum, bústia, senyal de tràfic

### 4. ESTAT DE CONSERVACIÓ I TRANSFORMACIONS

- PATOLOGIES: humitats, desconxat, alteració cromàtica i deshidratació de la fusta, taques
- INTERVENCIIONS Pintura, porta canvia un costat per vidre/finestra



## FITXA ESTUDI DE LES FAÇANES

### 1. DADES GENERALS

- LOCALITZACIÓ: Carrer La Pau, 47
- ANY DE CONSTRUCCIÓ: 1970
- PROPIETAT: Privada
- SUPERFÍCIE CONSTRUÏDA: 213 m<sup>2</sup>
- REFERÈNCIA CADASTRAL: 1609570BC5911S0001SP
- ÚS: Residencial



### 2. CARACTERÍSTIQUES ARQUITECTÒNIQUES I CONSTRUCTIVES

- COMPOSICIÓ DE LA FAÇANA: Simètrica.
- ALTURES: Planta baixa + 1

### 3. ELEMENTS DE LA FAÇANA

- BALCONS: forja
- FINESTRES : contra finestra interior
- COBERTES inclinada amb entrebigat de rajola fina
- RÀFEC cornisa amb remat de la façana llis
- REIXES -
- PORTES portó amb porta retallada
- ACABAT EXTERIOR enlluït i pintat
- ALTRES ELEMENTS: elements impropis com comptador d'aigua, de llum, cables de llum

### 4. ESTAT DE CONSERVACIÓ I TRANSFORMACIONS

- PATOLOGIES: humitats, desconxat i caiguda del revestiment
- INTERVENCIIONS: pintura i manteniment de la porta (tractaments)

## FITXA ESTUDI DE LES FAÇANES

### 1. DADES GENERALS

- LOCALITZACIÓ: Carrer La Pau, 42
- ANY DE CONSTRUCCIÓ: 1965
- PROPIETAT: Privada
- SUPERFÍCIE CONSTRUÏDA: 301 m<sup>2</sup>
- REFERÈNCIA CADASTRAL: 1610406BC5911S0001WP
- ÚS: Residencial



### 2. CARACTERÍSTIQUES ARQUITECTÒNIQUES I CONSTRUCTIVES

- COMPOSICIÓ DE LA FAÇANA: Simètrica.
- ALTURES: Planta baixa + 2

### 3. ELEMENTS DE LA FAÇANA

- BALCONS alumini
- FINESTRES contra finestra interior
- COBERTES inclinada amb entrebigat de rajola fina
- RÀFEC cornisa amb remat de la façana llis
- REIXES enrasades
- PORTES porto amb porta retallada
- ACABAT EXTERIOR: ceràmic, manises
- ALTRES ELEMENTS: elements impropis com comptador d'aigua, de llum, cables de llum, bústia, cartell d'alarma

### 4. ESTAT DE CONSERVACIÓ I TRANSFORMACIONS

- PATOLOGIES: humitats, esquerdes en la rajola ceràmica
- INTERVENCIIONS: col·locació de manises en tota la façana, rajola ceràmica, persianes de PVC

## FITXA ESTUDI DE LES FAÇANES

### 1. DADES GENERALS

- LOCALITZACIÓ: Carrer La Pau, 43
- ANY DE CONSTRUCCIÓ: 1970
- PROPIETAT: Privada
- SUPERFÍCIE CONSTRUÏDA: 272 m<sup>2</sup>
- REFERÈNCIA CADASTRAL: 1609573BC5911S0001HP
- ÚS: Residencial



### 2. CARACTERÍSTIQUES ARQUITECTÒNIQUES I CONSTRUCTIVES

- COMPOSICIÓ DE LA FAÇANA: Simètrica.
- ALTURES: Planta baixa + 2

### 3. ELEMENTS DE LA FAÇANA

- BALCONS: balustrada
- FINESTRES : contrafinestra interior
- COBERTES inclinada amb entrebigat de rajola fina
- RÀFEC rajola fina
- REIXES enrasada
- PORTES: porto amb porta retallada
- ACABAT EXTERIOR enfoscat gros, gotelé rústic pintat
- ALTRES ELEMENTS: elements impropis com comptador d'aigua, de llum, cables de llum, bústia.

### 4. ESTAT DE CONSERVACIÓ I TRANSFORMACIONS

- PATOLOGIES: humitats
- INTERVENCIONS: canvi de portes, substitució de porta en estil.

## FITXA ESTUDI DE LES FAÇANES

### 1. DADES GENERALS

- LOCALITZACIÓ: Carrer La Pau, 35
- ANY DE CONSTRUCCIÓ: 1930
- PROPIETAT: Privada
- SUPERFÍCIE CONSTRUÏDA: 374 m<sup>2</sup>
- REFERÈNCIA CADASTRAL: 1609577BC5911S0001YP
- ÚS: Residencial



### 2. CARACTERÍSTIQUES ARQUITECTÒNIQUES I CONSTRUCTIVES

- COMPOSICIÓ DE LA FAÇANA: Asimètrica però els buits i la porta segueixen el mateix eix.
- ALTURES: Planta baixa + 2

### 3. ELEMENTS DE LA FAÇANA

- BALCONS: forja
- FINESTRES: contrafinestra interior
- COBERTES inclinada amb biguetes de fusta amb un estrat de canyís entrecreuat.
- RÀFEC rajola fina
- REIXES: enrasada
- PORTES porto amb porta retallada
- ACABAT EXTERIOR enfoscat gros, gotelé rústic
- ALTRES ELEMENTS: elements impropis com comptador d'aigua, cables de llum, bústia

### 4. ESTAT DE CONSERVACIÓ I TRANSFORMACIONS

- PATOLOGIES: humitat, oxidació, falta d'estanqueitat i aïllament en les carpinteries, clivelles en la fusta
- INTERVENCIIONS: manteniment de la porta (tractaments), pintura.

## FITXA ESTUDI DE LES FAÇANES

### 1. DADES GENERALS

- LOCALITZACIÓ: Carrer La Pau, 6
- ANY DE CONSTRUCCIÓ: 1935
- PROPIETAT: Privada
- SUPERFÍCIE CONSTRUÏDA: 206 m<sup>2</sup>
- REFERÈNCIA CADASTRAL: 1711735BC5911S0001UP
- ÚS: Residencial



### 2. CARACTERÍSTIQUES ARQUITECTÒNIQUES I CONSTRUCTIVES

- COMPOSICIÓ DE LA FAÇANA: Simètrica
- ALTURES: Planta baixa + 2

### 3. ELEMENTS DE LA FAÇANA

- BALCONS: forja amb mènula
- FINESTRES : contra finestra interior
- COBERTES inclinada amb biguetes de fusta amb un estrat de canyís entrecreuat.
- RÀFEC amb motllura
- REIXES: enrasades
- PORTES: porto amb porta retallada
- ACABAT EXTERIOR: enfoscat gros, gotelé rústic pintat
- ALTRES ELEMENTS: elements impropis com comptador de la llum, cables de llum, bústia

### 4. ESTAT DE CONSERVACIÓ I TRANSFORMACIONS

- PATOLOGIES: humitats, clivelles en la fusta
- INTERVENCIONS: envernissat de les portes canvia el color original de la fusta

## FITXA ESTUDI DE LES FAÇANES

### 1. DADES GENERALS

- LOCALITZACIÓ: Carrer Major, 28
- ANY DE CONSTRUCCIÓ: 1940
- PROPIETAT: Privada
- SUPERFÍCIE CONSTRUÏDA: 272 m<sup>2</sup>
- REFERÈNCIA CADASTRAL: 1711727BC5911S0001IP
- ÚS: Residencial



### 2. CARACTERÍSTIQUES ARQUITECTÒNIQUES I CONSTRUCTIVES

- COMPOSICIÓ DE LA FAÇANA: Simètrica.
- ALTURES: Planta baixa + 2

### 3. ELEMENTS DE LA FAÇANA

- BALCONS: de forja i mènsula
- FINESTRES: contra finestra interior
- COBERTES inclinada amb biguetes de fusta amb un estrat de canyís entrecreuat.
- RÀFEC: amb motllura
- REIXES: metàl·lica sobreeixint.
- PORTES: comú, d'obertura simple o doble
- ACABAT EXTERIOR: enlluït i pintura
- ALTRES ELEMENTS: elements impropis com cables de llum

### 4. ESTAT DE CONSERVACIÓ I TRANSFORMACIONS

- PATOLOGIES: Humitats, humitats a la fusta, pegats de morter de cement, vegetació, oxidació de ferratges i serralleria, falta d'estanqueïtat i aïllament, desconxat i caiguda del revestiment
- INTERVENCIONS: manteniment mínim

## FITXA ESTUDI DE LES FAÇANES

### 1. DADES GENERALS

- LOCALITZACIÓ: Carrer Major, 23
- ANY DE CONSTRUCCIÓ: 1900
- PROPIETAT: Privada
- SUPERFÍCIE CONSTRUÏDA: 296 m<sup>2</sup>
- REFERÈNCIA CADASTRAL: 1809593BC5911S0001AP
- ÚS: Residencial. Hostal fins a 1954.



### 2. CARACTERÍSTIQUES ARQUITECTÒNIQUES I CONSTRUCTIVES

- COMPOSICIÓ DE LA FAÇANA: Simètrica.
- ALTURES: Planta baixa + 2

### 3. ELEMENTS DE LA FAÇANA

- BALCONS: de forja i mènsula
- FINESTRES: contra finestra interior
- COBERTA inclinada amb entrebigat de rajola fina
- RÀFEC cornisa amb remat de la façana llis
- REIXES: metàl·lica enrasada
- PORTES: portó amb porta retallada
- ACABAT EXTERIOR: enlluït i pintat amb un sòcol de manisa
- ALTRES ELEMENTS: elements impropis com comptador d'aigua, bústia, cables de llum

### 4. ESTAT DE CONSERVACIÓ I TRANSFORMACIONS

- PATOLOGIES: humitats
- INTERVENCIONS: Sòcol de manisa, substitució de la porta original

## FITXA ESTUDI DE LES FAÇANES

### 1. DADES GENERALS

- LOCALITZACIÓ: Carrer Major, 19
- ANY DE CONSTRUCCIÓ: 1900
- PROPIETAT: Privada
- SUPERFÍCIE CONSTRUÏDA: 239 m<sup>2</sup>
- REFERÈNCIA CADASTRAL: 1809595BC5911S0001YP
- ÚS: Residencial



### 2. CARACTERÍSTIQUES ARQUITECTÒNIQUES I CONSTRUCTIVES

- COMPOSICIÓ DE LA FAÇANA: Simètrica.
- ALTURES: Planta baixa + 2

### 3. ELEMENTS DE LA FAÇANA

- BALCONS alumini
- FINESTRES: contra finestra interior i finestres cegues a la cambra
- COBERTES inclinada amb entrebigat de rajola fina
- RÀFEC amb motllura
- REIXES: enrasades
- PORTES: portó amb porta retallada
- ACABAT EXTERIOR: enlluït i pintat amb un sòcol de manisa
- ALTRES ELEMENTS: elements impropis com comptador d'aigua, cables de llum

### 4. ESTAT DE CONSERVACIÓ I TRANSFORMACIONS

- PATOLOGIES: humitats, desconxat i caiguda del revestiment.
- INTERVENCIONS: sòcol de manisa.



## FITXA ESTUDI DE LES FAÇANES

### 1. DADES GENERALS

- LOCALITZACIÓ: Carrer Iglesia, 1
- ANY DE CONSTRUCCIÓ: 1930
- PROPIETAT: Privada
- SUPERFÍCIE CONSTRUÏDA: 477 m<sup>2</sup>
- REFERÈNCIA CADASTRAL: 1812913BC5911S0001YP
- ÚS: Residencial



### 2. CARACTERÍSTIQUES ARQUITECTÒNIQUES I CONSTRUCTIVES

- COMPOSICIÓ DE LA FAÇANA: Asimètrica però amb porta i buits alineats a un eix.
- ALTURES: Planta baixa +1

### 3. ELEMENTS DE LA FAÇANA

- BALCONS de forja amb mènsula.
- FINESTRES contra finestra interior
- COBERTA inclinada amb entrebigat de rajola fina
- RÀFEC rajola fina.
- REIXES enrasades.
- PORTES portó amb porta retallada
- ACABAT EXTERIOR enfoscat gros, gotelé rústic i pintat
- ALTRES ELEMENTS: elements impropis com comptador de la llum, cables de llum, bústia

### 4. ESTAT DE CONSERVACIÓ I TRANSFORMACIONS

- PATOLOGIES: humitat, desconxat i caiguda de material, esquerdes
- INTERVENCIONS: s'alça una altra altura per fer una cambra (es veu l'afegit en la façana), canvi de portes, substitució de porta en estil.

#### 4.1.2 Comparació – fitxa resum

En l'apartat d'annexs trobarem aquestes làmines de comparacions més ampliades i amb millor resolució (Annex VII i VIII)

##### COMPARACIÓ ELEMENTS DE LA FAÇANA

###### REIXES

Metàl·lica enrasada

Metàl·lica sobreixint

###### BALCONS

De forja i mensula

Alumini

De forja



Figura 18: Comparació entre elements de la façana\_1. Elaboració pròpia.

###### RÀFEC

Amb remat de façana llis

Amb motllura

Rajola fina

###### PORTES

Porta original - portó amb porta retallada Porta en estil



Figura 19: Comparació entre elements de la façana\_2. Elaboració pròpia.

### 4.1.3 Conclusions

Totes les façanes han patit menuts canvis que al final han resultat canviar la visió general del poble.

Troblem moltes de les façanes que s'han vist modificades al posar un sòcol de rajola ceràmica, era, el que es creia en els anys 80, la millor solució per no veure les patologies de la humitat. També s'observen com hi ha elements impropis, però ara necessaris, de quan van ser construïdes: canonades, bústies, comptadors de llum i aigua...

En moltes cases també trobem com s'ha volgut mantenir la porta original de fusta però pel mal estat de conservació, les patologies que presenta i l'elevat cost de reparació s'ha obtingut per la substitució en estil. El que trobem que menys ha canviat han sigut els elements metàl·lics, tots ells han patit intervencions de millora però no han sigut substituïts per altres de nous.

## 4.2 Interiors

### 4.2.1 Conceptes

La majoria de les cases tenien i encara tenen planta baixa més una o dues altures. Abans de les transformacions pel canvi de la manera de vida, hi havia també pallissa i corral – en algunes cases segueix mantenint-se l'espai però amb un altra funció-.

La casa es distribuïa en: planta baixa tots els usos comuns de dia (dividits en navades), doncs serien menjador, cuina, alguna habitació ampla i el corral al fons de la casa. A les plantes superiors trobem les habitacions, la pallissa i la cambra.

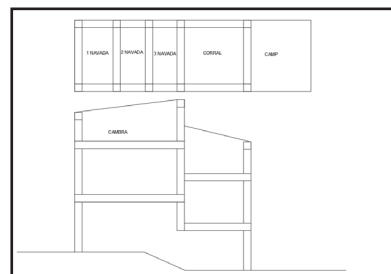


Figura 20: Conceptes. Elaboració pròpia.

A més, com a peculiaritat del Poble Nou de Benitatxell i de molts dels pobles de la comarca (Marina Alta), entre la planta baixa i la primera trobàvem una habitació gran destinada a bé dormitori o saleta. El fet de poder crear este espai intermig era gràcies a la alçada que hi havia entre forjats.

Per fer les necessitats s'anava a l'escusat, al corral.

-**Navada:** espai que queda entre jàssera i jàssera (biga mestra). A les cases en solien 3 + corral (pudent en les cases de menor llargària ser 2 + corral). Cada navada es troba pavimentada en paviment dur perquè passara el carro per damunt.

- 1a navada: és l'espai d'entrada a la casa pel qual passava el carro, és per açò que era ben ampla igual que les portes. Les portes de la casa es solien deixar obertes (costum que encara queda en alguna casa del poble) i és per això que darrere posaven unes cortines per donar privacitat a l'habitatge.

- 2a navada: era l'espai central de la casa on trobem mobiliari de saleta, xemeneia i l'escala que ens condueix a les habitacions i cambra.

- 3a navada: en esta estància tindríem una segona habitació que donava pas al corral, posteriorment este és l'espai que ocupa la cuina per la proximitat a l'exterior.

- **Corral:** espai destinat per als animals (bestiar) i les feines de camp. Estava sense pavimentar i solia tindre vegetació. Al Poble Nou de Benitatxell moltes cases tenen una lleugera baixada per arribar al corral, atès que el carrer posterior al que dona la casa està a una cota més baixa.

-**Pallissa:** lloc on es guardava la palla i el menjar dels animals. Se solia situar al final del corral o bé, dalt del corral, espai al que s'accedia per una escala secundària. Este espai també seguia les directrius del corral: sense pavimentar i en una mica de vegetació. Posteriorment, este espai va ser el destinat a la construcció de banys.

-**Cambrà:** espai que es troba al lloc més alt de la construcció, ocupant la part superior d'una de les

habitacions. S'utilitzava com graner per a emmagatzematge de collites i assecador.

#### **4.2.2 Fitxes, casos d'estudi**

A continuació s'inclouen les fitxes de les façanes de les cases que s'han analitzat. Per triar quines façanes s'analitzarien es van escollir les que, entre elles visualment, tenien més diferències per poder veure distintes maneres de dissenyar i construir aquestes. A més, també s'han triat les que es tenen més referències com ja siguen fotografies, informació oral dels propis propietaris, etc...

Després de mostrar les fitxes, es fa una descripció d'allò que trobem en cada cas d'estudi.

# FITXA ESTUDI DE L'INTERIOR DE LA VIVENDA

## 1. DADES GENERALS

- LOCALITZACIÓ: Carrer La Pau, 35
- ANY DE CONSTRUCCIÓ: 1930
- PROPIETAT: Privada
- SUPERFÍCIE CONSTRUÏDA: 374 m<sup>2</sup>
- REFERÈNCIA CADASTRAL: 1609577BC5911S0001YP
- ÚS: Residencial



## 2. TÈCNIQUES CONSTRUCTIVES

- ELEMENTS VERTICALS: Murs de tapia valenciana
- ELEMENTS HORIZZONTALS: forjat amb revoltó de rajola fina i biguetes de fusta
- SUPERFÍCIES
  - ACABATS DE PARAMENTS: enlluït i pintura, posteriorment en algunes parets de la casa (primera navada) es van revestir en plàstic
  - PAVIMENTS: de rajoles ceràmiques
- COBERTA: biguetes de fusta amb un entramat de canyís entrecreuat
- COMUNICACIONS VERTICALS: Escala de volta tabicada

## 3. DEGRADACIÓ MATERIALS

- SUPERFÍCIES PÈTRIES, CERÀMIQUES O DE TERRA: trencament i falta de peces
- FUSTA: deshidratació, degradació i alteració, insectes anòbids i cerambícids, podridió, trencament de bigues
- METALLS: oxidació
- REVESTIMENTS: taques per humitat, desconxat i caiguda
- ELEMENTS IMPROPIS: canonades

## 4. DANYS ESTRUCTURALS

- Fissures i clivelles
- Fletxa de bigues i biguetes, falla estructural
- Empenyment del forjat cap al exterior

## 1. DADES GENERALS

- LOCALITZACIÓ: Carrer La Pau, 35
- ANY DE CONSTRUCCIÓ: 1930
- PROPIETAT: Privada
- SUPERFÍCIE CONSTRUÏDA: 374 m2
- REFERÈNCIA CADASTRAL: 1609577BC5911S0001PY
- ÚS: Residencial



## 2. TÈCNiques CONSTRUCTIVES

### - ELEMENTS VERTICALS



### - ELEMENTS HORIZONTALS



### - SUPERFÍCIES



### - COBERTA



### - COMUNICACIONS



## 3. DEGRADACIÓ MATERIALS

### -SUPERFÍCIES



### -FUSTA



### - METALLS



### -REVESTIMENTS I ELEMENTS IMPROPIIS

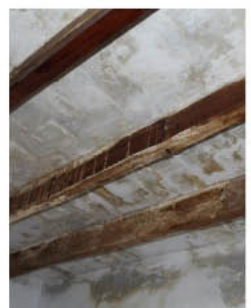


## 4. DANYS ESTRUCTURALS

### -FISSURES I CLIVELLES



### -FLETXA DE BIGUES I BIGUETES



# FITXA ESTUDI DE L'INTERIOR DE LA VIVENDA

## 1. DADES GENERALS

- LOCALITZACIÓ: Carrer La Pau, 6
- ANY DE CONSTRUCCIÓ: 1935
- PROPIETAT: Privada
- SUPERFÍCIE CONSTRUÏDA: 206 m<sup>2</sup>
- REFERÈNCIA CADASTRAL: 1711735BC5911S0001UP
- ÚS: Residencial



## 2. TÈCNIQUES CONSTRUCTIVES

- ELEMENTS VERTICALS: Murs de tapia valenciana
- ELEMENTS HORIZONTALS: forjat amb revoltó de rajola fina i biguetes de fusta
- SUPERFÍCIES
  - ACABATS DE PARAMENTS: enlluït i pintura, a posterior algunes parets van ser revestides per plàstic
  - PAVIMENTS: de rajoles ceràmiques
- COBERTA: inclinada amb entrebigat de rajola fina
- COMUNICACIONS VERTICALS: Escala de boveda tabicada

## 3. DEGRADACIÓ MATERIALS

- SUPERFÍCIES PÈTRIES, CERÀMIQUES O DE TERRA: trencament i falta de peces
- FUSTA: deshidratació, degradació i alteració, insectes anòbids i cerambícids, podrició, trencament de bigues
- METALLS: oxidació
- REVESTIMENTS: taques per humitat, desconxat i caiguda
- ELEMENTS IMPROPIS: canonades

## 4. DANYS ESTRUCTURALS

- Fissures i clivelles
- Fletxa de bigues i biguetes, falla estructural

## 1. DADES GENERALS

- LOCALITZACIÓ: Carrer La Pau, 6
- ANY DE CONSTRUCCIÓ: 1935
- PROPIETAT: Privada
- SUPERFÍCIE CONSTRUÏDA: 206 m2
- REFERÈNCIA CADASTRAL: 1711735BC5911S0001UP
- ÚS: Residencial.

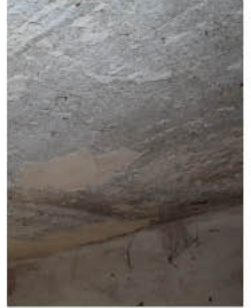


## 2. TÈCNiques CONSTRUCTIVES

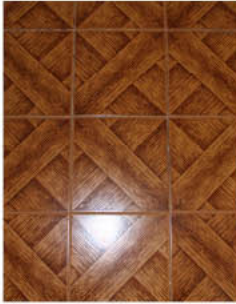
### - ELEMENTS VERTICALS



### - ELEMENTS HORIZONTALS



### - SUPERFÍCIES



### - COBERTA

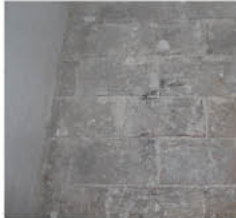


### -COMUNICACIONS



## 3. DEGRADACIÓ MATERIALS

### -SUPERFÍCIES



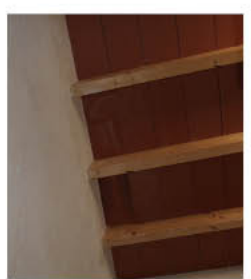
### -FUSTA



### - METALLS

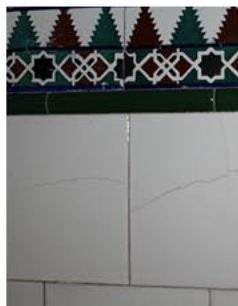


### -REVESTIMENTS I ELEMENTS IMPROPIIS

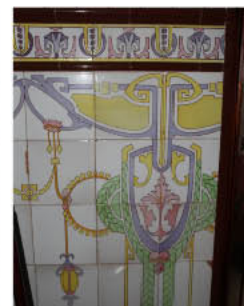


## 4. DANYS ESTRUCTURALS

### -FISSURES I CLIVELLES



### -DEFORMACIONS





# FITXA ESTUDI DE L'INTERIOR DE LA VIVENDA

## 1. DADES GENERALS

- LOCALITZACIÓ: Carrer Major, 23
- ANY DE CONSTRUCCIÓ: 1900
- PROPIETAT: Privada
- SUPERFÍCIE CONSTRUÏDA: 296 m<sup>2</sup>
- REFERÈNCIA CADASTRAL: 1809593BC5911S0001AP
- ÚS: Residencial. Hostal fins a 1954.



## 2. TÈCNIQUES CONSTRUCTIVES

- ELEMENTS VERTICALS: Murs de tapia valenciana
- ELEMENTS HORIZZONTALS: forjat amb revoltó de rajola fina i biguetes de fusta
- SUPERFÍCIES
  - ACABATS DE PARAMENTS: enlluït i pintura
  - PAVIMENTS: de rajoles ceràmiques
- COBERTA: inclinada amb entrebigat de rajola fina
- COMUNICACIONS VERTICALS: Escala de boveda tabicada

## 3. DEGRADACIÓ MATERIALS

- SUPERFÍCIES PÈTRIES, CERÀMIQUES O DE TERRA: trencament i falta de peces
- FUSTA: deshidratació, degradació i alteració, insectes anòbids i cerambícids, podridió, trencament de bigues
- METALLS: oxidació
- REVESTIMENTS: taques per humitat, desconxat i caiguda
- ELEMENTS IMPROPIS: canonades

## 4. DANYS ESTRUCTURALS

- Fissures i clivelles
- Fletxa de bigues i biguetes, falla estructural
- Empenyiment del forjat cap al exterior

## 1. DADES GENERALS

- LOCALITZACIÓ: Carrer Major, 23
- ANY DE CONSTRUCCIÓ: 1900
- PROPIETAT: Privada
- SUPERFÍCIE CONSTRUÏDA: 296 m2
- REFERÈNCIA CADASTRAL: 1809593BC5911S0001AP
- ÚS: Residencial. Hostal fins a 1954.



## 2. TÈCNiques CONSTRUCTIVES

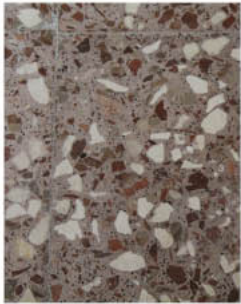
### - ELEMENTS VERTICALS



### - ELEMENTS HORIZONTALS



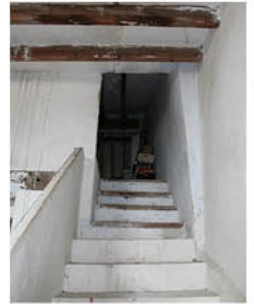
### - SUPERFÍCIES



### - COBERTA



### - COMUNICACIONS



## 3. DEGRADACIÓ MATERIALS

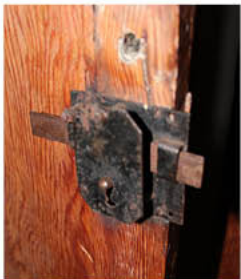
### -SUPERFÍCIES



### -FUSTA



### - METALLS



### -REVESTIMENTS I ELEMENTS IMPROPIIS

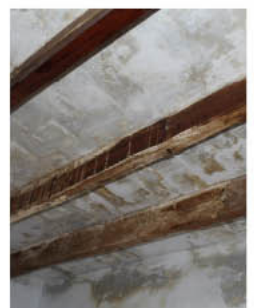
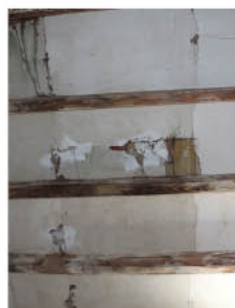


## 4. DANYS ESTRUCTURALS

### -FISSURES I CLIVELLES



### -FLETXA DE BIGUES I BIGUETES



### **C/La Pau, 35**

Aquesta casa està distribuïda en primera, segona i tercera navada i una baixada fins arribar el corral en planta baixa. També després del corral trobem un riurau on s'emmagatzemava la llenya i que donava pas al bancal.

Entre la planta baixa i la primera planta trobem una habitació-dormitori intermitja. En primera planta trobem les habitacions: una que dona al carrer principal i una altra que dona al pati/corral.

Abans d'anar a la segona planta es repeteix l'estructura abans esmentada, una habitació intermitja i en la segona planta trobem la cambra on s'emmagatzemava la collita i s'assecava.

Les tècniques constructives emprades en este habitatge són les que es seguien en l'època al Poble Nou de Benitatxell: murs de tapia valenciana, forjat amb revoltó de rajola fina i biguetes de fusta, coberta inclinada de biguetes de fusta amb un entramat de canyís entrecreuat, escala de volta tabicada per unir totes les plantes en vertical i en les superfícies verticals enlluït i pintura que posteriorment es revestiria en plàstic perquè hi havia moltes taques i desperfectes per la humitat. El paviment de la casa es de rajoles ceràmiques i la despensa i el corral en l'any 1955 s'empisa en taulell de fang. També, l'any 1960 es fa el bany al final de la casa on se situava el corral. Açò es fa perquè el corral deixa d'usar-se i se li dona un altre ús amb l'arribada de l'aigua i clavegueram.

### **C/La Pau, 6**

Aquesta casa esta distribuïda en primera, segona i tercera navada i una baixada fins arribar el corral en planta baixa.

Entre la planta baixa i la primera planta trobem una habitació-dormitori intermitja i un bany. En primera planta trobem les habitacions: una que dona al carrer principal, una altra que dona al pati/corral i una sense llum intermitja.

Abans d'anar a la segona planta es repeteix l'estructura abans esmentada, una habitació-cambra intermitja i en la segona planta trobem la cambra on s'emmagatzemava la collita i s'assecava.

Les tècniques constructives emprades en este habitatge són les que se seguien en l'època al Poble Nou de Benitatxell: murs de tàpia valenciana, forjat amb revoltó de rajola fina i biguetes de fusta, coberta inclinada de biguetes de fusta amb un entramat de canyís entrecreuat, escala de volta tabicada per unir totes les plantes en vertical i en les superfícies verticals enlluït i pintura que posteriorment es revestiria en plàstic perquè hi havia moltes taques i desperfectes per la humitat. El paviment de la casa es de rajoles ceràmiques. També a l'any 1960 es fa l'aseo al final de la casa on es situava el corral. Açò es fa perquè el corral deixa d'usar-se i se li dona un altre ús amb l'arribada de l'aigua i clavegueram.

### **C/Major 23**

Aquesta casa estava distribuïda en primera, segona i tercera navada i una baixada fins arribar el corral en planta baixa.

En primera planta trobem les habitacions: una que dona al carrer principal i una altra que dona al pati/corral i dos habitacions entre estes altres que donen a un corredor.

En la segona planta trobem la cambra on s'emmagatzemava la collita i s'assecava.

La baixada que anava fins al corral -que en reformar-la per a fer les habitacions i la cuina perquè ja no s'utilitzava el corral- es reompli perquè tota la casa estiguera al mateix nivell, però amb el pas del temps el paviment i el reomplert que es va posar es mou i veiem les deformacions que açò provoca en el sòl.

Les tècniques constructives emprades en este habitatge són les que es seguien en l'època al Poble Nou de Benitatxell: murs de tapia valenciana, forjat amb revoltó de rajola fina i biguetes de fusta, coberta inclinada de biguetes de fusta amb un entramat de canyís entrecreuat, que posteriorment es canvia per coberta inclinada amb entrebegat de rajola fina. Per escala de volta tabicada per unir totes les plantes en vertical i en les superfícies verticals enlluït i pintura. El paviment de la casa es de rajoles ceràmiques. Quan es deixa d'utilitzar el corral perquè ja no es tenien animals fa l'aseo i la cuina amb l'arribada de l'aigua i clavegueram.

### 4.2.3 Comparació – discussió

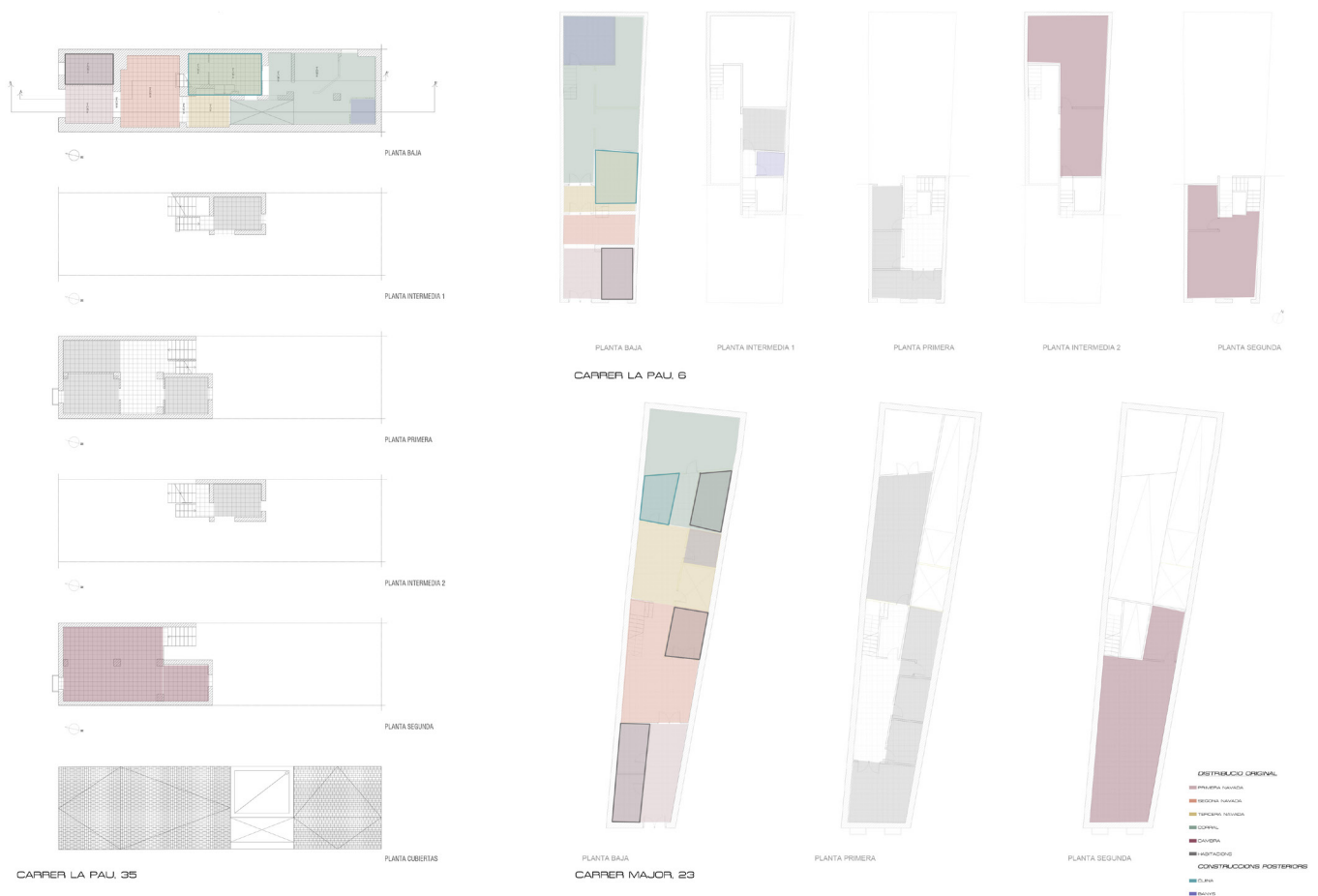


Figura 2: Comparació entre els casos d'estudi. Elaboració pròpia.

En l'apartat d'annexs trobarem aquesta làmina de comparacions més ampliada i amb millor resolució (Annex XIX)

Pel que fa a la distribució, totes les cases segueixen l'estructura esmentada abans: primera, segona i tercera navada i corral en planta baixa, en la primera planta les habitacions i superior a estes, agafant sols un espai, la cambra. Quan es va deixar de tindre els animals dins de casa comencen les transformacions interiors dels habitatges, quedant-se com a dia de hui els coneixem. Primerament, l'espai tan gran que necessitaven els animals i el carro per a passar fins al corral es compartimenta creant zones d'estar i habitacions. També apareix l'espai per a la cuina normalment en la tercera navada per facilitar l'evacuació. Tan mateix, el lloc dels banys i aseos serà on estava el corral pel mateix

motiu que la cuina, esta en contacte en l'exterior.

Pel que fa al manteniment de la construcció i l'estructura, els propietaris dels habitatges els han mantingut com millor han pogut (quan l'economia ho ha permès), el sistema estructural en tots els habitatges i en els casos d'estudi tenim és de forjat amb revoltó de rajola fina i biguetes de fusta i murs de tàpia valenciana. Pel que fa a la coberta, tenim cases que encara conserven la coberta tradicional (C/ La Pau, 6 i C/ La Pau, 35) que era la coberta inclinada de biguetes de fusta amb un entramat de canyís entrecreuat, però amb el pas del temps qui va poder fer alguna millora va optar per la coberta inclinada amb entrebigat de rajola fina (C/ Major 23) per millorar sobretot l'aïllament i l'estanqueïtat. A més totes les cases tenen com a element per a la comunicació vertical l'escala de volta tabicada, podem veure en C/ La Pau, 6 com esta volta va ser revestida a posterior per taulells ceràmics.

En els 3 casos d'estudi (C/ La Pau, 6 ; C/ La Pau, 35 i C/ Major 23) el paviment és manté el que hi havia per això en molts casos veiem alguns trencats o en desperfectes, doncs els carros i animals passaven per damunt. De la mateixa manera, el sòl de la cambra segueix sent nu, és a dir, sense ningun tipus de paviment.

Pel que fa a les superfícies verticals (parets), originalment estaven enlluïdes i pintades però com podem veure en C/ La Pau, 6 i C/ La Pau, 35 quan apareixen humitats i segons fonts orals: "haviem d'emblanquinar 2 o 3 vegades a l'any" es va posar com a revestiment un tipus de plàstic -molt mal encertat-.

En tots els casos d'estudi observem les mateixes degradacions dels materials algunes en menor mesura pel millor manteniment que han tingut. En les bigues, ja que no estan revestides, veiem com la fusta ha sigut la que més ha patit durant els anys. Observem en totes les cases deshidratació, degradació i alteració, insectes anòbids i cerambícids, podrició, trencament de bigues i biguetes. Els metalls han patit oxidació i els revestiments principalment els veiem tacats, amb humitats i desconxons.

Pel que fa a l'estructura, observem també en tots els casos d'estudi fissures i clivelles i fletxes de bigues i biguetes.

Una diferència entre els 3 casos d'estudi la trobem en secció. Com s'ha esmentat abans, algunes cases tenien una baixada fins arribar al corral, doncs en C/ Pau la 35, s'ha mantingut aquesta baixada, sense donar-li cap altre ús més que un pati exterior. Però en C/ Major 23, es va voler aprofitar este espai longitudinal per fer habitacions així que quan es va deixar d'utilitzar el corral es va reomplir l'espai de baixada per aconseguir que tota la casa estiguera al mateix nivell. Per altra banda, la casa del C/ La Pau 6, ha estat sempre al mateix nivell des de la porta d'entrada fins al corral.

## **5. TÈCNIQUES CONSTRUCTIVES: SISTEMES CONSTRUCTIUS I MATERIALS**

## 5. Tècniques constructives: sistemes constructius i materials

### 5.1 Elements verticals

#### -Murs

- Mur de tàpia valenciana

La tàpia valenciana consisteix en una tàpia calicrostrada que incorpora rajoles adossades per l'interior contra l'encofrat. La rajola serveix de connector entre el nucli de terra i la crosta externa de calç. La disposició de les rajoles es realitza de forma més o menys regular en filades horitzontals. S'apreta una tongada amb rajoles i el morter de calç utilitzat desborda i cobreix part de la rajola. L'aspecte final és una fabrica de rajoles amb grans juntes entre si. És habitual trobar sòcols de fabrica de maçoneria o rajoles per protegir la tàpia de la humitat del terra.

- Mur de maçoneria

Fabriques constituïdes per pedres que s'aparellen amb ajuda de ripios i es reben amb morters de fang, cal, algep i una combinació d'estos que faciliten els assentaments. La maçoneria tradicional es aquella que empra pedres naturals sense cap tipus d'elaboració, mentre que la maçoneria carejada està aparellada amb pedres on s'ha esculpit la cara que queda vista del mur. Els cantons estan construïts generalment amb careu per a garantir un bon travat.

#### -Tabics

- Tabic de tap o de tapia

Paret que es fa amb terra pastada, mitjançant una antiga tècnica que consisteix a construir murs amb terra argilenca humida, compactada a colps, emprant per a conformar-la un encofrat de fusta anomenat pròpiament tapial.

L'encofrat sol ser de fusta, encara que també pot ser metàl·lic. En el procés es van col·locant dues planxes de fusta paral·leles, entre les quals s'aboca terra en capes (o tongades) i es compacta a colps. Posteriorment es mou l'encofrat a una altra posició contigua per a seguir amb el mur. El fang compactat s'asseca al sol i una vegada que el tapial queda alçat les portes i finestres s'obrin a cisell.

#### - Escales

- Escala de volta tabicada

Es tracta d'un sistema constructiu de gran eficàcia creat en l'edat mitjana que estalviava gran part de material i mitjans auxiliars. L'escala es construeix amb una volta plana de rajola fina rebudes amb algeps que es sosté en l'aire a mesura que es va executant per la seu gran lleugeresa i el enduriment ràpid del algep, estalviant-se així emprar una cimbra. Sobre el primer estrat de rajola fina s'estén un allistat d'algep i es construeix una segona volta sobre la primera, rebuda esta vegada amb morter de cal. L'arrancada de l'escala amb els primers esglaons sol ser massís de fàbrica de rajola o maçoneria. El esglaó es construeix amb una fàbrica de rajola o menuda maçoneria i algeps que es deixa vist o es revesteix de ceràmica o rajoles.

### 5.2 Elements horitzontals

#### -Forjats

- Forjat de revoltó de rajola fina

Estos forjats estan constituïts per biguetes de fusta i revoltos de rajola fina recolzades en els laterals amb un reomplert en la part superior de algeps, arena o runes fins formar el plànol horitzontal de base per a rebre el paviment de la planta superior. Antigament les biguetes es tallaven lateralment per a recolzar els revoltos. El revoltó esta construït amb dos, tres, quatre, cinc o fins a sis rajoles ceràmiques rebudes amb algep.

En aquest tipus de forjats trobem les següents capes: paviment ceràmic, capa de morter, reble d'algeps i enderrocs, revoltó de rajoles, enlluït d'algeps i biguetes de fusta.

#### -Cobertes

- Coberta inclinada amb biguetes de fusta i amb un entramat de canyís entrecreuat  
Les canyes es creuen sobre l'estructura de la coberta cenyides entre si amb l'ajuda de cordes i canyes mestres de major diàmetre disposades en sentit transversal. Per a major subjecció a voltes es col·locava un llistó de fusta en la punta del ràfec clavejat a les biguetes que servia de topall i freno al canyís de coberta o inclús es clavava també el canyís a les biguetes. Sobre la superfície del canyís es posaven les teules de la coberta amb un morter. Les teules s'aparellaven sense morter a excepció de les que formaven ràfec, extrems o carener.
- Coberta inclinada amb entrebigat de rajola fina  
Les biguetes formen el plànol de recolzament de les rajoles fines que serveixen de tauler per a les teules de coberta. Els llistons es claven superiorment sobre les biguetes per a evitar desplaçaments inoportuns. La separació entre estes ve definida per el pes de la coberta, de la mateixa manera que la separació entre llistons ve marcada per la mida de les rajoles fines. Sobre estes que són rebudes amb algeps es disposa de morter de assentament de les teules que es reben aparellades.

### 5.3 Superfícies

#### -Paviments

- Paviment continu  
Es tracta d'un solat continu lliure de qualsevol tipus de junta propi d'altres paviments realitzats amb rajola, lloses,... Són molt característics de les plantes baixes que sovint es conformaven directament amb la terra compactada in situ o amb la terra batuda amb ajuda d'un petit percentatge de calç que permetia la seua consolidació o una certa impermeabilitat. També es detecta l'existència de paviments formats a la planta baixa per estretes soleres de formigó de calç abocat en massa sobre el terreny prèviament compactat regularitzat.
- Paviment de rajola fina  
Es tracta de paviments de rajola fina o de terracota natural sense a penes tractaments. S'empren tant per a solar les baixes, una vegada regularitzat i compactat el pla de suport del terreny, o en les plantes superiors o terrasses sobre el pla prèviament conformat pels respectius forjats en les seues múltiples tipologies i variants. En ambdós casos, aquests paviments ceràmics es reben amb ajuda de morter de cal. Les rajoles fines rectangulars se solen col·locar en espina de peix o a matajunttes, mentre que les rajoles de terracota quadres es col·loquen a matajunttes, això és, sempre travant les peces entre si per absorbir constructiva i visualment les eventuais irregularitats de les mateixes i evitar lliscaments. Aquests paviments es tractaven posteriorment amb oli de llinosa, parafina i altres aplicacions domèstiques per



augmentar la seva impermeabilitat.

- Paviment de rajola ceràmica  
Les rajoles poden ser ceràmiques, amb vidriat o hidràuliques. Les rajoles ceràmiques vidriades són fruit d'una gran producció de gran antiguitat, mentre que la fabricació de les rajoles hidràuliques comença cap a finals del segle XIX. Hi ha gran varietat d'acabats (monocroms, dibuixos, motius ornamentals). La pavimentació amb rajoles ceràmiques pot ser completa o parcial. Es reben amb morter de calç, algeps o una combinació de tots dos sobre una superfície prèviament anivellada i completament plana.
- Paviment de lloses i llambordes de pedra  
Aquest tipus de solatge és observable en les plantes baixes de les construccions. Sobre una superfície llisa de terra compactada es van disposant les diferents lloses o llambordes de pedra, sense cap conglomerant quedant entre elles juntes que s'omplen també amb terra. Les lloses de pedra emprades són variants. Aquest paviment s'estén en ocasions a l'exterior de l'edificació o al pati de la mateixa per permetre el pas de carros i evitar que aquests s'ompliguen de fang en el terreny humit. Freqüentment es tracta de dos bandes de lloses de pedra separades entre si per acollir el pas de les rodes dels carros i l'espai intermedi solat amb rajola ceràmica massissa rebuda amb morter de calç.

#### -Revestiments

- Enfoscats  
L'enfoscats és un revestiment tosc i de caràcter immediat i espontani que cobreix les fàbriques protegint-les davant les inclemències del temps i prolongant així la seua durabilitat. Sovint els enfoscats no cobreixen totalment el mur sinó que deixen entreveure la fabrica subjacent, sobretot en el cas dels murs de maçoneria. Es realitzen habitualment amb morter de calç, algeps o una combinació d'ambdues. S'apliquen amb les eines habituals del obrer o fins i tot amb la mà.
- Enlluït  
L'enlluït és un acabat de façana de major elaboració que l'enfoscats, que consisteix en un revestiment de la fabrica aplicant en dos o tres capes (depèn del suport que s'executa) l'últim estrat del qual es caracteritza per la seua finor i planeïtat. Després de la preparació del suport, en primer lloc s'aplica un guarnit amb àrid més gros i es realitza un segon o un tercer estrat amb àrid cada vegada més fi, pressionant sempre amb força cadascuna de les capes contra els suport, buscant un acabat completament llis i regular. Es realitzen amb morter de calç, algeps o una combinació de tots dos. És habitual que cubrisquen completament la fàbrica subjacent, tot i que hi ha casos en què es deixen veure els cants de les rajoles o maçons a la superfície de l'enlluït.
- Pintures  
És un revestiment que s'aplica habitualment sobre llenços uniformes acabats prèviament amb un enlluït amb voluntat múltiple d'embelliment, decòrum, higiene i protecció. Hi ha casos on la pintura s'aplica directament sobre les fàbriques nues o sobre l'enfoscats. Les pintures tradicionals es realitzaven amb una base de calç, des de l'encalç tradicional característic fins a productes més elaborats amb diversos colors. En particular l'encallat requeria habitualment una aplicació renovada de pintura amb caràcter anual o semi anual.

- Ceràmic  
El revestiment ceràmic amb rajoles o rajoles ceràmiques a la façana poden tenir elements decoratius com motius vegetals, animals. Aquests sòcols es remataven amb una sanefa correguda que marcava el límit superior, a partir del qual es realitzava l'enlucit de la resta del llenç. Aquests revestiments són més freqüents a la planta baixa, on pot suggerir el problema de la humitat per capil·laritat. L'aplicat ceràmic es realitzava amb pellades de morter de calç o guix sobre la superfície prèviament guarnida del parament. L'ús d'aquests morters tradicionals permetia eventualment transpirar el sòcol a través de les juntes i no generava els problemes de humitat i aparició de sals derivats del cement en contacte amb el terreny.

## 5.4 Obertures

### -Reixes

- Metàl·lica enrasada  
Solució molt difosa arreu del món per brindar seguretat davant els intrusos, es tracta d'un conjunt de barrots de ferro forjat perpendiculars entre si que es prolonguen i entreguen directament a la fabrica del mur sense mediació d'un cercol de fusta. Aquesta prolongació presenta un acabat en patilla en el seu extrem que assegura l'ancoratge de la reixa. Per a la fixació s'emprava morter de calç o algeps, protegint prèviament les patilles. La intersecció entre muntants i travessers es resol bé mitjançant acoblaments simples d' ojal o mitjançant talls que permeten un acoblat passant.
- Metàl·lica sobreeixint  
Estan encastades al front de la façana en el perímetre dels buits o més rarament sobre el marc de fusta de la finestra. Possibiliten una major participació de la vida des de l'interior de l'habitatge, en permetre abocar-se a l'exterior i observar lateralment. Els extrems de la reixa, tant si és de barrots com de platines, acaben en tisora o patilla per permetre un major ancoratge i el rebut a la fàbrica es realitzava amb morter de calç o algeps. Tractant prèviament el metall per evitar la corrosió, amb plom fos, les interseccions de les reixes horitzontals i verticals se solucionen mitjançant entalladures, acoblaments passants, reblats o una combinació mixta d'aquests sistemes.

### -Balcons

- Forja  
Estan constituïts per una estructura de ferro forjat que conforma la protecció frontal i la base del mateix. Aquests balcons varien. Existeixen també balcons enrasats en façana on la barana s'entrega a la carpinteria de fusta o als brancals del buit. El sistema més senzill està format per barres verticals ancorades a les platines horitzontals superior i inferior mitjançant martillat en calent. La platina inferior, reblada amb altres perpendiculars que s'encasten al mur de façana, conforma la safata del balcó. Els balcons de vol pronunciat es recolzen en tornapunts metàl·lics. En general, la base està formada amb un sotabalcó de rajoles ceràmiques recolzades sobre l'enreixat de platines inferiors i un paviment superior rebut amb morter de calç, amb peces de vora ceràmiques o metàl·liques que recullen el conjunt. Existeixen variants de sòls executats amb taulons de fusta.
- De forja i mènsula

Els balcons de forja apareixen a sovint reforçats amb una mènsula massissa en la seua part inferior que col·labora amb la subjecció del mateix, evitant possibles deformacions de la estructura metàl·lica. La mènsula sol estar construïda amb diversos estrats de rajoles sobreeixints que es recobreixen amb algeps o morter de cal amb una geometria còncava, convexa o amb motllures clàssiques. Existeixen variants de mènsules massissades directament en algeps o realitzades en fusta amb una funció merament decorativa, i mènsules de silleria esculpida. En alguns casos la pròpia mènsula en qualsevol dels exemples descrits abans es converteix en l'única base del balcó i el treball de forja de barrots senzills o combinats amb volutes decoratives es redueix únicament a la barana de protecció, que es posa en el sòl del balcó mitjançant esferes o anells per a evitar la humitat a la platina inferior. Existeixen també balcons que la base es recolza a la volta en dos mènsules laterals decoratives realitzades en algeps.

- Alumini

Estan constituïts per una estructura d'alumini que conforma la protecció frontal i la base del mateix. Aquests balcons varien. El sistema més senzill està format per barres verticals ancorades a les platines horitzontals superior i inferior. La platina inferior, reblada amb altres perpendiculars que s'encasten al mur de façana, conforma la safata del balcó. En general, la base està formada amb un sotabalcó de rajoles ceràmiques recolzades sobre l'enreixat de platines inferiors i un paviment superior rebut amb morter de calç, amb peces de vora ceràmiques o metàl·liques que recullen el conjunt. Existeixen variants de sòls executats amb taulons de fusta.

## **6. COM PODEM INTERVENIR PER A CONSERVAR LA HISTÒRIA DE LES CONSTRUCCIONS ESTUDIADES**

## 6. Com podem intervenir per a conservar la història de les construccions estudiades

### 6.1 Elements verticals

#### -Murs i tabics

- Mur de tapia valenciana
- Mur de maçoneria
- Tabic de tap o de tapia
  - Recomposició y reintegració de faltes en murs
  - Injeccions
  - Cosit de lesions, clavilles i discontinuïtats
  - Rejuntat
  - Tractament contra la humitat
  - Intercepció capil·lar

### 6.2 Elements horitzontals

#### -Forjats

- Forjat de revoltó de rajola fina
  - Cosit i empresillat de bigues i biguetes
  - Elaboració de pròtesis
  - Millora de recolzaments
  - Augment de la secció resistent de les biguetes amb fletxa
  - Capes de compressió
  - Tractament antixilofags

#### -Cobertes

- Coberta inclinada amb biguetes de fusta i amb un entramat de canyís entrecreuat
- Coberta inclinada amb entrebigat de rajola fina
  - Desmuntatge, substituir la segona capa de rajola fina per una capa de taulers contraxapats atornillats a les biguetes o rebre els taulers sobre la segona capa de rajola fina.

### 6.3 Superfícies

#### -Paviments

- Paviment continu
- Paviment de rajola fina
- Paviment de rajola ceràmica
- Paviment de lloses i llambordes de pedra
  - Fregat amb oli de llinza
  - Resarcid de llacunes
  - Raspallat amb llana de acer molt fina, fregat amb cendra i alimentar amb cera
  - Coles o malla de polietilens en la cara inferior de la peça

#### -Revestiments

- Enfoscats
- Enlluït
- Pintures
- Ceràmic
  - Neteges humides i en sec
  - Eliminació d'elements biodeteriorats
  - Rehadesió de enlluïts semidespresos
  - Completament de llacunes

## 6.4 Obertures

### -Reixes

- Metà·lica enrasada
- Metà·lica sobreeixint

### -Balcons

- Forja
- De forja i mènsula
- Alumini

Aquest punt el tractarem en comú per ser tots dos elements metà·lics:

- Decapatge químic o mecànic, tractament contra l' oxidació, pintura a base de zinc o aplicació de tanins.

## **7. CONCLUSIONS**

## 7. Conclusions

Aquest treball de recerca permet apropar-se a les arrels de la cultura valenciana i del Poble Nou de Benitatxell, en especial a l'arquitectura dels seus avantpassats, que durant dècades van utilitzar els seus coneixements per perfeccionar una construcció que respecta el seu entorn i utilitza les condicions per oferir un habitatge.

Els materials que s'han utilitzat per construir el que ara és El Poble Nou de Benitatxell són fusta, pedra, cal i rajoles ceràmiques. Per què aquests materials? Perquè eren els que utilitzaven la majoria de poblers i pobleres en els seus oficis diaris. A través de les tècniques constructives de l'època i actuals podem veure com s'han anat oblidant i deixant en desús les ensenyances tradicionals.

És clar que queda molt per aprendre en quan a rehabilitació i restauració als pobles, sobretot, perquè la gent ha de tenir en ment que allò que un dia es va construir d'una manera tenia un perquè i ara no som ningú per llevar eixa forma de construir. Es necessita que seguisca eixa tradició del coneixement oral que és la que millor ens pot ensenyar a arquitectes i no arquitectes a conservar allò que tenim.

A partir dels anys 70 es va començar a menysprear la construcció tradicional en vistes a construir pisos amb estructures de formigó amb una divisió horitzontal en funció dels fills que la família en qüestió tenia. Els temps actuals demostren que aquestes construccions no tenen bona acollida entre les noves generacions ja que en molts casos les estructures estan fetes, les façanes acabades, però els diferents nivells d'edificis sense construir.

Per això com a conclusió d'aquest treball queda dir que s'han de mantenir vius els valors que els nostres avantpassats en un passat ens van deixar com a llegat. Una vegada conegudes les tècniques que es van utilitzar i les tècniques actuals més innovadores és quan s'han d'unir per fer que el poble evolucione però sempre tenint present el passat.

S'ha de promoure la conservació i el manteniment de la part històrica dels habitatges, aquella part que és la que crea la identitat d'un poble i una comarca.



## **8. ÍNDEX DE FIGURES**

## 8. Índex de figures

<i>Figura 01: El Poble Nou de Benitatxell.....</i>	<i>11</i>
<i>Figura 02: Cala del Moraig .....</i>	<i>11</i>
<i>Figura 03: Situació .....</i>	<i>12</i>
<i>Figura 04: Puig de la Llorença. Anys 70.....</i>	<i>13</i>
<i>Figura 05: Actual Cumbre del Sol .....</i>	<i>13</i>
<i>Figura 06: Oratori Jaime Llobell .....</i>	<i>13</i>
<i>Figura 07: Església Sta. Maria Magdalena .....</i>	<i>14</i>
<i>Figura 08: Ajuntament .....</i>	<i>14</i>
<i>Figura 09: Biblioteca Municipal .....</i>	<i>14</i>
<i>Figura 10: Escola.....</i>	<i>15</i>
<i>Figura 11: La Venta. Anys 50 .....</i>	<i>17</i>
<i>Figura 12: Carrer Major. Anys 40 .....</i>	<i>17</i>
<i>Figura 13: Anàlisi traçat dels carrers. Elaboració pròpia. Annex IV.....</i>	<i>18</i>
<i>Figura 14: Conclusions anàlisi traçat dels carrers. Elaboració pròpia. ....</i>	<i>18</i>
<i>Figura 15: Anàlisi any de construcció de les vivendes. Elaboració pròpia. ....</i>	<i>19</i>
<i>Figura 16: Anàlisi transformacions de les façanes. Elaboració pròpia. ....</i>	<i>21</i>
<i>Figura 17. Plànol ubicació de les façanes analitzades. ....</i>	<i>22</i>
<i>Figura 18: Comparació entre elements de la façana_1. Elaboració pròpia. ....</i>	<i>33</i>
<i>Figura 19: Comparació entre elements de la façana_2. Elaboració pròpia. ....</i>	<i>33</i>
<i>Figura 20: Conceptes. Elaboració pròpia. ....</i>	<i>34</i>
<i>Figura 21: Comparació entre els casos d'estudi. Elaboració pròpia. ....</i>	<i>43</i>

## **9. BIBLIOGRAFIA I WEBGRAFIA**

## 9. Bibliografia i webgrafia

Alicante, D. d. (22 de Març de 2022). Costa Blanca Alicante, Spain. Obtenido de <http://www.costablanca.org/ESP/>

Benitatxell, A. d. (28 de Març de 2022). Tourist info El Poble Nou de Benitatxell. Obtenido de <https://www.turismobenitatxell.es/>

Benitatxell, A. d. (20 de Març de 2022). Web oficial ajuntament Poble Nou de Benitatxell. Obtenido de [https://www.elpoblenoudebenitatxell.com/es/guia\\_util/monumentos](https://www.elpoblenoudebenitatxell.com/es/guia_util/monumentos)

Devesa, J. G. (10 de Febrero de 2022). Transmissió oral de l'història del Poble Nou de Benitatxell. (G. C. Gilabert, Entrevistador)

García Marqués, V. (Septiembre de 2021). Entrevista a la propietaria de la vivienda.

Llobell, A. M. (12 de Abril de 2022). Entrevista a la propietaria de la vivenda en el Carrer Major 23. (G. C. Gilabert, Entrevistador)

Mileto, C., & Vegas, F. (2015). Centro histórico de Valencia. Ocho siglos de arquitectura residencial. 2. Valencia: TC Cuadernos.

Milleto, C., & Vegas, F. (2015). Centro histórico de Valencia. Ocho siglos de arquitectura residencial 1. . Valencia: TC Cuadernos.

Soler, J., & Buigues, J. (2002). La arquitectura de Benitatxell. Benitatxell: Edicions del Bullent.

Torres, J. C. (2015). El Poble Nou de Benitatxell 1925-1975. Picanya: Bullent.

Torres, J. C., & Grau Escrihuela, A. (2014). El Poble Nou de Benitatxell 1600-1923. Picanya: Bullent .

Vegas, F., & Mileto, C. (2017). Aprendiendo a restaurar. València: Conselleria d'Habitatge, Obres Públiques i Vertebració Territorial .

## **10. ANNEXS**

10. Annexs

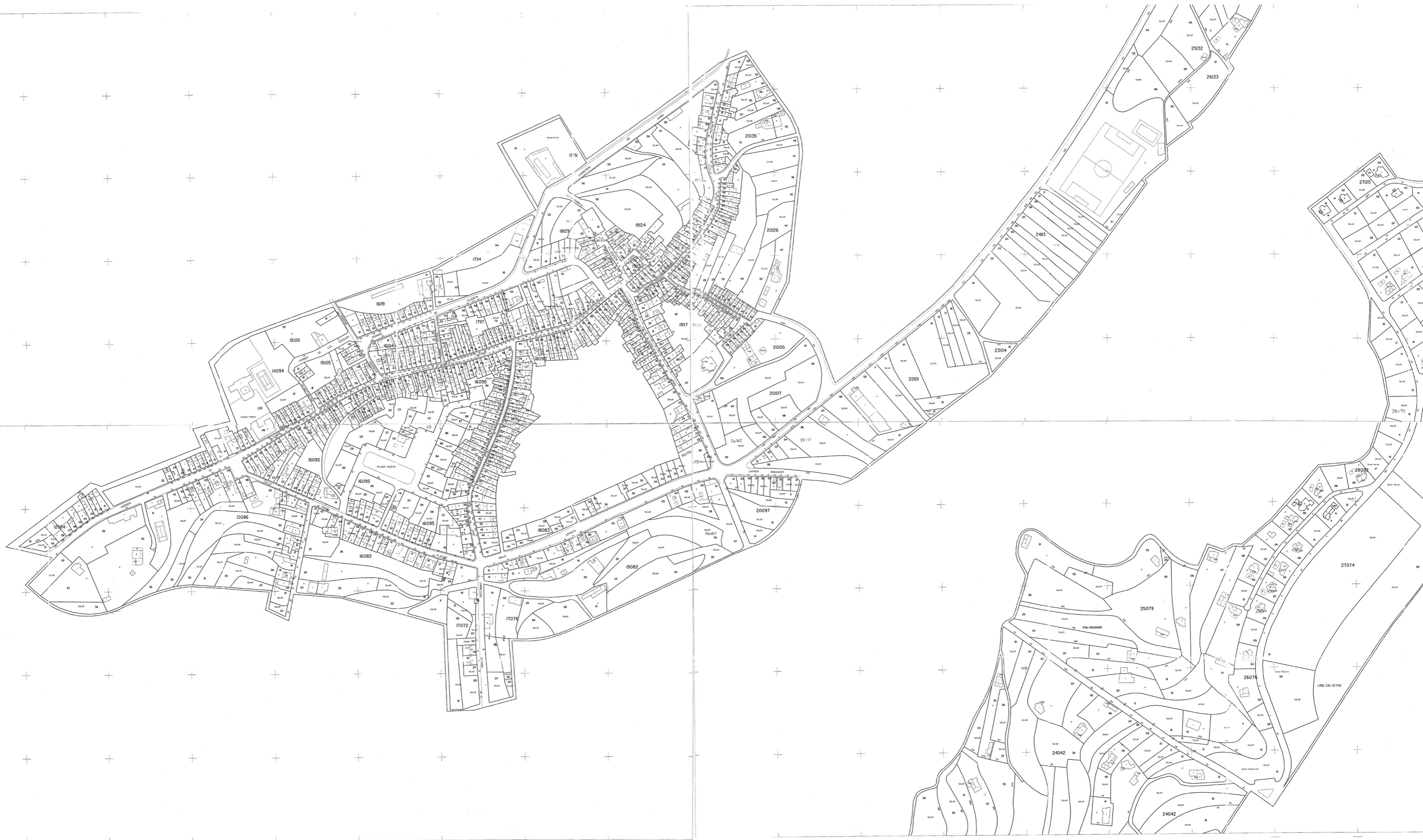
Annex I. Plànol del Poble Nou de Benitatchell de l'any 1890



Annex II. Plànol del Poble Nou de Benitatxell l'any 1960



Annex III. Plànol del Poble Nou de Benitatxell l'any 1998

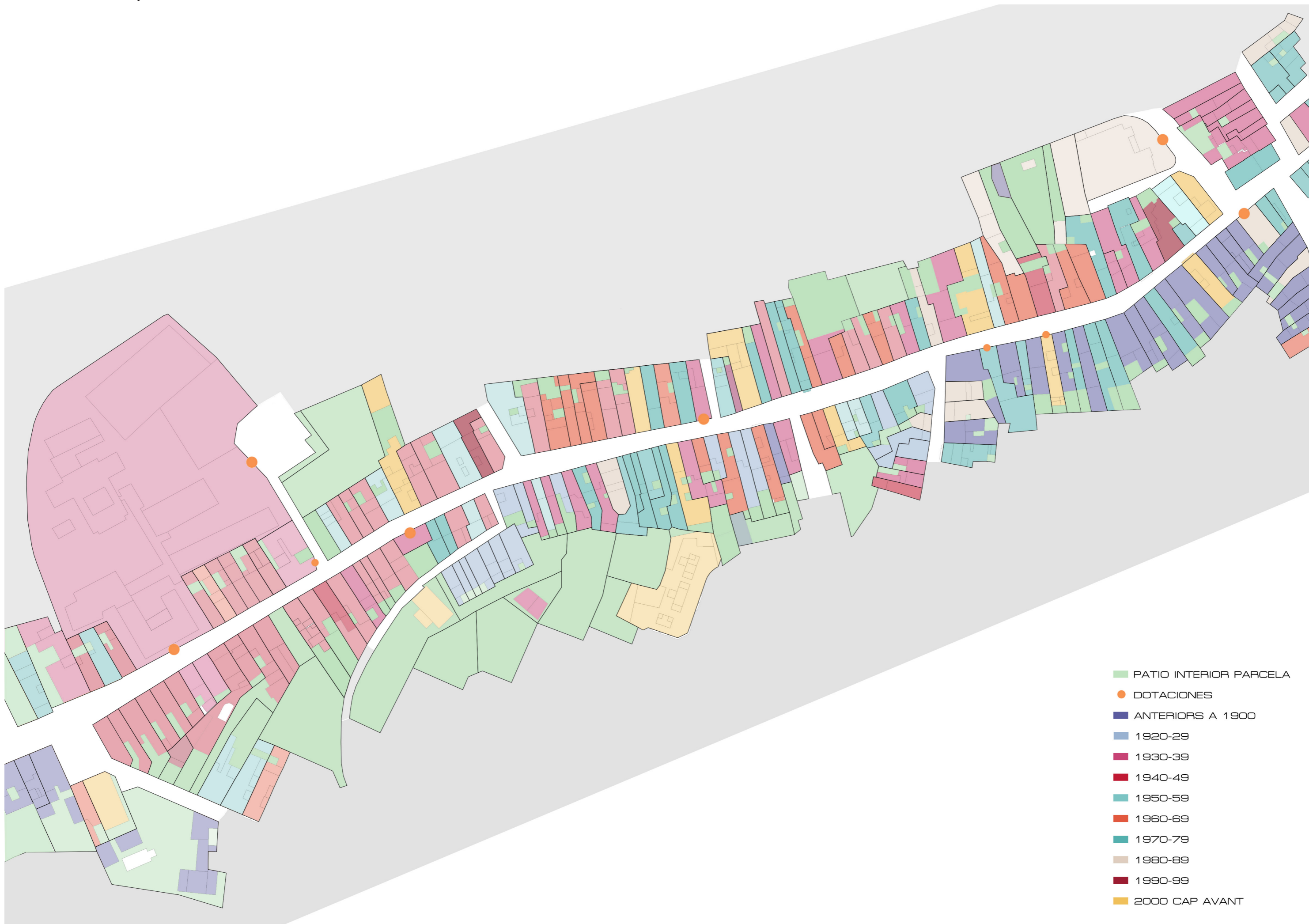




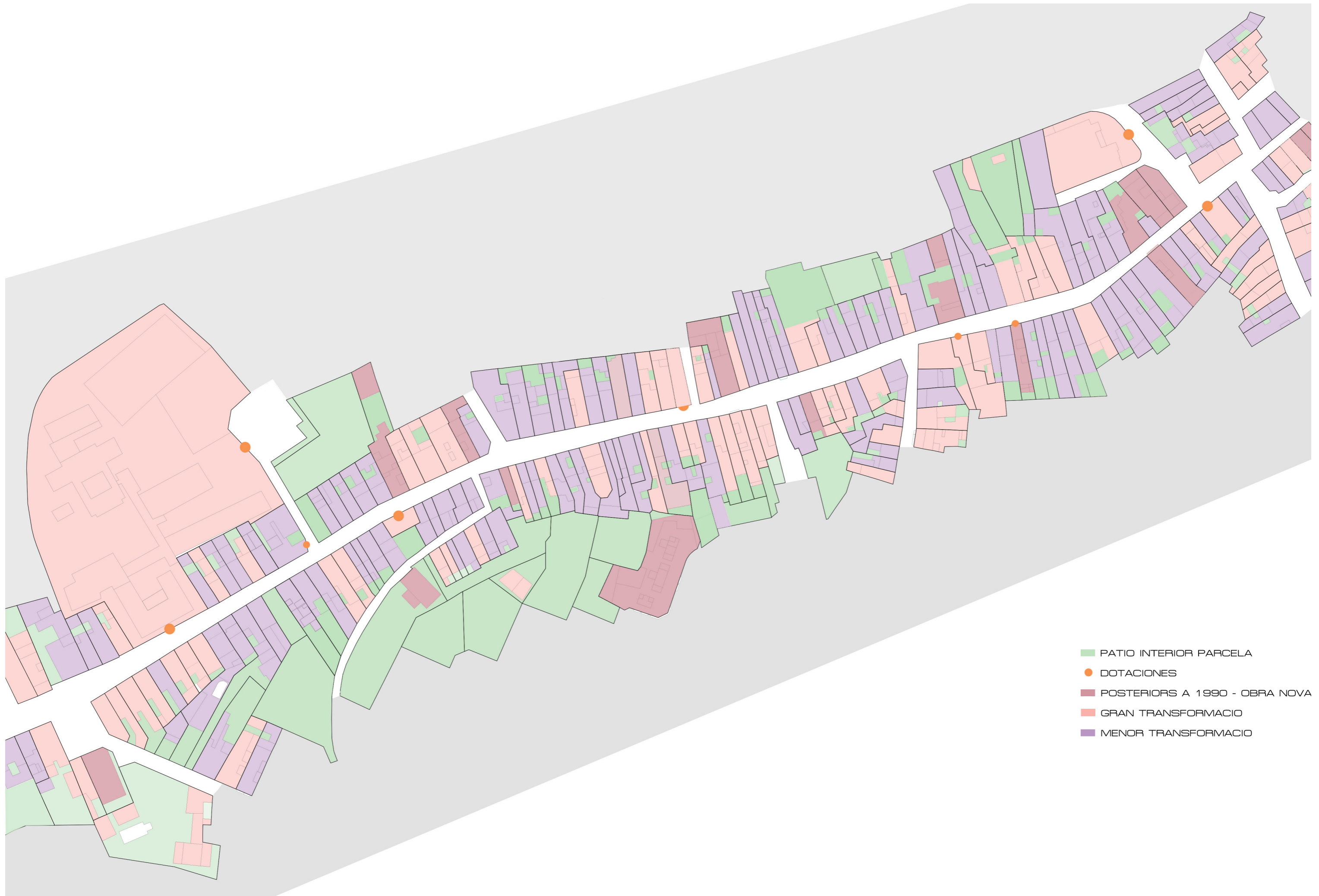
Annex IV. Anàlisi del traçat dels carrers



Annex V. Anàlisi any de construcció de les vivendes



Annex VI. Anàlisi transformació de les façanes



## COMPARACIÓ ELEMENTS DE LA FAÇANA

### REIXES

*Metà·lica enrasada*

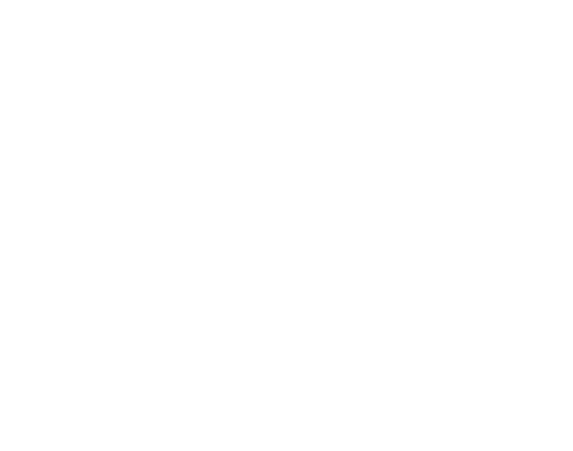
*Metà·lica sobreixint*

### BALCONS

*De forja i mensula*

*Alumini*

*De forja*



**RÀFEC**

*Amb remat de façana llis*



*Amb motllura*



*Rajola fina*

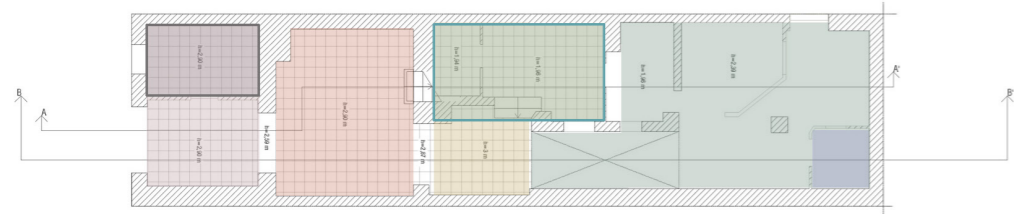


**PORTES**

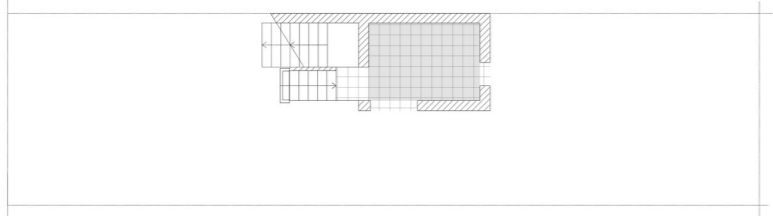
*Porta original - portó amb porta retallada Porta en estil*



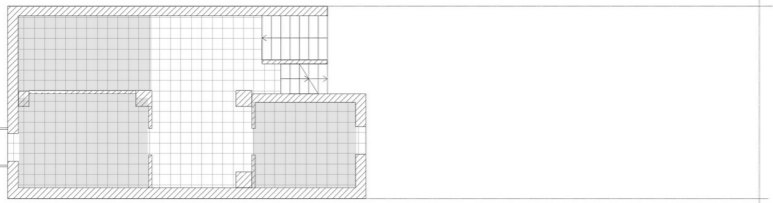
Annex XIX. Comparació dels tres casos d'estudi dels interiors



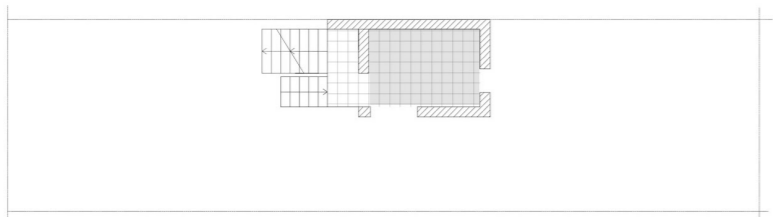
PLANTA BAJA



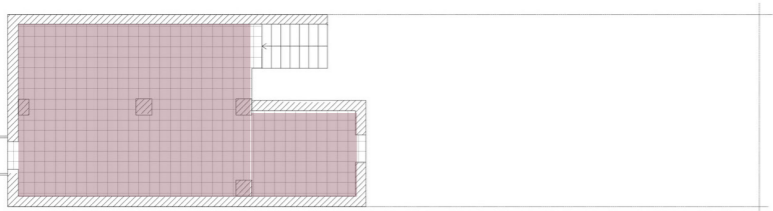
PLANTA INTERMEDIA 1



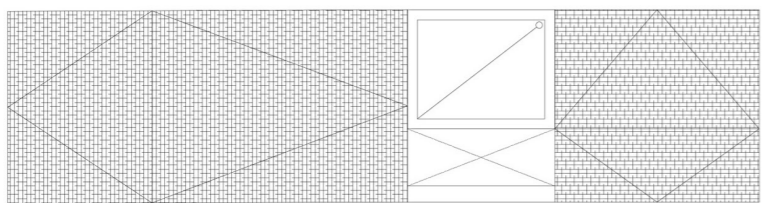
PLANTA PRIMERA



PLANTA INTERMEDIA 2



PLANTA SEGUNDA



PLANTA CUBIERTAS

CARRER LA PAU, 35



PLANTA BAJA

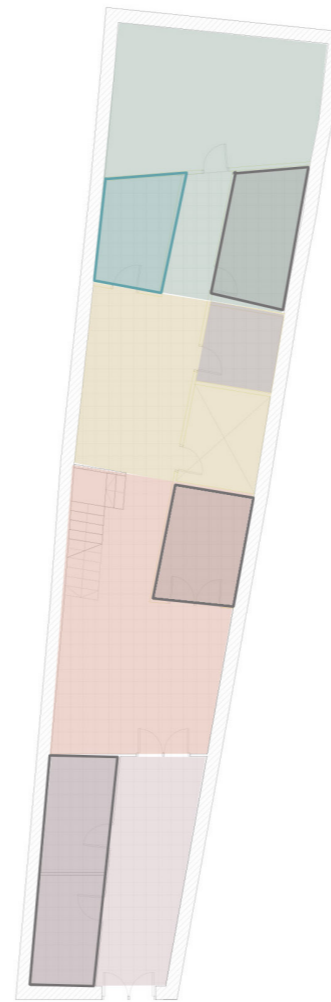
PLANTA INTERMEDIA 1

PLANTA PRIMERA

PLANTA INTERMEDIA 2

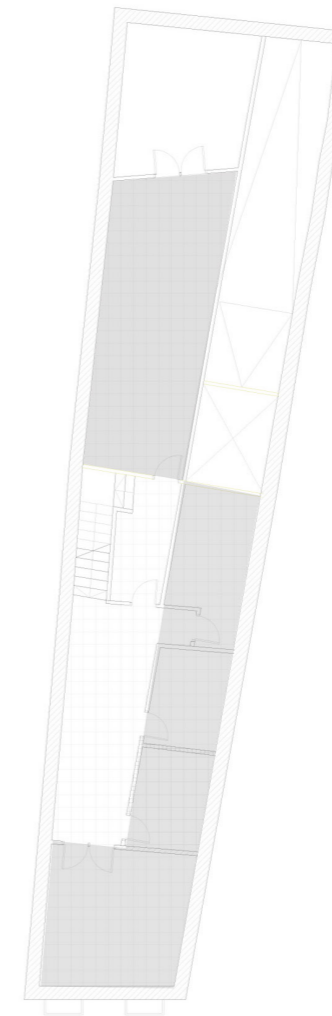
PLANTA SEGUNDA

CARRER LA PAU, 6

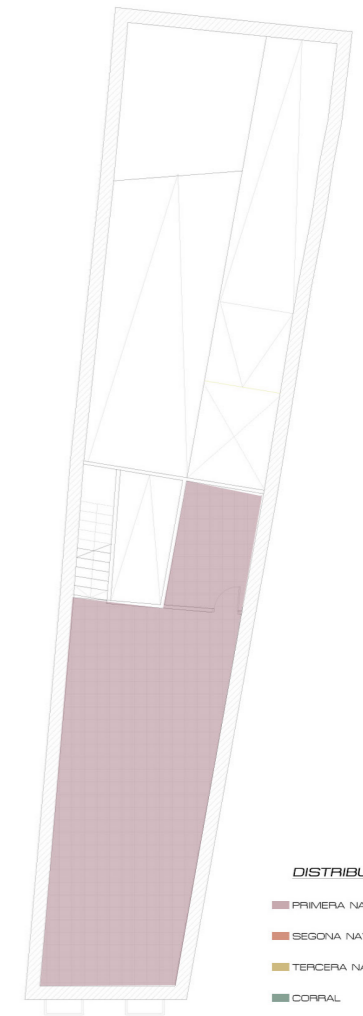


PLANTA BAJA

CARRER MAJOR, 23



PLANTA PRIMERA



PLANTA SEGUNDA

DISTRIBUCIO ORIGINAL

- PRIMERA NAVADA
  - SEGONA NAVADA
  - TERCERA NAVADA
  - CORRAL
  - CAMBRA
  - HABITACIONS
- CONSTRUCCIONS POSTERIORES
- CUINA
  - BANYS