

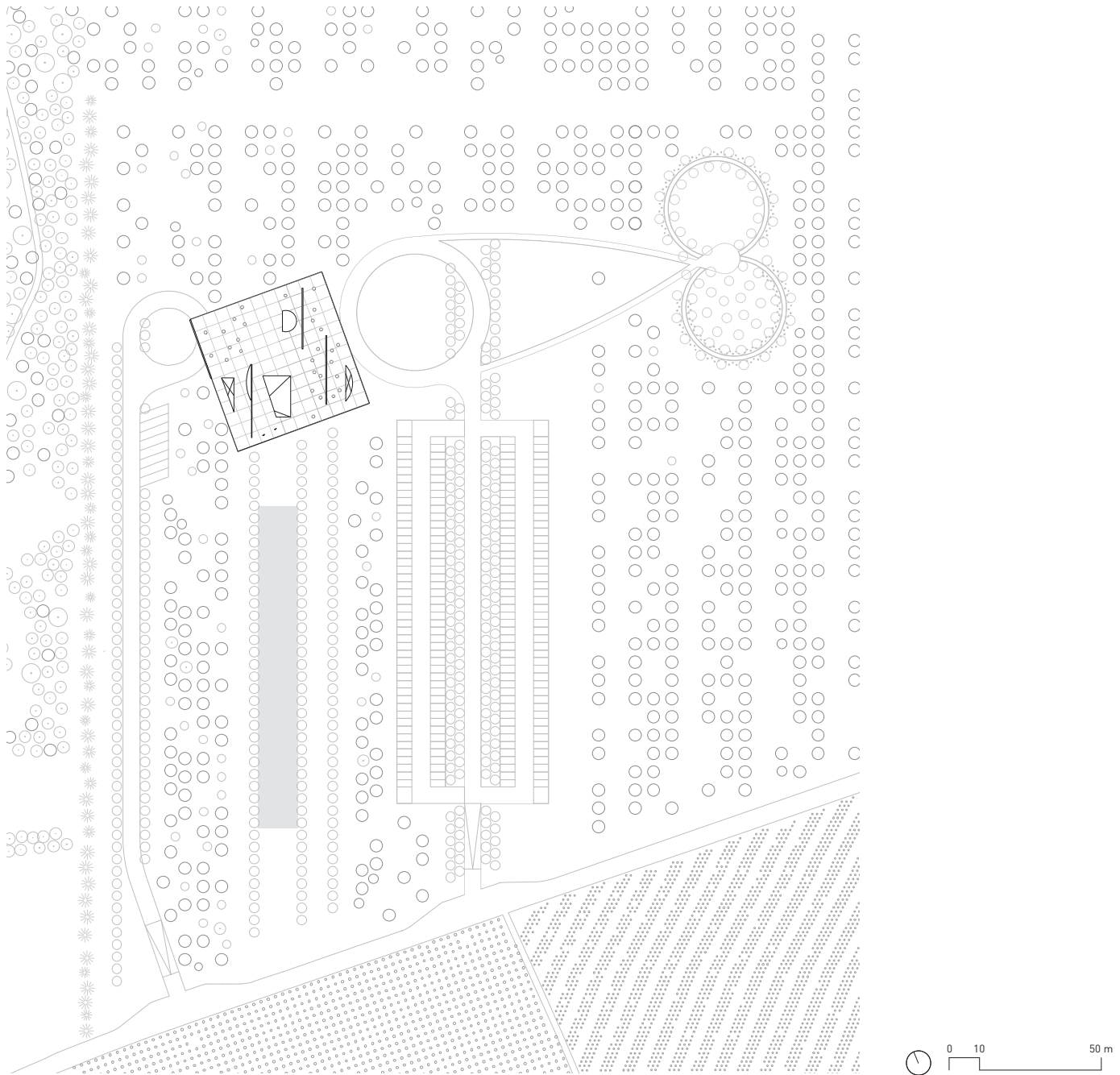
CREMATORIO EN OSTENDE, BÉLGICA

CREMATORIUM IN OSTEND, BELGIUM

Arquitectura, estudio / Architecture, firm: OFFICE Kersten Geers David Van Severen in collaboration with Richard Venlet · **Ingeniero de estructuras** / Structural engineer: Util Struktuurstudies · **Ingeniero técnico** / Technical engineer: HP engineers · **Paisajista** / Landscape: Bureau Bas Smets · **Contratista** / Contractor: Braet nv · **Cliente** / Client: OVCO, Opdrachthoudende Vereniging voor Crematoriumbeheer in het arrondissement Oostende · **Localización** / Location: Ostend, Belgium · **Fecha final de obra** / Completion year: 2021 · **Céditos dibujos** / Credits drawings: OFFICE 165 Crematorium © OFFICE Kersten Geers David Van Severen · **Créditos imágenes** / Photo credits: OFFICE 165 Crematorium © Bas Princen







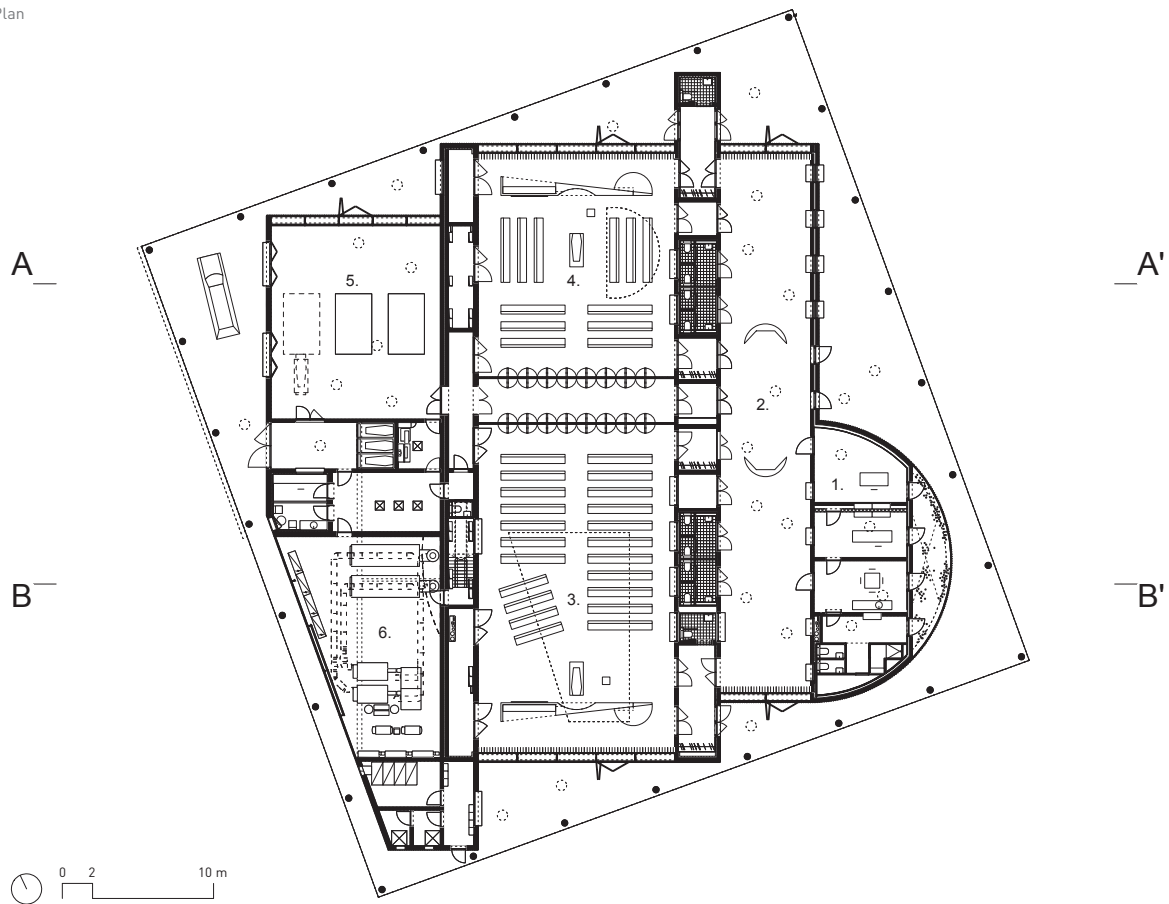
Planta de situación. Location Plan

El crematorio es un importante edificio público. Sin embargo, tiene una relación ambigua con la autoexpresión, dividida entre su propio contenido técnico y su carácter ceremonial. Para superar esto se diseña el edificio como una gran mesa inclinada en la que la cubierta es la protagonista. Como una *naturaleza muerta* desarrollada junto con el artista Richard Venlet, el edificio pretende comunicar su particular contenido público. El gran techo se coloca dentro de un paisaje cuidadosamente orquestado diseñado por Bureau Bas Smets, un conjunto de nuevos elementos del paisaje que pueblan un sitio en los pólderes alrededor de la ciudad costera de Ostende.

The crematorium is an important public building. It has however an ambiguous relationship with self expression, torn between its own technical content and its ceremonial character. To overcome this we designed the building as a big inclined table of which the roof is the protagonist. As a *nature morte* developed together with the artist Richard Venlet it is intended to communicate its particular public content. The big roof itself is placed within a carefully orchestrated landscape designed by Bureau Bas Smets, a set of new landscape elements populating a site in the polders around the coastal

Planta baja. Ground Floor Plan

1. Áreas de personal
Staff areas
2. Vestíbulo
Foyer
3. Gran auditorio
Large auditorium
4. Auditorio pequeño
Small auditorium
5. Espacio del horno
Oven space
6. Sala técnica
Technical room



Bajo el techo inclinado se encuentra una mezcla de funciones públicas, administrativas y técnicas en una sola planta. El techo está salpicado de tragaluces y formas abstractas que responden a requisitos tanto técnicos como simbólicos. Sus espacios están organizados en franjas laterales de varios anchos, que contienen áreas de recepción, salas de espera y salones ceremoniales, estos últimos ubicados en el centro y alternados por delgadas bandas de funciones auxiliares y pasillos. Los hornos crematorios están situados bajo el punto más alto del edificio. La relación de los espacios con el paisaje circundante es indirecta y está mediada por una doble fachada de vidrio y paneles de metal perforado, lo que permite una atmósfera discreta y serena en los espacios de circulación. El giro existente entre las franjas programáticas y las superficies del techo crea un conjunto continuo de espacios triangulares de altura variable, que funcionan como una arcada cubierta alrededor del edificio.

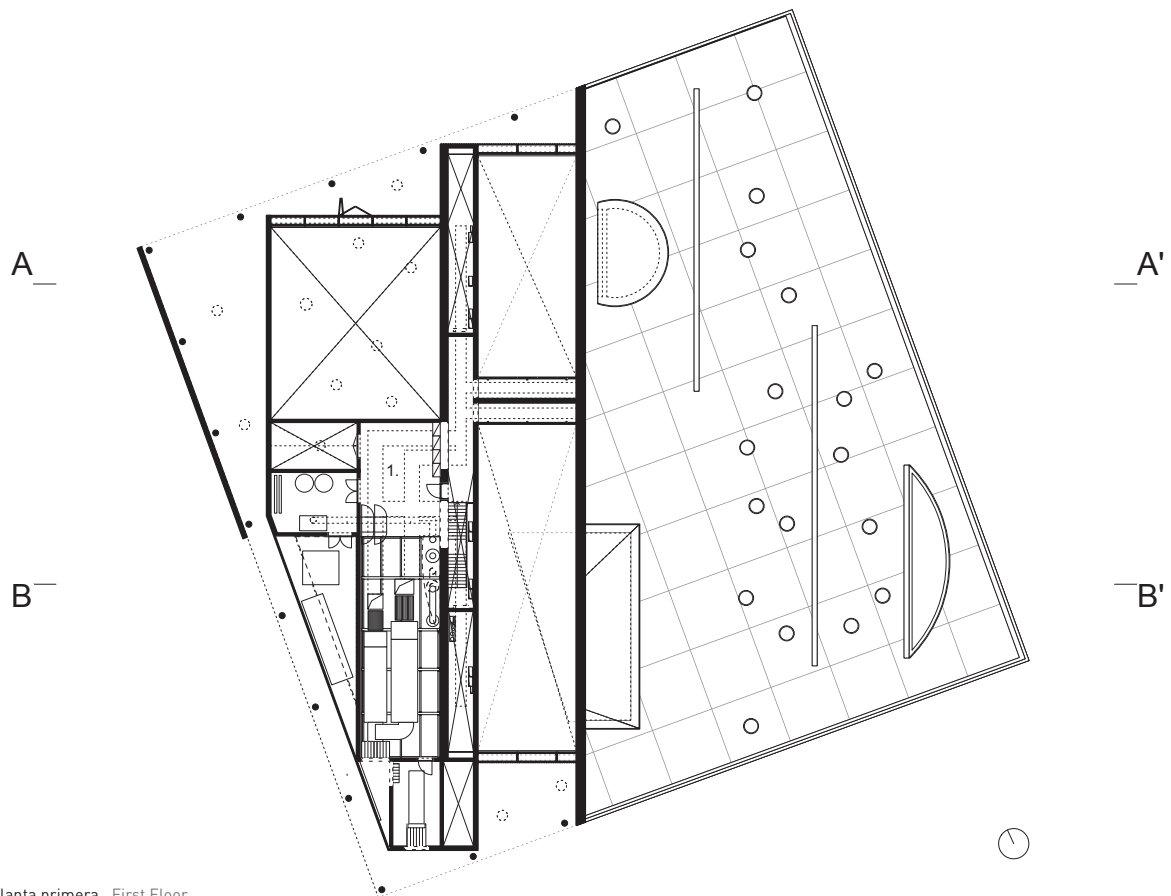
La neutralidad y la serenidad que pretende el edificio se ven realizadas por la materialización. Los muros, los pilares y la cubierta son ejecutados en obra con hormigón visto, utilizando paneles de madera como encofrado perdido. De ahí la textura de la madera y el dibujo en el hormigón, que dotan al interior de cierta suavidad. El uso de colores y textiles proporciona cierto contrapeso a las superficies de hormigón ásperas y duras. Los pavimentos de hormigón en las zonas auxiliares y zonas técnicas contienen un pigmento del color de la arcilla, para una mayor relación con el paisaje circundante.

city of Ostend. Under the inclined roof one finds a mix of public, administrative and technical functions in a single story building. The roof is dotted by roof lights and abstract shapes that answer both technical and symbolical requirements. Its spaces are organised in lateral strips of various widths, containing reception areas, waiting rooms and the centrally located ceremonial halls, alternated by thin bands of auxiliary functions and passages. The cremators are located under the highest point of the building. The relation of the spaces to the surrounding landscape is indirect, and mediated through a double facade of glass and perforated metal panels, allowing for a discrete and serene atmosphere in the halls. The twist in direction between the programmatic strips and that of the roof surfaces creates a continuous set of triangular spaces of varying height, which function as a covered arcade around the building.

The neutrality and serenity that the building aims for is enhanced by the materialization. The walls, columns and roof were cast on site in exposed concrete, using wooden panels as lost formwork. Hence the wood texture and drawing in the concrete, which give the interior a certain softness. The use of color and textiles provide a certain counterbalance to the rough and hard concrete surfaces. The concrete floors in the support and technical zones, contains a clay-colored pigment, so it relates more to the surrounding landscape.

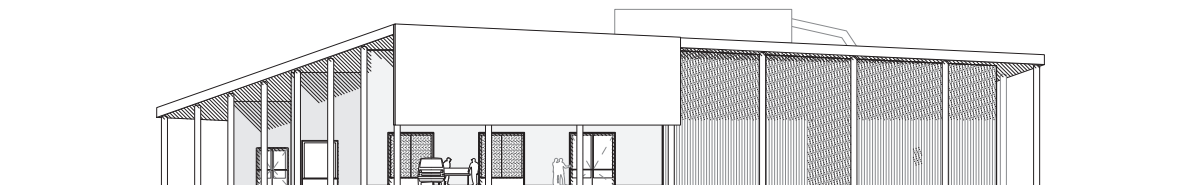




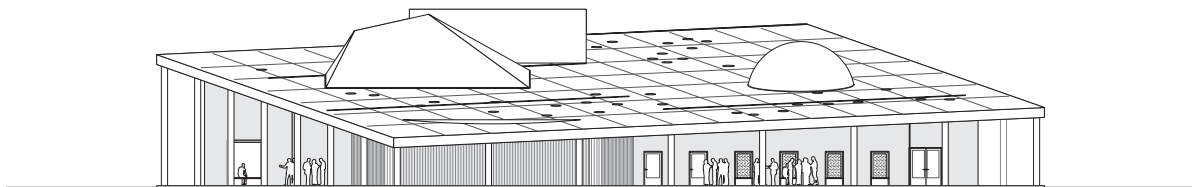


Planta primera. First Floor

- 1. Sala técnica
Technical room

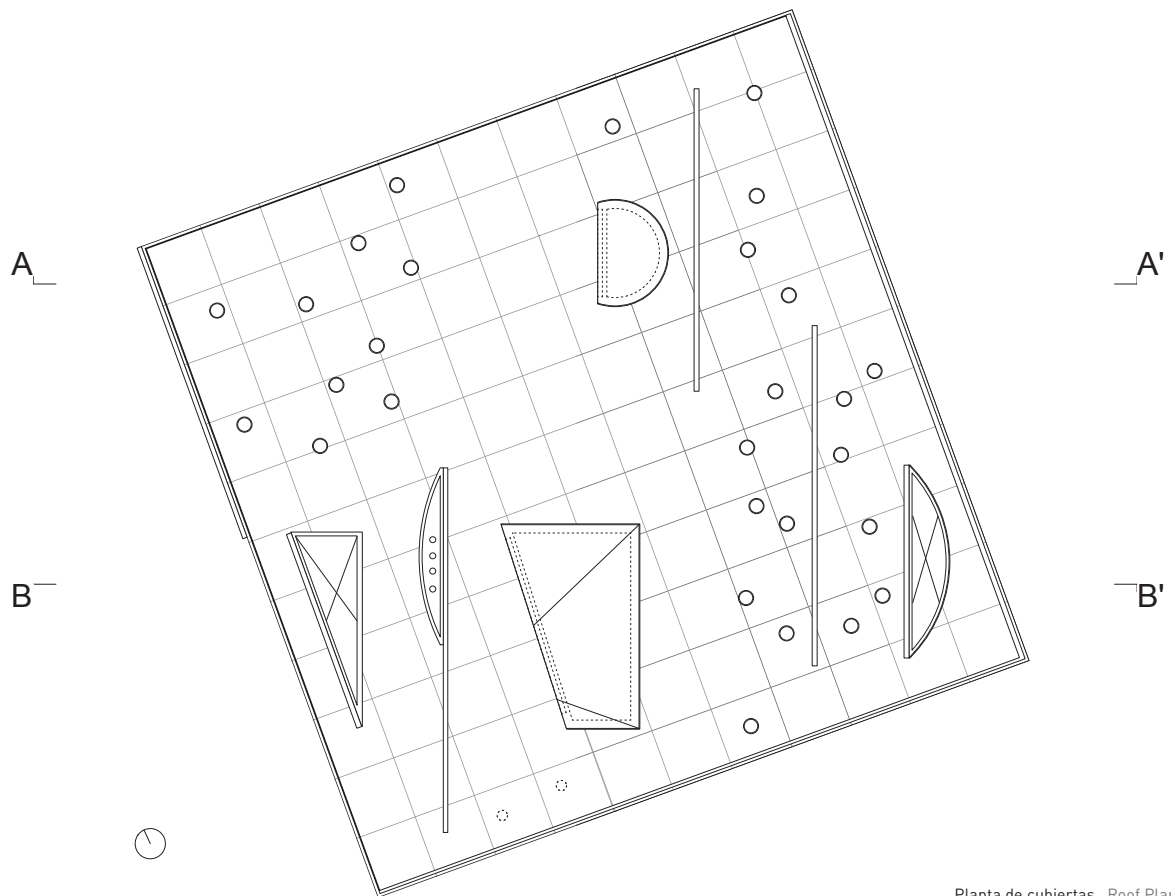


Alzado este. East Elevation

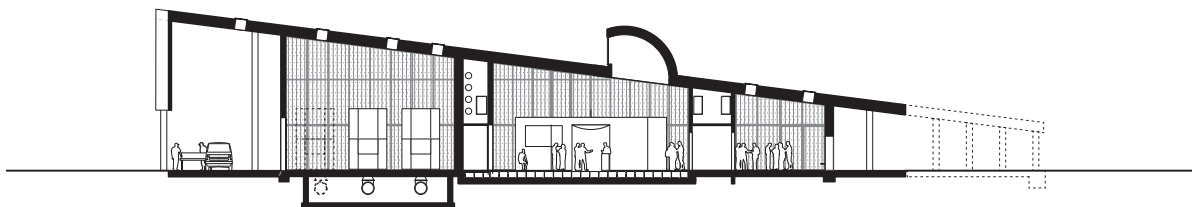


Alzado oeste. West Elevation

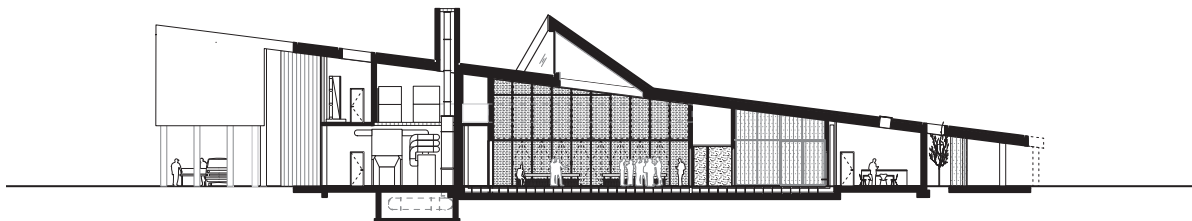




Planta de cubiertas. Roof Plan



Sección A-A'. Section A-A'



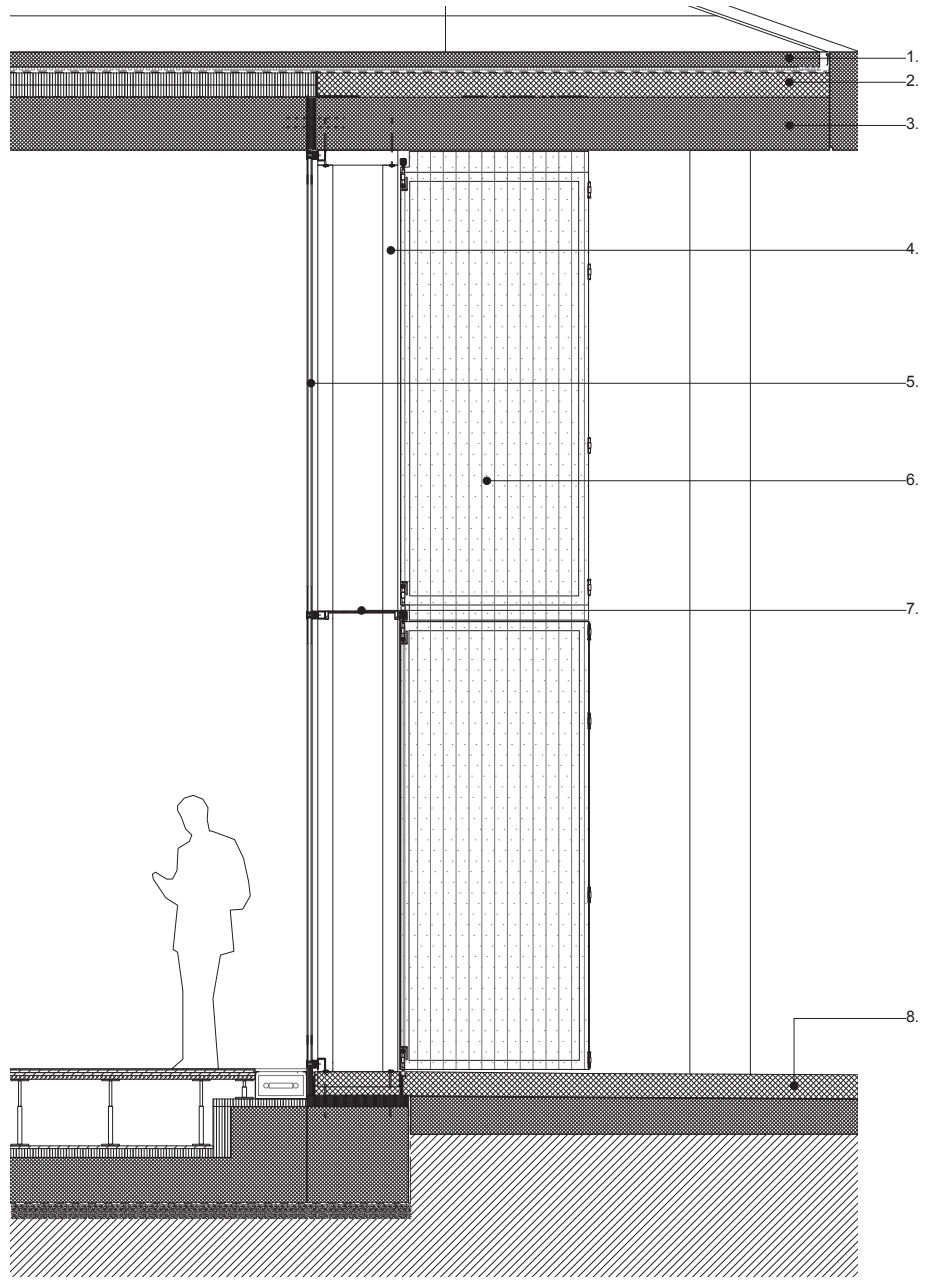
Sección B-B'. Section B-B'











Sección constructiva. Structural Section

- 1. Hormigón pulido
Concrete, polished
- 2. Hormigón aireado
Concrete, aerated
- 3. Hormigón armado
Concrete, reinforced
- 4. Perfiles de acero
Steel profile
- 5. Fachada cortina de aluminio
Aluminium curtain façade
- 6. Láminas de aluminio corrugado perforadas
Aluminium corrugated sheets, perforated
- 7. Placa de acero perforada
Steel plate, perforated
- 8. Hormigón pulido y pigmentado
Concrete, polished and pigmented

0 0,2 1 m