



UNIVERSITAT
POLITÈCNICA
DE VALÈNCIA



FACULTAT DE BELLES
ARTS DE SANT CARLES

UNIVERSITAT POLITÈCNICA DE VALÈNCIA

Facultat de Belles Arts

Una cambra pròpia. Influència de la dicotomia públic-privat sobre el gènere i la seua perpetuïtat a través de l'urbanisme.

Treball Fi de Grau

Grau en Belles arts

AUTOR/A: Balaguer Ruiz, Sandra

Tutor/a: Tomás Marquina, Daniel

CURS ACADÈMIC: 2022/2023

RESUM

L'espai es divideix en dos conceptes intangibles que dicten una sèrie d'accions o actituds socials, polítiques i econòmiques dins d'una població o societat: l'espai públic i l'espai privat.

El dret a la ciutat es materialitza en l'accés a aquests espais i el gaudi que té la població en ells, no obstant això, la localització, la memòria històrica i la configuració o usos d'aquests, generen jerarquies i desigualtats que afecten les minories, limitant-les i associant-les a un espai en concret.

En aquest treball s'explora com la divisió tradicional de l'espai entre públic i privat ha influenciat a l'arquitectura i urbanisme, perpetuant els rols i estereotips de gènere, limitant a les dones i persones no binàries en la vida pública i espai urbà.

Es proposa una intervenció artística en una plaça que qüestiona aquesta idea o noció tradicional de l'espai públic i privat i l'impacte sobre l'individu. Aquesta intervenció fa ús d'una separació conceptual d'espais "casa-ciutat", on es du a terme el sòl de la cuina on apareixeran retratats diversos objectes quotidians que conceptualitzen la violència dels espais contra la identitat dels individus, per a generar una reflexió entorn de les implicacions que té la construcció social i la dicotomia pública-privada sobre el gènere i identitat en la vida quotidiana.

Paraules clau: Espai públic; espai privat; casa; urbanisme feminista; deriva; intervenció.

ABSTRACT

Space is divided into two intangible concepts that dictate a series of social, political, and economic actions or attitudes within a population or society: public space and private space.

The right in the city is materialized in the access to these spaces and the enjoyment that the population has in them, however, the location, the historical memory and the configuration or uses of these, generate hierarchies and inequalities that affect minorities, limiting them and associating them with a specific space.

This paper explores how the traditional division of space between public and private has influenced architecture and urbanism, perpetuating gender roles and stereotypes, limiting women and non-binary people in public life and urban space.

An artistic intervention is proposed in a square that questions this traditional idea or notion of public and private space and its impact on the individual. This intervention makes use of a conceptual separation of "house-city" spaces, where the kitchen floor is carried out where various everyday objects will appear portrayed that conceptualize the violence of spaces against the identity of individuals, to generate a reflection around the implications of social construction and the public-private dichotomy on gender and identity in everyday life.

Keywords: public space; private space; house; feminist urbanism; drift-walks; intervention

Moltes gràcies a la meua família, en especial a la meua iaia per donar-me un espai on poder treballar, als meus amics i a Pablo per l'ajuda i suport emocional.

També donar les gràcies a professors com Eva Marín i Mijo que enguany m'han aportat coneixements enriquidors per a futurs projectes, però sobretot gràcies al meu tutor Dani que m'ha ajudat durant tot el procés.

ÍNDEX

1. INTRODUCCIÓ	5
1.1. OBJECTIUS.....	6
1.2. METODOLOGIES.....	7
1.3 ESTRUCTURA DE CONTINGUTS.....	9
2.MARC CONCEPTUAL	10
2.1. ESPAI PÚBLIC I PRIVAT	11
2.2. LA DONA EN ELS ESPAIS; LA CONSTRUCCIÓ DE LA DICOTOMIA PÚBLIC I PRIVAT	12
2.3. INFLUÈNCIA DE LA DIVISIÓ D'ESPAIS SOBRE EL GÈNERE I LES IDENTITATS	15
2.4. LA CASA: L'ESPAI FEMENÍ	18
2.5. LES CIUTATS ES PENSEN EN MASCULÍ	19
2.6. RECONFIGURAR L'ESPAI.....	24
2.7. ART PÚBLIC: INTERVENCIÓ EN L'ESPAI COM A CRÍTICA	27
3. EL PROJECTE.....	29
3.1. TÍTOL I OBRA.....	29
3.1.1. L'espai	31
3.1.2. El buit, els registres i el joc.....	31
3.2 IDEACIÓ.....	32
3.3. PROCÉS DE TREBALL	34
3.4. REGISTRE FOTOGRÀFIC DE LA INTERVENCIÓ.....	38
4. CONCLUSIÓ	40
5. REFERÈNCIES.....	42
6. ÍNDEX DE FIGURES	45
7. ANNEX I – RELACIÓ DEL TREBALL AMB ELS OBJECTIUS DE DESENVOLUPAMENT SOSTENIBLE DE L'AGENDA 2030.....	48
8. ANNEX II – REGISTRE DEL PROCÉS DE TREBALL.....	50

1. INTRODUCCIÓ

En el present Treball de Fi de Grau es presenta una proposta artística d'intervenció en l'espai públic, en concret en la plaça de la Música situada al poble de Museros. La proposta, *Una cambra pròpia*, part de l'assaig escrit per Virginia Wolf (1929) *A Room of One's Own* en el qual aborda principalment el tema de la dificultat d'accés de les dones a l'espai públic i el reconeixement en el propi. En l'assaig, Woolf argumenta que les dones han sigut relegades a l'àmbit domèstic i confinades a rols tradicionals, la qual cosa ha restringit el seu accés a espais públics de poder i participació social. En descriure la falta d'una "habitació pròpia" per a les dones, s'assenyala com la falta d'independència econòmica i un espai personal limita la seua capacitat per a desenvolupar-se intel·lectualment i expressar-se creativament. Aquesta "habitació pròpia" que l'autora proposa representa un espai físic i mental en el qual una dona pot dedicar-se al seu treball creatiu sense les limitacions imposades per la societat i les expectatives de gènere.

Aquesta divisió d'espais tradicional privat-reproductiu, públic-productiu de la qual l'autora posa l'accent ha tingut un impacte social respecte a la definició dels gèneres. Actualment, encara que ja no limite directament i físicament el desplaçament i participació de la dona o persones *queer* en la vida pública, sí que ho fa indirectament, ja que ha influenciat respecte a la seua manera d'interpretar els espais i desenvolupar o mostrar la seua identitat en ells, per la perpetuació de rols a través del disseny de les ciutats.

La idea de l'espai o habitació pròpia fictícia es recrea conceptualment en la peça final, no sols com memòria històrica del passat o visualització d'aquesta violència silenciosa dels espais sobre la identitat, sinó també com proposta al canvi a continuar creant ciutats des de la quotidianitat, adaptant els espais o creant nous, afavorint així la diversitat i la mirada inclusiva.

Es tracta l'espai des de la casa i la ciutat, perquè com Zaida Muxí explica en el seu llibre *Mujeres casas y ciudades*, "la casa és tractada com la imatge de l'arquitectura i la ciutat com la de l'urbanisme" (Muxí, 2018, p. 36). El lloc on ocorren les primeres socialitzacions i relacions entre gèneres és la casa, i per tant la manera en què l'espai es divideix o es dissenya influeix en aquesta

interacció. L'espai no és neutre i afecta sobre les persones que l'habiten, a la mateixa vegada que aquestes persones són les que ho configuren.

Aquesta projecció del cos masculí en els dissenys s'ha perpetuat al llarg de la història. El patriarcat és una màscara que s'amaga i normalitza transcendent amb la cultura, per a veure'l s'ha d'intentar llegir entre línies o pensar des d'altres termes, que també planteja si és possible trencar i pensar des de fora d'aquesta cultura.

L'art és una eina poderosa de comunicació que transcendeix les barreres del llenguatge i permet transmetre missatges, emocions i reflexions, és per això, que l'artista ha d'omplir-lo més enllà de les galeries o museus. L'enfocament que el treball planteja és una intervenció artística per a visualitzar un problema i generar consciència en la societat, ja que el fet de portar l'obra o fer obra en un espai públic involucra de manera directa a tot aquell que el conforme en un temps específic. L'espectador deixa de ser un mer observador per a formar part de la peça. És per això que en aquest projecte es trasllada un espai interior (el sòl d'una casa) sobre un espai exterior i públic (una plaça) que limita el caminar i canvia l'espai tradicional del dia a dia. Sense buscar-ho l'espectador es qüestionarà aquesta superposició d'espais i es plantejarà (de manera obligatòria sense una prèvia cerca d'això) preguntes sobre la seua realitat.

Finalment, es considera important que es visualitze o es tracten aquestes qüestions, ja que si és l'individu el que crea l'espai i l'espai l'individu, és important que es comence des de l'educació perquè transcendisca a futures als nostres espais compartits.

1.1. OBJECTIUS

El present treball de fi de grau, naix d'una necessitat d'entendre la divisió d'espais que compon la realitat i com aquesta dicotomia privat-reproductiu; públic-productiu que ha marcat uns rols associats a cada gènere, és mantinguda per l'urbanisme influenciant el comportament i el desplaçament dels individus. Per tant, el principal objectiu d'aquest treball és investigar aquesta qüestió per a poder crear una proposta artística que s'adapte a la contemporaneïtat.

Els objectius secundaris del treball podrien incloure:

1. Explorar com la localització, la memòria històrica i la configuració de l'espai públic contribueixen a la generació de desigualtats i limitacions per a uns certs grups socials.
2. Examinar com la divisió entre espai públic i privat afecta la participació de les dones i persones no binàries en la vida quotidiana i en la construcció d'identitats.
3. Buscar referents artístics que realitzen intervencions artístiques en l'espai públic a través del buit, la memòria i la petjada.
4. Reflexionar sobre els materials escollits per a la realització de la peça, i entendre el procés de treball respectiu.
5. Avaluar com l'urbanisme i l'arquitectura poden reforçar les dinàmiques de gènere i identitat a través de la configuració i disseny d'espais a la ciutat.
6. Fer una proposta artística que transforme una pràctica tradicional a una contemporània.
7. Utilitzar els objectes de forma conceptual per a dotar de significat l'obra i adquirir un pensament crític sobre la temàtica i proposta elaborada.

Aquests objectius brinden una estructura general al treball i ajuden a guiar la investigació i l'anàlisi entorn del tema proposat.

1.2. METODOLOGIES

El present treball s'ha elaborat a través d'uns interessos previs per l'enteniment de l'espai que s'habita, i al seu torn, una lectura de diferents articles i llibres sobre la història de l'urbanisme i dels espais a la ciutat amb una perspectiva de gènere, podent detectar un canvi i transformació de les ciutats actuals per millorar el concepte social de pertinença i arrels.

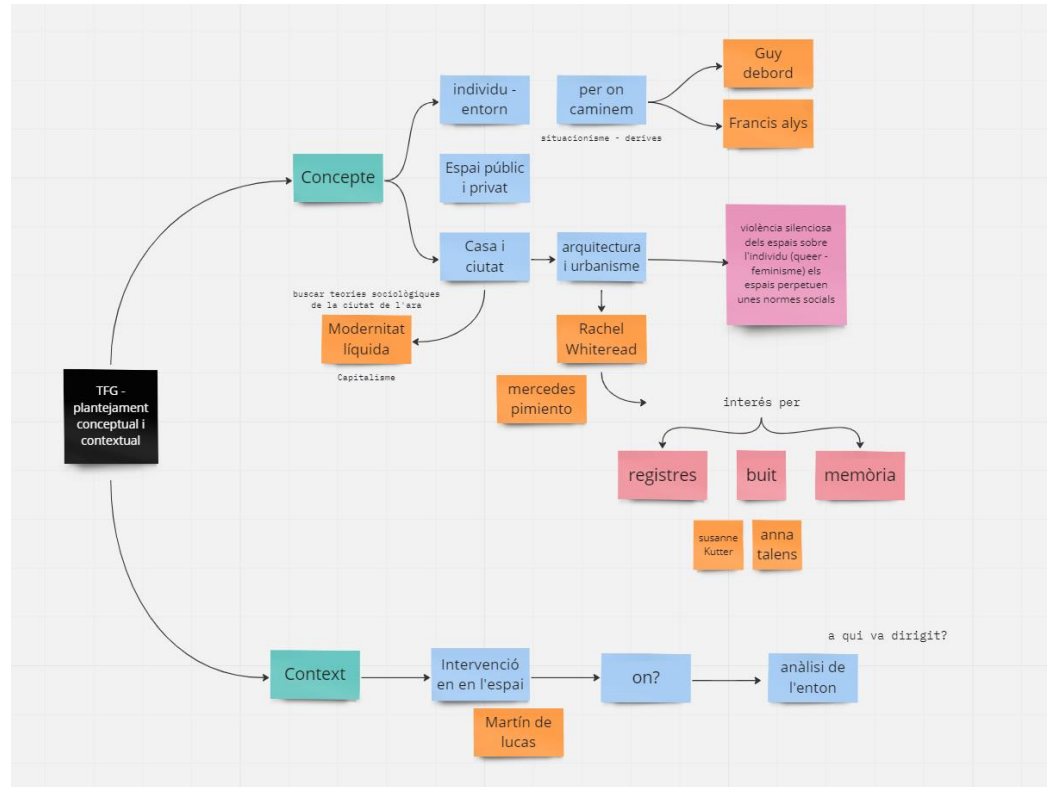
El treball part d'una metodològica deductiva, on s'estableix una premissa general i després es planteja una hipòtesi que permet ser analitzada a través de

l'obtenció de dades i la seua avaluació. En aquest cas, s'estableix com a premissa general la divisió de l'espai privat i públic i com afecta sobre el sistema social, econòmic i polític, per a més tard centrar-se en com aquesta divisió influeix en l'individu a través de l'arquitectura i urbanisme. S'indaga partint de la psicologia d'entorn i d'estudis sociològics per a entendre com afecta l'individu l'evolució dels espais, per a comunicar la història i els seus avanços, i proposar una ciutat més inclusiva partint de la idea de trencar la dicotomia que relaciona públic-productiu; privat-reproductiu.

També s'investiga en el camp de l'art d'acció, crítica i ocupació de l'espai públic que es contextualitza per a poder obtindre una mirada crítica i adaptar-la a la proposta d'intervenció d'un lloc amb eines actuals i contemporànies, amb el principal objectiu de transcendir i portar l'art més enllà de les galeries o museus quan la crítica és social, política o econòmica. Per tant, es fa un estudi del context real, i de la mateixa obra, plantejant la qüestió de què es pretén comunicar i on s'ha de situar per a facilitar aquesta comunicació.

Es realitza un estudi previ els materials i de l'objecte a retratar - el sòl- per a estudiar la seua elaboració tradicional i aplicar-la a les noves pràctiques contemporànies escultòriques. S'estudia l'enteniment i comportament del fang i s'experimenta més enllà del que ja es coneix amb la seua cocció passant a ser un material ceràmic. Es prenen decisions estètiques, i s'elabora un pla d'acció per a repartir o distribuir el treball a fer.

Finalment, una vegada es du a terme el procés de construcció artística s'exposa en el lloc proposat i es du a terme una documentació audiovisual i fotogràfica de la peça final.



(Fig. 1) Sandra Balaguer Ruiz (2023). *Una cambra pròpia*. Mapa conceptual sobre el desenvolupament conceptual i contextual del treball de fi de grau.

1.3 ESTRUCTURA DE CONTINGUTS

En primer lloc, es pretén la recopilació d'informació i context històrics de les temàtiques abordades en l'obra, tals com teories d'urbanisme i arquitectura feminista, psicologia social i d'ambient i estudis sociològics respecte a la ciutat en la qual es despleguen els individus. S'aporten definicions d'espai públic i privat, i s'elabora una anàlisi de la dona en aquests espais a través de la història (com construcció de la dicotomia). Es donen motius pels quals els espais influeixen sobre la identitat, i finalment, es justifica perquè aquests espais posseeixen relació amb l'urbanisme al costat de propostes o algunes millores urbanes que han realitzat pobles o zones de València en l'actualitat.

Per a finalitzar amb el marc teòric, també s'inclou el context històric del gènere de la peça, intervenció en l'espai, que es du a terme a través d'un estudi de la mateixa realitat, política, econòmica i social en la qual s'organitzen els humans.

Arran d'un pensament crític, s'estudiarà l'art d'acció i de protesta.

El propòsit o interès d'aquest treball és causat per una qüestió de canvi que s'està produint en l'actualitat a l'hora d'entendre a l'individu en l'espai, ja que tots dos es troben en constant moviment. Tot això marcat per uns objectius generals que reuneix el treball, així com la pròpia obra. Es pretén informar l'espectador sobre la causa, i fer-lo còmplice mitjançant l'expectació en l'espai públic, també traient l'art de les galeries i museus, involucrant una mirada col·lectiva.

En segon lloc, es presenta el projecte *Una cambra pròpia*, on tots dos processos: sociologia i art, s'unifiquen i es relacionen en el TFG per a donar cabuda a una escultura que reinterprete els espais, materials, procés de treball i tècniques tradicionals, per a comunicar un concepte dins de l'àmbit artístic contemporani. És per això que s'expliquen els mitjans visuals adaptats per a comunicar com per exemple els registres, el buit i la memòria, acompanyats d'unes propostes d'artistes contemporanis que han sigut influents per a desenvolupar l'obra. També es fa una revisió de la idea a través d'antigues propostes personals, que han sigut fonamentals per a arribar a l'actual i es detalla el procés constructiu de treball de la peça i la seua corresponent organització.

Finalment, es fa una conclusió per a revisar que l'obra reunisca els objectius i propostes establits al llarg de tot el projecte, així com la recopilació bibliogràfica de tots els punts de cerca i informació generats, i la seua respectiva relació amb els objectius de desenvolupament sostenible proposat per l'ONU.

També s'inclourà un altre annex amb fotografies del procés de treball de l'obra.

2.MARC CONCEPTUAL

En el següent marc teòric s'analitza el privat i el públic, que ha sigut fonamental respecte a la conceptualització ideològica del femení i el masculí, tenint en compte la seua evolució i context històric, ja que ha tingut connotacions molt diferents en cada època.

Es posa l'accent que privat i públic és un concepte ampli i canviant, que no ha d'entendre's des d'una dicotomia de significats, sinó com una idea dependent a la interpretació de l'espai i del context social que l'emmarca. Per tant, en el present treball, es pretén analitzar aquests espais des d'una mirada de gènere, i sempre definint-los des d'aquest àmbit. “Tradicionalment, es relaciona el públic amb el polític i el privat amb el domèstic; no obstant això, aquests han de ser delimitats tenint en compte el social i històric puix que els límits del concepte canvien”. (Smith, 2008, p. 118).

2.1. ESPAI PÚBLIC I PRIVAT

L'espai públic és un concepte ampli, però que per a l'enteniment de la temàtica a tractar, es podria definir com aquells llocs accessibles i utilitzats per totes les persones de la comunitat, sense importar la seua edat, orientació sexual, identitat de gènere, raça o ètnia.

La creació del concepte “espai públic” té les seues arrels en les antigues societats de la Grècia clàssica, on es va desenvolupar la idea de *polis* o ciutat-estat, per tant, els espais públics no es poden entendre sense la idea de *polis*, formen part del mateix paradigma i s'autoalimenten entre si.

En aquestes ciutats de la Grècia clàssica es van crear els primers espais dedicats a la discussió i presa de decisions polítiques per a organitzar la mateixa polis: les places i les àgores, en les quals només els homes podien participar. Per tant, està idea de ciutadania estava limitada al gaudi i participació dels homes, exclouent i discriminant les dones o persones que no s'identifiquen com aquests.

Al llarg de la història, el concepte d'espai públic s'ha expandit i evolucionat, no sols respecte a la creació de noves superfícies que supleixen noves necessitats, sinó també respecte a l'accessibilitat i gaudir dels mateixos. Aquests espais es caracteritzen per la no privacitat i, per tant, el que comporta el reconeixement, crítica, interacció... del que és visible. Els espais públics tradicionals per excel·lència serien les places, parcs, carrers, etc.

Això porta al concepte privat, paraula subordinada al públic i viceversa, ja que són conceptes dependents respecte al seu significat. A pesar que en un sentit ampli, s'entén la privacitat en concordança amb Newell (1994) com "la

segregació de l'àmbit públic", la formulació més exhaustiva i àmpliament reconeguda des d'una perspectiva psicològica és la presentada per Irwin Altman¹. Segons (Altman, 1975, p. 18) defineix la privacitat des de dues perspectives: "(1) un nivell ideal definit personalment d'interacció real que una persona o grup desitja i (2) la quantitat reeixida d'interacció real, que pot coincidir o no amb el que es desitjava". Es percep aquest concepte com una cosa subjectiva, independent i canviant que forma part de l'individu i no està relacionada amb els termes de reclusió, exclusió o aïllament.

Al llarg de la història, els espais privats per excel·lència s'han definit socialment com a llocs on accomplir activitats que no estan destinades a l'àmbit públic, com les relacions o cria dels fills, la sexualitat, el descans i l'oci, ja que existien com contraposició dels espais públics (activitats polítiques, socials i econòmiques). La privacitat és fonamental per a establir una comunicació restringida i salvaguardada durant la interacció, promoure una sensació de domini i autonomia en l'individu, fomentar una sensació de pertinença i autenticitat i facilitar l'expressió i alliberament emocional.

Per tant, el terme "espai privat" es refereix a aquell lloc en el qual una persona o grup pot exercir un control conscient i efectiu sobre la seua interacció social amb uns altres. En aquests espais, els mecanismes de regulació de la privacitat són amplis. La llar és considerada tradicionalment com l'entorn privat per excel·lència, on la regulació de la interacció a través d'elements físics com a portes, parets o finestres sol ser altament eficaç. No obstant això, fins i tot dins de la mateixa llar existeixen diferents nivells de privacitat. Per exemple, el rebedor o la sala d'estar no són tan privats com el dormitori principal o el bany.

2.2. LA DONA EN ELS ESPAIS; LA CONSTRUCCIÓ DE LA DICOTOMIA PÚBLIC I PRIVAT

La història de la dona en els espais públics i privats és llarga i complexa, i ha variat en diferents moments i cultures. En la majoria de les societats, les dones

¹ Doctor en psicologia per la Universitat de Maryland (1957) i professor del departament de psicologia de la Universitat de Utah. La psicologia social d'Altman està relacionada amb l'estudi dels ambients de la vida quotidiana, els límits de la privacitat, les relacions i la globalització.

han sigut relegades als espais privats de la llar, mentre que els homes han dominat els espais públics. Aquesta divisió ha sigut perpetuada al llarg del temps i ha sigut influenciada per la cultura, la religió i la política.

Encara que s'hagen aportat possibles definicions o aproximacions dels conceptes públic i privat, i s'haja observat que aquesta dicotomia ja prové des de les societats més antigues, cal no oblidar l'impacte de la Revolució Industrial, que marca un clar punt d'inflexió, ja que les transformacions socials van reconfigurar les funcions socials dels individus segons el seu gènere, tenint conseqüències directes sobre l'organització i funció de l'espai.

Aquest enteniment i distribució dels espais va ocórrer principalment en les societats i models de vida d'Europa i els Estats Units, encara que no s'aplicava a totes les dones, sinó que principalment ocorria en les classes mitjanes i altes, ja que les dones de les classes més baixes sempre han participat d'alguna forma en l'esfera productiva (Col.lectiu Punt 6, 2019, p. 67).

Abans que arribara la industrialització, les cases eren els llocs on es treballava i s'educava, dormia i cuidava alhora. Es tractava d'unitats de producció autònoma on la barrera entre les activitats reproductives i productives era confusa. Segons el context econòmic, l'activitat i la implicació de la dona en el treball productiu variava, encara que això no significara que les dones de les classes populars no tingueren uns rols de gènere marcats. Els rols de gènere existien i atorgaven l'esfera reproductiva i de cures a la dona, a pesar que moltes també participaven en la productiva, per tant, aquestes treballaven més enllà del seu rol assignat.

Amb el desenvolupament de la Industrialització i el sistema econòmic capitalista, l'esfera productiva es va traslladar a la fàbrica per a augmentar la producció, succeint un desplaçament del lloc de treball i separant l'esfera productiva de la reproductiva, relegant-la a l'espai privat o interior de la llar. L'espai domèstic deixa de tindre la capacitat de produir objectes de consum i es torna secundari.

Amb la divisió sexual del treball, amb la figura del treballador assalariat que es desplaça a produir en l'exterior i la pèrdua de l'ingrés econòmic directe en la llar, la casa perd el seu valor i delimita els espais masculins i femenins sobre els



(Fig. 2) Murillo (1665). La Inmaculada concepción de los Venerables.

(Fig. 3) Botticelli (1480). Madonna del libro.

quals es van projectar una sèrie d'ideologies i valors que van reforçar les categories socials i definicions del dualisme “home” i “dona”. (Col.lectiu Punt 6, 2019, p. 68).

S'entén per món productiu aquell en què les activitats executades són públiques, visibles i per les quals es rep remuneració monetària. I per món reproductiu, aquelles activitats sense remuneració monetària i relacionades amb la cura i manteniment de la llar. (Martínez, 2018, p. 22)

Els homes realitzaven les activitats productives en l'espai públic o exterior (que eren prestigioses i donaven autonomia i poder), mentre les dones eren responsables de les tasques reproductives, que ocorrien a l'interior o àmbit domèstic (sent aquestes rutinàries i gens extraordinàries).

Està idea creada en el capitalisme de “la perfecta casada” (que situa a l'home com sustentador i la mare com mestressa de casa) ja venia donada molt abans de la industrialització amb el concepte “d'àngel de la llar²”. Està idea de “dona fràgil, protectora i angelical” va ser sobretot molt arrelada en les societats cristianes, on es fomentava la imatge de la Mare de Déu com ser pur empàtic i cuidador com a model de feminitat idealitzada i subordinada. Els quadres de Murillo són un bon exemple respecte a la representació cristiana física d'una dona, en la seua obra *La Inmaculada Concepción de los Venerables* (1665) situa a la Verge en un espai celestial ple de llum, núvols i àngels, simbolitzant la puresa (Museo Nacional del Prado, s.f.)³. També altres pintures la retraten com a cuidadora de la casa com per exemple en la *Madonna del libro* (1480) de Botticelli.

² El model de l'àngel de la llar, es tracta d'un ideal masculí que ha tingut ressonància a diferents països europeus. *Àngel de la llar* és el títol d'un poema narratiu del poeta i crític anglès Coventry Patmore l'any 1854. En el poema, exalta diverses qualitats considerades desitjables en les dones de l'època: domèstica, asexualada, submissa, abnegada, plena de dolçor, passiva en contraposició a l'home i només definida en relació amb ell, de forma dependent i sempre com a esposa i mare. Aquest concepte ha transcendit socialment i políticament com el condicionant social per a les dones.

³ Recuperat el 20/06/2023 de “<https://www.museodelprado.es/coleccion/obra-de-arte/la-inmaculada-concepcion-de-los-venerables/76179d81-beaf-4f9e-9a05-ef92340a00d1>”.

Està forma de divisió espacial i organització social no sols es va recolzar en la institució de la família moderna sinó que també en la resta d'estructures jurídiques, relacions laborals, polítiques i econòmiques (Col.lectiu Punt 6, 2019, p. 70).

La dicotomia públicoprivada que va portar a aquest model de repartiment, ha tingut una gran repercussió en el plantejament i construcció de la ciutat contemporània, en la mateixa construcció de les identitats, en la preconcepció i replantejament dels significats i espais que ofereix la ciutat, en el mercat laboral i en les polítiques públiques.

2.3. INFLUÈNCIA DE LA DIVISIÓ D'ESP AIS SOBRE EL GÈNERE I LES IDENTITATS

L'espai construït per l'ésser humà, amb la Ciutat com a principal paradigma, és un espai dedicat per a ser habitat i ocupat, per a omplir i buidar amb la presència simbòlica o real, per a interactuar amb els altres en un entorn, o per a interactuar amb el mateix entorn. Aquest espai, normalitzat i definit a través d'unes regles estipulades o construïdes, tant les característiques físic-arquitectòniques com les normes d'ús, possibiliten alhora que constrenyen l'activitat actuant com dues facetes que transaccionen (es defineixen mútuament) sobre una mateixa unitat. Les persones i grups interpreten i reinterpreten constantment aquesta unitat, significant-la per a cada ocasió, per a cada moment concret creant així configuracions contextualitzades <<persona-entorn>>; escenaris per al comportament, per a la relació. Aquesta reflexió es basa en la psicologia de l'entorn, que bàsicament defineix a l'ésser humà com un ésser social que es desenvolupa i crea la seua identitat dins d'un context i la seua interacció amb ell. (Valera, 1999, p. 22-24).

A partir d'aquesta cita, Sergi Valera explica que és fonamental no limitar-se a la idea que només l'entorn físic afecta l'individu, sinó que també és l'individu qui construeix aquest entorn. Tant l'ésser humà com l'espai en si mateix no es construeixen de manera unívoca amb relació al comportament de les persones. És la mateixa relació persona-entorn la que atorga sentit a la nostra vida, sempre contextualitzada en l'espai. Aquesta idea destaca dues instàncies: a través de les

nostres accions transformem i dotem de significat a l'entorn, mentre que aquest contribueix de manera decisiva a definir qui som, a situar-nos no sols ambientalment, sinó també personal i socialment.

Al llarg de la Història de la dona en l'Arquitectura i espais urbans, no s'ha recollit la participació de les dones, ja que el model de la ciutat actual s'ha desenvolupat sota la tradicional idea del passat de la divisió sexual del treball. S'ha invisibilitzat les activitats no productives dins dels espais públics, que corresponen amb les reproductives i de cures (pel fet que sempre han estat assignades a l'espai privat). És per això que està dicotomia té greus conseqüències sobre la identitat de la visió o perfil de dona a l'espai públic, limitant la llibertat així com a l'accés als àmbits de poder, entre ells, l'àmbit urbà i la presa de decisions en projectes arquitectònics. És per això que la creació de ciutats en el seu temps, va ser feta des d'una mirada masculina, quedant fora la idea "d'universalitat" que tant hi cerca està pràctica.

L'espai actua com a control de la interacció social entre gèneres molt més enllà de la seua construcció. Els efectes del poder d'un gènere sobre un altre es perpetuen en l'arquitectura a través dels segles de manera sigil·losa i silenciosa, però no per això menys eficient. (Cevedio, 2010, p. 15).

Al llarg de la història, els mitjans de comunicació i els diferents mitjans de socialització han contribuït a l'educació d'aquesta dicotomia privat-femení, públic-masculí, siga per la ridiculització o crítica a les dones que participen en la vida pública (ja siga en l'àmbit de l'esport, polític o cultural) normalment sotmeses a un control per part dels mitjans de comunicació analitzant el seu aspecte físic, o com objecte de provocació sexual com a estratègia de màrqueting entre altres. Això influeix en l'educació de la societat, respecte a la forma en què es conceben els espais i les identitats, fent que les dones, quan ocupen l'espai públic, siguen vistes com fora de lloc, sobretot si és a la nit a unes certes hores o en unes certes zones o condicions.

Aquest enfocament dualista dels espais ha provocat que les coses que ocorren en el públic, són de responsabilitat comuna i comunitària, mentre que les coses que ocorren en l'àmbit domèstic pertanyen a l'espai privat i, per tant, són

íntimes i personals de l'entorn familiar. Aquesta construcció d'idees és la causa que es produïsquen jerarquies i violències en l'espai privat.

A més, "la dicotomia publicoprivada és opressiva per a les persones transgènere i *queer*⁴, perquè la divisió sexual de l'espai força als individus a respondre a rols de gènere i expectatives hegemòniques heteropatriarcal i a posicionar-se dins del binarisme home-dona amb el qual no s'identifiquen" (Col·lectiu Punt 6, 2019, p. 75).

Cada dona o home sintetitza en l'experiència de les seues vides el procés sociocultural i històric que els fa ser precisament aquest home i aquesta dona, subjectes de la seua pròpia cultura amb límits imposats al seu ser en el món per aquesta construcció corresponent al gènere. (Smith, 2008, p. 116).

En les primeres concepcions del gènere, es va relacionar i va nàixer de les diferències biològiques, però també involucra una construcció sociocultural, a través de la qual s'assignen i valoren, responsabilitats, característiques, rols i drets entre homes i dones.

El gènere es refereix a tot l'afegit sociocultural que se li atribueix al sexe biològic, és a dir, al conjunt d'idees, representacions, valors i normes sobre el que és ser home o dona, el propi del xiquet i de la xiqueta, del masculí i del femení; sent aquest un conjunt de construccions culturals i històriques susceptibles de canviar amb l'esperit dels temps. (Banchs, 1996, p. 13).

"El gènere és "real-itza", arriba a ser real, quan aquesta representació es converteix en acte-representació, quan un individu ho assumeix com una forma de la mateixa identitat social i subjectiva" (Lauretis, 2015, p. 108). En altres paraules, el gènere és tant una atribució social com una apropiació personal.

⁴ Identitat sexual o de gènere que no correspon a les regles establides de sexualitat i gènere.



(Fig. 4) Louis Bourgeois: *Femme Maison*, 1940

2.4. LA CASA: L'ESPAI FEMENÍ

L'habitatge és alhora reflex i pauta de normes. Espai assignat en la divisió de rols a la dona que, no obstant això, s'ha construït metafòricament i idealment des de l'experiència passatgera, externa i parcial del gènere masculí. La construcció de la "llar dolça llar", o de l'habitatge com a lloc de descans i del privat, revela que, exclusivament, s'ha tingut en compte l'experiència masculina. (Martínez, 2018, p. 47)

L'espai privat, en contraposició al públic, és el que normalment es coneix com a llar, on es realitza la vida domèstica, un refugi i protecció contra l'esfera pública i una forma d'organització de la família nuclear i pilar de l'ordre social.

El rol de les dones al llarg de la història ha evolucionat de la mateixa manera que ho ha fet la distribució espacial de l'habitatge. Atxu Amann i Alcocer arquitecta madrilenya, s'ha encarregat de realitzar uns certs estudis respecte a la distribució de l'espai associada amb el gènere. En la seua tesi doctoral, *L'espai domèstic: la dona i la casa* (2005) demostra com la relació entre arquitectura i família ha sigut absent per a la dona a través de la història, a la qual no li ha pertangut ni l'espai públic ni el privat. La societat tradicional feia a les dones posseïdores d'aquest espai, encara que la realitat és que realment l'habitaven de manera servil. L'habitatge no posseïa cap zona o habitació per al seu gaudi, i els espais considerats "femenins" es tractaven d'espais de treball no remunerat com la cuina o zones de bugaderia (espais servidors), a diferència dels salons o despatxos (espais servits). En quedar compartimentada l'habitatge en diferents ambients, "sorgeix el valor diferenciant en aquests, reconeixent i valorant uns espais més que uns altres, per exemple, entre la cuina i sala d'estar, o entre la cuina i l'estudi. Aquesta valoració es dona i està en funció del sexe que l'usa" (Cevedio, 2010, p. 81).

Podem establir que la idea principal des de la perspectiva de gènere és entendre l'habitatge com el lloc on una bona part de la població passa més temps i on es concentren la majoria de les activitats del dia a dia, que són molt variades i que evolucionen en la mesura en què els mateixos espais es transformen amb el pas del temps (Madariaga & Novella, 2021, p. 55). L'arquitectura ha de projectar espais de treball comunitari en el qual s'evite les jerarquies i es distribuïska les funcions per a adaptar-se a les noves formes de vida que donen fi a la divisió sexual del treball.



(Fig. 5) Madariaga y Novella. Propuestas de *Proyectar los espacios de la vida cotidiana*, 2021.

(Fig. 6) Madariaga y Novella. Propuestas de *Proyectar los espacios de la vida cotidiana*, 2021.

2.5. LES CIUTATS ES PENSEN EN MASCULÍ

Els dissenys de la Ciutat, la seua planificació i l'accessibilitat als espais públics han estat històricament dominades per les perspectives masculines, que han sigut insensibles a les necessitats i experiències de les dones o persones *queer*. “La configuració antropocèntrica dels espais públics, prioritza i fomenta mitjançant el disseny urbà unes experiències enfront d'unes altres” (Valdivia, 2019, p. 19). Això es deu al fet que els usos dels espais que s'han considerat normatius o neutres provenen de l'experiència masculina. La forma en què es connecten els espais, com estan localitzats, que tipus de mobiliari tenen, que activitats es desenvolupen en ell, o que espais per a compartir presenten, prové

d'una anàlisi de l'experiència personal des de la necessitat prèvia a la seua construcció.

La dicotomia publicoprivada ha perpetuat en l'assignació de rols de gènere, i aquestes normes socials i expectatives als espais, han limitat la llibertat i autonomia de les dones i persones no conformes amb el gènere binari. En l'actualitat, si analitzem l'espai públic des d'una mirada de gènere, sorgeixen dues preguntes claus: Com usen els homes i les dones aquest espai de manera diferencial?; com altres connotacions, que poden estar relacionades amb el gènere, com l'ètnia, identitat sexual, classe social, diversitat funcional o edat influeixen en com les persones fan ús d'aquests espais?

La principal diferència entre com els diferents gèneres utilitzen l'espai, es manifesta en les activitats que desenvolupen, com s'utilitza la ciutat, i com són percebuts i percebudes socialment.

Respecte a com s'usa l'espai i que activitats es desenvolupen en ell, les enquestes d'ús del temps⁵ estableixen que la gestió del temps entre gèneres estan marcades pels rols de gènere, ja que la principal diferència en la vida quotidiana de dones i homes estaria en el temps dedicat a les tasques de cura (que el de les dones és el doble que el dels homes), no sols referenciant al de l'interior de la llar sinó el que ocorre també en l'espai públic. La Industrialització va provocar una naturalització del treball de cures relacionant-ho amb l'interior de la llar amb el gènere femení, desvalorant aquestes a pesar que una gran quantitat es realitza en l'espai públic (fer la compra, acompanyar a persones majors a centres de salut, portar a xiquets al parc o a l'escola...). Aquesta invisibilització també s'ha vist reflectida en la construcció i disseny de les ciutats, que s'han enfocat més en l'esfera productiva.

⁵ Les enquestes d'ús del temps estudien la forma en la qual la població distribueix el seu temps diari i constitueixen una eina idònia per a detectar les desigualtats en l'ocupació i distribució del temps d'homes i dones.

		DIFERENCIAS EN EL USO DEL TIEMPO	
		última Encuesta de empleo del tiempo 2009-2010	
		2009-2010	2002-2003
Ambos sexos	TOTAL	22h 53'	22h 55'
	Cuidados personales	11h 29'	11h 22'
	Hogar y familia	3h 0'	2h 57'
	Estudios	0h 39'	0h 42'
	Trabajo remunerado	2h 47'	3h 0'
	Tiempo Libre	4h 57'	4h 53'
Mujeres	TOTAL	22h 53'	22h 51'
	Cuidados personales	11h 26'	11h 21'
	Hogar y familia	4h 7'	4h 24'
	Estudios	0h 39'	0h 43'
	Trabajo remunerado	2h 9'	1h 57'
	Tiempo Libre	4h 32'	4h 26'
Varones	TOTAL	22h 54'	23h 0'
	Cuidados personales	11h 33'	11h 24'
	Hogar y familia	1h 54'	1h 30'
	Estudios	0h 39'	0h 42'
	Trabajo remunerado	3h 25'	4h 4'
	Tiempo Libre	5h 23'	5h 20'

(Fig. 7.) INE (2012) Taula de diferència de l'ús del temps entre dones i homes.

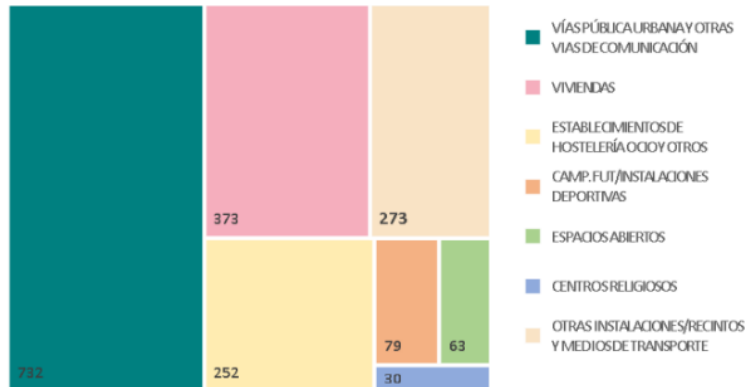
El fet de com són percebuts i percebudes socialment els diferents gèneres, també influeix en com aquests es desplacen en l'espai, de fet, “tindre un cos sexual femení també condiona com usem les dones els espais públics” (Valdivia, 2019, p. 18), ja que la nostra percepció de seguretat quan caminem per la ciutat està determinada per l'experiència encarnada dels actes i agressions que vivim en l'espai públic. Això ocorre també en persones *queer* que estan condicionades a l'hora de desplaçar-se per l'espai.

La falta de Serveis bàsics (banys públics accessibles, la il·luminació inadequada, la poca consideració de les activitats no productives...), han creat barreres per a una participació equitativa. El disseny funcionalista dels espais urbans ha donat com a resultat, en molts casos, àrees mono-funcionals segregades espacialment i socialment (Muxí, 2006, p. 235). La por a l'assetjament, la violència o la discriminació restringeix la seua participació plena en la vida pública i pot portar a l'auto-restricció a l'hora d'ocupar uns certs espais o a l'adopció de comportaments d'autoprotecció.

>> Distribución porcentual de los hechos según ámbito - año 2021



(Fig. 8). Secretaría de estado y Seguridad. Informe sobre l'evolució dels delictes d'odi a Espanya,



(Fig. 9). Secretaría de estado y Seguridad. Taxa de delictes i incidents d'odi per cada 100.00

2.1 Distribución de los hechos conocidos

>> Tasa de DELITOS E INCIDENTES DE ODI por cada 100.000 habitantes

Hechos conocidos	1802
Esclarecimiento	1133
Detenciones/investigados	743
TASA DE ESCLARECIDOS	62,87%

>> Distribución hechos conocidos por tipología delictiva

TIPO DE HECHO	2021
LESIONES	382
AMENAZAS	381
DAÑOS	124
INJURIAS	117
TRATO DEGRADANTE	98
INCITACIÓN ODI	92
COACCIONES	68
OTROS CONTRA LA CONSTITUCIÓN	64
HECHOS NO PENAL FINES DE ODI	52
RESTO	424
Total DELITOS E INCIDENTES	1802

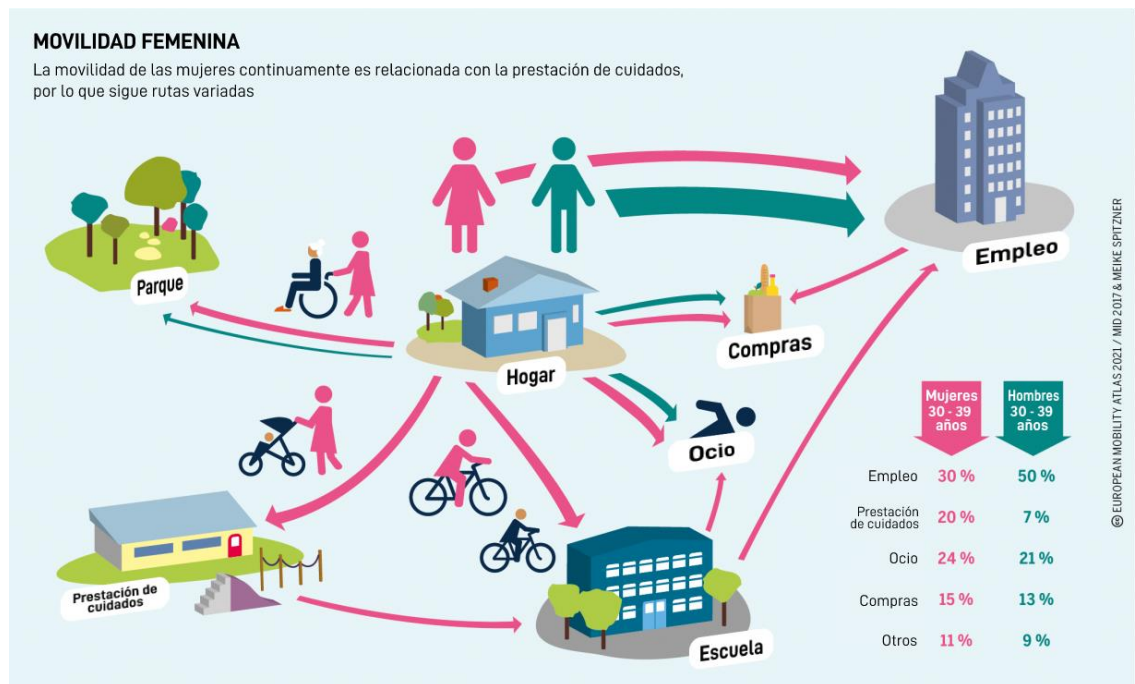


(Fig.10). Secretaría de Estado y Seguridad. Distribució de tipus de fet per lloc de comissió, 2021.

D'altra banda, és important no tractar a les dones com un grup homogeni, ja que a més del gènere, hi ha altres característiques socials com la identitat sexual, ser una persona racialitzada, la classe social, la diversitat funcional o l'edat que determina els privilegis o opressions a la ciutat.

Els usos de l'espai públic estan vinculats amb la quotidianitat de les persones i en ells s'ha de projectar un bon disseny que siga inclusiu, per exemple un reposabraços en un banc, una rampa, una bona il·luminació o bona connexió pot canviar molt com es desenvolupen les persones dins d'aquests espais. Per a millorar s'ha de preguntar qui fa ús dels espais i qui no i per què.

Aquesta mirada de crear les ciutats des d'una visió productiva i de trànsit cada vegada més prop d'una modernitat líquida⁶, ha augmentat cada vegada més i s'ha deixat de costat la ciutat com a instrument d'oci, joc, socialització, comunitat...



(Fig. 11) European Movility Atlas, 2017. Dibuix sobre la mobilitat femenina en els espais públics.

⁶ La modernitat líquida –com a categoria sociològica– és una figura del canvi i de la transitorietat, de la desregulació i liberalització dels mercats. La metàfora de la liquiditat –proposada per Zygmunt Bauman– intenta també donar compte de la precarietat dels vincles humans en una societat individualista i privatitzada, marcada pel caràcter transitori i volàtil de les seues relacions (Rocca, 2008, pág. 309).

2.6. RECONFIGURAR L'ESPAI

La reorganització de la relació entre l'esfera pública i l'esfera privada que està tenint lloc a conseqüència de la desaparició progressiva de la divisió sexual del treball crea una necessitat de nous espais de domini públic o semipúblic, flexibles, que permeten una multiplicitat d'usos i noves formes de relació social i suport mutu. És a dir, crea una necessitat d'espais on es desenvolupen de forma compartida múltiples tasques, hui d'àmbit estrictament domèstic, que podrien fer pensar en noves formes de relació social que contribuiran a trencar l'aïllament i l'anomia en què viuen hui molts ciutadans. Aquesta és una oportunitat que ha de ser aprofitada des de l'urbanisme per a dotar de contingut substantiu a una nova visió de la ciutat. Les nocions de nova vida quotidiana i de dotar de contingut substantiu a un programa per a la recuperació de l'espai públic de la ciutat. (Madariaga I. S., 2002, p. 161)

Un bon espai públic fomenta una major inclusivitat i igualtat social, ja que es basa en la pròpia comunitat i sentiment de pertinença i protecció. Moltes de les teories de l'urbanisme feminista es basen en la quotidianitat per a tindre en compte com dissenyar aquests espais, ja que el concepte de les activitats del dia a dia és el que mostra les necessitats reals a través de la pròpia experiència dels diferents individus que componen l'espai.

Segons el *Dret a la ciutat metropolitana en el marc de la Nova Agenda Urbana i l'Agenda 2030*, existeixen cinc aspectes claus que han d'abordar-se en el disseny de l'espai: proximitat, vitalitat, diversitat, autonomia i representativitat.

En primer lloc, la proximitat entre espais formats per comerços d'ús quotidià i una xarxa de transport que els connecte facilita els seus usos. Aquests han de situar-se en recorreguts segurs i accessibles prop de les zones d'habitatge urbà.

El projecte de Rafelbunyol en l'Av. Juan Carlos I va partir des del principi que els carrers, voreres i places congreguen interacció i diversitat, per això va buscar millorar la interdependència entre diferents zones de joc reforçant els itineraris per a potenciar les trobades, és per això, que han incorporat diferents jocs i pintades al sòl urbà a un carrer de trànsit quotidià.



Fig. 12. Captura de pantalla de Google Earth de l'Av. Juan Carlos I, Rafelbunyol.

En segon lloc, es proposen espais que tinguen vitalitat, és a dir que es puguem aplicar diferents usos i que s'adapten a les diferents hores del dia (si és a la nit que es troben ben il·luminats) i a les diferents temporades (arbres o tendals per a la calor o la pluja). Aquests dissenys afavoriran la presència simultània i contínua de persones a través de la diversitat d'usos, la comoditat i la seguretat d'aquestes zones. La Rambleta de València és un exemple d'espai multifuncional cultural, que ofereix activitats des de concerts, tallers, xarrades, exposicions, gastronomia, activitats infantils, cinema, tecnologia, biblioteca, aules.

En tercer i quart, la diversitat i l'autonomia són claus importants perquè els espais siguen inclusius. Els espais compartits fomenten la mixtura cultural, física, social i funcional, és per això que les zones han de dissenyar-se i adaptar-se per a donar autonomia a qualsevol classe de persona. La il·luminació a la nit, un bon paviment adaptat i amb rampes, bancs on poder descansar amb suport, sòls no esvarosos, baranes... són elements a tindre en compte a l'hora de planificar una reforma o construcció de l'espai públic. La regidoria Ecologia Urbana, a través de l'Organisme Autònom Parcs i Jardins, ha posat en marxa la nova zona de jocs inclusius i accessibles del Parc Marxalenes (Las Provincias, 2021) ⁷.

⁷ Recuperat en 20/06/2023 de "<https://www.lasprovincias.es/valencia-ciudad/valencia-parque-inclusivo-marchalenes-20211027141146-nt.html>"



Un clar exemple d'un espai heteronormatiu que no respecta la diversitat, són els banys públics, els quals classifiquen a les persones en funció de la seua conformitat amb els estàndards masculins i femenins. Aquests discriminen les persones transgènere i queer, i també impedeixen que les persones amb mobilitat reduïda puguen ser acompanyades (si ho necessiten) per persones del gènere oposat, igual que xiquets acompanyats pels seus pares i mares. Davant aquesta situació, diverses iniciatives feministes promouen el disseny de banys públics de gènere neutre. Col.lectiu Punt 6 té un projecte anomenat *#QuiPotEsperar* que retrata còmicament les experiències de diferents persones en els lavabos públics que no estan ben dissenyats.



(Fig. 13) Col.lectiu punt 6.
#QuiPotEsperar. Pesadilla en el baño. (2022).

(Fig. 14) Lula Goce (2019).
Projecte *Mujeres en la Ciencia*.

Finalment, els espais han de ser representatius i visibilitzar o reconèixer a la comunitat per a valorar la memòria històrica, el patrimoni social i cultural i la participació de les decisions urbanes. Per exemple la ruta del grafiti de València, proposa murs pintats per grafiteres per a visualitzar a la dona dins del moviment Street Art. Compta amb artistes com Alejandra de la Torre, Lyly Art, la Xiqueta Wapa, HYURO o Lula Goce.

Es important trencar amb aquest enfocament dualista dels espais privats i públics, ja que, d'una banda, situa determinades experiències i activitats en un espai, mentre que les exclou de l'altre. Continuar pensant en els espais des de la dicotomia publicoprivada invisibilitza la contribució de les dones a l'activitat econòmica, política i cultural, i “a més de constituir un binarisme androcèntric, també és eurocèntrica, classista i opressiva amb les persones transgènere i *queer*” (Col.lectiu Punt 6, 2019, p. 75-79).

L'urbanisme ha perpetuat aquestes connotacions a l'hora de crear espais, és per això, que des de la quotidianitat i les accions del dia a dia s'ha de crear una ciutat inclusiva.



(Fig. 15) Christo and Jeanne-Claude. L'Arc de Triomphe, Wrapped, Paris, 1961-2021

(Fig.16) Krzysztof Wodiczko (1988-1989) Homeless Vehicle.

El vehicle va ser provat i utilitzat per persones sense llar a Nova York i Filadèlfia, a causa del gran increment de persones amb situació extrema de pobresa.

2.7. ART PÚBLIC: INTERVENCIÓ EN L'ESPAI COM A CRÍTICA

L'art en context real es defineix com art de l'acció, de la presència i de l'afirmació immediata que s'uneix a una realitat completa, en la qual l'artista és "nua" a la seua mesura i al seu antull. Entre tots els espais de la realitat als quals té desig de "nuar-se", la ciutat és un dels quals li agraden especialment. (Ardenne, 2002, p. 59).

En l'art contextual, l'individu es basa en la mateixa realitat per a actuar. La intenció de l'artista amb el projecte i la seua materialització, està dedicada a l'espai exterior il·limitat, però amb un context social, econòmic i mediàtic que tant, es busca trencar les barreres entre l'art i la vida quotidiana, transformant les formes d'expressió artística que difereixen de l'obra en el sentit tradicional: "art d'intervenció i art compromés de caràcter activista (happenings en espai públic), art que s'apodera de l'espai urbà o del paisatge (performances, art paisatgístic) estètiques anomenades participatives o actives en el camp de l'economia, dels mitjans de comunicació o de l'espectacle". (Ardenne, 2002, p. 10).

L'art públic ha evolucionat al llarg del temps; no obstant això, la concepció moderna d'aquest com una pràctica interactiva i participativa no sorgeix fins al segle XX. S'examinen diverses pràctiques artístiques que s'emmarquen en un context específic, siga geogràfic, històric, polític o social. Destaca la importància de comprendre l'espai i el lloc en el qual es desenvolupa l'art, així com les interaccions entre l'artista, l'obra i l'espectador. En el llibre *Art Contextual* de Paul Ardenne, l'autor explora com l'art pot ser influenciat per l'entorn en el qual es crea i exhibeix, i com això afecta el seu significat i recepció.

Al llarg de la història, artistes com Christo i Jeanne-Claude, els qui van realitzar instal·lacions temporals a gran escala (*Landart*), o Krzysztof Wodiczko, conegut per les seues projeccions públiques que aborden temes socials i polítics, han sigut referents importants en el camp de l'art públic i la intervenció en l'espai.

Les intervencions artístiques fomenten la participació ciutadana i el diàleg intercultural, ja que trenquen amb la idea que l'art és exclusivament per a una

elit, aquestes pràctiques artístiques s'acosten a la vida de les persones comunes, generant connexions emocionals i estimulant la reflexió crítica.

Part d'acomplir un projecte basat en un context real, implica reinterpretar-lo i qüestionar-lo, és per això que part d'aquest art contextual posseeix una visió activista o crítica. Segons (Blanco, Carrillo, Claramonte, & Expósito, 2001, pàg. 21) es tracta de “pràctiques que són situades en els marges del discurs establert per la seua vinculació amb una lectura crítica de la relació entre la cultura institucionalitzada i la democràcia participativa”, pràctiques que busquen emmarcar i fomentar el debat des de contextos socials i polítics, explorant conceptes com "el públic" i l'espai amb una intenció clarament política.

Les pràctiques artístiques que tenen el seu origen a la fi dels 60 i començaments dels 70 van exercir una influència important sobre les posteriors evolucions d'artistes compromesos socialment i políticament, com per exemple, l'art feminista de començaments dels 70 on es manifestava la revelació personal com eina política a través de l'art. Temes que fins al moment no es consideraven rellevants (incloent-hi qüestions de classe, sexualitat, gènere, raça) es van introduir en l'art dels 70.

Una Cambra pròpia comprén el que és l'art públic, específicament l'art públic independent, que es tracta d'aquella mena d'art dut a terme en l'espai públic que no respon a interessos comercials o institucionals. Aquest es realitza per voluntat de l'artista, tenint completa llibertat sobre la seua obra i responsabilitat sobre els seus actes.

En l'obra pròpia, s'estableix un diàleg directe amb l'entorn i les persones que l'habiten, convidant als “caminants” a observar la peça que interromp el seu camí. S'utilitza l'entorn urbà com un recurs creatiu i com un mitjà de comunicació, per a expressar una idea o concepte a través de la reformulació poètica de l'espai, materials i tècniques que es desenvolupen en la peça. Amb això es busca qüestionar els límits tradicionals de l'art i explorar noves formes d'intervenció en la vida quotidiana. La intervenció artística té una dimensió efímera i temporal, a diferència de les obres d'art permanent, amb la intenció de generar un impacte social i polític en l'esfera pública.

Es qüestiona l'estructura dominant i estètica de la ciutat i com amb ella diversos col·lectius interpreten i es duen a terme en l'espai.

3. EL PROJECTE

A continuació es presenta el projecte proposat per a aquest treball de fi de grau, les seues característiques visuals i conceptuals acompanyades de referents artístics, i el procés de treball realitzat.

3.1. TÍTOL I OBRA

Una cambra pròpia és el títol que fa homenatge a l'assaig de Virgínia Wolf (1929) *A Room of Ones Own* ja explicat en la Introducció. Es tracta d'una intervenció realitzada en la plaça Parc de la Música de Museros, amb gres de xamota mitjana (0,5) color blanc i negre. Està compost d'un total de 65 peces de les quals les quadrades són d'una mesura de 32x32 i els triangles la seua meitat. La peça té una mesura d'aproximadament 4 metres de llargària i 2,26 m d'amplària.

Les peces recreen el sòl d'una cuina en les quals sobre elles es pot observar uns registres d'objectes pertanyents a aquest espai que serveixen per a contextualitzar i conceptualitzar l'obra.

Aquest projecte fa ús d'un element quotidià - el sòl- que no té cap relació amb l'escultura o l'art, per a descontextualitzar-lo i tornar a presentar-lo en un nou context on la idea, l'espai i el procés de treball són reformulats per a comunicar i crear l'escultura. La idea principal es basa en crear una peça en una plaça (espai públic per excel·lència), que represente una part de la casa (principal espai privat) i que estiga relacionat amb una perspectiva de gènere, per exemple la cuina és un espai servidor i no servit que tradicionalment se li ha atribuït a la dona).

L'elecció d'un material ceràmic per a la seua elaboració parteix de les pràctiques tradicionals i antigues d'elaboració dels sòls de la casa, que en aquest cas, s'ha utilitzat per a donar cabuda a una proposta contemporània que

plantege a l'espectador que espais compon el seu habiteu i com influeixen sobre ell.

En aquesta obra es poden diferenciar tres parts claus: l'acció, l'espai i el simbolisme matèric.

- **L'acció:** La idea de muntar les peces ens recorda a muntar un puzzle - entra en vigor la idea del joc - i es desvincula del sòl normal, ja que perd la seua funció de suport del caminar. També la forma en què es presenta la composició (es va esvaïnt el sòl a mesura que s'avança) fan referència a aquesta ruptura de la dicotomia. Les peces trencades del final potencien aquest llenguatge.
- **L'espai:** A mesura que es construeix la cuina, l'artista s'apodera de l'espai públic i passa a construir la seua pròpia llar o espai privat. Els espais pels quals es mou el subjecte marquen una sèrie d'idees o rols que s'assignen a cada gènere i amb els quals s'ha d'identificar.
- **Simbolisme matèric:** Es construeix amb rajoles ceràmiques blanques i negres l'espai per excel·lència de la dona: la cuina, un espai servit i no servidor, en el qual el treball de cures no és públic i, per tant, no és reconegut. A simple vista i al lluny, aquest sòl sembla un sòl normal, però si ens apropem podem observar unes certes petjades sobre ell. Es tracta de les marques d'objectes, utilitzades a manera de "memòria" de l'espai. Els objectes són l'extensió del cos, i es pretén fer ús d'ells per a representar o definir espais, alhora que criticar les normes o rols que aquests espais determinen. És per això que tots els objectes utilitzats contextualitzen l'espai de la cuina (ganivets, plats trencats, tisores, cadires caigudes, forquetes...) a la vegada que conceptualitzen els rols de gènere (joguets, llaços, punt de ganxo, roba interior, etc.). Amb aquesta composició d'objectes punxants i perillosos de la cuina, es pot interpretar que en estar en el sòl ha ocorregut algun succés. La idea està inspirada en una escena de violència silenciosa (idea de violència abstracta i no sols física que aquests espais han creat sobre alguns individus com les dones o persones *queer*).

RECIBO

REGISTRO DE ENTRADA

OFICINA	Nº REGISTRO	FECHA Y HORA
Oficina Auxiliar de Registro Electrónico	2023-E-RE-955	12/05/2023 17:29

RESUMEN

Solicitud de Licencia de Ocupación (SLA 1300484)

TÍTULO: NRP/CEJ/0003 NOMBRE: SANDRA BALAGUER RUIZ

Interesado: SANDRA BALAGUER RUIZ

COMPROBACIÓN DE LA IDENTIDAD

FECHA Y HORA DE IDENTIFICACIÓN: 12/05/2023 17:09

APELLIDOS, NOMBRE: BALAGUER RUIZ, SANDRA

NRP/CEJ: NRP/CEJ/0003

PROVEEDOR DE IDENTIDAD: CIBVe - Gobierno de España

SISTEMA DE IDENTIDAD: Certificado cualificado de Firma

NIVEL DE SEGURIDAD: Medio

IP: IP

ID SESIÓN: ID SESIÓN

DOCUMENTOS

NOMBRE DEL FICHERO: Instancia firmada-2023-E-RE-955.pdf

TIPO DE DOCUMENTO: Solicitud

VALIDEZ: Original

CSV: 9M5L5M_ZRZZAWDL42342E9R3C

HECHELLA DIGITAL: 875836a2072aca45e89f31a83147b8ab0f9984d

Aviso Informativo:

Este acuse de recibo no prejuzga la admisión definitiva del escrito, que podrá ser rechazado por alguna de las siguientes razones:

1. Que se trate de documentos dirigidos a otros órganos u organismos.
2. Que no tengan código electrónico o dispositivo electrónico de autenticación o seguridad del sistema.
3. En el caso de utilización de documentos normalizados, cuando no se cumplieren los campos requeridos como obligatorios, o cuando contenga incorrecciones o ambigüedades que impidan su procesamiento.
4. Que se trate de documentos que deban presentarse en soportes electrónicos específicos.

DOCUMENTO FIRMADO ELECTRÓNICAMENTE

(Fig. 17) Sol·licitud d'ocupació de la via pública.

3.1.1. L'espai

La peça està pensada per a ser muntada en un espai públic, en aquest cas, en la plaça del Parc de la Música de Museros, lloc situat en el centre de la població, on juguen els xiquets i es realitzen espectacles i activitats socials durant els dies festius.

Per a poder situar una peça en la via pública s'ha de sol·licitar un permís a l'ajuntament, així que es demana una sol·licitud d'ocupació de la via pública, la qual mai va ser resposta. Aquest succés ha donat peu a investigar sobre l'escultura en l'espai públic i la presa de decisions sobre el que es comunica en aquest i el que no. L'espai públic es regeix per una institució governamental i perquè un individu pugui ocupar-lo s'ha de sol·licitar i administrar, qui prengui la decisió final sobre si aquesta ocupació és possible o no, decideix que comunicar i que no.

3.1.2. El buit, els registres i el joc

El buit, els registres i el joc són elements clau que componen l'obra.

Els registres dels objectes negatius es refereixen a representacions artístiques o expressions visuals de l'absència, el buit o l'espai que envolta a un objecte en lloc de l'objecte en si mateix. Aquest enfocament artístic es basa en la idea que l'absència pot tindre un significat igualment poderós que la presència de l'objecte real, a més de potenciar el concepte del silenci. Està desmaterialització de l'objecte artístic s'examina en l'art conceptual, on Lippard es va convertir en banderera del nou art conceptual que va consolidar l'exposició *Information* (MOMA, Nova York, 1970), en la qual va escriure el text de presentació encapçalat amb la paraula "Absència", al·ludint a la palpable absència d'"objectes" i, en contrapartida, a l'abundància de "paraules". (Guasch, 2004, p. 1)

Un referent essencial en l'ús del buit és Anish Kapoor, que afirma que tota matèria té el seu equivalent immaterial, i aquesta ha sigut la seua constant cerca, combinant ciència i l'arquitectura (Pedreànez, 2020). En *Cloud Gate* (2008) situada en el Millennium Park de Chicago combina el paisatge com un element més de la composició, canviant el significat de buit i



(Fig. 18) Anish Kapoor, (2008).
Cloud Gate.



(Fig. 19) Anna Talens, (2013).
Fragments of the Palace.

construint des del no-objecte, un conjunt d'elements (llums i ombres) que creen volums escultòrics.

Igual que en *Una cambra pròpia*, l'artista col·loca les seues peces en l'espai públic buscant que aquestes interactuen amb el paisatge.

Per tant, una forma de representació del buit és a través del registre, la petjada o la memòria, que poden manifestar-se de diferents maneres en l'art contemporani. Per exemple, Rachel Whiteread realitza registres negatius a gran escala de l'interior de la casa, les seues peces són fòssils de l'arquitectura que immortalitzen objectes i espais que simultàniament parlen fantasies de la vida i imatges de la mort (Whiteread, 2005, p. 27). En la peça pròpia es fa ús dels registres i del buit per a parlar d'un silenci, de l'invisible i de presència del cos.

Els objectes que formen l'espai són una extensió de la mesura del cos i, per tant, marquen i contextualitzen la presència de la vida humana. Això ens acosta a la memòria històrica, que artistes com Anna Talens, en la seua peça *Fragments of the Palace* recreen. En ella es recuperen alguns cristalls de les finestres del Palast der Republik, que van ser derruïts. Una forma "d'arqueologia emocional" que recupera la memòria d'un espai.

Finalment, destacar a Priscilla Romero que en gran part de la seua trajectòria artística parla de la petjada, el registre i la memòria, sent el procés de realitzar el motle un ritual en la seua obra. Per exemple, en *Wooden Skins* (2019) es tracta d'una sèrie de matrius de làtex extretes directament de les columnes de fusta de l'edifici patrimonial del Museu d'Art Modern de Bydgoszcz.

3.2 IDEACIÓ

En primer lloc, l'obra se centra en la idea de la percepció de l'espai, i com aquest afecta l'individu. En projectes anteriors ja s'ha treballat amb aquest concepte, com per exemple en *Espais* (2021) que es tracta d'un conjunt d'obres (fotografia, audiovisual i gravat) sobre el poble de Museros. L'obra parla sobre com es transforma l'espai a través de les noves tecnologies i com afecta la



percepció de l'individu sobre aquestes àrees. Es pot dir, que es tractava d'un treball que donaria desenvolupament a idees posteriors de com aquests espais tant reals com ficticis tenen una càrrega influent en el comportament sociològic dels individus.

Els espais en els quals s'organitza l'humà per excel·lència són: la ciutat i la casa, dos aspectes que refereixen a espai públic i espai privat, i que tenen un potencial més enllà que la seua simple denominació, ja que són canviants davant els aspectes, socials, econòmics i polítics del moment.

En el treball *Sense títol* (2022) proposat per a l'exposició al Centre Cultural La Nau; *Imagine[o]: un món millor*, es treballa amb el concepte de casa amb relació al sistema capitalista i com influeix sobre l'individu i la possessió d'objectes.

La ciutat (públic) no existeix sense l'habitatge (privat), per tant, són dos conceptes dependents que s'autoalimenten entre si. Existeix un espai que es trobe entre aquests dos significats i siga difícil de determinar? Existeixen els espais semiprivats i semipúblics?

A partir d'aquest punt es comença a investigar sobre aquests dos conceptes difícils de catalogar i definir.

En l'obra *Sentar-se a la freska* (2022) s'explora aquests espais semiprivats, on es crea un espai compartit des de la decisió del mateix individu i no des del que la ciutat planteja. En ella es realitza una acció social i una escultura que retrata aquest espai compartit tradicional del poble valencià que és coneguda com asseure's a prendre la fresca.

Considerant que un espai privat és aquell en el qual podem controlar un nivell de privacitat i interacció desitjada, un espai semipúblic es podria entendre com aquell on aquests nivells poden ser semicontrolats per l'individu. És per això que traure la cadira de dins de la casa (privat) al portal (semiprivat - semipúblic) del carrer (públic), podria considerar-se dins d'aquests paràmetres buscats. A més el fet que el mateix individu és el que crea aquest espai compartit, afavoreix els paràmetres de control anteriorment nomenats.



(Fig.20) Sandra Balaguer Ruiz (2021). Espais.

Gravat sobre paper Canson A3

(Fig.21) Sandra Balaguer Ruiz, (2022). Sense títol. Exposició al Centre Cultural La Nau; *Imagine[o]: un món millor*.

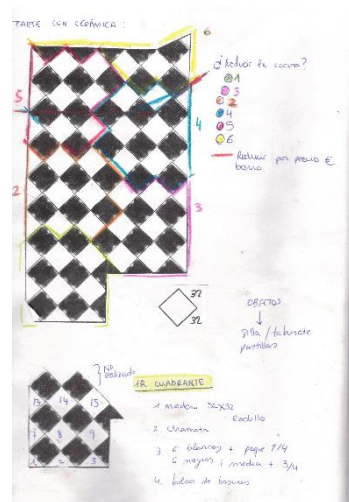


(Fig.22) Sandra Balaguer Ruiz (2022). Sentar-se a la freska. Acció col.lectiva

En la major part de la producció pròpia s'intenta dur a terme una cerca de l'enteniment dels espais de la llar i la ciutat a partir dels objectes que el componen i els seus registres, el buit que generen i les seues connotacions poètiques i simbòliques com per exemple: *Recorreguts retratats* (2022); *Sobre els passos de la ciutat* (2022); *Nous espais* (2021).

3.3. PROCÉS DE TREBALL

S'inicia amb la lectura de *Rachel Whiteread : walls, doors, floors and stairs* 2005 per interès en els registres i arquitectura sobre els quals ella treballa. És la frase “ascendir i descendir escales suggereix una lectura de gènere; la primera evoca a l'home i la segona a la dona” (Whiteread, 2005, pàg. 28) referint-se a la seua obra *Untitled (Stairs)* del 2001, la que dona peu a investigar sobre el gènere i l'arquitectura.



(Fig.23) Rachel Whiteread (2001) Untitled (Stairs).

(Fig. 24) Sandra Balaguer Ruiz, (2023). Una cambra pròpia. Primera part de la peça. Proves a l'exterior.

(Fig. 25) Sandra Balaguer Ruiz, (2023). Esbossos.

Es va iniciar amb lectures d'urbanisme feminista (Arquitectura i gènere de Mónica Cevedio), acompanyats amb anotacions i escrits sobre els quals basar l'obra (Annex II).

Finalment, amb diferents esbossos i pluja d'idees s'arriba a la idea d'unir dos espais públic i privat, a través de la representació de l'un sobre l'altre i representant el sòl propi de la cuina. Pel que, es disposa a comprar el material necessari: 4 pastilles de gres negre o 4 de gres blanc, totes dues amb xamota 0,5 per a evitar que a l'hora de l'assecament de les planxes es doblegaren. Per pastilla solen eixir 8 peces de fang. També ha sobrat fang gràcies al fet que s'ha reutilitzat la pols que es generava en llimar-les, o les parts sobrants quan es retocaven les línies rectes dels quadrats.

Per a crear el sòl ceràmic, primer es van realitzar diferents proves experimentals sobre el material, ja que es plantejà la possibilitat de comprar fang blanc i aplicar un egob negre sobre les peces, però això podia produir acabats diferents per a cada peça, a més d'haver de comprar major material. La solució més eficaç i econòmica era comprar gres negre i blanc.

Per tant, aspectes tècnics a tindre en compte:

- Fang d'alta temperatura amb xamota mitjana per a evitar les deformacions.
- No acabats amb esmalts, ja que ens interessen els registres i els buits, i l'esmalt pot dificultar l'apreciació d'aquests pels reflexos del vidre.
- Gres blanc i negre per a evitar haver de pintar totes les peces.
- Realitzar una mono-coccio (perquè no porta esmaltat), i dividir la coccio de les peces en dues tandes.

En primer lloc, es va realitzar una fusta en forma de quadrat de 32x32 perquè totes les peces isqueren del mateix format. Es va dividir la cuina en quadrants i es va anar fent d'un en un. Quan es tenia totes les peces d'un quadrant es posava els objectes sobre aquestes i és exercia pressió per fer els registres. A poc a poc amb bosses de fem s'anava controlant l'assecament, ja que les peces necessiten assecar-se progressivament per a evitar la ruptura. Quan les peces estaven

completament seques, es llimaven i s'aplicava un engob del mateix color del fang perquè quedaren més netes. Finalment, es posaren al forn a una temperatura de 1260 graus.

Una vegada coguda la meitat de les peces del sòl ceràmic, es feu un primer muntatge d'obra adaptada a l'interior (*Project Room A.2.11.*) i també es feren proves a l'exterior.

La primera tanda de cocció va eixir perfectament, però en la segona, la major part de les peces van patir clivelles. Al principi es va relacionar al fet que algunes peces podrien estar humides en el seu interior, però després es va descartar aquesta teoria perquè fins i tot les completament seques havien patit clivelles.

Un factor a destacar és que només la part de les peces col·locades en els prestatges superiors del forn van ser les que es van clivellar, mentre que les inferiors es van mantindre bé. Al principi es va relacionar a una concentració massiva de calor deguda a la poca ventilació i espai entre peces, que es va concentrar en la part superior, però més tard es va descartar, ja que habitualment se solen carregar molt els forns i no ocorren aquestes coses.

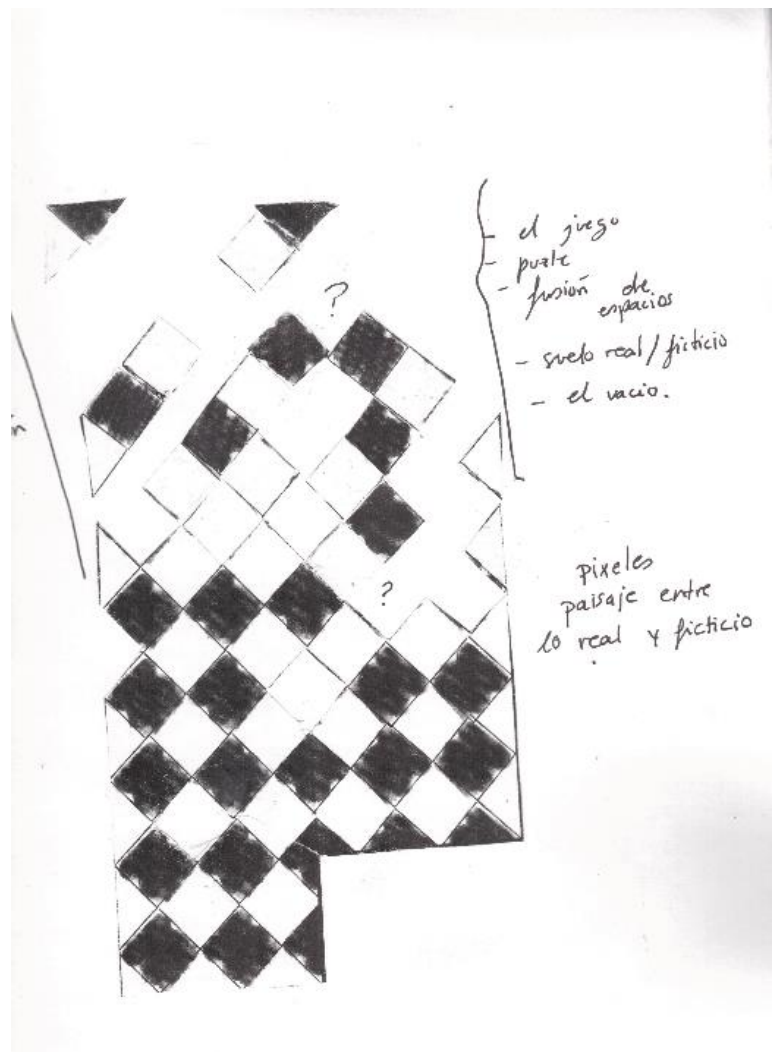
En segon lloc, per a la intervenció, es traslladen les peces a l'espai seleccionat. Cada peça posseeix un número esgrafiat en la part posterior. Per tant, es comença a muntar segons els patrons de dibuix.

Finalment, es desdibuixa en la part final del sòl per a simular una transició entre aquests espais.

En conclusió, la part que més va dificultar el procés de producció va ser el transport de les peces seques al forn, ja que aquestes estan en el seu estat més feble i moltes es van trencar i van haver de refer-se.



(Fig. 26) Sandra Balaguer Ruiz, (2023). Esbossos.



(Fig.27) Sandra Balaguer Ruiz, (2023). Procés de treball.

3.4. REGISTRE FOTOGRÀFIC DE LA INTERVENCIÓ

Es va realitzar un registre fotogràfic amb una càmera i un vídeo del procés de muntada de l'obra.



(Fig. 28) Sandra Balaguer Ruiz, (2023). Una cambra pròpia.



(Fig. 29) Sandra Balaguer Ruiz, (2023). Una cambra pròpia.



(Fig. 30) Sandra Balaguer Ruiz,
(2023). Una cambra pròpia.
Detall.

(Fig. 31) Sandra Balaguer Ruiz,
(2023). Una cambra pròpia.
Detall.

(Fig. 32) Sandra Balaguer Ruiz,
(2023). Una cambra pròpia.
Detall.

4. CONCLUSIÓ

En conclusió, aquest treball de fi de grau explora com la dicotomia espai públic-espai privat associada als gèneres i que ha enfortit uns rols, ha perpetuat a través de l'arquitectura i urbanisme, i ha provocat tindre diferents mirades respecte a com els individus entenen i es desenvolupen en l'entorn, sobretot per a les minories. La poca visualització del treball de la dona, i la falta de reconeixement en l'espai públic, ha provocat que es creuen ciutats amb una mirada productiva que no supleix les necessitats del dia a dia, ni inclou una mirada diversa i integradora. A través de la informació oferida al lector, s'ha explorat a través de la història, s'ha analitzat l'entorn, i s'han aportat propostes i exemples de qualitat que ajuden a un millor enteniment de la temàtica.

A través d'aquesta anàlisi, s'ha pogut obtindre una mirada crítica per a realitzar una proposta artística dins del camp de l'art públic, en el qual es planteja a l'espectador qüestions sobre l'espai que l'embolica, alhora que tracta d'atorgar una mirada esperançadora davant els avanços de l'urbanisme que finalment aconseguisquen trencar aquesta dicotomia social.

Amb aquesta exploració de la realitat i entorn, s'ha fet una proposta de caràcter escultòric que correspon a la contemporaneïtat, i que permet comunicar alhora que realitzar una crítica fora de les presentacions tradicionals d'escultura en l'àmbit públic (monumentalitat, verticalitat i resistència).

S'ha organitzat el treball de manera eficient al temps disponible, i s'ha après tant del material amb el qual es treballa com de la forma en la qual s'ha de treballar. Per tant, aquest projecte ha permès poder demostrar que s'han marcat uns objectius els quals s'ha pogut dur a terme, així com donar solució als diferents inconvenients sorgits durant el procés.

Aquest projecte ha permès endinsar-se amb major enteniment sobre l'organització de la ciutat i l'espai públic que presenta. La qüestió sobre com els espais són presentats i com aquests afecten l'individu m'és de gran interès, així com els espais compartits des del propi mobiliari, bancs, parcs... i com es poden crear aquests des del individu i l'obra d'art.

Des de l'experiència personal, *Una cambra pròpia* ha despertat un profund interès per continuar investigant en aquesta línia de comunicació de l'art públic, per a generar diàlegs i reflexions socials, explorant més la superposició d'espais i la memòria històrica. És de gran motivació la possibilitat de continuar aprofundint en com els entorns arquitectònics poden transmetre missatges i narratives, així com construir a l'individu alhora que l'individu els construeixen a ells, i treballar sobre aquesta relació de dependència. Reconèixer el treball i aportació dels col·lectius minoritaris és de vital importància per a crear una societat diversa, còmoda i justa.

En particular treballar amb la tècnica ceràmica, un material natural que prové del mateix sòl, i que és treballada des de les primeres civilitzacions, portant-la a propostes contemporànies ha sigut molt emocionant. La ceràmica permet experimentar amb la idea de la memòria històrica, permet modelar-la o plasmar en ella registres, crear buits, adaptar-se al cos... Es considera, que aquesta proposta uneix d'alguna manera dues branques que són de gran interès personal, l'escultura i el gravat. Sent una afinitat especial cap a aquest material, i m'emociona explorar noves possibilitats i desafiaments que pugui oferir.

A més, la idea dels sòls i la descomposició ha despertat interès d'una manera particular. La noció de com els sòls poden ser testimonis silenciosos dels esdeveniments històrics i com es van transformant amb el temps, és una proposta amb la qual es continuarà treballant a futures.

En el personal, aquest projecte ha sigut d'una importància transcendental. Malgrat els desafiaments i contratemps, com la fallada de l'últim forn, es va aconseguir superar-los i dur a terme aquesta obra de gran envergadura que s'ha adaptat i integrat tant en l'entorn com a la proposta inicial. Aquesta experiència ha ensenyat valuoses lliçons sobre la resiliència i la capacitat d'adaptació en el procés creatiu, a més d'establir una connexió profunda amb el material que va més enllà de la seua funció comunicativa.

En resum, aquest projecte és de vital importància per a la trajectòria artística personal perquè marca un abans i un després. Encara que ja s'ha treballat en altres projectes amb la idea d'espai privat - espai públic, la casa - la ciutat, o perspectiva de l'espai - individu, en *Una cambra pròpia* s'obté materialitzar la idea adequant-se perfectament a la proposta.

5. REFERÈNCIES

- Altman, I. (1975). *Environment and social behavior.:Personal space, privacy, crowding and territory*. Monterey: Brooks Cole.
- Ardenne, P. (2002). *Un arte contextual*. Murcia: Azarbe S.L.
- Banchs, M. A. (1996). Violencia de género. *Revista Venezolana de Analisis de Conyuntura*, II(2), 11-23. Recuperat de http://saber.ucv.ve/ojs/index.php/rev_ac/article/view/11489
- Blanco, P., Carrillo, J., Claramonte, J., & Expósito, M. (2001). *Modos de hacer: Arte crítico, esfera pública y acción directa*. Salamanca: Ediciones Universidad de Salamanca.
- Cevedio, M. (2010). *Arquitectura y género*. Barcelona: Icaria editorial.
- Col.lectiu Punt 6. (2011). *Construyendo entornos seguros desde la perspectiva de género*. Barcelona: Institut de Ciències Polítiques i Socials.
- Col.lectiu Punt 6. (2019). *Urbanismo feminista. Por una transformación radical de los espacios de vida*. Barcelona: Virus editorial i distribuïdora. Recuperat de <https://www.punt6.org/es/books/urbanismo-feminista/>
- Guasch, A. M. (2004). *Anna Maria Guasch*. Recuperat de Lucy Lippard. Seis años. La desmaterialización del objeto artístico de 1966 a 1972: https://annamariaguasch.com/pdf/publications/Lucy_Lippard_Seis_a%C3%B1os._La_desmaterializaci%C3%B3n_del_objeto_art%C3%ADstico_de_1966_a_1972.pdf
- Las Provincias. (27 / octubre / 2021). Valencia estrena una zona inclusiva de 1.700 m2 en uno de sus grandes parques. Valencia, Comunidad Valenciana, España. Recuperat de <https://www.lasprovincias.es/valencia-ciudad/valencia-parque-inclusivo-marchalenes-20211027141146-nt.html>
- Lauretis, T. d. (2015). Género y teoría queer*. *Mora*, 107-118.

- Madariaga, I. S. (2002). *Configurar el espacio intermedio. Urbanismo y conciliación entre laboral y vida familiar*. Madrid: Anuario del Gobierno Local.
- Madariaga, I., & Novella, I. (2021). *Proyectar los espacios de la vida cotidiana. Criterios de género para el diseño y contratación pública de vivienda*. Valencia: Generalitat Valenciana.
- Martínez, Z. M. (2018). *Mujeres, casas y ciudades. Más allá del umbral*. Barcelona: dpr-barcelona.
- Museo Nacional del Prado. (sense data). *La Inmaculada Concepción de los Venerables*. Recuperat de a Inmaculada Concepción de los Venerables: <https://www.museodelprado.es/coleccion/obra-de-arte/la-inmaculada-concepcion-de-los-venerables/76179d81-beaf-4f9e-9a05-ef92340a00d1>
- Muxí, Z. (4 / diciembre / 2018). De la vivienda a la historia | Conversación con Zaida Muxí. (R. G. Loyde, Entrevistador)
- Pedreáñez, I. (29 / septiembre / 2020). *Estilo / online*. Recuperat de ANISH KAPOOR – ESCULTOR DEL VACÍO: <https://revistaestilo.org/2020/09/29/anish-kapoor-escultor-del-vacio/>
- Rocca, A. V. (2008). Zygmunt Bauman: modernidad líquida y fragilidad humana. *Nómadas. Revista Crítica de Ciencias Sociales y Jurídicas*, 19(3), 309-316.
- Smith, Y. D. (2008). El sujeto: Los espacios públicos y privados desde el género. *Revista Estudios Culturales*, 113-126.
- Valdivia, B. (20 / Febrero / 2019). *Universitat Oberta de Catalunya*. Recuperat de Blog del Máster oficial de Ciudad y Urbanismo: <https://blogs.uoc.edu/ciudad/el-espacio-publico-desde-una-perspectiva-feminista/>
- Valera, S. (1999). Espacio privado, espacio público: Dialécticas urbanas y construcción . (U. d. Barcelona, Ed.) *Tres al Cuarto*(6), 22-24. Recuperat

de Espacio privado, espacio público: Dialécticas urbanas y construcción de significados.: <http://www.ub.edu/escult/editions/Otresal.pdf>

Whitheread, R. (2005). *Rachel Whiteread : walls, doors, floors and stairs*. Kunsthaus Bregenz: Köln [etc.] : Verlag der Buchhandlung Walther König.

Wolf, V. (2016). *Una habitación propia*. Barcelona: Seix barral.

6. ÍNDEX DE FIGURES

(Fig. 1) Sandra Balaguer Ruiz (2023). <i>Una cambra pròpia</i> . Mapa conceptual sobre el desenvolupament conceptual i contextual del treball de fi de grau. Fotografia d'autoria pròpia.....	9
(Fig. 2) Murillo (1665). <i>La Inmaculada concepción de los Venerables</i> . Museo del Prado, Madrid. https://www.museodelprado.es/coleccion/obra-de-arte/la-inmaculada-concepcion-de-los-venerables/76179d81-beaf-4f9e-9a05-ef92340a00d1	14
(Fig.3) Botticelli (1480). <i>Madonna del libro</i> . https://es.wikipedia.org/wiki/Archivo:Sandro_Botticelli_065.jpg	14
(Fig. 4) Louis Bourgeois, (1940). <i>Femme Maison</i> . https://historia-arte.com/obras/mujer-casa	18
(Fig. 5) Inés Sánchez Madariaga, Inés Novella Abril (2021). <i>Propuestas de Proyectar los espacios de la vida cotidiana</i>	19
(Fig 6). Madariaga y Novella. <i>Propuestas de Proyectar los espacios de la vida cotidiana</i>	19
(Fig. 7.) Instituto nacional de estadística, (2012). Taula de diferència de l'ús del temps entre dones i homes.....	21
(Fig. 8) Ministerio de Interior. Secretaría de estado y Seguridad. Informe sobre la evolución de los delitos de odio en España, 2021.....	22
(Fig. 9) Ministerio de Interior. Secretaría de estado y Seguridad. Informe sobre la evolución de los delitos de odio en España, 2021. Taxa de delictes i incidents d'odi per cada 100.00 habitants	22
(Fig. 10) Ministerio de Interior. Secretaría de estado y Seguridad. Informe sobre la evolución de los delitos de odio en España, 2021. Distribució de tipus de fet per lloc de comissió.....	22

(Fig. 11) European Movility Atlas, 2017. Dibuix sobre la mobilitat femenina en els espais públics. https://eu.boell.org/en/women-on-the-move-sustainable-mobility-and-gender	23
(Fig. 12) Captura de pantalla de Google Earth de l'Av. Juan Carlos I, Rafelbunyol.	25
(Fig. 13) Col·lectiu punt 6. #QuiPotEsperar. Pesadilla en el baño. http://quipotesperar.org/pesadilla-en-el-bano/	26
(Fig. 14) Lula Goce (2019). Projecte Mujeres en la Ciencia. https://mujeresconciencia.com/2020/03/27/murales-mujeres-de-ciencia/ ..	26
(Fig. 15) Christo and Jeanne-Claude. L'Arc de Triomphe, Wrapped, Paris, 1961-2021. https://christojeanneclaude.net/artworks/arc-de-triomphe-wrapped/ ..	27
(Fig.16) Krzysztof Wodiczko (1988-1989).Homeless Vehicle. https://www.krzysztofwodiczko.com/instrumentation#/homeless-vehicle-project/	27
(Fig. 17) Sol·licitud d'ocupació de la via pública. Fotografia d'autoria pròpia ...	31
(Fig. 18) Anish Kapoor, (2008). Cloud Gate. https://anishkapoor.com/110/cloud-gate-2	32
(Fig. 19) Anna Talens, (2013). <i>Fragments of the Palace</i> . https://annatalens.com/Fragments-of-the-Palace	32
(Fig. 20) Sandra Balaguer Ruiz (2021). <i>Espais</i> . Fotografia d'autoria pròpia.....	33
(Fig.21) Sandra Balaguer Ruiz (2022). <i>Sense títol</i> . Fotografia d'autoria pròpia.....	33
(Fig. 22) Sandra Balaguer Ruiz (2022). <i>Sentar-se a la freska</i> . Fotografia d'autoria pròpia.....	34
(Fig. 23) Reachel Whiteread (2001) Untitled (Stairs). https://www.tate.org.uk/art/artworks/whiteread-untitled-stairs-t07939	35

(Fig. 24) Sandra Balaguer Ruiz, (2023). *Una cambra pròpia*. Primera part de la peça. Proves a l'exterior. Fotografia d'autoria pròpia.....35

(Fig. 25) Sandra Balaguer Ruiz, (2023). *Una cambra pròpia*. Esbossos. Fotografia d'autoria pròpia.....35

(Fig. 26) Sandra Balaguer Ruiz, (2023). Esbossos. Fotografia d'autoria pròpia..37

(Fig.27) Sandra Balaguer Ruiz, (2023). *Una cambra pròpia*. Procés de treball. Fotografia d'autoria pròpia.....37

(Fig. 28) Sandra Balaguer Ruiz, (2023). *Una cambra pròpia*. Fotografia d'autoria pròpia.....38

(Fig. 29) Sandra Balaguer Ruiz, (2023). *Una cambra pròpia*. Fotografia d'autoria pròpia.....38

(Fig. 30) Sandra Balaguer Ruiz, (2023). *Una cambra pròpia*. Detall. Fotografia d'autoria pròpia39

(Fig. 31) Sandra Balaguer Ruiz, (2023). *Una cambra pròpia*. Detall. Fotografia d'autoria pròpia.....39

(Fig. 32) Sandra Balaguer Ruiz, (2023). *Una cambra pròpia*. Detall. Fotografia d'autoria pròpia.....39

7. ANNEX I – RELACIÓ DEL TREBALL AMB ELS OBJECTIUS DE DESENVOLUPAMENT SOSTENIBLE DE L'AGENDA 2030

Grau de relació del treball amb els Objectius de Desenvolupament Sostenible (ODS).



UNIVERSITAT
POLITÈCNICA
DE VALÈNCIA



FACULTAT DE BELLES ARTS DE SANT CARLES

ANNEX I. RELACIÓ DEL TREBALL AMB ELS OBJECTIUS DE DESENVOLUPAMENT SOSTENIBLE DE L'AGENDA 2030

Annex al treball de fi de Grau i treball de fi de Màster: relació del treball amb els Objectius de Desenvolupament Sostenible de l'Agenda 2030.

Grau de relació del treball amb els Objectius de Desenvolupament Sostenible (ODS).

Objectius de Desenvolupament Sostenible	Alt	Mitjà	Baix	No escau
ODS 1. Fi de la pobresa.	<input type="checkbox"/>	<input type="checkbox"/>	<input type="checkbox"/>	<input checked="" type="checkbox"/>
ODS 2. Fam zero.	<input type="checkbox"/>	<input type="checkbox"/>	<input type="checkbox"/>	<input checked="" type="checkbox"/>
ODS 3. Salut i benestar.	<input type="checkbox"/>	<input type="checkbox"/>	<input checked="" type="checkbox"/>	<input type="checkbox"/>
ODS 4. Educació de qualitat.	<input type="checkbox"/>	<input checked="" type="checkbox"/>	<input type="checkbox"/>	<input type="checkbox"/>
ODS 5. Igualtat de gènere.	<input checked="" type="checkbox"/>	<input type="checkbox"/>	<input type="checkbox"/>	<input type="checkbox"/>
ODS 6. Aigua neta i sanejament.	<input type="checkbox"/>	<input type="checkbox"/>	<input type="checkbox"/>	<input checked="" type="checkbox"/>
ODS 7. Energia assequible i no contaminant.	<input type="checkbox"/>	<input type="checkbox"/>	<input type="checkbox"/>	<input checked="" type="checkbox"/>
ODS 8. Treball decent i creixement econòmic.	<input checked="" type="checkbox"/>	<input type="checkbox"/>	<input type="checkbox"/>	<input type="checkbox"/>
ODS 9. Indústria, innovació i infraestructures.	<input type="checkbox"/>	<input type="checkbox"/>	<input type="checkbox"/>	<input type="checkbox"/>
ODS 10. Reducció de les desigualtats.	<input checked="" type="checkbox"/>	<input type="checkbox"/>	<input type="checkbox"/>	<input type="checkbox"/>
ODS 11. Ciutats i comunitats sostenibles.	<input checked="" type="checkbox"/>	<input type="checkbox"/>	<input type="checkbox"/>	<input type="checkbox"/>
ODS 12. Producció i consum responsables.	<input type="checkbox"/>	<input type="checkbox"/>	<input type="checkbox"/>	<input checked="" type="checkbox"/>
ODS 13. Acció pel clima.	<input type="checkbox"/>	<input type="checkbox"/>	<input type="checkbox"/>	<input checked="" type="checkbox"/>
ODS 14. Vida submarina.	<input type="checkbox"/>	<input type="checkbox"/>	<input type="checkbox"/>	<input checked="" type="checkbox"/>
ODS 15. Vida d'ecosistemes terrestres.	<input type="checkbox"/>	<input type="checkbox"/>	<input type="checkbox"/>	<input checked="" type="checkbox"/>
ODS 16. Pau, justícia i institucions sòlides.	<input checked="" type="checkbox"/>	<input type="checkbox"/>	<input type="checkbox"/>	<input type="checkbox"/>
ODS 17. Aliances per a assolir els objectius.	<input type="checkbox"/>	<input type="checkbox"/>	<input type="checkbox"/>	<input checked="" type="checkbox"/>



**Annex al treball de fi de Grau i treball de fi de Màster:
Relació del treball amb els Objectius de Desenvolupament Sostenible de l'Agenda 2030.**

El treball proposat té una relació directa amb diversos dels Objectius de Desenvolupament Sostenible (ODS) establits per les Nacions Unides. A continuació, es presenta com es vincula aquesta investigació amb alguns dels ODS:

En primer lloc, el treball aborda la limitació de les dones i persones no binàries en la vida pública i l'espai urbà, la qual cosa està relacionat amb la cerca de la igualtat de gènere, relacionat amb l'ODS 5: Igualtat de gènere.

En segon lloc, podem relacionar-lo amb l'objectiu huité que promou el creixement econòmic inclusiu, la plena ocupació, la productivitat i el treball per a tots, ja que el treball no solament pretén aportar reconeixement al treball de la dona durant la història, sinó també posar fi a les desigualtats i que tant aquestes com persones queer tinguen les mateixes oportunitats a l'àmbit productiu.

En tercer lloc, la investigació també està relacionada amb l'ODS 10 que promou la reducció de les desigualtats. L'anàlisi de com la configuració de l'espai públic genera desigualtats i limitacions per a uns certs grups socials està relacionat amb l'objectiu de reduir les desigualtats, i conscienciar per a elaborar noves solucions més inclusives dins de l'espai on ens desemboquem.

En quart lloc, l'estudi de com l'urbanisme i l'arquitectura poden reforçar o objectar les dinàmiques de gènere i identitat en la configuració d'espais urbans contribueix a promoure ciutats inclusives, segures, resilients i sostenibles on la participació ciutadana s'inclouga, que està relacionat amb l'ODS 11 que promociona la millora de les ciutats i comunitats.

Finalment, també té relació directa amb l'ODS 16: Pau, justícia i institucions sòlides, ja que la reflexió sobre les implicacions socials i polítiques de la construcció social de l'espai, així com l'anàlisi de casos d'intervencions artístiques que qüestionen la noció tradicional de l'espai públic i privat, es relacionen amb la promoció de societats pacífiques, justes i inclusives.

8. ANNEX II – REGISTRE DEL PROCÉS DE TREBALL

A manera d'atorgar importància al procés de treball entès com a obra final, i no com una simple etapa del projecte s'introdueix el quadern de camp.

El quadern de camp és de vital importància per a l'obra pròpia, perquè no sols permet organitzar el treball, adaptar-se als temps disponibles, comptar peces o llançar idees, sinó que també és un espai de cura, investigació i temps. És el constant projecte de l'artista, on registra la seua experimentació, les seues hipòtesis, les seues fallades, els seus resultats, les seues preguntes, etc. De fet, el mateix diari apareix de principi a fi en Una cambra pròpia, ja que es fa ús d'aquest a l'hora de: esbossar, produir peces, numerar peces, i intervenir a l'espai públic.

En muntar la peça s'utilitza de forma d'instruccions per a muntar un puzzle, és per això, que l'obra no s'aconsegueix sense el mateix. S'inclou aquest annex amb un registre fotogràfic del diari i un vídeo de la intervenció.

Enllaç al vídeo: <https://www.youtube.com/watch?v=KhYfcMM73q8>

La casa = elemento del espacio privado.
 ↓
 ceca la ciudad → espacio público

Mi casa: MUJER

diagonal reparto de espacios respecto de RAES
 PLAZAS TERREOS CALLES
 ¿cuál es el límite?

espacio público = compartir el espacio (respeto e igualdad)
 " un territorio (cultural) que es el territorio? → NO ES UN MAPA

• INTELIGENCIA
 ↳ Rachel Whiteread
 - no funcional/funcional (espacios arquitectónicos)
 - llegar hasta el punto de eliminar la función a la arquitectura
 - a partir de una estructura real (historia)
 - espacio y casa ¿cómo se relaciona casa y MUJER?
 - retrata espacios + objetos

da matrícula no esta hecha a medida, en cambio la casa se basa en la medida de lo humano

LA CASA = MUJER; PERO MEDIDA CASA = HOMBRE

aspectos que quiero desarrollar
 "dos membradas ant.) +
 - no hay presencia humana "como tal" los objetos hablan de nuestro cuerpo. La casa esta a medida del humano

ARQUITECTURA DE LL PARA HOMBRES
 HOMBRES
 UNANIMISMO FEMINISTA

ARQUITECTURA CORPORAL DE UN HUMANO

FREUD
 "Ascending and descending stairs suggest a gender reading"
 ¿mole a por qué?
 → hablan sobre nuestro individualismo y los mecanismos de la breiteria y relaciones entre individuos. ← IDEA DADA - desintelectual - objetos utilitarios - eliminar su función

violencia de género → ocurre en LA CASA

CASA → COCINA → CUERO MUJER (HISTORIA)
 PATRIARCALDO

Reo → femenino - deht - obedecer - rabia - violencia - masculino -

Retrato cocina → ¿COMO? ¿RECUERDO?

• jugar con lo contemporaneo y tradicional.
 • límites y cuestionamiento.
 • Recopilar datos y conservar.

Plano de mi casa (no técnico)

La casa

PATRÓN

baldaes de mi cocina

PLANO DE LA COCINA

puerta

PROCESO DE TRABAJO

1. Medir la cocina.
2. Contar y numerar baldosas.
3. Trabajar desde la izquierda para llegar a la computadora.
4. Establecer que elemento está.

FOTO COCINA

PROYECTO P.1

¿cómo se ve el plato? ¿cómo se ve el plato? ¿cómo se ve el plato?

PARTE CON CERÁMICA:

¿cómo se ve la cocina?

- 1
- 2
- 3
- 4
- 5
- 6

Requerir por precio E baño.

OBJETOS

Silla / sillas
pastillas

1R CUADRANTE

1. madera 32x32 - rodillo
2. Charnera
3. 6 blancos + pega 1/4
6 negros + media + 3/4
4. baldas de baños

2RO CUADRANTE

OBJETOS: - Sillas (elemento distintos identidades)
- elementos de cocina (cuchillos, tenedor)
- botella rota (cristales)
- frutas.

16/17 1R CUADRANTE

3R CUADRANTE

1R DIA:

- calzoncillo
- cober / punto, agujas / blancos lana
- platano

2DA:

- 4 blancos
- 2 negros

4TO CUADRANTE

Lo que falta **completamente**

objetos: 8 = 1 paila de baño
5 negros
4 blancos

1 negro + 1 blanco = **COMPAR**

4TO CUADRANTE

Muebles (3 negros + 2 blancos)

- Mueble
- plato roto
- 5 blancos
- 5 negros

Linos (2 negros + 3 blancos)

COMPAR

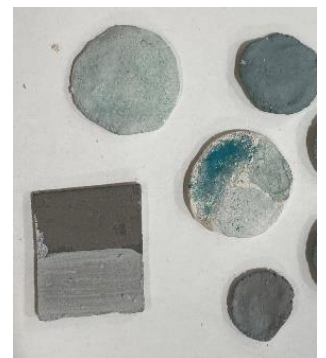
- tiras / metro / cinta (acción)
- barbeta ligera blanca
- pisco
- baño blanco y negro.

5TO CUADRANTE

3 armarios
4 negros

6TO CUADRANTE

Ohcho
falta



Anotacions i dibuixos organitzatius. Pastes utilitzades i proves d'engobs sobre la pasta negra i blanca

COCINA: PLANO Y NEGRO. 32X32.

Planificación ARC.

ARREGLAR JUNTOS
↓
al poner los objetos se deforman

tapan y añadir poco para evitar que se deformen.

CONTROLAR SECADO

SECA → DUREZA DE CUERO → SECA → HÚMEDA

una vez seca limar y aplicar engobe del mismo color para mojetas oscuras

HOVNO
1200°
1280°

ARC. Piezas

200. MARCAR PIEZAS

ARA PRUEBA

demostrado grosor (mitad)

cocina real

BARRO COCIDO.

2DO. CUADRANTE

PRIMERAS PRUEBAS EN UN ESPACIO.

EXPO. PARA INTERIORES

SUELO

VIDEO-AUDIO

PIEZAS DE CERÁMICA (objetos)



VENTAS CONTADO

http: www.prodesco.es
Tienda: Balmes, 29 - Tel. 96 154 88 21

Nº ALBARAN: 003400 FECHA: 01-08-2023 COD. CLIENTE: 100000

VALENCIA

ENV/2023/000004101

LINEA	REFERENCIA	CONCEPTO	CANTIDAD	PRECIO	TOTAL
1	60225800	COFTE FINI 12,5 Kg. REFRAC 0,00	1,000	11,360	11,36
2	53324700	COFTE FINI 12,5 Kg. REFRAC 0,00	1,000	11,360	11,36
3	53325000	COFTE FINI 12,5 Kg. REFRAC 0,00	1,000	19,76	19,76
4	60241000	AZULEJO FINO 10x10 (Esmalt 0,00)	4,000	4,250	16,99
Total					35,18
21 % I.V.A. s/ 35,18					7,38
TOTAL CONTADO.....					42,56

PAGADO

PRODESCO, S.L.
PRODUCTORA DE ESMALTES Y COLORANTES, S.L.

Aviación, 44 Apartado 38 Teléfono 96 154 55 88
Fax 96 153 30 25 46940 MANISES Valencia - España

VENTAS CONTADO

http: www.prodesco.es
Tienda: Balmes, 29 - Tel. 96 154 88 21

Nº ALBARAN: 002911 FECHA: 11-05-2023 COD. CLIENTE: 100000

VALENCIA

ENV/2023/000004101

LINEA	REFERENCIA	CONCEPTO	CANTIDAD	PRECIO	TOTAL
1	35071500	REACT OX C. F. 4,01 VITREO 0,2000	0,200	16,560	3,31
2	53325000	COFTE FINI 12,5 Kg. REFRAC 0,00	1,000	19,760	10,78
3	60338900	CERBATO HUCHA MEDIANO 10,5 0,00	1,000	2,400	2,40
Total					16,47
21 % I.V.A. s/ 16,47					3,46
TOTAL CONTADO.....					19,93

PAGADO

OBSERVACIONES:
ENVASES DEVUELTOS:

PRODESCO, S.L.
PRODUCTORA DE ESMALTES Y COLORANTES, S.L.

Aviación, 44 Apartado 38 Teléfono 96 154 55 88
Fax 96 153 30 25 46940 MANISES Valencia - España

VENTAS CONTADO

http: www.prodesco.es
Tienda: Balmes, 29 - Tel. 96 154 88 21

Nº ALBARAN: 002611 FECHA: 27-04-2023 COD. CLIENTE: 100000

VALENCIA

ENV/2023/000004101

LINEA	REFERENCIA	CONCEPTO	CANTIDAD	PRECIO	TOTAL
1	53324700	COFTE FINI 12,5 Kg. REFRAC 0,00	2,990	11,360	33,74
2	53325000	COFTE FINI 12,5 Kg. REFRAC 0,00	2,990	11,780	34,97
3	20671000	ESMALTE GRIS 0 - 6025-BULK 0,00	1,000	2,730	2,73
Total					46,97
21 % I.V.A. s/ 46,97					9,86
TOTAL CONTADO.....					56,83

PAGADO

Factures del material pegades al quadern de treball per a tindre en compte les despeses.