



UNIVERSITAT
POLITÈCNICA
DE VALÈNCIA



FACULTAT DE BELLES
ARTS DE SANT CARLES

UNIVERSITAT POLITÈCNICA DE VALÈNCIA

Facultad de Bellas Artes

LA SOBRA DEL RELIEVE NO ES ALARGADA

Trabajo Fin de Grado

Grado en Bellas Artes

AUTOR/A: Marin Ruiz, Jose

Tutor/a: Pedrós Esteban, Armand-Thierry

CURSO ACADÉMICO: 2022/2023

RESUMEN

El relieve, como disciplina escultórica, tiene una semejanza al dibujo y a la pintura. Se representan los volúmenes y se insinúan diferentes grados de profundidad.

A lo largo de la historia el relieve se ha utilizado de forma narrativa para transmitir información de diferentes actos cotidianos, personajes históricos, escenas bélicas, etc. Ha sido una forma de transmitir información visualmente más allá de la palabra escrita. Hoy en día este tipo de representación se ve restringida al campo artístico y en situaciones muy concretas. Ese valor narrativo ha caído en desuso en nuestra sociedad por la inmediatez de la imagen como elemento narrativo.

En nuestro trabajo queremos rescatar la técnica del relieve y hacer valer su carácter narrativo para ponerlo de nuevo en valor como sistema de representación. Para ello vamos a realizar una serie de relieves donde reflejaremos diferentes aspectos de la vida cotidiana mediante la animación de un objeto de uso. El soporte que utilizaremos para ello lo habremos integrado con materiales como el barro reciclado, la madera reutilizada y el desecho de piedra natural ornamental. Con ello introduciremos el reciclaje en la práctica escultórica como aportación personal a la sostenibilidad y para la protección del medio ambiente.

PALABRAS CLAVE

Relieve, escultura, narración, piedra, madera, barro, volumen, sistema de representación, ODS.

SUMMARY

The relief, as a sculptural discipline, has a similarity to drawing and painting. Volumes are represented at different degrees of volume and hinted at different depths.

Throughout history the relief has been used in a narrative way to transmit information about different daily acts, historical figures, war scenes, etc. It has been a way of transmitting information visually beyond the written word. Today this type of representation is restricted to the artistic field and in very specific situations. This narrative value has fallen into disuse in our society due to the immediacy of the image as a narrative element.

In our work we want to rescue the relief technique and assert its narrative character to put it back in value as a system of representation. For this we are going to make a series of reliefs where we will reflect different aspects of daily life through the animation of a use object. The support that we will use for it will have been integrated with materials such as recycled clay, reused wood and the waste of ornamental natural stone. With this we will introduce recycling in sculptural practice as a personal contribution to sustainability and for the protection of the environment.

KEYWORDS

Relief, sculpture, narration, stone, wood, clay, volume, representation system, SDGs.

AGRADECIMIENTOS

A mi familia, por el ánimo que me ha dado para que continuara con esta actividad que tanto me agrada.

A los profesores de las diferentes materias, por los conocimientos que me han sabido transmitir, las dudas que han resuelto en el día a día, con sus explicaciones tanto teóricas como en las prácticas de taller. A mis compañeros de estudios, por sus consejos y por esas tardes que charlábamos tomando unos cafés y discutíamos sobre cómo será el arte en los años futuros.

Al personal de administración, conserjería, secretaria y relaciones internacionales que siempre me han ayudado a resolver dudas de documentación, tramitación y otras circunstancias.

Y finalmente a Armand, tutor de este proyecto, por sus consejos, su disposición, y su inestimable ayuda en todo momento.

ÍNDICE

1. INTRODUCCIÓN	6
2. OBJETIVOS Y METODOLOGÍA	8
2.1. OBJETIVOS	8
2.1.1. <i>Generales</i>	8
2.1.2. <i>Específicos</i>	8
2.2. METODOLOGÍA	9
2.2.1. <i>Documentación: antecedentes históricos</i>	9
2.2.1.1. Búsqueda bibliográfica, bases de datos, visitas a Museos	9
2.2.1.2. Ejecución práctica	12
3. MARCO TEÓRICO	13
3.1. ANTECEDENTES HISTÓRICOS DEL RELIEVE	13
3.2. ANIMACIÓN DEL OBJETO	15
3.3. OBJETO DE USO EN LA ESCULTURA	16
3.4. LÍNEA DE TRABAJO	18
4. REFERENTES	20
4.1. REFERENTES VALENCIANOS	20
4.1.1. <i>Mariano Benlliure Gil (1862-1947)</i>	20
4.1.2. <i>Manuel Silvestre Montesinos (1909-2014)</i>	21
4.1.3. <i>José Esteve Edo (1917-2015)</i>	23
4.2. OTROS REFERENTES	24
4.2.1. <i>Julio González Pellicer (1876-1942)</i>	24
4.2.2. <i>Henry Moore (1898-1986)</i>	25
4.2.3. <i>Isamu Noguchi (1904-1988)</i>	26
4.2.4. <i>Goga Tandashvili</i>	27
4.2.5. <i>Maribel Sánchez Bonilla</i>	27
5. PRODUCCIÓN ARTÍSTICA	29
5.1. Descripción del proceso inicial	29
5.2. Fases de realización de los distintos relieves	30
5.2.1. <i>En barro</i>	30

5.2.2. <i>En escayola</i>	36
5.2.3. <i>En madera</i>	38
5.2.4. <i>En mármol</i>	40
6. CONCLUSIONES	44
7. BIBLIOGRAFÍA	48
LIBROS	48
TRABAJOS FIN DE GRADO, TESIS	48
RECURSOS ONLINE: PÁGINAS WEB	49
8. INDICE DE FIGURAS	51

1. INTRODUCCIÓN

Este trabajo ha servido para dar forma material y sólida a unos dibujos diseñados durante el Erasmus en la Academia de Bellas Artes de Roma (Italia) en el 2021, cuando la COVID campaba libremente y el uso de la mascarilla resultaba obligatorio en todos los lugares.

Estos dibujos representan la pequeña historia de unos compases que hemos animado. Uno de ellos que se encuentra solo, tiene una idea y construye a un compañero semejante a él, sucediendo entonces unas situaciones de juegos, enfrentamiento y un final en el que los dos sienten que se necesitan y se unen en un abrazo.

¿Cómo surgió éste primer compas?, surgió por la necesidad de tener uno para utilizarlo durante el trabajo de una escultura. Aprovechando dos agujas de hacer punto, un porta-llaves y una brida, fue creado y resultó muy útil para realizar una escultura en piedra *travertino* que actualmente se encuentra ubicada en Sant 'Orestes (Italia).

En un principio se pretendía realizar para el proyecto una escultura, mediante talla, pero con el deseo de materializar esos dibujos, surgió el realizarlos mediante la técnica del relieve, que permite plasmarlos mejor. De ahí surgieron nuevas dudas, si realizarlo en bajo o medio relieve, o por qué no, en hueco relieve, así que se realizaron en todas estas versiones.

Para la creación de los relieves se utilizaron diferentes materiales. En quince de ellos se utilizó el barro. Posteriormente fueron cocidos para conferirles mayor resistencia. En otros cinco se utilizó el mármol y por último, en dos, la madera de pino.

Con el barro como materia prima, las primeras cinco propuestas se realizaron con la técnica del medio relieve. Otras cinco con el bajo relieve y las últimas en hueco relieve. Con las de bajo relieve, después de ser cocidas, hemos realizado moldes de escayola. De los moldes de escayola hemos realizado relieves también en escayola.

Con el mármol, se realizaron las mismas cinco propuestas de hueco relieve. Buscando contrastar las sensaciones visuales que generan diferentes materiales.

Con la madera se realizaron dos de las propuestas de hueco relieve.

Una parte de las imágenes de los relieves se encuentran en el apartado de *Producción artística*.

2. OBJETIVOS Y METODOLOGÍA

2.1. OBJETIVOS

En este trabajo hemos planteado objetivos generales y objetivos específicos. Son los siguientes:

2.1.1. Generales:

- Realizar diferentes relieves donde se pueda apreciar la definición de las formas, la gestualidad y la profundidad de su composición.
- Representar un objeto de uso, de utilidad en el trabajo escultórico, y dotarlo de flexibilidad, deformándolo e interactuando con su forma.
- Reivindicar las posibilidades plásticas y visuales de los relieves utilizando distintos materiales.
- Reutilizar y reciclar materiales como el barro, la madera y residuos de mármol para darles una segunda vida.

2.1.2. Específicos:

- Dar vida a un objeto, crear una animación, expresar movimientos.
- Crear una historia, con actividad y diferentes situaciones.

2.2. METODOLOGÍA

Con este proyecto tratamos de reflexionar sobre la importancia que tiene el relieve dentro del marco escultórico. Históricamente, se le ha dado un carácter decorativo y conmemorativo utilizándolo en fachadas de edificios, columnas y monumentos. A nivel de producción artística, ha sido trabajado por diferentes artistas en su producción tanto en obra pública como privada.

Necesariamente hemos realizado una búsqueda en diferentes plataformas para documentarnos sobre todo aquello que nos pueda aportar información referente al relieve escultórico.

2.2.1. Documentación: antecedentes históricos

Para iniciar nuestro trabajo hemos realizado búsquedas en diferentes plataformas y nos hemos documentado a nivel histórico. Posteriormente hemos analizado diferentes referentes artísticos.

2.2.1.1. Búsqueda bibliográfica, bases de datos, visitas a Museos

Nos hemos centrado en búsquedas a nivel bibliográfico, TFG, TFM, Tesis, exposiciones, artículos de arte, búsqueda por internet y visitas a Museos. Si bien es cierto que no hay mucha información que se centre en exclusiva sobre el tema del relieve, lo habitual es encontrar en algunos libros capítulos o apartados específicos. Con nuestra propuesta queremos reivindicar el relieve escultórico y sus posibilidades expresivas.

- **Fuentes bibliográficas**

Hemos consultado diferentes publicaciones dirigiéndonos sobre todo a lo relacionado con los referentes, datos biográficos, cuándo empezaron en su faceta artística, si fue a temprana edad o cuando ya tenían unos años en el campo del arte, si empezaron con el dibujo o la pintura y después continuaron con la escultura o si ya de un principio se decantaron por la escultura. Parte de los referentes seleccionados han sido artistas valencianos que han significado de manera importante dentro de la escultura y a su vez han trabajado el relieve.

También se han incluido otros referentes, no valencianos, que tienen unas obras que junto con los anteriores han aportado a este proyecto un valor; como obras transmitían movimiento, expresividad, frescura y sencillez.

- **TFG, TFM, Tesis**

Hemos realizado búsquedas en los recopilatorios de TFG y TFM de “RiuNet” de la Universitat Politècnica de València en relación con “relieves, escultura”. Aunque aparecían más de 1800 resultados ninguno de ellos se adecuaba al de este proyecto, ya que o se refería generalmente a relieves geográficos o a esculturas sin relación con los relieves. Por lo que en ese sentido no han servido de utilidad.

En la búsqueda realizada de “escultura, residuos, reciclaje”, con 288 resultados, muchos de ellos sin relación con este proyecto; pero había dos, uno de Adrián Taylor Noguera (TFG de julio 2022) y otro de Alfredo Gómez García (TFG de septiembre 2022), que en cuanto a residuos y su reciclaje sí que podían aportar información y se ha aprovechado para este proyecto.

En cuanto a Tesis, se tuvo conocimiento de una que se adaptaba a este proyecto, que se realizó en 1987, por María Isabel Sánchez Bonilla: *“El relieve como representación tridimensional del espacio”* (1987) en la Universidad de La Laguna, en ella se realiza un amplio estudio del relieve escultórico, que resulta de lo más detallado en este campo (se ampliará más esta información en el apartado de referentes, ya que esta misma persona forma parte de ellos).

- **Búsquedas en el entorno web**

Hemos podido obtener información que se ve reflejada en diferentes apartados de este proyecto. Información concerniente a diferentes relieves en Valencia que además hemos podido verificar *in situ*.

- **Visitas a museos**

Puesto que en Valencia existen diferentes museos de referencia, hemos optado por realizar visitas *in situ* para obtener información de primera mano

sobre la representación escultórica a partir del relieve.

Museo de Bellas artes

Visitado en varias ocasiones, la más reciente el 9 de mayo de 2023. Allí pudimos comprobar, en la sala de *Galería de Escultura*¹, una serie de relieves:

- Dos relieves funerarios de Mariano Benlliure, 1914 de unos *Ángeles* en yeso (sin colorear);
- Un medio relieve de Vicente Beltrán Grimal, *Las tres hijas del sol*, 1925 en piedra, color natural de la piedra;
- Un altorrelieve de Carmelo Vicent Soria , *Moza del cántaro*, 1935, en madera policromada;
- Otro altorrelieve de Enrique Giner Canet, *El artista, su obra y el modelo*, sin fechar, en madera;
- De José Capuz Manzano dos relieves de versiones idénticas de forma, pero de diferente color, uno color bronceado y otro en color blanco, de *Diana cazadora*, sin fecha, en yeso.
- Fuera de la sala de escultura, pero próximo a ella se pueden contemplar: dos relieves de Ricardo Boix Oviedo, *Arqueros* (1930) y *Sindicato* (1936), en piedra de Borriol, realizados en *art déco*, en estos podemos ver sus formas geométricas.

Instituto Valenciano de Arte Moderno

En una visita realizada en fecha del 14 de mayo de 2023, pudimos comprobar que en la sala de Julio González (1876-1942) se encuentran expuestos algo más de una decena de relieves realizados en cobre repujado o en latón².

¹ Museo de Bellas Artes de Valencia (MuBAV). *Galería de Escultura*, [Consulta: 2023-05-09]. Disponible en:

https://museobellasartesvalencia.gva.es/es/inicio?p_p_id=101&p_p_lifecycle=0&p_p_state=maximized&p_p_mode=view&_101_struts_action=%2Fasset_publisher%2Fview_content&_101_asSetEntryId=175899845&_101_type=content&_101_urlTitle=el-museo-de-bellas-artes-de-valencia-abre-una-nueva-galeria-de-escultura-con-motivo-del-ano-benlliure

² Relieves, uno de 1906 “Eva” de cobre repujado y pintado, éste es el de mayor medidas que los demás, de 131 x 37 cm y el resto de los relieves: *Mujer joven con periódico*, *Muchacha con libro I*, *Muchacha con libro II*, *Campesina con hoz* y otros, de fechas entre 1916 a 1928, todos ellos son de tamaños más pequeños, la mayoría entre 26 x 18 cm y 18 x 22 cm aproximadamente.

2.2.1.2. Ejecución práctica

Una vez cubierta la fase de documentación pasamos a la descripción del proceso práctico que hemos desarrollado.

- Inicialmente hemos realizado diferentes relieves en barro:
Cinco medio relieves, cinco bajo relieves y cinco en hueco relieves. Los cinco bajo relieves y los cinco hueco relieves han sido cocidos; posteriormente hemos sacado moldes en escayola de los hueco relieves.
- Hemos tallado dos hueco relieves en madera.
- En mármol, hemos tallado las mismas cinco figuras que en los hueco relieves de barro, para contrastar diferentes sensaciones visuales.
- Finalmente, realizamos moldes en escayola de los cinco bajo relieves de barro cocido, para posteriormente obtener copias en escayola.

Su realización la podrán ver con más detalle en el apartado de producción artística.

3. MARCO TEÓRICO

Este punto lo vamos a subdividir en cuatro apartados. En cada uno de ellos aportaremos información sobre diferentes aspectos que nos ayudarán a comprender un poco más la representación a partir del relieve escultórico.

Con el fin de ubicarnos temporalmente, en el primero de los apartados haremos una pequeña introducción sobre sus orígenes históricos. En el segundo trataremos sobre lo que supone la animación de un objeto y aquello que proponemos como línea de trabajo. En el tercero describiremos el objeto que hemos utilizado y las diferentes acepciones que podemos encontrar de su uso. Ya en el último desarrollaremos nuestra línea de trabajo.

3.1 ANTECEDENTES HISTÓRICOS DEL RELIEVE

El relieve escultórico se define como un sistema de representación tridimensional sobre un soporte bidimensional de una imagen³. A modo de introducción, podemos comentar que es de sobra conocido, que en épocas prehistóricas, se pintaban en las cuevas animales, escenas de caza y otras cotidianas aprovechando el relieve de las paredes que los albergaban. Dadas las características de estas primigenias representaciones las podemos considerar como el germen de esta técnica.

Tenemos constancia de la realización de relieves en el paleolítico, como es la *Venus de Lasse*⁴ de alrededor de 2.500 a. C.

En el arte egipcio tuvo un gran desarrollo, realizado por una civilización que vivió en el valle del Nilo, entre el año 5000 a.C. hasta el 300 a. C. La mayor parte de estos relieves se realizaba con un marcado carácter religioso. Pero también solían representarse aspectos de la vida cotidiana. En los relieves se presenta un equilibrio y simplicidad, unas líneas que dan forma a personas y objetos con

³ Definición de Relieve escultórico [Consulta: 2023-05-26]. Disponible en: <https://www.museunacional.cat/es/relieve-escultorico>

⁴ Se encuentra en el museo de Aquitania, en Burdeos (Francia).



Figura 1: Akenatón y su familia (1353-1336 a.C.), Museo de Berlín (Alemania).

áreas planas. Ángulos en sus espacios y huecos, con tamaños de jerarquía y figuras representativas para cada uno de los personajes representados.

Uno de los relieves que nos llama especialmente la atención por la técnica desarrollada así como su significado, que podemos admirar en la Figura 1, es el de *Akenatón y su familia*⁵ (entre 1353 – 1336 a. C.), un relieve (hueco relieve) realizado en piedra caliza de 32,5 x 39 cm, donde se representa una escena íntima en la que Akenatón tiene entre sus brazos a su hija mayor, enfrente suyo se encuentra su esposa Nefertiti que tiene en su regazo a sus otras hijas más pequeñas, Nefertiti lleva sobre su cabeza su clásica corona alta. Actualmente se encuentra en el Museo Arqueológico de Berlín (Alemania).

En la época romana se realizaron relieves de carácter conmemorativo en grandes obras, como la *Columna Trajana*, 113 d.C. Mármol , Roma (Italia) que podemos ver en la Figura 2. Posteriormente ya en el *Quattrocento italiano* encontramos ejemplos como *la Puerta del Paraíso*, Ghiberti 1425, Baptisterio de Florencia (Italia), etc. Hoy en día entre finales del S XX e inicios de S XXI los artistas contemporáneos presentan una mayor frescura en sus obras, y gracias a ellos los relieves siguen perdurando.

Cuando nos referimos al relieve escultórico podemos hacer una diferenciación en función a la profundidad que se alcanza. Podemos hacer la siguiente clasificación:

- Bajo relieve⁶: sobresalen las figuras muy poco, menos del 50%.
- Medio relieve: si sobresalen sobre el 50%
- Alto relieve: sobresalen más del 50%.
- Huecorrelieve o relieve hundido: lo realizaban los egipcios en la antigüedad. Perfila los contornos de las figuras, tiene rebajes en las figuras y no sobresale ningún volumen de su superficie. En nuestro caso hemos utilizado esta técnica en la realización de este trabajo tanto en barro, mármol como la madera.



Figura 2: Columna trajana y detalle, 113 d.C., Roma (Italia).

⁵ HODGE, S., 2009. *Arte egipcio*. Lisma Ediciones S.L. ISBN:9788492447237. Pág. 44 a 49.

⁶ Definición de: *Bajo relieve - Qué es, definición y concepto*. [Consulta: 2023-04-11]. Disponible en: <https://definicion.de/bajo-relieve/>

Dependiendo de los orígenes artísticos (dibujo, pintura o escultura) de quienes han trabajado la técnica del relieve, se pueden detectar diferentes características en las representaciones realizadas como comenta Francisco San Martín, refiriéndose a *la escultura en la época de las vanguardias*, un objeto fuera de lugar, pintores en escultura:

*“con los escultores que provienen de la pintura, o bien la linealidad del perfil, o bien el valor táctil de la superficie es algo que tienden a tener más en cuenta que los presupuestos de volumen, masa hueco y estructura de la escultura. Los relieves de Gauguin nada o casi nada dicen de la estructura corpórea de las figuras que representan, más preocupados por mostrar la eficacia de la narración y los valores expresivos de un sistema de talla primitivo”.*⁷

El relieve escultórico da cabida a la interacción con diferentes corrientes artísticas. Desde un *hiperrealismo*, como el expresado en la figura humana (de tamaño natural o mayores dimensiones, con el más mínimo detalle en el sentido de la realidad) que se manifestó a partir de los años 60, hasta la *escultura surrealista*, creada por Dalí, donde la imaginación de los artistas desborda toda realidad. Los materiales tienen tanto que ver en su realización y en lo que nos transmiten.

3.2 ANIMACIÓN DEL OBJETO

No es habitual la presencia de un objeto de uso y más concretamente de una herramienta de trabajo como un compás. Aquí hacemos uso de la *prosopopeya*:

*“figura retórica que nos permite atribuir a cosas inanimadas acciones y cualidades propias de los seres animados”.*⁸

Normalmente se suele emplear en literatura, pero aquí, permítannos la licencia, lo trasladamos al mundo del arte. Lo animamos y representamos sus acciones mediante la técnica del relieve. Esta forma plástica de representar los compases de forma animada, como hemos comentado en diferentes ocasiones,

⁷ CARRILLO, J. y RAMIREZ, J. C., 2009. *Tendencias del arte, arte de tendencias a primeros del siglo XXI*. ISBN: 978-84-376-2128-9. (Pág. 25)

⁸ Diccionario de la lengua española. [Consulta: 2023-04-11]. Disponible en: <https://dle.rae.es/prosopopeya?m=form>

la haremos con la técnica del relieve, ya que tiene una base en la que se sustenta y a la vez nos permite darle cuerpo en tres dimensiones.

En los relieves que hemos realizado, hemos tratado de colocar un objeto real, un compás, que interactúa con otro, dentro de un mundo surrealista, tratando de mantener una relación humana imposible en un objeto inanimado. Se ha representado tridimensionalmente para conseguir una comunicación más cercana con el espectador.

Como queda expresado, en el sentido de la forma, en el libro *La pérdida del pedestal*:

“Todo arte tiene que ver con la forma, desde la literatura y la música hasta la arquitectura o la pintura, pero el trabajo de los escultores más que cualquiera de los otros artistas ha consistido en dar forma a la materia a través de unos procedimientos específicos, como cincelar, modelar, tallar, pulir, etc.”⁹.

3.3 OBJETO DE USO EN LA ESCULTURA

Hemos escogido el compás de brazos rectos. Un objeto, mejor dicho, una herramienta utilizada en la realización de esculturas. Gracias a él podemos hacer mediciones, trazar circunferencias, segmentos y más usos. Permite, además de hacer circunferencias o arcos, tomar unas medidas de referencia de un objeto, de una escultura o de cualquier tipo de cuerpo para transportarla a otra superficie, tanto lisa como irregular. Esta herramienta la utilizamos para situar medidas en superficies irregulares, trazar circunferencias para tallar posteriormente esa forma e incluso realizar la talla de una esfera en piedra.

Según el Diccionario de la Real Academia Española (RAE), en su primera definición, un compás es:

1. *m. Instrumento formado por dos brazos articulados terminados en punta y unidos por un eje en su parte superior, que sirve para trazar circunferencias o arcos y tomar distancias.*¹⁰

⁹ MADERUELO, J., 1994. *La pérdida del pedestal*. Madrid: Círculo de Bellas Artes, Visor,. ISBN: 84-7774-802-0. Pág. 27.

¹⁰ Diccionario de la lengua española. [Consulta: 2023-04-11]. Disponible en: <https://dle.rae.es/compas>

Tiene otras definiciones diferentes que se refieren a ingeniería, esgrima, terminología náutica y música, pero que nada tienen que ver con este trabajo.

Este objeto puede tener diferentes formas y tamaños para permitir un mejor uso, sea para realizar dibujos técnicos, compás para pizarras de tiza, para trabajos de carpintería, para canteros... estos últimos suelen tener los dos brazos iguales, con forma curvada y terminados en punta.

No usaremos el mismo tipo de compás para hacer una circunferencia que para realizar una medición interior, de un vaciado circular. Para la circunferencia emplearemos un compás recto de mayor o menor tamaño según el radio de la circunferencia. Para el vaciado circular emplearemos un compás de mediciones de interiores.

En otros tiempos los canteros y los escultores utilizaban más este instrumento de medida, ya que permite hacer mediciones entre puntos, aunque el espacio que exista entre estos puntos sobresalga de forma exagerada, otro medio de medida no resultaría tan preciso. Muchas de las iglesias, catedrales y grandes monumentos le deben mucho a este instrumento para que alcanzaran ese grado de precisión en su composición. Su manejo no resulta apenas complicado, aunque si se precisa de cierta destreza para poder sacarle el partido que nos puede dar. Utilizar el compás adecuado nos facilita mucho el trabajo y nos permite avanzar con más seguridad.



Figura 3: Mazo y puntero en un relieve griego.

En algunas obras se ha constatado la representación de algunas herramientas de uso. en relieves que representan actividades de trabajo, que realizan algunos carpinteros u otros artesanos. Resulta algo extraordinario el caso de un mazo y un puntero¹¹, en un relieve griego que podemos ver en la Figura 3, donde se representan las herramientas básicas de un cantero, ya que siempre se suelen ver estos instrumentos en manos de artesanos o artistas realizando alguna de sus creaciones.

¹¹ WITTKOWER, R., 1984. *La escultura: procesos y principios*. Madrid: Alianza Editorial,. ISBN: 84-206-7008-1. Pág. 21.

3.4. LÍNEA DE TRABAJO

Para el presente TFG, hemos plasmado una serie de escenas, como una secuencia fotográfica. En cada relieve se captura un momento diferente.

Con estas escenas pretendemos expresar el valor de la amistad, la importancia de compartir.

La soledad es buena en ciertos momentos, para poder reflexionar, para realizar obras de literatura, crear cosas nuevas, poder concentrarnos en un trabajo que tenemos que realizar y en un montón de actividades que debemos hacer con concentración y que estando con otras personas resulta imposible.

Fuera de esos momentos, la persona es un ser social, necesita relacionarse con los demás, necesita estar acompañado, necesita compartir sus ideas, sus ilusiones y como no sus problemas.

Este compás, que se siente solo, tiene una idea para no estarlo. Crea a un compañero para compartir momentos y así van surgiendo una serie de situaciones que son un reflejo de la sociedad. No todo es perfecto; pero con voluntad las cosas se pueden mejorar, la amistad nos hace crecer.

La descripción de las escenas tiene lugar de la siguiente forma:

En la primera escena, vemos un compás que se siente solo, en un momento de inspiración tiene una idea, la idea de crear a un compañero, crear otro compás semejante a él, como podemos ver en la Figura 4. Esa idea le crea una ilusión que permanece latente y que le hace seguir adelante en su propósito.

En la segunda escena, que podemos ver en la Figura 5, observamos cómo va juntando las piezas necesarias para poder formarlas. Todo trabajo crea unas expectativas, aquí se crea también un deseo de esperanza, conseguir un objetivo.

En la tercera, que podemos ver en la Figura 6, una vez unidas todas las piezas y creado un nuevo compañero se observan los dos compases frente a frente .

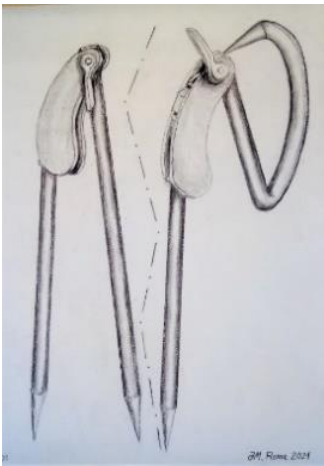


Figura 4: José Marín. Dibujo nº 1. 2021.



Figura 5: José Marín. Dibujo nº 2. 2021.

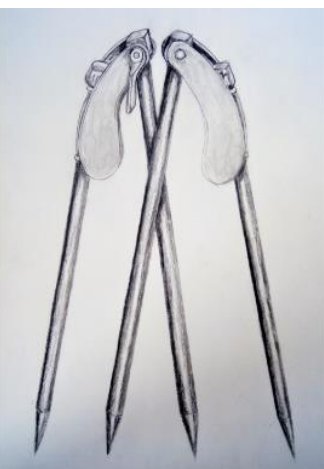


Figura 6: José Marín. Dibujo nº 3. 2021.

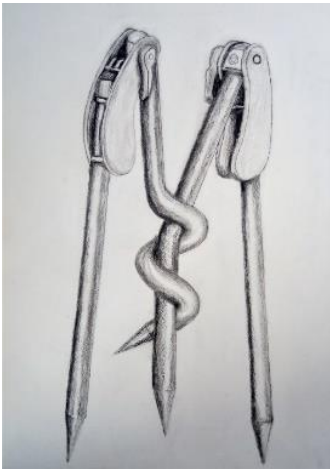


Figura 7: José Marín. *Dibujo nº 4.* 2021.

En la cuarta escena, Figura 7, encontramos un momento de confrontación, de enfrentamiento, tal vez por un conflicto de intereses.

En la quinta, Figura 8, después de la confrontación, se reconcilian y vemos un momento de distracción, de paseo o de juego.

Como colofón, en la última escena de la Figura 9, los dos compases se unen en un abrazo, comprenden que es mejor estar juntos, llevarse bien y hacer una vida en la que poder participar. “Juntos, se llega siempre más lejos”, uno solo puede hacer muchas cosas, pero si uno está acompañado y la relación es buena la vida es más agradable, se vive mejor y con más alegría.

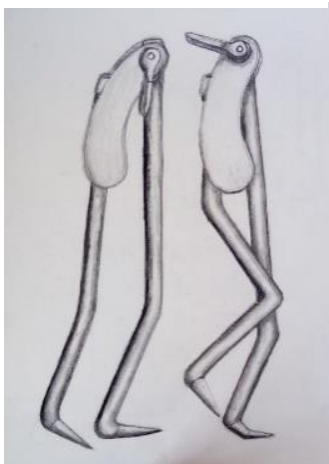


Figura 8: José Marín. *Dibujo nº 5.* 2021.

Hay objetos que en su diseño va implícito su movimiento de animación. Es el caso, por ejemplo, de juguetes como vehículos, animales, etc.... No es el caso del objeto que hemos escogido, puesto que no tiene ese movimiento.

Resulta más complicado dar vida a algo que no se mueve por sí mismo y que necesita ser manejado, por alguien, para poder tener un movimiento o un uso. Esto ha sido una aventura, permitir que unos objetos, en este caso, unos compases, tengan vida propia, o como está en estos tiempos poniéndose de moda, que tengan una inteligencia artificial que les permita hacer una actividad propia de un ser animado.

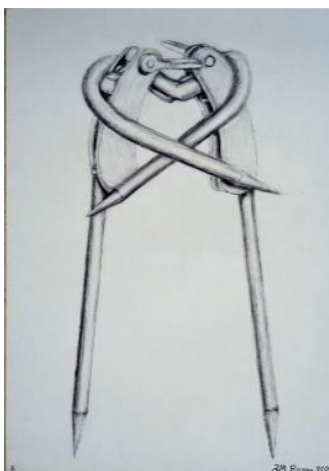


Figura 9: José Marín. *Dibujo nº 6.* 2021.

4. REFERENTES

4.1 REFERENTES VALENCIANOS

Como comentamos en el Apartado 2.2.2., pasaremos a hacer referencia de los referentes que hemos analizado para el presente TFG.

4.1.1 Mariano Benlliure Gil (1862-1947)

Entre los grandes escultores españoles se encuentra Mariano Benlliure, nacido en Valencia el año 1862. Sus primeros contactos con el mundo del arte se desarrollan en Valencia, pero pronto viajaría a Madrid donde completaría su formación. Estaría también en Roma donde realizó gran cantidad de obras para diferentes países, tanto de Europa como de América.



Figura 10: Mariano Benlliure, *La reina María Cristina de Habsburgo y sus tres hijos*. Mármol y bronce. 1891.

Muchas de sus obras¹² están repartidas por toda España, tanto en esculturas de mármol como de bronce, en plazas y jardines, en imágenes religiosas o en distintos panteones, en Madrid (Parque del retiro: Monumento a Alfonso XII, 1902

y Monumento al General Martínez Campos, 1907. Frente a la puerta de Goya del Museo del Prado: Monumento a Goya, 1902), en Valencia (El Panteón de la familia Moroder , en el Cementerio General, 1907. Monumento al Marqués de Campo, en Gran Vía Marqués del Turia, 1911), en Valladolid (Monumento al Regimiento de Caballería de Alcántara, ante la fachada de la Academia de Caballería, 1931), por citar algunas. Hay también otras obras suyas en países europeos y países hispano americanos.

En la Figura 10, podemos observar un relieve donde se muestra a La reina María Cristina de Habsburgo y sus tres hijos, 1891, con qué sencillez, pero cuanto detalle.

¹² RINCÓN, W., 2011. *Mariano Benlliure, Grandes genios del arte*. Aneto Publicaciones. ISBN 978-84-939408-1-2.

Sus obras han sido realizadas atendiendo a gran cantidad de detalle, las caras tienen expresividad, en algunos casos muestran dulzura o delicadeza. Aun teniendo gran cantidad de obras, todas ellas tienen algo, que aunque la escultura sea una creación de inmovilidad, sus obras parecen como una imagen de película detenida de forma temporal en el tiempo, a la que sólo falta, apretar un botón para que recobren su movimiento y den ese paso que está interrumpido, o ese jinete que está sobre el caballo lo haga trotar.

Hemos tomado a este artista como referente, en este proyecto de TFG, porque sus obras muestran lo que se desea conseguir también en estos relieves, que lo que muestran, no resulten unas imágenes fijas, inmóviles, como un clavo clavado en una pared; sino que se parezcan a las obras de este artista, que parece que esperan que les digan, que ya se pueden mover, hemos capturado este momento y pueden seguir su camino. Hace unos años estuvimos en Roma, hemos vuelto en dos ocasiones más, en la última varios meses, gracias a la beca Erasmus concedida en el curso 2020-2021, y en todas estas ocasiones no hemos dejado de visitar el “*Moisés*,” 1536, escultura de Miguel Ángel Buonarroti que se encuentra en la Iglesia de San Pietro In Vincoli, Roma (Italia), una obra que parece que va a cobrar vida en cualquier momento. Esta sensación que se experimenta con Miguel Ángel se percibe también en las obras de Mariano Benlliure, parece que van a dejar su estado de inmovilidad y van a continuar lo que estaban haciendo.

4.1.2 Manuel Silvestre Montesinos (1909-2014)

Escultor valenciano más conocido por Silvestre de Edeta, nace en Llíria (Valencia) en 1909 y muere en Valencia en 2014 a la edad de 104 años.

Desde muy temprana edad toma contacto con el mundo del arte en un taller de un tío suyo dedicado al mármol ornamental, también asistía a clases de dibujo en la Escuela del Gremio de Maestros. A la mayoría de edad empezó sus estudios en la Escuela Superior de Bellas Artes de San Carlos, en Valencia, 1936 terminaría sus estudios obteniendo el título de profesor de dibujo.

En 1956 empezó su actividad docente en la Escuela de Bellas Artes de San Carlos, realizando distintos trabajos de escultura, participando en certámenes y obteniendo numerosos premios.

Sin duda la obra más famosa y conocida de este escultor es la Fuente al Tribunal de las Aguas¹³, que se encuentra en la Plaza de la Virgen, 1976.

*“Su obra, es varia y le convierte en autor de resultados a una poética de delicadeza, como tratando de acariciar la vida, sin asperezas, con seguridad; algo que emana de las piezas, algo que comunica su escultura...”*¹⁴



Figura 11: Silvestre de Edeta.
Cuarteto de invidentes. Bronce. 60 x 40 x 8 cm. 1976.

Se ha dicho también que su obra, se encuentra dentro del ámbito figurativo y hasta incluso la han identificado como *“escultura mediterránea”*, con su sencillez y los volúmenes proporcionados transmiten sentimientos.

Parte de su obra está en el museo de su localidad natal, en Llíria (Valencia).

En su obra se puede observar una gran maestría, Figura 11, permitiendo en unas, contemplar una posición estática y en otras, cierto dinamismo.

Lo hemos tomado como referente, por su forma sencilla de trabajar, por el gran entusiasmo que ponía en la realización de las obras, que transmiten racionalidad, honestidad y sentimientos de tranquilidad y equilibrio.

En una entrevista que le hicieron en 1978 decía él: *“Prefiero más la creación que una buena ejecución.”*¹⁵, esta frase nos da a entender el gran talento de creatividad que tenía, pero no puedo estar completamente de acuerdo, ya que si se observan sus obras se aprecia en todas ellas una buena ejecución, y no creo que él se conformara con que las obras tanto las suyas propias como la de otros escultores no estuvieran perfectamente ejecutadas.

La sencillez que muestra en sus obras es lo que hemos querido transmitir también en este proyecto, con líneas suaves, con las diferentes posturas de estos compases en las que expresan sus sentimientos, el porqué de su comportamiento.

¹³ Fuente al Tribunal de las Aguas.[Consulta: 2023-04-26]. Disponible en: <https://www.lovevalencia.com/fuentes-de-valencia.html>

¹⁴ PRATS, J., *Silvestre de Edeta, Colección escultores valencianos*, 1984, García Editores S.A. ISBN: 84-85094-38-7. Pág. 10

¹⁵ PRATS, J., *Silvestre de Edeta, Colección escultores valencianos*, 1984, García Editores S.A. ISBN: 84-85094-38-7. Pág. 59

4.1.3 José Esteve Edo (1917-2015)

Fue otro escultor valenciano, nacido en 1917 y fallecido en 2015.

Cuando tenía 12 años inició su formación en la Escuela de Artes y Oficios, después ingresaría en la Escuela Superior de Bellas Artes de San Carlos, en Valencia, donde sería profesor y más adelante académico.

A lo largo de su trayectoria recibió numerosos premios por su actividad .

En 1979 la Escuela de Bellas Artes de San Carlos pasaría a Facultad Universitaria, y la elección de primer Decano¹⁶, recaería en Esteve Edo.

Son también abundantes los relieves realizados por este escultor, como es el caso del que se encuentra en la calle Quart de Valencia; el Monumento al club de Jubilados de Nazaret (obelisco donde se encuentran relieves en sus cuatro caras, 2005), de agradable expresión y representación.

Hemos escogido este escultor como referente porque su obra transmite sencillez a la vez de una gran claridad en las formas; las personas representadas transmiten movimiento con sus gestos, como se aprecia en la Figura 12 (este relieve se encuentra en la actualidad en la calle de Quart nº 52 de la ciudad de Valencia, en la entrada de una tienda de regalos); así he pretendido hacer con mis obras de relieve en este proyecto.

Ha sido un gran maestro y un ejemplo para seguir, por su dilatada obra tanto en escultura como en relieve; en cierta ocasión dijo: “...A lo largo de mi vida habré hecho más de mil relieves”¹⁷, con depurada creación de gestualidad y de movimiento.



Figura 12: José Esteve Edo. *Relieve decorativo*. En Calle de Quart nº 52.

¹⁶ ALDANA, S., *José Esteve Edo, Colección escultores valencianos*, 1988, García Editores S.A. ISBN 84-85094-75-1. Pág. 132

¹⁷ ALDANA, S., *José Esteve Edo, Colección escultores valencianos*, 1988, García Editores S.A. ISBN 84-85094-75-1. Pág. 137

4.2 OTROS REFERENTES

4.2.1 Julio González Pellicer (1876-1942)

Escultor y pintor español, conocido generalmente por Julio González, nació en Barcelona. Fue un importante artista dentro de la renovación escultórica llevada a cabo en el siglo XX.

Julio González y su hermano mayor Joan provenían de una familia artesana dedicada al hierro forjado en Barcelona. A los quince años ya conocían los trabajos que se realizaban en el taller de su padre y se manejaban en las faenas del taller. Como su padre sabía de la importancia del dibujo permitió que estudiaran dibujo en la Escuela de Bellas Artes hasta el año 1900 que marchó la familia a vivir a París. Allí realizaría su aprendizaje en el conocimiento de los metales y sus técnicas. Pablo Gargallo (1881-1933), conoció a Julio González en 1903 cuando fue a París a pasar unos meses y le pidió ayuda en el manejo de los metales, donde le enseñaría, en el manejo de la soldadura.

Como curiosidad, hasta 1920 Julio González no tenía ninguna intención de ser escultor y sería Picasso, en esas fechas, quien se acercó a él para que le ayudara a realizar alguna de sus esculturas metálicas y de allí surgió su motivación por la escultura.

En la capital valenciana y más concretamente en el Instituto Valenciano de Arte Moderno (IVAM)¹⁸ se encuentra una colección permanente, desde la creación del IVAM en 1985, que pertenece a este gran artista, tanto es así que esta institución tiene como nombre completo: “IVAM Centro Julio González”.

En la Figura 13 podemos ver una de sus obras, “Eva” de cobre repujado y pintado, 1906.

Gracias a la donación de las herederas de Julio González, Carmen Martínez y Vivianne Grimminger y también a los responsables del Legado Hans Hartumg por el depósito de 5 esculturas, que amplían esta colección, se pueden difundir

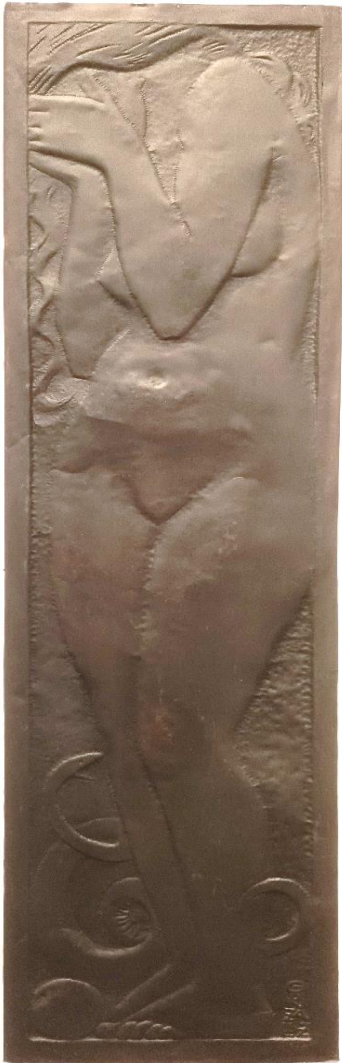


Figura 13: Julio González. *Eva*.
Cobre repujado . 131 x 37 cm. 1906.

¹⁸ IVAM Centro Julio González, 1993. *Julio González: las colecciones del IVAM: nuevos fondos*. IVAM. Centro Julio González. ISBN: 844820350X. (Pág. 5 a 9)

sus obras, pudiendo servir de inspiración para otros artistas del arte moderno. Se muestran en esta colección dibujos, pinturas y varias de sus esculturas.

En la colección del IVAM, como ya dije anteriormente, solo hay algo más de una decena de relieves y están realizados en cobre o latón. Es en la escultura en hierro donde este artista se dejó llevar más por la imaginación y crearía unas obras llenas de modernidad.

Lo hemos tomado como referente por la gran imaginación, creatividad y modernidad que envuelve su obra en el contexto histórico que vivió.

4.2.2 Henry Moore (1898-1986)

Escultor británico, Henry Spencer Moore, más conocido por Henry Moore, de estilo modernista. Tuvo al principio inspiración con el arte africano y precolombino. Desarrolló su obra con un estilo propio representando abstracciones de la figura humana. En 1932 sería nombrado profesor en una escuela de arte, viajaría a París y tomaría contacto con surrealistas y cubistas, conociendo a Picasso, George Braque y Alberto Giacometti.

Alcanzó fama en 1948 cuando presentó a Gran Bretaña en la Bienal de Venecia y ganó el Premio Internacional de Escultura. Sus obras a partir de entonces se pueden encontrar repartidas por todos los lugares del mundo, en plazas y parques públicos, también en museos como el Museo [Hammer](#) de Los Ángeles, California , EE.UU., Museo [Tate](#) de Londres o el Museo [Guggenheim](#) de Nueva York, EE.UU.

En 1955 creó la única obra de relieve¹⁹ que realizó en ladrillo, en la fachada del antiguo Bouwcentrum (centro de construcción) en Rotterdam, donde se emplearon unos 16.000 ladrillos que se tallaron a mano. Lo podemos observar en la Figura 14.

La obra de Henry Moore se ha tomado como referente en este proyecto, ya que este artista crea formas que se relacionan, que participan de un conjunto de ideas y crean algo común; algunas veces, las formas de sus obras resultan surrealistas ya que tienden a un arte modernista que se separa de lo figurativo.



Figura 14: Henry Moore. *Relieve mural nº 1*. Rotterdam.1955.

¹⁹ Henry Moore. *Relieve mural nº 1*. 1955. Rotterdam. .[Consulta: 2023-05-10]. Disponible en: <https://www.sculptureinternationalrotterdam.nl/en/collection/wall-relief-no-1-en/>

4.2.3 Isamu Noguchi (1904-1988)



Figura 15: Isamu Noguchi. *Associated Press Building, Rockefeller Center, New York, 1938.*

Artista norteamericano, de madre americana y padre japonés. fue escultor y diseñador²⁰. En 1926 tras ver una exposición en Nueva York de la obra de Constantin Brancusi, tomó la decisión de ser artista y trabajó como ayudante suyo los dos años posteriores.

En sus inicios sus obras eran de terracota o piedra. Las obras de terracota eran japonesas ya que fue en Japón donde aprendió y las realizó, en los años 1930 y siguientes.

Ha realizado una cantidad de obra muy diversa que va desde la escultura al diseño de muebles o la de jardines esculturales.

En la figura 15 podemos ver un relieve dinámico, de composición diagonal, que representa a periodistas con sus útiles de trabajo. Está realizado en acero inoxidable fundido, con las medidas de 6,10 x 5,18 m, y está ubicado en la fachada de la *Associated Press Building, Rockefeller Center, New York, 1938.*

Se dice de Noguchi que era como el mítico Ulises, ya que viajaba sin parar y permanencia escaso tiempo en cualquier lugar. Decía él mismo:

*“Trabajo en todas partes. Me siento igualmente cómodo allá donde estoy; la gente en todas partes me recibe como un compatriota, y eso me resulta agradable y triste a la vez; puesto que no tengo hogar.”*²¹

Lo que destacaría de su personalidad es su gran imaginación que le permitió realizar diseños en muchas direcciones, con un planteamiento a veces infantil, pero con un gran conocimiento de los materiales y sus posibilidades.

Al igual que este artista realizaba unas obras con gran derroche de imaginación, en este TFG hemos tratado de aplicar también la imaginación en cuanto a la vida artificial que los compases desarrollan.

²⁰ Isamu Noguchi. Biografía. [Consulta: 2023-05-15]. Disponible en: <https://www.biografiasyvidas.com/biografia/n/noguchi.htm>

²¹ TORRES, A., 2001. *Isamu Noguchi: Un estudio espacial*. Edición IVAM ISBN 84-482-2922-3. Pág. 10.

4.2.4 Goga Tandashvili

Artista ruso escultor y pintor que realiza bajorrelieves en paredes. Suele decorarlas con pavos reales, gran diversidad de plantas con flores y otros objetos de composición. Los relieves los comienza primero con un dibujo sobre la superficie, después un relleno de los trazos, con materia, con lo que el relieve resultante genera una sensación pictórica.

No hemos conseguido apenas información sobre este artista. En el entorno Web apenas circula información. Su página de Facebook tampoco aporta nada en cuanto a su biografía. En Instagram cuenta con más de 55 mil seguidores y con más de 400 publicaciones de obras pictóricas y escultóricas.

En la Figura 16 se puede observar uno de sus relieves²² realizado sobre una pared. También se puede ver al artista, esta imagen se tomó el 18 de julio de 2018.

Este artista lo hemos tomado como referente en este proyecto porque, al igual que los anteriores escultores valencianos, sus relieves nos han impresionado, por su gestualidad, por su realismo y por esa atracción que nos ha producido su obra. Los pavos reales están posados sobre una espesa vegetación, pero no parecen petrificados, tienen una vida latente que parece como si en un momento dado darán un salto y se pasearán mostrándonos su bello plumaje.

Los relieves que hemos realizado para este proyecto también quieren tener esa intención, los personajes creados, también podrían salirse de ese marco escénico y continuar con su actividad, con esa vida social que representan.

4.2.5 Maribel Sánchez Bonilla

Nacida en Fuensanta (Jaén) en 1955, Licenciada en Bellas Artes en la Facultad de Bellas Artes de Sevilla en 1980. Doctora en Bellas Artes por la Universidad de La Laguna en 1987 y Catedrática de Universidad desde 1996.

Además de su amplia dedicación a la docencia y la investigación, regentó diversos cargos de gestión universitarios, como fueron la de Vicedecana de Ordenación Académica de la Facultad de Bellas Artes (2001-03), Vicerrectora de Servicios Generales de la ULL (2003-05) y Directora del Departamento de Pintura



Figura 16: Goga Tandashvili. *Pavos reales*, 2018.

²² Goga Tandashvili, *Pavos reales*. [Consulta: 2023-04-26]. Disponible en: <https://culturainquieta.com/es/arte/escultura/item/14147-este-artista-revive-habitaciones-cubriendolas-con-relieves-impresionistas.html>

y Escultura (2006-08). Actualmente está como responsable en un Proyecto de investigación de 36 meses de duración (hasta junio de 2025) donde participan otros cinco investigadores.

Autora de la tesis : “*El relieve como representación tridimensional del espacio*²³”, año de defensa 1987, donde se hace un amplio estudio sobre el relieve escultórico, desde su concepto, la evolución histórica, referentes, incluyendo también obra propia y de otros autores.

Con destacada experiencia en la organización de: Exposiciones, Congresos Jornadas, Talleres Cursos, Seminarios, etc.

A lo largo de su dilatada vida dentro de la docencia es autora de varios libros, artículos de revista, y reseñas de investigación. Ha participado en cantidad de Exposiciones tanto colectivas como individuales escultóricas, realizó algunos monumentos públicos y fue merecedora de gran cantidad de premios y distinciones.

Esta persona es un referente extraordinario para la escultura y el campo del relieve, donde ha experimentado en su creación, utilizando diferentes tipos de materiales como mármol (de Macael o Carrara) o lava (piedra volcánica de Tenerife o Gran Canaria), travertino romano, obsidiana, basalto y otros tipo de piedra de carácter local.

Una de sus obras perteneciente a uno de sus catálogos²⁴ de 2012 la podemos ver en la Figura 17.

Y más importante que su amplia obra y su dedicación, es que ha sabido transmitir ese entusiasmo y ha animado a jóvenes artistas a continuar con el arte de la escultura.



Figura 17: María Isabel Sánchez. *Mármol de Carrara*. 41 x 3 cm. 2012.

²³ María Isabel Sánchez Bonilla. *Resumen de la tesis*. [Consulta: 2023-04-26]. Disponible en: <https://portalciencia.ull.es/documentos/5e3170322999523690ffe0ec>

²⁴ Catálogo exposición escultura mármol y lava. .[Consulta: 2023-04-26]. Disponible en: <http://riull.ull.es/xmlui/handle/915/7159>

5. PRODUCCIÓN ARTÍSTICA

En este apartado vamos a aportar la información referente a la producción artística de la obra que presento en este TFG.

5.1 Descripción del proceso inicial

La planificación del trabajo de preparación lo hemos hecho de la siguiente forma:

- Dibujos preparatorios: para la posterior realización de los relieves, como es natural, realizamos diferentes dibujos en los que ajustábamos tanto la forma del compás como las escenas que componían la historia. La selección final la podemos observar en la secuencia de imágenes que va desde la Figura 18 a la 23.

- Elección de los materiales: nos decantamos por utilizar barro de años anteriores, recuperando este material, que sería cocido posteriormente, de esta manera le daríamos consistencia.

También decidimos trabajar la madera de pino, por su sencilla manipulación, residuos de mármol y escayola mediante moldes.

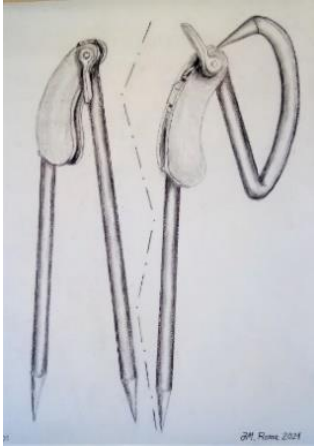


Figura 18: José Marín. *Dibujo nº 1.* 2021.



Figura 19: José Marín. *Dibujo nº 2.* 2021.

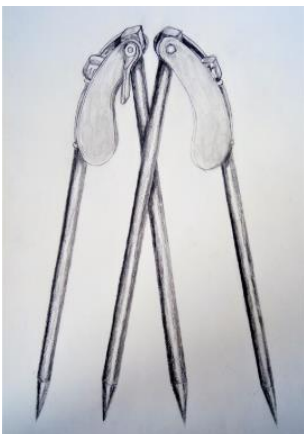


Figura 20: José Marín. *Dibujo nº 3.* 2021.

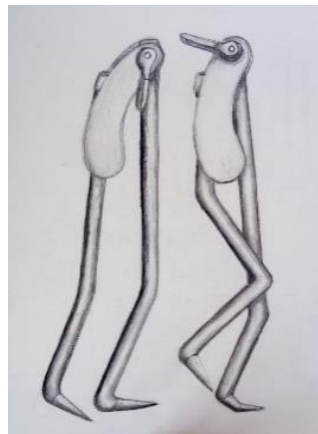


Figura 21: José Marín. *Dibujo nº 4.* 2021.

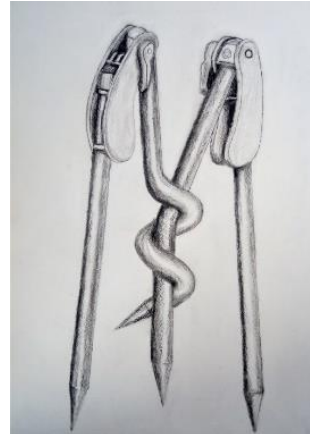


Figura 22: José Marín. *Dibujo nº 5.* 2021.

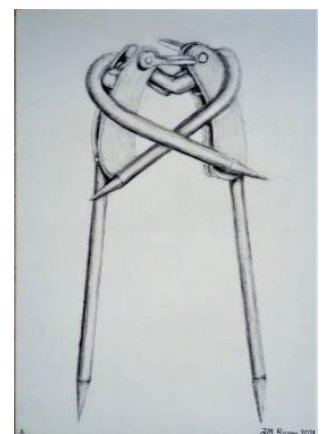


Figura 23: José Marín. *Dibujo nº 6.* 2021.

5.2 Fases de realización de los distintos relieves

En este apartado vamos a mostrar los trabajos que hemos hecho para el presente TFG.

5.2.1. En barro:

- **En la primera etapa** reciclamos el barro que íbamos a utilizar. Lo teníamos de cursos anteriores por lo que lo preparamos hasta conseguir su estado óptimo.

A continuación, lo trabajamos de la manera que vemos en la Figura 24 hasta conseguir el formato que posteriormente utilizaríamos para confeccionar nuestros relieves. Ese formato es el de un azulejo estándar de 35 x 25 cm.



Figura 24: José Marín. *Alisado*. 2023.



Figura 25: José Marín. *Enmarcado*. 2023.

- **En la segunda etapa**, y para realizar las primeras pruebas, una vez acabado lo que es el lecho de barro que vemos en la Figura 25, añadimos la forma del compás. Como vemos en la Figura 26, iniciamos el proceso de la creación de los medio relieves.

Nos aseguramos de conseguir una unión perfecta con el lecho sin dejar ningún tipo de fisura puesto que una vez secos los íbamos a cocer para conseguir su endurecimiento. Las características de este tipo de barro son especiales dada su porosidad. Es un barro que tiene un índice de contracción alto pero resulta muy plástico. Esto supone que las uniones defectuosas o burbujas de aire que durante el modelado queden albergadas en su interior pueden suponer grietas, roturas o explosión durante el proceso de cocción.

Con este mismo proceso reproducimos los cinco medio relieves, aunque finalmente no realizamos la cocción de estos relieves.



Figura 26: José Marín. *Medio relieve nº 1*. 2023.

En la secuencia de imágenes que va de la Figura 27 a la 31 podemos ver el resultado, de los medio relieves, que trabajamos siguiendo ese mismo procedimiento.



Figura 27: José Marín. *Medio relieve n.º 1*. Barro. 34 x 24 x 2 cm. 2023.



Figura 28: José Marín. *Medio relieve n.º 2*. Barro. 34 x 24 x 2 cm. 2023.



Figura 29: José Marín. *Medio relieve n.º 3*. Barro. 34 x 24 x 2 cm. 2023.



Figura 30: José Marín. *Medio relieve n.º 4*. Barro. 34 x 24 x 2 cm. 2023.



Figura 31: José Marín. *Medio relieve n.º 5*. Barro. 34 x 24 x 2 cm. 2023.

- **En la tercera etapa,** iniciamos el trabajo de los hueco relieves. A diferencia de los relieves de la segunda etapa (que estaban enmarcados) decidimos eliminar estas paredes, para conseguir una composición abierta. Como se puede observar en la secuencia de imágenes que va de las Figura 32 a la 34, el relieve que conseguimos se caracteriza por la suavidad y sutilidad de las formas ya que, como describimos en el apartado 3.1., se caracteriza por sobresalir de la superficie de trabajo menos del 50%. El trabajo siguiendo esta forma de proceder, no está exenta de complicación puesto que para definir la figura tenemos que conseguir un equilibrio entre plano y línea.

Después de este proceso de valoración, de entre todas las posibilidades que barajamos a partir de las pruebas realizadas, optamos por la realización de los relieves de la forma que podemos observar en las Figuras 32 a la 34 mencionadas anteriormente. Los volúmenes construidos de esta forma quedan definidos de una forma más sencilla que en los medio relieves.

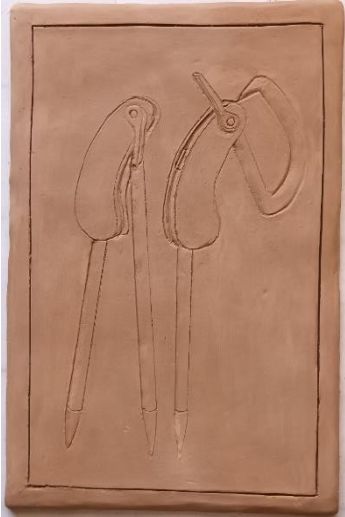


Figura 32: José Marín. *Huevo relieve nº 1.* 2023.



Figura 33: José Marín. *Huevo relieve nº 2.* 2023.



Figura 34: José Marín. *Huevo relieve nº 3.* 2023.



Figura 35: José Marín. *Bajo relieve nº 1.* 2023.

• En la **cuarta etapa**, introdujimos el bajo relieve. Podemos ver el resultado que obtuvimos en la secuencia de imágenes que va desde la Figura 35 a la 38. En esta ocasión el volumen lo conseguimos atacando el contorno de la figura hacia el interior de la plancha con el fin de dejar limpios los volúmenes. La sutilidad que conseguimos en la fase anterior se pierde, aunque tenemos la posibilidad de construir el volumen mediante de planos curvos y rectos mucho más marcados.



Figura 36: José Marín. *Bajo relieve nº 3.* 2023.



Figura 37: José Marín. *Bajo relieve nº4.* 2023.



Figura 38: José Marín. *Bajo relieve nº5.* 2023.



Figura 39: *Relieves preparados para la cocción en el interior del horno.*

• En la **quinta etapa**, y una vez secos los relieves a temperatura ambiente, procedimos al proceso de la cocción de los relieves en bajo relieve y en hueco relieve, no así de los medio relieve.

Fueron cocidos en los hornos del Laboratorio de Cerámica del Departamento de Escultura. Puesto que este barro es de baja temperatura, se cocieron a 980 °C.

En la Figura 39 vemos el castillo que construimos para cargar el horno y en la Figura 40 vemos un detalle de uno de uno de los relieves.



Figura 40: *Detalle de uno de los relieves en el interior del horno.*

Finalmente, todos los trabajos se cocieron a la perfección y no presentaron ningún signo de deterioro, el resultado de la cocción de los relieves lo podemos observar en la siguientes imágenes.

Obras finales de los cinco hueco relieves una vez sacados del horno, Figuras 41 a 45.

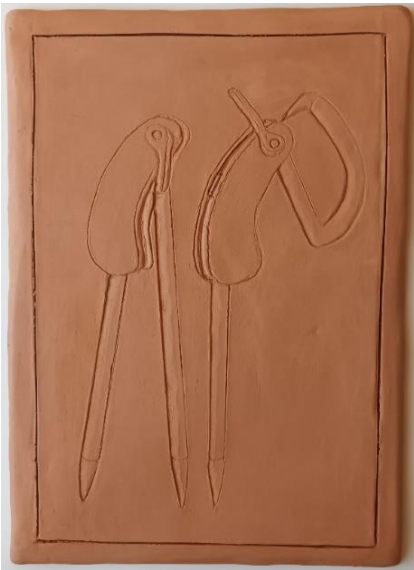


Figura 41: José Marín. *Huevo relieve nº 1*. Terracota. 34 x 24 x 1,4 cm. 2023.



Figura 42: José Marín. *Huevo relieve nº 2*. Terracota. 34 x 24 x 1,4 cm. 2023.



Figura 43: José Marín. *Huevo relieve nº 3*. Terracota. 34 x 24 x 1,4 cm. 2023.



Figura 44: José Marín. *Huevo relieve nº 4*. Terracota. 34 x 24 x 1,4 cm. 2023.



Figura 45: José Marín. *Huevo relieve nº 5*. Terracota. 34 x 24 x 1,4 cm. 2023.

Obras finales de los cinco bajo relieves una vez sacados del horno, Figuras 46 a 50.



Figura 46: José Marín. *Bajo relieve nº 1*. Terracota. 34 x 24 x 1,4 cm. 2023.



Figura 47: José Marín. *Bajo relieve nº 2*. Terracota. 34 x 24 x 1,4 cm. 2023.



Figura 48: José Marín. *Bajo relieve nº 3*. Terracota. 34 x 24 x 1,4 cm. 2023.



Figura 49: José Marín. *Bajo relieve nº 4*. Terracota. 34 x 24 x 1,4 cm. 2023.



Figura 50: José Marín. *Bajo relieve nº 5*. Terracota. 34 x 24 x 1,4 cm. 2023.



Figura 51: Molde de escayola nº 1. 2023.



Figura 52: Molde de escayola nº 2. 2023.



Figura 53: Molde de escayola nº 3. 2023.



Figura 54: Molde de escayola nº 4. 2023.



Figura 55: Molde de escayola nº 5. 2023.



Figura 56: Detalle del enganche posterior. 2023.

5.2.2. En escayola:

Aprovechando los conocimientos impartidos en la asignatura de reproducción escultórica, y viendo que algunos artistas han realizado obras en escayola, también nos pareció interesante la realización de relieves en escayola.

- **En la primera fase**, realizamos los moldes en escayola de los cinco bajo relieves en barro que fueron cocidos en el horno (Figuras 51 a 55).

- **En la segunda fase** en estos moldes, colocamos una sustancia para desmoldar sobre su superficie, de esta manera podremos reutilizar de nuevo nuestro molde. Después se procede al vertiendo en el interior del molde de la escayola que hemos amasado y dejamos el tiempo necesario para su fraguado. Antes de que se endurezca la escayola colocamos un enganche que nos permitirá poder colgar el relieve, Figura 56.



Figura 57: Repasado de las imperfecciones del positivo realizado. 2023.

- En la tercera fase, positivamos los relieves en escayola de los moldes realizados y repasamos las imperfecciones existentes Como podemos ver en la Figura 57.

Obras finales, de los relieves positivados. Los podemos observar en la secuencia de Imágenes que va desde la Figura 58 a la 62.



Figura 58: Positivado del molde nº1. 2023.



Figura 59: Positivado del molde nº2. 2023.



Figura 60: Positivado del molde nº3. 2023.



Figura 61: Positivado del molde nº4. 2023.

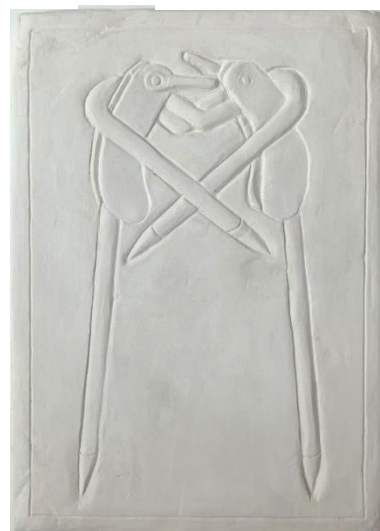


Figura 62: Positivado del molde nº5. 2023.

5.2.3. En madera:

- **En la primera etapa** cortamos dos tablas de madera de pino de 34 x 24 x 2 cm. Lo reutilicé de los restos encontrados en la reforma de una vivienda unifamiliar (Figura 63).
- **En la segunda etapa** realizamos el dibujo a lápiz (Figuras 64 y 65) sobre la superficie y con pequeñas gubias, de diferentes perfiles, limas finas de pequeño tamaño, algunas otras herramientas de corte tipo cuchillas y hojas de sierra definimos el relieve (Figura 66). Con lija para madera de diferente gramaje, suavizamos las aristas y superficies interiores, en la técnica de hueco relieve (Figuras 67 y 68).
- **En la tercera etapa**, se le aplica una cera de protección.



Figura 63: Tabla de madera para la realización del relieve. 2023.



Figura 64: José Marín. Realización del dibujo sobre la tabla. 2023.



Figura 65: José Marín. Realización del dibujo sobre la tabla. 2023.



Figura 66: José Marín. Realización de incisiones con las gubias. 2023.



Figura 67: José Marín. Aspecto del trabajo con abrasivos. 2023.

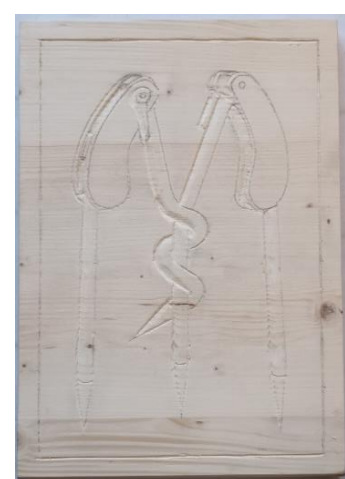


Figura 68: José Marín. Aspecto del trabajo con abrasivos. 2023.

El resultado final de los relieves tallados en madera de pino los podemos observar en las Figura 69 y 70.



Figura 69: José Marín. *Resultado final del relieve tallado en madera. 2023.*



Figura 70: José Marín. *Resultado final del relieve tallado en madera. 2023.*

5.2.4. En mármol:

- **En la primera fase,** iniciamos nuestro trabajo con unos trozos de mármol recogidos de los residuos de unas obras, por reforma de vivienda. Los medimos y efectuamos los cortes necesarios para obtener el formato que deseamos para los relieves (34 x 24 cm). Las operaciones desarrolladas corresponden a las Figuras 71 y 72.



Figura 71: Marcado de las líneas de corte sobre el mármol. 2023.



Figura 72: Realización de los cortes marcados. 2023.

- **En la segunda fase,** realizamos el dibujo de los relieves sobre la superficie del mármol, con un lápiz, como podemos ver en las Figuras 73 a la 75.

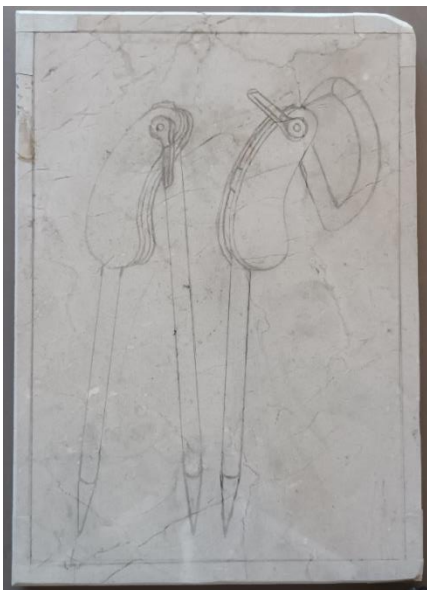


Figura 73: José Marín. Dibujo del relieve nº1. 2023.

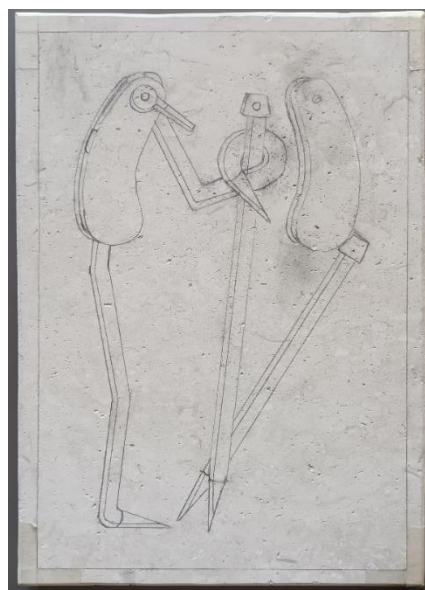


Figura 74: José Marín. Dibujo del relieve nº2. 2023.



Figura 75: José Marín. Dibujo del relieve nº3. 2023.

- **En la tercera fase,** con ayuda de una punta de acero, marcamos sobre el mármol las líneas que sirven de guía para hacer después el desgaste necesario (Figura 76).



Figura 76: *Marcado del dibujo con punta de acero.* 2023.

- **En la cuarta fase,** una vez realizadas las líneas guía, iniciamos el trabajo con las fresas de diamante acopladas a la fresadora neumática. Utilizamos diferentes fresas para delimitar y eliminar el material sobrante. Gracias a ello realizamos los vaciados para definir el volumen (Figura 77). Una vez tallado el volumen iniciamos el proceso de aplicación de los abrasivos. En esta ocasión utilizamos pastillas de carborundo²⁵, de diferente grano para realizar esta tarea de apomazado (Figura 78).



Figura 77: *Trabajo con las fresas diamantadas.* 2023.



Figura 78: *Aplicación del carborundo.* 2023.

²⁵ CAMÍ Y SANTANERA, 2000. *Escultura en piedra*,. Barcelona. Parramon Ediciones S.A. ISBN: 84-342-2281-7. (Pág. 58 útiles para acabado).

- **En la quinta fase,** se van combinando en el vaciado con la utilización de pastillas de carborundo y lijas para suavizar las superficies y las aristas (Figura 79).

Se han repasado las líneas y huecos realizados con las diferentes fresas, con las pastillas de carborundo y con lija de diferente gramaje, hasta conseguir unas líneas suaves y unos huecos alisados y pulidos en nuestros relieves de mármol. Cinco relieves de mármol, de hueco relieve, que se pueden ver en nuestra página siguiente.



Figura 79: Utilización de las pastillas de carborundo para suavizar contornos. 2023.

Finalmente, y una vez acabadas las diferentes tareas, podemos observar en la colección de imágenes que van de la Figura 80 a la 84 los cinco relieves tallados.



Figura 80: José Marín. *Relieve nº 1*. Mármol. 34 x 24 x 2 cm. 2023.

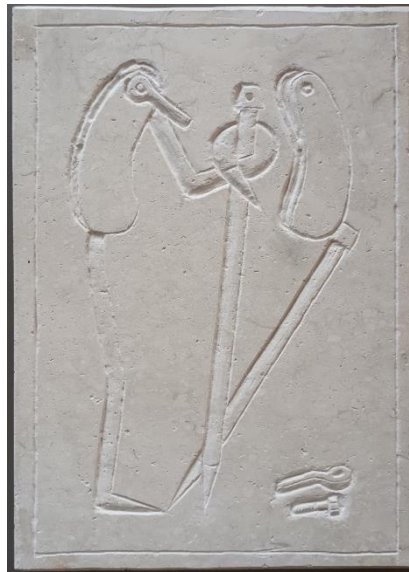


Figura 81: José Marín. *Relieve nº 2*. Mármol. 34 x 24 x 2 cm. 2023.



Figura 82: José Marín. *Relieve nº 3*. Mármol. 34 x 24 x 2 cm. 2023.



Figura 83: José Marín. *Relieve nº 4*. Mármol. 34 x 24 x 2 cm. 2023.



Figura 84: José Marín. *Relieve nº 5*. Mármol. 34 x 24 x 2 cm. 2023.

6. CONCLUSIONES

Antes de comenzar con las conclusiones nos gustaría traer a este texto una frase de un libro de Gerhard Ulrich y que parece apropiada a este proyecto:

“La técnica sola no decide el éxito, pero ayuda a conseguirlo; por lo tanto no conviene descuidarla: la buena intención no significa nada en el dibujo; únicamente cuenta el resultado. Esto es algo cruel pero es así.”²⁶

Con relación a los objetivos que nos habíamos propuesto, podemos considerar que hemos sido capaces de realizar diferentes relieves en arcilla, madera, piedra y escayola.

En su realización hemos adquirido nociones sobre el trabajo de esta técnica escultórica que nuevamente hemos puesto en valor.

Hemos trabajado el volumen a partir de la línea y el plano, no del volumen en bulto redondo.

Hemos utilizado un objeto de uso común, cambiando su percepción y transformándolo en el protagonista de una historia.

Los relieves han tenido diferentes formatos y materiales. Esto ha supuesto la utilización de diferentes herramientas y soportes por lo que hemos adquirido la capacidad de su manejo y manipulación.

Hemos obtenido bajorrelieves y hueco relieves, tanto en terracota, madera mármol y escayola. En terracota da la sensación de ser como de más antigüedad, en madera resultan formas más suaves, y también más cálidas, en cambio en mármol, resulta un aspecto más frío, con más sobriedad, en escayola se asemeja más al dibujo.

En cada formato han surgido distintos problemas en su ejecución, con el barro al ser un material tan blando había que marcar las líneas y retirar el material sobrante avanzando muy despacio y corrigiendo sus deformaciones en cada momento.

- En cuanto a los residuos sólidos de piezas de mármol, han sido

²⁶ ULRICH, G., 1977. *El placer de dibujar*. Barcelona, Círculo de lectores S.A. ISBN 8422600676. Pág. 16

aprovechados para poder realizar obras en relieve, se les ha dado una nueva utilidad y así se han generado menos residuos a la naturaleza²⁷.

En cuanto a la consecución de los objetivos específicos:

- El objeto representado ha tomado diferentes posiciones, ha adquirido diferentes modificaciones en su forma, expresando así su movilidad.
- Con las diferentes escenas se han podido representar distintas situaciones, creando unos momentos de tipo social y comunicativo.

Durante la realización de estos relieves, a nivel técnico, han surgido algunas dificultades que han podido ser solucionadas:

- Los medio relieves de barro, al secarse y contraerse alguno se agrietó al tener un espesor menor que otros. Esto se solucionó dándoles un mayor espesor. Con ello hemos tomado conciencia de que resulta imprescindible controlar el espesor mínimo y máximo de los trabajos que hemos realizado.
- Otros relieves de barro se agrietaron al secarse unas zonas antes que otras y no soltarse de la base a la que estaban adheridos. La solución fue poner un trozo de papel, del tamaño de la base entre medias del relieve y su base, impidiendo así la adherencia a la base del relieve de barro al secarse. Con ello hemos tomado conciencia de la necesidad de preparar la superficie de trabajo que tiene que albergar el barro con el fin de facilitar su contracción.
- Dificultad en cuanto al tallado en madera, resultaba difícil mantener unas líneas y espacios rectos, al tener que ir en la mayoría de las ocasiones en contra del sentido de las vetas de la madera. La única solución fue utilizar las herramientas bien afiladas en todo momento y avanzar poco a poco en su realización. Con ello hemos tomado conciencia de la necesidad de mantener todas herramientas que intervienen en cualquier proceso de trabajo en perfectas condiciones de uso.
- En cuanto a los huecorrelieves realizados en mármol, después de dibujar

²⁷ Objetivo 12 Producción y consumo responsable. [Consulta: 2023-05-16]. Disponible en: <https://www.un.org/sustainabledevelopment/es/sustainable-consumption-production/>

la figura en su superficie se debía de rayar con una varilla con punta de acero, las líneas rectas se marcaban bien con ayudada de reglas; pero otras que eran curvas, tenía que echar mano de objetos que me permitieran dar esa forma curva de diferentes tamaños. A todo esto le tenemos que añadir la dificultad que presenta la heterogeneidad del material obtenido del desecho. Con ellos hemos sido conscientes de que tenemos que escoger muy bien el material que vamos a utilizar por un lado, mientras que por otro necesitamos apoyarnos en el uso de plantillas para optimizar el esfuerzo.

A nivel personal, este trabajo ha sido toda una satisfacción, hemos podido poner en práctica los conocimientos adquiridos a lo largo de estos años en los estudios de grado. Hemos planificado al detalle todo aquello que pensábamos hacer y como reto personal lo hemos conseguido.

Hemos aprendido a trabajar con diferentes materiales. Entre otros los que hemos utilizado en la realización de los relieves que dan cuerpo a este TFG.

Hemos sacado conclusiones sobre su manipulación que se podrán aplicar posteriormente y que quedarán siempre en el recuerdo.

El barro, es un material muy blando y moldeable pero tremendamente satisfactorio durante su utilización.

En el trabajo de la madera, hemos disfrutado de su talla y ha sido un placer el contacto con ella, la sensación tan agradable que transmite su tacto. Todo el trabajo en madera lo hemos desarrollado manualmente.

El trabajo del mármol, con toda su dureza, ha supuesto la plasmación definitiva de aquello que queríamos transmitir con estas obras. Hemos apreciado su durabilidad en el paso del tiempo. Su calidez en el juego con la luz junto con la paciencia y tiempo que tienes que invertir para conseguir un resultado óptimo.

También hemos podido poner en práctica los conocimientos de reproducción escultórica, realizando moldes de escayola y obteniendo unas reproducciones de los relieves realizados.

Todos estos procesos que hemos realizado no podían haber sido llevados a

cabo sin los conocimientos adquiridos a lo largo de estos cursos realizados en esta Facultad. Por tanto es justo agradecer a todo el profesorado que se ha esforzado en transmitir sus conocimientos en las distintas materias que hemos cursado. Todos en mayor o menor medida han aportado esos conocimientos que nos han provocado esa inquietud y ese afán por continuar avanzando en el mundo del arte. Estas enseñanzas tan diversas y a la vez tan comprometidas unas con otras, han conformado un conglomerado de conocimientos que permite abarcar gran cantidad de técnicas. Todo ha sido importante, las clases teóricas y por supuesto las prácticas en los talleres, donde se han puesto de manifiesto esos conocimientos, esa forma de utilizar las máquinas, las herramientas y emplearlas de forma correcta según el material que se trabaja.

Nombrar con admiración, a uno de los profesores que estuvieron en el Erasmus realizado en Roma, en el segundo semestre del curso 2020- 2021, a Pietro Capogrosso, profesor de Técnicas de diseño para la escultura, en la Academia de Bellas Artes de Roma, que al mostrarle los dos primeros dibujos de los compases y gustarle la propuesta, motivaron continuar haciendo algunos más, y ese fue el principio de esta vida secreta de los compases.

También ha tenido gran valor la camaradería que se ha conseguido y la amistad de los compañeros. Esos pequeños detalles que nos permiten ilusionarnos cada día en clase, o los ratos pasados tomando un café, charlando sobre el futuro incierto que no parece ser nada sencillo y que vislumbra gran cantidad de problemas; pero siempre buscando el lado bueno de la vida.

Y con respecto a este trabajo podemos decir que tal han sido la satisfacción obtenida con la realización de estos relieves, que esperamos más adelante continuar con la creación de nuevos relieves y con el deseo de que más personas se animen en la realización de esta técnica escultórica.

7. BIBLIOGRAFÍA

LIBROS

ALDANA, S., 1988. *José Esteve Edo, Colección escultores valencianos*, García Editores S.A. ISBN 84-85094-75-1.

CARRILLO, J. y RAMIREZ J. C., 2009. *Tendencias del arte, arte de tendencias a primeros del siglo XXI*. ISBN: 978-84-376-2128-9.

HODGE S., 2009. *Arte egipcio*. Lisma Ediciones S.L. ISBN:9788492447237.

IVAM Centro Julio González, 1993. *Julio González: las colecciones del IVAM: nuevos fondos*. IVAM. Centro Julio González. ISBN: 844820350X.

MADERUELO, J. , 1994. *La pérdida del pedestal*. Madrid: Círculo de Bellas Artes, Visor,. ISBN: 84-7774-802-0.

PRATS, J., 1984. *Silvestre de Edeva, Colección escultores valencianos*. García Editores S.A. ISBN: 84-85094-38-7.

RINCÓN, W., 2011. *Mariano Benlliure, Grandes genios del arte*. Aneto Publicaciones. ISBN 978-84-939408-1-2.

TORRES A. 2001. *Isamu Noguchi: Un estudio espacial*,. Edición IVAM ISBN 84-482-2922-3.

ULRICH, G., 1977. *El placer de dibujar*. Barcelona, Círculo de lectores S.A.. ISBN 8422600676.

WITTKOWER, R., 1984. *La escultura: procesos y principios*. Madrid: Alianza Editorial,. ISBN: 84-206-7008-1.

TRABAJOS FIN DE GRADO, TESIS

TFG:

- GOMEZ, A., *La utilización de materiales de desecho en la escultura La ciudad en cuarentena*. [Trabajo fin de grado]. Valencia: Universitat Politècnica de València, 2022. [Consulta: 2023-05-16]. Disponible en:

<https://riunet.upv.es/browse?authority=606696&type=author>

- TAYLOR, A., *Mirador Sostenible. Una propuesta entorno a los ODS 2030*. [Trabajo fin de grado]. Valencia: Universitat Politècnica de València, 2022. [Consulta: 2023-05-16]. Disponible en:

<https://riunet.upv.es/browse?authority=620071&type=author>

TESIS:

- SÁNCHEZ, M., *El relieve como representación tridimensional del espacio*. [Tesis doctoral]. [Consulta: 2023-04-26]. Disponible en:

<https://portalciencia.ull.es/documentos/5e3170322999523690ffe0ec>

RECURSOS ONLINE: PÁGINAS WEB

Catálogo exposición escultura mármol y lava. [Consulta: 2023-04-26].

Disponible en: <http://riull.ull.es/xmlui/handle/915/7159>

Definición de: *Bajo relieve - Qué es, definición y concepto*. [Consulta: 2023-04-11]. Disponible en: <https://definicion.de/bajo-relieve/>

Definición de Relieve escultórico [Consulta: 2023-05-26]. Disponible en:

<https://www.museunacional.cat/es/relieve-escultorico>

Diccionario de la lengua española. [Consulta: 2023-04-11]. Disponible en:

<https://dle.rae.es/compas> .

Diccionario de la lengua española. [Consulta: 2023-04-11]. Disponible en:

<https://dle.rae.es/prosopopeya?m=form>

Fuente al Tribunal de las Aguas.[Consulta: 2023-04-26]. Disponible en:

<https://www.lovevalencia.com/fuentes-de-valencia.html>

Goda Tandashvili, relieve “*Pavos reales*”. [Consulta: 2023-04-26]. Disponible en: <https://culturainquieta.com/es/arte/escultura/item/14147-este-artista- revive-habitaciones-cubriendolas-con-relieves-impresionistas.html>

Henry Moore. *Relieve mural nº 1*. 1955. Rotterdam. [Consulta: 2023-05-10].

Disponible en:

<https://www.sculptureinternationalrotterdam.nl/en/collection/wall-relief-no-1-en/>

Isamu Noguchi. Biografía. [Consulta: 2023-05-15]. Disponible en:

<https://www.biografiasyvidas.com/biografia/n/noguchi.htm>

María Isabel Sánchez Bonilla. *Resumen de la tesis*. [Consulta: 2023-04-26].

Disponible en:

<https://portalciencia.ull.es/documentos/5e3170322999523690ffe0ec>

Museo de Bellas Artes de Valencia. *Galería de Escultura*. [Consulta: 2023-05-09]. Disponible en:

https://museobellasartesvalencia.gva.es/es/inicio?p_p_id=101&p_p_lifecycle=0&p_p_state=maximized&p_p_mode=view&_101_struts_action=%2Fasset_publisher%2Fview_content&_101_assetEntryId=175899845&_101_type=content&_101_urlTitle=el-museo-de-bellas-artes-de-valencia-abre-una-nueva-galeria-de-escultura-con-motivo-del-ano-benlliure

Museo Nacional d'Arte de Catalunya. [Consulta: 2023-05-26]. Disponible en:

<https://www.museunacional.cat/es/relieve-escultorico>

Objetivos de desarrollo sostenible. [Consulta: 2023-05-16]. Disponible en:

<https://www.un.org/sustainabledevelopment/es/objetivos-de-desarrollo-sostenible/>

Objetivo 12 Producción y consumo responsable. [Consulta: 2023-05-16].

Disponible en: <https://www.un.org/sustainabledevelopment/es/sustainable-consumption-production/>

8. INDICE DE FIGURAS

Figura 1: Akenatón y su familia (1353-1336 a.C.), Museo de Berlín (Alemania).	14
Figura 2: Columna trajana y detalle, 113 d.C., Roma (Italia).	14
Figura 3: Mazo y puntero en un relieve griego.....	17
Figura 4: José Marín. Dibujo nº 1. 2021.....	18
Figura 5: José Marín. Dibujo nº 2. 2021.....	18
Figura 6: José Marín. Dibujo nº 3. 2021.....	18
Figura 7: José Marín. Dibujo nº 4. 2021.....	19
Figura 8: José Marín. Dibujo nº 5. 2021.....	19
Figura 9: José Marín. Dibujo nº 6. 2021.....	19
Figura 10: Mariano Benlliure. La reñia María Cristina de Habsburgo y sus tres hijos. Mármol y bronce. 1891.....	20
Figura 11: Silvestre de Edeta. Cuarteto de invidentes. Bronce. 60 x 40 x 8 cm. 1976.	22
Figura 12: José Esteve Edo. Relieve decorativo. En Calle de Quart nº 52.	23
Figura 13: Julio González. Eva. Cobre repujado . 131 x 37 cm. 1906.	24
Figura 14: Henry Moore. Relieve mural nº 1. Rotterdam.1955.....	25
Figura 15: Isamu Noguchi. Associated Press Building, Rockefeller Center, New York ,1938.	26
Figura 16: Goga Tandashvili. Pavos reales, 2018.....	27
Figura 17: María Isabel Sánchez. Mármol de Carrara. 41x3 cm. 2012.	28
Figura 18: José Marín. Dibujo nº 1. 2021.....	29
Figura 19: José Marín. Dibujo nº 2. 2021.....	29
Figura 20: José Marín. Dibujo nº 3. 2021.....	29
Figura 21: José Marín. Dibujo nº 4. 2021.....	29
Figura 22: José Marín. Dibujo nº 5. 2021.....	29
Figura 23: José Marín. Dibujo nº 6. 2021.....	29
Figura 24: José Marín. Alisado. 2023.	30
Figura 25: José Marín. Enmarcado. 2023.	30
Figura 26: José Marín. Medio relieve nº 1. 2023.....	30
Figura 27: José Marín. Medio relieve nº 1. Barro. 34 x 24 x 2 cm. 2023.	31

Figura 28: José Marín. Medio relieve nº 2. Barro. 34 x 24 x 2 cm. 2023.	31
Figura 29: José Marín. Medio relieve nº 3. Barro. 34 x 24 x 2 cm. 2023.	31
Figura 30: José Marín. Medio relieve nº 4. Barro. 34 x 24 x 2 cm. 2023.	31
Figura 31: José Marín. Medio relieve nº 5. Barro. 34 x 24 x 2 cm. 2023.	31
Figura 32: José Marín. Hueco relieve nº 1. 2023.	32
Figura 33: José Marín. Huecorelieve nº 2. 2023.	32
Figura 34: José Marín. Hueco relieve nº 3. 2023.	32
Figura 35: José Marín. Bajo relieve nº 1. 2023.	33
Figura 36: José Marín. Bajo relieve nº 3. 2023.	33
Figura 37: José Marín. Bajo relieve nº 4. 2023.	33
Figura 38: José Marín. Bajo relieve nº 5. 2023.	33
Figura 39: Relieves perarados para la cocción en el interior del horno.	33
Figura 40: Detalle de uno de los relieves en el interior del horno.	33
Figura 41: José Marín. Hueco relieve nº 1. Terracota. 34 x 24 x 1,4 cm. 2023..	34
Figura 42: José Marín. Hueco relieve nº 2. Terracota. 34 x 24 x 1,4 cm. 2023..	34
Figura 43: José Marín. Hueco relieve nº 3. Terracota. 34 x 24 x 1,4 cm. 2023..	34
Figura 44: José Marín. Hueco relieve nº 4. Terracota. 34 x 24 x 1,4 cm. 2023..	34
Figura 45: José Marín. Hueco relieve nº 5. Terracota. 34 x 24 x 1,4 cm. 2023..	34
Figura 46: José Marín. Bajo relieve nº 1. Terracota. 34 x 24 x 1,4 cm. 2023.....	35
Figura 47: José Marín. Bajo relieve nº 2. Terracota. 34 x 24 x 1,4 cm. 2023.....	35
Figura 48: José Marín. Bajo relieve nº 3. Terracota. 34 x 24 x 1,4 cm. 2023.....	35
Figura 49: José Marín. Bajo relieve nº 4. Terracota. 34 x 24 x 1,4 cm. 2023.....	35
Figura 50: José Marín. Bajo relieve nº 5. Terracota. 34 x 24 x 1,4 cm. 2023.....	35
Figura 51: Molde de escayola nº 1. 2023.	36
Figura 52: Molde de escayola nº 2. 2023.	36
Figura 53: Molde de escayola nº 3. 2023.	36
Figura 54: Molde de escayola nº 4. 2023.	36
Figura 55: Molde de escayola nº 5. 2023.	36
Figura 56: Detalle del enganche posterior. 2023.	36
Figura 57: Repasado de las imperfecciones del positivo realizado. 2023.	37
Figura 58: Positivado del molde nº 1. 2023.....	37
Figura 59: Positivado del molde nº 2. 2023.....	37
Figura 60: Positivado del molde nº 3. 2023.....	37
Figura 61: Positivado del molde nº 4. 2023.....	37

Figura 62: Positivado del molde nº 5. 2023.....	37
Figura 63: Tabla de madera para la realización del relieve. 2023.	38
Figura 64: José Marín. Realización del dibujo sobre la tabla. 2023.....	38
Figura 65: José Marín. Realización del dibujo sobre la tabla. 2023.....	38
Figura 66: José Marín. Realización de incisiones con las gúbias. 2023.	38
Figura 67: José Marín. Aspecto del trabajo con abrasivos. 2023.	38
Figura 68: José Marín. Aspecto del trabajo con abrasivos. 2023.	38
Figura 69: José Marín. Resultado final del relieve tallado en madera. 2023.....	39
Figura 70: José Marín. Resultado final del relieve tallado en madera. 2023.....	39
Figura 71: Marcado de las líneas de corte sobre el mármol. 2023	40
Figura 72: Realización de los cortes marcados. 2023.....	40
Figura 73: José Marín. Dibujo del relieve nº 1. 2023.....	40
Figura 74: José Marín. Dibujo del relieve nº 2. 2023.....	40
Figura 75: José Marín. Dibujo del relieve nº 3. 2023.....	40
Figura 76: Marcado del dibujo con punta de acero. 2023.....	41
Figura 77: Trabajo con las fresas diamantadas. 2023.....	41
Figura 78: Aplicación del carborundo. 2023.....	41
Figura 79: Utilización de las pastillas de carborundo para suavizar contornos. 2023.	42
Figura 80: José Marín. Relieve nº 1. Mármol. 34 x 24 x 2 cm. 2023.....	43
Figura 81: José Marín. Relieve nº 2. Mármol. 34 x 24 x 2 cm. 2023.....	43
Figura 82: José Marín. Relieve nº 3. Mármol. 34 x 24 x 2 cm. 2023.....	43
Figura 83: José Marín. Relieve nº 4. Mármol. 34 x 24 x 2 cm. 2023.....	43
Figura 84: José Marín. Relieve nº 5. Mármol. 34 x 24 x 2 cm. 2023.....	43