



UNIVERSITAT
POLITÈCNICA
DE VALÈNCIA



FACULTAT DE BELLES
ARTS DE SANT CARLES

UNIVERSITAT POLITÈCNICA DE VALÈNCIA

Facultat de Belles Arts

Les Pintures murals de Rafel Cardells
(Meliana 1899-1980)

en la capella de la Mare de Déu d'Aigües Vives
en l'església de l'Assumpció, Carcaixent.
Estudi històric, artístic i proposta d'intervenció

Treball Fi de Grau

Grau en Conservació i Restauració de Béns Culturals

AUTOR/A: Timor Sanchis, Estela

Tutor/a: Soriano Sancho, María Pilar

Cotutor/a: Guerola Blay, Vicente

CURS ACADÈMIC: 2022/2023

RESUM:

En aquest Treball de Fi de Grau es duu a terme l'estudi de les pintures realitzades per Rafael Cardells al voltant de 1942 a la capella de la Mare de Déu d'Aigües Vives situada a la tercera capella del costat de l'epístola de l'Església parroquial de l'Assumpció de Carcaixent. Es tracta d'un conjunt pictòric mural dedicat a commemorar i exaltar la devoció cap a la imatge de la Mare de Déu d'Aigües Vives que es venera com a patrona canònica a aquesta ciutat de la Ribera Alta del Xúquer.

Als murs, duts a terme amb la tècnica a l'oli sobre llenç es desenvolupa el cicle dels esdeveniments històrics que van originar el culte a aquesta imatge procedent de l'antic convent d'agustins sota la mateixa advocació, mentre que a les voltes i la cúpula, al tremp de cola, se situen al·legories angèliques portadores d'emblemes i atributs simbòlics relacionats amb la lletania lauretana dedicada a la Mare de Déu.

Les pintures en els seus prop de vuitanta anys d'antiguitat han patit diferents vicissituds i restauracions atès que s'han vist sotmeses als condicionants d'accidents ocasionats per filtracions d'aigua des de la coberta o combustió d'espelmes derivades del culte, si bé la constant atenció sobre la decoració i l'ornament han mantingut l'espai sacre en unes condicions adequades per a la finalitat del culte. Amb aquest estudi es pretén fer una revisió dels esdeveniments historic-artístics que van originar la capella, l'estudi tècnic de l'obra, així com l'elaboració d'una proposta de restauració.

PARAULES CLAU:

Capella de la Mare de Déu d'Aigües Vives, iconografia mariana, Parròquia de l'Assumpció de Carcaixent, Rafel Cardells, Paulino Peris Guerola, pintura mural al temple, patologies en la pintura al temple, restauració de pintura al temple.

RESUMEN:

En el presente Trabajo Final de Grado se hace el estudio de las pinturas realizadas por Rafael Cardells alrededor de 1942 en la capilla de la *Mare de Déu d'Aigües Vives* situada en la tercera capilla del lado de la epístola de la Iglesia parroquial de la Asunción de Carcaixent. Se trata de un conjunto pictórico mural dedicado a conmemorar y ensalzar la devoción hacia la imagen de la *Mare de Déu d'Aigües Vives* que se venera como patrona canónica en esta ciudad de la Ribera Alta del Xúquer. En los muros y realizados con la técnica al óleo sobre lienzo se desarrolla el ciclo de los acontecimientos históricos que originaron el culto a esta imagen procedente del antiguo convento de agustinos bajo la misma advocación, mientras que en las bóvedas y la cúpula, al temple de cola, se sitúan alegorías angélicas portadoras de emblemas y atributos simbólicos relacionados con la letanía lauretana dedicada a la Virgen. Las pinturas en sus cerca de 80 años de antigüedad, han sufrido diferentes vicisitudes y restauraciones dado que se han visto sometidas a los condicionantes de accidentes ocasionados por filtraciones de agua desde la cubierta o la combustión de velas derivadas del culto, si bien la constante atención sobre su decoración y ornato han mantenido el espacio sacro en unas condiciones de adecuadas a la finalidad del culto. Con este estudio se pretende realizar una revisión de los acontecimientos histórico-artísticos que originaron la capilla, estudio técnico de la obra, así como la elaboración de una propuesta de restauración de la misma.

PALABRAS CLAVE:

Capilla de la Mare de Déu d'Aigües Vives, iconografía devocional mariana, Parroquia de la Asunción de Carcaixent, Rafael Cardell, Paulino Perís Guerola, pintura mural al temple, patologías en pintura al temple, restauracion de pintura al temple.

ABSTRACT:

In the present Final Degree Project, the study of the paintings made by Rafael Cardells around 1942 in the chapel of the Mare de Déu d'Aigües Vives located in the third chapel on the epistle side of the Asunción parish church is made. of Carcaixent. It is a mural pictorial set dedicated to commemorating and extolling the devotion to the image of the Mare de Déu d'Aigües Vives who is venerated as a canonical patron saint in this city of the Ribera Alta del Xúquer. On the walls and made with the technique of oil on canvas, the cycle of historical events that originated the cult of this image from the old Augustinian convent under the same dedication takes place, while in the vaults and the dome, in the tempera of tail, there are angelic allegories carrying emblems and symbolic attributes related to the Lauretan litany dedicated to the Virgin. The paintings, in their nearly 80 years old, have suffered different vicissitudes and restorations since they have been subjected to the conditions of accidents caused by water leaks from the roof or the burning of candles derived from the cult, although constant attention Regarding its decoration and ornamentation, they have kept the sacred space in adequate conditions for the purpose of worship. This study aims to carry out a review of the historical-artistic events that originated the chapel, a technical study of the work, as well as the elaboration of a proposal for its restoration.

KEYWORDS:

Chapel of the Mare de Déu d'Aigües Vives, Marian devotional iconography, Parish of the Assumption of Carcaixent, Rafael Cardell, Paulino Perís Guerola, mural painting in tempera, pathologies in tempera painting, restoration of tempera painting.

AGRAÏMENTS:

En primer lloc, voldria donar-li les gràcies als meus tutors Maria Pilar Soriano Sancho i a Vicent Guerola Blay per la seua ajuda i paciència.

Seguidament, agrair a Julio Carbonell i Tatiana Barber per obrir-me les portes de sa casa i ajudar-me en tot el que han pogut.

Gràcies també a totes les persones relacionades amb la parròquia de l'Assumpció de Carcaixent i a la Confraria de N^a S^a d'Aigües Vives per haver-me deixat realitzar aquest estudi. Especial menció a Julián Hernández per les històries sobre el poble i per la seua simpatia pel meu treball. Especial nomenament al cronista de Carcaixent Bernardo Daràs i Mahiques per la seua tasca hercúlia.

I sobretot gràcies als meus pares i la meua àvia per tots els sacrificis que han fet al llarg de la seua vida per a poder oferir-me la meua.

Per tot açò gràcies.

INDEX:

1. INTRODUCCIÓ.	7
2. OBJECTIUS.	8
3. METODOLOGIA.	9
4. LES PINTURES MURALS DE LA CAPELLA DE LA MARE DE DÉU D'AIGUES VIVES A CARCAIXENT.	10
4.1 APROXIMACIÓ HISTORICO-TÈCNICA.	
4.2 ANÀLISIS DESCRIPTIU DE LA CAPELLA.	
4.3 EL PINTOR RAFEL CARDELLS BENLLOCH. VIDA I OBRA.	
4.3.1 Característiques de les pintures de l'autor en la Parròquia de l'Assumpció.	
4.4 PROGRAMA ICONOGRÀFIC DE LES PINTURES AL TREMP.	
5. ESTUDI TÈCNIC.	33
5.1 LA PINTURA MURAL AL TREMP.	
5.2 MATERIALS I TÈCNiques DEL CICLE PICTÒRIC.	
5.2.1 Suport.	
5.2.2 Pel·lícula pictòrica.	
6. ESTAT DE CONSERVACIÓ.	34
6.1 LA ARQUITECTURA	
6.2 SUPORT.	
6.3 PEL·LÍCULA PICTÒRICA	
6.3.1 Obra 1: La Música 1.	
6.3.2 Obra 2: La Música 2.	
6.3.3 Obra 3: Cistell de roses.	
6.3.4 Obra 4: La Corona.	
6.3.5 Obra 5: L'Aigua.	
6.3.6 Obra 6: Els Lliris.	
6.3.7 Obra 7: La Cinta.	
6.3.8 Obra 8: L'Esperit Sant.	
7. PROPOSTA D'INTERVENCIÓ.	44
7.1 ARQUITECTURA	
7.2 SUPORT I CAPES PREPARATÒRIES	
7.3 PEL·LÍCULA PICTÒRICA.	
7.3.1 Estudis i proves prèvies.	
7.3.2 Neteja preliminar.	
7.3.3 Neteja Física.	
7.3.4 Neteja Físico-Química.	
7.3.5 Procés de dessalinització.	
7.3.6 Reintegració cromàtica.	

8. CONSERVACIÓ PREVENTIVA.	46
8.1 POSSIBLES RISCOS.	
8.2 PROPOSTES DE CONSERVACIÓ PREVENTIVA.	
9. CONCLUSIÓ.	49
10. BIBLIOGRAFIA.	50
11. ANEXE 1.	53

1. INTRODUCCIÓ:

El present treball acadèmic està dirigit a la conservació i restauració de les pintures murals de Rafel Cardells situades a la capella dedicada a la Mare de Déu d'Aigües Vives en l'església de l'Assumpció de Carcaixent, en la comarca de la Ribera Alta. Presenta el recorregut històric del temple parroquial i recull l'evolució de la capella actualment dedicada a la patrona de la localitat.

Presta especial atenció a la restauració que es va realitzar sobre la mencionada capella, de la mà de Rafel Cardells en l'any 1942. Va ser necessària aquesta intervenció, ja que es va provocar un incendi en l'any 1936. Aquest procés va seguir el programa iconogràfic que hi havia anteriorment de l'incendi original d'Honorio Romero Orozco. Sobre el pintor Rafel Cardells es relata la seua trajectòria artística i es recull una breu biografia amb la intenció de definir un perfil detallat sobre aquest pintor en l'àmbit personal, acadèmic i tècnic.

D'altra banda, es presenta una anàlisi descriptiva detallada de la capella i les obres. També s'aborda un estudi tècnic i artístic de les pintures murals dutes a terme per R. Cardells amb la finalitat de realitzar una valoració de l'estat de conservació de les obres identificant quines són les patologies presents a aquestes pintures. A més, s'investiga l'origen que provoca aquestes irregularitats avaluant els factors de risc principals als que estan exposades les obres. D'acord amb aquesta investigació es planteja una proposta d'intervenció per a les obres i una proposta de conservació preventiva que podria reduir al mínim d'exposició als factors de riscos abans esmentats assegurant d'aquesta manera el bon estat de conservació de les obres a curt i llarg termini.

2. OBJECTIUS.

Els objectius principals d'aquest treball són:

- Conèixer l'evolució històrica i artística de l'església de Carcaixent, concretant en la capella de la Mare de Déu d'Aigües Vives i les pintures murals de Rafel Cardells.
- Determinar quin és l'estat de conservació de les obres murals i plantejar una proposta d'intervenció partint de les dades obtingudes.
- Formular una iniciativa de conservació preventiva acorde als factors de riscos els quals poden afectar a les obres.

Per aconseguir els objectius principals, s'han de complir aquests altres secundaris:

- Identificar les característiques tècniques i estilístiques de la capella i les pintures.
- Realitzar un anàlisi iconogràfic de les pintures.
- Recorregut biogràfic sobre Rafel Cardells.
- Realitzar una anàlisi fotogràfic i digital de les obres.
- Identificar i valorar els factors de riscos als que estan exposades les pintures.

3. METODOLOGIA

Per a la realització d'aquest treball s'han seguit diferents metodologies plantejades en els àmbits de la Restauració i Conservació de patrimoni cultural. Aquests processos han consistit en:

- Metodologia teòrica:

- Recerca d'informació i de bibliografia sobre Carcaixent i sobre la parròquia de l'Assumpció. Aquesta búsqueda bibliogràfica també es va estendre al fenomen cultural religiós de la Mare de Déu d'Aigües Vives. Aquesta indagació ha sigut extreta de la col·lecció privada de llibres de la família Carbonell- Barber i de la de Donya Maria Cristina Sanchis Gonzalez. Amb aquestes averiguacions es construeix el marc històric artístic que envolta les obres i complint així amb una part del primer dels objectius principals.

- Seguidament el punt d'atenció seria l'artista creador de les obres Rafel Cardells. S'investiga la seva biografia i carrera professional. La font d'aquestes referències és localitzada gràcies a la Biblioteca Municipal de Meliana i a la Biblioteca Pública de Valencià. Així mateix, s'escruta la posterior intervenció de Paulino Peris en les obres al tremp realitzada al 2003. Aquesta informació és buscada en els documents i escrits del cronista del poble de Carcaixent Bernardo Daràs i Mahiques. La informació trobada, completa el contingut del primer objectiu. Es plantejada una comparativa entre les obres anteriors a l'incendi del 1936 realitzades per Honorio Romero Orozco i les obres posteriors a l'incendi realitzades per Cardells.

- Metodología empírica:

- Es fan diferents visites a l'immoble per recollir el màxim d'informació possible. S'avalua l'estat de conservació de les pintures murals.

- També s'observen i s'identifiquen els factors que posen en risc les obres. Amb tot aquest volum d'informació queden superats gran part dels objectius secundaris marcats per a complimentar aquesta memòria i que permeten aconseguir atènyer el segon i el tercer propòsit principal del mateix treball.

- Metodología pràctica:

- Es duu a terme un enregistrament fotogràfic de la totalitat de la capella.

- Amb aquestes fotografies es componen distints diagrames de les obres de Rafel Cardells estudiades en aquesta memòria. Els mencionats mapes ajuden a l'ubicació de les dolenties de les pintures. De tal manera queden així completats els objectius marcats per a l'elaboració d'aquest document.

4. LES PINTURES MURALS DE LA CAPELLA DE LA MARE DE DÉU D'AIGÜES VIVES A CARCAIXENT.

4.1 APROXIMACIÓ HISTORICO-TÈCNICA.

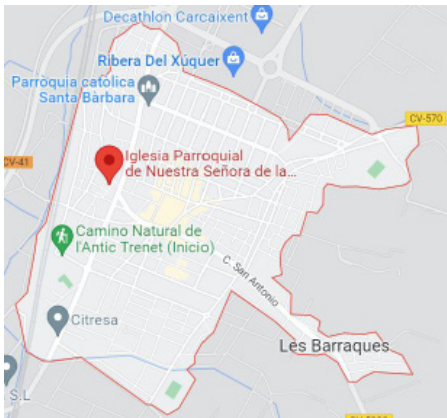


Fig 1: Mapa de Carcaixent senyalitzant l'Església.

La parròquia es troba a la localitat de Carcaixent, en la comarca de la Ribera Alta, a la part sud-est de la província de València. Després de la reconquesta del rei Jaume I va experimentar un creixement demogràfic i va anar guanyant rellevància en relació amb la resta de localitats adjacents fins a aconseguir la seua independència com a municipi a principis del s. VI. Evoluciona al pas del temps enriquint-se gràcies a producció de seda natural i d'arròs on participava gran part de la població local. Però no serà fins al s. XVIII i les noves tecnologies que la localitat no experimenta un alçament econòmic important amb l'explotació agrícola de la taronja¹.

El temple està situat al centre del nucli antic, en la plaça major del poble. Originàriament, l'edifici primitiu era d'una sola nau amb arcades de creueria renaixentista i capelles laterals. La teulada era de dos aiguavessos de teula mora. Comprenia des de la porta dels Peus, que en aquell moment no existia, fins a l'antic púlpit. L'altar major estava situat en mig d'aquesta porta. En els espais que creaven els contraforts foren alçades capelles amb creu senzilla i clau central.²



Fig 2: Vista general de la façana nord del temple.

1 AJUNTAMENT DE CARCAIXENT. Portals Municipals. Apartat de Historia de Carcaixent. <https://www.carcaixent.es/es/node/1619> [Consulta el 20-11-2021.]



Fig 3. Imatge de l'altar major de la Parròquia de l'Assumpció en 1924.²



Fig 4. Altar de la capella de la Mare de Déu d' Aigües Vives en 1924.²

En el 1434, quan Francesc Sabater vicari general concedeix la llicència per a la construcció del temple parroquial. Més d'un centenari després ja en l'any 1547 a conseqüència de la visita pastoral s'elaboren altres eixamplaments a l'edifici. A continuació en el 1551 tornaren a ampliar el temple fins al creuer. A més, en aquesta remodelació es va adquirir un solar limítrof per a les agregacions. El mestre d'obres fou Guillem Torres. Amb el passar del temps la parròquia experimenta un llarg recorregut d'intervencions, reformes i modificacions. Aquestes es degueren a la necessitat d'ampliació de l'edifici o com a conseqüència d'accidents com incendis o com el terratrèmol del 1748.²

Durant aquestes intervencions la capella que s'estudia en aquest treball també va anar canviant. Primerament, fou destinada per a la devoció de la Mare de Déu del Rosari. Amb el pas del temps, en el 1905, els germans Vicent i Josep Ribera i Tarragó invertiren 35.000 pessetes per a la finalització de la capella de la patrona. En aquesta aportació es pinten les obres de la mà d'Honorio Romero Orozco. Aquest fou un pintor de renom especialitzat en retrats i paisatges. Les seues pintures seran la referència per a les posteriors obres dutes a terme per Rafel Cardells. Les escultures de la capella corresponen a l'autoria d'Alfred Badenes i Moll, natiu de la localitat. Posteriorment en 1911 es comencen a treballar sobre el campanar i es col·loca una nova campana. També es modifica la cúpula principal. Entre el 1922 i el 1944 s'intervé sobre la decoració de l'edifici per complet amb el daurador Salvador Palomares i Joan Baptista Sanjuan.

Ja en el 1936, concretament el 13 de maig, un grup de revolucionaris botaren foc a l'església a causa de les disputes de caràcter polític, que esclataria mesos després en la Guerra Civil Espanyola. Aquest fet va provocar la pèrdua de les obres en llenç originals que hi havia en la capella de la Mare de Déu realitzades per Honorio Romero Orozco.



Fig 5. Quadre de la Troballa de H.R.O. ³



Fig 6. Quadre de la Troballa de H.R.O. ²

Una volta acabada la guerra, s'inicia la restauració de la capella. En 1939, comencen les obres sufragades per un ciutadà de la localitat, Vicent Hernández i Gabriel. En l'entrada de la capella es pot apreciar una inscripció que detalla que la restauració fou duta a terme en honor del pare del senyor Hernández de Gabriel. Li encarregaren la decoració dels panys a l'artista Rafel Cardells i Camarlench. El pintor va poder replicar la sèrie iconogràfica anterior per un arxiu fotogràfic de les obres primitives. A aquesta intervenció se li suma la restitució de les portes de l'església per unes noves. La capella fou inaugurada en la boda costejades pel mateix benefactor. Amb passar del temps, es restaura a poc a poc la totalitat del temple. Finalment, al voltant del 1976 es repinten les parets i es daura l'altar, i s'adquireixen nous bancs de fusta. Foren adquirides diferents còpies d'artistes com Rubens, Rafael o Joan de Joanes l'autoria de les quals pertanyia a Salvador Pallés.³ Donant-li al temple parroquial un aspecte molt similar a l'actual.

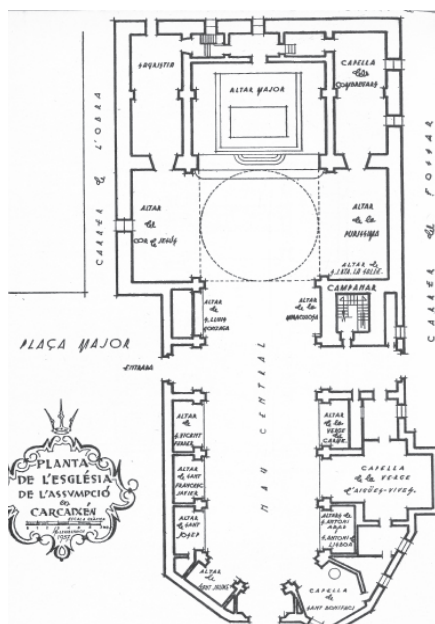


Fig 7. Planta de l'edifici de l'Església de l'Assumpció. ¹

En 2003 algunes de les pintures murals de la capella de la patrona foren restaurades per l'artista local Paulino Peris a causa de problemes produïts per eflorescències i altres alteracions en la pel·lícula pictòrica. Aquest pintor és un artista multidisciplinari carcaixentí que compta amb una gran trajectòria artística. En 2011 es va realitzar una intervenció en la capella de la Mare de Déu, la qual és el principal

² Extreta de la font bibliogràfica DARÀS I MAHIQUES, B: *CARCAJENTE*.(2021) *Mirades Fotogràfiques*. web_bibl_carcaixent_mirades_fotografiques.pdf [Consulta: 29-VI-2022].

³ SOLERIESTRUCH, E. (1977). *Carcaixén*. p. 195 - 202.

¹ SOLERIESTRUCH, E. (1977). *Carcaixén*. p. 195 - 202.



Fig 8. Imatge de la "Nova Porta" eixida orientada a l'oest.



Fig 9. Imatge de l'altar major del temple.



Fig 10. Imatge dels marbres del sòcol.

objecte d'estudi d'aquest treball. En aquest projecte es va realitzar una neteja profunda tant dels murs com del pa d'or que hi ha en la capella. Fou l'empresa d'Art i Restauració Xavier Ferragut Sanchis la que es va fer càrrec d'aquests processos ⁴. Seguidament, en 2021 es va culminar l'intervenció de la capella del Sagrari. ⁵ Per a acabar, a finals d'any del 2022 s'ha substituït parts de la fusta de la zona baixa de la porta nova o dels peus, i finalment s'espera una intervenció per a canviar la instal·lació elèctrica de l'església en un futur pròxim.

Actualment el temple, té una planta basilical, amb murs alts i gruixuts, contraforts interiors, pilastres adossades de base alta. Compta amb una torre campanar rectangular amb les seues corresponents campanes. Al costat esquerre del campanar, s'hi troba la cúpula principal amb una coberta de ceràmica molt característica. A la part posterior del temple, a la part superior del mur sud, es troba una altra cúpula més menuda la qual dona sostre a la capella que s'estudia en el present treball. ⁶

La decoració de l'interior de l'església és d'estil barroc i neoclàssic. L'ús de daurat s'estén per tot el temple. En aquesta decoració es descobreix un encintat múltiple rectilini i relleus que estan inspirades en moltdures i pilastres clàssiques i elements decoratius de formes orgàniques. Les tonalitats que es poden percebre en les parets són pastís; majoritàriament crema, verd i daurats. Les capelles i altars compten amb escultures i llenços que engalanen els murs. A l'altar major s'hi pot trobar un retaule d'estil neobarroc amb molt de daurat immens que ocupa la majoria del mur oest. Als murs laterals de l'altar major s'hi poden trobar dues còpies de les obres de Rafael i Rubens; *Desposoris de la Verge* i *El Descens de Jesucrist*. Aquestes dues còpies pertanyen a l'artista Pachs.

La part inferior de les pilastres són de marbre roig Alacant, també denominat "coralito o coralet". Les bases i les cornises aparenten ser de Nàquera. En la part inferior dels murs es percep un sòcol d'aproximadament 1'5 m d'altura. A la part superior, hi ha col·locades unes escultures d'escaiola que representen les diferents estacions del Calvari de Jesucrist. El sòl és de plaques de marbre blanc i negre. Aquest es conserva estable, però ja presenta un alt nivell de degradació.

⁴ Aquesta informació s'ha obtés gràcies a les pràctiques realitzades en l'empresa nomenada.

⁵ DARÁS MAHIQUES. B (2020). *Reverendo Señor Don Vicente Antonio Richart Hostench. XX Años al servicio de la Parroquia de la Asunción de Nuestra Señora de Carcaixent* (1999-2019). p. 50.

⁶ DARÁS MAHIQUES. B: (2020). *L'ESGLÉSIA PARROQUIAL DE L'ASSUMPCIÓ DE LA MARE DE DÉU DE CARCAIXENT I ELS SEUS ARTÍFEXS*. Carcaixent. https://www.carcaixent.es/sites/www.carcaixent.es/files/files/Cronista/Hist_religiosa/web_hisr_artesans_parroquia.pdf



Fig 11. Cúpula des de dalt de campanar.



Fig 12. Detall de l'agulla o penell de la cúpula.

Per tot arreu de l'església hi ha relleus i baixos relleus amb motius religiosos, majoritàriament àngels, representació de la Verge i elements relacionats amb ella. Molts elements decoratius tenen patrons de rocalla o altres motius decoratius amb forma de petxines marines. Hi ha zones llises pintades amb tonalitats verdoses amb una baixa saturació. En comparació amb els seus inicis, es pot dir que la parròquia ha evolucionat positivament i ha anat enriquint-se fins a aconseguir l'esplendor que té en l'actualitat a pesar dels efectes de degradació del pas del temps visibles en tot l'edifici.



Fig 13. Ubicació de la capella dins de l'immoble.



Fig 15. Imatge de l'exterior de la capella, perceptibles els aiguavessos.

4.2 ANÀLISIS DESCRIPTIU DE LA CAPELLA:

La capella on estan situades les obres estudiades és la tercera del mur sud contant des de la "porta nova"; en el costat de l'epístola. La planta de la capella té forma de creu. El sostre és una bóveda de mig punt amb espai central decorada amb relleus i vidrieres al·lusius a la titular. A l'exterior, els seus murs donen a la part de darrere del temple. Aquests murs de tonalitat crema estan molt afectats per diferents actes vandàlics com *graffitis* o inclús orina; pel fet que està situada en un carrer estret i poc transitat. La coberta compta amb 7 aiguavessos amb diferent direcció.



Fig 14. Exterior de la capella de la Mare de Déu d' Aigües Vives.

Ja en l'interior, el guarniment dels murs de la capella també és d'estil clàssic. Aquesta decoració tracta d'un conjunt de relleus i encintats rectilinis que imiten formes arquitectòniques de pilastres clàssiques, com el de la resta del temple. Rematades amb relleus de bustos d'angelets o la Verge. També s'hi troben llenços en els quals es representa la llegenda del descobriment de la figura de la patrona, retrats del Papa Pío IX i altres al·legories de la Mare de Déu.

En l'embocadura de la capella es troba l'arc de mig punt que compta amb una inscripció: "*Capilla restaurada en Agosto de 1943 a expensas de Dn Vicente Hernández Gabriel*".

Al centre de la inscripció es veu un baix relleu de l'anagrama de la Mare de Déu d'Aigües Vives. Seguint amb la primera bóveda, apareixen dues



Fig 16. Obra 1: La Música 1.



Fig 18. Clau situada entre les obres al tremp.



Fig 19. Obra 2: Música 2

de les pintures al tremp del cercle pictòric. Tenen forma rectangular, menys l'extrem superior, que acaba en forma de circumferència. Aquestes obres mesuren aproximadament 2'5 m d'altura per 1,6 m d'amplària.



Fig 17. Detall de l'inscripció de l'entrada de la capella.

Entre les dues obres es descobreix un element decoratiu, una clau, d'uns 0,44 x 0,45 m aprox. amb baixos relleus de bustos d'àngels i elements daurats. Aquesta clau també es pot trobar entre la resta de parelles d'obres al tremp. Les obres estan emmarcades per un baix relleu daurat i blanc. Als cantons inferiors apareixen dos remats també en tonalitat daurada que reforça la idea de marc. Les obres estan dedicades a diferents al·legories de la Mare de Déu d'Aigües Vives. En l'obra situada al mur sud, apareixen dues figures angelicals una d'elles està tocant el violí i l'altra sosté un ram de margarides en direcció cap a la part superior de l'obra. A l'obra amb la que forma pendant es descobreix una escena semblant; en aquesta ocasió els àngels principals toquen el laüd i la pandereta, aquest últim també sosté un ram de margarides. La resta de querubins que apareixen en l'escena estan situats al voltant de l'escena principal.

Passant l'arc d'entrada, es veuen dos quadres. Aquestes obres estan realitzades a oli sobre llenç. Tenen una forma rectangular, els cantons dels quals estan acabats en una semicircumferència interna. Presenten un marc senzill, daurat. De la mà de Rafel Cardells, també representen dues escenes del descobriment de la Mare de Déu d'Aigües Vives. Aquestes obres estan directament inspirades en les obres d'Honorio Romero Orozco perdudes en l'incendi del 36. En la primera escena, mur est, apareix una comitiva de persones que traslladen l'escultura de la Mare de Déu d'Aigües Vives del camp al monestir. En primer pla apareixen càrrecs eclesiàstics de l'època, dones del poble i un escolanet que manté la mirada a l'espectador. En l'altra obra es mostra el moment de la trobada de la Mare de Déu d'Aigües Vives. Una escena campestre, entre oliveres, que a la part central té els bous que treballava la terra junt amb el seu llaurador i la resta de persones que acudeixen a l'encontre. També apareixen diferents eclesiàstics. Sobreixint de la terra, a la part central de l'obra, es veu la imatge escultòrica de la Mare

Fig 20. "El Hallazgo" oli sobre llenç per Honorio Romero Orozco.

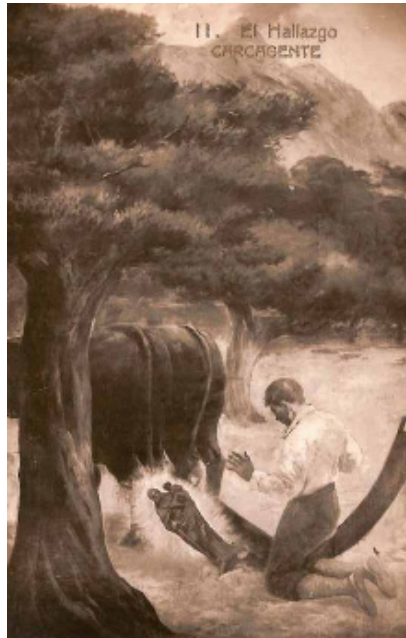


Fig 21. "El Hallazgo" Oli sobre llenç per Rafel cardells.



Fig 22. "La procesión al monasterio de Aguas Vivas" oli sobre llenç per Honorio Romero Orozco.



Les fotografies sèpia mostren les obres d'Honorio Romero Orozco les quals foren destruïdes per l'incendi abans esmentat. Si es realitza una comparativa entre les obres d'Honorio R. O i les de Rafel Cardells es poden percebre nombroses similituds.

La primera obra de les dues parelles tracta sobre la trobada de l'escultura de la Mare de Déu d'Aigües Vives. En la pintura primitiva es veu el llaurador i els animals com a protagonistes de la composició



Fig 24. Altar de la capella de la Mare de Déu d'Aigües Vives.



Fig 25. Altar de la capella amb el bocaport visible.

en un primer pla. El fons indica la localització de l'esdeveniment, una zona campestre dels voltants de la Barraca d'Aigües Vives. Al centre de la composició s'entreveu com l'escultura sobreix de la terra amb una brillantor celestial. En la nova versió de Cardells es pot veure com ha traslladat característiques de l'obra anterior a la seua. Pot dir-se que tenen un fons semblant on apareixen representades muntanyes del terme i oliveres. D'altra banda, Cardells inclou molts més personatges a l'obra que Honorio R. O. L'escultura de la Mare de Déu d'Aigües Vives és representada quasi de la mateixa manera; mig soterrada en la terra i emetent una esplendor lluent.

En les dues obres restants de cada parella de pintures, encara es poden apreciar més similituds entre elles a pesar de ser de diferents artistes. La primigènia d'Honorio R. O. mostra una comitiva de personatges religiosos que es dirigeixen cap al Convent d'Aigües Vives. S'aprecia l'Anda on està l'escultura de la patrona al centre de la composició. En l'obra de Cardells es veu que el concepte és exactament el mateix. A aquesta volta, l'artista ha decidit incloure més personatges en la seua versió.

Al mur sud presidint la capella, es troba l'altar dedicat a la patrona. Està emmarcat amb dues escultures d'àngels torxes. A l'interior d'una fornícula, s'ubica l'escultura de la Mare de Déu d'Aigües Vives, abillada amb les seues característic mantell i joies sostenint el nen Jesús. L'escultura està col·locada sobre una peana escultòrica que emula una superfície nebulosa amb àngels que la subjecten. Tot el conjunt està envoltat amb un marc daurat d'estil neobarroc. La part superior del està coronada per dos angelets. Aquesta fornícula té un bocaport; està realitzat en oli sobre llenç per el pintor local Paulino Peris Guerola, i es col·loca en els moments en les que la imatge de la Verge és traslladada de la capella a l'altar major del temple per algun esdeveniment religiós com en les festes patronals, on la imatge de la Mare de Déu d'Aigües Vives és traslladada a l'altar major del temple.

Finalment, en la cúspide del monument de l'altar, hi ha un conjunt escultòric d'àngels que dediquen el seu punt de vista a la resta de conjunts. Aquestes escultures tenen una paleta de color amb tonalitats suaus. Destaca l'escultura d'un àngel rodejat d'un nimbe amb elements metàl·lics i més escultures de baix relleu. En la part central entre ràfegues apareix un altre relleu que amb les mans esteses sosté una filactèria on s'inscriu la frase: (*FONS AGUA VIVAE, Fuente de Aguas Fivas*).



Fig 26. Imatge de la Mare de Déu d'Aigües Vives, exposada en l'altar major per motius festius.



Fig 28. Escultura de l'àngel torxer.



Fig 29. Escultura de l'àngel torxer.



Fig 27. Part superior de l'altar de la capella i arc on es situen les obres 3 i 4.

A la part superior de l'altar en l'arc del mur sud, apareixen més pintures al tremp. Les obres mantenen l'estructura formal que les anteriors peces. En la pesa situada al costat dret de l'altar, apareix un àngel que subjecta un ram de flors. Al seu voltant apareixen querubins. En l'obra amb la qual forma "pendant" es pot observar un àngel que sosté la corona de la Mare de Déu d'Aigües Vives. Entre aquestes dues obres es pot apreciar una altra clau idèntica a la que hi ha entre les dues pintures de l'arc de mig punt l'entrada.



Fig 30. Obra 3: Cistell de roses.



Fig 31. Obra 4: La Corona.

Seguint en el creuer, en la mateixa orientació de l'altar, col·locats als murs laterals de l'altar, hi ha uns llenços rectangulars. En aquests dos llenços apareixen representats el papa Pio IX concedint l'Indulgència



Fig. 32. Quadre de Pio IX, per Rafel Cardells.



Fig. 35. Quadre de Pio IX, per Rafel Cardells.

Plenària 7als habitants de Carcaixent el 1 de decembre de l'any 1857.

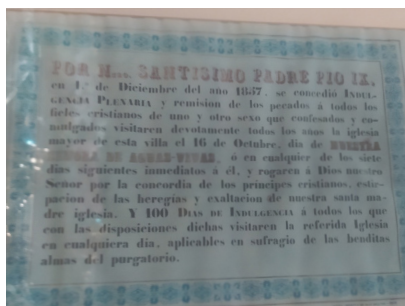


Fig. 33. Imatge de la còpia de l'Indulgència.

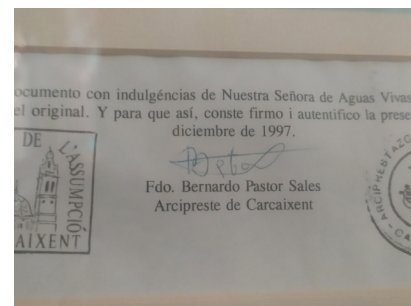


Fig. 34. Firma d'autenticació de la còpia.

El llenç del mur sud-est del creuer mostra a Pio IX⁸ entronitzat que assenjala amb la mà el fons on es veu l'església de Carcaixent. Vesteix una túnica blanca. Al cel, mitjançant un trencament de Glòria, apareix la Mare de Déu d'Aigües Vives rodejada d'àngels. El quadre està emmarcat per un marc de fusta daurat. Els extrems d'aquest quadre acaben en una circumferència interna.

L'altre quadre, al mur sud-oest, té les mateixes característiques formals que l'anterior. Aquesta volta apareix representat Pio IX assegut mirant a un cardenal que dona l'esquena a l'espectador. Aquest cardenal està sostenint un paper; el qual es pot deduir que es tracta de la indulgència abans citada. A la part de dalt apareix de nou la Mare de Déu d'Aigües Vives, aquesta volta sense el seu mantell característic.

Just enfront d'aquestes obres, en el mur nord del creuer, s'hi troben dues obres en llenç, en les quals aparèixen les característiques formals i estètiques anteriors. Aquestes pintures representen la proclamació del dogma de la Immaculada. En el llenç del mur nord-oest del creuer, apareix un altre càrrec religiós vestit amb una túnica blava, que exalça la corona de la Mare de Déu d'Aigües Vives. Aquest quadre fa referència al fet històric en el qual coronaren la imatge de la patrona de Carcaixent. *"El 15 d'octubre de 1950, amb motiu del VII centenari de la troballa de la imatge de la Mare de Déu d'Aigües Vives (1250-1950), va coronar-la pontificalment Manuel Llopis i Iborra, bisbe de Còria-Càceres; de la corona s'encarregaren els argenters carcaixentins germans Tomàs, i l'or i pedreria van ser facilitats pels devots carcaixentins"*⁹

7 La Indulgència es una redenció per a perdonar els pecats dels creients en la religió cristiana.

8 Font gràfica situada en la mateixa capella, al costat dels quadres que commemoren aquest fet històric. Es tracta d'una còpia del document original de les Indulgències de Nostra Senyora d'Aigües Vives. La còpia es autenticada per l' arxipreste de Carcaixent Fdo. Pastor Sales.

9 DARÀS I MAHIQUES, B. (2020) *Dels carrers i places de Carcaixent. Apartat Carrers i places de Carcaixent*. Publicat a Carcaixent. Publicació digital. <https://www.carcaixent.es/es/pagina/presentacion-cronista>



Fig 36. Quadre de la Coronació de la Mare de Déu d'Aigües Vives.



Fig 39. Quadre de la proclamació del Dogma de la Immaculada.

Al mur nord-est, l'obra allí situada, representa a el Papa Pío XII de la túnica blanca, de peu assenyalant l'aparició de la Mare de Déu d'Aigües Vives. Aquesta obra, comparteix estil i estètica amb les 4 que forma conjunt, ja que són del mateix artista Rafel Cardells. Les obres presenten un estat de conservació indeterminat a causa d'una pàtina de vernís oxidat en el qual s'adherix una capa de brutícia prou fosca. Per últim es detecta un entramat d'esquerdes sobre quasi el total de les superfícies pictòriques. D'altra banda, s'hi pot veure al creuer de la capella, als murs est i oest, unes portes de fusta. Aquestes estan pintades en la mateixa tonalitat grisa que la resta del mobiliari de la capella. A la part central del marc hi ha uns motius decoratius en daurat d'estil barroc de formes de petxines. La porta del costat esquerre és un armari i la del costat dret és una menuda sagristia de la capella. En la part superior de les portes es troba un frontó entretallat en què es poden distingir dos símbols de caràcter religiós. Un d'ells és l'anagrama de la Verge titular de la capella. L'altre és el cor ardent de Jesús, fent referència a l'origen de la patrona en l'orde religiosa de Sant Agustí. Pintats sobre una superfície circular, probablement aquests emblemes estan realitzats a l'oli. Entre les portes i la cúpula, s'hi troben dues finestres en vidrieres, decorades amb el mateix estil barroc.



Fig 37. Frontó del cor ardent.



Fig 38. Anagrama de la Mare de Déu d'Aigües Vives.

A la part superior d'aquestes portes hi han dues finestres, una a cada costat. De forma quadrangular, compten amb relleus que emmarquen les vidrieres, emulant construccions clàssiques. Les vidrieres mostren elements florals i de rocalla. També apareix un bust d'un angelet. Disposen de un encintat roig en els límits dels vidres i el fons el tenen amb tonalitats blaves. Destaquen aquestes vidrieres pels seus colors de gran intensitat.

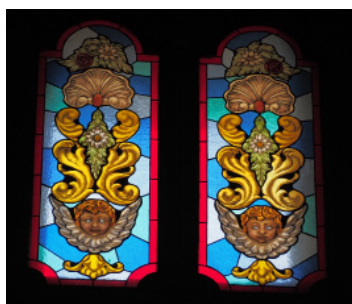


Fig 40. Detall de les vidrieres de les finestres.



Fig 41. Obra 5: L'Aigua

Als laterals del creuer, en el mur est i oest també hi ha pintures en l'arc del sostre. Aquestes pintures mesuren 1'5 m d'altura i 0'4 m d'ample aproximadament. En les pintures de l'arc oest, es representa a un àngel vestit amb una túnica verda que té a les mans un ram de lliris blancs. A la part inferior de l'obra apareixen dos bustos de querubins. L'obra paral·lela a aquesta mostra un àngel amb un gerro d'aigua. A la part inferior tornen a aparéixer dos querubins. Entre les dues obres al centre de la composició, s'hi troba la clau en baix relleus daurats abans nomenada. Aquestes dos obres foren restaurades per Paulino Peris en el 2003 com s'indica anteriorment.

Al mur contrari, en l'arc est, apareix el darrer conjunt de pintures murals. Les obres presenten la mateixa composició que la resta. L'obra del mur oest mostra un àngel que té en les mans una cinta amb una inscripció que diu *Mater Dei*, Mare de Déu en llatí. Aquest àngel vist una túnica verda amb un mantó magenta i als seus peus té més querubins que l'observen. En l'obra contigua apareix un àngel vestit de blanc i blau que sosté per damunt del seu cap una paloma blanca, símbol de l'Esperit Sant.

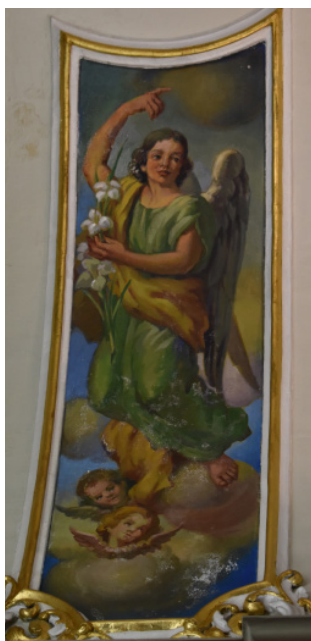


Fig 42. Obra 6: Llis.



Fig 43. Obra 7: La Cinta.

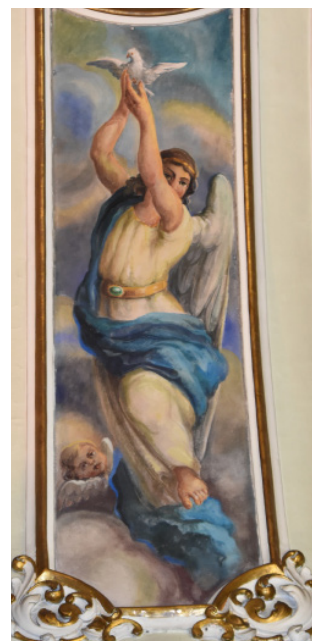


Fig 44: Obra 8: L'Esperit Sant.



Fig 45. Petxina de la Mare de Déu en el nen Jesús.



Fig 46. Petxina de la Mare de Déu d'Aigües Vives.

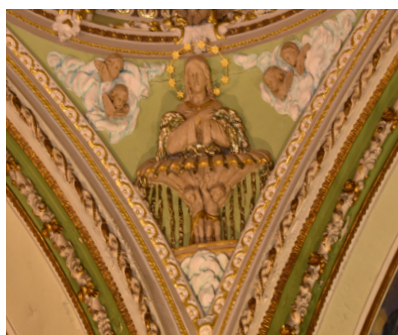


Fig 47. Petxina de l'al·legoria de l'aigua amb la Mare de Déu d'Aigües



Fig 48. Petxina de la Mare de Déu en el nen Jesús i el Corder de Déu.

Les obres al tremp de la capella comparteixen característiques. Totes estan situades en la part superior dels arcs que componen la capella. Les obres dels arcs de l'entrada i de l'altar es diferencien de les obres dels arcs del creuer en el fet que són un poc més amples i més curtes. En canvi, les obres del creuer s'estilitzen de manera que queden més rectangulars

A una altura de 1'23 metres aproximadament des del sòl en direcció ascendent, hi ha un sòcol de marbre Buixcarra. La part més exterior té una tonalitat salmó. D'aquest mateix material estan fets els remats i extensions del cantell del sòcol. La següent part és de marbre negra a betes blanques. Té forma quadrangular. Conté al seu interior una altra llosa rectangular de marbre color crema emmarcat amb marbre blanc.

L'enllosat del paviment de la capella també compta amb les tres tonalitats anteriors. Aquesta volta les tonalitats del marbre s'organitzen de més obscura a més clara. La sanefa de marbre negra a betes blanques fines contorneja la capella des del lateral més prop dels murs. Seguidament, apareix una segona línia que contorneja d'igual manera la capella, aquesta volta amb el marbre de Buixcarr. Finalment, la resta del paviment és un enllosat de marbre agrisat.

Coronant la capella es troba la cúpula imponent profusament decorada amb estil classicista. En la base, a les quatre petxines es poden trobar relleus d'elements simbòlics de la Verge titular. Rodejant la circumferència exterior hi ha 16 bustos d'angelets. En la part central del tambor hi ha huit finestres en forma ovals amb vidrieres les quals mostren de nou al·legories de la Mare de Déu d'Aigües Vives. Estan emmarcades per relleus neoclàssics com en el cas de les finestres anteriors. Numerant aquestes finestres, la primera es la que esta baix de l'altar i seguint amb el sentit de les agulles del rellotge, es pot intuir que representen les següents al·legories; no obstant son difícils de veure a simple vista.

- 1- Font d'aigua.
- 2- Lliri.
- 3- Rama d'olivera.
- 4- El Sol.
- 5- Un pou.
- 6- Rosa.
- 7- Taronges.
- 8- Llum de Déu.



Fig 49. Cúpula de la capella de la patrona de Carcaixent.

Fig 50. Vidriera de la font de l'Aigua.



Fig 51. Vidriera dels Lliris.

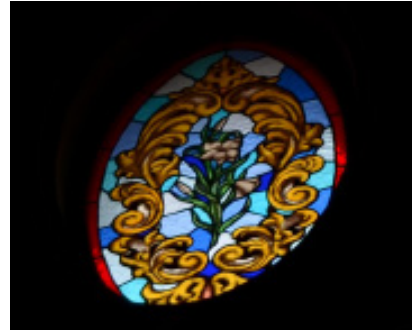


Fig 52. Vidriera de la rama d'olivera.

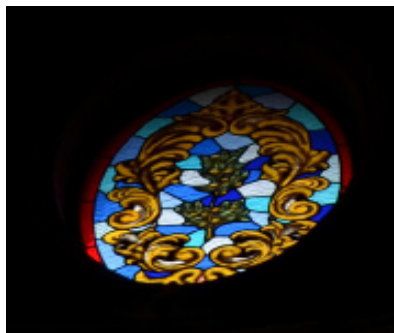


Fig 53. Vidriera del sol.

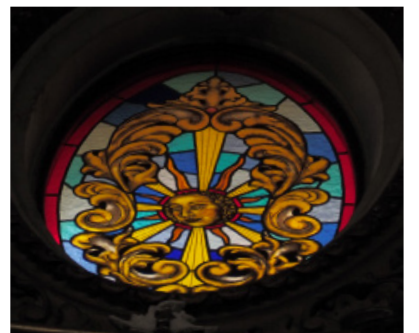


Fig 54. Vidriera del pou.

Fig 55. Vidriera de la Rosa.

Fig 56. Vidriera de les Taron- ges.

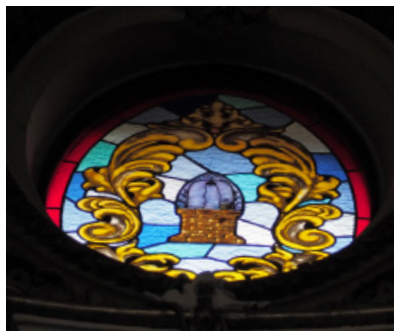
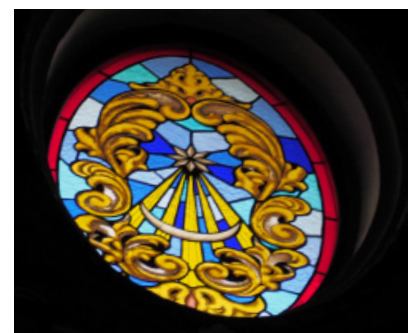
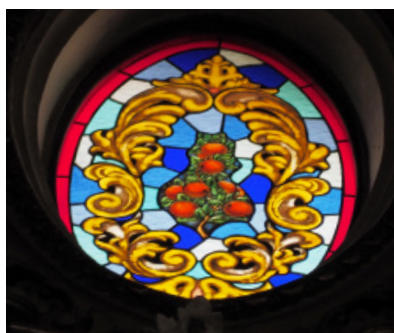


Fig 57. Vidriera de la llum de Déu.



Per acabar, en la part superior es divideix la cúpula en huit plements en els quals també s'hi poden trobar pintures murals al tremp de Rafel Cardells. Aquestes obres estan separades pels nervis de la pròpia cúpula. La seua visibilitat és molt mala, ja que estan poc il·luminades i tenen una capa de brutedat molt fosca. Així i tot, s'ha intentat distingir el que representen. De nou es numeren les pintures amb el orde anterior:

Fig 58. Pintura al tremp de l'anagrama de la Mare de Deu d'Aigües Vives.

Fig 59. Pintura al tremp dels àngels amb la palma.

Fig 60. Pintura al tremp dels àngels amb panderetes.

Fig 61. Pintura al tremp dels àngels en la font.

1- Es distingeix l'anagrama de la Mare de Deu d'Aigües Vives.

2- L'últim es un grup d'angelets amb l'emblema de la Palma.

3- De nou es veuen angelets, esta volta Corones de Flors.

4- Hi ha una font d' Aigües Vivesen la part central rodejada d'angelets.

5- Esta volta es distingeixen uns angelets que subjecten un espill, es l'Emblema de l'Espill sense cap taca.

6- Emblema de les Aigües Vives de les Gràcies.

7- Emblema de la puresa representada amb liris.

8- Emblema de l'Aigüa Sacramental del Bateig.



Fig 62. Pintura al tremp dels angelets amb espill.



Fig 63. Pintura al tremp dels àngels amb gerro 2.

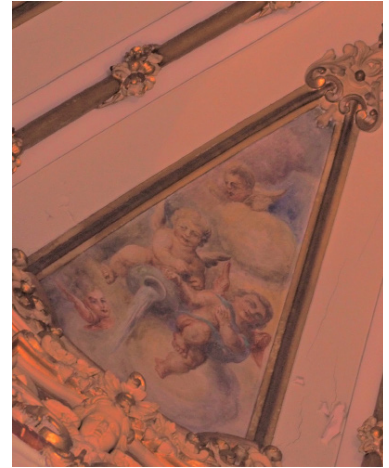


Fig 64. Pintura al tremp dels amb lliris



Fig 65. Pintura al tremp dels àngels de la conxa.

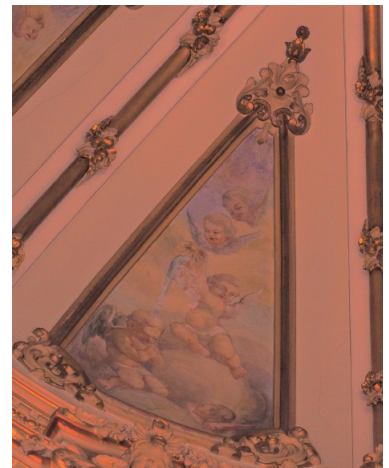


Fig 66. Clau del centre de la cúpula de la capella.





Fig 67. Bust de Rafael Cardells, per Jose Rausell Sanchis.²

2 AJUNTAMENT DE MELIANA. *8 Bust de Rafel Cardell*. [17- IX-22]. https://www.imcmeliana.com/project/bust_rafaelcardells/.

4.3 PINTOR RAFEL CARDELLS BENLLOCH.

VIDA I OBRA.

Naix el 21 de febrer del 1899 a Meliana, fill de Joan Baptista Cardells Balaguer i Paula Zaragoza. Son pare es dedicava a la pintura de canya, és a dir, pintura decorativa de parets, sostres, sòcols... Mostrava interès pel monument faller i açò el va dur a fer nombroses col·laboracions en distints tallers. Paral·lelament al seu marc laboral, també es va endinsar en els processos de restauració i neteja de rellotges. Destacar la seua tasca com a compositor de poemes de caràcter tradicional i popular de la zona de Meliana i les localitats pròximes. A pesar de no ser un pintor consagrat, es pot dir que son pare dedicava gran part del seu temps a activitats relacionades amb el món artístic.

Les primeres lliçons de pintura que rep Rafel començaren en la seua infantesa i de la mà del professor Eduard Romero Dubón a les Escoles Velles, en la localitat natal de l'artista. Aquestes classes s'estengueren fins a la seua adolescència. Ja de jove mostrava bones aptituds per a les dots artístiques. Les pintures i dibuixos que realitzava tenien una certa qualitat. En acabar les hores lectives, ajudava a son pare en la seua feina de pintor com la resta de germans. Del 1911 fins al 1913 s'inscriu en una assignatura de dibuix artístic en una escola de la seua localitat i en acabar-la es matricula finalment en l'Escola d'Arts i Oficis de València. En 1917, a Meliana, juntament amb els companys Josep Maria Rausell, Juli Benlloch, i Francesc Coret va participar en la fundació del cercle artístic de Meliana.¹⁰

En 1927 es va casar amb Carme Tatay Bueno. Al mateix temps que començava la vida del matrimoni va decidir instal·lar el seu taller de pintura a la ciutat de València, concretament al carrer Pintor Salvador Abril, al barri de Russafa. Pocs anys després, en 1931 va ser elegit regidor de l'Ajuntament de Meliana, fet que provocà que tornaren a viure en aquesta localitat. No obstant això, el taller el va mantenir en València.

La seua curiositat el va portar a continuar estudiant ja fins ben entrada la maduresa, ja que en el 1934, ja amb fills, continuava matriculant-se en diferents matèries artístiques. Aquesta vegada en l'Escola de Belles Arts de Sant Carles. Es va inscriure en un total de 6 o 7 assignatures.

Del seu recorregut artístic es destaquen nombroses aportacions. Durant els anys vint, a banda de les seues creacions artístiques convencionals, Cardells va col·laborar en diversos monuments fallers com per exemple els ninots de falla dels carrers Maldonado i Vinatea en l'any 24. La seua primera exposició de pintures a l'oli esdevingué en el 21 d'abril del



Fig 68. Cupula de la parròquia de Benimaclet pintada per Rafel Crdells.



Fig 69. Cúpula de la parròquia d' Alfafar per Rafel Cardells 1960. "Trinitat, Expulsió dels moriscos i el martiri de San Bartolomé."³

³ AJUNTAMENT D'ALFARAR. A. *Estudios básicos para el diseño de un plan de conservación de las pinturas murales de la iglesia de San Bartolomé.* [26-10-22] <https://alfarapedia.es/>

1932. Aquesta va tindre lloc en l'Ateneu Mercantil de València.

A conseqüència de la Guerra Civil Espanyola es van interrompre tots els projectes i activitats artístiques tot i que no va combatre en el conflicte bèl·lic. Es guarda una aquarel·la de la ciutat de Petrer, de gran interès realitzada per Cardells, en la qual es veu l'estat catastròfic en que es trobava la ciutat en aquell moment. Finalitzada la guerra, repregué la seua carrera compaginant projectes de temàtica religiosa que acostumaven a ser en pintura murals i exposicions de pintura de cavallet, amb temàtiques com el bodegó. També estigué a càrrec de les reconstruccions i renovacions d'esglésies en l'àmbit escultòric, arquitectònic i de pintura mural per tota la geografia valenciana i comunitats properes.

Al llarg dels anys quaranta se centra en la producció de pintura mural religiosa al fresc. Ja en els anys cinquanta treballa tant en pintura mural religiosa com pintura de cavallet en grans formats. Aquesta volta en les pintures murals treballava tan en fresc com en tremp de cola. En aquesta última tècnica destaca la testera de la bóveda en el Convent de les Dominiques a Carcaixent, l'església d'Almussafes, Sogorb, Benicarló, i el sostre de l'església de Benimaclet. Per a Corbera va realitzar el teló per a cobrir el Camerino de la Mare de Déu amb la tècnica de l'oli.¹¹

Les intervencions més destacades en pintura mural són les de l'església de Lucena del Cid, Benicàssim, Sucaina, Pego, Algemesí, Cullera i Alfara del Patriarca, la de Campoamor en Múrcia i per descomptat la de Carcaixent. Resaltar també els temples de Sant Valero i l'Àngel Custodi, a la ciutat de València, el convent del Peu de la Cruz a Mislata o l'església de Benimaclet.

Tot i que el seu treball muralista religiós fou de molt de renom per la zona del llevant, la seua obra en cavallet també mostra una excepcional qualitat i detallisme. Ja que amb les temàtiques de bodegons, tant florals, com alimentaris destaquen els jocs de llums i les textures exhaustives. L'última exposició de l'artista fou en el 1979 uns mesos abans de morir.

Podria dir-se que la mort el va sorprendre mentre treballava, pel fet que es trobava al taller pintant un bodegó floral quan "poc abans de les sis de la vesprada, va abandonar l'estudi. Al cap de deu minuts va morir amb vuitanta-un anys."⁸

¹¹ Pinedo Herrero, C. (2001). *Quatre Artistes de Meliana, Una Generació : Coret, Benlloch, Rausell, Cardells /*. Institut Municipal de Cultura.



Fig 70. Esbós de R. Cardells per al temple de l'Angel Custodi en València. ⁴

4 VALERO, N. (2022). "Rafael Cardells, memoria de un artista olvidado." *EL MERIDIANO, l'Horta*.



Fig 71: Pintura de Rafel Cardells en el presbiteri de l'església de Sants Joans en Cullera.

4.3.1 Característiques de les pintures de l'autor en la Parròquia de l'Assumpció.

Els trets més característics de l'estil de Cardells són un gran domini de les diferents tècniques artístiques, conseqüència de l'aprenentatge tan ampli que tingué.

"Obras no solo en fresco, sino también al temple-cola para la obtención de texturas y transparencias. La forma de trabajo de Cardells se basa en la separación por zonas a partir de un boceto previo realizado en cartón, permitiendo de este modo resultados óptimos en la obra final ya que cada zona del muro humedecida debía realizarse en una única sesión, pintándola desde la parte superior a la inferior."¹²

Com es pot veure referenciat en la cita anterior l'artista treballa en jornades, tret distintiu de la tècnica de pintura mural al fresc. Es col·loca una capa de morter de calç i sobre aquesta els pigments diluïts en aigua. El procés de carbonatació de la calç fixa el pigment a la superfície. Per contra, en el cas de les pintures de Carcaixent s'utilitza la tècnica del tremp en cola. Consisteix a diluir els pigments purs en cola animal prèviament humectada.

Les seues fonts d'inspiració foren el moviment artístic del Renaixement i els artistes destacats d'aquest, concretament Leonardo i Miguel Angel. El seu fill Víctor Cardells fou deixeble seu i gràcies al seu testimoni es coneixen detalls sobre la seua metodologia.⁹

Partint de les característiques estilístiques nomenades anteriorment sobre la tècnica de Rafel Cardells i a l'observació minuciosa de les pintures murals es poden detectar algunes de les característiques de l'autor. A escala compositiva les obres denoten destresa de les proporcions dels cossos i de l'equilibri de la conformació de les escenes, quedant perfectament adaptades al seu marc arquitectònic. En l'àmbit tècnic manifesta un gran domini de la utilització del tremp. Poden advertir-se degradacions i ombrejats perfectament definits. També una pinzellada constructiva però al mateix temps delicada i detallista.

12 VALERO, N. (2022). "Rafael Cardells, memoria de un artista olvidado." *EL MERIDIANO, l'Horta*.

4.3 PROGRAMA ICONOGRÀFIC DE LES PINTURES.

MUSICA:

“Por otra parte, no sería extraño que estas imágenes con ángeles músicos —especialmente las de la natividad de Cristo y las del tránsito de la Virgen— llegarán a formar parte de la memoria visual colectiva e influyeran a su vez en otros tipos de la narración evangélica en los que nunca antes se había incluido la música angélica como es el caso del nacimiento de María (Iconclass 713A31), la educación de la Virgen (Iconclass 73A3), los desposorios de la Virgen (Iconclass 73A42), la presentación de Cristo en el templo y su circuncisión (Iconclass 73B3; Iconclass 73B4), el descanso en la huida a Egipto (Iconclass 73B65) y el bautismo de Cristo (Iconclass 73C121)”¹³

La intenció simbòlica de l'aparició d'àngels amb elements musicals no és altra que reforçar la sensació d'un ambient celestial en les obres. Aquesta suposada música celestial ajuda a crear una atmosfera de divinitat i espireig.

En les obres plantejades les al·legories musicals que acompanyen a la Mare de Déu d'Aigües Vives remarquen la divinitat de la pròpia Verge atribuït a l'espai on està situada, la capella, eixa aura sagrada celestial.

LLIRIS:

“Aunque no sea muy frecuente el atributo del lirio, esto no quiere decir que no sea muy antiguo. En una Biblia del siglo XII, de la Biblioteca Provincial de Burgos, hay una miniatura en la que se representa En ambas imágenes el lirio conserva su forma natural. En la escultura este atributo fué bastante desusado durante la época gótica.”¹⁴

Aquesta flor en representacions de la Mare de Déu simbolitza la seua puresa i pulcritud. Aquesta relació es desencadena quan en el cristianisme primitiu es narra que de la tomba de la Verge floreixen lliris.

AIGUA:

“En la literatura griega del siglo 11, la Virgen ya es llamada Fuente de Vida.”¹⁵

13 PERPIÑÁ GARCÍA, C. 2011. *Los ángeles músicos. Estudio de los tipos iconográficos de la narración evangélica*. U.V. Departamento de Historia del Arte. [Consulta 28-6-2022] <https://revistas.ucm.es/index.php/ANHA/article/download/37471/36269/>

14 Trens, Manuel. María (1947): *Iconografía de la Virgen en el arte español*. Plus Ultra.

15 WORDPRESS. *LIRIO BLANCO : Símbolo del Cristianismo*. [Consulta el 28-6-22] <https://sistemadecreenciasjessicap.wordpress.com/2013/03/20/lirio-blanco-simbolo-del-cristianismo/>

Se li atorga el simbolisme de creació de vida, fertilitat i abundància a la Mare de Déu mitjançant el símbol de l'aigua o el d'una font. És prou sovint veure representada a la Verge prop d'una font o inclús sobre aquesta. Aquest símbol és probablement el més important per a la capella estudiada, ja que és el que li dona nom a la Verge.

“María es, pues, el agua viva, que corre y fluye manteniéndose siempre limpia con la superficie clara en la que se refleja la Gracia del espíritu de Dios. Además, el agua sobresa, de entre todos los cuatro elementos (además de la tierra, fuego y aire) que hace el bien; sin embargo es capaz de romper los obstáculos más duros, busca siempre el camino, templá los ardores, tal y como María templá los ardores del pecado, figurado muchas veces éste último con el simbolismo de las “aguas embravecidas” de las que María, MAR-sereno, nos libra.”¹⁶

D'altra banda, a l'aigua també se li atorga connotacions de mort i renaixement. Aquest fet es pot identificar amb el sagrament del bateig, al qual se li associa la salvació eterna i l'acceptació dins de la comunitat cristiana. Concretant en la Mare de Déu d'Aigües vives, aquesta figura té la simbologia de netedat i claror de l'aigua en moviment, amb la capacitat de vèncer els obstacles que s'hi troben al davant.

ROSES:

Les roses juntament amb els lliris són una de les atribucions més tòpiques de la Mare de Déu. En aquest cas la rosa fa referència a la virginitat i la maternitat de la Verge; una maternitat divina i pura.¹³

CORONA:

La significació que se li dona al coronament de la Verge es la de honrar i venerar una imatge, ja sagrada, amb un símbol de superioritat i predomini pròpiament humà.¹³

PALOMA:

“la paloma del Espíritu Santo sería un grupo pregnante, que englobaría los misterios de la Anunciación y el de la cumplida maternidad divina de María.”¹⁷

Són molt nombroses les aparicions bíbliques de la paloma; per exemple la que envia Noé a la recerca de terra després de les inundacions o en el baptisme de Jesús. Ja en el paganisme la paloma tenia un fort simbolisme de divinitat. Amb el temps el cristianisme ha evolucionat

16 Trens, Manuel. María (1947): *Iconografía de la Virgen en el arte español*. Plus Ultra.

17 Trens, Manuel. María (1947): *Iconografía de la Virgen en el arte español*. Plus Ultra.

aquest concepte i li atribueix el simbolisme de la unió entre la sagrada trinitat, i és la reencarnació formal de l'esperit sant. També és símbol de la pau.

5. ESTUDI TÈCNIC:

5.1 LA PINTURA MURAL AL TREMP.

La pintura mural al sec es realitza sobre un revoc sec, les capes preparatòries no deuen contenir humitat. En el cas dels tremps clàssics, els pigments s'adhereixen amb aglutinants d'origen orgànic, com la caseïna o la cola animal. Aquest fet provoca una reducció de la resistència en comparació amb la pintura mural al fresc on el pigment s'aplica a les capes de preparació encara tendres, el qual s'adhereix mitjanant unes reaccions químiques entre l'oxigen i la calç que conté el morter de l'intonaco. Per a l'execució dels dibuixos preliminars s'utilitza la grisalla amb les tradicionals tonalitats "verdaggio". Com a resultat d'aquests processos, les pintures restants són d'aspecte mate i de textura pulverulenta. La descohesió que provoca aquesta pulverulència és a causa de l'ús de l'aigua en el procés de pintar les peces, reduint així la proporció d'aglutinant i pigment en les mescles. Es conclou que les pintures murals al sec són més sensibles a qualsevol acció mecànica o rossadura.¹⁸

5.2 MATERIALS I TÈCNiques DEL CICLE PICTÒRIC.

5.2.1 Suport.

Es pot deduir que el mur està construït amb pedres voltaneres a l'exterior i amb rajola a l'interior; amb un morter provablement d'algeps. Els materials que conformen les primeres capes i l'estructura interna de les obres es desconeix. Però aquesta estructura està formada per diferents parts; la capa més interna és la del mur de l'edifici. A continuació es trobaria el revoc intern, seguit del revoc extern i de la pel·lícula pictòrica. Es pot aventurar a pensar que la capa del revoc extern pot ser d'escaiola o llis, però no es pot demostrar ja que no s'han pogut agafar mostres per a analitzar-les.

5.2.2 Pel·lícula pictòrica.

Aquesta capa és la més superficial. En ella es troben els pigments i l'aglutinant. Al tractar-se de pintura al tremp, els aglutinants utilitzats són d'origen orgànic; tot i que també existixen sintètics. És possible que siga tremp de caseïna o d'ou. La paleta cromàtica visible en les

18 BOTTICELLI, Guido (1980). *Tecnica e restauro delle pitture murali*. Florencia: Edizioni Polistampa. P. 49 [Data de consulta: 20-X-2022.]

pintures és molt diversa. Originàriament, són tonalitats amb baixa saturació i molta lluminositat, però en la posterior intervenció del 2003 les obres intervingudes han augmentat la saturació dels seus colors ja que no estan distorcionats per la capa de brutícia i que l'intervenció fou realitzada a l'oli. Els blaus, verds i els rosats són les tonalitats més abundants.

6. ESTAT DE CONSERVACIÓ:

6.1 LA ARQUITECTURA

Els murs i els sostres que emmarquen les obres es troben en un estat de conservació qüestionable. La teulada i els aiguavessos mostren nombrosos desperfectes i irregularitats. Els punts en els quals les direccions de l'aigua marcades pels aiguavessos es junten són els punts més dèbils de la coberta, a causa del desgast que provoca el trànsit de l'aigua al llarg del temps. Aquest fet es veu confirmat a l'apreciar que les obres situades baix de les zones de conflicte estan més afectades per les patologies relacionades amb problemes de filtracions que al mateix temps desemboca en els problemes d'eflorescències que mostren les capes més superficials de les obres.

6.2 SUPORT.

A causa de la naturalesa de la pintura mural, les parts que sostenen les obres queden ocultes a la vista. No obstant això, es pot hipotetitzar que les capes de preparació es poden veure afectades per problemes de filtracions que comprometen l'estabilitat de les pintures. Així i tot, no es distingeixen alteracions ni deformitats del relleu de les obres. De nou, les obres més exposades als efectes degenerants del pas de l'aigua són les que més problemes d'estabilitat poden sofrir en aquestes capes.

Es pot dir que les capes preparatòries presenten una cohesió estable dels diferents materials. Aquestes capes poden estar realitzades en algeps. No s'aprecia cap deformitat ni llaguna profunda que les deixi a la vista. No obstant això, es evident que estan afectades per problemes de filtracions que tenen com a resultat les alteracions visibles en la capa més externa.

6.3 PEL·LÍCULA PICTÒRICA.

La pel·lícula pictòrica, en canvi, presenta diferents alteracions que comprometen la seva cohesió i estabilitat. Realitzada al tremp es caracteritza per la seva sinuositat. A simple vista es pot dir que els volums estan construïts en veladures. Les pinzellades són fines, poc empastades. El ductus de l'artista és eficaç i precís.

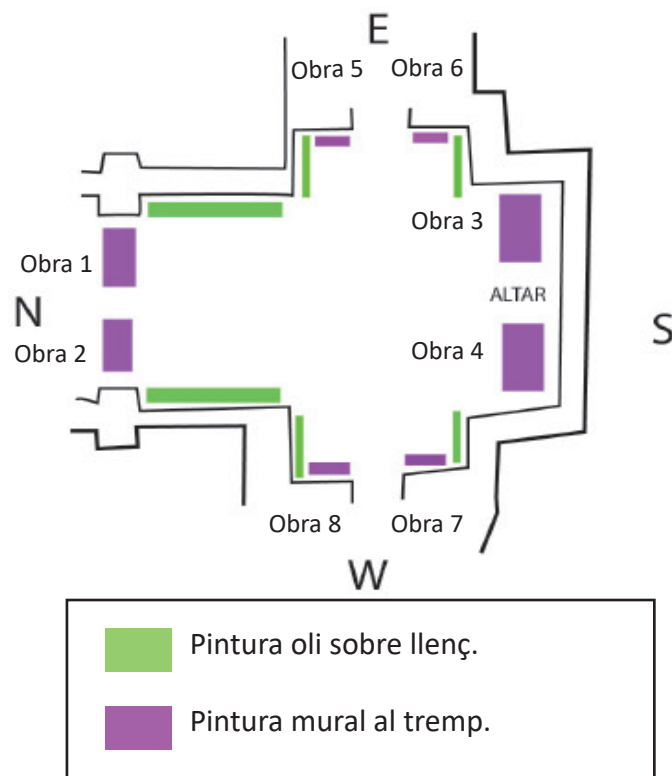


Fig 72. Distribució de les obres en la capella objecte de l'estudi.



Fig 73. Obra 1: Al·legoria de la Música 1.

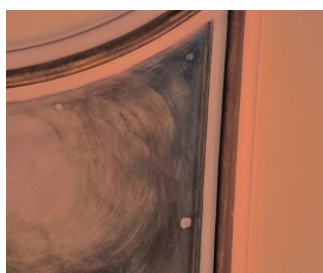


Fig 74. Detall de la concreció en el cantó superior dret.

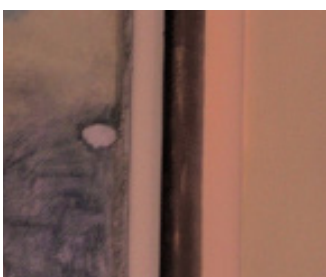


Fig 75. Detall de la concreció en el lateral dret.

6.3.1 Obra 1: Al·legoria de la Música 1.

Aquesta obra està situada al mur nord-est, a la part superior, en l'arc de l'entrada. L'estat de conservació de les capes preparatòries pareix estable a simple vista. No s'adverteix cap deformitat en la planimetria de l'obra més enllà de la seua forma arquejada a causa de l'adaptació de les pintures murals al format arquitectònic que les sosté.

Presenta una capa d'oxidació que obscureix les tonalitats clares de l'obra. En aquest cas l'alteració cromàtica és més visible. D'altra banda, es poden distingir concrecions menudes en la zona marginal de la superfície pictòrica. Algunes d'aquestes concrecions tenen una migració que provoca una saturació cromàtica en la superfície pictòrica que les rodeja.

Per últim, en el relleu que conforma el marc de l'obra, és perceptible un fort desgast de la pel·lícula pictòrica daurada, deixant al descobert les capes preparatòries del bol roig.

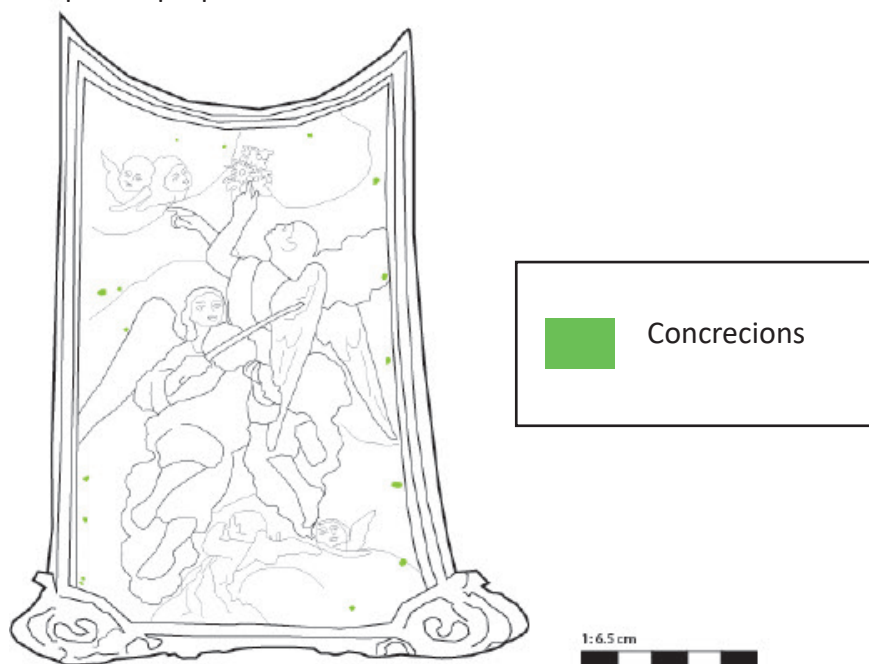


Fig 76: Diagrama de danys de l'obra 1: Al·legoria de la Música 1.



Fig 77. Obra 2 Al·legoria de la Música 2

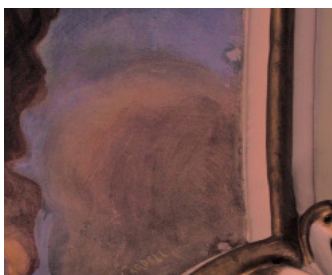


Fig 78. Detall de les concrecions en el cantó inferior dret.

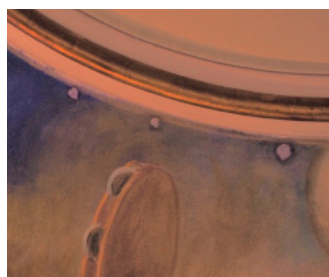


Fig 79. Detall de les concrecions en el marge superior.

6.3.2 Obra 2: Al·legoria de la Música 2.

L'obra està situada al mur nord-oest, a la part superior, en l'arc de l'entrada. Com en el cas anterior, presenta diverses concrecions en la pel·lícula pictòrica. Acostumen a aparèixer en els extrems de l'obra contornejant-la. Aquestes concrecions tenen al seu voltant una migració d'humitat que provoca una saturació de la pel·lícula pictòrica. Son de tamany menut aproximadament entre 1 i 2'5 cm i de forma circular. En la zona central, just en el braç de l'àngel que punteja les cordes de la guitarra es diferencien eflorescències salines. Aquestes patologies venen derivades de problemes de filtracions a través dels murs. Cal tindre en compte que les pintures foren restaurades per Paulino Peris, aquesta intervenció fou en retocs a l'oli. També és apreciable una capa de brutícia provocada per la combustió de ciris i un mal manteniment de les obres, ja que l'edifici es manté net, però les obres no són netejades per personal qualificat.

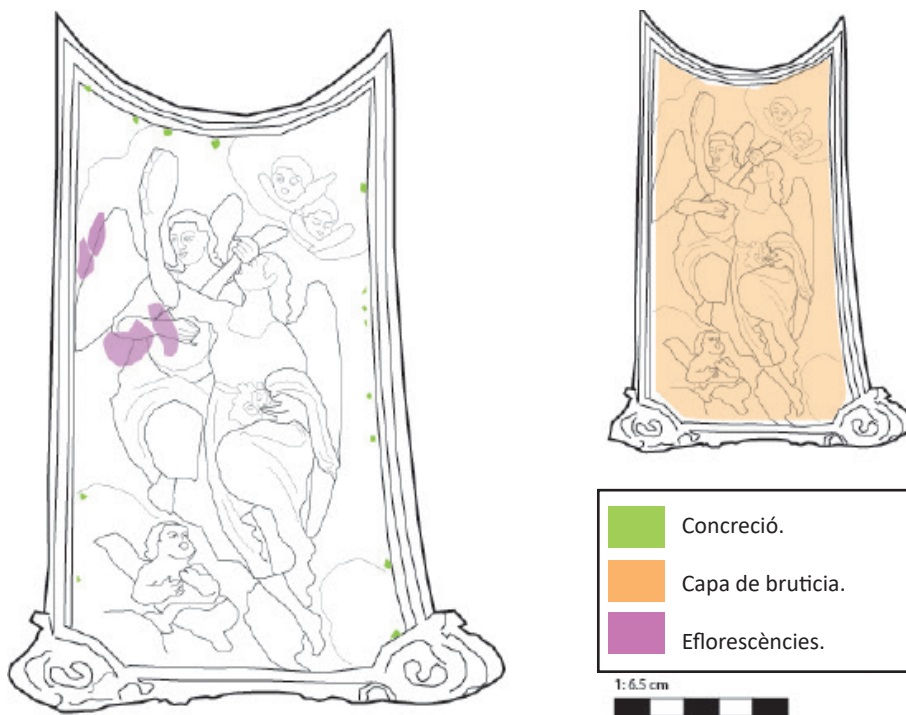


Fig 80: Diagrama de danys de l'obra 2: Al·legoria de la Música 2.



Fig 81. Obra 3: Al·legoria de les flors (Cistell de roses).

6.3.3 Obra 3: Al·legoria de les flors (Cistell de roses).

En aquest cas, l'obra se situa al mur sud, al costat de l'epistola de la part superior de l'arc. Aquesta obra sembla no presentar problemes estructurals de les capes preparatòries, ja que no s'observen alteracions en la superfície pictòrica més enllà d'una capa gruixuda de brutícia. Les tonalitats es veuen afectades i han perdut part de la seua lluminositat. D'altra banda, s'hi pot apreciar un clar desgast de la pintura daurada del marc que contorneja l'obra. Aquest desgast deixa entreveure les tonalitats roges dels bols preparatoris.

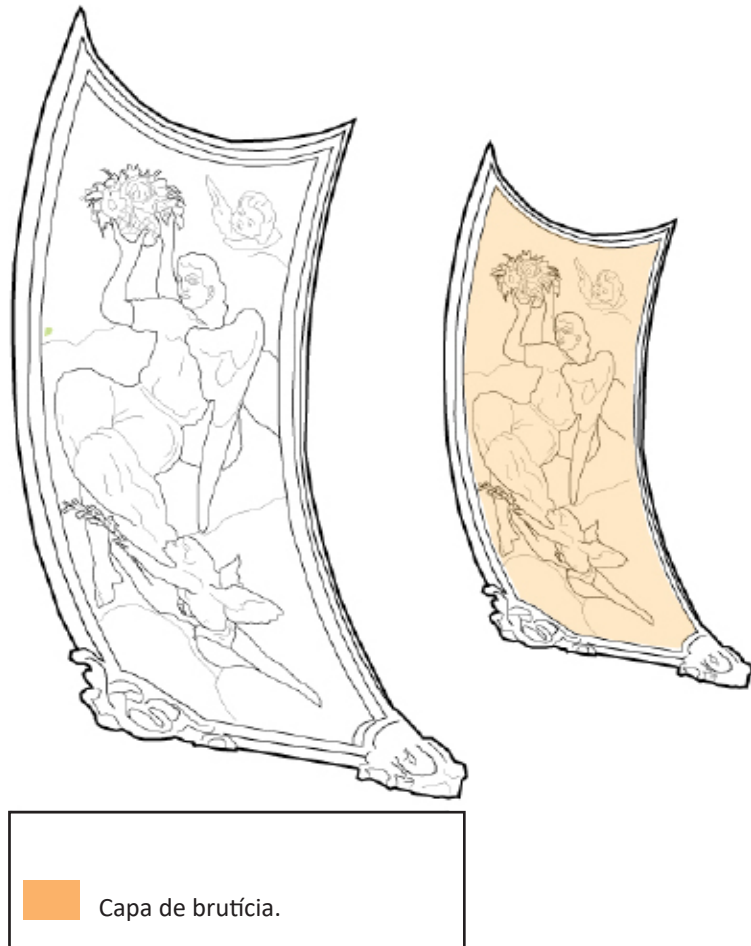


Fig 82: Diagrama de danys de l'obra 3: Al·legoria de les flors (Cistell de roses).



Fig 83. Obra 4: L'Àngel de la Corona.

6.3.4 Obra 4: L'Àngel de la Corona.

L'obra està situada al mur sud, a la part superior de l'arc, al costat de l'evangeli de l'altar. Com l'obra anterior, aquesta obra no presenta patologies visibles en les capes preparatòries ni es detecten eflorescències en la seua superfície. No obstant això, si es pot percebre la capa de brutícia en tota la pel·lícula pictòrica i el desgast de la superfície daurada del marc nomenat anteriorment.

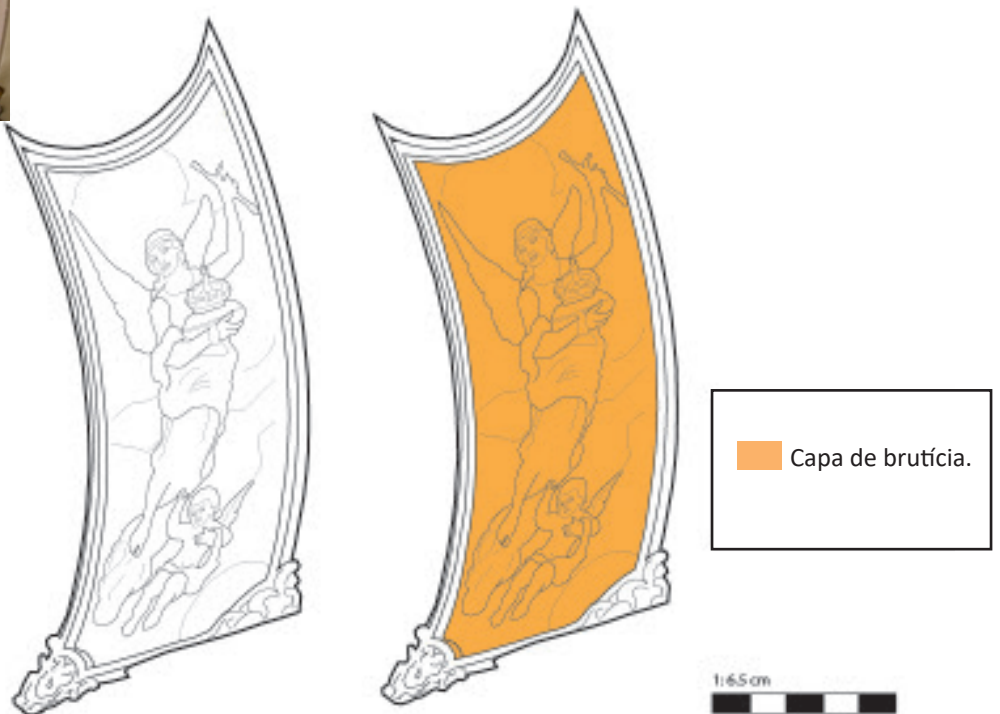


Fig 84. Diagrama de danys de l'obra 4: L'Àngel de la Corona.



Fig 85. Obra 5: Al·legoria de l'Aigua.



Fig 86. Detall del desperfecte en el marc a la part inferior.

6.4.5 Obra 5: Al·legoria de l'Aigua.

La següent obra està situada a la part superior del mur est, en el costat de l'evangeli. Aquesta obra presenta millor estat de conservació que la resta d'obres. L'estat de les seues capes preparatòries es pot intuir que és més estable i que sofreix de menys problemes de filtracions, ja que no s'observa cap alteració en la superfície pictòrica. Les tonalitats encara vibrants, conserven la seua saturació la qual cosa porta a pensar que la capa de brutícia és molt més fina o que apenes s'hi ha adherit. L'única alteració perceptible a simple vista en aquesta obra es un xicotet desperfecte del marc, en la part inferior. Es pot deduir que el bon estat de conservació de la pel·lícula pictòrica d'aquesta obra està relacionat amb la restauració de Paulino Peris.



Fig 87. Diagrama de danys de l'obra 5: Al·legoria de l'Aigua.

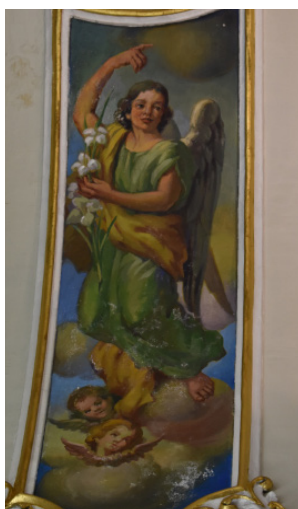


Fig 88. Obra 6: Al·legoria de les flors (Liris blancs).

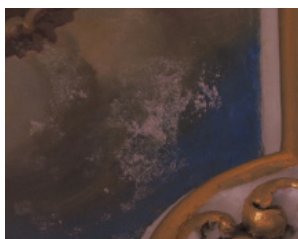


Fig 89. Detall de les eflorescències cantó inferior dret.



Fig 90. Detall de les eflorescències en la part superior esquerra.

6.3.6 Obra 6: Al·legoria de les flors (Liris blancs):

L'obra present està situada al mur est, a la part superior de l'arc. Aquesta obra res té a veure amb la seua obra veïna. Per les patologies que presenta la pel·lícula pictòrica es pot deduir que les capes preparatòries estan afectades per problemes de filtracions. Aquestes filtracions poden comprometre l'estabilitat de l'obra a llarg termini. En la superfície pictòrica es distingeix l'aparició d'eflorescències salines que sota les tonalitats fosques del fons de l'obra es tornen molt visibles a simple vista. Aquestes eflorescències estan situades en la part superior de l'obra, concretament en la zona del braç que el personatge enlaira; i en la meitat inferior. A l'altura dels genolls apareix de manera més subtil, però en la part inferior esquerra s'hi pot veure una eflorescència més densa provocant descamació o pulverulència de la pintura.

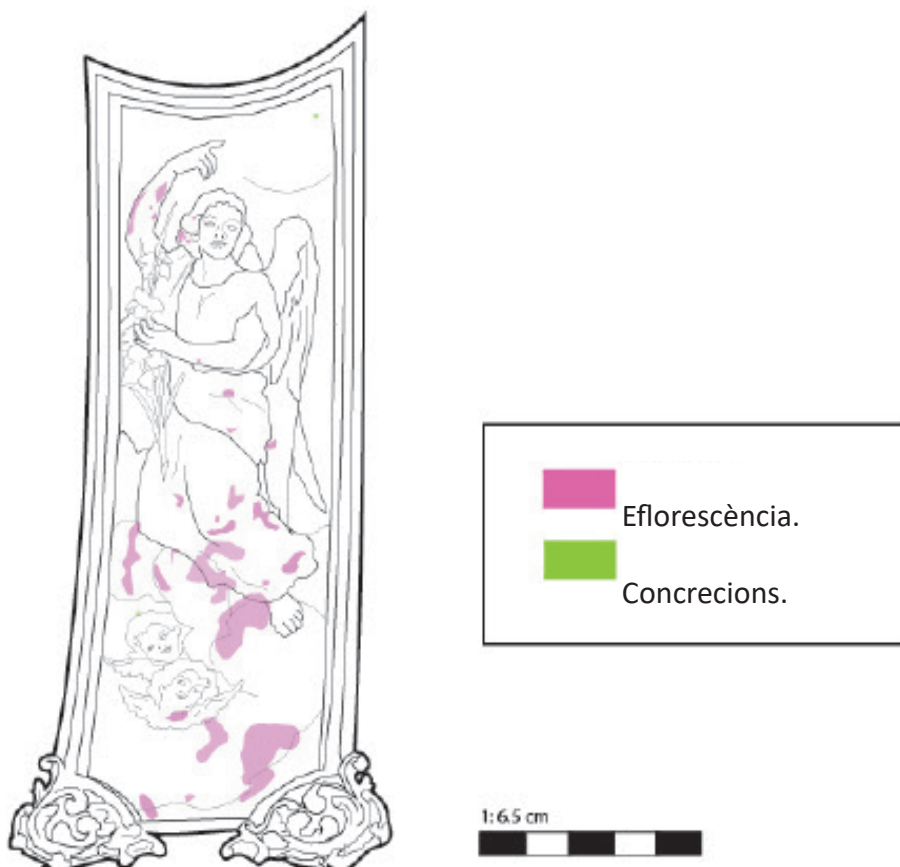


Fig 91. Diagrama de danys de l'obra 6: Al·legoria de les flors (Liris blancs).



Fig 92. Obra 7: L'Àngel de la Cinta.

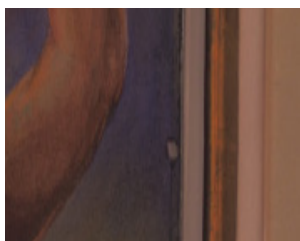


Fig 93. Detall de la concreció en el lateral superior dret.

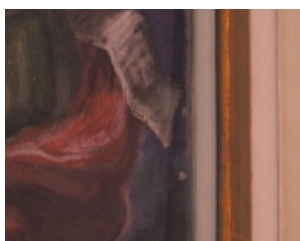


Fig 94. Detall de la concreció en el lateral superior dret.

6.3.7 Obra 7: L'Àngel de la Cinta:

Deixant arrere les obres de l'altar, s'hi troben les obres situades en el mur oest. Aquesta obra presenta una densa capa de brutícia que altera cromàticament la pel·lícula pictòrica. A la zona dels laterals superiors s'hi poden distingir concrecions menudes, com les nomenades en obres anteriors, les quals presenten un cercol de saturació cromàtica al voltant d'aquestes. Per acabar, la superfície daurada del marc també presenta desgast i es fa visible el bol roig de preparació.

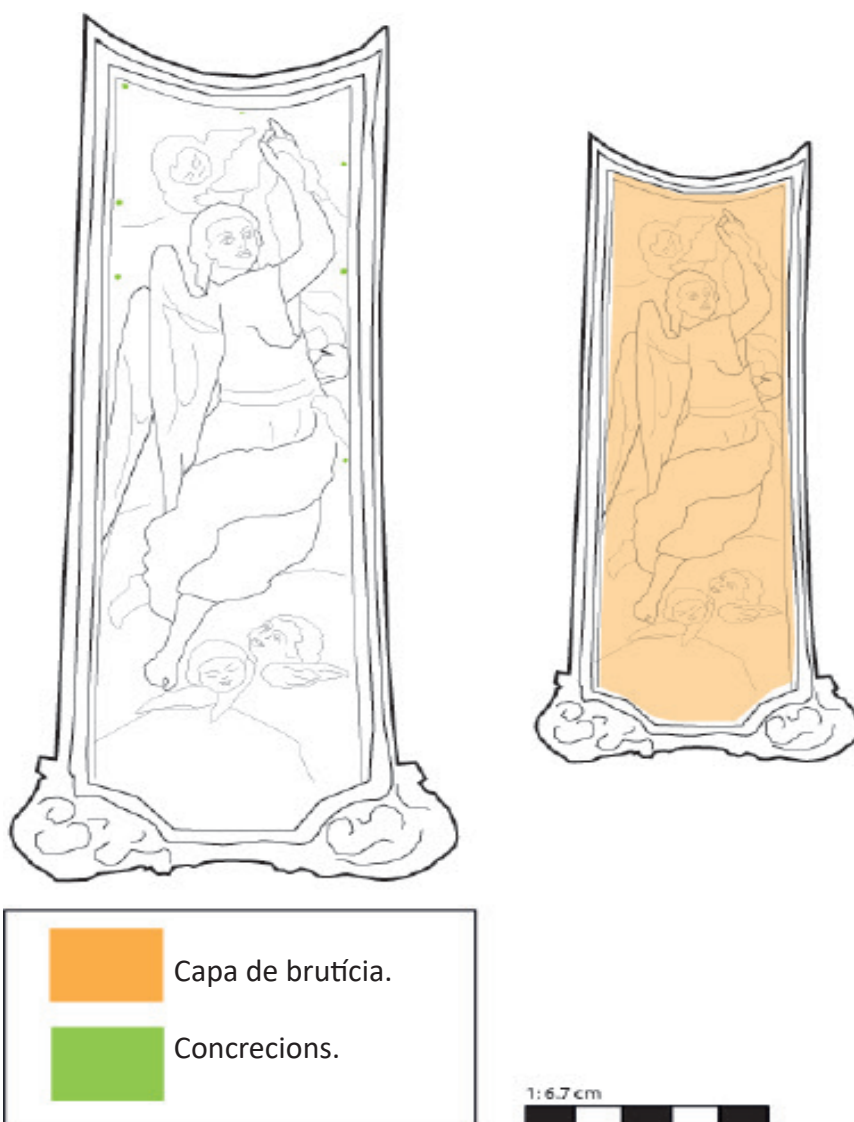


Fig 95. Diagrama de danys de l'obra 7: L'Àngel de la Cinta.

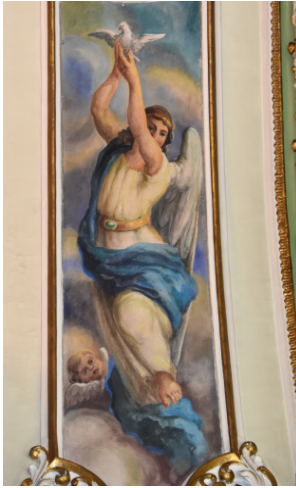


Fig 96. Obra 8: L'Àngel de l'Esperit Sant.



Fig 97. Detall de la concreció en el lateral superior.

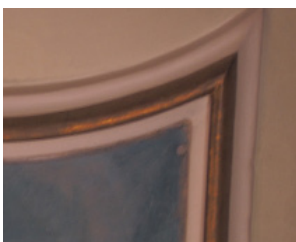


Fig 98. Detall de la concreció en el cantó superior dret.

6.3.8 Obra 8: L'Àngel de l'Esperit Sant.

L'última obra al tremp de la capella es troba al mur oest, a la part superior. Aquesta obra presenta una capa de brutícia per tota la superfície pictòrica. Aquesta es fa molt evident per les tonalitats pastís de l'obra, ja que la vestidura de la figura és blanca. Altrament, es detecten tres concrecions en la part superior de l'obra i com en els casos anteriors, per les zones dels laterals. En últim lloc, també s'aprecia el desgast de la pel·lícula pictòrica daurada del marc.



Fig 99. Diagrama de l'obra 8: L'Àngel de l'Esperit Sant.

7. PROPOSTA D'INTERVENCIÓ.

Un cop plantejat els estats de conservació de les obres es presenta la possible proposta d'intervenció per a resoldre les diferents alteracions que sofreixen les obres. Aquesta proposta està plantejada amb el criteri de mínima intervenció sobre les obres i la reversibilitat per a futures intervencions.

7.1 ESTUDIS PREVIS.

Aquest apartat és summament important ja que es on es recopila tota la informació necessària sobre les obres. A nivell teòric inclou la recerca del context històric de les pintures, l'anàlisi iconogràfic, caracterització de l'autor, el pintor Rafel Cardells. A nivell pràctic es realitza un anàlisi fotogràfic i una posterior digitalització.

7.2 PROVES PRELIMINARS.

En aquest punt es desenvolupa la caracterització dels materials. Aquest apartat s'ha quedat a un nivell hipotètic per la impossibilitat d'elaborar les proves pertinents degut a la falta de bastida per a poder arribar a les obres. S'haguera realitzat una extracció de mostres de diferents punts; una mostra de les roques de la façana, una mostra dels murs de l'interior de l'església, una mostra dels murs de la capella i unes mostres de diferents colors de una mateixa obra, repetint el procediment en totes les pintures. Les mostres seran extretes de zones amb poca rellevància en la composició de les obres pero que siga representativa de la caracterització d'aquestes. Finalment, una mostra de la part amb calcificació i una de les eflorescències. D'altra banda, s'extrau de nou una mostra per a fer un estudi estratigràfic de cada una de les obres per a poder observar les diferents capes de les pintures. Per últim, es podria realitzar una prova d'identificació de les sals que es poden trobar en les obres.

Amb aquesta anàlisi es pretén confirmar l'origen dels materials que componen l'obra i de les substàncies que s'han acumulat sobre la pel·lícula pictòrica, la distribució i caracterització de les capes de preparació. També s'ha d'establir si hi ha prèvies consolidacions o altres intervencions desconegudes més enllà dels repintats a l'oli de Paulino Peris.

7.3 NETEJA PRELIMINAR.

A continuació es desenvolupa la intervenció. La primera fase d'aquesta restauració és la neteja preliminar. Aquest procés consisteix en realitzar un desempolsat amb una brotxa de cerdes fines i un aspirador elèctric que succione el residu generat.

7.4 NETEJA MECÀNICA.

Per a eliminar per complet la patina de brutícia es duria a terme un esborrat amb una goma Wishab®. Amb l'ajuda de bisturís es realitza l'extracció de les concrecions visibles en les obres. Aquesta tècnica es deu realitzar amb la màxima prudència per a evitar incidir sobre la superfície pictòrica deixant marces sobre aquesta. En el cas de les eflorescències, es retirarien amb un pinzell de cerdes suaus.

Cap la possibilitat de que les obres son sensibles a l'aigua, d'aquesta forma l'ús de tècniques amb aigua queden completament descartades.

7.6 REINTEGRACIÓ CROMÀTICA.

Acabada la neteja de les obres, com no es necessita ni consolidació ni reintegració volumètrica es procediria a la reintegració pictòrica de les zones afectades per les calcificacions i eflorescències i que han desgastat la superfície cromàtica de les obres. Com les pèrdues estan situades en zones de poca rellevància es pot actuar sobre aquestes amb les següents tècniques de reintegració cromàtica. A més, hi ha un ampli enregistrament fotogràfic de les obres per a poder actuar amb la màxima fidelitat als originals. La tècnica escollida és *tratteggio vertical*. La paleta cromàtica es modula en la mescla de pigments, és a dir, les tonalitats s'apliquen ja mesclades. La intenció d'aquesta reintegració és que a simple vista siga impossible distingir la zona de les llacunes per a una lectura de les obres ininterrompuda, però que en una vista de detall siguen perfectament distingibles. Per a la reintegració pictòrica s'utilitzaria una mescla de Aquazol i pigments en pols per a conseguir un efecte mate.

8. CONSERVACIÓ PREVENTIVA.

8.1 POSSIBLES RISCOS.

Les pintures murals al tremp situades en la capella de la Mare de Déu d'Aigües Vives estan exposades a diversos riscos de diferents índoles. No s'ha pogut realitzar cap tipus de prova en relació als ossibles riscos de tal forma que aquesta informació és completament hipotètica. Els posibles riscos s'han registrat en la taula següent:

RISCOS	EXISTEIX	DESCRIPCIÓ	RECURRÈNCIA (Estrany, comú, acumulatiu)	GRAVETAT (Lieu, mig, alt, molt alt)
AIGUA	Alta probabilitat.	Els murs on estan situades les obres poden estar afectats per filtracions i capil·laritats.	Comú.	Alt.
CONTAMINACIÓ AMBIENTAL	Alta probabilitat.	EXTRÍNSECS: Hi ha una capa de brutícia en la majoria de les obres provocada per la combustió de veles. També per la pols que pot haver-hi en l'ambient. INTRÍNSECS: L'aigua transportada per les filtracions pot provocar concrecions de sals com per exemple sulfats, clorurs o nitrats.	Comú.	Molt alt.
DISSOCIACIÓ	Alta probabilitat.	No existeix cap tipus de senyalització de les obres in situ. No obstant això, existeixen diferents registres i documents de les obres.	Estrany.	Lieu.
FOC	Alta probabilitat.	En l'església hi ha una gran quantitat de candelers en diferents localitzacions del temple. D'altra banda, ja s'han ocasionat diferents incendis al llarg de la trajectòria de l'edifici.	Comú.	Mig.

PLAGUES	Alta probabilitat.	S'ha pogut accedir al campanar de l'església i s'ha pogut comprovar que està infestat d'aus. Tot i que no es troben en el mateix espai la falta de control podria provocar desperfectes. Tampoc s'ha descobert cap tipus de control per a plagues d'insectes.	Acumulatiu.	Mig.
ROBATORI / ACCIDENTS VANDÀLICS	Baixa probabilitat.	Les obres no tenen cap tipus de vigilància ni sistema d'alarma antirobatori. Altrament l'església manté un horari per a poder accedir i durant la nit permaneix tancada.	Estrany.	Lleu.
HR INCORRECTA	Alta probabilitat.	No s'ha observat cap element de control de la humitat relativa de l'espai ni tampoc per a corregir-la si fora necessari. Açò se suma a l'elevada humitat de l'ambient en la localitat de Carcaixent.	Acumulatiu.	Molt alt.
TEMPERATURA INCORRECTA	Alta probabilitat.	En aquest cas tampoc s'ha detectat cap aparell de control de temperatura ni cap sistema de calefacció que pugui regular-la.	Acumulatiu.	Mig.
RADIACIONS LUMÍNÍQUES	Alta probabilitat.	Les obres estan il·luminades per diferents llums halògenes i leds convencionals sense cap tipus de control dels luxes.	Acumulatiu.	Alt.
FORCES FÍSiques	Baixa probabilitat.	La zona on s'ubiquen les obres no és propensa als moviments sísmics; i pel fet de que es tracta de pintures murals no poden traslladar-se.	Estrany.	Estrany.

Taula 1: Fitxa de registre dels possibles riscos.

Per a quantificar la gravetat del possible factor de risc es fa una valoració de 4 graus. El valor de lleu se li atribueix a un factor que no pose en risc les obres, el grau de molt alt, expressa necessitat d'intervenció. A aquestes obres se les pot assignar una valoració general de l'exposició als factors de risc mitjà tirant a alt, ja que es veuen compromeses en més d'un risc.

No s'ha detectat cap tipus d'element de registre o de prevenció per a evitar i controlar l'aparició dels riscos esmentats anteriorment,

8.2 PROPOSTES DE CONSERVACIÓ PREVENTIVA.

** Humitat relativa i temperatura:*

Aquests dos factors de riscos poden ser fàcilment controlats. Amb la instal·lació de termohigròmetres per aportar un registre de les variacions, s'obtidria un seguiment de la temperatura i l'humitat en l'interior de la capella. Caldria dissenyar un pla de revisió de les dades obtingudes i una planificació de revisions dels aparells i de l'estat de les obres.

Per a actuar sobre aquest factor seria necessari una instal·lació de calefacció i refrigeració per a mantenir una temperatura i humitat constant i adequada per a l'estabilització de les obres en sintonia amb les característiques climatològiques de la localitat per obtenir resultats òptims.

** Aigua i filtracions:*

Per a solucionar aquests problemes s'hauria de revisar l'estat en els que es troben els murs, per a poder evitar el pas de l'aigua entre ells. Una consolidació dels murs en la part exterior podria impermeabilitzar l'àrea per a evitar la filtració d'aigua en les pintures.

** Dissociació:*

Ja que les obres estan registrades i catalogades en diversos documents d'investigadors locals no hi ha realment risc de dissociació. No obstant això, seria convenient identificar les obres in situ. Dissenyar cartells informatius que expliquen el valor de les obres, la seua trajectòria històrica i les seues intervencions.

** Foc:*

Col·locar detectors de fum i tenir un seguiment del manteniment d'aquests detectors evitaria que es provocara un incendi en l'interior de l'edifici i que es reaccionara massa tard.

* *Radiacions lumíniques:*

Es canviaria tota la il·luminació de l'edifici, revisant la instal·lació elèctrica, i es col·locarien fonts lumíniques adequades i respectuoses en la integritat de les obres que allí s'ubiquen. Aquestes fonts serien llums leds de baixa intensitat (no superior a 50 luxs). S'ha sabut que pròximament es realitzarà la renovació de la instal·lació elèctrica subvencionada per la Generalitat Valenciana. S'espera que aquests canvis es duguen a terme dins dels marcs de les mesures de seguretat per a les obres nomenades anteriorment.

9. CONCLUSIÓ.

Per a finalitzar, i en relació amb els objectius que es descriuen al principi de la monografia i la proposta de conservació resultant per les pintures murals de la capella de la Mare de Déu d'Aigües Vives, s'han exposat unes determinades conclusions en aquest apartat.

En l'apartat teòric, s'ha pogut desenvolupar el context històric del tremp concretant en la capella i sobretot en les pintures al tremp de Rafel Cardells. Per a desenvolupar aquests punts s'han utilitzat fonts bibliogràfiques majoritàriament en línia. D'altra banda, s'ha destacat la figura de Rafel Cardells Camarlench i la seua producció artística que es contraposa amb el seu estil neobarroc a les Vanguardies emergents del moment. Destacant la seua producció artística religiosa fomentada pel sentiment religiós que imperava en el país.

La determinació de l'estat de conservació de les obres s'ha dut a terme mitjançant l'observació ocular i l'anàlisi fotogràfic de les mateixes, amb el qual s'han descobert les patologies presents en les pintures. Aquestes fotografies han sigut indispensables per al posterior anàlisi iconogràfic.

Amb una observació exhaustiva de l'edifici in situ, s'ha pogut establir la proposta de conservació preventiva desenvolupada per a intentar ralentitzar o detenir els riscos que afecten a les obres. És per tot açò que es pot afirmar que les pintures al tremp de Rafel Cardells presenten un estat de conservació estable, però no que estan completament fora de perill. Ja que l'exposició constant als problemes de filtracions posen en compromís la seua estabilitat.

10. BIBLIOGRAFIA.

Bibliografia online:

AJUNTAMENT DE CARCAIXENT. Portals Municipals. Apartat de Historia de Carcaixent. <https://www.carcaixent.es/es/node/1619> [Consulta el 20-11-2021.]

DARÀS I MAHIQUES, B: (2021) *Carcaixent, Mirades Fotogràfiques*. web_bibl_carcaixent_mirades_fotografiques.pdf [Consulta: 28- 12- 2021].

DARÀS MAHIQUES. B (2020). *Reverendo Señor Don Vicente Antonio Richart Hostench. XX Años al servicio de la Parroquia de la Asunción de Nuestra Señora de Carcaixent (1999-2019)*. p. 50. [Consulta: 28- 12- 2021].

DARÀS I MAHIQUES, B: (2014) *Església Parroquial de l'Assumpció de la Mare de Déu*. web_edir_parroquia_lassumpcio.pdf [Consulta: 28- 12- 2021].

DARÀS I MAHIQUES, B:(2020) *Dels carrers i les places de carcaixent, mare de déu d'aigües vives*. Carcaixent. web_carr_mare_de_deu_daigues_vives.pdf [Consulta 27- 12- 2021].

AJUNTAMENT DE MELIANA.(2020). *8 Bust de Rafel Cardell*. https://www.imcmeliana.com/project/bust_rafaelcardells/. [Consulta 28-6-2022]

AJUNTAMENT D'ALFAFAR. A. *Estudios básicos para el diseño de un plan de conservación de las pinturas murales de la iglesia de San Bartolomé*. [26-10-22] <https://alfarapedia.es/> [Consulta 28-6-2022]

WORDPRESS. *LIRIO BLANCO: Símbolo del Cristianismo*. <https://sistemadecreenciasjessicap.wordpress.com/2013/03/20/lirio-blanco-simbolo-del-cristianismo/> [Consulta el 28-6-22]

Cofradías TV. *Andalucía Cofrade. Maria y el agua*. <https://www.cofradiastv.es/2015/01/maria-y-el-agua.html> [Consulta 28-6-2022].

PINO DÍAZ, C. (2000, 2004) *La pintura mural : conservación y restauración*. CIE Dossat. [Consulta: 20-10-2022.]

VALERO, N. (2022). *"Rafael Cardells, memoria de un artista olvidado."* *EL MERIDIANO, l'Horta*. [Consulta: 10-11-2022.]

BOTTICELLI, G. (1980). *Tecnica e restauro delle pitture murali*. Floren-
cia: Edizioni Polistampa. P. 49 [Data de consulta: 20-X-2022.]

TRENS, M. (1947) *María, Iconografía de la Virgen en el arte español*.
Plus Ultra. [Consulta 5-6-2022]

Bibliografía Física:

FRANCISCO FOGUÉS, J. (1982). *Historia y Tradición de la Virgen de
Aguas Vivas Patrona de Carcaixent*. Carcaixent. Palacios de Sueca.

Pinedo Herrero, C. (2001). *Quatre Artistes de Meliana, Una Generació:
Coret, Benlloch, Rausell, Cardells /*. Meliana. Institut Municipal de Cul-
tura.

SOLERIESTRUCH, E. (1977). *Carcaixén*. Publicat per Cooperativa Agrico-
la de Sant Josep Productes Alimentaris Vida. Carcaixent p. 195 - 202.

Bibliografía Treballs acadèmics:

RODRIGUEZ GUTIERREZ A. (2020) *Estudios Básicos Para El Diseño De
Un Plan De Conservación De Las Pinturas Murales De La Iglesia De San
Bartolomé De Alfara Del Patriarca*, VALENCIA. Universidad Politécnica
de València. [Consulta 28-6-2022]

PERPIÑÁ GARCÍA, C. (2011) *Los ángeles músicos. Estudio de los tipos
iconográficos de la narración evangélica*. Universitat de València.
Departamento de Historia del Arte. Programa FPU del MEC. 2011. [https://
revistas.ucm.es/index.php/ANHA/article/download/37471/36269](https://revistas.ucm.es/index.php/ANHA/article/download/37471/36269)

11. ANEXE 1.

Relació del treball amb els objectius de desenvolupament sostenible de l'Agenda 2030.

Objectius de Desenvolupament Sostenible.	Alt.	Mitjà.	Baix.	No Procedix
ODS 1. Fi de la pobresa.				X
ODS 2. Fam Zero.				X
ODS 3. Salut i Benestar.				X
ODS 4. Educació de Qualitat.				X
ODS 5. Igualtat de Gènere.				X
ODS 6. Aigüa neta i sanejment.				X
ODS 7. Energia assequible i no contaminant.				X
ODS 8. Treball decent i creixement econòmic.				X
ODS 9. Indústria innovació i infraestructures.				X
ODS 10. Reducció de la desigualtat.				X
ODS 11. Ciutats i comunitats sostenibles.	X			
ODS 12. Producció i consum responsable.				X
ODS 13. Acció per el clima.				X
ODS 14. Vida submarina.				X
ODS 15. Vida i ecosistemes terrestres.				X
ODS 16. Pau, justícia i institucions sòlides.				X
ODS 17. Aliances per a complir objectius.				X

Tabla 3: Llistat d' Objectius de desenvolupament sostenible.

Els objectius que es podrien complir si aquest projecte es posara en pràctica serien:

ODS 11: Ja que es podria connectar amb la meta 4, la qual fa referència a redoblar esforços per a protegir el patrimoni cultural i natural en el món. En el cas concret que es planteja, aquest treball posaria en coneixement dels habitants de Carcaixent el valor que tenen aquestes pintures murals i s'intentaria desenvolupar un interès per la seua seguretat.