

# Experiencias del programa INCLUDEC-UDEC, construcción de políticas y prácticas inclusivas

## Experiences of the INCLUDEC-UDEC program, construction of inclusive policies and practices

**Fabiola Colmenero Fonseca** 

Universitat Politècnica de València. [fcolfon@upvnet.upv.es](mailto:fcolfon@upvnet.upv.es)

**Ivonne Mella Vidal** 

University of Concepción. [imella@udec.cl](mailto:imella@udec.cl)

Received 2022-11-25

Accepted 2023-09-20



To cite this article: Colmenero Fonseca, Fabiola, and Ivonne Mella Vidal. "Experiences of the INCLUDEC-UDEC program, construction of inclusive policies and practices." *VLC arquitectura* 10, no. 2 (October 2023): 121-149. ISSN: 2341-3050. <https://doi.org/10.4995/vlc.2023.18861>



**Resumen:** En Chile, desde la ratificación en 2008 de la Convención sobre los Derechos de las Personas con Discapacidad (ONU 2006), se han desarrollado leyes y reglamentos en esta materia, siendo imprescindibles en ellos garantizar la accesibilidad. El propósito de poner en práctica estas garantías para un grupo de estudiantes universitarios con discapacidad de la Universidad de Concepción, en Chile, es que en 2014 se creó el INCLUDEC (Programa Interdisciplinario para la Inclusión), cuyo objetivo ha sido promover una mirada intersectorial sobre la inclusión de las personas con discapacidad. En este artículo se describen los aportes del Programa INCLUDEC, principalmente en el área de accesibilidad, de una institución educativa que cuenta con un campus (Campus Concepción) declarado Monumento Nacional y cómo la mirada interdisciplinaria del programa ha permitido el desarrollo en la institución de prácticas inclusivas, que son un referente nacional e internacional en el abordaje de esta temática. La conclusión de esta revisión muestra que, para seguir avanzando en el tema de accesibilidad, el programa de voluntariado INCLUDEC debe avanzar hacia una necesaria institucionalización como dirección o unidad, que mantenga la condición de funcionamiento intersectorial y con una mirada transversal del tema de accesibilidad.

**Palabras clave:** inclusión; discapacidad, educación superior; accesibilidad; patrimonio.

**Abstract:** In Chile, since the ratification in 2008 of the Convention on the Rights of Persons with Disabilities (UN 2006), laws and regulations have been developed in this area, being essential in them to guarantee accessibility. The purpose of putting these guarantees into practice for a group of university students with disabilities at the University of Concepción, in Chile is that in 2014 the INCLUDEC (Interdisciplinary Program for Inclusion) was created, whose objective has been to promote an intersectoral view on the inclusion of people with disabilities. This article describes the contributions of the INCLUDEC Program, mainly in the area of accessibility, of an educational institution that has a campus (Campus Concepción) declared a National Monument and how the interdisciplinary look of the program has allowed the development in the institution of inclusive practices, which are a national and international reference in the approach to this issue. The conclusion of this review shows that to continue advancing on the issue of accessibility, the INCLUDEC volunteer program must move towards a necessary institutionalization as a directorate or unit, which maintains the condition of intersectoral operation and with a transversal view of the accessibility issue.

**Keywords:** inclusion; disability; higher education; accessibility; Heritage.

## INTRODUCCIÓN

El entorno puede favorecer un mejor funcionamiento o limitarlo significativamente. Teniendo en cuenta que está constituido por todo lo que nos rodea, lo que usamos y lo que recibimos, se podría clasificar en lo tangible: espacios, objetos, servicios y seres; y lo intangible: la cultura, la educación, las ideas, las normas, la legislación, las relaciones sociales. A partir de la acción podríamos nombrarlo como aquello que podemos viajar, manipular, sentir, ver, tocar, oler, percibir, oír, entender, pensar, y aprender... Entendido de la siguiente manera, el medio ambiente:

- Afecta a todos los ámbitos de nuestra vida: familiar, social, laboral, formativo, educativo, sanitario, cultural, comunitario...
- No es estático; Está en continuo cambio y evolución y nuestra vida está inscrita en ella.
- Determina nuestras posibilidades de adaptación, desarrollo, grado de competencia, autonomía y necesidades.
- Provocará diferentes experiencias. Nos sentimos seguros si lo dominamos, si ejercemos nuestro control sobre él. Por el contrario, si se nos presenta incomprensible o caótico, lo experimentaremos como amenazante y hostil.
- Juega un papel fundamental en lo que somos, en lo que podemos hacer en nuestra vida y en cómo podemos vivirla.<sup>1</sup>

Según el Informe del Comité Español de Representantes de Personas con Discapacidad (CERMI) sobre la reforma normativa en materia de inclusión de las personas con discapacidad en el sistema universitario español 2020. La autorización de protección requiere la aprobación de medidas que impidan que terceros interfieran en el ejercicio del derecho, como los padres y/o tutores que puedan interferir en la decisión de una persona con discapacidad durante la realización de estudios universitarios o en instituciones educativas privadas

## INTRODUCTION

The environment can favor better functioning or limit it significantly. Taking into account that it is constituted by everything that surrounds us, what we use, and what we receive, could be classified into the tangible: spaces, objects, services, and beings; and the intangible: culture, education, ideas, norms, legislation, social relations. From action we could name it as what we can travel, handle, feel, see, touch, smell, perceive, hear, understand, think, and learn... Understood as follows, the environment:

- It affects all areas of our lives: family, social, work, training, educational, health, cultural, community
- It is not static; it is in continuous change and evolution and our life is inscribed in it.
- It determines our possibilities of adaptation, development, degree of competence, autonomy, and needs.
- It will provoke different experiences. We feel safe if we master it if we exert our control over it. On the contrary, if it appears incomprehensible or chaotic before us, we will experience it as threatening and hostile.
- It plays a fundamental role in who we are, in what we can do in our life, and in how we can live it.<sup>1</sup>

According to the Report of the Spanish Committee of Representatives of People with Disabilities (CERMI) on regulatory reform on the inclusion of people with disabilities in the Spanish university system 2020. The authorization of protection requires approval of measures that prevent third parties from becoming involved in the exercise of this right, such as parents and/or guardians who may interfere with the decision of a disabled person during the completion of university studies or in

de prohibir la participación de personas con ciertos tipos de enfermedades en determinados concursos de discapacidad. El cumplimiento exige la aceptación de medidas que permitan y ayuden a las personas con discapacidad a disfrutar del derecho a la educación, por ejemplo, que las instituciones educativas sean accesibles y que los sistemas educativos cuenten con recursos y servicios para la inclusión efectiva de la educación.

Las cuatro características de la educación a las que se hace referencia están interrelacionadas y fueron identificadas por el Comité de Derechos Económicos, Sociales y Culturales de las Naciones Unidas (CDESC) para definir las obligaciones del Estado en relación con el derecho a la educación.<sup>2</sup>

**Disponibilidad:** "Los programas e instituciones educativas públicas y privadas deben estar disponibles en cantidad y calidad suficientes. Los Estados Partes deben garantizar una amplia disponibilidad de plazas educativas para los estudiantes con discapacidad en todos los niveles de la comunidad." El funcionamiento de estos programas e instituciones depende de muchos factores, entre otros, del contexto de desarrollo en el que operan: docentes calificados con conocimientos en inclusión de la discapacidad y suficientes plazas universitarias para estudiantes con discapacidad.

**Accesibilidad:** "De conformidad con el artículo 9 de la Convención y con la Observación general N° 2 del Comité, los programas e instituciones educativos deben ser accesibles a todos, sin discriminación."

**Aceptabilidad:** "Es la obligación de diseñar e implementar todas las facilidades, bienes y servicios vinculados con la educación, tomando en cuenta y respetando las necesidades, las culturas, visiones y lenguajes de las personas con discapacidad. La forma y el fondo de la educación impartida deben ser aceptables para todos."

**Adaptabilidad:** Esta es una característica de la educación que, en palabras del CDESC, se define como "la flexibilidad necesaria para adaptarse a las necesidades de las

private educational institutions to prohibit people with certain types of diseases from participating in certain disability competitions. Compliance requires acceptance of measures to enable and assist persons with disabilities to enjoy the right to education, for example, that educational institutions are accessible and that education systems have resources and services for effective inclusion of education.

The four characteristics of education referred to are interrelated and were identified by the United Nations Committee on Economic, Social, and Cultural Rights (CESCR) to define the obligations of the State regarding the right to education.<sup>2</sup>

**Availability:** "Public and private educational programs and institutions must be available in sufficient quantity and quality. States parties should ensure wide availability of educational places for students with disabilities at all levels of the community." The functioning of such programs and institutions depends on many factors, among others, the development context in which they operate – qualified teachers with knowledge in disability inclusion, and sufficient university places for students with disabilities.

**Accessibility:** "Consistent with article 9 of the Convention, and with the Committee's general comment No. 2, educational programs and institutions should be accessible to all, without discrimination."

**Acceptability:** "It is the obligation to design and implement all facilities, goods, and services related to education, taking into account and respecting the needs, cultures, visions, and languages of people with disabilities. The form and substance of the education provided must be acceptable to all."

**Adaptability:** This is a characteristic of education that in the words of the CESCR is defined as "the flexibility necessary to adapt to the needs of

sociedades y comunidades cambiantes y responder a las necesidades de los educandos en diversos contextos culturales y sociales.”<sup>3</sup>

Actualmente, la inclusión de las personas con discapacidad es un derecho, que ha sido respaldado por convenios y organismos internacionales; lo que ha dado paso a nuevas acciones y políticas a favor de la inclusión educativa en todos los niveles, incluyendo la Educación Superior.<sup>4</sup>

Chile ha avanzado en esta materia, principalmente desde la ratificación en 2008 de la Convención sobre los Derechos de las Personas con Discapacidad (ONU 2006). Durante los años siguientes, han surgido regulaciones legales que buscan cumplir con esta convención. En este contexto y siguiendo la tendencia mundial, en Chile, el ingreso de Personas con Discapacidad [PCD] a la Educación Superior se ha incrementado exponencialmente; así lo demuestran las cifras oficiales emitidas por el Departamento de Evaluación, Medición y Registro Educativo [DEMRE] y la OMS,<sup>5</sup> quienes indican que el número de estudiantes que ingresan vía adaptación de la Prueba de Acceso a la Educación Superior, pasó de 505 seleccionados en 2021 a 1048 en 2022.<sup>6</sup>

A nivel nacional, la legislación apoya un enfoque inclusivo en todos los ámbitos de la vida. De estas, las que más se enmarcan en el ámbito de la Educación Superior son la Ley que Establece Normas de Igualdad de Oportunidades e Inclusión Social de las Personas con Discapacidad y la Ley de Educación Superior.<sup>7</sup> En ellos está el compromiso de eliminar toda forma de discriminación arbitraria y reducir las brechas de desigualdad en este ciclo formativo, que para las PCD en Chile sigue siendo el menos inclusivo.<sup>8</sup>

Con base en la normativa mencionada, las universidades chilenas han implementado programas, direcciones, vicerrectorías o centros de apoyo para que las PCD puedan cursar sus estudios en condiciones de equidad en esta etapa.

changing societies and communities and respond to the needs of learners in varied cultural and social contexts.”<sup>3</sup>

Currently, the inclusion of people with disabilities is a right, that has been supported by international conventions and organizations; which has given way to new actions and policies in favor of educational inclusion at all levels, including Higher Education.<sup>4</sup>

Chile has made progress in this area, mainly since the ratification in 2008 of the Convention on the Rights of Persons with Disabilities (UN 2006). During the following years, legal regulations have emerged that seek to comply with this convention. In this context and following the global trend, in Chile, the entry of Persons with Disabilities [PWD] into Higher Education has increased exponentially; this is demonstrated by the official figures issued by the Department of Evaluation, Measurement and Educational Registration [DEMRE] and WHO,<sup>5</sup> who indicate that the number of students entering via adaptation of the Higher Education Access Test, increased from 505 selected in 2021 to 1048 in 2022.<sup>6</sup>

At the national level, legislation supports an inclusive approach in all areas of life. Of these, the ones that most fall within the scope of Higher Education are the Law that Establishes Rules on Equal Opportunities and Social Inclusion of Persons with Disabilities and the Law on Higher Education.<sup>7</sup> In them is the commitment to eliminate all forms of arbitrary discrimination and reduce inequality gaps in this training cycle, which for PWDs in Chile remains the least inclusive.<sup>8</sup>

Based on the aforementioned regulations, Chilean universities have implemented programs, directorates, vice-rectories, or support centers so that PWDs can pursue their studies in conditions of equity at this stage.

En el caso de España, los Estados parte de la Convención Internacional sobre los Derechos de las Personas con Discapacidad han mostrado interés en asumir el compromiso de garantizar el pleno ejercicio del derecho a la educación y su inclusión, sin discriminación.

En cuanto a la cooperación internacional, y en consonancia con el Objetivo de Desarrollo Sostenible 4 y el Marco de Acción Educación 2030, “toda cooperación bilateral y multilateral debe tener por objeto fomentar una educación inclusiva y equitativa de calidad y promover oportunidades de aprendizaje durante toda la vida para todos, en particular mediante el apoyo a la creación de capacidades, el intercambio de información y mejores prácticas, la investigación, la asistencia técnica y económica y el acceso a tecnologías accesibles y auxiliares.”<sup>9</sup>

En este sentido, la Universidad de Concepción [UdeC], es una institución de Educación Superior ubicada en la Región del Bío-bío del país y cuenta con más de 25.000 estudiantes de pregrado y posgrado,<sup>10</sup> que desde el año 2014 cuenta con un programa de apoyo a la inclusión de personas con discapacidad. A continuación, se describe su evolución y posteriores aportes al tema de la accesibilidad institucional.

La normativa jurídica universitaria que se relaciona con las personas con discapacidad debe ser pensada y elaborada –desde y hacia– el modelo de derechos humanos: “Los Estados Partes, en cada nivel, deben implementar o introducir legislación, basada en el modelo de derechos humanos de la discapacidad, que cumpla plenamente con el artículo 24.”<sup>11</sup>

Artículo 24. “El Comité recuerda que el párrafo 5 del artículo 4 exige a los estados federales que garanticen que el artículo 24 se aplique sin limitación ni excepción alguna en todos los territorios que componen el estado.”

In the case of Spain, the states parties to the International Convention on the Rights of Persons with Disabilities have shown interest in assuming the commitment to guarantee the full exercise of the right to education and its inclusion, without discrimination.

In terms of international cooperation, and in line with Sustainable Development Goal 4 and the Education 2030 Framework for Action, “any bilateral and multilateral cooperation should aim to foster inclusive and equitable quality education and promote lifelong learning opportunities for all, including by supporting capacity-building, exchange of information and best practices, research, technical and economic assistance and access to accessible and ancillary technologies.”<sup>9</sup>

In this regard, the University of Concepción [UdeC], is a Higher Education institution located in the Bío-bío Region of the country and has more than 25,000 undergraduate and graduate students,<sup>10</sup> which since 2014 has had a program to support the inclusion of people with disabilities. Next, its evolution and subsequent contributions to the issue of institutional accessibility are described.

University legal regulations that relate to persons with disabilities must be thought out and elaborated –from and towards– the human rights model: “States Parties, at each level, must implement or introduce legislation, based on the human rights model of disability, that fully complies with article 24.”<sup>11</sup>

Article 24. “The Committee recalls that Article 4(5) requires the federal states to ensure that Article 24 is implemented without any limitation or exception in all the territories that make up the state.”

## INICIO E IMPLEMENTACIÓN DEL PROGRAMA INCLUEDEC

El Programa Interdisciplinario de Inclusión de la Universidad de Concepción [INCLUEDEC], inició sus funciones en el año 2014. Fue concebida como una iniciativa de un grupo de profesionales de la institución, expertos en temas relacionados con discapacidad e inclusión de diferentes disciplinas. El objetivo principal es promover la inclusión de las PCD en todos los ámbitos de la vida estudiantil.<sup>12</sup>

Sin embargo, INCLUEDEC no es la primera iniciativa impulsada dentro de la Universidad de Concepción, ya que muchos años antes, específicamente entre 1996 y 1998, se inició un programa pionero en educación superior a nivel nacional, el cual surgió a partir de la existencia de estudiantes con discapacidad visual en algunas carreras de la institución. En este contexto, se genera un convenio entre la Universidad, el Fondo Nacional de Discapacidad de Chile [FONADIS] y la Fundación de Ciegos Españoles [ONCE]. La iniciativa se denominó "Aula de Recursos y Biotecnología UdeC [ARTIUC]" y sigue vigente en la actualidad.<sup>13</sup>

El Programa ARTIUC continuó enfocándose específicamente en la inclusión de estudiantes con discapacidad visual, sin embargo, año tras año, el número de personas con otras fuentes de discapacidad que ingresaron a la institución fue aumentando paulatinamente y esto impulsó al grupo de profesionales a proponer e implementar el programa INCLUEDEC.

INCLUEDEC tiene como visión "Que la universidad sea reconocida por su creciente contribución a una cultura inclusiva hacia la discapacidad y su valoración de la diversidad". Este Programa depende de la Vicerrectoría y está conformado por un equipo de profesionales voluntarios pertenecientes a los distintos campus de la universidad (Concepción, Chillán y Los Ángeles). Si bien INCLUEDEC nació como un programa de apoyo a Estudiantes con Discapacidad [DIT], de manera rápida y basada en el modelo de inclusión, el ámbito de acción también se amplió al personal administrativo y académico, donde los estudiantes tienen "la capacidad

## INITIATION AND IMPLEMENTATION OF THE INCLUEDEC PROGRAM

The Interdisciplinary Program for Inclusion of the University of Concepción [INCLUEDEC], began its functions in 2014. It was conceived as an initiative by a group of professionals of the institution, experts in issues related to disability and inclusion from different disciplines. The main objective is to promote the inclusion of PWDs in all areas of student life.<sup>12</sup>

However, INCLUEDEC is not the first initiative promoted within the University of Concepción, since many years before, specifically between 1996 and 1998, a pioneering program in higher education at the national level began, which arose from the existence of students with visual disabilities in some careers of the institution. In this context, an agreement is generated between the University, the National Fund for Disability of Chile [FONADIS], and the Foundation of the Spanish Blind [ONCE]. The initiative was called "UdeC Resource and Biotechnology Classroom [ARTIUC]" and remains in force today.<sup>13</sup>

The ARTIUC Program continued to focus specifically on the inclusion of students with visual disabilities, however, year after year, the number of people with other sources of disability who entered the thus prompted the group of professionals to propose and implement the INCLUEDEC program.

INCLUEDEC has as its vision "That the university is recognized for its growing contribution to an inclusive culture towards disability and its valuation of diversity". This Program depends on the Vice-Rector and is made up of a team of volunteer professionals belonging to the different campuses of the university (Concepción, Chillán, and Los Ángeles). Although INCLUEDEC was born as a support program for Students with Disabilities [ECD], quickly and based on the inclusion model, the scope of action was also extended to administrative and academic staff,

de acercarse, acceder, usar y salir de cualquier espacio o campus de manera independiente, fácil y sin interrupciones.”<sup>14</sup>

## MATERIALES Y MÉTODOS

Actualmente, y dada la experiencia de sus miembros, INCLUEDEC se posiciona como una entidad asesora en temas de inclusión que apoya diversas iniciativas internas y externas a la Universidad y desde diferentes ámbitos, entre ellas la capacitación, la investigación, la generación de políticas y prácticas, la regulación e implementación de la accesibilidad en espacios físicos, tecnológicos y de acceso a la información. Además, es el Programa que representa oficialmente a la Universidad de Concepción, en las distintas instancias nacionales e internacionales donde se requiere representación institucional en materia de inclusión. A pesar de ello, INCLUEDEC se mantiene como un “voluntario de profesionales”, que aportan desde sus respectivas disciplinas, lo cual es necesario para la institucionalización de este programa, considerando la incorporación al orgánico institucional, desde una perspectiva amplia, que le permita ser una entidad que tenga las facultades de dirigir y supervisar transversalmente los avances y acciones en inclusión institucional.

Al considerar los antecedentes anteriores, es posible observar que la Universidad de Concepción ha ido avanzando paulatinamente en el establecimiento de la igualdad de oportunidades para los Estudiantes con Discapacidad [ECD], además de instalar una cultura inclusiva que valora la diversidad en su más amplio espectro.

## EDUCACIÓN INCLUSIVA EN LAS UNIVERSIDADES

Los principios de la educación inclusiva fueron adoptados en la Conferencia Mundial sobre Necesidades Educativas Especiales celebrada en Salamanca,<sup>15</sup> que fue ratificada en el Foro Mundial sobre la Educación

where students have “[the] ability to approach, access, use and leave any space or campus independently, ease and without interruptions.”<sup>14</sup>

## MATERIALS AND METHODS

Currently, and given the expertise of its members, INCLUEDEC is positioned as an advisory entity on inclusion issues that supports various initiatives internal and external to the University and from different areas, including training, research, generation of policies and practices, regulation and implementation of accessibility in physical, technological and access to information spaces. In addition, it is the Program that officially represents the University of Concepción, in the various national and international instances where institutional representation is required in the area of inclusion. Despite this, INCLUEDEC remains a *volunteer of professionals*, who contribute from their respective disciplines, which is necessary for the institutionalization of this program, considering the incorporation into the institutional organic, from a broad perspective, which allows it to be an entity that has the faculties to direct and supervise transversally the advances and actions in institutional inclusion.

When considering the above antecedents, it is possible to observe that the University of Concepción has been gradually advancing to establish equal opportunities for Students with Disabilities [EcD], in addition to installing an inclusive culture that values diversity in its broadest spectrum.

## INCLUSIVE EDUCATION IN UNIVERSITIES

The principles of inclusive education were adopted at the World Conference on Special Educational Needs in Salamanca,<sup>15</sup> which was ratified at the World Education Forum in Dakar,<sup>16</sup>

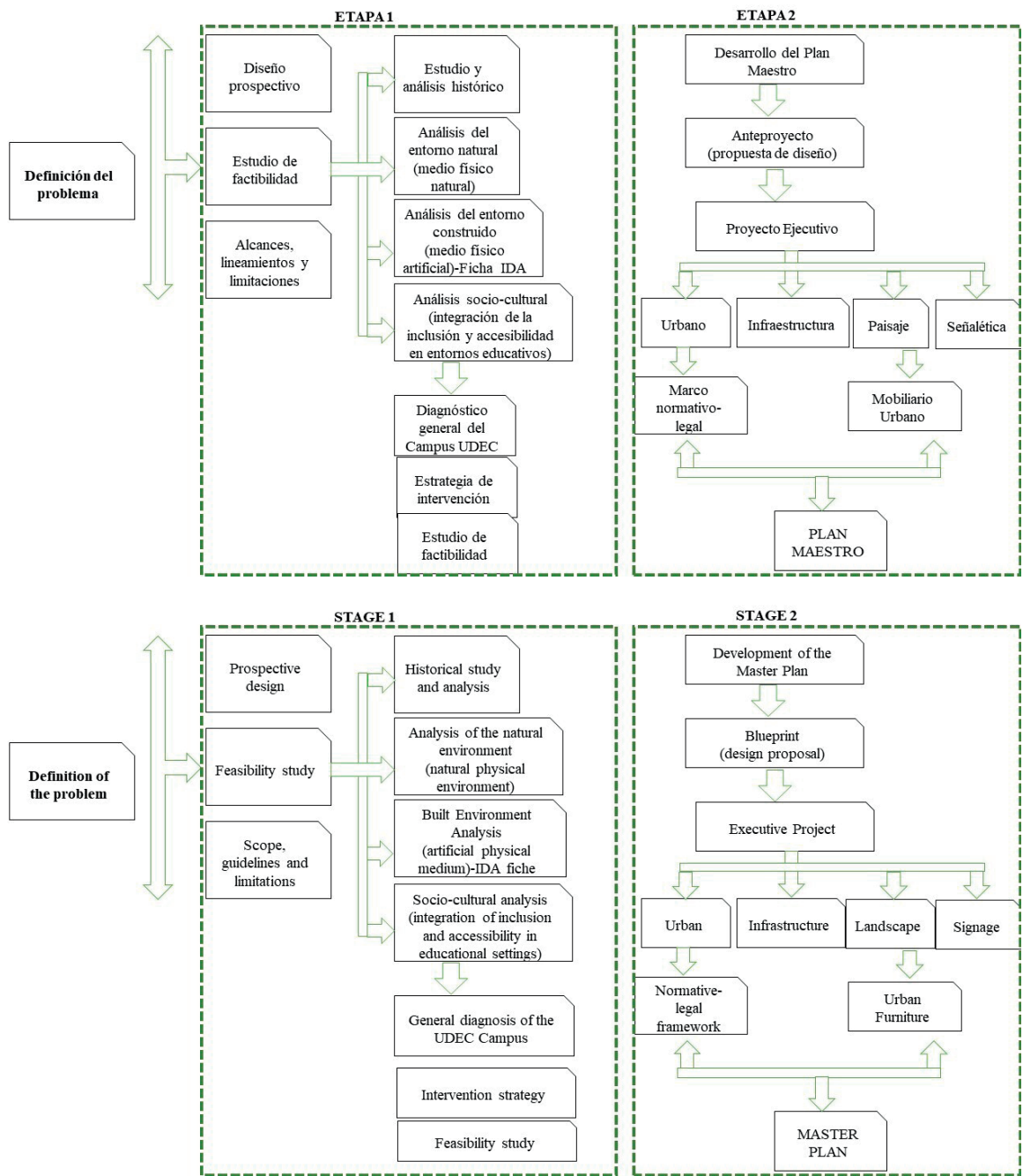


Figura 1. Metodología para el diseño de lineamientos y plan maestro del programa INCLUEDEC.

Figure 1. Methodology for the design of guidelines and master plan of the INCLUEDEC program.



celebrado en Dakar,<sup>16</sup> y que ahora se considera un “proceso de fortalecimiento de la capacidad del sistema educativo para llegar a todos los educandos; por lo tanto, puede entenderse como una estrategia clave para lograr la Educación para Todos.”<sup>17</sup>

“La política educativa y las prácticas escolares y pedagógicas crean barreras a la inclusión, en la medida en que tienden a la individualización, segregación y desempoderamiento del aprendizaje y la participación de los estudiantes con necesidades educativas especiales.”<sup>18</sup>

Hacer que las instalaciones escolares sean físicamente accesibles para todos es también un aspecto que debe desarrollarse; todavía no es un conocimiento arraigado en la sociedad. La inclusión se convierte en una realidad cuando la eliminación de estas barreras arquitectónicas aumenta la capacidad funcional de las personas. El principal foco actual es concebir el entorno y los objetos de forma “inclusiva” o adecuada para todas las personas en su diversidad,<sup>19</sup> y esto no se interioriza en los actores consultados como elemento clave para el pleno respeto a la dignidad, los derechos humanos y la aceptación de todas las personas.

La metodología de este proyecto (Figura 1) se trabajó en dos etapas. El primero incluye los problemas institucionales y de acceso a la educación en el contexto universitario y sus centros, el desarrollo de lineamientos, limitaciones y lineamientos del programa de trabajo INCLUEDEC, incluyendo las limitaciones y barreras físicas de los edificios existentes. A partir de ahí, se elaboró el expediente IDA con el objetivo de conocer los antecedentes históricos de los sitios, análisis del entorno y entorno transformado, así como la infraestructura con la que cuenta la universidad. Aplicado a la ficha IDA, se obtuvo un diagnóstico del estado de inclusión y accesibilidad del campus para establecer líneas de acción y diseñar estrategias para la elaboración del plan maestro en la segunda etapa.

La segunda etapa se ocupa del diseño de estrategias e implementación del plan maestro, que incluye líneas estratégicas que se plantearon previamente, desde

and which is now considered a “process of strengthening the capacity of the education system to reach all learners; therefore, it can be understood as a key strategy to achieve Education for All.”<sup>17</sup>

“Educational policy and school and pedagogical practices create barriers to inclusion, insofar as they lean towards the individualization, segregation, and disempowerment of learning and participation of students with special educational needs.”<sup>18</sup>

Making school facilities physically accessible to all is also an aspect to be developed; it is not yet a knowledge rooted in society. Inclusion becomes a reality when the removal of these architectural barriers increases people’s functional capacity. The main current focus is on conceiving the environment and objects in an *inclusive* or suitable way for all people in their diversity,<sup>19</sup> and this is not internalized in the actors consulted as a key element for full respect for dignity, human rights and acceptance of all people.

The methodology of this project (Figure 1) was dealt with in two stages. The first includes the institutional problems and access to education in the university context and its centers, development of guidelines, limitations, and guidelines of the INCLUEDEC work program, including the limitations and physical barriers of existing buildings. From there, the IDA file was prepared with the aim of knowing the historical background of the sites, analysis of the environment and transformed environment, as well as the infrastructure that the university has. Applied to the IDA sheet, a diagnosis of the state of inclusion and accessibility of the campus was obtained to establish lines of action and design strategies for the elaboration of the master plan in the second stage.

The second stage focuses on design strategies and implementation of the master plan, which includes strategic lines that were previously raised, from the

los elementos construidos, proyectos de señalética, infraestructura y marcos normativos y legales a nivel nacional e internacional. Estudios ambientales y finalmente la promoción, difusión y difusión del programa INCLUEDEC a través del programa en vivo de Instagram “tardes de inclusión”.

## LINEAMIENTOS DE TRABAJO DEL PROGRAMA

Al inicio del Programa INCLUEDEC se definieron objetivos claros que debían desarrollarse en la Institución, los cuales son los siguientes:

- Brindar una solución con adecuación curricular, infraestructura u otro mecanismo a todos los estudiantes con discapacidad, apoyando y brindando soluciones a través de la coordinación de diversas unidades dentro de la universidad, con un seguimiento de estos ajustes razonables.
- Capacitar a docentes y profesionales en cualquier tema de inclusión que se necesite, como ajustes razonables para estudiantes con Condición del Espectro Autista [CEA], que es la Accesibilidad Universal en un contexto educativo, etc.
- Crear una asignatura de pregrado de Inclusión, donde el contenido sea transversal a cualquier carrera.
- Asesorar proyectos e iniciativas relacionadas con la inclusión, como la Política de Inclusión Institucional.
- Trabajar con la comunidad en general vinculando el programa a proyectos participativos relacionados con la accesibilidad universal.
- Trabajar con redes locales, nacionales e internacionales relacionadas con la inclusión en la Educación Superior.<sup>20</sup>

Así, estos objetivos que se han ido cumpliendo paulatinamente de acuerdo a las necesidades del entorno están haciendo una Universidad Inclusiva,

built elements, signage projects, infrastructure, and regulatory and legal frameworks at national and international levels. Environmental studies and finally the promotion, dissemination, and dissemination of the INCLUEDEC program through the Instagram live program *afternoons of inclusion*.

## PROGRAM WORK GUIDELINES

At the beginning of the INCLUEDEC Program, clear objectives were defined that should be developed in the Institution, which are the following:

- Provide a solution with curricular adaptation, infrastructure, or another mechanism to all students with disabilities, thus supporting and providing solutions through the coordination of various units within the university, with a follow-up of these reasonable accommodations.
- Train teachers and professionals in any inclusion issue that is needed, such as reasonable accommodations for students with Autism Spectrum Condition [CEA], which is Universal Accessibility in an educational context, etc.
- Create an undergraduate subject of inclusion, where the content is transversal to any career.
- Advise projects and initiatives related to inclusion, such as the Institutional Inclusion Policy.
- Work with the community in general linking the program to participatory projects related to universal accessibility.
- Work with local, national, and international networks related to inclusion in Higher Education.<sup>20</sup>

Thus, these objectives that have been gradually met according to the needs of the environment are making an Inclusive University, however, if the

sin embargo, si el trabajo no es visible, la comunidad universitaria no tendrá un referente de inclusión real, por lo que es de vital importancia visibilizar para sensibilizar a la comunidad y crear una cultura inclusiva.

## BUENAS PRÁCTICAS INCLUSIVAS

### Asignatura complementaria

El programa INCLUEDEC desarrollado desde el segundo semestre de 2015, es una asignatura complementaria para cualquier carrera de los 3 Campus. La asignatura *Una mirada inclusiva hacia la discapacidad*, cuyo propósito es sensibilizar y entregar conocimientos generales sobre temas de inclusión de las PCD con un enfoque interdisciplinario, abarca diferentes temáticas (Desarrollo histórico de los modelos de concepción y atención a la discapacidad, Discapacidad y Derechos Humanos, Diseño e implementación de proyectos sociales, Inclusión Educativa, Salud y Discapacidad, Accesibilidad y Diseño Universal). La asignatura está a cargo de seis docentes (voluntarios) pertenecientes al programa INCLUEDEC.

### Asesoría a los proyectos: UdeC Inclusión y Política Institucional de Inclusión y Atención a la Diversidad

En 2020, la Dirección de Docencia de la Universidad de Concepción se adjudicó el financiamiento del Ministerio de Educación para el proyecto "Fortalecimiento de la Política, la cultura y las Prácticas de Inclusión y Atención a la Diversidad en las Instituciones de Educación Superior de la Región del BíoBío,"<sup>21</sup> y enmarcado en el Convenio de Desempeño "Educación Superior Regional, Universidades y Centros de Formación Técnica 2020".

Este proyecto es asesorado por el programa INCLUEDEC ya que sus objetivos están directamente relacionados con lo que históricamente se ha trabajado. Así, el propósito del Proyecto de Inclusión UdeC es: "Entregar a las Instituciones de Educación Superior [IES] de la

work is not manifested, the university community will not have a reference of real inclusion, therefore it is of vital importance to make it visible to sensitize the community and create an inclusive culture.

## INCLUSIVE GOOD PRACTICES

### Complementary subject

The INCLUEDEC program developed since the second semester of 2015, is a complementary subject for any career of the 3 Campuses. The subject *An Inclusive Look towards disability*, whose purpose is to raise awareness and deliver general knowledge on subjects of inclusion of PWD with an interdisciplinary approach, covers different topics (Historical development of the models of conception and attention to disability, Disability, and Human Rights, Design and implementation of social projects, Educational Inclusion, Health and Disability, Accessibility and Universal Design). The subject is in charge of six teachers (volunteers) belonging to the INCLUEDEC program.

### Advice to the Projects: UdeC Inclusion and Institutional Policy of Inclusion and Attention to Diversity

In 2020, the Teaching Directorate of the University of Concepción was awarded financing from the Ministry of Education for the project "Strengthening the Policy, culture, and Practices of Inclusion and Attention to Diversity in Higher Education Institutions of the BíoBío Region,"<sup>21</sup> and framed in the Performance Agreement "Regional Higher Education, Universities and Technical Training Centers 2020."

This project is advised by the INCLUEDEC program since its objectives are directly related to what has historically been worked on. Thus, the purpose of the UdeC Inclusion Project is: "To deliver to the Higher Education Institutions [HEIs]

Región del BíoBío, los insumos necesarios para la definición de políticas institucionales de inclusión y atención a la diversidad; la promoción de una cultura institucional de inclusión y atención a la diversidad; y la implementación de prácticas de inclusión y atención a la diversidad, para que el sistema de Educación Superior de la región del BíoBío cuente con herramientas que les permitan transitar hacia un sistema más inclusivo.”<sup>22</sup>

Durante el desarrollo de los proyectos se definieron lineamientos transversales para la generación de una Política Institucional de Inclusión de cualquier institución de Educación Superior de la región del BíoBío, además se establecieron los protocolos necesarios para orientar la convivencia de la comunidad educativa y los mecanismos de gestión y aseguramiento de la calidad necesarios para asegurar la correcta instalación de una política institucional de inclusión. Este trabajo se llevó a cabo con la participación de diversos actores internos y externos a través de un trabajo de concreción con los diferentes participantes de esta propuesta. La definición de los elementos asociados a la política de inclusión y atención a la diversidad fue un proceso participativo, educativo y reflexivo, donde adicionalmente se generó un impacto en la sensibilización de las diferentes comunidades educativas frente a esta problemática.<sup>23</sup>

#### **Aportes del programa a la infraestructura**

En el caso de la Accesibilidad, el desarrollo del programa en estos años ha supuesto un avance en las siguientes buenas prácticas:

##### **Primer sitio web accesible**

La primera página inclusiva de la Universidad de Concepción fue la del programa INCLUEDEC, en el año 2014, y luego comenzó a promocionar el resto de los programas y páginas oficiales de la institución cumpliendo con los lineamientos transmitidos por el W3C (WAI) y los lineamientos WCAG 2.0 (Accessibility Guidelines for Web Content). Por lo

of the BíoBío Region, the necessary inputs for the definition of institutional policies of inclusion and attention to diversity; the promotion of an institutional culture of inclusion and attention to diversity; and the implementation of practices of inclusion and attention to diversity, so that the Higher Education system of the BíoBío region has tools that allow them to move towards a more inclusive system.”<sup>22</sup>

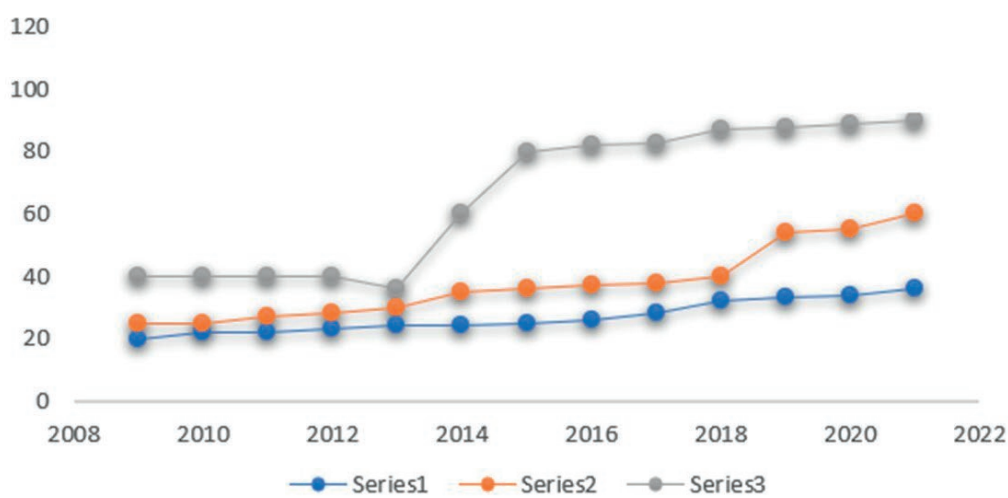
During the development of the projects, transversal guidelines were defined for the generation of an Institutional Policy of Inclusion of any institution of Higher Education in the BíoBío region, in addition, the necessary protocols were established to guide the coexistence of the educational community and the mechanisms of management and quality assurance necessary to ensure the correct installation of an institutional policy of inclusion. This work was carried out with the participation of various internal and external actors through a co-creation work with the different participants of this proposal. The definition of the elements associated with the policy of inclusion and attention to diversity was a participatory, educational, and reflective process, where an impact was additionally generated in the sensitization of the different educational communities against this issue.<sup>23</sup>

#### **Contributions of the program to infrastructure**

In the case of Accessibility, the development of the program in these years has led to progress in the following good practices:

##### **First accessible website**

The first inclusive page of the University of Concepción was that of the INCLUEDEC program, in 2014, and then began to promote the rest of the programs and official pages of the institution complying with the guidelines transmitted by the W3C (WAI) and WCAG 2.0 guidelines (Accessibility Guidelines for Web Content). Therefore, the



**Figura 2.** Infraestructura para PCD en la Universidad de Concepción al 2021. Serie 1. Elevadores. Serie 2. Servicios higiénicos serie 3. Construcción de rampas y conectividad. Crecimiento de infraestructura para personas con discapacidad, tres Campus. Elaboración propia en base al Informe de Accesibilidad e Inclusión de la Universidad de Concepción, (2021)

**Figure 2.** Infrastructure for PWD at the University of Concepción by 2021. Series 1. Elevators. Series 2. Hygienic services series 3. Building ramps and connectivity. Growth of infrastructure for people with disabilities, three Campus. Own elaboration based on the Accessibility and Inclusion Report at the University of Concepción, (2021).

tanto, la página tiene el contenido más accesible para; PCD motora, PWD sensorial y PWD cognitiva (lenguaje fácil).

page has the most accessible content for; Motor PWD, sensory PWD, and cognitive PWD (easy language).

**Infraestructura de accesibilidad universal**

**Universal accessibility infrastructure**

Dada la complejidad del diseño, amplitud y antigüedad del Campus Concepción de la UdeC, donde existe un polígono declarado Monumento Nacional (Decreto N° 0393, 2016), se ha establecido un trabajo colaborativo entre el INCLUDEC y la Dirección de Servicios (Unidad de Proyectos), detectando necesidades prioritarias, desarrollando y ejecutando proyectos inclusivos, extendiendo este trabajo a los otros dos campus de la Universidad. (Los Ángeles y Chillán). En los últimos años se ha avanzado en la modificación y construcción de innumerables obras para hacer más accesible e incluyente la UdeC, construyendo rampas de conectividad, rampas en los accesos a edificios, baños para PCD, (actualmente llamados baños accesibles), pasamanos, ascensores, adecuaciones de

Given the complexity of the design, breadth, and age of the Concepción Campus of the UdeC, where there is a polygon declared a National Monument (Decree No. 0393, 2016), collaborative work has been established between the INCLUDEC and the Services Directorate (Project Unit), detecting priority needs, developing and executing inclusive projects, extending this work to the other two campuses of the University, (Los Angeles and Chillán). In recent years, progress has been made in the modification and construction of countless works to make UdeC more accessible and inclusive, building connectivity ramps, ramps at the entrances to buildings, bathrooms for PWDs, (currently called accessible bathrooms), handrails, elevators, adaptations of

Edificios nuevos 2016-2020 New buildings 2016-2020		Dirección Address	Ascensor Lift	Servicios higiénicos Toilet facilities	Rampas acceso a edificios o plano inclinado Access ramps to buildings or inclined planes	Obs. Obs.
2016	Planta piloto	Campus Concepción	NA		X	
	Casa Centro Extensionismo Tecnológico en Manufactura	Campus Concepción	NA		X	
2017	Edificio Ingeniería en Minas	Campus Concepción	X		X	
	Edificio Facultad de Agronomía	Campus Concepción	X		X	
	Centro Eula 1 - Ampliación	Campus Concepción	X			
	Facultad Medicina - Ampliación 3° y 5°p	C/ Janequeo, 200, Concep.	EX	EX	EX	
2017	Oficina Educación Médica	Campus Chillán	NA		X	
	Salas de Clases	Campus Chillán	NA		X	
2018	Auditorio Facultad de C. Sociales	Campus Concepción	NA		X	
	Oficinas Dir. General (ex Reg. Acad.)	Av. Juan A. Coloma. 325 Los Ángeles	NA		X	
2019	Fac. Medicina, Ampl. 3° p. sobre azotea	Calle Janequeo, 200	EX	EX	EX	
2020	Fac. Agronomía, habilitación 2° piso	Campus Concepción	EX	EX	EX	
2021	Edificio Ingeniería en Materiales	Campus Concepción	X	X	X	EE
Adecuaciones para PcD en edificaciones existentes 2016-2020 Adaptations for PwD in existing buildings 2016-2020		Dirección Address	Ascensor Lift	Servicios higiénicos Toilet facilities	Rampas acceso a edificios o plano inclinado Access ramps to buildings or inclined planes	Obs. Obs.
2016	Gustavo Pizarro, 1p	Campus Concepción	X	X	X	
	C. Económicas y Administrativas	Campus Concepción	X	X	X	
	Facultad de Enfermería	Av. Víctor Lamas, 1133, Concep.		X	X	PA
2017	Tecnológico Mecánico	Campus Concepción	X	X	EX	
	Jardín infantil - CEDIN	Campus Concepción	NA	EX	X	
	Facultad de Farmacia	Campus Concepción	X			
	Arco UdeC	Campus Concepción	X	X	X	
	Facultad de C. Sociales	Campus Concepción	X		X	
	Biblioteca Central	Campus Concepción	EX	X	NA	
	Dpto. C. Políticas	C/Edmundo Larenas, 240, Concep.		X		
	Dpto. Historia	C/Edmundo Larenas, 240, Concep.		X		
	Centro RAI	C/ Victoria, 232, Concep.	NA	X	X	
	Facultad de Medicina	C/ Janequeo, 200, Concep.	NA	EX	EX	
	Equidad de Género y Diversidad	C/Los Tilos, 1270, Concep.	NA	X	X	PA
	Dirección de Comunicaciones	C/Los Tilos, 1192, Concep.	NA	X	X	PA
2019	Oficinas Formación Permanente - DTI	Campus Concepción	NA	X	EX	
2020	Acceso oficina TVU	Campus Concepción	NA		X	
	Laboratorio de Fluidos	Campus Concepción	NA	NA	X	
	Gestión Empresarial	Pas. Auristela Davila, 175-178, Los Ángeles	NA	X	X	
2021	Asuntos Estudiantiles	C/ Darío Barrueto, 180, Los Ángeles	NA	X	X	EE

NA: No aplica, Not applicable. EX: Existente, Exist. PA: Propiedad arrendada, Leased property. EE: En ejecución, In progress.

Figura 3. Edificios Accesibles 2016-2021 Universidad de Concepción.

Figure 3. Accessible Buildings 2016-2021 University of Concepción.

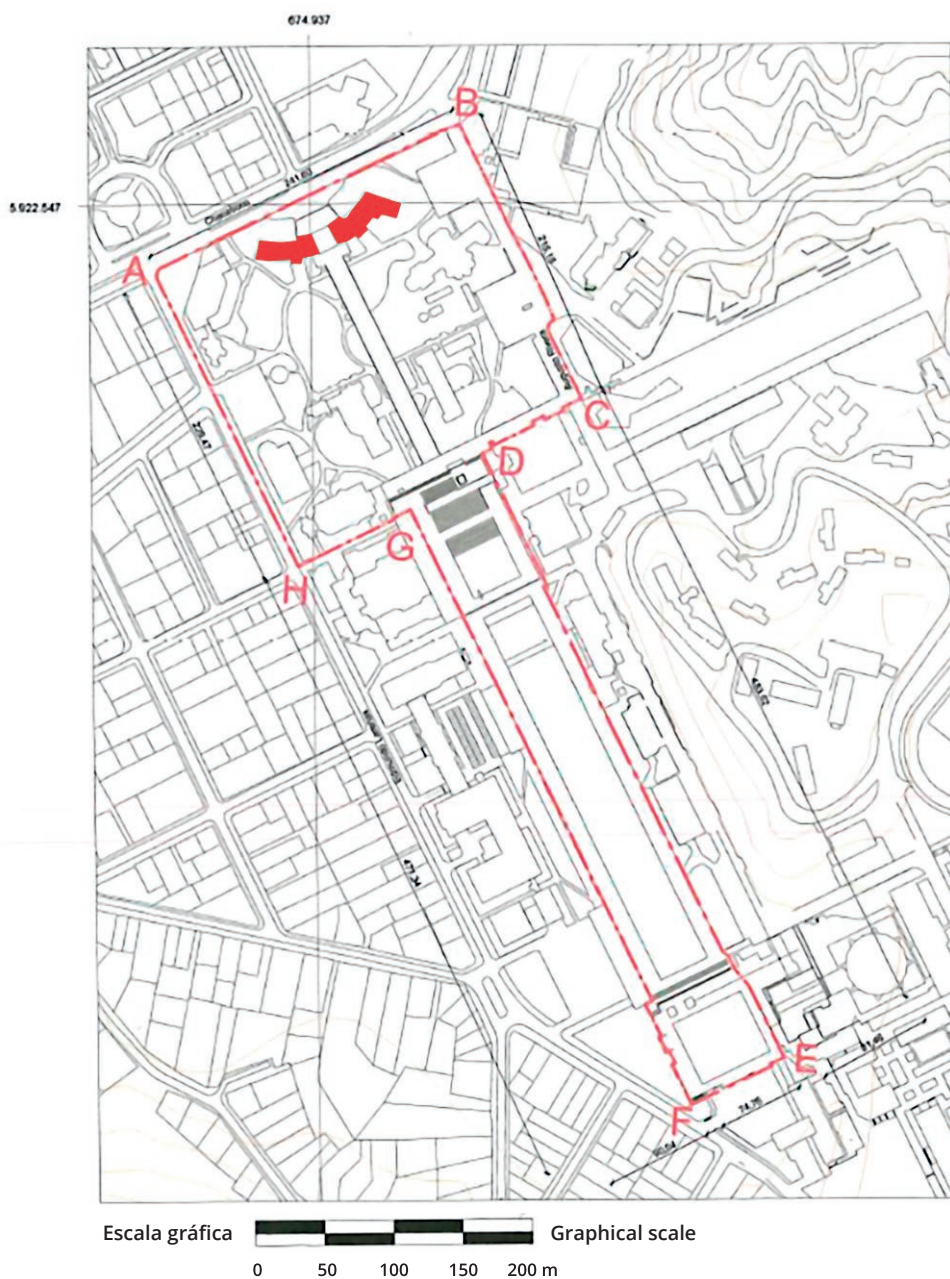


Figura 4. Polígono Declaración Monumento Nacional, CMN Chile 2016. Plano de contorno.

Figure 4. Polygon Declaration of National Monument, CMN Chile 2016. Boundary plane.

mobiliario en laboratorios, plataformas elevadoras, adecuaciones en auditorios e incorporación de estacionamiento exclusivo para PCD.<sup>24</sup> En 2016 se elaboró una Hoja de Diagnóstico de Accesibilidad [Hoja IDA], con la cual se evaluaron todos los edificios existentes a esa fecha en los tres campus, para tener indicadores cuantitativos y ver la magnitud de los ajustes y modificaciones que se habían hecho y que se debían hacer en los próximos años; La Figura 1 muestra la evolución en el tiempo de las diferentes intervenciones orientadas a la inclusión. Si bien se han visibilizado los esfuerzos de la Casa de Estudio, también es claro que aún quedan aspectos por abordar, no solo para establecer una cultura inclusiva sino también para dar respuesta a las diferentes discapacidades, no solo la física, que es la más evidente y la que más barreras tiene en infraestructura.<sup>25</sup>

## PLAN DIRECTOR DE ACCESIBILIDAD

Para elaborar un plan maestro acorde al campus, se llevó a cabo un proceso participativo desde la perspectiva de género bajo el principio del Diseño Universal a través de estándares de accesibilidad... "la igualdad de género está directamente relacionada con el respeto a la dignidad humana, el disfrute de los talentos que existen en todos los niveles de la sociedad y el uso de toda la gama de puntos de vista, obras y desafíos..."<sup>26</sup>

La introducción de normas de calidad integrales para la educación inclusiva y mecanismos de seguimiento inclusivos de la discapacidad para hacer un seguimiento de los avances en la implementación a todos los niveles, y garantizar que las políticas y los programas se implementen y apoyen con las inversiones necesarias.

La incorporación de mecanismos de seguimiento accesibles para asegurar que la política, junto con las inversiones necesarias, se aplique.

Reconocimiento de la necesidad de ajustes razonables para apoyar la inclusión, basados en las normas de derechos humanos, en lugar de en el uso

furniture in laboratories, lifting platforms, adaptations in auditoriums and incorporation of exclusive parking for PWD.<sup>24</sup> In 2016, an Accessibility Diagnostic Sheet [IDA Sheet] was prepared, with which all the existing buildings at that date in the three campuses were evaluated, to have quantitative indicators and see the magnitude of the adjustments and modifications that had been made and that should be made in the coming years; Figure 1 shows the evolution over time of the different inclusion-oriented interventions. Although the efforts of the House of Study have been made visible, it is also clear that there are still aspects to be addressed, not only to establish an inclusive culture but also to respond to different disabilities, not only physical disability, which is the most evident and the one with the most barriers in infrastructure.<sup>25</sup>

## ACCESSIBILITY MASTER PLAN

To develop a master plan according to the campus, a participatory process was carried out from the gender perspective under the principle of Universal Design through accessibility standards... "gender equality is directly related to the respect for human dignity, the enjoyment of talents that exist at all levels of society and the use of the full range of points of view, works, and challenges..."<sup>26</sup>

The introduction of comprehensive quality standards for inclusive education and disability-inclusive monitoring mechanisms to track implementation progress at all levels and ensure that policies and programs are implemented and supported by the necessary investments.

The incorporation of accessible monitoring mechanisms to ensure that the policy, together with the necessary investments, is applied.

Recognition of the need for reasonable accommodation to support inclusion, based on human rights standards, rather than on the efficient



eficiente de los recursos, junto con sanciones por no proporcionar ajustes razonables. De acuerdo a los puntos marcados por la norma internacional y siguiendo la ruta de continuar con la construcción de una sociedad con mejores condiciones para las personas que la integran, acelerado a partir de los cambios en los medios de producción y la especialización en las actividades, pasa por supuesto por buscar una mayor participación de las mujeres, de todas las edades y circunstancias, trabajo constante.

“Cuanto mayor es la igualdad de derechos en las sociedades, más conscientes se dan cuenta de las injusticias existentes y de las violaciones que provocan” (Svenaja Flasspöter), y si bajo esta perspectiva, el progreso progresivo significará avanzar hacia una humanidad centrada en el eje del yo sensible. En el caso de las disciplinas de diseño de cualquier ámbito y escala del edificio, y como caso la accesibilidad como derecho y su efecto de inclusión como respuesta a las personas con mayor sensibilidad a la arquitectura como barrera, por ejemplo, las personas con discapacidad, estas demandas para quienes ejercen una postura ética para definir buenas prácticas donde la idea de diversidad incluya los aspectos funcionales más esenciales del ser humano.

La desigualdad se convierte en un mecanismo de exclusión, mientras que la desigualdad se refiere al proceso de posicionamiento, distribución y apropiación desigual de los recursos sociales, políticos, económicos y culturales entre los miembros de la sociedad, incorporando no solo los recursos materiales sino también los inmateriales e intangibles como el tiempo, el poder y la libertad. La exclusión social se refiere a las limitaciones de acceso y participación a estos recursos, lo que limita las posibilidades que tienen ciertos miembros de la sociedad de participar en las dinámicas y procesos de desarrollo existentes en ella, generando rupturas en la cohesión social.<sup>27</sup>

use of resources, together with sanctions for failure to provide reasonable accommodation. According to the points marked by the international norm and following the course to continue with the development of a society with better conditions for the people who integrate it, accelerated from the changes in means of production and specialization in activities, it passes of course by searching for greater participation of women, of all ages and circumstances, constant work.

“The greater the equality of rights in societies, the more they become aware of existing injustices and the violations they cause” (Svenaja Flasspöter), and if under this perspective, progressive progress will mean moving towards a humanity centered on the axis of the sensible self. In the case of design disciplines of any field and referring to the scale of the building, the issue of accessibility as a right and its clear inclusion effect as a response to people with greater sensitivity to architecture as a barrier. About people with disabilities, there is a demand for those who exercise an ethical stance and help to define good practice where the idea of diversity includes the most essential functional aspects of the human being.

Inequality becomes a mechanism of exclusion, while inequality refers to the process of positioning, distribution, and unequal appropriation of social, political, economic, and cultural resources among the members of society, incorporating not only material resources but also immaterial and intangible resources such as time, power and freedom. Social exclusion refers to the limitations of access and participation to these resources, which limits the possibilities that certain members of society have to participate in the dynamics and processes of development existing in it, generating ruptures in social cohesion.<sup>27</sup>

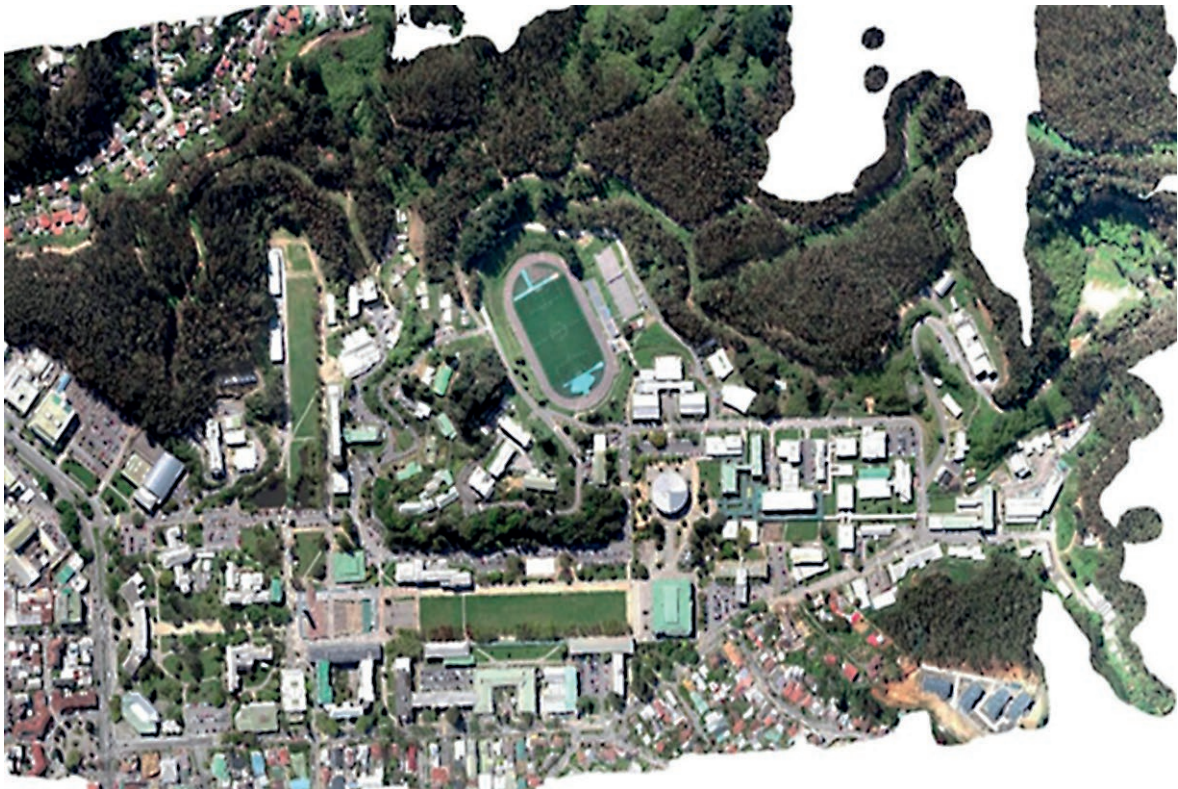


Figura 5. Fotografía aérea del Campus Universidad de Concepción, Concepción, Chile.

Figure 5. Aerial Photo Campus Universidad de Concepción, Concepción, Chile.

El Plan director de Accesibilidad fue desarrollado por la Dirección de Servicios (Unidad de Proyectos) en conjunto con el programa INCLUEDEC, el cual fue validado por el resto del equipo de INCLUEDEC, Vicerrectoría y Dirección de Docencia).<sup>28</sup>

The Accessibility Master Plan was developed by the Services Directorate (Projects Unit) in conjunction with the INCLUEDEC program, which was validated by the rest of the INCLUEDEC team, Vice-Rectorry and Teaching Directorate).<sup>28</sup>

El objetivo del plan de accesibilidad es ordenar el método de adecuaciones en infraestructura como lo indica el Decreto Supremo 50 [DS50],<sup>29</sup> la ejecución de las adecuaciones en edificaciones existentes debió realizarse en su totalidad en marzo de 2019, pero entendiendo la gran magnitud de costos, contar con un polígono patrimonial, y poco equipo técnico especializado en proyectos de accesibilidad universal, Realiza soluciones de accesibilidad de acuerdo

The purpose of the accessibility plan is to order the method of adaptations in infrastructure as indicated by Supreme Decree 50 [DS50],<sup>29</sup> the execution of the adaptations in existing buildings should have been carried out in their entirety in March 2019, but understanding the great magnitude of costs, have a heritage polygon, and little technical team specialized in universal accessibility projects, makes accessibility solutions

al requerimiento del estudiante con discapacidad que ingresó recientemente a la institución. Por ello, el Plan director de Accesibilidad tiene fases para alcanzar el objetivo del 100% de accesibilidad tanto en los edificios existentes como en los espacios públicos construidos.

El plan director de accesibilidad se centra en dos ejes, uno en el diagnóstico a través de la percepción de la comunidad universitaria (recogida de información Proyecto UCO 2095 *Fortalecimiento de la política, la cultura y la práctica de inclusión y atención a la diversidad* y en el eje técnico aplicando una lista de comprobación de la Ficha de Memoria de Accesibilidad. IDA de espacios.<sup>30</sup>

El resultado del diagnóstico y el fichero IDA nos darán información para resolver un plan en etapas de 3,5 y 10 años, evaluando además sus costos y pertinencia para la comunidad universitaria.

## ASESORAMIENTO EN EL DESARROLLO DE PROTOCOLOS DE INFRAESTRUCTURA

Durante este año 2022, el programa INCLUDEC desarrolló en conjunto con el Proyecto UCO, Dirección de Personal, Dirección de Docencia y Dirección de Servicios el siguiente protocolo:

- Procedimiento para solicitar adaptaciones de infraestructuras existentes, mobiliario urbano y mobiliario adaptado por parte del alumnado con discapacidad.

## RESULTADOS

En cuanto a la cultura inclusiva, el Programa Incluye, desde 2014, ha implementado capacitaciones sistemáticas para toda la comunidad universitaria e instancias de promoción y sensibilización de la inclusión, para avanzar en una cultura institucional inclusiva (Figura 1). Posteriormente, desde el Proyecto de Inclusión UdeC, se han fortalecido estas estrategias

according to the requirement of the student with disabilities recently entered the institution. For this reason, the Accessibility Master Plan has phases to achieve the goal of 100% accessibility in existing buildings as well as in public spaces built.

The accessibility master plan focuses on two axes, one on the diagnosis through the perception of the university community (information gathering UCO Project 2095 *Strengthening the policy, culture and practice of inclusion and attention to diversity* and on the technical axis applying a checklist of the Accessibility Report Sheet. IDA of spaces.<sup>30</sup>

The result of the diagnosis and the IDA file will give us information to solve a plan in stages of 3.5 and 10 years, also evaluating its costs and relevance for the university community.

## ADVICE ON THE DEVELOPMENT OF INFRASTRUCTURE PROTOCOLS

During this year, 2022, the INCLUDEC program developed in conjunction with the UCO Project, Personnel Management, Teaching Directorate, and Services Directorate the following protocol:

- Procedure for requesting adaptations of existing infrastructure, urban furniture, and adapted furniture by students with disabilities.

## RESULTS

About inclusive culture, since 2014 the Includes Program has implemented systematic training for the entire university community and instances of promotion and awareness of inclusion, to advance an inclusive institutional culture (Figure 1). Subsequently, from the UdeC Inclusion Project, these strategies have been

promoviendo espacios de aprendizaje para docentes y directivos de las diferentes IES a través del diseño e implementación de diversas capacitaciones en temas asociados a la inclusión e implementando una campaña de comunicación y sensibilización sobre inclusión y diversidad. Por otro lado, y también desde el Proyecto Inclusión, se implementaron fondos concursables para financiar iniciativas estudiantiles participativas que promuevan la inclusión y la diversidad en la educación superior.<sup>31</sup>

En cuanto a las prácticas de inclusión, el Programa Incluye apoyó inicialmente el proceso de ajustes razonables para los estudiantes de pregrado y así promovió la igualdad de oportunidades de acceso a los procesos formativos. Posteriormente, a través de la articulación interna con otros departamentos de la institución, se transfirió al Centro de Apoyo al Desarrollo Estudiantil el rol de realizar ajustes razonables.

Por otro lado, INCLUDEC comenzó a recopilar información respecto al número real de estudiantes con discapacidad que ingresan a la institución año con año, luego, para seguir avanzando en ello, el Proyecto de Inclusión UdeC apoyó el desarrollo y consolidación de instrumentos para caracterizar la diversidad en la institución.

En cuanto a la asignatura "Una mirada inclusiva a la discapacidad", esta se ha mantenido desde su creación, y los alumnos que la han cursado han podido aportar las propuestas de proyectos inclusivos; muchas de las ideas que aquí se han desarrollado han sido incorporadas en mayor o menor medida dentro de las acciones y prácticas impulsadas por el Programa Incluye y el Proyecto de Inclusión UdeC.

Otros resultados que emanan del Proyecto de Inclusión UdeC son la implementación de cursos para docentes de diversas universidades, para abordar la inclusión desde la perspectiva curricular, metodológica y evaluativa; Orientación para ajustes razonables a través del diseño de manuales, guías, cápsulas educativas y protocolos para ello y la generación de redes para la empleabilidad inclusiva. Este trabajo se llevó a

fostered by promoting learning spaces for teachers and administrators of the different HEIs through the design and implementation of various trainings on issues associated with inclusion and implementing a communication and awareness campaign on inclusion and diversity. On the other hand, and also from the Inclusion Project, competitive funds were implemented to finance participatory student initiatives that promote inclusion and diversity in higher education.<sup>31</sup>

Regarding inclusion practices, the Includes Program initially supported the process of reasonable accommodation for undergraduate students and thus promoted equal opportunities for access to training processes. Subsequently, through internal articulation with other departments of the institution, the role of making reasonable adjustments was transferred to the Student Development Support Center.

On the other hand, INCLUDEC began to collect information regarding the real number of students with disabilities who enter the institution year after year, then, to promote a continuous trend, the UdeC Inclusion Project supported the development and consolidation of instruments for characterizing diversity in the institution.

As for the subject "An Inclusive look at disability," this has been maintained since its creation, and the students who have studied it have been able to contribute with the proposals of inclusive projects; many of the ideas developed here have been incorporated a greater or lesser extent within the actions and practices promoted by the Includes Program and the UdeC Inclusion Project.

Other results emanating from the UdeC Inclusion Project are the implementation of courses for teachers from various universities, to address inclusion from the curricular, methodological, and evaluative perspective; guidance for reasonable accommodation through the design of manuals, guides, educational capsules, and protocols for this and the generation of networks for inclusive employability. This work was

cabo con la fuerte participación de SENADIS.<sup>32</sup> BíoBío para que todos los insumos generados durante el proyecto estén disponibles para cualquier IES que desee implementar prácticas que promuevan la igualdad de oportunidades de acceso a los procesos formativos.<sup>33</sup>

En cuanto al fortalecimiento de las políticas de inclusión, el principal resultado, que surge del Proyecto de Inclusión UdeC, con el apoyo de profesionales de INCLUDEC y de muchos otros departamentos de la Universidad, es la propuesta de una Política de inclusión y atención a la diversidad para la institución, la cual se encuentra en etapa final para su aprobación.

El proceso para su desarrollo, consideró la realización de un diagnóstico sobre inclusión como un insumo central para la planificación, gestión y supervisión continua de los procesos universitarios,<sup>34</sup> razón por la cual se realizó un diagnóstico participativo con toda la comunidad universitaria de sus 3 Campus (Concepción, Chillán y Los Ángeles) y un encuentro con la Red de Educación Superior Inclusiva, RESI BíoBío, todos organizados en 35 grupos de trabajo, desde donde se pudieron identificar las principales barreras para la inclusión y propuestas de solución.<sup>35</sup> Este proceso fue liderado por los profesionales del Proyecto de Inclusión UdeC, con el apoyo de profesionales del INCLUDEC.

En primera instancia, se generó la propuesta metodológica para la recolección de información diagnóstica, la cual se basó en una revisión por parte de profesionales del Proyecto de Inclusión UdeC, sobre documentación, legislación, literatura y buenas prácticas realizadas en otras Instituciones. Posteriormente, se creó un Comité Asesor en el que participaron representantes de diversos departamentos de la institución, entre los que se encontraban miembros del programa INCLUDEC. Además, se logró contar con asesoría externa del área de sociología para llevar a cabo la planificación del proceso.<sup>36</sup>

Previo al diagnóstico participativo, se realizó una convocatoria y posterior capacitación a estudiantes voluntarios que contribuyeron como facilitadores en

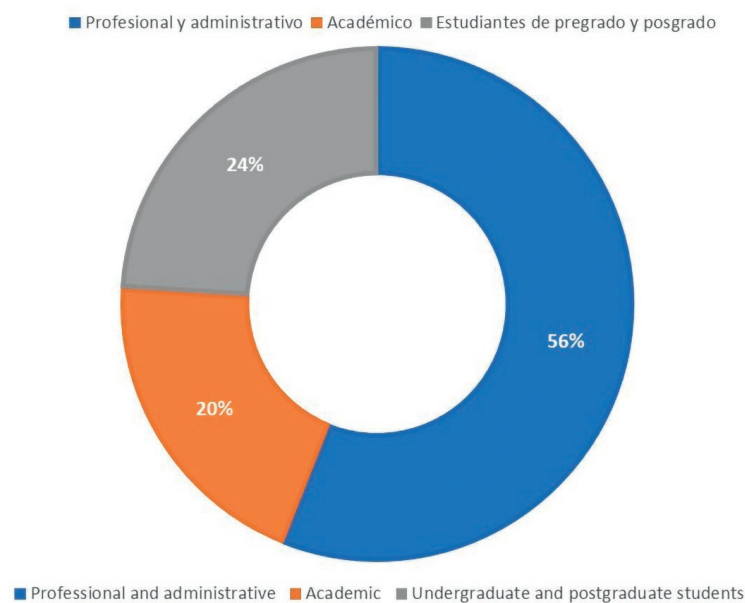
carried out with the strong participation of SENADIS.<sup>32</sup> BíoBío so that all the inputs generated during the project are available to any HEI that wishes to implement practices that promote equal opportunities to access training processes.<sup>33</sup>

Regarding the strengthening of inclusion policies, the main result, which arises from the UdeC Inclusion Project, with the support of professionals from INCLUDEC and many other departments of the University, is the proposal of a Policy of inclusion and attention to diversity for the institution, which is in the final stage for approval.

To ensure its correct development the realization of a diagnosis on inclusion as a central input for the planning, management, and continuous supervision of university processes was considered.<sup>34</sup> As a result, a participatory diagnosis was carried out with the entire university community of its 3 Campuses (Concepción, Chillán, and Los Ángeles) in addition to meeting with the Inclusive Higher Education Network, RESI BíoBío, all organized in 35 working groups, from where the main barriers to Inclusion and solution proposals could be identified.<sup>35</sup> This process was led by the professionals of the UdeC Inclusion Project, with support from INCLUDEC professionals.

In the first instance, the methodological proposal for the collection of diagnostic information was generated, which was based on a review by professionals of the UdeC Inclusion Project, on documentation, legislation, literature, and good practices conducted out in other Institutions. Subsequently, an Advisory Committee was created in which representatives of various departments of the institution participated, among which were members of the INCLUDEC program. In addition, it was possible to have external advice from the sociology area to carry out the planning of the process.<sup>36</sup>

Before the participatory diagnosis, a call and subsequent training were given to volunteer students who contributed as facilitators in the dialogues



**Figura 6.** Participación de la finca en Diálogos por la Inclusión UdeC Extraído del documento de síntesis del informe final de resultados Diálogos por la inclusión y la diversidad. Proyecto UCO 2095, 2021.

**Figure 6.** Participation by the estate in Dialogues for Inclusion UdeC Extracted from the synthesis document of the final report of results Dialogues for inclusion and diversity. UCO Project 2095, 2021.

los diálogos realizados. Durante la capacitación se dio a conocer la metodología a utilizar en cada reunión y el rol de cada uno de los voluntarios. Posteriormente, se llevó a cabo el diagnóstico propiamente dicho, con diversos representantes de la comunidad educativa. Estos encuentros se denominaron Diálogos por la Inclusión y la Diversidad y se desarrollaron entre los meses de abril a junio de 2021. El público objetivo estuvo conformado por diferentes actores de la UdeC; estudiantes, dirigentes, estudiantes miembros del programa ARTIUC, Administración de Personal, Dirección de Docencia, Dirección de Servicios Estudiantiles, Dirección de Desarrollo Estratégico y Facultades. Además, una reunión con la comunidad externa, dirigida a representantes de RESI BíoBío.<sup>37</sup>

En cuanto al porcentaje de participación por estado, fue liderado por el personal administrativo, luego por los estudiantes y finalmente por el profesorado (Figura 6).

carried out. During the training, the methodology to be used in each meeting and the role of each of the volunteers were announced. Subsequently, the diagnosis itself was carried out, with various representatives of the educational community. These meetings were referred to as Dialogues for Inclusion and Diversity and took place between the months of April to June 2021. The target audience was made up of different actors from UdeC; students, leaders, students who are members of the ARTIUC program, Personnel Management, Teaching Directorate, Student Services Directorate, Strategic Development Directorate, and Faculties. In addition, a meeting with the external community, aimed at representatives of RESI BíoBío.<sup>37</sup>

As for the percentage of participation by estate it was led by administrative staff, then students, and finally the faculty (Figure 6).

A partir del diagnóstico, se logró levantar las principales barreras a la inclusión y las soluciones propuestas que luego se consideraron para la propuesta de Política de Inclusión. Estas barreras y soluciones se agruparon en cuatro ámbitos: docencia y resultados del proceso formativo; gestión estratégica y recursos institucionales; investigación, creación e innovación y vinculación con el medio ambiente.<sup>38</sup>

Posteriormente, se sistematizó el proceso y se generaron grupos de trabajo para cada una de las cuatro áreas identificadas en el diagnóstico, para diseñar la política de manera participativa.

Actualmente, el documento de propuesta de la Política de Inclusión Institucional ha sido revisado y retroalimentado por diversas áreas de la UdeC, apoyado en los lineamientos técnicos de la Dirección de Desarrollo Estratégico, y se encuentra en su revisión final desde el área jurídica de la institución, para luego ser llevado al Consejo Académico desde donde se decretan este tipo de documentos. Se espera que la Política de Inclusión Institucional esté implementada durante el segundo semestre de 2022 y 2023.

Al mismo tiempo, se promueve la inclusión y accesibilidad a través de charlas de sensibilización para la población universitaria y público en general en las que participan profesionales de la arquitectura de otros países latinoamericanos (Figura 7).

## DISCUSIÓN

Cerca de una década de funcionamiento, el programa INCLUEDEC ha contribuido a la promoción de la cultura inclusiva dentro de la comunidad UdeC, desde una perspectiva transversal y colaborando con todos los ámbitos del desarrollo institucional.

Es así como INCLUEDEC ha desarrollado y creado diversas iniciativas en áreas internas y externas de la institución con el único objetivo de consolidar

From the diagnosis, it was possible to remove the main barriers to inclusion and the proposed solutions that were then considered for the Inclusion Policy proposal. These barriers and solutions were grouped into four areas: teaching and results of the training process; strategic management and institutional resources; research, creation, and innovation and linkage with the environment.<sup>38</sup>

Subsequently, the process was systematized, and working groups were generated for each of the four areas identified in the diagnosis, to design the participatory policy.

Currently, the proposal document for the Institutional Inclusion Policy has been reviewed and fed back by various areas of the UdeC, supported by the technical guidelines of the Strategic Development Directorate, and is in its final review from the legal area of the institution, to then be taken to the Academic Council from where this type of documents are decreed. The Institutional Inclusion Policy is expected to be in place during the second half of 2022 and 2023.

At the same time, inclusion and accessibility are promoted through awareness talks for the university population and the general public in which architecture professionals from other Latin American countries participate (Figure 7).

## DISCUSSION

With almost a decade of operation, the INCLUEDEC program has contributed to the promotion of inclusive culture within the UdeC community, from a transversal perspective and collaborating with all areas of institutional development.

This is how INCLUEDEC has developed and created various initiatives in internal and external areas of the institution with the sole objective



Figura 7. Actividades de inclusión y formación para el público en general.

políticas y prácticas inclusivas hacia las PCD y avanzar hacia una sociedad de valoración y respeto a la diversidad.

Asimismo, el programa ha trabajado para contribuir a nivel regional, nacional e internacional en temas relacionados con la discapacidad y la inclusión, a través del trabajo colaborativo y en red. Estas instancias se traducen en una gran variedad de acciones relacionadas con la extensión, la vinculación con las comunidades, la investigación y la difusión, entre muchas otras.

## CONCLUSIONES

Al tratarse de un programa de voluntariado a la fecha, que reúne a profesionales y académicos en una institución con una población de 25.208 estudiantes,<sup>39</sup> el alcance de su acción no sería posible sin el aporte de otras unidades y departamentos institucionales.



Figure 7. Inclusion activities and training for the general public.

of consolidating inclusive policies and practices towards PWDs and moving towards a society of valuation and respect for diversity.

Likewise, the program has worked to contribute regionally, nationally, and internationally on issues related to disability and inclusion, through collaborative and networked work. These instances translate into a wide variety of actions related to extension, linkage with communities, research, and dissemination, among many others.

## CONCLUSIONS

Being a volunteer program to date, bringing together professionals and academics in an institution with a population of 25,208 students,<sup>39</sup> the scope of its action would not be possible without the contribution of other units and institutional departments.



Sin duda, los desafíos son amplios, aún existen brechas en infraestructura, procesos internos, sensibilización, difusión y consolidación de unidades, entre muchos otros; Es por ello que se requiere un trabajo constante en el que es fundamental el compromiso de cada una de las personas de la comunidad universitaria.

Desde INCLUDEC seguiremos promoviendo y fomentando, participando y contribuyendo a la consolidación de una institución inclusiva en su más amplio espectro.

Entre las acciones actualmente en desarrollo, el mencionado Proyecto de Inclusión UdeC fortalecerá este programa y otros que contribuyan a la inclusión y diversidad dentro de la institución, para impulsar una Unidad institucionalizada y transversal, con carácter consultivo y resolutivo en el tema de la inclusión. Y así, contribuir a reducir las barreras de desigualdad en la Educación Superior. La inclusión en la educación es fundamental para crear contextos equitativos en las mismas condiciones de oportunidad.

#### Futuras líneas de desarrollo<sup>40</sup>

Desarrollar metodologías innovadoras que contribuyan a fortalecer la propuesta de planes estratégicos asociados al transporte y la movilidad urbana, desde la perspectiva de la igualdad y la inclusión, para promover mejores oportunidades para los más desfavorecidos.

La replicabilidad del modelo operativo en otros municipios del país, con altas posibilidades de contribuir al cumplimiento de los ODS: ODS 11: Ciudades y comunidades resilientes, ODS 3: salud y bienestar, y ODS 10: reducción de las desigualdades.

Reflejar dentro de los marcos normativos constitucionales la pertinencia y necesidad de crear un modelo interinstitucional centrado en los derechos y las acciones de igualdad, que a su vez, promueva constantemente la cultura de la inclusión.

Undoubtedly, the challenges are broad, there are still gaps in infrastructure, internal processes, awareness, dissemination, and consolidation of units, among many others; That is why constant work is required in which the commitment of each of the people in the university community is essential.

From INCLUDEC we will continue to promote and foster, participate, and contribute to the consolidation of an inclusive institution in its broadest spectrum.

Among the actions currently under development, the aforementioned UdeC Inclusion Project will strengthen this program and others that contribute to inclusion and diversity within the institution, to promote an institutionalized and transversal Unit, with a consultative and decisive character on the issue of inclusion. And thus, contribute to reducing the barriers of inequality in Higher Education. Inclusion in education is fundamental to creating equitable contexts in the same conditions of opportunity.

#### Future lines of development<sup>40</sup>

Develop innovative methodologies that contribute to strengthening the proposal of strategic plans associated with transport and urban mobility, from the perspective of equality and inclusion, to promote better opportunities for the disadvantaged.

The replicability of the operating model in other municipalities of the country, with high possibilities of contributing to the fulfillment of the SDGs: SDG 11: Resilient cities and communities, SDG 3: health and well-being, and SDG 10: reduction of inequalities.

Reflect within the constitutional normative frameworks the relevance and need to create an inter-institutional model focused on rights and equality actions, which in turn, constantly promotes the culture of inclusion.

## AGRADECIMIENTOS

Programa [INCLUEDEC] y el equipo del Proyecto de Inclusión UdeC.

Los autores agradecen el apoyo financiero total a esta investigación proporcionado por María Zambrano (UPV, Ministerio de Universidades, Plan de Recuperación, Transformación y Resiliencia – Financiado por la Unión Europea-Next Generation EU) del Instituto de Tecnología de Materiales de la Universidad Politécnica de Valencia (España) y las Ayudas para el Fomento de la Investigación Postdoctoral (PAIDPD-22) de la UPV.

## Notas y Referencias

- 1 Teresa Muntadas Peiró, "El entorno como factor de inclusión," en *Arquitectura y discapacidad intelectual: momentos de coincidencia*, ed. por Ángel B. Comeras Serrano, y Antonio Estepa Rubio (Zaragoza: Ediciones Universidad de San Jorge, 2014), 25–47.
- 2 *Observación general N° 13*. "Derecho a la educación. Comité de Derechos Económicos, Sociales y Culturales", Derecho a la educación | Portal de Sentencias de Derechos Económicos, Sociales, Culturales y Ambientales (scjn.gob.mx) (Consultado el 23-10-23).
- 3 *Naciones Unidas: Observación General n.º 4/2016, de 2 de septiembre. Artículo 24*. "El derecho a la educación inclusiva" parr. 43 CRPD/C/GC/4 (un.org) (consultado 23 octubre, 2023).
- 4 David Sánchez-Teruel, y M<sup>a</sup> Auxiliadora Robles-Bello, "Inclusión Como Clave de Una Educación Para Todos: Revisión Teórica / Inclusion as Key to Education for All: a Theoretical Review," *Revista española de orientación y psicopedagogía* 24, no. 2 (2014): 24-36. <https://www.redalyc.org/articulo.oa?id=338230794003>
- 5 Pedro Chaná C, y Daniela Alburquerque, "The International Classification of Functioning, Disability, and Health and the Neurological Practice," *Revista chilena de neuro-psiquiatría* 44, no. 2 (2006): 89-97. <https://dx.doi.org/10.4067/S0717-92272006000200002>
- 6 "Department of Educational Evaluation, Measurement and Registration - University of Chile," University of Chile. Consultado el 25 de octubre, 2023. <https://uchile.cl/DEMRE>.
- 7 S. Herrera-Castanedo, J.L. Vázquez-Barquero, y L. Gaité Pindado, "La Clasificación Internacional Del Funcionamiento, de La Discapacidad y de La Salud (CIF)," *Rehabilitación* 42, no. 6 (2008): 269–275. [https://doi.org/10.1016/s0048-7120\(08\)75662-7](https://doi.org/10.1016/s0048-7120(08)75662-7). A. Lorenzo-Muñoz, R. Chillón-Martínez, J. J. Jiménez-Rejano, L. M. Bellido-Fernández y M. Rebollo-Salas, "Descriptive Study on the International Classification of Functioning and the Diagnosis of Physiotherapy," *Physical Therapy* 42, no. 5 (September 2020): 230–40. <https://doi.org/10.1016/j.ft.2020.05.003>.

## ACKNOWLEDGMENTS

Program [INCLUEDEC] and the UdeC Inclusion Project team.

The authors acknowledge the full financial support for this research provisioned by María Zambrano (UPV, Ministry of Universities, Recovery, Transformation, and Resilience Plan—Funded by the European Union—Next Generation EU) of the Institute of Materials Technology of the Polytechnic University of Valencia (Spain) and UPV's Aid to Promote Postdoctoral Research (PAIDPD-22).

## Notes and References

- 1 Teresa Muntadas Peiró, "El entorno como factor de inclusión," en *Arquitectura y discapacidad intelectual: momentos de coincidencia*, ed. by Ángel B. Comeras Serrano, and Antonio Estepa Rubio (Zaragoza: Ediciones Universidad de San Jorge, 2014), 25–47.
- 2 *Observación general N° 13*. "Derecho a la educación. Comité de Derechos Económicos, Sociales y Culturales", Derecho a la educación | Portal de Sentencias de Derechos Económicos, Sociales, Culturales y Ambientales (scjn.gob.mx) (Accessed October 23, 2023).
- 3 *Naciones Unidas: Observación General n.º 4/2016, de 2 de septiembre. Artículo 24*. "El derecho a la educación inclusiva" parr. 43 CRPD/C/GC/4 (un.org) (Accessed October 23, 2023).
- 4 David Sánchez-Teruel, and M<sup>a</sup> Auxiliadora Robles-Bello, "Inclusión Como Clave de Una Educación Para Todos: Revisión Teórica / Inclusion as Key to Education for All: a Theoretical Review," *Revista española de orientación y psicopedagogía* 24, no. 2 (2014): 24-36. <https://www.redalyc.org/articulo.oa?id=338230794003>
- 5 Pedro Chaná C, and Daniela Alburquerque, "The International Classification of Functioning, Disability, and Health and the Neurological Practice," *Revista chilena de neuro-psiquiatría* 44, no. 2 (2006): 89-97. <https://dx.doi.org/10.4067/S0717-92272006000200002>
- 6 "Department of Educational Evaluation, Measurement and Registration - University of Chile," University of Chile. Retrieved October 25, 2023. <https://uchile.cl/DEMRE>.
- 7 S. Herrera-Castanedo, J.L. Vázquez-Barquero, and L. Gaité Pindado, "La Clasificación Internacional Del Funcionamiento, de La Discapacidad y de La Salud (CIF)," *Rehabilitación* 42, no. 6 (2008): 269–275. [https://doi.org/10.1016/s0048-7120\(08\)75662-7](https://doi.org/10.1016/s0048-7120(08)75662-7). A. Lorenzo-Muñoz, R. Chillón-Martínez, J. J. Jiménez-Rejano, L. M. Bellido-Fernández and M. Rebollo-Salas, "Descriptive Study on the International Classification of Functioning and the Diagnosis of Physiotherapy," *Physical Therapy* 42, no. 5 (September 2020): 230–40. <https://doi.org/10.1016/j.ft.2020.05.003>.

- <sup>8</sup> María Rosa Lissi, María Soledad Zuzulich, Ana María Hojas, Consuelo Achiardi, Marcela Salinas, y Andrea Vásquez, *On the road to inclusive higher education in Chile Fundamentals and Curricular Adaptations for Students with Sensory or Motor Disabilities* (Santiago de Chile: Pontificia Universidad Católica de Chile, 2013). Consultado el 25 octubre, 2023. [https://www.upla.cl/inclusion/wp-content/uploads/2014/08/2014\\_0805\\_inclusion\\_educacion\\_superior\\_Inclusiva\\_en\\_Chile.pdf](https://www.upla.cl/inclusion/wp-content/uploads/2014/08/2014_0805_inclusion_educacion_superior_Inclusiva_en_Chile.pdf). "Seminario de Educación Superior Inclusiva: potencialidades del currículo implícito," CINDA, Junio 14, 2021. <https://cinda.cl/noticias/educacion-superior-inclusiva-potencialidades-del-curriculo-implicito/>. Juan Antonio Chinchilla Peinado, "The Annulment of the Instruments of Approach, by María José Valenzuela Rodríguez," *Journal of Urban Law and Environment* 54, no. 337 (2020): 409-412. <https://dialnet.unirioja.es/servlet/articulo?codigo=7995685>.
- <sup>9</sup> *Observación General N° 4/2016 sobre el derecho a la educación inclusiva, parr. 62 CRPD/C/GC/4* (un.org) (Consultado el 23 octubre, 2023).
- <sup>10</sup> "National Disability Service," *Gob.cl*. Consultado el 25 octubre, 2023. [https://www.senadis.gob.cl/pag/195/1432/ley\\_n20422](https://www.senadis.gob.cl/pag/195/1432/ley_n20422).
- <sup>11</sup> D. Cliché et al, "Women and cultural policies," *Unesco.org*, accessed October 23, 2023. <https://unesdoc.unesco.org/ark:/48223/pf0000222322?posInSet=1&queryId=N-EXPLORE-d2a28701-b8cf-498d-89d3-2dbe7897c1dc>
- <sup>12</sup> "UdeC in Figures," *Udec.cl*. Consultado el 25 octubre, 2023. <https://www.udec.cl/pexterno/node/16>.
- <sup>13</sup> *Incluec, We Are*, "Awareness Campaign- Udec Inclusion Project (UCO2095)," *Youtube*. Julio 2022. <https://www.youtube.com/watch?v=Elpis23PMGE>.
- <sup>14</sup> Letelier, desarrollado por Leonardo, "ARTIUC." *Udec.cl*. Consultado el 25 octubre, 2023. <http://artiuc.udec.cl/>.
- <sup>15</sup> Boudeguer, Andrea, Pamela Y. Pretz, y Patricia Squella. *Universal Accessibility Handbook: City and Space for All. Santiago de Chile: Corporación Ciudad Accesible* (2010). Consultado el 25 octubre, 2023. [https://www.ciudadaccesible.cl/wp-content/uploads/2012/06/manual\\_accesibilidad\\_universal1.pdf](https://www.ciudadaccesible.cl/wp-content/uploads/2012/06/manual_accesibilidad_universal1.pdf).
- <sup>16</sup> "Salamanca Declaration and Framework for Action on Special Educational Needs," *Unesco.org*. 1994. Consultado el 25 octubre, 2023. [https://unesdoc.unesco.org/ark:/48223/pf0000098427\\_spa](https://unesdoc.unesco.org/ark:/48223/pf0000098427_spa).
- <sup>17</sup> "Education for All: Meeting Our Common Commitments," *Unesco.org*, 2000. Consultado el 25 octubre, 2023. <https://unesdoc.unesco.org/ark:/48223/pf000022369?posInSet=1&queryId=N-EXPLORE-8ff6bb7b-c5ed-41f7-823e-d7dd0b745b79>.
- <sup>18</sup> Verónica López, Cristina Julio, V. María, y Carolina Macarena y Rojas, "Cultural Barriers to Inclusion: Integration Policies and Practices in Chile," *Journal of Education*, no. 363 (2014): 256-81.
- <sup>19</sup> Ver nota 15.
- <sup>20</sup> "Inclusive Program of the University of Concepción," *Udec.cl*. Consultado el 25 octubre, 2023. <http://incluec.udec.cl/%EF%BB%BFplanificacion-incluec-2021/>.
- <sup>21</sup> "Strengthening the policy, culture and practices of inclusion and attention to diversity in higher education in the Biobío region," *DFI Projects*. Consultado el 25 octubre, 2023. <https://proyectosdfi.udec.cl/uco2095-fortalecimiento-de-la-politica-cultural-y-practicas-de-inclusion-y-atencion-a-la-diversidad-en-la-educacion-superior-de-la-region-del-biobio/>.
- <sup>22</sup> Ver nota 21.
- <sup>23</sup> "Inicio," *Udec.cl*. Consultado el 25 octubre, 2023. <https://dirservicios.udec.cl/>.
- <sup>24</sup> Ver nota 20.
- <sup>25</sup> Ver nota 23.
- <sup>26</sup> D. Cliché et al, "Women and cultural policies," *Unesco.org*. Consultado el 23 octubre, 2023. <https://unesdoc.unesco.org/ark:/48223/pf0000222322?posInSet=1&queryId=N-EXPLORE-d2a28701-b8cf-498d-89d3-2dbe7897c1dc>.
- <sup>27</sup> Tim Edensor, ed., *Geographies of Rhythm: nature, place, mobilities, and bodies* (2010), 129-143.
- <sup>28</sup> Ver nota 10.
- <sup>8</sup> María Rosa Lissi, María Soledad Zuzulich, Ana María Hojas, Consuelo Achiardi, Marcela Salinas, Andrea Vásquez, *On the road to inclusive higher education in Chile Fundamentals and Curricular Adaptations for Students with Sensory or Motor Disabilities* (Santiago de Chile: Pontificia Universidad Católica de Chile, 2013). Accessed October 25, 2023. [https://www.upla.cl/inclusion/wp-content/uploads/2014/08/2014\\_0805\\_inclusion\\_educacion\\_superior\\_Inclusiva\\_en\\_Chile.pdf](https://www.upla.cl/inclusion/wp-content/uploads/2014/08/2014_0805_inclusion_educacion_superior_Inclusiva_en_Chile.pdf). "Seminario de Educación Superior Inclusiva: potencialidades del currículo implícito," CINDA, June 14, 2021. <https://cinda.cl/noticias/educacion-superior-inclusiva-potencialidades-del-curriculo-implicito/>. Juan Antonio Chinchilla Peinado, "The Annulment of the Instruments of Approach, by María José Valenzuela Rodríguez," *Journal of Urban Law and Environment* 54, no. 337 (2020): 409-412. <https://dialnet.unirioja.es/servlet/articulo?codigo=7995685>.
- <sup>9</sup> *Observación General N° 4/2016 sobre el derecho a la educación inclusiva, parr. 62 CRPD/C/GC/4* (un.org) (Accessed October 23, 2023).
- <sup>10</sup> "National Disability Service," *Gob.cl*. Accessed October 25, 2023. [https://www.senadis.gob.cl/pag/195/1432/ley\\_n20422](https://www.senadis.gob.cl/pag/195/1432/ley_n20422).
- <sup>11</sup> D. Cliché et al, "Women and cultural policies," *Unesco.org*, accessed October 23, 2023. <https://unesdoc.unesco.org/ark:/48223/pf0000222322?posInSet=1&queryId=N-EXPLORE-d2a28701-b8cf-498d-89d3-2dbe7897c1dc>
- <sup>12</sup> "UdeC in Figures," *Udec.cl*. Accessed October 25, 2023. <https://www.udec.cl/pexterno/node/16>.
- <sup>13</sup> *Incluec, We Are*, "Awareness Campaign- Udec Inclusion Project (UCO2095)," *Youtube*. July 22, 2022. <https://www.youtube.com/watch?v=Elpis23PMGE>.
- <sup>14</sup> Letelier, developed by: Leonardo, "ARTIUC." *Udec.cl*. Accessed October 25, 2023. <http://artiuc.udec.cl/>.
- <sup>15</sup> Boudeguer, Andrea, Pamela Y. Pretz, and Patricia Squella. 2010. *Universal Accessibility Handbook: City and Space for All. Santiago de Chile: Corporación Ciudad Accesible*. Accessed October 25, 2023. [https://www.ciudadaccesible.cl/wp-content/uploads/2012/06/manual\\_accesibilidad\\_universal1.pdf](https://www.ciudadaccesible.cl/wp-content/uploads/2012/06/manual_accesibilidad_universal1.pdf).
- <sup>16</sup> "Salamanca Declaration and Framework for Action on Special Educational Needs," *Unesco.org*. 1994. Retrieved October 25, 2023b. [https://unesdoc.unesco.org/ark:/48223/pf0000098427\\_spa](https://unesdoc.unesco.org/ark:/48223/pf0000098427_spa).
- <sup>17</sup> "Education for All: Meeting Our Common Commitments," *Unesco.org*, 2000. Retrieved October 25, 2023c. <https://unesdoc.unesco.org/ark:/48223/pf0000222369?posInSet=1&queryId=N-EXPLORE-8ff6bb7b-c5ed-41f7-823e-d7dd0b745b79>.
- <sup>18</sup> Verónica López, Cristina Julio, V. María, and Carolina Macarena y Rojas, "Cultural Barriers to Inclusion: Integration Policies and Practices in Chile," *Journal of Education*, no. 363 (2014): 256-81.
- <sup>19</sup> See note 15.
- <sup>20</sup> "Inclusive Program of the University of Concepción," *Udec.cl*. Retrieved October 25, 2023b. <http://incluec.udec.cl/%EF%BB%BFplanificacion-incluec-2021/>.
- <sup>21</sup> "Strengthening the policy, culture and practices of inclusion and attention to diversity in higher education in the Biobío region," *DFI Projects*. Accessed October 25, 2023. <https://proyectosdfi.udec.cl/uco2095-fortalecimiento-de-la-politica-cultural-y-practicas-de-inclusion-y-atencion-a-la-diversidad-en-la-educacion-superior-de-la-region-del-biobio/>.
- <sup>22</sup> See note 21.
- <sup>23</sup> "Inicio," *Udec.cl*. Accessed October 25, 2023. <https://dirservicios.udec.cl/>.
- <sup>24</sup> See note 20.
- <sup>25</sup> See note 23.
- <sup>26</sup> D. Cliché et al, "Women and cultural policies," *Unesco.org*. Accessed October 23, 2023. <https://unesdoc.unesco.org/ark:/48223/pf0000222322?posInSet=1&queryId=N-EXPLORE-d2a28701-b8cf-498d-89d3-2dbe7897c1dc>.
- <sup>27</sup> Tim Edensor, ed., *Geographies of Rhythm: nature, place, mobilities, and bodies* (2010), 129-143.
- <sup>28</sup> See note 10.

- <sup>29</sup> Ministry of Housing and Urban Planning (MINVU), *National Urban Development Policy: Towards a New Urban Policy for Chile*. Santiago de Chile: Ministry of Housing and Urbanism, PnUD, 2014. L4-Politica-Nacional-Urbana.pdf (cndu.gob.cl)
- <sup>30</sup> Ver nota 21.
- <sup>31</sup> Ver nota 21.
- <sup>32</sup> Ver nota 10.
- <sup>33</sup> Ver nota 12.
- <sup>34</sup> María José Solís-Grant, Camila Espinoza-Parçet, Cristóbal Sepúlveda-Carrasco, Cristhian Pérez-Villalobos, Iván Rodríguez-Núñez, Cristian Pincheira-Martínez, Juan Pablo Gómez-Varela, y Daniela Aránguiz-Ibarra, "Inclusion at Universities: Psychometric Properties of an Inclusive Management Scale as Perceived by Students," *PLoS One* 17, no. 1 (2022): e0262011. <https://doi.org/10.1371/journal.pone.0262011>.
- <sup>35</sup> Ver nota 10.
- <sup>36</sup> Ver nota 20.
- <sup>37</sup> Ver nota 20.
- <sup>38</sup> Ver nota 20.
- <sup>39</sup> Ver nota 30.
- <sup>40</sup> Fabiola Colmenero-Fonseca, Carlos Daigoro Fonce-Segura, Alejandro Guzmán-Ramírez, y Mariana Flores-García, "Sustainable Public Transport Service Adapted for People with Disabilities and Reduced Mobility in the Municipality of León, Guanajuato, Mexico," *Sustainability* 13, no. 13 (2021): 7471. <https://doi.org/10.3390/su13137471>.
- <sup>29</sup> Ministry of Housing and Urban Planning (MINVU), *National Urban Development Policy: Towards a New Urban Policy for Chile*. Santiago de Chile: Ministry of Housing and Urbanism, PnUD, 2014. L4-Politica-Nacional-Urbana.pdf (cndu.gob.cl)
- <sup>30</sup> See note 21.
- <sup>31</sup> See note 21.
- <sup>32</sup> See note 10.
- <sup>33</sup> See note 12.
- <sup>34</sup> María José Solís-Grant, Camila Espinoza-Parçet, Cristóbal Sepúlveda-Carrasco, Cristhian Pérez-Villalobos, Iván Rodríguez-Núñez, Cristian Pincheira-Martínez, Juan Pablo Gómez-Varela, and Daniela Aránguiz-Ibarra, "Inclusion at Universities: Psychometric Properties of an Inclusive Management Scale as Perceived by Students," *PLoS One* 17, no. 1 (2022): e0262011. <https://doi.org/10.1371/journal.pone.0262011>.
- <sup>35</sup> See note 10.
- <sup>36</sup> See note 20.
- <sup>37</sup> See note 20.
- <sup>38</sup> See note 20.
- <sup>39</sup> See note 30.
- <sup>40</sup> Fabiola Colmenero-Fonseca, Carlos Daigoro Fonce-Segura, Alejandro Guzmán-Ramírez, and Mariana Flores-García, "Sustainable Public Transport Service Adapted for People with Disabilities and Reduced Mobility in the Municipality of León, Guanajuato, Mexico," *Sustainability* 13, no. 13 (2021): 7471. <https://doi.org/10.3390/su13137471>.

## BIBLIOGRAPHY

- "Department of Evaluation, Measurement and Educational Registration - University of Chile." University of Chile. Retrieved October 25, 2023. <https://uchile.cl/DEMRE>.
- "Education for All: Meeting Our Common Commitments." 2000. *Unesco.org*. 2000. Retrieved October 25, 2023c. <https://unesdoc.unesco.org/ark:/48223/pf0000222369?posInSet=1&queryId=N-EXPLORE-8ff6bb7b-c5ed-41f7-823e-d7dd0b745b79>.
- "Home." *Udec.cl*. Accessed October 25, 2023. <https://dircservicios.udec.cl/>.
- "Inclusive Program of the University of Concepción." *Udec.cl*. Retrieved 25 October 2023b. <http://includec.udec.cl/%EF%BB%BFplanificacion-includec-2021/>.
- "National Disability Service." *Gob.cl*. Accessed October 25, 2023. [https://www.senadis.gob.cl/pag/195/1432/ley\\_n20422](https://www.senadis.gob.cl/pag/195/1432/ley_n20422).
- "Salamanca Declaration and Framework for Action for Special Educational Needs." *Unesco.org*. 1994. Retrieved October 25, 2023b. [https://unesdoc.unesco.org/ark:/48223/pf0000098427\\_spa](https://unesdoc.unesco.org/ark:/48223/pf0000098427_spa).
- "Strengthening the policy, culture and practices of inclusion and attention to diversity in higher education in the Biobío region." *DFI Projects*. Accessed October 25, 2023. <https://proyectosdfi.udec.cl/uco2095-fortalecimiento-de-la-politica-cultura-y-practicas-de-inclusion-y-atencion-a-la-diversidad-en-la-educacion-superior-de-la-region-del-biobio/>.
- "UdeC En Cifras." *Udec.Cl*. Accessed October 25, 2023. <https://www.udec.cl/pexterno/node/16>.
- Boudeguer, Andrea, Pamela Y. Prett, and Patricia Squella. 2010. *Universal Accessibility Handbook: City and Space for All*. Santiago de Chile: Corporación Ciudad Accesible. Accessed October 25, 2023. [https://www.ciudadaccesible.cl/wp-content/uploads/2012/06/manual\\_accesibilidad\\_universal1.pdf](https://www.ciudadaccesible.cl/wp-content/uploads/2012/06/manual_accesibilidad_universal1.pdf).
- Chaná C, Pedro and Daniela Alburquerque. "The International Classification of Functioning, Disability and Health (ICF) and Neurological Practice." *Chilean Journal of Neuro-Psychiatry* 44, no. 2 (June 2006). <https://doi.org/10.4067/s0717-92272006000200002>.
- Colmenero-Fonseca, Fabiola, Carlos Daigoro Fonce-Segura, Alejandro Guzmán-Ramírez, and Mariana Flores-García. 2021. "Sustainable Public Transport Service Adapted for People with Disabilities and Reduced Mobility in the Municipality of León, Guanajuato, Mexico." *Sustainability* 13, no. (13): 7471. <https://doi.org/10.3390/su13137471>.

- D. Cliché et al. "Women and cultural policies." *Unesco.org*. Accessed October 23, 2023. <https://unesdoc.unesco.org/ark:/48223/pf0000222322?posInSet=1&queryId=N-EXPLORE-d2a28701-b8cf-498d-89d3-2dbe7897c1dc>.
- David S., and, Ma Auxiliadora R. "Inclusion as the Key to Education for All: A Theoretical Review." *Revista Española de Orientación y Psicopedagogía* 24, no. 2 (2013): 24-36. <https://www.redalyc.org/articulo.oa?id=338230794003>
- Edensor, Tim, ed. *Geographies of Rhythm: nature, place, mobilities, and bodies*. 2010.
- Herrera-Castanedo, S., J. L. Vázquez-Barquero and L. Gaité Pindado. "The International Classification of Functioning, Disability and Health (ICF)." *Rehabilitation* 42, no. 6 (December 2008): 269-75. [https://doi.org/10.1016/s0048-7120\(08\)75662-7](https://doi.org/10.1016/s0048-7120(08)75662-7).
- Includes, we are*. "Awareness Campaign- UdeC Inclusion Project (UCO2095)." 2022. Youtube. July 22, 2022. <https://www.youtube.com/watch?v=Elpis23PMGE>.
- Letelier, developed by: Leonardo. "ARTIUC." *Udec. cl*. Accessed October 25, 2023. <http://artiuc.udec.cl/>.
- López, Verónica, Cristina Julio, V. María, and Carolina Macarena y Rojas. 2014. "Cultural Barriers to Inclusion: Integration Policies and Practices in Chile." *Journal of Education*, no. 363: 256-81.
- Lorenzo-Muñoz, A., R. Chillón-Martínez, J. J. Jiménez-Rejano, L. M. Bellido-Fernández and M. Rebollo-Salas. "Descriptive Study on the International Classification of Functioning and the Diagnosis of Physiotherapy." *Physical Therapy* 42, no. 5 (September 2020): 230-40. <https://doi.org/10.1016/j.ft.2020.05.003>.
- Marambio, Juan Francisco Turrientes. 2021. "Inclusive Higher Education: Potentialities of the Implicit Curriculum." *Interuniversity Development Center - CINDA*. June 14, 2021. <https://cinda.cl/noticias/educacion-superior-inclusiva-potencialidades-del-curriculo-implicito/>.
- Ministry of Housing and Urban Planning (MINVU). *National Urban Development Policy: Towards a New Urban Policy for Chile. Santiago de Chile*: Ministry of Housing and Urbanism, PnUD. L4-Politica-Nacional-Urbana.pdf (cndu.gob.cl)
- Peinado, Juan Antonio Chinchilla. "'The Annulment of the Instruments of Approach,' by María José Valenzuela Rodríguez." *Journal of Urban Law and Environment* 54, no. 337 (2020): 409-412. <https://dialnet.unirioja.es/servlet/articulo?codigo=7995685>.
- Peiró, Teresa Muntadas. "The environment as a factor of inclusion." In *Architecture and Intellectual Disability: Moments of Coincidence*, 25-47. Ediciones Universidad de San Jorge, 2014.
- Rosa, María, Lissi María, Soledad Zuzulich, Ana María Hojas, Consuelo Achiardi, Marcela Salinas, and Andrea Vásquez. "ON THE ROAD TO INCLUSIVE HIGHER EDUCATION IN CHILE Fundamentals and Curricular Adaptations for Students with Sensory or Motor Disabilities." *Upla.Cl*. Accessed October 25, 2023. [https://www.upla.cl/inclusion/wp-content/uploads/2014/08/2014\\_0805\\_inclusion\\_educacion\\_superior\\_Inclusiva\\_en\\_Chile.pdf](https://www.upla.cl/inclusion/wp-content/uploads/2014/08/2014_0805_inclusion_educacion_superior_Inclusiva_en_Chile.pdf).
- Solis-Grant, María José, Camila Espinoza-Parçet, Cristóbal Sepúlveda-Carrasco, Cristhian Pérez-Villalobos, Iván Rodríguez-Núñez, Cristian Pincheira-Martínez, Juan Pablo Gómez-Varela, and Daniela Aránguiz-Ibarra. "Inclusion at Universities: Psychometric Properties of an Inclusive Management Scale as Perceived by Students." *PLoS One* 17, no. 1 (2014): e0262011. <https://doi.org/10.1371/journal.pone.0262011>.

#### Images source

- 1, 2, 6. Authors, 2023. 3. Excerpted from Services Directorate report, 2021. 4. Polygon Declaration of National Monument, CMN Chile 2016. 5. Services Directorate, 2022. 7. Authors, 2021.