



E: 1/10.000



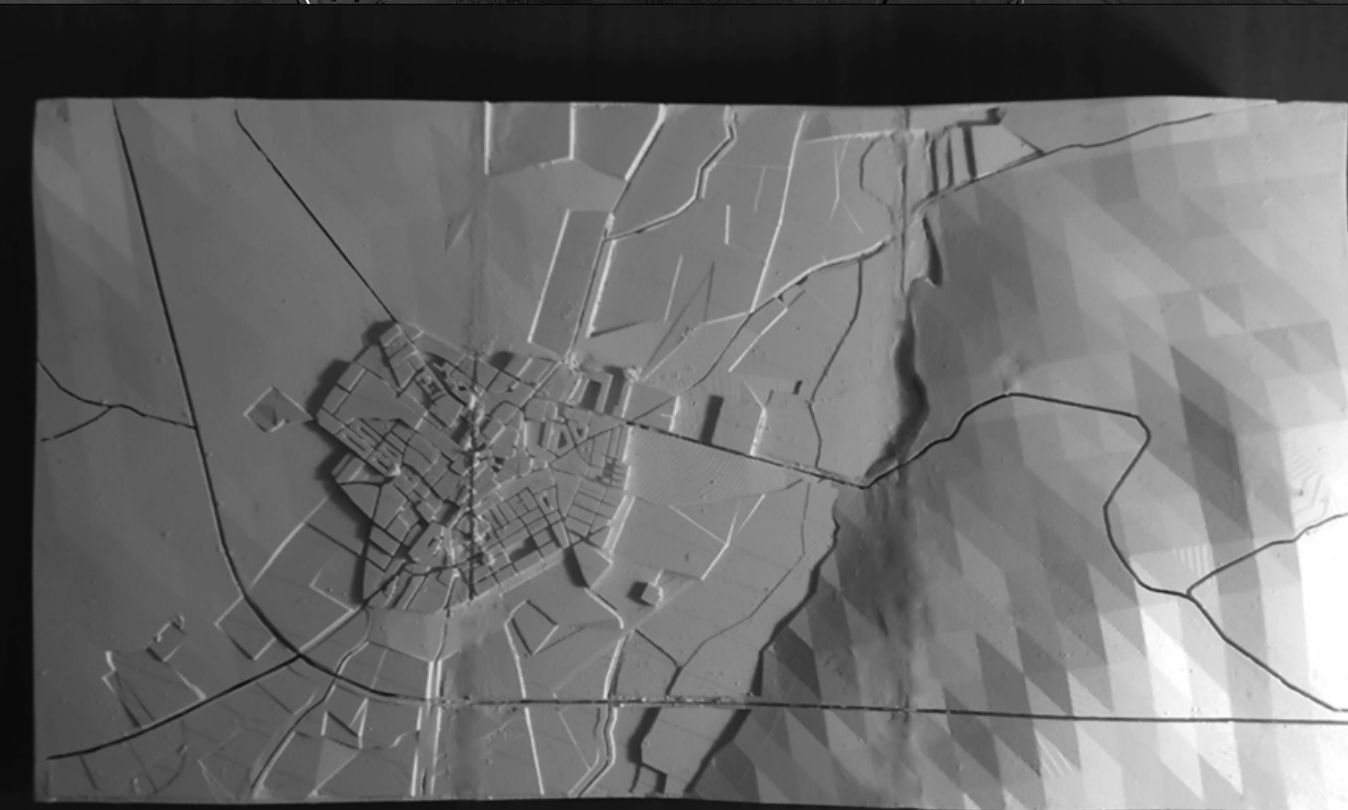
E: 1/5.000



Campillo de Altobuey es una localidad con arraigada a la historia de su entorno y con un fuerte vínculo con la agricultura. Cabe destacar que se ve afectada por una fuerte despoblación al igual que otras muchas localidades rurales, la conocida "España Vacía".

La agricultura es su motor económico principal y esto se refleja a nivel paisajístico, siendo los cultivos los colonizadores de todo el paisaje. Generando un entorno artificial, pero en estrecha relación con la naturaleza. Un paisaje cambiante a lo largo de todas las estaciones.

En este proyecto se propone un Laboratorio Gastronómico con el que poner en valor las materias prima de Km 0 de la localidad, su entorno natural y admirar su centro urbano insertado en una vega de cultivos. Por ello la intervención se sitúa en una ladera que nos ofrece una visión panorámica de la zona.



La ubicación escogida para realizar la intervención es la colina sureste, conectada con la población y por la antigua carretera comarcal de acceso al municipio.

Esta zona presenta una vegetación frondosa con matorral y pinares principalmente, aunque también existen pequeñas zonas de cultivos de olivos y viñedos.

No se presentan límites definidos propiamente dichos en la zona elegida, las únicas referencias que encontramos para la implantación son la carretera que nos conecta con campillo, los caminos rurales, la vegetación, que justo antes de coronar la colina se disipa, los muros de los bancales que encontramos dentro del mismo pinar y las visuales del pueblo.

Los bancales de piedra seca de esta zona, con aproximadamente un metro de altura, han sido declarados Patrimonio Cultural inmaterial de la Humanidad a finales de 2018.

El clima, el viento y el resguardo del sol, son elementos que, junto con las visuales al paisaje y al pueblo, confeccionarán el proyecto, tratando de ofrecer resguardo y protección del entorno, pero generando conexiones directas e indirectas con el mismo.



Poner el "foco en el vacío" es la estrategia del proyecto en todos sus aspectos.

En el entorno no se busca predominar, se interviene prácticamente sin dejarse ver desde la carretera que recorre la zona, estando el proyecto enterrado en su totalidad. Y situándonos en la ubicación con mejores vistas de Campillo justo donde la vegetación se abre en una explanada de matorral bajo que permite construir sin deforestar.

Se realiza una construcción abancalada con piedra natural de la zona. Generando dos grandes bancales, los cuales integran el programa. En el primer bancale y a cota superior, se acoge un restaurante y un laboratorio gastronómico a modo de escuela de cocina y experimentación. En el segundo, en la cota inferior, se integra una serie de habitaciones para hospedar visitantes. Las cubiertas de toda la edificación son ajardinadas, enlazando con el propio entorno y la vegetación.

Ante el problema de la España vaciada no se busca rellenarla con una intervención en la población, sino que se contempla desde la distancia, como un observador que trata de apreciarla y ponerla en valor. Por ello se ubican diversos cultivos en la cota superior de acceso generando un mimetismo con la vista obtenida en la zona hacia el pueblo y su vega, que pone en valor los alimentos allí cultivados y se genera un acceso en rampa hacia el interior del terreno y entre esos mismos cultivos que es el que nos introduce al restaurante y a las visuales de la población.

Por último la arquitectura, utilizando un lenguaje que consiste en generar espacios con sustracciones de terreno, generando una morfología de llenos y vacíos, donde los vacíos son los espacios principales.





La ordenación territorial del proyecto se realiza atendiendo a la topografía, la vegetación y los viarios previos de la zona.

En este plano general de cubierta, puede apreciarse, con la intervención superpuesta sobre la ortofoto del estado actual, cómo se integra y ordena el proyecto en el entorno.

Se trata de respetar en la medida de lo posible el pinar de la zona y se toman como ejes principales y como propios los caminos existentes.

Ubicando en el camino de descenso, casi perpendicular a las curvas de nivel, la rampa principal de acceso y de conexión entre los diferentes bancales

Y se toman los caminos más horizontales como base de ordenación de los bancales. Sirviendo como conexiones privadas de avituallamiento para las cocinas.

Se generan también nuevas conexiones que permitan el acceso al bancal inferior y las zonas de cultivo ajenas que se sitúan a cotas inferiores.



Estado previo: Carretera, caminos y zona desdoblada de vegetación



Propuesta de inserción



SECCIÓN TRANSVERSAL POR RAMPA DE ACCESO

ESCALA 1/200



En el ala izquierda del primer banal con uso de restaurante podemos encontrar, por orden desde el acceso principal de la rampa:

- Un atrio de recepción
- Un bar
- Cuatro salas de restaurante
- La cocina del restaurante
- Un patio de acceso privado
- Un patio de instalaciones con almacén y cuarto de basuras

La arquitectura del proyecto nace del estudio y admiración de la obra de Aires Mateus. Abstrayendo la forma de generar arquitectura a partir de la composición con piezas simples que por su ordenación generan un atractivo en los espacios generados y sus recorridos.

Creando una piel exterior y piezas interiores macladas que contribuyen a generar una distribución de llenos y vacíos con espacios servidos y servidores.

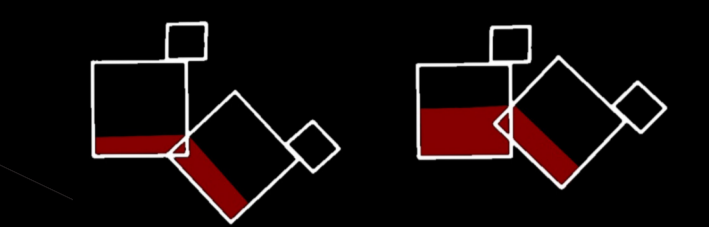
La arbitrariedad que pueden sugerir estas formas responde a un sistema de necesidades surgido al realizar la propuesta enterrada.

La primera de ellas es la circulación de los espacios, al contar únicamente con una fachada y pretender una vinculación del espacio interior y exterior. Se descartó la idea de piezas interiores de distribución, por lo que los espacios interiores se plantean como conexiones entre ellos mismos, aparte de contar con un uso propio. Por ello se plantea la ubicación de las zonas de servicio hacia el interior del terreno.

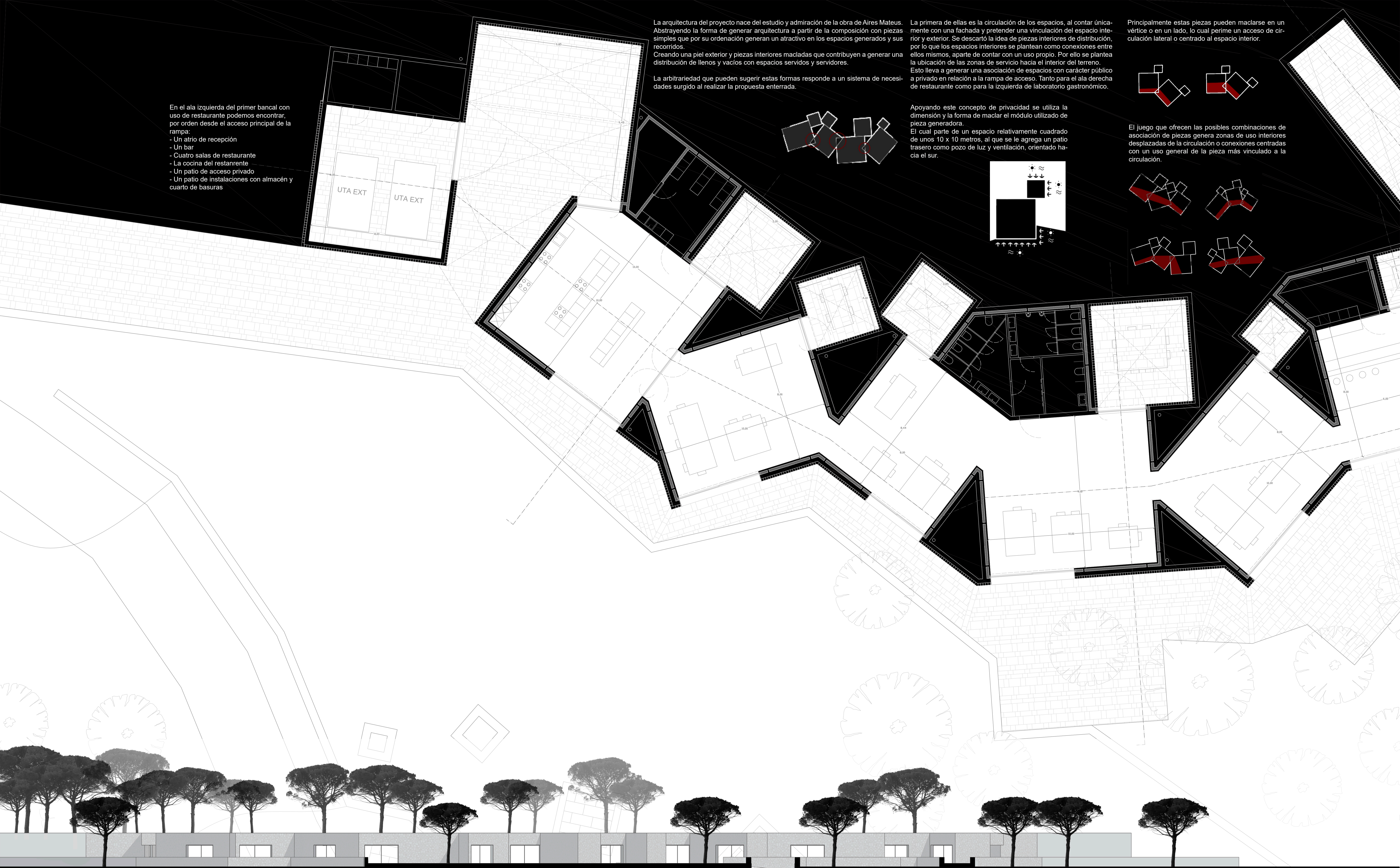
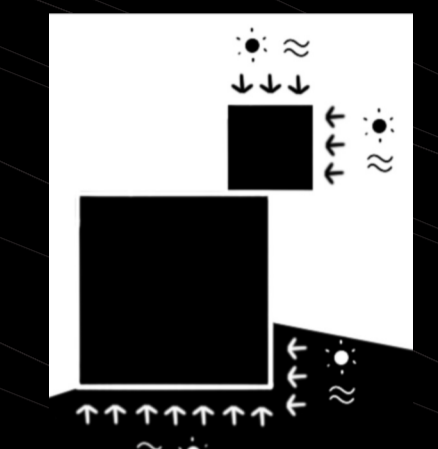
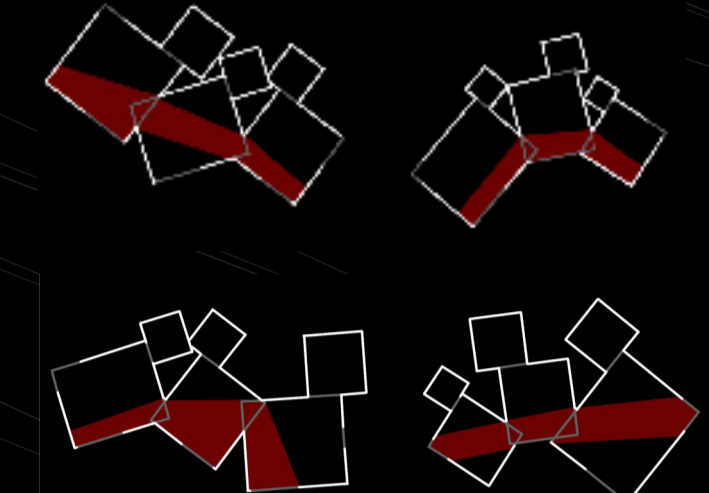
Esto lleva a generar una asociación de espacios con carácter público a privado en relación a la rampa de acceso. Tanto para el ala derecha de restaurante como para la izquierda de laboratorio gastronómico.

Apoyando este concepto de privacidad se utiliza la dimensión y la forma de maclar el módulo utilizado de pieza generadora. El cual parte de un espacio relativamente cuadrado de unos 10 x 10 metros, al que se le agrega un patio trasero como pozo de luz y ventilación, orientado hacia el sur.

Principalmente estas piezas pueden maclarse en un vértice o en un lado, lo cual permite un acceso de circulación lateral o centrado al espacio interior.



El juego que ofrecen las posibles combinaciones de asociación de piezas genera zonas de uso interiores desplazadas de la circulación o conexiones centradas con un uso general de la pieza más vinculado a la circulación.



ALZADO PRIMER BANCAL

ESCALA 1/250

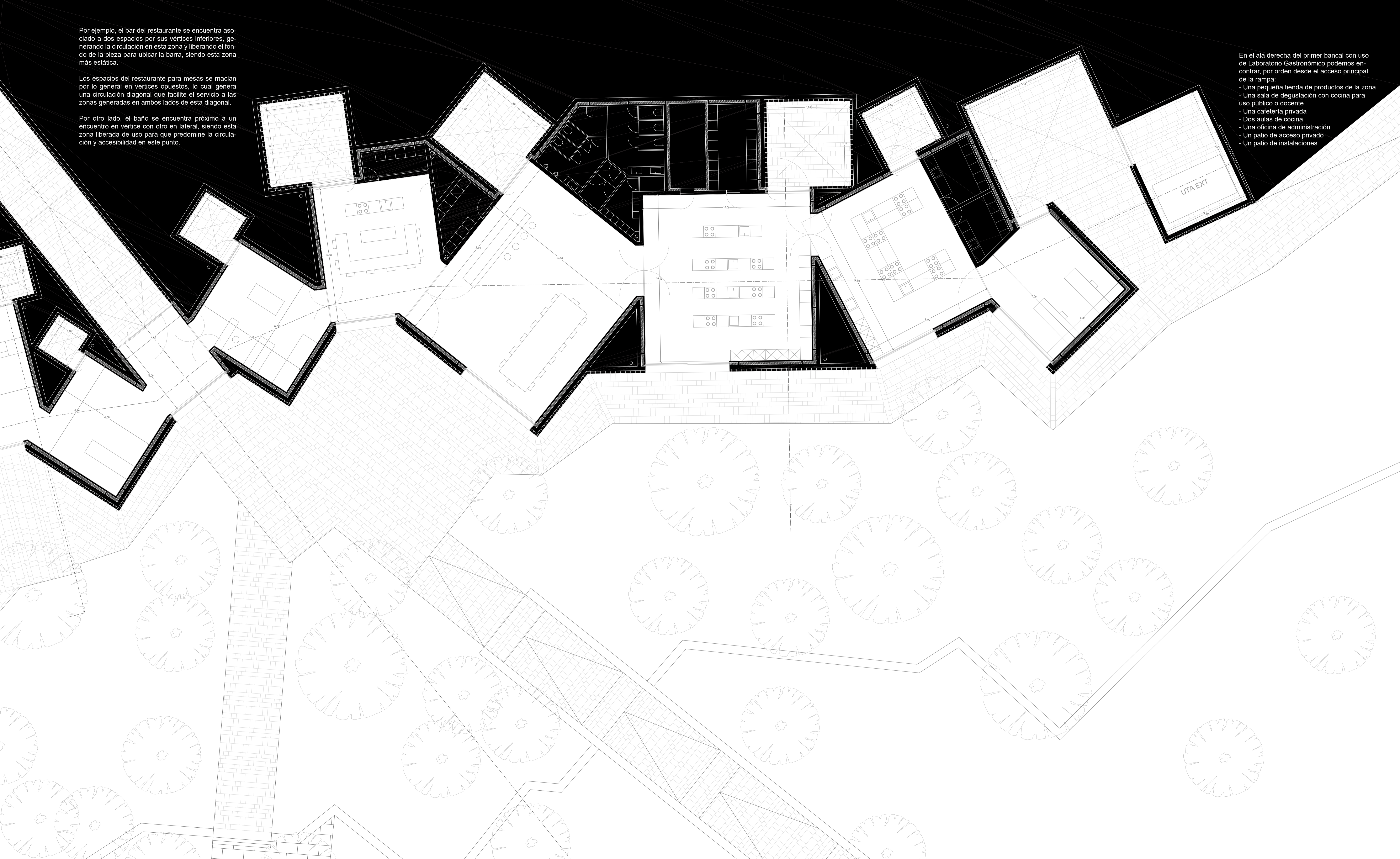
Por ejemplo, el bar del restaurante se encuentra asociado a dos espacios por sus vértices inferiores, generando la circulación en esta zona y liberando el fondo de la pieza para ubicar la barra, siendo esta zona más estática.

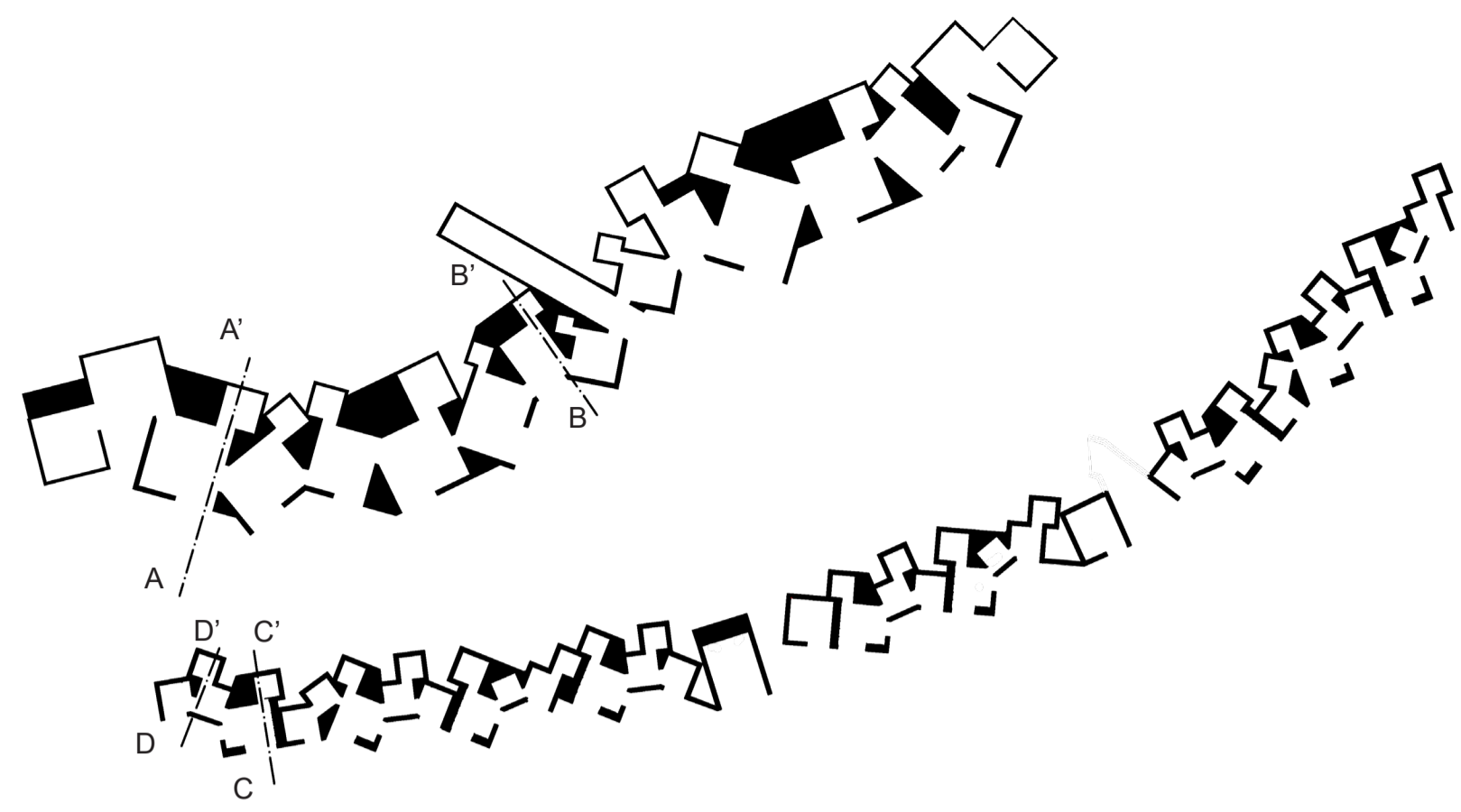
Los espacios del restaurante para mesas se maclan por lo general en vértices opuestos, lo cual genera una circulación diagonal que facilite el servicio a las zonas generadas en ambos lados de esta diagonal.

Por otro lado, el baño se encuentra próximo a un encuentro en vértice con otro en lateral, siendo esta zona liberada de uso para que predomine la circulación y accesibilidad en este punto.

En el ala derecha del primer bancal con uso de Laboratorio Gastronómico podemos encontrar, por orden desde el acceso principal de la rampa:

- Una pequeña tienda de productos de la zona
- Una sala de degustación con cocina para uso público o docente
- Una cafetería privada
- Dos aulas de cocina
- Una oficina de administración
- Un patio de acceso privado
- Un patio de instalaciones





SECCIÓN C-C' POR SALÓN
BANCAL DE HABITACIONES
ESCALA 1/75



SECCIÓN A-A' POR COCINA
BANCAL DE RESTAURANTE
ESCALA 1/75



Se genera una arquitectura que nace de la propia tierra, excavada y mineral, austera, hecha de hormigones imperfectos, vistos en el interior y revestidos de piedra en su exterior.

Procurando un mimetismo con los bancales de la zona y su entorno.

Estos espacios interiores y enterrados están estrechamente vinculados con su exterior y la vegetación del entorno, a través de grandes ventanales. Se orientan para crear una proyección lumínica con los quiebros producidos en fachada.

Los patios traseros, orientados a Sur, funcionan como pozos de luz, que apoyan la iluminación natural con una luz cenital trasera, permitiendo generar también una ventilación cruzada en estos espacios.



SECCIÓN D-D' POR PISCINA ENTERRADA
BANCAL DE HABITACIONES
ESCALA 1/75



SECCIÓN B-B' POR BAR
BANCAL DE RESTAURANTE
ESCALA 1/75

En este segundo bananal se ubican la zona de hospedaje. Este bananal en la cota más baja de la intervención nos permite llegar al grado de privacidad necesario para este programa.

El acceso descendente se realiza a través de la rampa exterior que recorre todo el paisaje proyectado.

Contiguo a los accesos de este bananal, se ubican los equipamientos con un grado más público necesarios que dan servicio al programa de habitaciones.

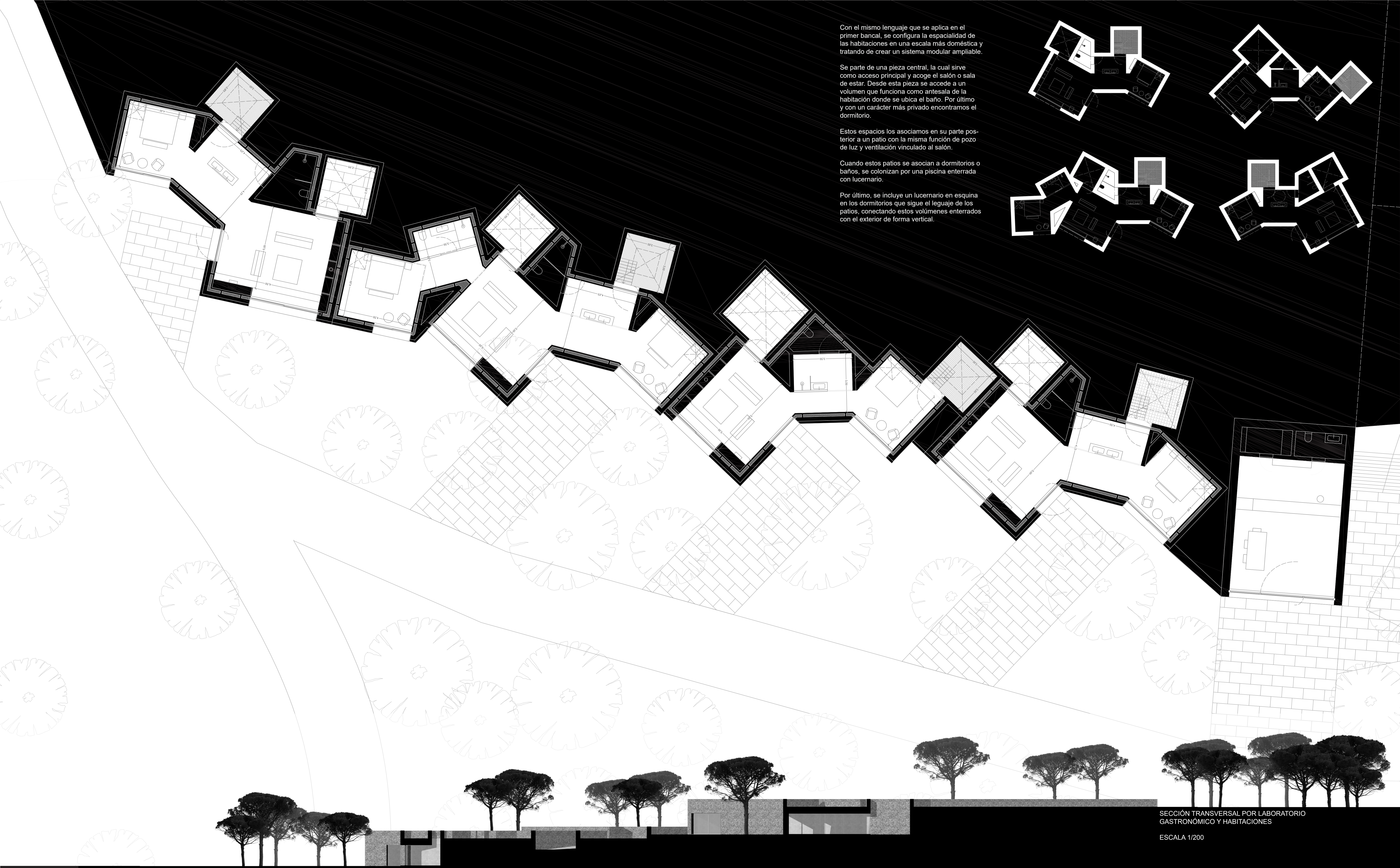
Este bananal pone el límite a la intervención, conectando las habitaciones a la naturaleza preexistente.



ALZADO SEGUNDO BANCAL

ESCALA 1/250





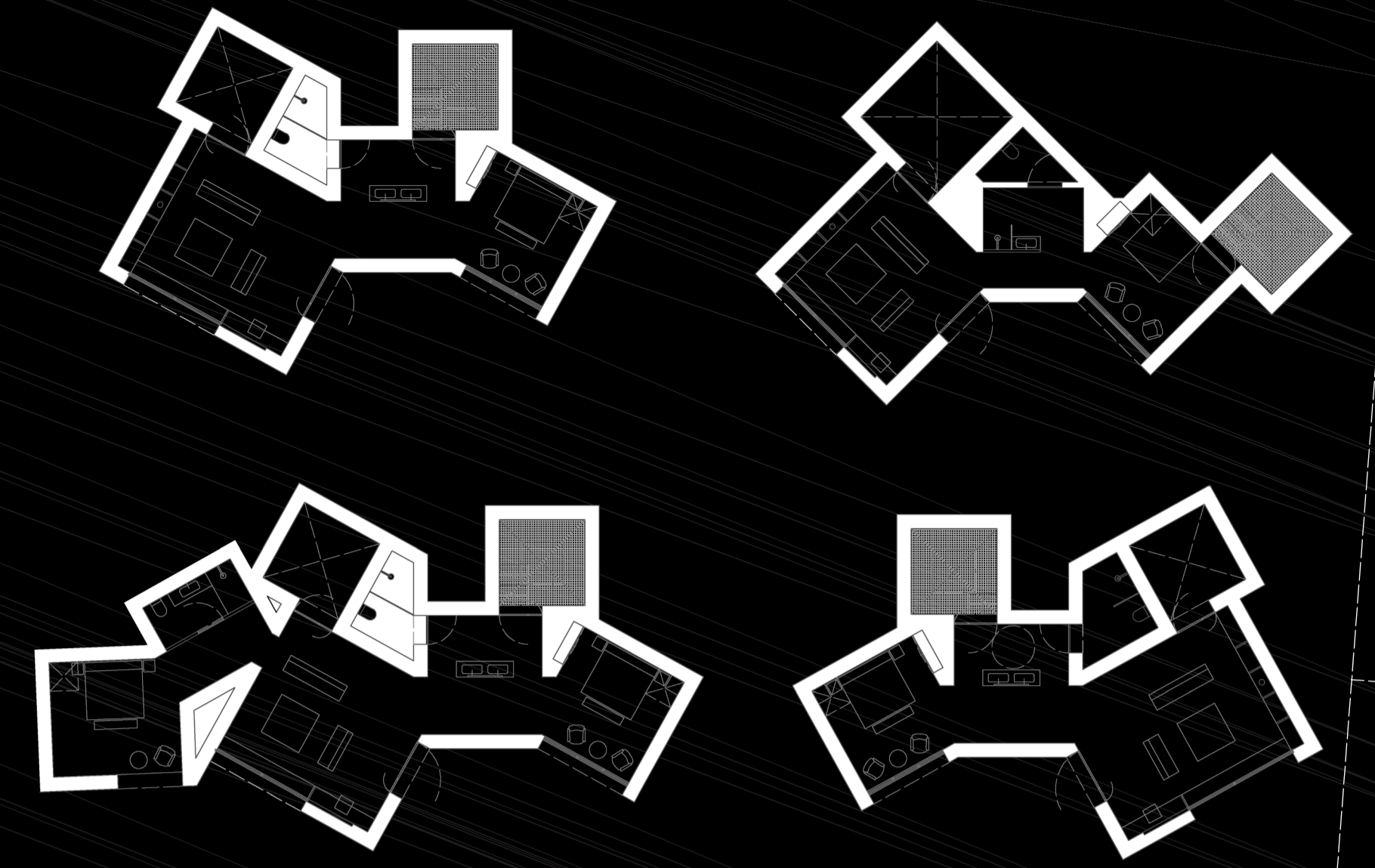
Con el mismo lenguaje que se aplica en el primer banal, se configura la espacialidad de las habitaciones en una escala más doméstica y tratando de crear un sistema modular ampliable.

Se parte de una pieza central, la cual sirve como acceso principal y acoge el salón o sala de estar. Desde esta pieza se accede a un volumen que funciona como antesala de la habitación donde se ubica el baño. Por último y con un carácter más privado encontramos el dormitorio.

Estos espacios los asociamos en su parte posterior a un patio con la misma función de pozo de luz y ventilación vinculado al salón.

Cuando estos patios se asocian a dormitorios o baños, se colonizan por una piscina enterrada con lucernario.

Por último, se incluye un lucernario en esquina en los dormitorios que sigue el lenguaje de los patios, conectando estos volúmenes enterrados con el exterior de forma vertical.



SECCIÓN TRANSVERSAL POR LABORATORIO GASTRONÓMICO Y HABITACIONES

ESCALA 1/200



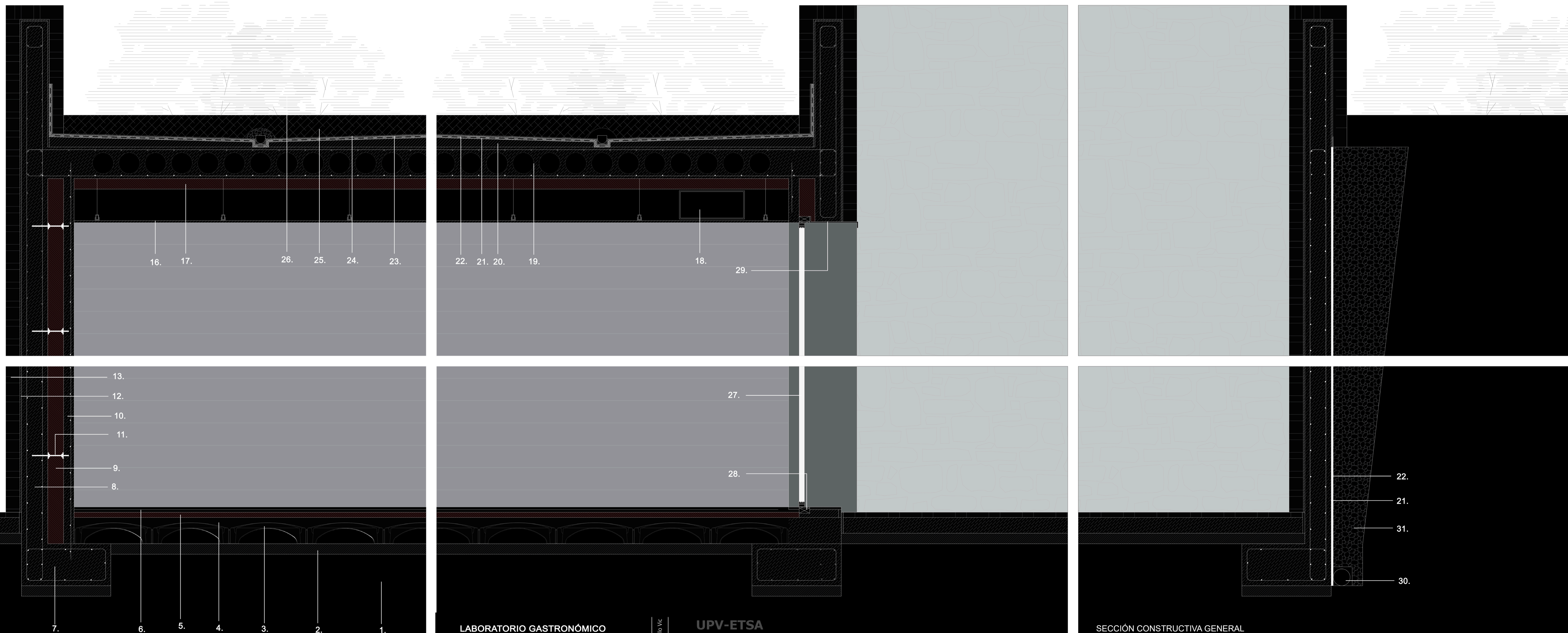
PLANTA DE CIMENTACIÓN
ESCALA 1/400



PLANTA PLANTA BAJA DE PLUVIALES
ESCALA 1/400

PLANTA DE ESTRUCTURA DE FORJADO
ESCALA 1/400

PLANTA DE CUBIERTA DE PLUVIALES
ESCALA 1/400



Leyende de sección constructiva

1. Terreno
2. Hormigón de limpieza
3. Encofrado de forjado sanitario
4. Capa de compresión de hormigón
5. Aislamiento xps de 5 cm
6. Capa de compresión autonivelante para acabado visto
7. Zapata corrida de hormigón
8. Muro de carga de hormigón armado de 25 cm de espesor
9. Aislamiento xps de 15 cm confinado entre dos hojas de hormigón
10. Muro interior de hormigón de 10 cm de espesor, acabado visto
11. Conector
12. Mortero de agarre
13. Acabado dexterior de piedra vista con junta exterior en seco
14. Solera
15. Pavimento de piedra
16. Falso techo
17. Aislamiento xps de 10 cm
18. Conducto de ventilación
19. Forjado bidireccional de hormigón armado tipo bubbledeck de 30 cm de espesor
20. Formación de pendientes
21. Capa impermeabilizante
22. Capa separadora
23. Capa drenante
24. Capa filtrante
25. Sustrato
26. Vegetación
27. Ventana pivotante
28. Marco encastrado y oculto en paredes suelo y techo
29. Perfil metálico plegado
30. Tubo de drenaje de terreno
31. Relleno de grava